



**МИНИСТЕРСТВО ГРАДОСТРОИТЕЛЬСТВА И АРХИТЕКТУРЫ
ПЕНЗЕНСКОЙ ОБЛАСТИ**

П Р И К А З

от 30.12.2022 № 321/ОД

г. Пенза

Об утверждении границ охранной зоны существующего линейного сооружения (газопровода высокого давления) протяженностью 4600 м, расположенного по адресу: Пензенская область, Сердобский район, с. Александрово-Ростовка и наложении ограничений (обременений) на входящие в нее земельные участки

В соответствии с Земельным кодексом Российской Федерации, постановлением Правительства Российской Федерации от 20.11.2000 № 878 «Об утверждении Правил охраны газораспределительных сетей» (с последующими изменениями), принимая во внимание обращение администрации Куракинского сельсовета Сердобского района Пензенской области от 11.12.2022, руководствуясь Положением о Министерстве градостроительства и архитектуры Пензенской области, утвержденным постановлением Правительства Пензенской области от 20.01.2022 № 29-пП (с последующими изменениями), приказываю:

1. Утвердить границы охранной зоны существующей газораспределительной сети:

1.1. «Линейное сооружение (Газопровод высокого давления)» согласно графическому описанию местоположения и перечню координат характерных точек границ охранной зоны согласно приложению к настоящему Приказу.

2. Наложить на земельные участки, входящие в границы охранной зоны существующей газораспределительной сети, указанной в пункте 1 настоящего Приказа, ограничения (обременения), предусмотренные постановлением Правительства Российской Федерации от 20.11.2000 № 878 «Об утверждении Правил охраны газораспределительных сетей» (с последующими изменениями).

3. Убытки, в том числе упущенная выгода, причиненные ограничением прав лиц, указанных в пункте 2 статьи 57.1 Земельного кодекса Российской Федерации, в связи с утверждением границ охранной зоны подлежат возмещению в полном объеме собственником объекта: «Линейное сооружение (Газопровод высокого давления)» - Администрация Куракинского сельсовета Сердобского района Пензенской области - ИНН 5830000461, ОГРН 1025800602541 (по состоянию на дату принятия приказа),

в соответствии с подпунктом 1 пункта 8 статьи 57.1 Земельного кодекса Российской Федерации.

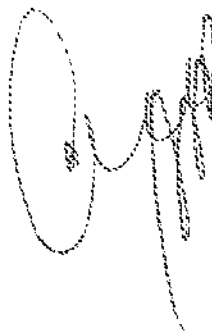
4. Срок наступления обязанности по возмещению убытков устанавливается в соответствии со статьей 57.1 Земельного кодекса Российской Федерации.

Требование о возмещении убытков может быть направлено лицами, указанными в пункте 2 статьи 57.1 Земельного кодекса Российской Федерации, указанным в подпункте 1 пункта 8 статьи 57.1 Земельного кодекса Российской Федерации правообладателю здания, сооружения, застройщику в срок не более чем пять лет со дня установления, изменения зоны с особыми условиями использования территории, либо со дня, когда указанные лица узнали или должны были узнать об установлении, изменении зоны с особыми условиями использования территории или наступлении указанных обстоятельств.

5. Настоящий приказ разместить (опубликовать) на «Официальном интернет - портале правовой информации» (www.pravo.gov.ru) и на официальном сайте Министерства градостроительства и архитектуры Пензенской области в информационно-телекоммуникационной сети «Интернет».

6. Контроль за исполнением настоящего приказа оставляю за собой.

Министр



А.П. Итальянцев

ОПИСАНИЕ МЕСТОПОЛОЖЕНИЯ ГРАНИЦ
Охранная зона линейного сооружения (Газопровод высокого давления)

(наименование объекта, местоположение границ которого описано (далее - объект))

Раздел 1

Сведения об объекте

№ п/п	Характеристики объекта	Описание характеристик
1	2	3
1	Местоположение объекта	Пензенская область, Сердобский р-н, Александрово-Ростовка с
2	Площадь объекта ± величина погрешности определения площади ($P \pm \Delta P$)	22 103 м ² ± 52 м ²
3	Иные характеристики объекта	<p>Содержание ограничений использования объектов недвижимости в пределах зоны или территории: Ограничения: Правила Охраны газораспределительных сетей (утв. Постановлением Правительства РФ от 20.11.2000 г. №878):</p> <p>п.14. На земельных участках, входящих в охранные зоны газораспределительных сетей, в целях предупреждения их повреждения или нарушения условий их нормальной эксплуатации запрещается: а) строить объекты жилищно-гражданского и производственного назначения; б) сносить и реконструировать мосты, коллекторы, автомобильные и железные дороги с расположенными на них газораспределительными сетями без предварительного выноса этих газопроводов по согласованию с эксплуатационными организациями; в) разрушать берегоукрепительные сооружения, водопропускные устройства, земляные и иные сооружения, предохраняющие газораспределительные сети от разрушений; г) перемещать, повреждать, засыпать и уничтожать опознавательные знаки, контрольно-измерительные пункты и другие устройства газораспределительных сетей; д) устраивать свалки и склады, разливать растворы кислот, солей, щелочей и других химически активных веществ; е) огораживать и перегораживать охранные зоны, препятствовать доступу персонала эксплуатационных организаций к газораспределительным сетям, проведению обслуживания и устранению повреждений газораспределительных сетей; ж) разводить огонь и размещать источники огня; з) рыть погреба, копать и обрабатывать почву сельскохозяйственными и мелиоративными орудиями и механизмами на глубину более 0,3 метра; и) открывать калитки и двери газорегуляторных пунктов, станций катодной и дренажной защиты, люки подземных колодцев, включать или отключать электроснабжение средств связи, освещения и систем телемеханики; к) набрасывать, приставлять и привязывать к опорам и надземным газопроводам, ограждениям и зданиям газораспределительных сетей посторонние предметы, лестницы, влезать на них; л) самовольно подключаться к газораспределительным сетям.</p> <p>п.15. Лесохозяйственные, сельскохозяйственные и другие работы, не подпадающие под ограничения, указанные в пункте 14 настоящих Правил, и не связанные с нарушением земельного горизонта и обработкой почвы на глубину более 0,3 метра, производятся собственниками, владельцами или пользователями земельных участков в охранный зоне газораспределительной сети при</p>

условии предварительного письменного уведомления эксплуатационной организации не менее чем за 3 рабочих дня до начала работ.

п. 16. Хозяйственная деятельность в охранных зонах газораспределительных сетей, не предусмотренная пунктами 14 и 15 настоящих Правил, при которой производится нарушение поверхности земельного участка и обработка почвы на глубину более 0,3 метра, осуществляется на основании письменного разрешения эксплуатационной организации газораспределительных сетей.

Наименование охраняемого объекта: Линейное сооружение (Газопровод высокого давления)

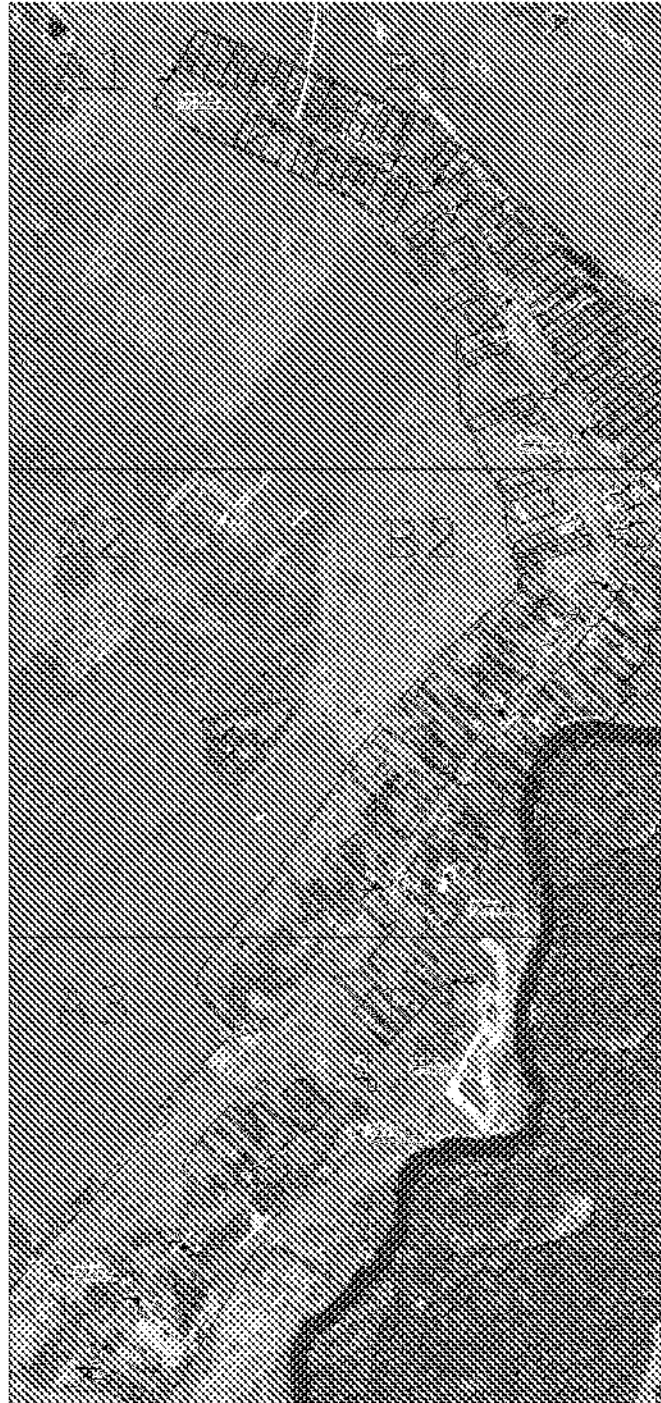
Раздел 2

Сведения о местоположении границ объекта					
1. Система координат		МСК 58, зона 1			
2. Сведения о характерных точках границ объекта					
Обозначение характерных точек границ	Координаты, м		Метод определения координат характерной точки	Средняя квадратическая погрешность положения характерной точки (Mf), м	Описание обозначения точки на местности (при наличии)
	X	Y			
1	2	3	4	5	6
1	308 391,15	1 367 570,58	Метод спутниковых геодезических измерений (определений)	0,10	—
2	308 166,71	1 368 112,69	Метод спутниковых геодезических измерений (определений)	0,10	—
3	308 113,11	1 368 211,45	Метод спутниковых геодезических измерений (определений)	0,10	—
4	308 058,91	1 368 272,00	Метод спутниковых геодезических измерений (определений)	0,10	—
5	307 822,26	1 368 393,33	Метод спутниковых геодезических измерений (определений)	0,10	—
6	307 606,36	1 368 508,24	Метод спутниковых геодезических измерений (определений)	0,10	—
7	307 503,76	1 368 577,39	Метод спутниковых геодезических измерений (определений)	0,10	—
8	307 369,07	1 368 682,75	Метод спутниковых геодезических измерений (определений)	0,10	—
9	307 318,90	1 368 693,62	Метод спутниковых геодезических измерений (определений)	0,10	—
10	307 273,69	1 368 692,75	Метод спутниковых геодезических измерений (определений)	0,10	—
11	307 227,16	1 368 685,78	Метод спутниковых геодезических измерений (определений)	0,10	—
12	307 122,50	1 368 629,32	Метод спутниковых геодезических измерений (определений)	0,10	—
13	307 040,90	1 368 573,89	Метод спутниковых геодезических измерений (определений)	0,10	—
14	306 813,90	1 368 375,16	Метод спутниковых геодезических измерений (определений)	0,10	—
15	306 654,17	1 368 259,17	Метод спутниковых геодезических измерений (определений)	0,10	—

16	306 386,52	1 368 071,05	Метод спутниковых геодезических измерений (определений)	0,10	—
17	306 159,04	1 368 265,83	Метод спутниковых геодезических измерений (определений)	0,10	—
18	305 915,42	1 368 045,87	Метод спутниковых геодезических измерений (определений)	0,10	—
19	305 658,86	1 367 775,46	Метод спутниковых геодезических измерений (определений)	0,10	—
20	305 507,06	1 367 596,82	Метод спутниковых геодезических измерений (определений)	0,10	—
21	305 376,78	1 367 482,99	Метод спутниковых геодезических измерений (определений)	0,10	—
22	305 210,71	1 367 343,06	Метод спутниковых геодезических измерений (определений)	0,10	—
23	305 197,05	1 367 358,15	Метод спутниковых геодезических измерений (определений)	0,10	—
24	305 192,50	1 367 353,90	Метод спутниковых геодезических измерений (определений)	0,10	—
25	305 210,26	1 367 336,14	Метод спутниковых геодезических измерений (определений)	0,10	—
26	305 380,04	1 367 479,20	Метод спутниковых геодезических измерений (определений)	0,10	—
27	305 510,63	1 367 593,30	Метод спутниковых геодезических измерений (определений)	0,10	—
28	305 662,58	1 367 772,12	Метод спутниковых геодезических измерений (определений)	0,10	—
29	305 918,91	1 368 042,29	Метод спутниковых геодезических измерений (определений)	0,10	—
30	306 159,13	1 368 259,17	Метод спутниковых геодезических измерений (определений)	0,10	—
31	306 386,22	1 368 064,73	Метод спутниковых геодезических измерений (определений)	0,10	—
32	306 657,08	1 368 255,11	Метод спутниковых геодезических измерений (определений)	0,10	—
33	306 817,02	1 368 371,25	Метод спутниковых геодезических измерений (определений)	0,10	—
34	307 043,97	1 368 569,93	Метод спутниковых геодезических измерений (определений)	0,10	—
35	307 125,10	1 368 625,04	Метод спутниковых геодезических измерений (определений)	0,10	—
36	307 228,77	1 368 680,96	Метод спутниковых геодезических измерений	0,10	—

			(определений)		
37	307 274,11	1 368 687,76	Метод спутниковых геодезических измерений (определений)	0,10	—
38	307 318,41	1 368 688,61	Метод спутниковых геодезических измерений (определений)	0,10	—
39	307 366,89	1 368 678,10	Метод спутниковых геодезических измерений (определений)	0,10	—
40	307 500,82	1 368 573,34	Метод спутниковых геодезических измерений (определений)	0,10	—
41	307 603,78	1 368 503,95	Метод спутниковых геодезических измерений (определений)	0,10	—
42	307 819,94	1 368 388,90	Метод спутниковых геодезических измерений (определений)	0,10	—
43	308 055,80	1 368 267,97	Метод спутниковых геодезических измерений (определений)	0,10	—
44	308 109,00	1 368 208,55	Метод спутниковых геодезических измерений (определений)	0,10	—
45	308 162,19	1 368 110,54	Метод спутниковых геодезических измерений (определений)	0,10	—
46	308 386,53	1 367 568,67	Метод спутниковых геодезических измерений (определений)	0,10	—
1	308 391,15	1 367 570,58	Метод спутниковых геодезических измерений (определений)	0,10	—
3. Сведения о характерных точках части (частей) границы объекта					
1	2	3	4	5	6
—	—	—	—	—	—

Раздел 4
План границ объекта



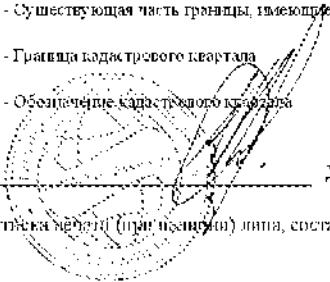
Масштаб 1:12 500

Используемые условные знаки и обозначения:

- - Граница охранный зоны газопровода
- - Существующая часть границы, имеющаяся в ЕГРН сведения о которой достаточны для определения ее местоположения
- - Граница кадастрового квартала
- - Обозначение кадастрового квартала

Подпись _____ Дата « 2 » декабря 20 22 г.

Место для отбора проб (при наличии) липа, составившего описание местоположения границ объекта



Раздел 4
План границ объекта



Масштаб 1:5 000

Подпись _____ Дата « 2 » декабря 20 22 г.

Место для отиска печати (при наличии) лица составившего описание местоположения границ объекта

Раздел 4
План границ объекта



Масштаб 1:5 000

Подпись _____ Дата « 2 » декабря 20 22 г.

Место для оттиска печати (при наличии) лица, составившего описание местоположения границ объекта

Раздел 4
План границ объекта



Масштаб 1:5 000

Подпись _____ Дата « 2 » декабря 20 22 г

Место для подписи (подпись) лица, составившего отношение местоположения границ объекта

Рядок 4
План границ объекта



Масштаб 1:5 000

Подпись _____ Дата « 2 » декабря 20 22 г.

Место для подписей (подпись) лица, составившего описание местоположения границ объекта

Раздел 4
План границ объекта



Масштаб 1:5 000

Подпись _____

Дата « 2 » декабря 20 22 г.

Место для отбрасывания (при наличии) лица, составившего описание местоположения границ объекта