

**МИНИСТЕРСТВО ГРАДОСТРОИТЕЛЬСТВА И АРХИТЕКТУРЫ
ПЕНЗЕНСКОЙ ОБЛАСТИ**

П Р И К А З

от 18.01.2023 № 23-2
г. Пенза

Об утверждении границ охранной зоны существующего сооружения – наружной сети газоснабжения высокого давления протяженностью 1201 м, расположенного по адресу: Пензенская область, г. Пенза, Железнодорожный район, район Дегтярного Затона и наложении ограничений (обременений) на входящие в нее земельные участки

В соответствии с Земельным кодексом Российской Федерации, постановлением Правительства Российской Федерации от 20.11.2000 № 878 «Об утверждении Правил охраны газораспределительных сетей» (с последующими изменениями), принимая во внимание обращение комитета по управлению имуществом города Заречного Пензенской области от 21.12.2022, руководствуясь Положением о Министерстве градостроительства и архитектуры Пензенской области, утвержденным постановлением Правительства Пензенской области от 20.01.2022 № 29-пП (с последующими изменениями), приказываю:

1. Утвердить границы охранной зоны существующей газораспределительной сети:

1.1. «Сооружение - наружная сеть газоснабжения высокого давления» согласно графическому описанию местоположения и перечню координат характерных точек границ охранной зоны согласно приложению к настоящему Приказу.

2. Наложить на земельные участки, входящие в границы охранной зоны существующей газораспределительной сети, указанной в пункте 1 настоящего Приказа, ограничения (обременения), предусмотренные постановлением Правительства Российской Федерации от 20.11.2000 № 878 «Об утверждении Правил охраны газораспределительных сетей» (с последующими изменениями).

3. Убытки, в том числе упущенная выгода, причиненные ограничением прав лиц, указанных в пункте 2 статьи 57.1 Земельного кодекса Российской Федерации, в связи с утверждением границ охранной зоны подлежат возмещению в полном объеме собственником объекта: «Сооружение - наружная сеть газоснабжения высокого давления» - ЗАТО город Заречный Пензенской области -

ИНН 5838006786, ОГРН 1025801499041 (по состоянию на дату принятия приказа), в соответствии с подпунктом 1 пункта 8 статьи 57.1 Земельного кодекса Российской Федерации.

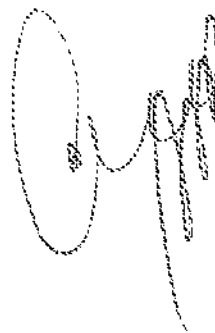
4. Срок наступления обязанности по возмещению убытков устанавливается в соответствии со статьей 57.1 Земельного кодекса Российской Федерации.

Требование о возмещении убытков может быть направлено лицами, указанными в пункте 2 статьи 57.1 Земельного кодекса Российской Федерации, указанным в подпункте 1 пункта 8 статьи 57.1 Земельного кодекса Российской Федерации правообладателю здания, сооружения, застройщику в срок не более чем пять лет со дня установления, изменения зоны с особыми условиями использования территории, либо со дня, когда указанные лица узнали или должны были узнать об установлении, изменении зоны с особыми условиями использования территории или наступлении указанных обстоятельств.

5. Настоящий приказ разместить (опубликовать) на «Официальном интернет - портале правовой информации» (www.pravo.gov.ru) и на официальном сайте Министерства градостроительства и архитектуры Пензенской области в информационно-телекоммуникационной сети «Интернет».

6. Контроль за исполнением настоящего приказа оставляю за собой.

Министр



А.П. Итальянцев

ОПИСАНИЕ МЕСТОПОЛОЖЕНИЯ ГРАНИЦ
Охранной зоны сооружения - наружной сети газоснабжения высокого давления

(наименование объекта, местоположение границ которого описано (далее - объект)

Раздел 1

Сведения об объекте		
№ п/п	Характеристики объекта	Описание характеристик
1	2	3
1	Местоположение объекта	Пензенская область, Пенза г
2	Площадь объекта ± величина погрешности определения площади ($P \pm \Delta P$), м ²	4807 ± 24
3	Иные характеристики объекта	1. Ограничения: Правила Охраны газораспределительных сетей (утв. Постановлением Правительства РФ от 20.11.2000 г. №878). На земельных участках, входящих в охранные зоны газораспределительных сетей, в целях предупреждения их повреждения или нарушения условий их нормальной эксплуатации запрещается: а) строить объекты жилищно-гражданского и производственного назначения; б) сносить и реконструировать мосты, коллекторы, автомобильные и железные дороги с расположенными на них газораспределительными сетями без предварительного выноса этих газопроводов по согласованию с эксплуатационными организациями; в) разрушать берегоукрепительные сооружения, водопропускные устройства, земляные и иные сооружения, предохраняющие газораспределительные сети от разрушений; г) перемещать, повреждать, засыпать и уничтожать опознавательные знаки, контрольно-измерительные пункты и другие устройства газораспределительных сетей; д) устраивать свалки и склады, разливать растворы кислот, солей, щелочей и других химически активных веществ; е) огораживать и перегораживать охранные зоны, препятствовать доступу персонала эксплуатационных организаций к газораспределительным сетям, проведению обслуживания и устранению повреждений газораспределительных сетей; ж) разводить огонь и размещать источники

Сведения об объекте

N п/п	Характеристики объекта	Описание характеристик
		<p>огня; з) рыть погреб, копать и обрабатывать почву сельскохозяйственными и мелиоративными орудиями и механизмами на глубину более 0,3 метра; и) открывать калитки и двери газорегуляторных пунктов, станций катодной и дренажной защиты, люки подземных колодцев, включать или отключать электроснабжение средств связи, освещения и систем телемеханики; к) набрасывать, приставлять и привязывать к опорам и надземным газопроводам, ограждениям и зданиям газораспределительных сетей посторонние предметы, лестницы, влезать на них; л) самовольно подключаться к газораспределительным сетям</p> <p>2. Сооружение - наружная сеть газоснабжения высокого давления</p>

Раздел 2

Сведения о местоположении границ объекта					
1. Система координат МСК-58, зона 2					
2. Сведения о характерных точках границ объекта					
Обозначение характерных точек границ	Координаты, м		Метод определения координат характерной точки	Средняя квадратическая погрешность положения характерной точки (Mt), м	Описание обозначения точки на местности (при наличии)
	X	Y			
1	2	3	4	5	6
1	380842.07	2233286.23	Аналитический метод	0.1	-
2	380837.60	2233291.82	Аналитический метод	0.1	-
3	380821.22	2233311.55	Аналитический метод	0.1	-
4	380786.24	2233354.01	Аналитический метод	0.1	-
5	380760.63	2233385.57	Аналитический метод	0.1	-
6	380763.65	2233388.18	Аналитический метод	0.1	-
7	380731.94	2233425.29	Аналитический метод	0.1	-
8	380722.60	2233436.54	Аналитический метод	0.1	-
9	380645.86	2233526.58	Аналитический метод	0.1	-
10	380634.30	2233540.63	Аналитический метод	0.1	-
11	380581.28	2233602.90	Аналитический метод	0.1	-
12	380521.15	2233673.12	Аналитический метод	0.1	-
13	380468.02	2233736.01	Аналитический метод	0.1	-
14	380461.70	2233730.59	Аналитический метод	0.1	-
15	380437.17	2233759.46	Аналитический метод	0.1	-
16	380352.41	2233858.76	Аналитический метод	0.1	-
17	380269.08	2233958.09	Аналитический метод	0.1	-
18	380179.20	2234064.21	Аналитический метод	0.1	-
19	380144.02	2234106.23	Аналитический метод	0.1	-
20	380134.83	2234116.88	Аналитический метод	0.1	-
21	380118.25	2234108.46	Аналитический метод	0.1	-
22	380092.56	2234103.18	Аналитический метод	0.1	-
23	380071.88	2234098.82	Аналитический метод	0.1	-
24	380058.74	2234096.17	Аналитический метод	0.1	-
25	380042.52	2234086.96	Аналитический метод	0.1	-
26	380039.25	2234084.26	Аналитический метод	0.1	-
27	380041.80	2234081.18	Аналитический метод	0.1	-
28	380044.76	2234083.63	Аналитический метод	0.1	-
29	380060.16	2234092.38	Аналитический метод	0.1	-
30	380072.69	2234094.90	Аналитический метод	0.1	-
31	380093.38	2234099.27	Аналитический метод	0.1	-
32	380119.58	2234104.65	Аналитический метод	0.1	-
33	380133.85	2234111.89	Аналитический метод	0.1	-
34	380140.97	2234103.64	Аналитический метод	0.1	-
35	380176.14	2234061.63	Аналитический метод	0.1	-
36	380266.03	2233955.51	Аналитический метод	0.1	-

Сведения о местоположении границ объекта

1. Система координат МСК-58, зона 2

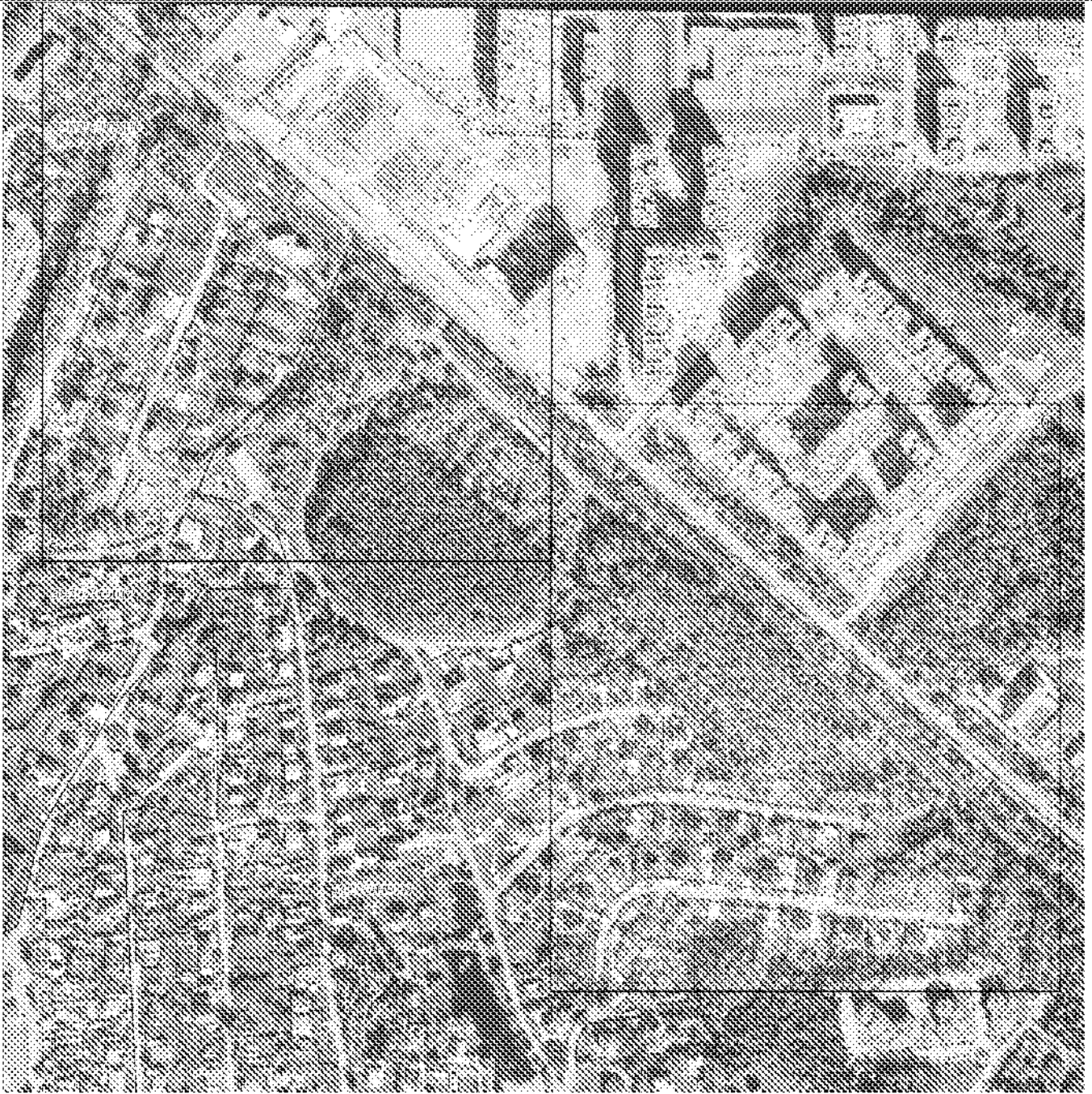
2. Сведения о характерных точках границ объекта

Обозначение характерных точек границ	Координаты, м		Метод определения координат характерной точки	Средняя квадратическая погрешность положения характерной точки (Mt), м	Описание обозначения точки на местности (при наличии)
	X	Y			
37	380349.36	2233856.17	Аналитический метод	0.1	-
38	380434.13	2233756.87	Аналитический метод	0.1	-
39	380461.25	2233724.94	Аналитический метод	0.1	-
40	380467.57	2233730.35	Аналитический метод	0.1	-
41	380518.10	2233670.53	Аналитический метод	0.1	-
42	380578.24	2233600.30	Аналитический метод	0.1	-
43	380631.23	2233538.06	Аналитический метод	0.1	-
44	380642.79	2233524.01	Аналитический метод	0.1	-
45	380719.54	2233433.97	Аналитический метод	0.1	-
46	380728.88	2233422.72	Аналитический метод	0.1	-
47	380758.03	2233388.60	Аналитический метод	0.1	-
48	380755.09	2233386.05	Аналитический метод	0.1	-
49	380783.14	2233351.48	Аналитический метод	0.1	-
50	380818.14	2233309.00	Аналитический метод	0.1	-
51	380834.52	2233289.26	Аналитический метод	0.1	-
52	380838.95	2233283.73	Аналитический метод	0.1	-
1	380842.07	2233286.23	Аналитический метод	0.1	-

3. Сведения о характерных точках части (частей) границы объекта



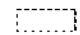
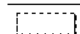
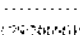
Обозначение характерных точек части границы	Координаты, м		Метод определения координат характерной точки	Средняя квадратическая погрешность положения характерной точки (Mt), м	Описание обозначения точки на местности (при наличии)
	X	Y			
1	2	3	4	5	6
-	-	-	-	-	-

План границ объекта

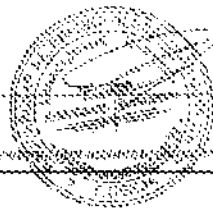


Масштаб 1:3500

Используемые условные знаки и обозначения:

-  Характерная точка границы объекта
-  Надписи номеров характерных точек границы объекта
-  Граница объекта
-  Граница кадастрового квартала
-  Обозначение кадастрового квартала

Исполнил



А.Я. Савин

Дата 20 декабря 2022 г.

Место для подписки не предусмотрено. Обозначения в масштабах не соответствуют границе объекта

План границ объекта



Масштаб 1:1650

Используйте условные знаки и обозначения.

Условные обозначения представлены на листе 4

Подпись



А.И. Сорокин

Дата 20 декабря 2023 г.

Место для отметки технического задания (для объектов недвижимости) отнормированное описание местонахождения границ объекта