

МИНИСТЕРСТВО ОБРАЗОВАНИЯ ПЕНЗЕНСКОЙ ОБЛАСТИ

П Р И К А З

07.06.2023

№ 16-104

г. Пенза

О функционировании системы научно-методического сопровождения педагогических работников и управленческих кадров Пензенской области

В соответствии с Распоряжением Министерства просвещения Российской Федерации от 16 декабря 2020 г. № Р-174 «Об утверждении Концепции создания единой федеральной системы научно-методического сопровождения педагогических работников и управленческих кадров» (с последующими изменениями), руководствуясь Положением о Министерстве образования Пензенской области, утвержденным постановлением Правительства Пензенской области от 05.08.2008 № 485-пП (с последующими изменениями), п р и к а з ы в а ю:

1. Утвердить комплекс мер (дорожную карту) функционирования Региональной системы научно-методического сопровождения педагогических работников и управленческих кадров Пензенской области на период 2023 - 2024 годов, согласно Приложению № 1 к настоящему приказу.

2. Утвердить Положение о региональной системе научно-методического сопровождения педагогических работников и управленческих кадров Пензенской области, согласно Приложению № 2 к настоящему приказу.

3. Признать утратившим силу приказ Министерства образования Пензенской области от 15.07.2021 № 365/01-07 «О системе научно-методического сопровождения педагогических работников и управленческих кадров Пензенской области».

4. Настоящий приказ разместить (опубликовать) на официальном сайте Министерства образования Пензенской области в информационно-телекоммуникационной сети «Интернет», на официальном портале правовой информации (www.pravo.gov.ru).

5. Контроль за исполнением настоящего приказа возложить на первого заместителя Министра образования Пензенской области.

Министр

А.П. Комаров

Приложение № 1
к приказу Министерства образования
Пензенской области

от 07.06.2023 № 16-104

**Комплекс мер («дорожная карта»)
функционализации Региональной системы научно-методического сопровождения педагогических работников и управленческих кадров
Пензенской области на период 2023 - 2024 годов**

Наименование системообразующего мероприятия регионального уровня	Наименование мероприятия	Ответственный субъект РС НМС	Ответственный исполнитель (соисполнители)	Срок	Результат выполнения мероприятия
Направление 1 «Управление РС НМС»					
1. Разработка и внедрение организационно- методической и иной документации, сопровождающей функционализацию РСНМС	1.1 Актуализировать Положение о Региональной системе научно- методического сопровождения педагогических работников и управленческих кадров Пензенской области	Министерство образования Пензенской области (далее МО ПО)	ГАОУ ДПО ИРР ПО (далее – Институт)	Июнь 2023	Приказ МО ПО
	1.2 Создание Совета по развитию РС НМС при МО ПО	МО ПО	Институт	В течение 2023 года	Приказ МО ПО
	1.3 Заключение соглашений между МО ПО, Институтом и органами местного самоуправления, осуществляющими управление в сфере образования (далее МО УО) (при необходимости)	МО ПО, Институт, МО УО	Институт	Июнь 2023	Соглашения
	1.4. Разработка критериев и индикаторов эффективности функционализации субъектов РС НМС:	МО ПО	Институт	Июнь 2023	Методика расчёта критериев и индикаторов эффективности

	- на региональном уровне; - на муниципальном уровне; - на уровне образовательной организации					функционального уровня РС НМС и ее субъектов
2. Организация и проведение мониторингов критериев и индикаторов эффективности функционирования РС НМС	Проведение мониторингов критериев и индикаторов эффективности функционирования РС НМС	Институт	Управление непрерывного образования Института (далее – УНО ИРР ПО)	Не реже 1 раза в полугодие, в течение 2023-2024 гг.	Аналитический отчет	
3. Формирование и организация деятельности регионального методического актива п.	Формирование и утверждение списка регионального методического актива (далее РМА)	МО ПО	Центр повышения профессионального мастерства педагогических работников Института (далее – ЦНППМ)	Июнь 2023	Приказ МО ПО	
	Подготовка и утверждение нормативных документов, регламентирующих деятельность РМА (Положение о РМА, должностная инструкция регионального методиста)	МО ПО	ЦНППМ	Июнь 2023	Приказ МО ПО	
Направление 2						
«Непрерывное повышение профессионального мастерства педагогических работников и управленческих кадров»						
1. Повышение квалификации педагогических работников и управленческих кадров на с учетом выявленных	Проведение диагностики профессиональных компетенций педагогических работников и управленческих кадров	Институт	ЦНППМ	В течение 2023-2024 гг.	Не менее 10% педагогических работников, которые прошли диагностику профессиональных компетенций (ежегодно)	

<p>профессиональных дефицитов</p>	<p>Построение индивидуальных образовательных маршрутов непрерывного профессионального развития педагогических работников и управленческих кадров (далее – ИОМ) на основе диагностики профессиональных компетенций</p> <p>Повышение квалификации педагогических работников по программам ДПО, включенным в ФР, в том числе в форме стажировок</p> <p>Организация стажировок (в том числе на базе высокотехнологичной инфраструктуры, созданной в рамках национального проекта "Образование")</p> <p>Включение в дополнительные профессиональные программы тем по вопросам профессионального выгорания педагогических работников</p> <p>Посткурсовое сопровождение программ ДПО (консультирование, привлечение к участию в профессиональных конкурсах, педагогических салонах, проектной и инновационной деятельности)</p> <p>Тьюторское сопровождение программ ДПО, включенных в Федеральный реестр</p>	<p>ИРР ПО</p> <p>Институт</p> <p>Институт</p> <p>Институт</p> <p>Институт</p> <p>Институт</p> <p>Институт</p>	<p>ЦНППМ, центры методического сопровождения по предметным областям и направлениям ИРР ПО, РМС</p> <p>ЦНППМ</p> <p>ЦНППМ</p> <p>ЦНППМ Центры методического сопровождения по предметным областям и направлениям ИРР</p> <p>Центры методического сопровождения по предметным областям и направлениям Института</p> <p>Центры методического сопровождения по предметным областям и направлениям Института</p>	<p>В течение 2023-2024 гг.</p> <p>В течение 2023-2024 гг.</p> <p>В течение 2023-2024 гг.</p> <p>Январь 2024 г.</p> <p>В течение 2023-2024 гг..</p> <p>В течение 2023-2024 гг..</p>	<p>Не менее 10% педагогических работников для которых разработаны ИОМ (ежегодно)</p> <p>Не менее 5% педагогических работников (ежегодно)</p> <p>Не менее 10 человек (ежегодно)</p> <p>Не менее 6 ДПО</p> <p>Не менее 10 % педагогических работников ежегодно</p> <p>Сопровождение не менее 3 программ, включенных в Федеральный реестр (ежегодно)</p>
-----------------------------------	--	---	--	--	---

2. Представление программ ДПО к включению в федеральный реестр	Представление программ ДПО к включению в федеральный реестр	Институт	Центры методического сопровождения по предметным областям и направлениям Института	В течение 2023-2024 годов	Ежегодно не менее 3 программ представлены к включению в федеральный реестр программ ДПО
3. Внедрение системы наставничества педагогических работников, включая педагогических работников до 35 лет в первые три года работы	<p>Актуализация Положения о системе наставничества педагогических работников в Пензенской области</p> <p>Реализация регионального проекта «Дорога к мастерству»</p> <p>Внедрение целевой модели наставничества в профессиональных образовательных организациях</p>	МО ПО	<p>ИРР ПО, Центр технологии управления и методической работы ИРР ПО</p> <p>Центр технологии управления и методической работы Института</p>	<p>В течение 2023 года (по мере необходимости)</p> <p>В течение 2023-2024 годов</p>	<p>Приказ МО ПО</p> <p>100% общеобразовательных организаций включены в реализацию целевой модели наставничества, не менее 50% педагогических работников до 35 лет в первые три года работы вовлечены в различные формы поддержки и сопровождения (в т. ч. наставничество)</p> <p>100% профессиональных образовательных организаций включены в реализацию целевой модели наставничества, не</p>

4. Вовлечение педагогов в экспертную деятельность	Внедрение целевой модели наставничества в дошкольных образовательных организациях, организациях дополнительного образования детей Пензенской области	ИРР ПО	Региональный модельный центр дополнительного образования детей Пензенской области ИРР ПО	Декабрь, 2023	<p>менее 50% педагогических работников до 35 лет в первые три года работы вовлечены в различные формы поддержки и сопровождения (в т. ч. наставничество)</p> <p>100% дошкольных образовательных организаций, организаций дополнительного образования детей и профессиональных образовательных организаций включены в реализацию целевой модели наставничества, не менее 50% педагогических работников до 35 лет в первые три года работы вовлечены в различные формы поддержки и сопровождения (в т. ч. наставничество)</p> <p>Нормативные акты по утверждению экспертов</p>
	Актуализация списка экспертов для проведения экспертизы дополнительных профессиональных программ, профессиональных компетенций педагогических	Институт	УНО ИРР ПО	Январь 2024 г.	

	работников при проведении аттестации и др.	Направление 3			
«Содержательно-методическое обеспечение непрерывного профессионального (педагогического) образования»					
1. Обеспечение педагогических работников и управленческих кадров методическими рекомендациями, материалами (в том числе – цифровыми)	Разработка методических рекомендаций и материалов	Институт	Центры методического сопровождения по предметным областям и направлениям Института, ЦНППМ	2023 - 2024 гг.	Не менее 7 методических рекомендаций (материалов)
2. Ведение банка региональных успешных педагогических и управленческих практик	Формирование банка педагогических и управленческих практик	Институт	Центры методического сопровождения по предметным областям и направлениям Института	Постоянно	Банк актуальных педагогических и управленческих практик на сайте Института
3. Информирование педагогической общественности об основных тенденциях развития образования	Проведение семинаров, вебинаров	Институт	Центры методического сопровождения по предметным областям и направлениям Института	В течение 2023-2024 годов	Не менее 21 семинара
	Проведение научно-практических конференций, форумов	Институт	центры методического сопровождения по предметным областям и направлениям Института	В течение 2023-2024 годов	Не менее 14 мероприятий
	Проведение педагогических салонов по актуальным вопросам образования	Институт	центры методического сопровождения по	В течение 2023-2024 годов	Не менее 14 мероприятий

<p>4. Руководство региональными проектами, образовательными технологиями, инновационными экспериментальными площадками</p>	<p>Управление реализацией региональных проектов в системе образования Пензенской области</p>	<p>Институт</p>	<p>предметным областям и направлениям Института</p>	<p>В течение 2023-2024 годов</p>	<p>Реализация 25 региональных проектов в соответствии с государственным заданием Института</p>
	<p>Управление реализацией региональных образовательных технологий</p>	<p>Институт</p>	<p>предметным областям и направлениям Института</p>	<p>В течение 2023-2024 годов</p>	<p>Реализация 10 образовательных технологий в соответствии с государственным заданием Института</p>
	<p>Научное сопровождение инновационных площадках</p>	<p>Институт</p>	<p>предметным областям и направлениям Института</p>	<p>В течение 2023-2024 годов</p>	<p>Реализация 7 инновационных площадок в соответствии с государственным заданием Института</p>
	<p>Научное сопровождение экспериментальными площадками</p>	<p>Институт</p>	<p>предметным областям и направлениям Института</p>	<p>В течение 2023-2024 годов</p>	<p>Реализация 1 экспериментальной площадки в соответствии с государственным заданием Института</p>

П О Л О Ж Е Н И Е

о региональной системе научно-методического сопровождения педагогических работников и управленческих кадров Пензенской области

1. Общие положения

1.1. Настоящее Положение о региональной системе научно-методического сопровождения педагогических работников и управленческих кадров (далее - Положение) определяет цели и задачи, принципы формирования, структуру и субъекты региональной системы научно-методического сопровождения педагогических работников и управленческих кадров, определяет методологические, содержательные и организационные основы совершенствования процессов и достижения результатов непрерывного повышения профессионального мастерства педагогических работников и управленческих кадров в системе образования Пензенской области.

1.2. Нормативная правовая основа:

- Федеральный закон от 29.12.2012 №273-ФЗ «Об образовании в Российской Федерации» (с изменениями и дополнениями);

- Указ Президента Российской Федерации от 21.07.2020 № 474 «О национальных целях развития Российской Федерации на период до 2030 года»;

- паспорта федерального проекта «Современная школа» национального проекта «Образование», утвержденного президиумом Совета при Президенте Российской Федерации по стратегическому развитию и национальным проектам, протокол от 24 декабря 2018 г. №16.

- Распоряжение Правительства Российской Федерации от 31 декабря 2019 г. N 3273-р «Основные принципы национальной системы профессионального роста педагогических работников Российской Федерации, включая национальную систему учительского роста (с изменениями, внесенными распоряжением Правительства Российской Федерации от 7 октября 2020 года № 2580-р);

- Распоряжение Министерства просвещения Российской Федерации от 15.12.2022 г. № Р-303 «О внесении изменений в Концепцию создания единой федеральной системы научно методического сопровождения педагогических работников и управленческих кадров», утвержденную распоряжением Министерства Просвещения Российской Федерации от 16 декабря 2022 года № Р-174»;

1.3. Содержание основных понятий, используемых в настоящем Положении:

«единая федеральная система научно-методического сопровождения педагогических работников и управленческих кадров (далее - ЕФС)» - это совокупность взаимосвязанных и интегрированных между собой субъектов научно-методической деятельности, обеспечивающих сопровождение педагогических работников и управленческих кадров в непрерывном развитии профессионального

мастерства, в том числе - в рамках повышения квалификации и (или) профессиональной переподготовки с учетом выявленных профессиональных дефицитов, построения на их основе индивидуальных образовательных маршрутов непрерывного профессионального развития педагогических работников и управленческих кадров, а также использования стажировочных площадок и внедрения механизмов наставничества;

«субъект научно-методической деятельности» - физическое или юридическое лицо, осуществляющее деятельность по научно-методическому сопровождению педагогических работников и управленческих кадров;

«единый федеральный портал дополнительного профессионального образования» - элемент цифровой образовательной среды, созданный для формирования единого образовательного пространства и развития цифровой образовательной среды дополнительного профессионального образования педагогических работников и управленческих кадров, который консолидирует образовательные возможности участников системы дополнительного профессионального образования, унифицирует подходы к непрерывному развитию профессионального мастерства педагогических работников и управленческих кадров - в том числе повышению квалификации и профессиональной переподготовке;

«федеральный реестр дополнительных профессиональных программ» (далее - Федеральный реестр) - инструмент единого федерального портала дополнительного профессионального образования, созданный для обеспечения доступа к качественным дополнительным профессиональным программам (далее - программы ДПО), отвечающим современным задачам системы образования;

«региональная система научно-методического сопровождения педагогических работников и управленческих кадров» (далее - РС НМС) - региональный сегмент ЕФС; совокупность взаимосвязанных и интегрированных между собой, но при этом относительно самостоятельных субъектов научно-методической деятельности регионального уровня, обеспечивающих сопровождение педагогических работников и управленческих кадров в непрерывном развитии профессионального мастерства, в том числе - в рамках повышения квалификации и (или) профессиональной переподготовки с учетом выявленных профессиональных дефицитов, построения на их основе индивидуальных образовательных маршрутов непрерывного профессионального развития педагогических работников и управленческих кадров, а также использования стажировочных площадок и внедрения механизмов наставничества;

«центр непрерывного повышения профессионального мастерства педагогических работников» (далее - ЦНППМ) - структурное подразделение ГАОУ ДПО «Институт регионального развития Пензенской области», осуществляющее взаимодействие с федеральным координатором ЕФС в области непрерывного развития профессионального мастерства, в том числе в рамках дополнительного профессионального образования педагогических работников и управленческих кадров на основе диагностики профессиональных компетенций, в ходе разработки и сопровождения индивидуальных образовательных маршрутов непрерывного профессионального развития педагогических работников и управленческих кадров;

«региональный методист» - педагогический работник - штатный сотрудник ЦНППМ или привлекаемый к работе в ЦНППМ по договору гражданско-правового

характера и в иных формах сотрудничества, осуществляющий сопровождение непрерывного профессионального развития педагогических работников, в том числе оказывающий адресную методическую поддержку в разработке и реализации индивидуальных образовательных маршрутов непрерывного профессионального развития педагогических работников, обобщающий и распространяющий информацию о передовых технологиях обучения и воспитания, отечественном и мировом опыте в сфере образования;

«региональный методический актив» - объединение региональных методистов, сформированный из числа лиц, прошедших диагностику профессиональных компетенций и повышение квалификации в области методической поддержки педагогических работников;

«тьютор» - педагогический работник, обеспечивающий освоение содержания программ ДПО, в том числе из Федерального реестра;

«муниципальная методическая служба» - субъект научно-методической деятельности муниципального уровня, осуществляющий сопровождение системы методической работы, направленной на преодоление профессиональных дефицитов и развитие профессионального мастерства педагогических работников;

«педагогический работник» - физическое лицо, которое состоит в трудовых, служебных отношениях с организацией, осуществляющей образовательную деятельность, и выполняет обязанности по обучению, воспитанию обучающихся и (или) организации образовательной деятельности. К педагогическим работникам в Положении не относятся педагогические работники образовательных организаций высшего образования;

«управленческие кадры» - физические лица, которые в соответствии с Трудовым кодексом Российской Федерации, другими федеральными законами и иными нормативными правовыми актами Российской Федерации, Пензенской области, нормативными правовыми актами органов местного самоуправления, учредительными документами юридического лица (организации) и локальными нормативными актами осуществляют руководство этой организацией, в том числе выполняют функции ее единоличного исполнительного органа. К управленческим кадрам в Положении относятся: руководитель организации, осуществляющей образовательную деятельность, заместитель руководителя организации, осуществляющей образовательную деятельность, руководитель структурного подразделения организации, осуществляющей образовательную деятельность;

«профессиональное педагогическое сообщество» - объединение педагогических работников с общими ценностями, профессиональными ориентирами, нормами мышления, поведения и взаимодействия, формирующими профессиональную среду на уровне образовательной организации, органа местного самоуправления, Пензенской области, Российской Федерации;

«профессиональные компетенции» - способность и готовность успешно действовать на основе практического опыта, знаний, умений и навыков при решении профессиональных задач;

«индивидуальный образовательный маршрут» - комплекс мероприятий, включающий описание содержания, форм организации, технологий, темпа и общего времени освоения педагогическими работниками и управленческими кадрами необходимых знаний, умений, практических навыков и опыта, основанный на персонифицированном подходе к организации дополнительного

профессионального образования, в том числе учитывающем актуальные дефициты профессиональных компетенций педагогических работников и управленческих кадров, их личностные ресурсы, педагогические и управленческие условия образовательной организации, в которой они работают, а также возможности и ресурсы системы дополнительного профессионального образования;

«стажировочная площадка» - статус, присваиваемый образовательной организации, осуществляющей деятельность по трансляции позитивного инновационного опыта, эффективных педагогических и управленческих практик, в процессе реализации дополнительных профессиональных программ;

«инновационная площадка» - это образовательное учреждение, осуществляющие инновационную деятельность по одному или нескольким перспективным направлениям в сфере образования, имеющим приоритетное значение для реализации региональной образовательной политики. Инновационные площадки создаются в целях генерирования и освоения системных нововведений, их представления в соответствующих образовательных продуктах (методические материалы, научные статьи и др.);

«экспериментальная площадка» ГАОУ ДПО «Институт регионального развития Пензенской области» – это форма совместной деятельности ГАОУ ДПО «Институт регионального развития Пензенской области» (далее – Институт) и образовательных организаций, когда одна или несколько образовательных либо иных действующих в сфере образования организаций, независимо от их организационно правовой формы, типа, ведомственной принадлежности, осуществляют совместно с Институтом экспериментальную деятельность, в рамках которой апробируются, дорабатываются и внедряются результаты исследований по структурному и содержательному обновлению системы образования в соответствии с приоритетными направлениями образовательной политики Пензенской области.

«непрерывное профессиональное развитие педагогических работников и управленческих кадров» - комплекс образовательных мероприятий, результатом которых является совершенствование профессиональных компетенций и овладение новыми компетенциями, необходимыми на определенном этапе профессионального развития. Может осуществляться как в процессе повышения квалификации и профессиональной переподготовки, так и в рамках неформального образования педагогических работников и управленческих кадров;

«неформальное образование педагогических работников и управленческих кадров» - комплекс образовательных мероприятий, не сопровождающихся выдачей документов об образовании и (или) о квалификации, а также документов об обучении, результатом которых является совершенствование профессиональных компетенций и овладение новыми компетенциями, необходимыми на определенном этапе профессионального развития.

2. Цель, задачи и принципы формирования РС НМС

2.1. Целью РС НМС является создание в системе образования Пензенской области научно-методического пространства как компонента ЕФС, обеспечивающего взаимодействие субъектов РС НМС для осуществления непрерывного повышения уровня профессионального мастерства педагогических работников и управленческих кадров в соответствии с приоритетными задачами образования.

Функции федерального координатора ЕФС осуществляет Федеральное государственное автономное образовательное учреждение дополнительного профессионального образования «Академия реализации государственной политики и профессионального развития работников образования Министерства просвещения Российской Федерации» (далее — Федеральный координатор).

2.2. Задачи РС НМС:

- формирование и развитие РС НМС как неотъемлемой составной ЕФС;
- наполнение Федерального реестра подготовленными в Пензенской области программами переподготовки и повышения квалификации педагогических работников и управленческих кадров, в том числе с использованием дистанционных образовательных технологий, с целью внедрения единых подходов к профессиональному развитию педагогических работников и управленческих кадров, направленного на устранение выявленных профессиональных дефицитов педагогических работников и управленческих кадров;
- развитие сетевого взаимодействия субъектов РС НМС способствующего профессиональному росту педагогических работников и управленческих кадров, разработке, апробации и внедрения инновационных моделей повышения квалификации (профессиональной переподготовки) на основе объединения и совместного использования ресурсов в рамках ЕФС;
- разработка различных форм поддержки и сопровождения педагогических работников и управленческих кадров;
- тьюторское сопровождение педагогических работников и управленческих кадров, выстраивание их индивидуальных образовательных маршрутов, построенных на основе диагностики профессиональных дефицитов, выявленных на базе ЦНППМ;
- создание условий для овладения педагогическими работниками и управленческими кадрами навыками использования современных технологий, в том числе цифровых;
- внедрение в образовательный процесс современных технологий обучения и воспитания, в том числе проектных форм работы педагогических работников с обучающимися;
- создание условий для вовлечения педагогических работников в исследовательскую деятельность;
- создание единой системы выявления, обобщения, продвижения и внедрения подтвердивших эффективность педагогических и управленческих практик;
- стимулирование разработки, апробации и внедрения инновационных форм методической работы;
- содействие в деятельности профессиональных сообществ, ассоциаций и методических объединений в системе образования Пензенской области, направленных на развитие современных профессиональных компетенций.

2.3. Принципы функционирования РС НМС:

- соответствие целям и приоритетным задачам в сфере образования;
- активное сетевое взаимодействие между субъектами научно-методической деятельности, обеспечивающее синергетический эффект от объединения и использования ресурсов для разработки, апробации и внедрения инновационных моделей непрерывного повышения профессионального мастерства

педагогических работников и управленческих кадров;

- взаимодействие с ЕФС на основе согласованного и эффективного использования имеющихся ресурсов;
- ориентация и оперативное реагирование на профессиональные дефициты и запросы педагогических работников и управленческих кадров в условиях быстрого развития общества и системы образования;
- взаимная ответственность субъектов РС НМС их взаимодействие на основе равноправия и взаимности выгод и обязательств;
- координация деятельности субъектов РС НМС различных уровней.

3. Структура и субъекты РС НМС

3.1. РС НМС включает субъекты различных уровней: регионального, муниципального и уровня образовательной организации. Структура РС НМС Пензенской области представлена на схеме 1 (Приложение 1).

3.2. Субъекты РС НМС:

3.2.1. Министерство образования Пензенской области:

- утверждает комплекс мер ("дорожную карту") по созданию РС НМС;
- обеспечивает условия (материально-технические, финансовые, кадровые и иные) для достижения показателей функционирования РС НМС;
- обеспечивает заключение трехсторонних соглашений между муниципальными органами управления образованием, Министерством образования Пензенской области и Институтом о взаимодействии и совместной реализации мероприятий, направленных на научно-методическое сопровождение педагогических работников и управленческих кадров;
- осуществляет мониторинг эффективности функционирования РС НМС;
- утверждает положение и персональный состав Совета по научно-методическому сопровождению педагогических работников и управленческих кадров.

3.2.2. Совет по научно-методическому сопровождению педагогических работников и управленческих кадров (далее – Совет) создается при Министерстве образования Пензенской области из представителей Министерства образования Пензенской области, Пензенской областной организации Общероссийского Профсоюза образования, муниципальных органов управления образованием, методических служб, образовательных организаций. Возглавляет Совет Министр образования или его заместитель.

Функции Совета:

- определяет приоритетные направления развития РС НМС;
- рассматривает и согласовывает основные проекты нормативных и правовых актов в рамках своей компетенции.

3.2.3. Институт:

- осуществляет организационно-правовые, договорные функции в рамках РС НМС;
- осуществляет содержательную деятельность по научно-методическому сопровождению педагогических работников и управленческих кадров через свои структурные подразделения: Управление непрерывного образования, Центр непрерывного повышения профессионального мастерства (далее – ЦНППМ), Центры методического сопровождения по предметным областям и направлениям.

3.2.4 Управление непрерывного образования включает ЦНППМ и Центры методического сопровождения по предметным областям и направлениям, обеспечивает их взаимодействие по вопросам:

- разработки и реализации программ ДПО в соответствии с запросом, сформулированным на основе выявленных профессиональных дефицитов педагогических и управленческих кадров, в том числе с последующим включением в Федеральный реестр;
- научно-методического сопровождения специалистов, организующих работу с детьми и молодежью;
- проведения образовательных мероприятий для педагогических работников и управленческих кадров;
- организации и методического сопровождения проектов, образовательных технологий, инновационных и экспериментальных площадок, мероприятий, имеющих образовательную направленность;
- организации и проведение олимпиад, конкурсов, мероприятий, направленных на непрерывное повышение профессионального мастерства педагогических работников и управленческих кадров;
- экспертизы образовательных программ, проектов, рекомендаций, других документов и материалов по профилю деятельности Управления;
- организационно-методического сопровождения программ, проектов, образовательных мероприятий ФГАОУ ДПО «Академия Минпросвещения России»;
- подготовки к изданию научной и учебно-методической литературы по профилю деятельности Управления.

3.2.5. ЦНППМ выполняет ведущую роль в РС НМС, организует эффективное взаимодействие всех субъектов ЕФС, включая региональный и муниципальный уровни.

Функции ЦНППМ:

- осуществляет взаимодействие с координатором ЕФС, в том числе - работу на Федеральном портале;
- организует процесс выявления профессиональных дефицитов педагогических работников и управленческих кадров;
- обеспечивает обучение работников муниципальных методических служб в рамках трехстороннего соглашения;
- проводит мониторинги, подготовку аналитических отчетов, ведение баз данных о муниципальных методических службах;
- организует с Центрами методического сопровождения по предметным областям и направлениям и с региональным методическим активом:
 - разработку и сопровождение индивидуальных образовательных маршрутов непрерывного профессионального развития педагогических работников и управленческих кадров;
 - координацию методической (научно-методической) деятельности общественно-профессиональных объединений;
 - внедрение и тиражирование лучших инновационных педагогических и управленческих практик;
 - проведение стажировок педагогических работников и управленческих кадров;

- обучение педагогических работников и управленческих кадров Пензенской области, в том числе по новейшим программам ДПО;
- вовлечение педагогических работников в экспертную деятельность;
- адресную методическую поддержку, консультирование, сопровождение педагогических работников и управленческих кадров.
- с Центром технологии управления и методической работы организует:
 - организует внедрение целевой модели наставничества педагогов;
 - разработку и внедрение различных форм адресной поддержки и сопровождения педагогических работников в возрасте до 35 лет и в первые три года работы, а также внедрение целевой модели наставничества педагогических работников;
 - оказание методической помощи педагогическим работникам общеобразовательных организаций с низкими образовательными результатами.

Комплексное сопровождение деятельности ЦНППМ осуществляется через координатора ЕФС, в том числе посредством обеспечения доступа ЦНППМ к единому федеральному portalу дополнительного профессионального образования («личный кабинет» ЦНППМ Пензенской области).

Сотрудники ЦНППМ проходят обучение на базе координатора ЕФС.

3.2.6. Региональный методический актив (далее - РМА) формируется из числа штатных сотрудников Института, а также лиц, привлекаемых по договорам гражданско-правового характера и на иных условиях сотрудничества. Основу РМА составляют педагогические работники высшей квалификационной категории, имеющие высшее педагогическое образование и стаж работы по специальности не менее 5 лет.

Функции РМА:

- посткурсовое сопровождение дополнительных профессиональных программ (далее – ДПП);
- реализация программ повышения квалификации на завершающих этапах (в практической части) при каскадной системе повышения квалификации;
- тьюторское сопровождение ДПП, включенных в Федеральный реестр;
- выявление профессиональных дефицитов педагогических работников и управленческих кадров;
- построение и сопровождение индивидуальных образовательных маршрутов непрерывного профессионального развития педагогических работников и управленческих кадров;
- организация взаимодействия, взаимопомощи и взаимообучения;
- методическая помощь педагогическим работникам, осуществляющим педагогическую деятельность в школах с низкими образовательными результатами обучающихся;
- оказание консультативной помощи и поддержки педагогическим работникам и управленческим кадрам.

3.2.7 Центры методического сопровождения по предметным областям и направлениям:

- Центр дошкольного образования;
- Центр начального общего образования;
- Центр гуманитарного образования;

- Центр естественно-математического образования;
- Региональный центр финансовой грамотности;
- Центром технологии управления и методической работы;
- Центр развития профессионального образования;
- Региональный модельный центр дополнительного образования детей

Пензенской области;

Функции Центров:

- организационно-методического сопровождение РМА и региональных методических объединений по предметным областям и направлениям;
- разработка методических рекомендаций, составление методических кейсов по актуальным вопросам содержания профессионального, общего и дополнительного образования детей;
- формирование регионального банка успешных педагогических и управленческих практик и их тиражирование в системе образования Пензенской области;
- разработка и реализация ДПП для педагогических работников и управленческих кадров;
- организация семинаров, мастер-классов, тренингов, педагогических мастерских, консультаций для РМА, руководителей муниципальных методических служб и муниципальных методических объединений;
- научно-методическое сопровождение региональных проектов, образовательных технологий, инновационных, экспериментальных и стажировочных площадок в сфере образования;
- осуществляют с ЦНППМ:
 - разработку и сопровождение индивидуальных образовательных маршрутов непрерывного профессионального развития педагогических работников и управленческих кадров;
 - координацию методической (научно-методической) деятельности общественно-профессиональных объединений;
 - внедрение и тиражирование лучших инновационных педагогических и управленческих практик;
 - проведение стажировок педагогических работников и управленческих кадров;
 - обучение педагогических работников и управленческих кадров Пензенской области, в том числе по новейшим программам ДПО;
 - вовлечение педагогических работников в экспертную деятельность;
 - адресную методическую поддержку, консультирование, сопровождение педагогических работников и управленческих кадров

3.2.8. Региональное методическое объединение (далее - РМО) – это профессиональное сообщество педагогических работников в одной предметной области или направлении, которое решает задачи повышения качества образования и непрерывного роста профессионального мастерства педагогических работников и управленческих кадров.

Функции РМО:

- разработка предложений по обновлению ДПП педагогических работников и управленческих кадров;

- методическое сопровождение реализации федеральных государственных образовательных стандартов общего образования;
- развитие инновационных форм, методов и технологий обучения и воспитания;
- участие в региональных и межрегиональных проектах и программах, сотрудничество в области образования;
- участие в экспертизе аттестационных материалов педагогических и руководящих работников для прохождения аттестации.

3.2.9. Региональные профессиональные педагогические сообщества (ассоциации, клубы):

- осуществляют методическую поддержку педагогических работников;
- создают среду для мотивации педагогических работников к непрерывному самосовершенствованию и обмену лучшим педагогическими и управленческими практиками;
- участвуют в реализации программ наставничества педагогических работников.

3.2.10. Организациями-партнерами по научно-методическому сопровождению педагогических работников и управленческих кадров Пензенской области по являются: Педагогический институт им. В.Г. Белинского ФГБОУ ВО «Пензенский государственный университет» и ГАПОУ ПО «Пензенский социально-педагогический колледж».

Основные функции организаций–партнеров:

- участие в разработке и реализации ДПП педагогических работников и управленческих кадров;
- участие в научно-методическом сопровождении региональных мероприятий, конкурсов;
- участие в проведении научных исследований в сфере образования;
- научно-методическая и консультационная поддержка деятельности образовательных организаций, педагогических работников и управленческих кадров.

3.3. Муниципальный уровень РС НМС представляют субъекты: муниципальные органы управления образованием, муниципальная методическая служба, муниципальные методические объединения.

3.3.1 Муниципальные органы управления образованием (далее – МО УО)

Функции МО УО:

- обеспечивает условия материально-технические, финансовые, кадровые и иные для обеспечения научно-методического сопровождения педагогических работников и управленческих кадров на муниципальном уровне;
- заключает трехсторонние соглашения с Министерством образования Пензенской области и Институтом о взаимодействии и совместной реализации мероприятий, направленных на научно-методическое сопровождение педагогических работников и управленческих кадров.

3.3.2. Муниципальная методическая служба (далее — ММС) осуществляет:

- анализ состояния, динамики и эффективности методической работы профессионально-общественных объединений педагогов на уровне муниципального района (городского округа), образовательных организаций;
- выявление лучших практик методического сопровождения, организации

- инновационной деятельности в муниципальном районе (городском округе);
- консультационная поддержка руководящих и педагогических работников муниципального района (городского округа) по вопросам методической работы;
 - информирование образовательных организаций:
 - о направлениях развития образования, об инновационной деятельности,
 - об изменениях в нормативно-правовых актах,
 - о содержании образовательных программ,
 - о наиболее значимых методических мероприятиях,
 - о реализуемых проектах, образовательных технологиях,
 - о результатах конкурсных мероприятий,
 - о методических материалах и рекомендациях,
 - об информационно-библиографических новинках и др.
 - информационное сопровождение подготовки и проведения на муниципальном уровне мероприятий, конкурсов;
 - информационное сопровождение процедур оценки качества образования на муниципальном уровне;
 - формирование банка педагогической информации (нормативно-правовой, научно-методической, методической и др.);
 - методическое сопровождение деятельности профессионально-общественных объединений (педагогических советов, методических объединений педагогических работников) образовательных организаций (методические рекомендации, семинары и др.);
 - определение образовательных организаций (базовых, стажировочных, инновационных площадок) для проведения методических мероприятий и организации обмена опытом на муниципальном уровне;
 - координация деятельности профессионально-общественных объединений (педагогических советов, методических объединений педагогических работников) образовательных организаций, организация сетевого взаимодействия;
 - организационное сопровождение повышения квалификации руководящих и педагогических работников муниципального района (городского округа);
 - организационно-методическое сопровождение подготовки и проведения мероприятий, конкурсов на муниципальном уровне;
 - методическое сопровождение проведения всероссийских, региональных и муниципальных мероприятий, конкурсов в образовательных организациях;
 - организационно-методическое сопровождение процедур оценки качества образования на муниципальном уровне;
 - методическая поддержка деятельности образовательных организаций, педагогических и руководящих работников (методические рекомендации, семинары и др.);
 - распространение лучших практик методического сопровождения, организации инновационной деятельности в муниципальном районе (городском округе) (семинары, муниципальные стажировочные площадки, открытые занятия и др.).

3.3.3. Муниципальные методические объединения (далее - ММО) – это объединение педагогов дошкольного образования, дополнительного образования

детей, начального общего образования, основного общего и среднего общего образования, преподающих один предмет или несколько предметов в рамках одной образовательной области.

Функции ММО:

- выявление лучших педагогических практик, организации инновационной деятельности соответствующей категории педагогических работников в муниципальном районе (городском округе).

- консультационная поддержка соответствующей категории педагогических работников муниципального района (городского округа) по методическим вопросам.

- информирование соответствующей категории педагогических работников о наиболее значимых методических мероприятиях в регионе, муниципальном районе (городском округе), о реализуемых проектах, образовательных технологиях, об инновационной деятельности, о результатах конкурсных мероприятий на региональном и муниципальном уровне и др.

- информационное сопровождение подготовки и проведения на муниципальном уровне мероприятий, конкурсов соответствующей категории педагогических работников;

- формирование банка педагогической информации (нормативно-правовой, научно-методической, методической и др.) ;

- организационно-методическое сопровождение подготовки и проведения мероприятий, конкурсов на муниципальном уровне;

- определение образовательных организаций – площадок для проведения с соответствующей категорией педагогических работников методических мероприятий, организации обмена опытом;

- методическая поддержка деятельности соответствующей категории педагогических работников (семинары, открытые уроки, методические рекомендации и др.);

- организация наставничества молодых педагогов в рамках методического объединения;

- организация инновационной деятельности соответствующей категории педагогических работников в муниципальном районе (городском округе), диссеминация лучших педагогических практик;

- создают среду для мотивации педагогических работников к непрерывному совершенствованию и саморазвитию.

3.3.4. На уровне образовательной организации научно-методическое сопровождение осуществляют органы управления образовательной организацией, школьная управленческая команда, методические объединения образовательной организации (при наличии).

3.4.1. Органы управления образовательной организацией:

- обеспечивают материально-технические, финансовые, кадровые и иные условия по научно-методическому сопровождению педагогических работников в образовательной организации.

- взаимодействуют с ММС, ММО и ЦНППМ в целях организации повышения профессионального мастерства педагогических работников в соответствии с индивидуальными образовательными маршрутами на основе выявленных профессиональных дефицитов;

- сопровождают деятельность профессиональных объединений педагогических работников организации, в том числе создает в образовательной организации профессиональные сообщества (самообучающиеся организации) на основе индивидуальных профессиональных профилей каждого педагогического работника (при необходимости);

- обеспечивают условия для повышения уровня профессионального мастерства педагогических работников, в том числе реализующих программы наставничества;

- организуют участие педагогических работников и управленческих кадров в семинарах, мастер-классах, стажировках и других мероприятиях в рамках сопровождения непрерывного развития профессионального мастерства.

3.4.3. Методические объединения образовательной организации (далее МО ОО) - общественное объединение педагогических работников в образовательной организации, созданное для координации методической работы в целях обеспечения качества и развития содержания образования.

Функции МО ОО:

- методическая поддержка педагогических работников образовательной организации;

- создание среды в образовательной организации для мотивации педагогических работников к непрерывному самосовершенствованию;

- реализация программ наставничества педагогических работников в образовательной организации.

- оказание помощи педагогическим работникам в обобщении и презентации своего опыта работы.

3.4.4. Управленческая команда образовательной организации (школьная управленческая команда и др.) - группа сотрудников образовательной организации, создаваемая для активного продвижения инновационных методов управления, внедрения новых методик в деятельность образовательной организации и в систему дополнительного образования учащихся, в практику работы администраторов и педагогов.

3.4.5. Функции Управленческой команды образовательной организации:

- осуществляют «горизонтальное» обучение педагогических работников на основе обмена опытом, в том числе реализуют программы наставничества.

4. Организация взаимодействия субъектов РС НМС.

4.1. Основой эффективного взаимодействия и совместной реализации мероприятий, направленных на научно-методическое сопровождение профессионального развития педагогических работников и управленческих кадров, являются трехсторонние соглашения между органами местного самоуправления, осуществляющими управление в сфере образования, Министерством образования Пензенской области и Институтом.

4.2. Организация взаимодействия всех субъектов РС НМС (на региональном, муниципальном уровне и уровне образовательной организации) основывается на механизмах интеграции их деятельности и сетевом взаимодействии. К ним можно отнести: реализацию совместных проектов, деятельность инновационных, экспериментальных и стажировочных площадок, проведение педагогических салонов и т.п.

Использование таких механизмов позволяет обеспечить эффективное функционирование как каждого субъекта РС НМС в отдельности, так и всей системы в целом.

Система взаимодействия субъектов РС НМС представлены на схеме 1 (приложение 1).

4.3. Основные каналы взаимодействия субъектов РС НМС:

- цифровая экосистема ДПО;
- общедоступные коммуникации (совещания, образовательные мероприятия и д.р.);
- онлайн- каналы (вебинары, размещение информации на тематических порталах);
- прямые связи, включая заключение соглашений с взаимными обязательствами.

4.4. Основные направления и системообразующие мероприятия в рамках развития РС НМС планируются по форме, представленной в приложении 2.

5. Показатели эффективности РС НМС

5.1. Показатели эффективности РС НМС определяются по следующим направлениям:

5.1.1. Показатели эффективности создания и развития РС НМС в области управления системой научно-методического сопровождения педагогических работников и управленческих кадров:

- разработан и реализуется комплекс мер ("дорожная карта") по созданию и функционированию РС НМС на период до 2024 года (ежегодно, начиная с 2021 года);

- разработана с учетом социально-экономических условий Пензенской области и реализуется вариативная система мониторинга эффективности РС НМС (ежегодно, начиная с 2023 года).

5.1.2. Показатели эффективности РС НМС в области непрерывного повышения профессионального мастерства педагогических работников и управленческих кадров:

- доля педагогических работников и управленческих кадров, прошедших диагностику профессиональных компетенций;

- доля педагогических работников, освоивших программы ДПО, вошедшие в Федеральный реестр и подобранные с учетом диагностики профессиональных компетенций;

- количество управленческих команд, принявших участие в программах повышения квалификации.

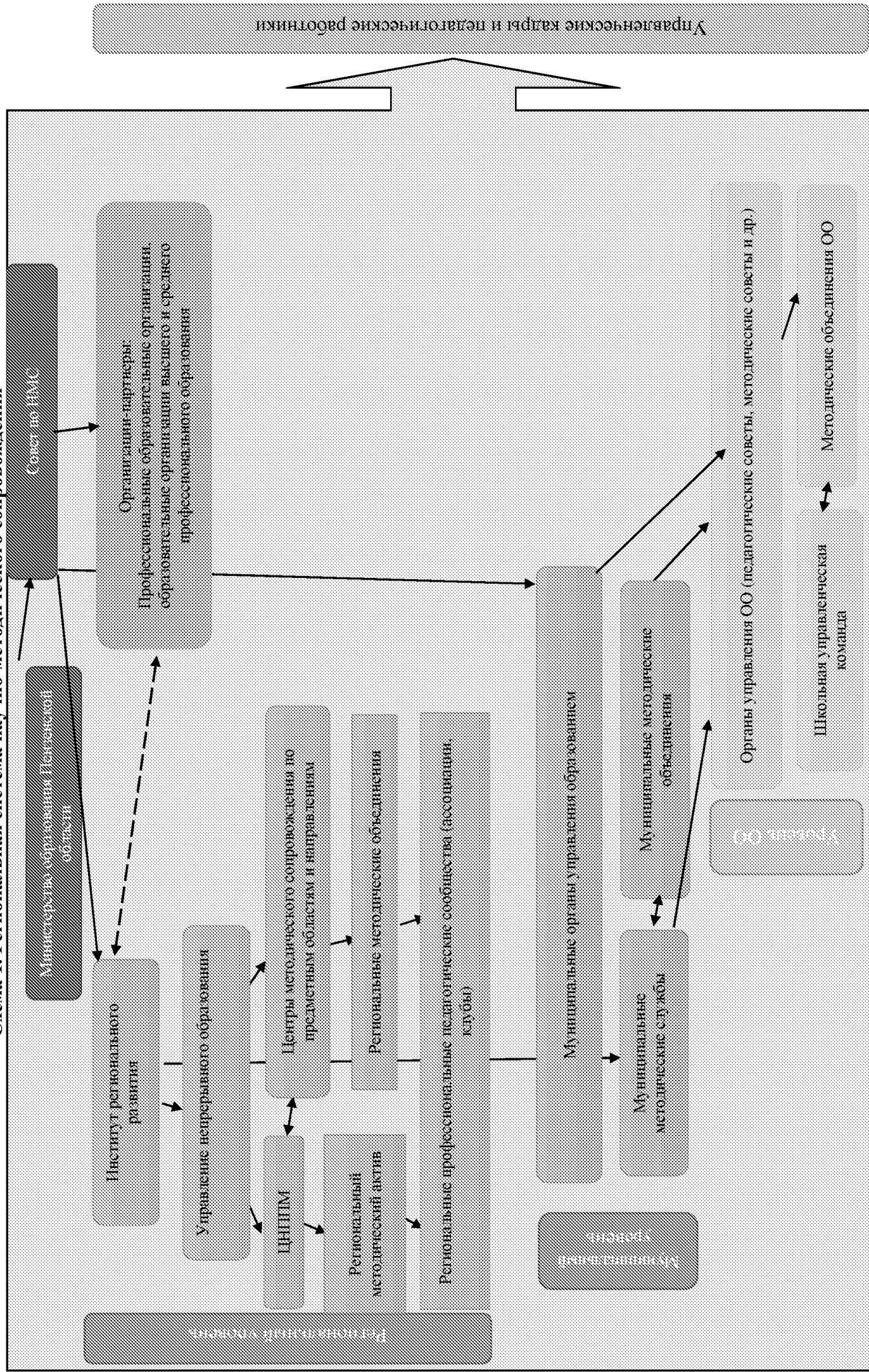
5.1.3. Показатели эффективности РС НМС в области содержательно-методического обеспечения непрерывного профессионального (педагогического) образования:

- количество педагогических работников, закрепленных за одним региональным методистом для осуществления методического сопровождения;

- доля общеобразовательных организаций, включенных в реализацию целевой модели наставничества;

- доля педагогических работников в возрасте до 35 лет, участвующих в различных формах поддержки и сопровождения в первые три года работ.

Схема 1. Региональная система научно-методического сопровождения



Управленческие кадры и педагогические работники

Комплекс мер («дорожная карта») функционирования Региональной системы научно-методического сопровождения педагогических работников и управленческих кадров Пензенской области на период 2023 - 2024 годов

Наименование системообразующего мероприятия ¹ регионального уровня	Наименование мероприятия	Ответственный субъект РС НМС	Ответственный исполнитель (соисполнители)	Срок	Результат выполнения мероприятия
--	-----------------------------	------------------------------------	---	------	--

Направление 1

«Управление системой научно-методического сопровождения педагогических работников и управленческих кадров»

1. *Например, сопровождение разработки и внедрения документации, сопровождающей функционирование РС НМС (комплексы мер «дорожные карты», соглашения (договоры) о сотрудничестве и т.д.)*
2. п.

Направление 2

«Непрерывное повышение профессионального мастерства педагогических работников и управленческих кадров»

1. *Например, повышение квалификации педагогических*

¹ См. пункт V Концепции создания единой федеральной системы научно-методического сопровождения педагогических работников и управленческих кадров «Основные направления и системообразующие мероприятия в рамках развития ЕФС»

*работников и
управленческих кадров на с
учетом выявленных
профессиональных
дефицитов*
2.
п.

Направление 3

«Содержательно-методическое обеспечение непрерывного профессионального (педагогического) образования»

*1. Например, обеспечение
педагогических
работников и
управленческих кадров
методическими
рекомендациями,
материалами (в том числе
– цифровыми)*
2.
п.