

**МИНИСТЕРСТВО ПО ОХРАНЕ ПАМЯТНИКОВ
ИСТОРИИ И КУЛЬТУРЫ ПЕНЗЕНСКОЙ ОБЛАСТИ**

П Р И К А З

от « 18 » сентября 2024 года № 30-116

г. Пенза

**Об установлении зон охраны объекта культурного наследия
регионального значения «Водонапорная башня» (Пензенская область,
г. Пенза, территория ПО «Завод им. М.В. Фрунзе») и утверждении
требований к градостроительным регламентам
в границах территории данных зон**

Руководствуясь Федеральным законом от 25.06.2002 № 73-ФЗ «Об объектах культурного наследия (памятниках истории и культуры) народов Российской Федерации» (с последующими изменениями), Земельным кодексом Российской Федерации (с последующими изменениями), постановлением Правительства Российской Федерации от 12.09.2015 № 972 «Об утверждении Положения о зонах охраны объектов культурного наследия (памятников истории и культуры) народов Российской Федерации и о признании утратившими силу отдельных положений нормативных правовых актов Правительства Российской Федерации» (с последующими изменениями), приказом Федеральной службы государственной регистрации, кадастра и картографии от 26.07.2022 № П/0292 «Об установлении формы графического описания местоположения границ населенных пунктов, территориальных зон, особо охраняемых природных территорий, зон с особыми условиями использования территории, формы текстового описания местоположения границ населенных пунктов, территориальных зон, требований к точности определения координат характерных точек границ населенных пунктов, территориальных зон, особо охраняемых природных территорий, зон с особыми условиями использования территории, формату электронного документа, содержащего сведения о границах населенных пунктов, территориальных зон, особо охраняемых природных территорий, зон с особыми условиями использования территории», законом Пензенской области от 29.03.2024 № 4181-ЗПО «Об объектах культурного наследия (памятниках истории и культуры) Пензенской области», руководствуясь Положением о Министерстве по охране памятников истории и культуры Пензенской области, утвержденным постановлением Правительства Пензенской области от 03.03.2023 № 131-пП «Об утверждении Положения о Министерстве по

охране памятников истории и культуры Пензенской области» (с последующими изменениями), принимая во внимание акт государственной историко-культурной экспертизы от 25.07.2024 года, в целях обеспечения сохранности объекта культурного наследия в его исторической среде на сопряженной с ним территории, **п р и к а з ы в а ю:**

1. Установить зоны охраны объекта культурного наследия регионального значения «Водонапорная башня» (Пензенская область, г. Пенза, территория ПО «Завод им. М.В. Фрунзе») и утвердить Графическое описание местоположения границ этих зон согласно приложению № 1.

2. Утвердить Требования к градостроительным регламентам в границах территории зон охраны объекта культурного наследия регионального значения «Водонапорная башня» (Пензенская область, г. Пенза, территория ПО «Завод им. М.В. Фрунзе»), указанных в пункте 1 настоящего приказа, согласно приложению № 2.

3. Определить Министерство по охране памятников истории и культуры Пензенской области (г. Пенза, ул. Московская, 69) уполномоченным органом по возмещению убытков, в том числе упущенной выгоды, причиненных ограничением прав лиц, указанных в пункте 2 статьи 57.1 Земельного кодекса Российской Федерации, в связи с установлением зон охраны объекта культурного наследия регионального значения «Водонапорная башня» (Пензенская область, г. Пенза, территория ПО «Завод им. М.В. Фрунзе»), подлежащих возмещению в полном объеме в соответствии с пунктом 8 статьи 57.1 Земельного кодекса Российской Федерации. Срок наступления обязанности по возмещению убытков устанавливается в соответствии со статьей 57.1 Земельного кодекса Российской Федерации.

4. Настоящий приказ опубликовать на «Официальном интернет-портале правовой информации» (www.pravo.gov.ru) и на официальном сайте Министерства по охране памятников истории и культуры Пензенской области в информационно-телекоммуникационной сети «Интернет».

5. Контроль за исполнением настоящего приказа оставляю за собой.

Министр



А.А.Понякин

Приложение № 1
УТВЕРЖДЕНО
приказом Министерства по охране
памятников истории и культуры
Пензенской области

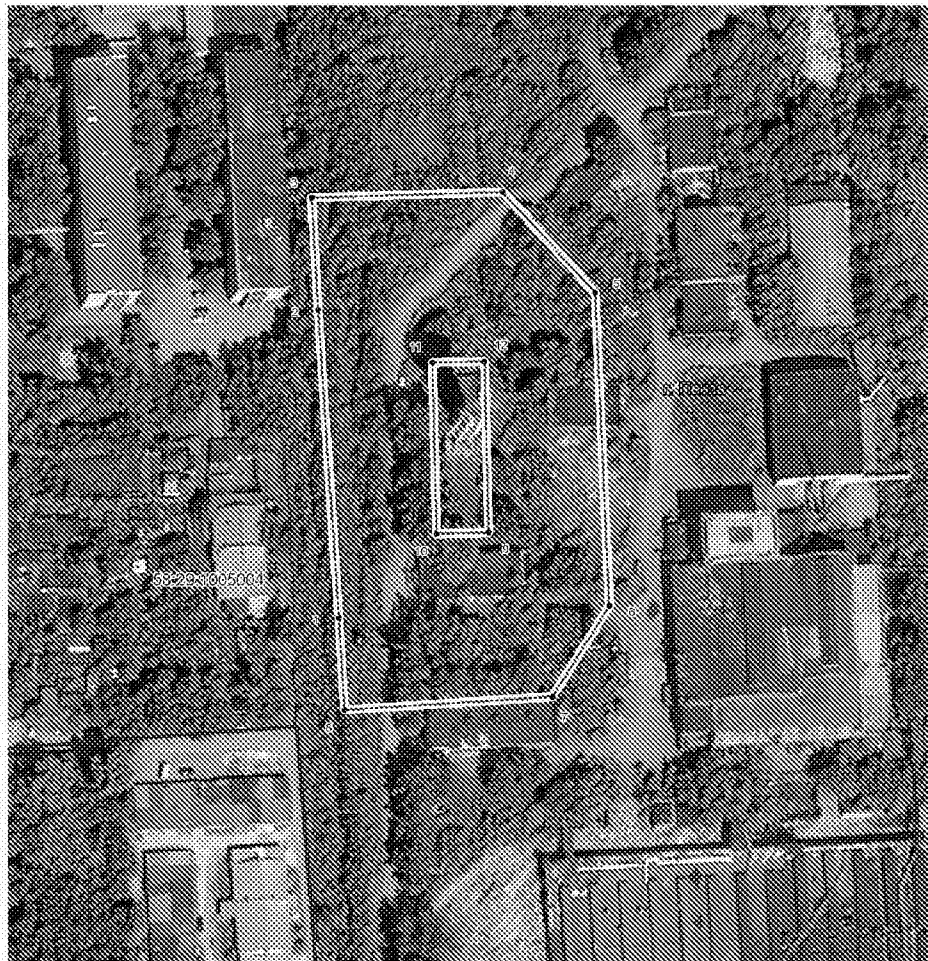
от «18» сентября 2024 года № 30-116

ГРАФИЧЕСКОЕ ОПИСАНИЕ

местоположения границ зон с особыми условиями использования территории

**Охранная зона (ОЗ) объекта культурного наследия регионального значения
«Водонапорная башня» (Пензенская область, г. Пенза, территория ПО «Завод
им. М.В. Фрунзе»)**

(наименование объекта, местоположение границ которого описано (далее - объект))



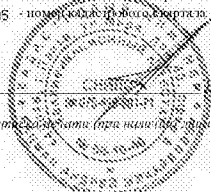
Масштаб 1:1500

Используемые условные знаки и обозначения:

- - обозначение части границы объекта
- ▲1 - обозначение характерной точки границы объекта
- - обозначение границы административно-территориального образования
- р.п. Пенза - наименование административно-территориального образования
- - обозначение границы кадастрового квартала
- 59:29:2011005 - номер кадастрового квартала

Подпись: _____ дата 06 сентября 2024 г.

Место для отрисовки: _____ (при наличии) или, составленного отрисовки местоположения границ объекта



Раздел 1

Сведения об объекте		
№ п/п	Характеристики объекта	Описание характеристик
1	2	3
1.	Местоположение объекта	Пензенская область, г. Пенза
2.	Площадь объекта \pm величина погрешности определения площади ($P \pm \Delta P$)	10340 \pm 36 кв.м
3.	Иные характеристики объекта	<p>Разрешается:</p> <ol style="list-style-type: none"> 1. Применение специальных мер, направленных на сохранение и восстановление (регенерацию) историко-градостроительной среды (восстановление, воссоздание, восполнение частично или полностью утраченных элементов и (или) характеристик историко-градостроительной среды) на основе историко-архивных исследований с учетом стилистических особенностей объекта культурного наследия; 2. Компенсационное строительство, капитальный ремонт и реконструкция объектов капитального строительства и их частей без изменения параметров (высоты, размеров в плане, количества этажей, объема) с сохранением и восстановлением их объемно-пространственных и архитектурно-стилистических характеристик, формирующих исторически достоверный внешний облик; 3. Проведение земляных, землеустроительных, хозяйственных и иных работ, не ухудшающих условий сохранности и визуального восприятия объекта культурного наследия в его историко-градостроительной среде; 4. Устройство, капитальный ремонт и реконструкция объектов транспортной инфраструктуры (автомобильных дорог, проездов) без повышения существующих отметок с организацией водоотведения; 5. Строительство, ремонт, реконструкция сетей инженерно-технического обеспечения подземным способом с восстановлением нарушенных поверхностей; 6. Снос, демонтаж объектов капитального строительства и некапитальных строений, не являющихся ценными объектами историко-градостроительной среды; 7. Проведение работ по благоустройству и озеленению территории: <ul style="list-style-type: none"> - организация пешеходных дорожек и площадок, обеспечивающих подход к объекту культурного наследия, использование в покрытии пешеходных зон асфальтобетона, натуральных материалов (камень, гранит, гравийная смесь) или имитирующих их (тротуарная плитка); - размещение малых архитектурных форм и элементов благоустройства, установка произведений монументально-декоративного искусства, мемориальных знаков и иных малых архитектурно-художественных форм, соответствующих архитектурно-планировочному решению территории; - посадка ценных пород деревьев и кустарников с компактной кроной, обеспечивающих условия визуального восприятия объекта культурного наследия, разбивка цветников и газонов;

- установка ограждений в соответствии с характеристиками историко-архитектурной среды, изготовленных из традиционных материалов, высотой не более 1.8 метра;

- устройство мест для временной парковки автомобильного транспорта с расчетным количеством парковочных мест.

8. Размещение следующих средств наружной рекламы и информации малого формата:

- установка информационных стендов, информационных надписей и обозначений, мемориальных досок, информационных табличек, памятных знаков, указателей расположения туристских ресурсов и социальных объектов, иной историко-культурной информации; высотой не более 2,0 м, площадью информационного поля не более 1,5 кв. м;

- размещение временных элементов информационно-декоративного оформления событийного характера (мобильные информационные конструкции), включая праздничное оформление на период проведения праздничных и тематических мероприятий.

9. Проведение мероприятий, направленных на обеспечение пожарной и экологической безопасности территории.

Запрещается:

1. Строительство объектов капитального строительства, некапитальных строений и сооружений, за исключением применения специальных мер, направленных на сохранение и восстановление (регенерацию) историко-градостроительной среды объекта культурного наследия (восстановление, воссоздание, восполнение частично или полностью утраченных элементов и (или) характеристик историко-градостроительной среды).

2. Реконструкции объектов капитального строительства и их частей, некапитальных строений, с изменением параметров объекта, с использованием в наружной отделке нетрадиционных отделочных материалов и цветовой палитры.

3. Размещение отдельно стоящих средств наружной рекламы, за исключением временных элементов информационно-декоративного оформления событийного характера (мобильные информационные конструкции), включая праздничное оформление.

4. Прокладка инженерных коммуникаций наземным и надземным способом, в том числе по фасадам зданий.

5. Применение глухих ограждений на общественных территориях, за исключением временных ограждений для производства земляных, хозяйственных, ремонтных и иных работ; ярких и контрастирующих цветовых решений ограждений.

6. Высадка кустарниковой и древесной растительности, закрывающей обзор объекта культурного наследия.

7. Проведение земляных, строительных, мелиоративных и хозяйственных работ с использованием технологий, создающих

		<p>динамические нагрузки и оказывающих негативное воздействие на объект культурного наследия и его историческую среду.</p> <p>8. Размещение объектов и технологий, складирование материалов, являющихся источниками повышенной пожаро- и взрывоопасности.</p> <p>9. Размещение вышек и базовых станций сотовой связи.</p>
--	--	---

Раздел 2

Сведения о местоположении границ объекта

1. Система координат МСК-58, зона 2

2. Сведения о характерных точках границ объекта

Обозначение характерных точек границ	Координаты, м		Метод определения координат характерной точки	Средняя квадратическая погрешность положения характерной точки (Мт), м	Описание обозначения точки на местности (при наличии)
	X	Y			
1	2	3	4	5	6
1	384892.29	2230274.99	Картометрический метод	0.1	—
2	384981.47	2230270.41	Картометрический метод	0.1	—
3	385014.02	2230268.87	Картометрический метод	0.1	—
4	385014.85	2230324.32	Картометрический метод	0.1	—
5	384985.47	2230350.63	Картометрический метод	0.1	—
6	384894.75	2230353.53	Картометрический метод	0.1	—
7	384868.62	2230336.61	Картометрический метод	0.1	—
8	384865.77	2230276.35	Картометрический метод	0.1	—
1	384892.29	2230274.99	Картометрический метод	0.1	—
9	384916.40	2230318.90	Картометрический метод	0.1	—
10	384916.22	2230303.69	Картометрический метод	0.1	—
11	384965.72	2230303.14	Картометрический метод	0.1	—
12	384965.89	2230318.33	Картометрический метод	0.1	—
9	384916.40	2230318.90	Картометрический метод	0.1	—

3. Сведения о характерных точках части (частей) границы объекта

Обозначение характерных точек части границы	Координаты, м		Метод определения координат характерной точки	Средняя квадратическая погрешность положения характерной точки (Мт), м	Описание обозначения точки на местности (при наличии)
	X	Y			
1	2	3	4	5	6
—	—	—	—	—	—

Раздел 3

Сведения о местоположении измененных (уточненных) границ объекта

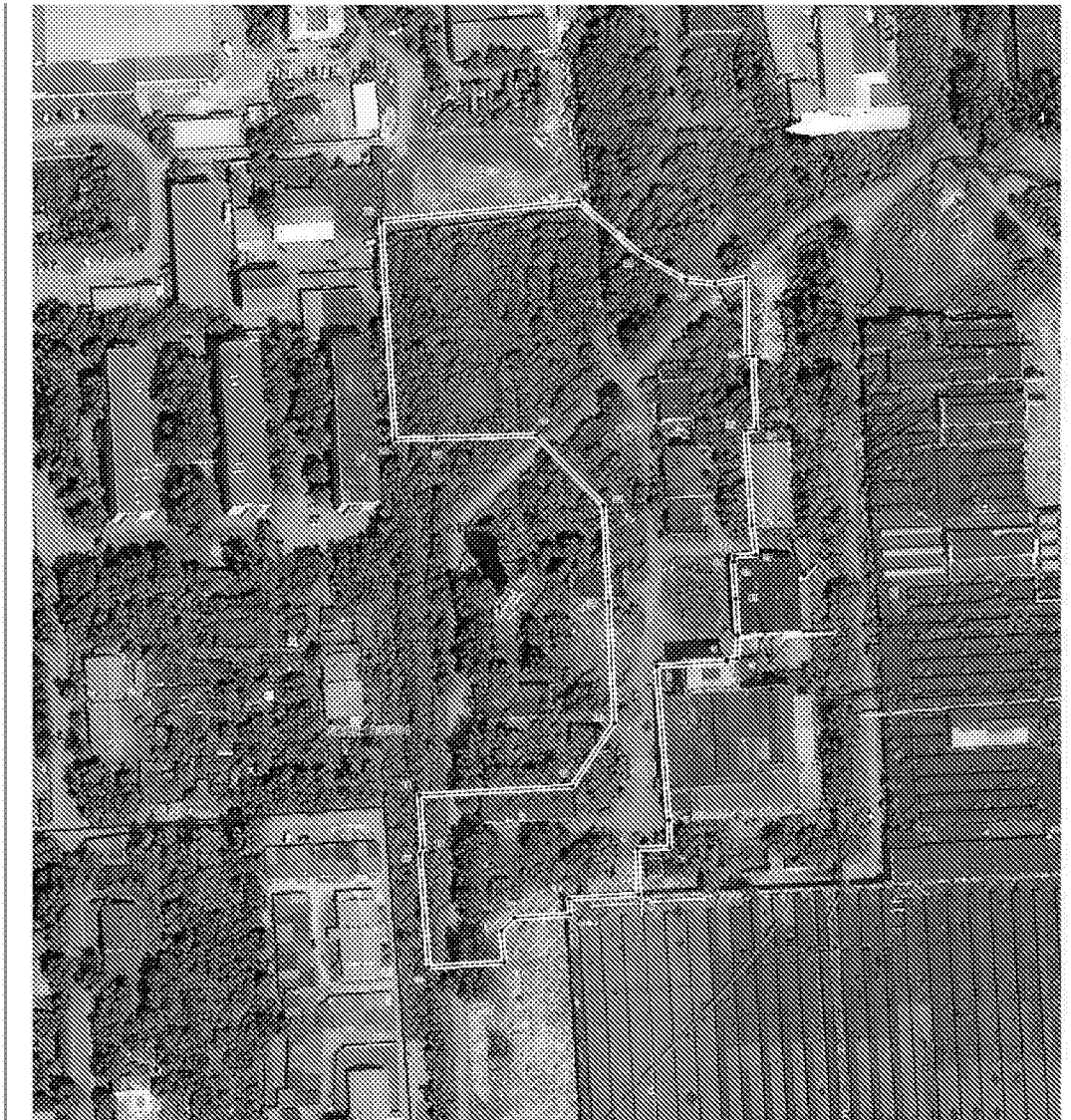
Сведения о местоположении измененных (уточненных) границ объекта							
1. Система координат							
2. Сведения о характерных точках границ объекта							
Обозначение характерных точек границ	Существующие координаты, м		Измененные (уточненные) координаты, м		Метод определения координат характерной точки	Средняя квадратическая погрешность положения характерной точки (Mt), м	Описание обозначения точки на местности (при наличии)
	X	Y	X	Y			
1	2	3	4	5	6	7	8
-	-	-	-	-	-	-	-
3. Сведения о характерных точках части (частей) границы объекта							
-	-	-	-	-	-	-	-

ГРАФИЧЕСКОЕ ОПИСАНИЕ

местоположения границ зон с особыми условиями использования территории

Зона регулирования застройки и хозяйственной деятельности (ЗРЗ) объекта культурного наследия регионального значения объекта культурного наследия регионального значения «Водонапорная башня» (Пензенская область, г. Пенза, территория ПО «Завод им. М.В. Фрунзе»)

(наименование объекта, местоположение границ которого описано (далее - объект)



Масштаб 1:1500

Исходные данные и обозначения:
----- обозначение зоны охраны объекта
1 обозначение границей объекта
----- обозначение граница административно-территориального образования
700000 - индексация. Выявление и учет объектов культурного наследия
----- обозначение граница территории объекта
38.28.2011006 - ИИН объекта в Пензенской области

Подпись: _____ Дата: 05 сентября 2014 г.

Место: г. Пенза, ул. Мухоморова, д. 10, Пензенский филиал ООО «Историко-культурное наследие»



Раздел 1

Сведения об объекте		
№ п/п	Характеристики объекта	Описание характеристик
1	2	3
1.	Местоположение объекта	Пензенская область, г. Пенза
2.	Площадь объекта ± величина погрешности определения площади ($P \pm \Delta P$)	23902 ± 54 кв.м
3.	Иные характеристики объекта	<p>Разрешается:</p> <ol style="list-style-type: none"> 1. Строительство, реконструкция, капитальный ремонт объектов капитального строительства и их частей с соблюдением следующих требований: <ul style="list-style-type: none"> - ограничение по высоте не более 22 метров (высота измеряется от уровня земли до парапета здания либо до конька скатной кровли) при условиях, исключающих негативное влияние на объект культурного наследия; - сохранение композиционно-пространственного типа застройки, соответствующего сложившейся историко-градостроительной среде, обеспечение масштабного соответствия габаритов объектов; - использование в наружной отделке традиционных отделочных материалов и цветовой палитры. 2. Строительство некапитальных строений и хозяйственных построек высотой не более 7 метров от уровня земли; 3. Проведение земляных, землеустроительных, хозяйственных и иных работ, не ухудшающих условий сохранности и визуального восприятия объекта культурного наследия в его историко-градостроительной среде; 4. Устройство, капитальный ремонт и реконструкция объектов транспортной инфраструктуры (автомобильных дорог, проездов) без повышения существующих отметок с организацией водоотведения; 5. Строительство, ремонт, реконструкция сетей инженерно-технического обеспечения подземным способом с восстановлением нарушенных поверхностей; 6. Снос, демонтаж объектов капитального строительства и некапитальных строений, не являющихся ценными объектами историко-градостроительной среды; 7. Проведение работ по благоустройству и озеленению территории: <ul style="list-style-type: none"> - организация пешеходных дорожек и площадок, обеспечивающих подход к объекту культурного наследия, использование в покрытии пешеходных зон асфальтобетона, натуральных материалов (камень, гранит, гравийная смесь) или имитирующих их (тротуарная плитка); - размещение малых архитектурных форм и элементов благоустройства, установка произведений монументально-декоративного искусства, мемориальных знаков и иных малых архитектурно-художественных форм, соответствующих архитектурно-планировочному решению территории; - посадка ценных пород деревьев и кустарников с компактной кроной, обеспечивающих условия визуального восприятия объекта культурного наследия, разбивка цветников и газонов;

	<ul style="list-style-type: none">- установка ограждений в соответствии с характеристиками историко-архитектурной среды, изготовленных из традиционных материалов, высотой не более 1.8 метра;- устройство мест для временной парковки автомобильного транспорта с расчетным количеством парковочных мест. <p>8. Размещение следующих средств наружной рекламы и информации малого формата:</p> <ul style="list-style-type: none">- установка информационных стендов, информационных надписей и обозначений, мемориальных досок, информационных табличек, памятных знаков, указателей расположения туристских ресурсов и социальных объектов, иной историко-культурной информации; высотой не более 2,0 м, площадью информационного поля не более 1,5 кв. м;- размещение временных элементов информационно-декоративного оформления событийного характера (мобильные информационные конструкции), включая праздничное оформление на период проведения праздничных и тематических мероприятий. <p>9. Проведение мероприятий, направленных на обеспечение пожарной и экологической безопасности территории.</p> <p>Запрещается:</p> <ol style="list-style-type: none">1. Строительство объектов капитального строительства и некапитальных строений, не отвечающих предельным параметрам разрешенного строительства;2. Строительство, капитальный ремонт и реконструкция объектов капитального строительства с использованием в отделке фасадов нетрадиционных облицовочных материалов с зеркальной и глянцевой поверхностью, обладающих светоотражающими и бликующими свойствами, ярких цветовых решений; фрагментарная отделка фасадов зданий, формирующих территории общего пользования;3. Проведение земляных, строительных и хозяйственных работ, причиняющих вред историко-градостроительной среде объекта культурного наследия;4. Строительство новых, реконструкция существующих сетей инженерно-технического и технологического обеспечения надземным и наземным способом прокладки на отдельных опорах в зоне прямой видимости объекта культурного наследия;5. Размещение отдельно стоящих крупноформатных средств наружной рекламы и информации, установка на фасадах и крышах зданий, рекламных конструкций;6. Применение глухих ограждений на общественных территориях, за исключением временных ограждений для производства земляных, хозяйственных, ремонтных и иных работ; ярких и контрастирующих цветовых решений ограждений;7. Высадка кустарниковой и древесной растительности, закрывающей обзор объекта культурного наследия;
--	---

		<p>8. Проведение земляных, строительных, мелиоративных и хозяйственных работ с использованием технологий, создающих динамические нагрузки и оказывающих негативное воздействие на объект культурного наследия и его историческую среду;</p> <p>9. Размещение объектов и технологий, складирование материалов, являющихся источниками повышенной пожаро- и взрывоопасности;</p> <p>10. Размещение вышек и базовых станций сотовой связи.</p>
--	--	---

Раздел 2

Сведения о местоположении границ объекта

1. Система координат МСК-58, зона 2

2. Сведения о характерных точках границ объекта

Обозначение характерных точек границ	Координаты, м		Метод определения координат характерной точки	Средняя квадратическая погрешность положения характерной точки (Мт), м	Описание обозначения точки на местности (при наличии)
	X	Y			
1	384930.60	2230402.65	Картометрический метод	0.1	—
2	384920.84	2230402.24	Картометрический метод	0.1	—
3	384920.65	2230398.13	Картометрический метод	0.1	—
4	384919.76	2230398.15	Картометрический метод	0.1	—
5	384918.15	2230370.41	Картометрический метод	0.1	—
6	384854.04	2230374.53	Картометрический метод	0.1	—
7	384842.63	2230374.62	Картометрический метод	0.1	—
8	384842.36	2230361.82	Картометрический метод	0.1	—
9	384823.24	2230362.10	Картометрический метод	0.1	—
10	384821.92	2230334.56	Картометрический метод	0.1	—
11	384815.29	2230334.88	Картометрический метод	0.1	—
12	384814.24	2230313.01	Картометрический метод	0.1	—
13	384808.98	2230307.73	Картометрический метод	0.1	—
14	384795.84	2230308.88	Картометрический метод	0.1	—
15	384794.31	2230279.02	Картометрический метод	0.1	—
16	384841.26	2230276.20	Картометрический метод	0.1	—
17	384844.09	2230277.46	Картометрический метод	0.1	—
18	384865.77	2230276.35	Картометрический метод	0.1	—
19	384868.59	2230336.61	Картометрический метод	0.1	—
20	384894.74	2230353.54	Картометрический метод	0.1	—
21	384945.27	2230352.08	Картометрический метод	0.1	—
22	384985.47	2230350.63	Картометрический метод	0.1	—
23	385014.85	2230324.32	Картометрический метод	0.1	—
24	385014.26	2230285.22	Картометрический метод	0.1	—
25	385014.02	2230268.87	Картометрический метод	0.1	—

1	2	3	4	5	6
26	385104.82	2230264.74	Картометрический метод	0.1	—
27	385111.80	2230342.60	Картометрический метод	0.1	—
28	385089.35	2230366.92	Картометрический метод	0.1	—
29	385078.47	2230384.60	Картометрический метод	0.1	—
30	385076.99	2230395.76	Картометрический метод	0.1	—
31	385079.14	2230408.15	Картометрический метод	0.1	—
32	385046.63	2230408.08	Картометрический метод	0.1	—
33	385046.62	2230410.40	Картометрический метод	0.1	—
34	385016.09	2230411.14	Картометрический метод	0.1	—
35	385015.88	2230406.93	Картометрический метод	0.1	—
36	384976.26	2230408.88	Картометрический метод	0.1	—
37	384963.88	2230410.26	Картометрический метод	0.1	—
38	384963.49	2230401.72	Картометрический метод	0.1	—
39	384961.20	2230401.82	Картометрический метод	0.1	—
40	384961.15	2230401.22	Картометрический метод	0.1	—
41	384945.88	2230401.94	Картометрический метод	0.1	—
1	384930.60	2230402.65	Картометрический метод	0.1	—

3. Сведения о характерных точках части (частей) границы объекта					
Обозначение характерных точек части границы	Координаты, м		Метод определения координат характерной точки	Средняя квадратическая погрешность положения характерной точки (M _t), м	Описание обозначения точки на местности (при наличии)
	X	Y			
1	2	3	4	5	6
—	—	—	—	—	—

Раздел 3

Сведения о местоположении измененных (уточненных) границ объекта

Сведения о местоположении измененных (уточненных) границ объекта							
1. Система координат							
2. Сведения о характерных точках границ объекта							
Обозначение характерных точек границ	Существующие координаты, м		Измененные (уточненные) координаты, м		Метод определения координат характерной точки	Средняя квадратическая погрешность положения характерной точки (Mt), м	Описание обозначения точки на местности (при наличии)
	X	Y	X	Y			
1	2	3	4	5	6	7	8
-	-	-	-	-	-	-	-
3. Сведения о характерных точках части (частей) границы объекта							
-	-	-	-	-	-	-	-

Приложение №2
УТВЕРЖДЕНО
приказом Министерства по охране
памятников истории и культуры
Пензенской области

от «18» сентября 2024 года № 30-116

**Требования к градостроительным регламентам в границах территории
зон охраны объекта культурного наследия регионального значения
«Водонапорная башня» (Пензенская область, г. Пенза, территория ПО
«Завод им. М.В. Фрунзе»)**

Требования к градостроительным регламентам в границах
охранной зоны (ОЗ)

Разрешается:

1. Применение специальных мер, направленных на сохранение и восстановление (регенерацию) историко-градостроительной среды (восстановление, воссоздание, восполнение частично или полностью утраченных элементов и (или) характеристик историко-градостроительной среды) на основе историко-архивных исследований с учетом стилистических особенностей объекта культурного наследия;
2. Компенсационное строительство, капитальный ремонт и реконструкция объектов капитального строительства и их частей без изменения параметров (высоты, размеров в плане, количества этажей, объема) с сохранением и восстановлением их объемно-пространственных и архитектурно-стилистических характеристик, формирующих исторически достоверный внешний облик;
3. Проведение земляных, землеустроительных, хозяйственных и иных работ, не ухудшающих условий сохранности и визуального восприятия объекта культурного наследия в его историко-градостроительной среде;
4. Устройство, капитальный ремонт и реконструкция объектов транспортной инфраструктуры (автомобильных дорог, проездов) без повышения существующих отметок с организацией водоотведения;
5. Строительство, ремонт, реконструкция сетей инженерно-технического обеспечения подземным способом с восстановлением нарушенных поверхностей;
6. Снос, демонтаж объектов капитального строительства и некапитальных строений, не являющихся ценными объектами историко-градостроительной среды;
7. Проведение работ по благоустройству и озеленению территории:
 - организация пешеходных дорожек и площадок, обеспечивающих подход к объекту культурного наследия, использование в покрытии

пешеходных зон асфальтобетона, натуральных материалов (камень, гранит, гравийная смесь) или имитирующих их (тротуарная плитка);

- размещение малых архитектурных форм и элементов благоустройства, установка произведений монументально-декоративного искусства, мемориальных знаков и иных малых архитектурно-художественных форм, соответствующих архитектурно-планировочному решению территории;

- посадка ценных пород деревьев и кустарников с компактной кроной, обеспечивающих условия визуального восприятия объекта культурного наследия, разбивка цветников и газонов;

- установка ограждений в соответствии с характеристиками историко-архитектурной среды, изготовленных из традиционных материалов, высотой не более 1.8 метра;

- устройство мест для временной парковки автомобильного транспорта с расчетным количеством парковочных мест.

8. Размещение следующих средств наружной рекламы и информации малого формата:

- установка информационных стендов, информационных надписей и обозначений, мемориальных досок, информационных табличек, памятных знаков, указателей расположения туристских ресурсов и социальных объектов, иной историко-культурной информации; высотой не более 2,0 м, площадью информационного поля не более 1,5 кв. м;

- размещение временных элементов информационно-декоративного оформления событийного характера (мобильные информационные конструкции), включая праздничное оформление на период проведения праздничных и тематических мероприятий.

9. Проведение мероприятий, направленных на обеспечение пожарной и экологической безопасности территории.

Запрещается:

1. Строительство объектов капитального строительства, некапитальных строений и сооружений, за исключением применения специальных мер, направленных на сохранение и восстановление (регенерацию) историко-градостроительной среды объекта культурного наследия (восстановление, воссоздание, восполнение частично или полностью утраченных элементов и (или) характеристик историко-градостроительной среды).

2. Реконструкции объектов капитального строительства и их частей, некапитальных строений, с изменением параметров объекта, с использованием в наружной отделке нетрадиционных отделочных материалов и цветовой палитры.

3. Размещение отдельно стоящих средств наружной рекламы, за исключением временных элементов информационно-декоративного оформления событийного характера (мобильные информационные конструкции), включая праздничное оформление.

4. Прокладка инженерных коммуникаций наземным и надземным способом, в том числе по фасадам зданий.

5. Применение глухих ограждений на общественных территориях, за исключением временных ограждений для производства земляных, хозяйственных, ремонтных и иных работ; ярких и контрастирующих цветовых решений ограждений.

6. Высадка кустарниковой и древесной растительности, закрывающей обзор объекта культурного наследия.

7. Проведение земляных, строительных, мелиоративных и хозяйственных работ с использованием технологий, создающих динамические нагрузки и оказывающих негативное воздействие на объект культурного наследия и его историческую среду.

8. Размещение объектов и технологий, складирование материалов, являющихся источниками повышенной пожаро- и взрывоопасности.

9. Размещение вышек и базовых станций сотовой связи.

Требования к градостроительным регламентам в границах зоны регулирования застройки и хозяйственной деятельности (ЗРЗ)

Разрешается:

1. Строительство, реконструкция, капитальный ремонт объектов капитального строительства и их частей с соблюдением следующих требований:

- ограничение по высоте не более 22 метров (высота измеряется от уровня земли до парапета здания либо до конька скатной кровли) при условиях, исключающих негативное влияние на объект культурного наследия;

- сохранение композиционно-пространственного типа застройки, соответствующего сложившейся историко-градостроительной среде, обеспечение масштабного соответствия габаритов объектов;

- использование в наружной отделке традиционных отделочных материалов и цветовой палитры.

2. Строительство некапитальных строений и хозяйственных построек высотой не более 7 метров от уровня земли;

3. Проведение земляных, землеустроительных, хозяйственных и иных работ, не ухудшающих условий сохранности и визуального восприятия объекта культурного наследия в его историко-градостроительной среде;

4. Устройство, капитальный ремонт и реконструкция объектов транспортной инфраструктуры (автомобильных дорог, проездов) без повышения существующих отметок с организацией водоотведения;

5. Строительство, ремонт, реконструкция сетей инженерно-технического обеспечения подземным способом с восстановлением нарушенных поверхностей;

6. Снос, демонтаж объектов капитального строительства и некапитальных строений, не являющихся ценными объектами историко-градостроительной среды;

7. Проведение работ по благоустройству и озеленению территории:

- организация пешеходных дорожек и площадок, обеспечивающих подход к объекту культурного наследия, использование в покрытии пешеходных зон асфальтобетона, натуральных материалов (камень, гранит, гравийная смесь) или имитирующих их (тротуарная плитка);

- размещение малых архитектурных форм и элементов благоустройства, установка произведений монументально-декоративного искусства, мемориальных знаков и иных малых архитектурно-художественных форм, соответствующих архитектурно-планировочному решению территории;

- посадка ценных пород деревьев и кустарников с компактной кроной, обеспечивающих условия визуального восприятия объекта культурного наследия, разбивка цветников и газонов;

- установка ограждений в соответствии с характеристиками историко-архитектурной среды, изготовленных из традиционных материалов, высотой не более 1.8 метра;

- устройство мест для временной парковки автомобильного транспорта с расчетным количеством парковочных мест.

8. Размещение следующих средств наружной рекламы и информации малого формата:

- установка информационных стендов, информационных надписей и обозначений, мемориальных досок, информационных табличек, памятных знаков, указателей расположения туристских ресурсов и социальных объектов, иной историко-культурной информации; высотой не более 2,0 м, площадью информационного поля не более 1,5 кв. м;

- размещение временных элементов информационно-декоративного оформления событийного характера (мобильные информационные конструкции), включая праздничное оформление на период проведения праздничных и тематических мероприятий.

9. Проведение мероприятий, направленных на обеспечение пожарной и экологической безопасности территории.

Запрещается:

1. Строительство объектов капитального строительства и некапитальных строений, не отвечающих предельным параметрам разрешенного строительства;

2. Строительство, капитальный ремонт и реконструкция объектов капитального строительства с использованием в отделке фасадов нетрадиционных облицовочных материалов с зеркальной и глянцевой поверхностью, обладающих светоотражающими и бликующими свойствами, ярких цветовых решений; фрагментарная отделка фасадов зданий, формирующих территории общего пользования;

3. Проведение земляных, строительных и хозяйственных работ, причиняющих вред историко-градостроительной среде объекта культурного наследия;

4. Строительство новых, реконструкция существующих сетей инженерно-технического и технологического обеспечения надземным и наземным способом прокладки на отдельных опорах в зоне прямой видимости объекта культурного наследия;

5. Размещение отдельно стоящих крупноформатных средств наружной рекламы и информации, установка на фасадах и крышах зданий, рекламных конструкций;

6. Применение глухих ограждений на общественных территориях, за исключением временных ограждений для производства земляных, хозяйственных, ремонтных и иных работ; ярких и контрастирующих цветовых решений ограждений;

7. Высадка кустарниковой и древесной растительности, закрывающей обзор объекта культурного наследия;

8. Проведение земляных, строительных, мелиоративных и хозяйственных работ с использованием технологий, создающих динамические нагрузки и оказывающих негативное воздействие на объект культурного наследия и его историческую среду;

9. Размещение объектов и технологий, складирование материалов, являющихся источниками повышенной пожаро- и взрывоопасности;

10. Размещение вышек и базовых станций сотовой связи.