



# ПРАВИТЕЛЬСТВО ПЕРМСКОГО КРАЯ

## ПОСТАНОВЛЕНИЕ

21.04.2016

№ 234-П

**О внесении изменений  
в постановление Правительства  
Пермского края от 14 октября 2015 г.  
№ 839-п «Об утверждении проекта  
планировки территории и проекта  
межевания территории по объекту  
«Строительство надземных переходов  
через автомобильную дорогу «Южный  
обход г. Перми» в районе  
д. Липаки – д. Замараево, д. Субботино»**

В соответствии со статьей 45 Градостроительного кодекса Российской Федерации, пунктом 2 части 2 статьи 5 Закона Пермского края от 14 сентября 2011 г. № 805-ПК «О градостроительной деятельности в Пермском крае», в связи с изменением конструктивной части транспортной развязки

Правительство Пермского края **ПОСТАНОВЛЯЕТ:**

1. Внести в постановление Правительства Пермского края от 14 октября 2015 г. № 839-п «Об утверждении проекта планировки территории и проекта межевания территории по объекту «Строительство надземных переходов через автомобильную дорогу «Южный обход г. Перми» в районе д. Липаки – д. Замараево, д. Субботино» следующие изменения:

1.1. в пункте 4 слова «заместителя председателя Правительства Пермского края Демченко О.В.» заменить словами «заместителя председателя Правительства – министра территориального развития Пермского края Кокшарова Р.А.»;

1.2. проект планировки территории и проект межевания территории по объекту «Строительство надземных переходов через автомобильную дорогу «Южный обход г. Перми» в районе д. Липаки – д. Замараево, д. Субботино» изложить в редакции согласно приложению к настоящему постановлению.

2. Министерству строительства и жилищно-коммунального хозяйства Пермского края в течение 7 дней со дня вступления в силу настоящего постановления направить утвержденные проект планировки территории и проект межевания территории по объекту «Строительство надземных

переходов через автомобильную дорогу «Южный обход г. Перми» в районе д. Липаки – д. Замараево, д. Субботино» главе Пермского городского округа, главе Фроловского сельского поселения, входящего в состав Пермского муниципального района, применительно к территории которых принято настоящее постановление.

3. Настоящее постановление вступает в силу через 10 дней после дня его официального опубликования.

Председатель Правительства  
Пермского края



Г.П. Тушнолобов

Приложение  
к постановлению  
Правительства Пермского края  
от 21.04.2016 № 234-п

«УТВЕРЖДЕНЫ  
постановлением  
Правительства Пермского края  
от 14.10.2015 № 839-п

**ПРОЕКТ ПЛАНИРОВКИ ТЕРРИТОРИИ  
И ПРОЕКТ МЕЖЕВАНИЯ ТЕРРИТОРИИ,  
по объекту «Строительство надземных переходов  
через автомобильную дорогу «Южный обход г. Перми» в районе  
д. Липаки – д. Замараево, д. Субботино»**

»

# **М** *Мотовилиха*

## **агентство недвижимости**

ООО АН «Мотовилиха»  
614070, г. Пермь, ул. Дружбы, 23  
тел/факс: (342) 2-63-06-60  
E-mail: [motoviliha@perm.ru](mailto:motoviliha@perm.ru)  
[www.motoviliha.perm.ru](http://www.motoviliha.perm.ru)

### **ПРОЕКТ ПЛАНИРОВКИ ТЕРРИТОРИИ И ПРОЕКТ МЕЖЕВАНИЯ ТЕРРИТОРИИ**

«Строительство надземных переходов через автомобильную дорогу  
«Южный обход г.Перми» в районе д.Липаки – д.Замараево, д.Субботино»

Том 1.

Основная часть проекта планировки территории.

Заказчик:

КГБУ «Управление автомобильных дорог и транспорта» Пермского края

Подрядчик:

ООО АН «Мотовилиха»

Директор

К.А. Кетов

г. Пермь, 2015 год

# **М** *Мотовилиха*

## **агентство недвижимости**

ООО АН «Мотовилиха»  
614070, г. Пермь, ул. Дружбы, 23  
тел/факс: (342) 2-63-06-60  
E-mail: [motoviliha@perm.ru](mailto:motoviliha@perm.ru)  
[www.motoviliha.perm.ru](http://www.motoviliha.perm.ru)

### **ПРОЕКТ ПЛАНИРОВКИ ТЕРРИТОРИИ И ПРОЕКТ МЕЖЕВАНИЯ ТЕРРИТОРИИ**

«Строительство надземных переходов через автомобильную дорогу  
«Южный обход г.Перми» в районе д.Липаки – д.Замараево, д.Субботино»

Том 1.

Основная часть проекта планировки территории.

г. Пермь, 2015 год

## Состав проекта планировки территории и проекта межевания территории

Том № 1. Основная часть проекта планировки территории.

Раздел 1. Положение о размещении проектируемого объекта строительства.

Раздел 2. Чертёж планировки территории.

Том № 2. Материалы по обоснованию проекта планировки территории.

Раздел 3. Пояснительная записка.

Раздел 4. Графические материалы.

Том № 3. Проект межевания территории

Раздел 5. Текстовая часть.

Раздел 6. Графическая часть.

Изм. № подл.	Подпись и дата	Взам. инв. №

Изм.	Колуч	Лист	№док.	Подпись	Дата

## Содержание

### Основная часть проекта планировки территории

	Стр.
Раздел 1. Положение о размещении проектируемого объекта строительства	6
1.1. Исходно-разрешительная документация	6
1.2. Цель разработки проекта	7
1.2.1. Основные задачи	7
1.3. Сведения о линейном объекте	7
1.4. Техничко-экономическая характеристика линейного объекта	8
Раздел 2. Чертёж планировки территории	11
<b>Текстовые приложения</b>	
	12
1. Копия распоряжения Правительства Пермского края «О подготовке проекта планировки и проекта межевания территории»	
2. Техническое задание на разработку документации проекта планировки и проекта межевания территории	

Ивл. № подл.	Подпись и дата	Взам. инв. №

Изм.	Кодуч.	Лист	№док.	Подпись	Дата

**Том № 1.**

**Основная часть проекта планировки территории**

Иув. № подл.	Подпись и дата	Взам. инв. №

<b>Изм.</b>	<b>Колуч</b>	<b>Лист</b>	<b>№док.</b>	<b>Подпись</b>	<b>Дата</b>

ППТ-2015-ПЗЗ

Лист

5



## Раздел 1. Положение о размещении проектируемого объекта строительства.

### 1.1. Исходно-разрешительная документация

Основанием для выполнения работ по разработке документации по планировке территории является распоряжение Правительства Пермского края о подготовке проекта планировки территории и проекта межевания территории по объекту «Строительство надземных переходов через а/д «Южный обход г.Перми» в районе д.Липаки- д.Замараево, д.Субботино» №119-рп от 02.06.2014г

При разработке проекта были использованы следующие материалы:

- Акт о выборе земельного участка для строительства №1756 от 15.04.2014 г.;
- Проектная документация, получившая положительное заключение государственной экспертизы №59-1-5-0117-12 от 5.04.2012 г.

Проект выполнен в соответствии с действующими нормативными документами:

- Градостроительный кодекс РФ от 29 декабря 2004 г. № 190-ФЗ;
- Постановление Правительства Российской Федерации от 16 февраля 2008 г. № 87 «О составе разделов проектной документации и требованиях к их содержанию»;
- Материалы Схемы территориального планирования Пермского края, утвержденные Постановлением Правительства Пермского края №780-п от 27.10.2009 г.
- Материалы Генерального плана г.Перми, утвержденные решением Пермской городской думы №205 от 17.12.2010 г.
- Материалы Генерального плана Фроловского сельского поселения Пермского муниципального района Пермского края, утвержденные решением совета депутатов Фроловского сельского поселения №296 от 30.05.2013 г.
- Сведения государственного кадастра недвижимости;

Изм. № подл.	Взам. инв. №
Подпись и дата	

Изм.	Колуч	Лист	№док.	Подпись	Дата	ППТ-2015-ПЗЗ	Лист
							6

Картографический материал выполнен в системе координат МСК 59. Инженерно-геодезические изыскания выполнены ООО «УС НВЦ НИИОСП» в марте 2010 г.

## 1.2. Цель разработки проекта

Целью проекта планировки территории является определение зоны планируемого размещения земельного участка под объект «Строительство надземных переходов через а/д «Южный обход г.Перми» в районе д.Липаки - д.Замараево, д.Субботино» и установление параметров их планируемого развития.

### 1.2.1. Основные задачи

Основными задачами при разработке проекта являются:

1. Определение границ функционально-планировочных участков, в том числе участков проектируемых объектов.
2. Установление зон с особыми условиями использования.

## 1.3. Сведения о линейном объекте

В административном отношении площадки проектируемого строительства надземных пешеходных переходов расположены в Индустриальном районе г. Перми (д. Субботино) и Пермском районе (д. Липаки- д. Замараево) на автодороге «Южный обход г.Перми».

Автомобильная дорога «Южный обход г.Перми» относится к технической категории - I-б, расчетная скорость автомобильной дороги – 120 км.ч., число полос движения – 4.

Подход к надземным переходам производится через проектируемые пешеходные дорожки.

Размещение переходов выполнено с учетом обеспечения минимальной длины пролетного строения и соблюдения габаритов приближения конструкций к проезжей части.

Взам. инв. №	
Подпись и дата	
Инв. № подл.	

Изм.	Колуч	Лист	№док.	Подпись	Дата

#### 1.4. Технико-экономическая характеристика проекта планировки территории.

Проектом предусматривается строительство двух надземных пешеходных переходов через автомобильную дорогу «Южный обход г. Перми» в районе д. Липаки - д. Замараево (ПК 23+19), д. Субботино (ПК 73+76). Переходы предусмотрены для обеспечения безопасного пешеходного сообщения при сохранении скоростного режима дорожного движения.

Пешеходные переходы запроектированы закрытого типа однопролетные с поперечным расположением двух лестничных сходов. Пролеты переходов составляют 45,80 м. и 42,80 м. В поперечном сечении пролетное строение имеет прямоугольную форму.

Габарит приближения по высоте конструкций переходов от поверхности проезда принят 5,60 м. Ширина проходов пешеходных переходов предусмотрена 1,50 м (ПК 23+19) и 2,25 м (ПК 73+76).

Для подъема на переходы предусмотрены лестничные клетки закрытого типа размерами в осях «1-2/А-Б» и «3-4/А-Б»- 5,5 х 9,9 м, высотой 12,20 м. Сооружение лестничных клеток -трехэтажный металлический каркас. Высота первого этажа- 3,60 м, второго - 3,0 м, высота третьего этажа переменная- 4,70...5,40 м. Лестницы предусмотрены двухмаршевого типа. Ширина лестничных маршей 1,20 м; высота подъема маршей 2,1 и 1,5 м; уклон маршей 1:2. Промежуточные площадки предусмотрены на отм. «плюс» 2,100 и «плюс» 5,100 м. Глубина промежуточных площадок 2,0...3,64 м.

За условную отметку 0,000 м приняты отметки площадки первого этажа, соответствующие абсолютным отм. 121,55 м для пешеходного перехода на ПК 23+19 и отм.103,65 м для пешеходного перехода на ПК 73+76 в системе высот г. Перми.

Кровля с организованным наружным водостоком на сооружениях

Взам. инв. №		Подпись и дата	Инв. № подл.							Лист
				Изм.	Колуч.	Лист	№док.	Подпись	Дата	8

лестничных клеток - сводчатая радиусом  $R=14010$  мм односкатная, на пролетных строениях- сводчатая радиусом  $R=1370$  мм двухскатная. Отмостка - бетонная шириной 1,0 м по периметру сооружений лестничных клеток.

Уровень ответственности сооружения- II.

Надземные переходы представляют собой пролетное строение из двух ферм, объединенных между собой горизонтальными связями по нижнему и верхнему поясам. Фермы опираются на конструкции лестничных сходов.

Сопряжение пролетного строения со стойками - шарнирное. Конструкция лестничных сходов - рамно-связевой каркас. Устойчивость каркаса в плоскости рам обеспечивается рамными узлами сопряжения балок лестничных клеток с колоннами и жестким сопряжением колонн каркаса с фундаментами, из плоскости - вертикальными связями и распорками. Каркас лестничных клеток состоит из однопролетных трехэтажных рам пролетом 5,50 м. Шаг рам - 2,045; 3,19; 3,425 м. Сопряжение балок площадок с колоннами, колонн с фундаментами - жесткое.

Пролетные строения переходов запроектированы в виде разрезной пространственной металлической конструкции, состоящей из двух плоских ферм с параллельными поясами и треугольной решетки с дополнительными стойками. Главные несущие конструкции соединены между собой системой связей, обеспечивающих пространственную неизменяемость и жесткость пролетного строения. Система связей состоит из горизонтальных (верхних и нижних) продольных ферм. Движение пешеходов предусмотрено по низу пролетного строения.

Технико-экономические показатели представлены в таблице 1.

Изм. № подл.	Подпись и дата	Взам. инв. №

Изм.	Колуч	Лист	№док.	Подпись	Дата	ППТ-2015-ПЗЗ	Лист 9

Таблица №1 – Техничко-экономические показатели проекта планировки территории.

Наименование	Ед.изм.	д.Липаки - д.Замараево	д. Субботино
Площадь под объектом	кв.м.	226	250
Проектируемые тротуары	кв.м.	686	168
Отмостка	кв.м.	54	54
Откосы	кв.м.	1725	208

Инов. № подл.	Подпись и дата	Взам. инв. №

Изм.	Колуч	Лист	№док.	Подпись	Дата	ППТ-2015-ПЗЗ	Лист
							10

## Раздел 2. Чертёж планировки территории.

Ивв. № подл.	Подпись и дата	Взам. инв. №

Изм.	Количество	Лист	№ док.	Подпись	Дата

ППТ-2015-ПЗЗ

**Раздел 2.1. Чертёж планировки территории.  
(Фроловское сельское поселение Пермского муниципального района)**

Инов. № подл.	Подпись и дата	Взам. инв. №

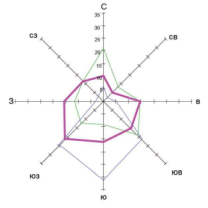
Изм.	Колуч.	Лист	№док.	Подпись	Дата

ППТ-2015-ПЗЗ

Лист

12

# ЧЕРТЕЖ ПЛАНИРОВКИ ТЕРРИТОРИИ



Масштаб 1 см = 10 м — Липяки — Иполь — Год



Ведомость координат характерных точек красной линии

№№ точек	X	Y	№№ точек	X	Y
1	509386.28	2231595.87	29	509364.31	2231827.54
2	509384.34	2231618.35	30	509362.98	2231841.88
3	509384.66	2231639.01	31	509360.34	2231844.45
4	509387.10	2231649.73	32	509356.78	2231845.61
5	509389.59	2231654.27	33	509354.65	2231854.65
6	509390.38	2231651.79	34	509351.63	2231876.06
7	509407.45	2231658.16	35	509261.26	2231594.81
8	509410.48	2231667.76	36	509283.31	2231611.48
9	509413.02	2231667.03	37	509295.09	2231620.79
10	509418.61	2231667.61	38	509302.44	2231627.64
11	509423.82	2231669.69	39	509308.56	2231642.16
12	509428.16	2231673.06	40	509307.37	2231656.13
13	509424.76	2231743.50	41	509305.66	2231688.86
14	509419.95	2231728.65	42	509304.42	2231703.67
15	509412.14	2231714.93	43	509300.75	2231744.59
16	509409.97	2231708.23	44	509299.43	2231755.70
17	509404.93	2231701.72	45	509298.11	2231766.81
18	509398.09	2231697.25	46	509295.60	2231798.94
19	509392.84	2231697.74	47	509295.27	2231811.63
20	509387.80	2231699.28	48	509289.28	2231816.60
21	509381.00	2231703.50	49	509287.10	2231823.43
22	509375.21	2231712.53	50	509288.14	2231835.40
23	509373.24	2231728.54	51	509291.13	2231842.20
24	509371.50	2231737.39	52	509295.87	2231844.96
25	509365.94	2231783.24	53	509301.22	2231846.21
26	509359.77	2231811.17	54	509303.61	2231845.94
27	509358.40	2231823.06	55	509304.55	2231863.64
28	509362.32	2231824.13	56	509303.92	2231875.65

Технико-экономические показатели проекта планировки территории

Наименование	Ед. изм.	д. Липяки - д. Замярово	д. Субботино
Площадь под объектом	кв. м.	226	250
Проектируемые тротуары	кв. м.	686	168
Отмостка	кв. м.	54	54
Откосы	кв. м.	1725	208

- Условные обозначения
- зона планируемого размещения объекта капитального строительства
  - красные линии
  - номера характерных точек красной линии
  - о/г "Южный обвод в Перми"
  - проектируемые пешеходные дорожки
  - Липяки
  - наземный пешеходный переход
  - направление движения

Лист 1 из 1  
Формат А4  
Масштаб 1:1000

ПП - 2015				
"Строительство наземных переходов через автомобильную дорогу "Южный обвод в Перми" в районе д. Липяки - д. Замярово, д. Субботино"				
Изм.	Возв.	Лист	№	Дата
о/г "Южный обвод в Перми" в районе д. Липяки - Замярово			Страница	Лист
			1	1
Пользователь	Метелко И.А.	12.15		



# ЧЕРТЕЖ ПЛАНИРОВКИ ТЕРРИТОРИИ

## Функциональное использование территории



### Условные обозначения

Земли лесного фонда		Земли сельскохозяйственного назначения	
	Земли лесного фонда		Болота
	Земли лесного фонда (сельское лесничество)		Кустарник
	Защитные полосы лесов, расположенные вдоль водных объектов		Запас
	Нераскормленные полосы лесов		Пастбища
	Зеленые зоны		Пашня
	Эксплуатационные леса		Сенокосы
			Прочие С.Х. объекты
			Прочие земли
	Пермское лесничество	<b>Развиваемые территории</b>	
	Территории населенных пунктов		Территории включаемые в земли населенных пунктов
	Зона садоводств и дачных участков		Территории коммунально-производственные
	Земли водного фонда		Территории коммунально-складские
	планируемый объект		Территории инженерной и транспортной инфраструктуры
			Территории объектов торговли

Изм.	Кол.уч.	Лист	№ док.	Подпись	Дата	ПП – 2015					
						"Строительство надземных переходов через а/д "Южный обход г.Перми" в районе г.Липаки-г.Замараево, г.Субботино"					
						а/д "Южный обход г.Перми" в районе г.Липаки-г.Замараево			Стадия	Лист	Листов
									ПП	1	1
Директор		Кетов КА			12.15	Чертеж планировки территории. Функциональное использование территории М. 1:50000					
Исполнитель		Петунина ЕВ			12.15						
						ООО АН "Мотовилово"					

**Раздел 2.2. Чертеж планировки территории.  
(г.Пермь)**

Инов. № подл.	Подпись и дата	Взам. инв. №

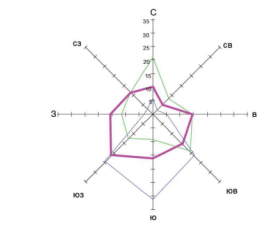
<b>Изм.</b>	<b>Колуч.</b>	<b>Лист</b>	<b>№док.</b>	<b>Подпись</b>	<b>Дата</b>

ППТ-2015-ПЗЗ

Лист

13

# ЧЕРТЕЖ ПЛАНИРОВКИ ТЕРРИТОРИИ



Масштаб 1см - 10% — Январь — Июль — Год



Ведомость координат характерных точек красной линии

№№ точек	X	Y
1	509350,88	2227119,64
2	509329,79	2227136,08
3	509319,92	2227143,38
4	509315,30	2227148,18
5	509317,90	2227151,58
6	509318,56	2227155,04
7	509317,01	2227158,20
8	509307,90	2227165,09
9	509304,26	2227165,69
10	509300,43	2227163,14
11	509293,12	2227172,23
12	509287,12	2227185,69
13	509284,53	2227194,80
14	509276,91	2227240,61
15	509327,25	2227086,14
16	509323,35	2227089,20
17	509310,74	2227094,28
18	509287,23	2227111,79
19	509284,11	2227107,69
20	509281,00	2227105,97
21	509277,47	2227106,82
22	509269,01	2227113,27
23	509267,22	2227116,47
24	509267,95	2227119,94
25	509270,73	2227123,62
26	509243,19	2227146,07
27	509221,81	2227160,83
28	509213,81	2227166,87
29	509197,26	2227179,61

Технико-экономические показатели проекта планировки территории

Наименование	Ед.изм.	д.Липаки - д.Замараево	д. Субботино
Площадь под объектом	кв.м.	226	250
Проектируемые тротуары	кв.м.	686	168
Отсыпка	кв.м.	54	54
Откосы	кв.м.	1725	208



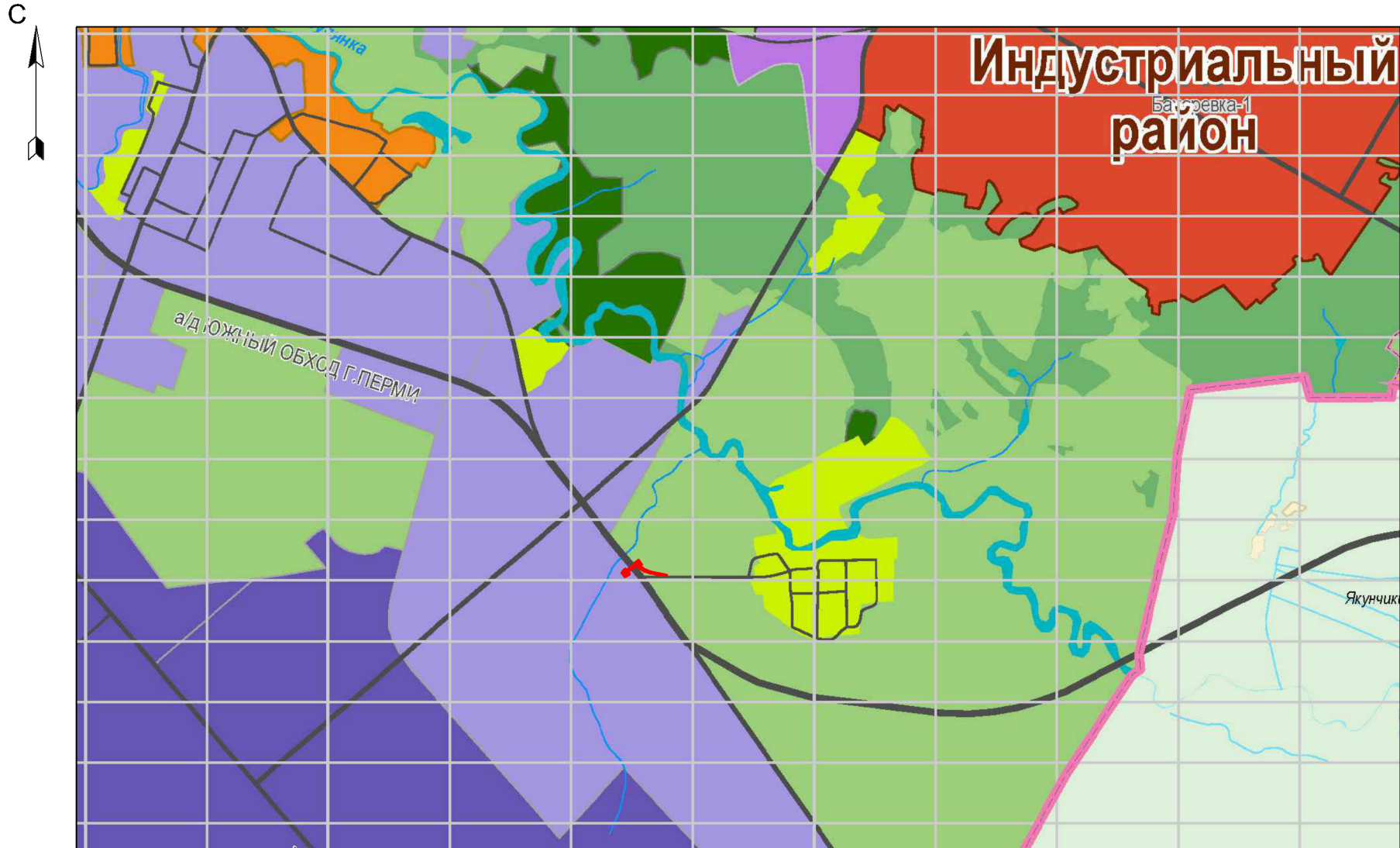
В.И. Поляков

Лист 1 из 1

- Условные обозначения
- зона планируемого размещения объекта капитального строительства
  - красные линии
  - нумерация характерных поворотных точек красных линий
  - а/д "Южный обход г.Перми"
  - проектируемая пешеходная дорожка
  - направление движения
  - наземный пешеходный переход
  - охранный зона элек. кабеля
  - охранный зона линии связи

Изм.					Лист			№ док.		Подпись		Дата			
ПП — 2015															
"Строительства наземных переходов через автомобильную дорогу "Южный обход г.Перми" в районе д.Липаки — д.Замараево, г.Субботино"															
а/д "Южный обход г.Перми" в районе г.Субботино										Стация	Лист	Лист			
										ПП	1				
Директор		Кетов К.А.				12.15									
Инженер		Павлова Е.В.				12.15									
Чертеж планировки территории															
ООО АН "Момоб"															

ЧЕРТЕЖ ПЛАНИРОВКИ ТЕРРИТОРИИ  
Функциональное использование территории



Условные обозначения

ФУНКЦИОНАЛЬНЫЕ ЗОНЫ - ТЕРРИТОРИИ СИТУАТИВНОГО ПРОЕКТИРОВАНИЯ (ТСП)

- зона производственно-коммунальная (ТСП-П)
- зона промышленно-торговая (ТСП-ПТ)
- зона общественно-деловая, специализированная (ТСП-ОД)
- зона открытых пространств, общественно-деловая, специализированная (ТСП-ОПОД)
- зона рекреационных и специальных объектов (ТСП-Р)
- зона экологического природного ландшафта (ТСП-ЭП)
- зона сельскохозяйственного использования (ТСП-СХ)
- зона стабилизации жилой застройки (ТСП-Ж)
- проектируемый объект

ФУНКЦИОНАЛЬНЫЕ ЗОНЫ - СТАНДАРТНЫЕ ТЕРРИТОРИИ НОРМИРОВАНИЯ БЛАГОПРИЯТНЫХ УСЛОВИЙ ЖИЗНЕДЕЯТЕЛЬНОСТИ НАСЕЛЕНИЯ (СТН)

- зона ядро городского центра (СТН-А)
- зона городской центр (СТН-Б)
- зона многофункциональной застройки средней части города (СТН-В)
- зона многофункциональной жилой застройки (СТН-Г)
- зона жилой застройки (СТН-Д)
- зона удаленных городских центров (СТН-Е)
- зона средне- и малозатанной застройки (СТН-Ж)
- зона малоэтажной застройки (СТН-И)

						ПП – 2015					
						"Строительство наземных переходов через автомобильную дорогу "Южный обход г.Перми" в районе г.Глипка–г.Замараева, г.Субботино"					
Изм.	Код.уч.	Лист	№док.	Подпись	Дата	а/д "Южный обход г.Перми" в районе г.Субботино			Стая	Лист	Листо
						ПП			1	1	
Директор		Кетов КА		12.15		Чертеж планировки территории Функциональное использование территории М. 1:25000					
Исполнитель		Петунина ЕВ		12.15							
						ООО АН "Мотовилуха"					

# **М** *Мотовилиха*

## **агентство недвижимости**

ООО АН «Мотовилиха»  
614070, г. Пермь, ул. Дружбы, 23  
тел/факс: (342) 2-63-06-60  
E-mail: [motoviliha@perm.ru](mailto:motoviliha@perm.ru)  
[www.motoviliha.perm.ru](http://www.motoviliha.perm.ru)

### **ПРОЕКТ ПЛАНИРОВКИ ТЕРРИТОРИИ И ПРОЕКТ МЕЖЕВАНИЯ ТЕРРИТОРИИ**

«Строительство надземных переходов через автомобильную дорогу  
«Южный обход г.Перми» в районе д.Липаки – д.Замараево, д.Субботино»

Том 3.  
Проект межевания территории.

# **М Мотовилиха**

## **агентство недвижимости**

ООО АН «Мотовилиха»  
614070, г. Пермь, ул. Дружбы, 23  
тел/факс: (342) 2-63-06-60  
E-mail: [motoviliha@perm.ru](mailto:motoviliha@perm.ru)  
[www.motoviliha.perm.ru](http://www.motoviliha.perm.ru)

### **ПРОЕКТ ПЛАНИРОВКИ ТЕРРИТОРИИ И ПРОЕКТ МЕЖЕВАНИЯ ТЕРРИТОРИИ**

«Строительство надземных переходов через автомобильную дорогу  
«Южный обход г.Перми» в районе д.Липаки – д.Замараево, д.Субботино»

Том 3.  
Проект межевания территории.

Заказчик:

КГБУ «Управление автомобильных дорог и транспорта» Пермского края

Подрядчик:

ООО АН «Мотовилиха»

Директор

К.А. Кетов

г. Пермь, 2015 год

# **М** *Мотовилиха*

## **агентство недвижимости**

ООО АН «Мотовилиха»  
614070, г. Пермь, ул. Дружбы, 23  
тел/факс: (342) 2-63-06-60  
E-mail: [motoviliha@perm.ru](mailto:motoviliha@perm.ru)  
[www.motoviliha.perm.ru](http://www.motoviliha.perm.ru)

### **ПРОЕКТ ПЛАНИРОВКИ ТЕРРИТОРИИ И ПРОЕКТ МЕЖЕВАНИЯ ТЕРРИТОРИИ**

«Строительство надземных переходов через автомобильную дорогу  
«Южный обход г.Перми» в районе д.Липаки – д.Замараево, д.Субботино»

Том 3.  
Проект межевания территории.

г. Пермь, 2015 год

## Состав проекта планировки территории и проекта межевания территории

Том № 1. Основная часть проекта планировки территории.

Раздел 1. Положение о размещении проектируемого объекта строительства.

Раздел 2. Чертёж планировки территории.

Том № 2. Материалы по обоснованию проекта планировки территории.

Раздел 3. Пояснительная записка.

Раздел 4. Графические материалы.

Том № 3. Проект межевания территории

Раздел 5. Текстовая часть.

Раздел 6. Графическая часть.

Изм. № подл.	Подпись и дата	Взам. инв. №					Лист
			ППТ-2015-ПЗЗ				
Изм.	Колуч	Лист	№док.	Подпись	Дата		



## Содержание

### Проект межевания территории

Раздел 5. Текстовая часть.	Стр.
5.1. Введение	6
5.2. Цель разработки проекта	7
5.3. Исходные материалы, используемые в проекте межевания	7
5.4. Опорно-межевая сеть на территории проектирования	8
5.5. Рекомендации по порядку установления границ на местности	8
5.6. Параметры проектируемого земельного участка	9
5.7. Формирование красных линий	11
Раздел 6. Графическая часть.	12
6.1. Чертеж межевания территории	13
6.1.1. Чертеж межевания территории д.Липаки-д.Замараево	14
6.1.2. Чертеж межевания территории д.Субботино	16
<b>Текстовые приложения</b>	

Изм. № подл.	Подпись и дата	Взам. инв. №

Изм.	Кодуч	Лист	№док.	Подпись	Дата	ППТ-2015-ПЗЗ	Лист
							4

**Том № 3.**

**Проект межевания территории**

Инов. № подл.	Подпись и дата	Взам. инв. №

Изм.	Колуч	Лист	№док.	Подпись	Дата

ППТ-2015-ПЗЗ

Лист

5

## Раздел 5. Текстовая часть.

### 5.1. Введение.

Разработка документации по планировке территории надземных переходов а/д «Южный обход г.Перми». Подготовка проекта межевания осуществлена применительно к застроенной территории, расположенной в границах элементов планировочной структуры.

Подготовка проекта межевания застроенной территорий осуществляется в целях установления границ застроенных земельных участков и границ незастроенных земельных участков. Подготовка проектов межевания подлежащих застройке территорий осуществляется в целях установления границ незастроенных земельных участков, планируемых для предоставления юридическим лицам для строительства, а также границ земельных участков, предназначенных для размещения объектов капитального строительства местного значения.

Подготовка проекта межевания территории осуществляется в составе проекта планировки территории.

Размеры земельных участков в границах застроенных территорий устанавливаются с учетом фактического землепользования и градостроительных нормативов и правил, действовавших в период застройки указанных территорий. Если в процессе межевания территорий выявляются земельные участки, размеры которых превышают установленные градостроительным регламентом предельные (минимальные и (или) максимальные) размеры земельных участков, для строительства предоставляются земельные участки, сформированные на основе выявленных земельных участков, при условии соответствия их размеров градостроительному регламенту. Проект межевания территории включает в себя чертеж межевания территории, на котором отображаются:

- красные линии, утвержденные в составе проекта планировки территории;

Взам. инв. №	Подпись и дата	Инв. № подл.					Лист
			ППТ-2015-ПЗЗ				
Изм.	Колуч.	Лист	№док.	Подпись	Дата		

- границы застроенных земельных участков, в том числе границы земельных участков, на которых расположены линейные объекты;
- границы формируемых земельных участков, планируемых для предоставления физическим и юридическим лицам для строительства;
- границы зон с особыми условиями использования территорий.

## 5.2. Цель разработки проекта

1. Установление правового регулирования земельных участков
2. Установление границ незастроенных земельных участков
3. Повышение эффективности использования территории

Проект межевания территории разрабатывается в целях определения местоположения границ образуемых и изменяемых земельных участков. Задачами подготовки проекта является анализ фактического землепользования и разработка проектных решений по формированию земельных участков проектируемого объекта.

Проект разработан с учетом положений Градостроительного кодекса Российской Федерации.

## 5.3. Исходные материалы, используемые в проекте межевания

1. Проект планировки территории
2. Сведения ГКН о земельных участках, границы которых установлены в соответствии с требованиями земельного законодательства.

Взам. инв. №	
Подпись и дата	
Инв. № подл.	

											Лист
											7
<b>Изм.</b>	<b>Кодуч</b>	<b>Лист</b>	<b>№док.</b>	<b>Подпись</b>	<b>Дата</b>	ППТ-2015-ПЗЗ					

#### **5.4. Опорно-межевая сеть на территории проектирования**

На территории проектирования существует установленная система геодезической сети специального назначения для определения координат точек земной поверхности с использованием спутниковых систем. Система координат - МСК 59.

Действующая система геодезической сети удовлетворяет требованиям выполнения землеустроительных работ для установления границ земельных участков на местности.

#### **5.5. Рекомендации по порядку установления границ на местности**

Установление границ земельных участков на местности следует выполнять в соответствии с требованиями федерального законодательства, а также инструкции по проведению межевания.

Вынос межевых знаков на местность необходимо выполнять в комплексе землеустроительных работ с обеспечением мер по уведомлению заинтересованных лиц и согласованию с ними границ. Установление границ земельных участков на местности должно быть выполнено в комплексе работ по одновременному выносу красных линий.

#### **5.6. Параметры проектируемого земельного участка**

Проектируемый объект расположен на территории г.Перми и в Фроловском сельском поселение.

Площадь временного отвода под строительство надземного перехода в районе д.Субботино – 1036 кв.м., площадь под сооружением – 250 кв.м. Площадь временного отвода под строительство надземного перехода в районе д.Липаки - д.Замараево – 3581 кв.м., площадь под сооружением – 226 кв.м.

Взам. инв. №	Подпись и дата	Инв. № подл.							Лист
			ППТ-2015-П33						
Изм.	Колуч.	Лист	№док.	Подпись	Дата				

Таблица №1 - Экспликация формируемых земельных участков ( в районе д.Липаки - д.Замараево)

Номер участка на чертеже	Адрес земельного участка (Местоположение)	Вид разрешенного использования	Площадь по проекту, кв.м.	Примечание
ЗУ1	Пермский край, Пермский район, Фроловское сельское поселение, автомобильная дорога "Южный обход г.Перми"	для строительства надземного перехода через автомобильную дорогу "Южный обход г.Перми" в районе д.Липаки-д.Замараево	39	Земельный участок образован из земель находящихся в государственной или муниципальной собственности
ЗУ2	Пермский край, Пермский район, Фроловское сельское поселение, автомобильная дорога "Южный обход г.Перми"	для строительства надземного перехода через автомобильную дорогу "Южный обход г.Перми" в районе д.Липаки-д.Замараево	3	Земельный участок образован из земель находящихся в государственной или муниципальной собственности
ЗУ3	Пермский край, Пермский район	для строительства надземного перехода через автомобильную дорогу "Южный обход г.Перми" в районе д.Липаки-д.Замараево	702	Земельный участок образован путем раздела с сохранением исходного в измененных границах земельного участка с кадастровым номером 59:32:0000000:5 (временный участок 59:32:0000000:12359)
ЗУ5	Пермский край, Пермский район, Фроловское сельское поселение, в районе д.Замараево-д.Липаки	для строительства надземного перехода через автомобильную дорогу "Южный обход г.Перми" в районе д.Липаки-д.Замараево	1084	Земельный участок образован путем раздела с сохранением исходного в измененных границах земельного участка с кадастровым номером 59:32:0000000:5(временный участок 59:32:0000000:9236)
ЗУ6	Пермский край, Пермский район,	для строительства надземного перехода через автомобильную дорогу "Южный обход г.Перми" в районе д.Липаки-д.Замараево	59	Земельный участок образован путем раздела с сохранением исходного в измененных границах земельного участка с кадастровым номером 59:32:0000000:5(временный участок 59:32:0000000:12359)
ЗУ7	Пермский край, Пермский район	для строительства надземного перехода через автомобильную дорогу "Южный обход г.Перми" в районе д.Липаки-д.Замараево	9	Земельный участок образован путем раздела с сохранением исходного в измененных границах земельного участка с кадастровым номером 59:32:0000000:5 (временный участок 59:32:0000000:9236)

Взам. инв. №	
Подпись и дата	
Инв. № подл.	

Для строительства пешеходного перехода в районе д.Липаки - д.Замараево будут использоваться земельные участки с кадастровыми номерами 59:32:0000000:9236, 59:32:0000000:12359, а так же земельные участки, образуемые из земель, находящиеся в муниципальной собственности с обозначение ЗУ1, ЗУ2.

В отношении земельных участков с кадастровыми номерами 59:32:0000000:9236 и 59:32:0000000:12359 в дальнейшем планируется раздел земельных участков и смена вида разрешенного использования вновь образованных земельных участков в соответствие с проектируемыми целями.

В таблице № 2 приведены координаты поворотных точек земельных участков формируемых под строительство надземного перехода в районе д.Липаки – д.Замараево.

Таблица №2- Координаты поворотных точек формируемых земельных участков под строительство надземного перехода в районе д.Липаки – д.Замараево

ЗУ2

№№ точек	X	Y
н1	509290,01	2231820,53
н2	509288,55	2231822,77
н3	509289,20	2231825,77
S=3 кв.м.		

ЗУ1

№№ точек	X	Y
н4	509310,17	2231711,88
н5	509306,87	2231704,05
н6	509306,49	2231707,60
н7	509305,97	2231713,00
н8	509305,35	2231720,93
н9	509305,19	2231722,91
S=39 кв.м.		

Взам. инв. №	
Подпись и дата	
Инв. № подл.	

ЗУЗ

№№ точек	X	Y
н10	509274,87	2231594,84
н11	509277,59	2231596,95
н12	509276,90	2231597,86
н13	509293,23	2231610,57
н14	509298,37	2231614,81
н15	509302,04	2231617,84
н16	509303,81	2231619,64
н17	509305,20	2231621,05
н18	509309,92	2231625,83
н19	509311,64	2231629,10
н20	509313,59	2231632,72
н21	509314,78	2231636,44
н22	509315,11	2231638,49
н23	509315,46	2231640,68
н24	509315,15	2231645,61
н25	509314,90	2231650,36
н26	509314,83	2231652,36
н27	509314,62	2231658,15
н28	509314,58	2231673,91
н29	509314,49	2231675,60
н30	509313,03	2231697,70
н31	509311,10	2231725,14
н32	509311,26	2231728,93
н33	509311,08	2231733,69
н34	509310,94	2231737,56
н35	509305,18	2231723,05
н9	509305,19	2231722,91
н4	509310,17	2231711,88
н5	509306,87	2231704,05
н36	509307,91	2231694,33
н37	509308,31	2231687,98
н38	509308,74	2231682,81
н39	509309,13	2231673,96
н40	509309,15	2231670,47
н41	509309,24	2231667,03
н42	509309,53	2231662,78
н43	509309,70	2231660,79
н44	509309,92	2231658,27

Изм. № подл.	Подпись и дата	Взам. инв. №

Изм.	Колуч.	Лист	№док.	Подпись	Дата	ППТ-2015-ПЗЗ



н45	509310,21	2231654,24
н46	509310,51	2231650,07
н47	509310,93	2231644,19
н48	509311,15	2231643,34
н49	509311,15	2231638,48
н50	509309,96	2231635,08
н51	509309,40	2231633,48
н52	509307,45	2231630,19
н53	509306,54	2231628,67
н54	509304,35	2231625,97
н55	509303,42	2231624,82
н56	509300,61	2231622,21
н57	509299,18	2231620,89
н58	509292,61	2231615,41
н59	509290,71	2231613,83
н60	509280,75	2231606,49
н61	509271,49	2231599,19
		S=702 кв.м.

3У4

<b>№№ точек</b>	<b>X</b>	<b>Y</b>
н62	509347,17	2231828,95
н63	509347,12	2231829,13
н64	509311,41	2231825,85
н65	509311,23	2231805,69
н66	509310,71	2231785,64
н67	509310,55	2231772,23
н68	509310,46	2231755,05
н69	509310,51	2231748,97
н34	509310,94	2231737,56
н35	509305,18	2231723,05
н70	509305,03	2231725,03
н71	509304,37	2231731,39
н72	509303,64	2231739,27
н73	509303,26	2231743,26
н74	509302,70	2231749,30
н75	509302,34	2231753,42
н76	509300,72	2231764,66
н77	509300,32	2231768,59
н78	509299,55	2231776,67

Инд. № подл.	Подпись и дата	Взам. инв. №

<b>Изм.</b>	<b>Кофуч</b>	<b>Лист</b>	<b>№док.</b>	<b>Подпись</b>	<b>Дата</b>																	

н79	509299,02	2231781,15
н80	509297,95	2231799,21
н81	509297,39	2231813,01
н82	509293,82	2231814,67
н1	509290,01	2231820,53
н3	509289,20	2231825,77
н83	509292,50	2231841,17
н84	509300,28	2231844,12
н85	509310,96	2231836,38
н86	509311,23	2231830,52
н87	509346,18	2231833,76
н88	509343,55	2231846,73
н89	509347,26	2231847,37
н90	509353,67	2231845,33
		S=1686 кв.м.

ЗУ5

№№ точек	X	Y
н94	509421,54	2231716,31
н95	509421,54	2231723,49
н96	509418,40	2231718,84
н97	509414,75	2231713,24
н98	509413,68	2231711,18
н99	509412,67	2231708,31
н100	509410,88	2231704,08
н101	509407,13	2231699,65
н102	509404,13	2231697,11
н103	509398,68	2231694,22
н104	509395,17	2231694,36
н105	509389,98	2231695,23
н106	509383,48	2231697,98
н107	509379,06	2231701,21
н108	509377,03	2231703,99
н109	509373,79	2231708,43
н110	509372,69	2231712,64
н111	509372,09	2231714,98
н112	509371,01	2231723,10
н113	509370,36	2231728,50
н114	509368,54	2231736,93
н115	509367,90	2231742,78

Изм. № подл.	Подпись и дата	Взам. инв. №

Изм.	Кофуч	Лист	№док.	Подпись	Дата	ППТ-2015-ПЗЗ	Лист 13

н116	509367,27	2231748,63
н117	509366,10	2231758,60
н118	509364,51	2231772,66
н119	509362,90	2231786,64
н120	509362,03	2231790,11
н121	509358,71	2231803,38
н122	509357,19	2231811,68
н123	509356,80	2231815,20
н124	509355,73	2231824,71
н125	509363,00	2231826,71
н126	509360,94	2231843,02
н90	509353,67	2231845,33
н62	509347,17	2231828,95
н127	509347,17	2231828,95
н128	509348,55	2231824,36
н129	509352,86	2231810,57
н130	509354,20	2231803,51
н131	509357,09	2231791,20
н132	509359,01	2231782,61
н133	509359,51	2231778,28
н134	509361,00	2231766,38
н135	509362,99	2231750,57
н136	509364,48	2231738,71
н137	509366,43	2231725,69
н138	509367,90	2231715,92
н139	509368,96	2231711,39
н140	509368,96	2231711,39
н141	509373,87	2231701,68
н142	509381,17	2231694,51
н143	509390,77	2231689,07
н144	509401,51	2231689,07
н145	509407,72	2231692,37
н146	509411,77	2231696,54
н147	509414,93	2231701,35
н148	509416,82	2231705,52
н149	509418,89	2231711,85
		S=1084 кв.м.

Изм. № подл.	
Подпись и дата	
Взам. инв. №	

Изм.	Колуч	Лист	№док.	Подпись	Дата

## 3У6

№№ точек	X	Y
н143	509407,72	2231692,37
н148	509407,58	2231692,22
н149	509403,20	2231689,41
н150	509397,64	2231687,77
н151	509392,04	2231687,80
н152	509385,64	2231689,64
н153	509380,07	2231693,27
н154	509375,20	2231697,80
н155	509371,82	2231703,00
н156	509370,01	2231706,95
н138	509368,96	2231711,39
н139	509373,87	2231701,68
н140	509381,17	2231694,51
н141	509390,77	2231689,07
н142	509401,51	2231689,07
		S=59 кв.м.

## 3У7

№№ точек	X	Y
н94	509421,54	2231716,31
н157	509422,40	2231717,76
н158	509423,13	2231725,84
н95	509421,54	2231723,49
		S=9 кв.м.

Экспликация формируемых земельных участков на период строительства надземного пешеходного перехода в районе деревни Субботино приведены в таблице №3.

Изм. № подл.	Подпись и дата	Взам. инв. №

Изм.	Колуч.	Лист	№док.	Подпись	Дата

Таблица №3 - Экспликация формируемых земельных участков ( в районе д.Субботино)

Номер участка на чертеже	Адрес земельного участка (Местоположение)	Вид разрешенного использования	Площадь по проекту, кв.м.	Примечание
ЗУ1	Пермский край, г.Пермь, Индустриальный район, жилой район Верхние Муллы	для размещения автомобильных дорог и их конструктивных элементов	314	Земельный участок образован путем раздела с сохранением исходного в измененных границах земельного участка с кадастровым номером 59:01:4716141:23
ЗУ5	Пермский край, г.Пермь, Индустриальный район, микрорайон Субботино	для размещения автомобильных дорог и их конструктивных элементов	4	Земельный участок образован из земель находящихся в государственной или муниципальной собственности
ЗУ6	Пермский край, г.Пермь, Индустриальный район, микрорайон Субботино	для размещения автомобильных дорог и их конструктивных элементов	4	Земельный участок образован из земель находящихся в государственной или муниципальной собственности
ЗУ7	Пермский край, г.Пермь, Индустриальный район, жилой район Верхние Муллы	для размещения автомобильных дорог и их конструктивных элементов	20	Земельный участок образован путем раздела с сохранением исходного в измененных границах земельного участка с кадастровым номером 59:01:0000000:7622

Для строительства пешеходного перехода в районе д.Субботино будут использоваться земельные участки с кадастровыми номерами 59:01:4716141:7, 59:01:4716141:23, 59:01:4716102:28, 59:01:4716102:29, 59:01:0000000:76622, а так же земельные участки, образуемые из земель, находящиеся в муниципальной собственности с обозначение ЗУ5, ЗУ6.

В отношении земельных участков с кадастровыми номерами 59:01:4716141:23 и 59:32:0000000:76622 в дальнейшем планируется раздел земельных участков и смена вида разрешенного использования вновь образованных земельных участков в соответствие с проектируемыми целями.

В таблице №4 приведены координаты формируемых земельных участков под строительство надземного перехода в районе д.Субботино.

Взам. инв. №	
Подпись и дата	
Инв. № подл.	

Изм.	Кодуч	Лист	№док.	Подпись	Дата	ППТ-2015-ПЗЗ	Лист 16

Таблица №4- Координаты поворотных точек формируемых земельных участков под строительство надземного перехода в районе д.Субботино.

ЗУ1

№№ точек	X	Y
н1	509286,97	2227129,36
н2	509283,30	2227124,55
н3	509276,47	2227129,83
н4	509273,22	2227125,48
н5	509268,29	2227116,33
н6	509280,42	2227107,11
н7	509289,17	2227114,32
н8	509291,84	2227117,71
н9	509287,67	2227121,29
н10	509291,26	2227126,01
		S=314 кв.м.

ЗУ2

№№ точек	X	Y
н1	509286,97	2227129,36
н11	509302,58	2227149,88
н12	509293,19	2227159,02
н13	509288,82	2227166,13
н34	509289,43	2227165,77
н14	509307,30	2227155,27
н15	509314,01	2227149,79
н16	509309,45	2227143,84
н17	509306,72	2227146,31
н10	509291,26	2227126,01
		S=294 кв.м.

ЗУ3

№№ точек	X	Y
н15	509314,01	2227149,79
н18	509314,88	2227150,92
н19	509305,82	2227157,64

Изм. № подл.	Взам. инв. №
Изм.	Подпись и дата

Изм.	Колуч.	Лист	№док.	Подпись	Дата
------	--------	------	-------	---------	------

н20	509302,13	2227162,12
н21	509300,62	2227160,09
н22	509291,58	2227170,84
н23	509284,91	2227187,81
н24	509284,24	2227188,95
н25	509284,05	2227190,05
н26	509282,17	2227194,98
н27	509281,87	2227197,30
н28	509276,26	2227223,73
н29	509273,01	2227226,00
н30	509272,87	2227221,87
н31	509280,74	2227183,99
н32	509283,54	2227176,94
н33	509286,33	2227171,01
н34	509289,43	2227165,77
н14	509307,30	2227155,27
		S=317 кв.м.

ЗУ4

№№ точек	X	Y
н18	509314,88	2227150,92
н36	509317,97	2227154,97
н37	509304,45	2227165,22
н20	509302,13	2227162,12
н19	509305,82	2227157,64
		S=84 кв.м.

ЗУ5

№№ точек	X	Y
н22	509291,58	2227170,84
н23	509284,91	2227187,81
н24	509284,24	2227188,95
н25	509284,05	2227190,05
н26	509282,17	2227194,98
н27	509281,87	2227197,30
н38	509282,30	2227195,26
		S=4 кв.м.

Изм. № подл.	
Подпись и дата	
Взам. инв. №	

Изм.	Кофуч	Лист	№док.	Подпись	Дата	ППТ-2015-П33	Лист 18

ЗУ6

№№ точек	X	Y
н13	509288,82	2227166,13
н34	509289,43	2227165,77
н33	509286,33	2227171,01
н32	509283,55	2227176,91
н40	509286,07	2227170,59
		S=4 кв.м.

ЗУ7

№№ точек	X	Y
н28	509276,26	2227223,73
н29	509273,01	2227226,00
н41	509273,16	2227238,48
		S=20 кв.м.

### 5.7. Формирование красных линий

В соответствии с п. 11 ст. 1 ГК РФ красные линии - это линии, которые обозначают существующие, планируемые (изменяемые, вновь образуемые) границы территорий общего пользования, границы земельных участков, на которых расположены линии электропередачи, линии связи (в том числе линейно-кабельные сооружения), трубопроводы, автомобильные дороги, железнодорожные линии и другие подобные сооружения.

Взам. инв. №	
Подпись и дата	
Инв. № подл.	

Изм.	Колуч.	Лист	№док.	Подпись	Дата	ППТ-2015-ПЗЗ	Лист 19



Таблица №5 – Координаты поворотных точек красных линий земельного участка под строительство надземного перехода в районе д.Липаки – д.Замараево.

№№ точек	X	Y	№№ точек	X	Y
1	509386,28	2231595,87	29	509364,31	2231827,54
2	509384,34	2231618,35	30	509362,98	2231841,88
3	509384,66	2231639,01	31	509360,34	2231844,45
4	509387,10	2231649,73	32	509356,78	2231845,61
5	509389,59	2231654,27	33	509354,65	2231854,65
6	509390,38	2231651,79	34	509351,63	2231876,06
7	509407,45	2231658,16	35	509261,26	2231594,81
8	509410,48	2231667,76	36	509283,31	2231611,48
9	509413,02	2231667,03	37	509295,09	2231620,79
10	509419,25	2231667,93	38	509302,12	2231627,01
11	509423,82	2231669,69	39	509308,56	2231642,16
12	509428,16	2231673,06	40	509307,37	2231656,13
13	509424,76	2231743,50	41	509305,66	2231688,86
14	509419,95	2231728,65	42	509304,42	2231703,67
15	509412,14	2231714,93	43	509300,75	2231744,59
16	509409,97	2231708,23	44	509299,55	2231755,61
17	509404,93	2231701,72	45	509298,11	2231766,81
18	509398,09	2231697,25	46	509295,60	2231798,94
19	509392,85	2231697,49	47	509295,27	2231811,63
20	509387,80	2231699,28	48	509289,28	2231816,60
21	509381,00	2231703,50	49	509287,10	2231823,43
22	509375,21	2231712,53	50	509288,14	2231835,40
23	509373,24	2231728,54	51	509291,13	2231842,20
24	509371,50	2231737,39	52	509295,11	2231845,09
25	509365,94	2231783,24	53	509301,22	2231846,21
26	509359,77	2231811,17	54	509303,53	2231844,27
27	509358,40	2231823,06	55	509304,56	2231863,72
28	509362,32	2231824,13	56	509303,92	2231875,65

Таблица № 4 – Координаты поворотных точек красных линий земельного участка под строительство надземного перехода в районе д.Субботино.

№№ точек	X	Y	№№ точек	X	Y
1	509283.25	2227124.97	12	509304.39	2227165.64
2	509276.41	2227130.25	13	509300.60	2227160.56
3	509272.97	2227125.65	14	509291.85	2227171.00

Взам. инв. №	
Подпись и дата	
Инв. № подл.	

4	509267.91	2227116.24
5	509280.43	2227106.73
6	509289.39	2227114.11
7	509292.26	2227117.75
8	509288.08	2227121.33
9	509306.76	2227145.87
10	509309.49	2227143.39
11	509318.39	2227155.03

15	509282.59	2227195.34
16	509272.85	2227241.28
17	509272.57	2227221.85
18	509280.45	2227183.90
19	509285.80	2227170.45
20	509292.95	2227158.83
21	509302.18	2227149.85

Изм. № подл.	Подпись и дата	Взам. инв. №

Изм.	Колуч	Лист	№док.	Подпись	Дата

ППТ-2015-П33

**Раздел 6. Графическая часть.**

Иув. № подл.	Подпись и дата	Взам. инв. №

<b>Изм.</b>	<b>Колуч</b>	<b>Лист</b>	<b>№док.</b>	<b>Подпись</b>	<b>Дата</b>

## 6.1. Чертеж межевания территории

Изм.	Колуч	Лист	№док.	Подпись	Дата
Изм.	Колуч	Лист	№док.	Подпись	Дата

Взам. инв. №

Подпись и дата

Изм. № подл.

**6.1. Чертеж межевания территории  
(д.Липаки-д.Замараево)**

Иув. № подл.	Подпись и дата	Взам. инв. №

<b>Изм.</b>	<b>Колуч</b>	<b>Лист</b>	<b>№док.</b>	<b>Подпись</b>	<b>Дата</b>

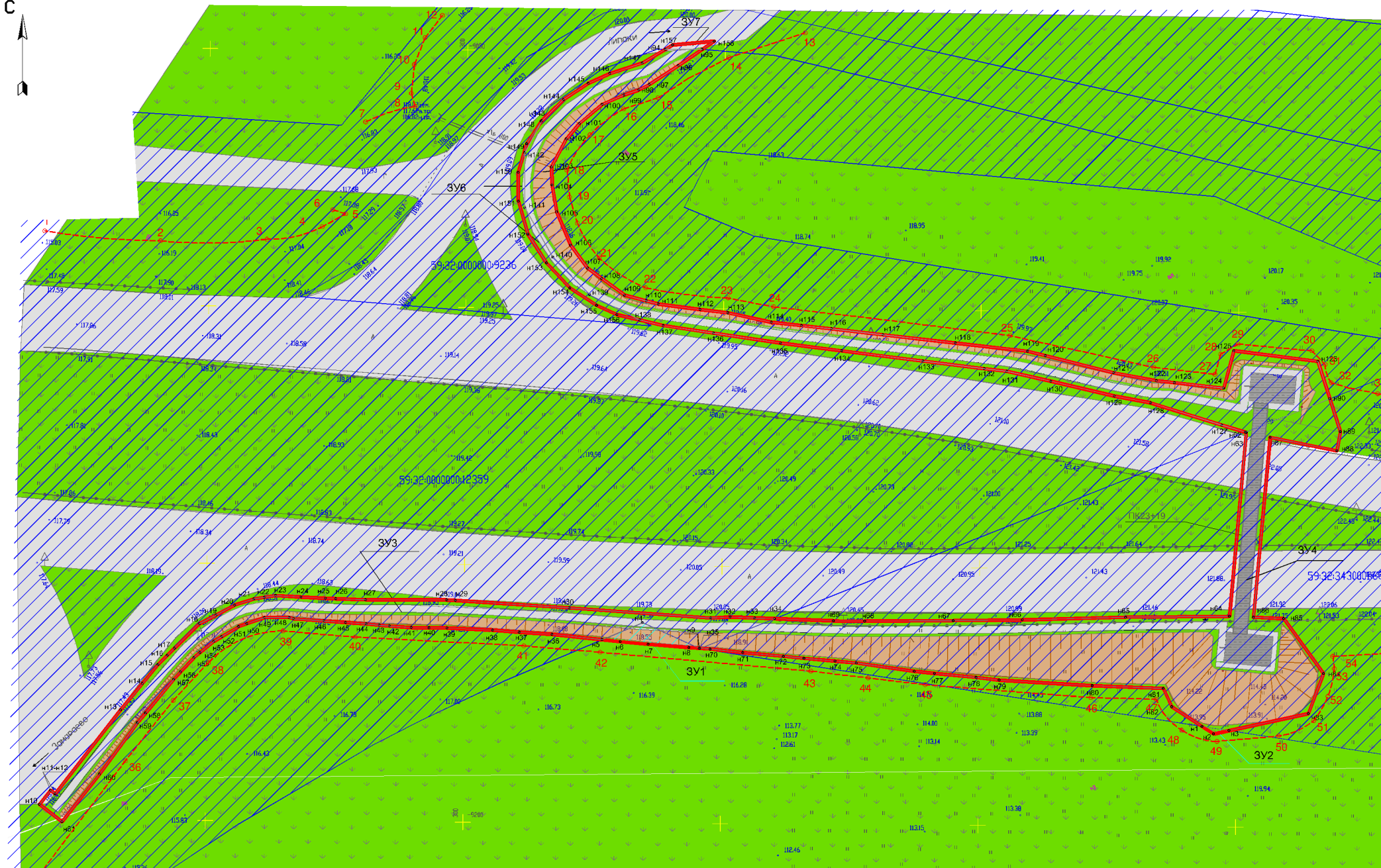
ППТ-2015-ПЗЗ

Лист

24

# ЧЕРТЕЖ МЕЖЕВАНИЯ ТЕРРИТОРИИ

С



Э.М. по д.  
Пор. и дата  
Ваш. инв. №

- |   |   |
|---|---|
| <p>Условные обозначения</p> <ul style="list-style-type: none"> <li><span style="border: 2px solid red; display: inline-block; width: 15px; height: 10px; margin-right: 5px;"></span> — граница проектируемого объекта</li> <li><span style="background-color: #cccccc; display: inline-block; width: 15px; height: 10px; margin-right: 5px;"></span> — наземный пешеходный переход</li> <li><span style="background: repeating-linear-gradient(45deg, transparent, transparent 2px, #0000ff 2px, #0000ff 4px); display: inline-block; width: 15px; height: 10px; margin-right: 5px;"></span> — существующий земельный участок</li> <li><span style="border: 1px solid blue; background: repeating-linear-gradient(45deg, transparent, transparent 2px, #0000ff 2px, #0000ff 4px); display: inline-block; width: 15px; height: 10px; margin-right: 5px;"></span> — о/г "Южный обход г.Перми"</li> <li><span style="border: 1px solid gray; background: repeating-linear-gradient(45deg, transparent, transparent 2px, #0000ff 2px, #0000ff 4px); display: inline-block; width: 15px; height: 10px; margin-right: 5px;"></span> — проектируемая пешеходная дорожка</li> <li><span style="display: inline-block; width: 15px; border-bottom: 1px solid blue; margin-right: 5px;"></span> — направление движения</li> </ul> | <ul style="list-style-type: none"> <li><span style="color: red;">●</span> <sup>25</sup> — поворотная точка красной линии</li> <li>○ ЗУ1 — формируемый земельный участок</li> <li>○ n2 — граница формируемого земельного участка</li> <li>○ n2 — поворотная точка формируемого земельного участка</li> </ul> |
|---|---|
- 59:01:4716141:23 — кадастровый номер земельного участка     - - - - - проектируемая красная линия

ПП — 2015					
"Строительство наземных переходов через автомобильную дорогу "Южный обход г.Перми" в районе д.Липаки — д.Земарьева, д.Суботкино"					
Изм.	Кол.уч.	Лист	Изгот.	Подпись	Дата
о/г "Южный обход г.Перми"			ПП	1	
Директор	Кетав КА				12.15
Масштаб	Легенда ЕБ				12.15
Чертеж межевания территории					ООО АН "Морана"

## 6.2. Чертеж межевания территории (д.Субботино)

Изм.	Колуч	Лист	№док.	Подпись	Дата

Взам. инв. №

Подпись и дата

Изм. № подл.

ППТ-2015-ПЗЗ

Лист

26

