



УКАЗ ГУБЕРНАТОРА ПЕРМСКОГО КРАЯ

23.04.2024

№ 38

О создании охранных зон особо охраняемых природных территорий регионального значения категории «памятники природы»

В соответствии со статьей 2 Федерального закона от 14 марта 1995 г. № 33-ФЗ «Об особо охраняемых природных территориях», постановлением Правительства Российской Федерации от 19 февраля 2015 г. № 138 «Об утверждении Правил создания охранных зон отдельных категорий особо охраняемых природных территорий, установления их границ, определения режима охраны и использования земельных участков и водных объектов в границах таких зон», статьей 10 Закона Пермского края от 04 декабря 2015 г. № 565-ПК «Об особо охраняемых природных территориях Пермского края», в целях предотвращения неблагоприятных антропогенных воздействий на особо охраняемые природные территории регионального значения категории «памятники природы»

ПОСТАНОВЛЯЮ:

1. Создать охранные зоны особо охраняемых природных территорий регионального значения категории «памятники природы» в соответствии с перечнем согласно приложению к настоящему указу.

2. Утвердить прилагаемые:

2.1. Положение об охранной зоне памятника природы регионального значения «Анюша»;

2.2. Положение об охранной зоне памятника природы регионального значения «Бобыкский камень»;

2.3. Положение об охранной зоне памятника природы регионального значения «Боец и Релка (Орелка)»;

2.4. Положение об охранной зоне памятника природы регионального значения «Варыш»;

2.5. Положение об охранной зоне памятника природы регионального значения «Ветланский камень»;

2.6. Положение об охранной зоне памятника природы регионального значения «Дивий камень и пещера»;

2.7. Положение об охранной зоне памятника природы регионального значения «Мулыско»;

2.8. Положение об охранной зоне памятника природы регионального значения «Пасынок»;

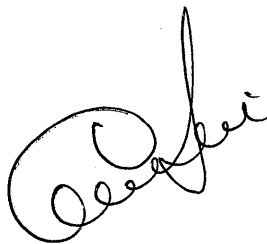
2.9. Положение об охранной зоне памятника природы регионального значения «Столбовой камень».

3. Охранные зоны памятников природы регионального значения учитываются при разработке схемы территориального планирования Пермского края и генеральных планов поселений, муниципальных и городских округов Пермского края, лесного плана Пермского края, лесохозяйственных регламентов и материалов лесоустройства лесничеств (лесопарков), расположенных на территории Пермского края, проектов освоения лесов, материалов таксации лесных участков, схемы размещения, использования и охраны охотничьих угодий на территории Пермского края.

4. Настоящий указ вступает в силу через 10 дней после дня его официального опубликования.

5. Контроль за исполнением указа возложить на заместителя председателя Правительства Пермского края (по вопросам природопользования и безопасности).

И.о. губернатора
Пермского края



А.Н. Смертин

Приложение
к указу
губернатора Пермского края
от 23.04.2024 № 38

ПЕРЕЧЕНЬ
особо охраняемых природных территорий регионального значения
категории «памятники природы», для которых
создаются охранные зоны

№ п/п	Наименование особо охраняемой природной территории	Муниципальное образование Пермского края
1	2	3
1	«Анюша»	Александровский муниципальный округ Пермского края
2	«Бобьковский камень»	Чердынский городской округ Пермского края
3	«Боец и Релка (Орелка)»	Чердынский городской округ Пермского края
4	«Варыш»	Чердынский городской округ Пермского края
5	«Ветланский камень»	Чердынский городской округ Пермского края
6	«Дивий камень и пещера»	Чердынский городской округ Пермского края
7	«Мулыско»	Чердынский городской округ Пермского края
8	«Пасынок»	Чердынский городской округ Пермского края
9	«Столбовой камень»	Чердынский городской округ Пермского края

УТВЕРЖДЕНО
указом
губернатора Пермского края
от 23.04.2024 № 38

ПОЛОЖЕНИЕ
об охранной зоне памятника природы
регионального значения «Анюша»

1. Настоящее Положение об охранной зоне особо охраняемой природной территории регионального значения памятника природы «Анюша» разработано в соответствии с Федеральным законом от 14 марта 1995 г. № 33-ФЗ «Об особо охраняемых природных территориях», постановлением Правительства Российской Федерации от 19 февраля 2015 г. № 138 «Об утверждении Правил создания охранных зон отдельных категорий особо охраняемых природных территорий, установления их границ, определения режима охраны и использования земельных участков и водных объектов в границах таких зон», Законом Пермского края от 04 декабря 2015 г. № 565-ПК «Об особо охраняемых природных территориях Пермского края» (далее соответственно – охранный зона, ООПТ, памятник природы «Анюша»).

2. Охранный зона создана для предотвращения неблагоприятных антропогенных воздействий на памятник природы «Анюша» на прилегающих к нему земельных участках, расположенных в границах Александровского муниципального округа Пермского края.

3. В границах охранной зоны хозяйственная деятельность осуществляется с соблюдением настоящего Положения, требований по предотвращению гибели объектов животного мира при осуществлении производственных процессов, а также при эксплуатации транспортных магистралей, трубопроводов, линий связи и электропередачи, утвержденных в соответствии со статьей 28 Федерального закона от 24 апреля 1995 г. № 52-ФЗ «О животном мире», а также иных требований, предусмотренных законодательством Российской Федерации и Пермского края в области охраны окружающей среды.

4. Площадь охранной зоны составляет 46,0 га.

5. Границы охранной зоны устанавливаются согласно приложениям 1, 2 к настоящему Положению: от точки 1 (59,30104 с.ш.; 57,83897 в.д.) у северо-восточного угла ООПТ вверх по течению р. Анюша до точки 2 (59,3009 с.ш.; 57,84262 в.д.); далее по прямой до точки 3 (59,28105 с.ш.; 57,84213 в.д.) на правом притоке р. Чаньва; далее вниз

по течению до точки 4 (59,28111 с.ш.; 57,83848 в.д.); по восточной границе ООПТ; далее по прямой до начальной точки.

6. На территории охранной зоны запрещены:

6.1. геологическое изучение, разведка и добыча полезных ископаемых, кроме геологического изучения углеводородного сырья, не приводящего к нарушению почвенного и растительного покрова, геологического изучения, разведки и добычи подземных вод;

6.2. проведение сплошных рубок лесных насаждений, за исключением санитарно-оздоровительных мероприятий, в том числе рубок погибших и поврежденных насаждений, а также за исключением рубок, проводимых в целях, предусмотренных частями 5, 6 статьи 21 Лесного кодекса Российской Федерации;

6.3. сбор, размещение, накопление, утилизация, обезвреживание отходов, размещение свалок отходов и мусора;

6.4. загрязнение почв, замусоривание территории;

6.5. предоставление земельных участков для индивидуального жилищного строительства, садоводства и огородничества;

6.6. иная деятельность, оказывающая негативное (вредное) воздействие на природные комплексы памятника природы «Анюша».

7. На территории охранной зоны разрешены реконструкция и эксплуатация существующих объектов.

Приложение 1
к Положению об охранной зоне
памятника природы
регионального значения
«Анюша»

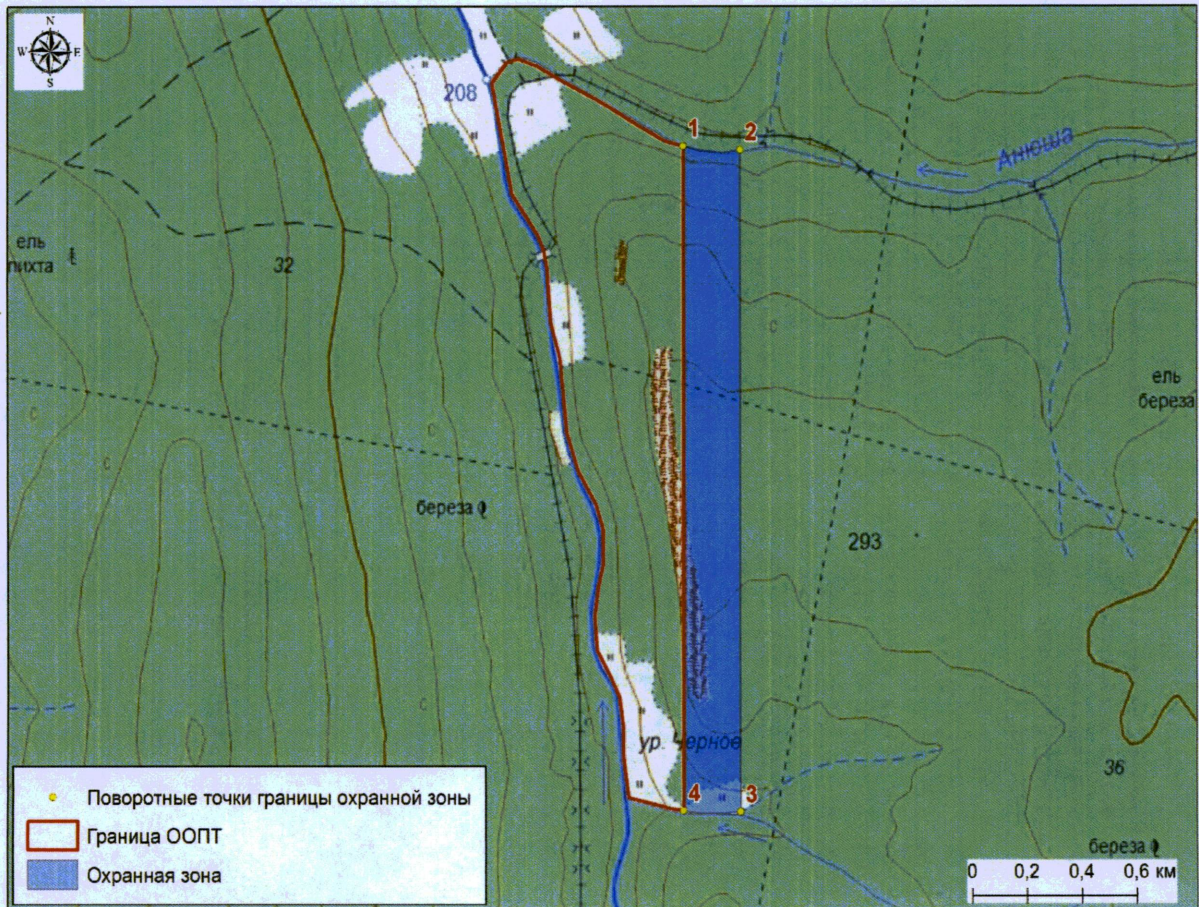
СВЕДЕНИЯ

**о координатах характерных точек границ охранной зоны
памятника природы регионального значения «Анюша»**

Номер точки	Координаты, м	
	X	Y
1	2	3
1	662265.62	2323428.60
2	662228.503	2323733.960
3	660016.942	2323748.915
4	660133.51	2323633.67

Приложение 2
к Положению об охранной зоне
памятника природы
регионального значения
«Анюша»

КАРТА-СХЕМА
границ охранной зоны памятника природы регионального значения
«Анюша»



УТВЕРЖДЕНО
указом
губернатора Пермского края
от 23.04.2024 № 38

ПОЛОЖЕНИЕ

об охранной зоне памятника природы регионального значения «Бобыкский камень»

1. Настоящее Положение об охранной зоне особо охраняемой природной территории регионального значения памятника природы «Бобыкский камень» разработано в соответствии с Федеральным законом от 14 марта 1995 г. № 33-ФЗ «Об особо охраняемых природных территориях», постановлением Правительства Российской Федерации от 19 февраля 2015 г. № 138 «Об утверждении Правил создания охранных зон отдельных категорий особо охраняемых природных территорий, установления их границ, определения режима охраны и использования земельных участков и водных объектов в границах таких зон», Законом Пермского края от 04 декабря 2015 г. № 565-ПК «Об особо охраняемых природных территориях Пермского края» (далее соответственно – охранный зона, ООПТ, памятник природы «Бобыкский камень»).

2. Охранный зона создана для предотвращения неблагоприятных антропогенных воздействий на памятник природы «Бобыкский камень» на прилегающих к нему земельных участках, расположенных в границах Чердынского городского округа Пермского края.

3. В границах охранной зоны хозяйственная деятельность осуществляется с соблюдением настоящего Положения, требований по предотвращению гибели объектов животного мира при осуществлении производственных процессов, а также при эксплуатации транспортных магистралей, трубопроводов, линий связи и электропередачи, утвержденных в соответствии со статьей 28 Федерального закона от 24 апреля 1995 г. № 52-ФЗ «О животном мире», а также иных требований, предусмотренных законодательством Российской Федерации и Пермского края в области охраны окружающей среды.

4. Площадь охранной зоны составляет 8,12 га.

5. Границы охранной зоны устанавливаются согласно приложениям 1, 2 к настоящему Положению: от точки 1 (60,80149 с.ш.; 56,74096 в.д.), расположенной на левом берегу р. Колвы прямо по юго-западной границе ООПТ, до точки 2 (60,80025 с.ш.; 56,74856 в.д.); далее по прямой до точки 3 (60,79875 с.ш.; 56,74523 в.д.); далее по прямой до точки 4 (60,80032 с.ш.; 56,73870 в.д.); далее по левому берегу р. Колвы вверх по течению до начальной точки.

6. На территории охранной зоны запрещены:

6.1. геологическое изучение, разведка и добыча полезных ископаемых, кроме геологического изучения углеводородного сырья, не приводящего к нарушению почвенного и растительного покрова, геологического изучения, разведки и добычи подземных вод;

6.2. проведение сплошных рубок лесных насаждений, за исключением санитарно-оздоровительных мероприятий, в том числе рубок погибших и поврежденных насаждений, а также за исключением рубок, проводимых в целях, предусмотренных частями 5, 6 статьи 21 Лесного кодекса Российской Федерации;

6.3. сбор, размещение, накопление, утилизация, обезвреживание отходов, размещение свалок отходов и мусора;

6.4. загрязнение почв, замусоривание территории;

6.5. предоставление земельных участков для индивидуального жилищного строительства, садоводства и огородничества;

6.6. иная деятельность, оказывающая негативное (вредное) воздействие на природные комплексы памятника природы «Бобыкский камень».

7. На территории охранной зоны разрешены реконструкция и эксплуатация существующих объектов.

Приложение 1
к Положению об охранной зоне
памятника природы
регионального значения
«Бобыкский камень»

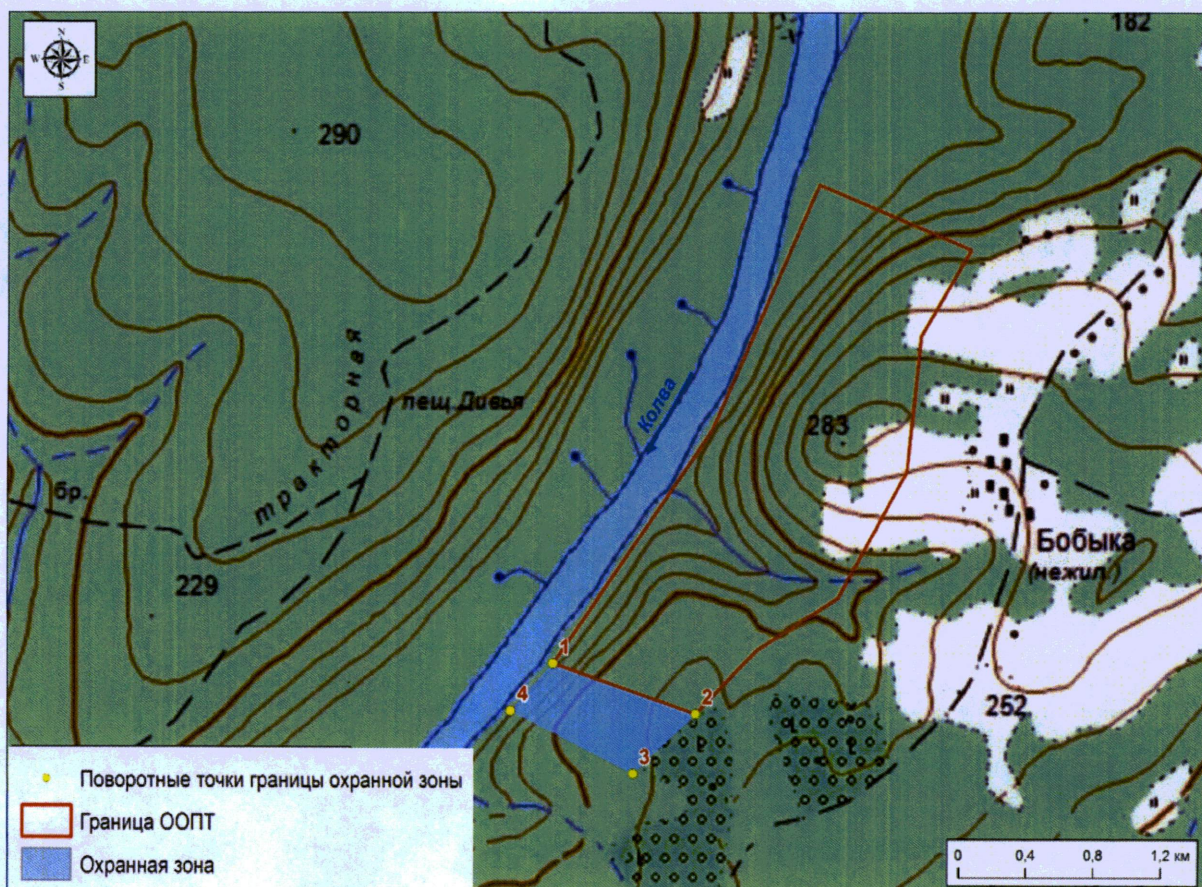
СВЕДЕНИЯ

**о координатах характерных точек границ охранной зоны
памятника природы регионального значения «Бобыкский камень»**

Номер точки	Координаты, м	
	X	Y
1	2	3
1	828750.33	2 260471.75
2	828513.80	2 260911.86
3	828410.062	2260723.399
4	828583.961	2260367.343

Приложение 2
к Положению об охранной зоне
памятника природы
регионального значения
«Бобыкский камень»

КАРТА-СХЕМА
границ охранной зоны памятника природы регионального значения
«Бобыкский камень»



УТВЕРЖДЕНО
указом
губернатора Пермского края
от 23.04.2024 № 38

ПОЛОЖЕНИЕ

об охранной зоне памятника природы регионального значения «Боец и Релка (Орелка)»

1. Настоящее Положение об охранной зоне особо охраняемой природной территории регионального значения памятника природы «Боец и Релка (Орелка)» разработано в соответствии с Федеральным законом от 14 марта 1995 г. № 33-ФЗ «Об особо охраняемых природных территориях», постановлением Правительства Российской Федерации от 19 февраля 2015 г. № 138 «Об утверждении Правил создания охранных зон отдельных категорий особо охраняемых природных территорий, установления их границ, определения режима охраны и использования земельных участков и водных объектов в границах таких зон», Законом Пермского края от 04 декабря 2015 г. № 565-ПК «Об особо охраняемых природных территориях Пермского края» (далее соответственно – охранный зона, ООПТ, памятник природы «Боец и Релка (Орелка)»).

2. Охранный зона создана для предотвращения неблагоприятных антропогенных воздействий на памятник природы «Боец и Релка (Орелка)» на прилегающих к нему земельных участках, расположенных в границах Чердынского городского округа Пермского края.

3. В границах охранный зоны хозяйственная деятельность осуществляется с соблюдением настоящего Положения, требований по предотвращению гибели объектов животного мира при осуществлении производственных процессов, а также при эксплуатации транспортных магистралей, трубопроводов, линий связи и электропередачи, утвержденных в соответствии со статьей 28 Федерального закона от 24 апреля 1995 г. № 52-ФЗ «О животном мире», а также иных требований, предусмотренных законодательством Российской Федерации и Пермского края в области охраны окружающей среды.

4. Площадь охранный зоны составляет 1,16 га.

5. Границы охранный зоны устанавливаются согласно приложениям 1, 2 к настоящему Положению: от точки 1 (60,83427 с.ш.; 56,80288 в.д.) на юго-восточном углу ООПТ по прямой до точки 2 (60,83484 с.ш.; 56,80452 в.д.); далее по прямой до точки 3 (60,83418 с.ш.; 56,80475 в.д.), расположенной на правом берегу р. Колвы; далее по правому берегу р. Колвы вниз по течению до точки 4 (60,83288 с.ш.;

56,80289 в.д.); далее по прямой по северо-восточной границе ООПТ до начальной точки.

6. На территории охранной зоны запрещены:

6.1. геологическое изучение, разведка и добыча полезных ископаемых, кроме геологического изучения углеводородного сырья, не приводящего к нарушению почвенного и растительного покрова, геологического изучения, разведки и добычи подземных вод;

6.2. проведение сплошных рубок лесных насаждений, за исключением санитарно-оздоровительных мероприятий, в том числе рубок погибших и поврежденных насаждений, а также за исключением рубок, проводимых в целях, предусмотренных частями 5, 6 статьи 21 Лесного кодекса Российской Федерации;

6.3. сбор, размещение, накопление, утилизация, обезвреживание отходов, размещение свалок отходов и мусора;

6.4. загрязнение почв, замусоривание территории;

6.5. предоставление земельных участков для индивидуального жилищного строительства, садоводства и огородничества;

6.6. иная деятельность, оказывающая негативное (вредное) воздействие на природные комплексы памятника природы «Боец и Релка (Орелка)».

7. На территории охранной зоны разрешены реконструкция и эксплуатация существующих объектов.

Приложение 1
к Положению об охранной зоне
памятника природы
регионального значения
«Боец и Релка (Орелка)»

СВЕДЕНИЯ

**о координатах характерных точек границ охранной зоны
памятника природы регионального значения «Боец и Релка (Орелка)»**

Номер точки	Координаты, м	
	X	Y
1	2	3
1	832358.47	2263850.13
2	832442.445	2263936.109
3	832368.953	2263948.903
4	832185.55	2263830.39

Приложение 2
к Положению об охранной зоне
памятника природы
регионального значения
«Боец и Релка (Орелка)»

КАРТА-СХЕМА

**границ охранной зоны памятника природы регионального значения
«Боец и Релка (Орелка)»**



УТВЕРЖДЕНО
указом
губернатора Пермского края
от 23.04.2024 № 38

ПОЛОЖЕНИЕ
об охранной зоне памятника природы
регионального значения «Варыш»

1. Настоящее Положение об охранной зоне особо охраняемой природной территории регионального значения памятника природы «Варыш» разработано в соответствии с Федеральным законом от 14 марта 1995 г. № 33-ФЗ «Об особо охраняемых природных территориях», постановлением Правительства Российской Федерации от 19 февраля 2015 г. № 138 «Об утверждении Правил создания охранных зон отдельных категорий особо охраняемых природных территорий, установления их границ, определения режима охраны и использования земельных участков и водных объектов в границах таких зон», Законом Пермского края от 04 декабря 2015 г. № 565-ПК «Об особо охраняемых природных территориях Пермского края» (далее соответственно – охранный зона, ООПТ, памятник природы «Варыш»).

2. Охранный зона создана для предотвращения неблагоприятных антропогенных воздействий на памятник природы «Варыш» на прилегающих к нему земельных участках, расположенных в границах Чердынского городского округа Пермского края.

3. В границах охранный зоны хозяйственная деятельность осуществляется с соблюдением настоящего Положения, требований по предотвращению гибели объектов животного мира при осуществлении производственных процессов, а также при эксплуатации транспортных магистралей, трубопроводов, линий связи и электропередачи, утвержденных в соответствии со статьей 28 Федерального закона от 24 апреля 1995 г. № 52-ФЗ «О животном мире», а также иных требований, предусмотренных законодательством Российской Федерации и Пермского края в области охраны окружающей среды.

4. Площадь охранный зоны составляет 2,87 га.

5. Границы охранный зоны устанавливаются согласно приложениям 1, 2 к настоящему Положению: от точки 1 (60,86725 с.ш.; 57,92291 в.д.) на юго-восточном углу ООПТ; далее по прямой до точки 2 (60,86714 с.ш.; 57,92392 в.д.); далее по прямой до точки 3 (60,86230 с.ш.; 57,92205 в.д.), расположенной на правом берегу р. Березовой; далее по правому берегу р. Березовой вниз по течению до точки 4 (60,86306 с.ш.;

57,92129 в.д.); далее по прямой по восточной границе ООПТ до начальной точки.

6. На территории охранной зоны запрещены:

6.1. геологическое изучение, разведка и добыча полезных ископаемых, кроме геологического изучения углеводородного сырья, не приводящего к нарушению почвенного и растительного покрова, геологического изучения, разведки и добычи подземных вод;

6.2. проведение сплошных рубок лесных насаждений, за исключением санитарно-оздоровительных мероприятий, в том числе рубок погибших и поврежденных насаждений, а также за исключением рубок, проводимых в целях, предусмотренных частями 5, 6 статьи 21 Лесного кодекса Российской Федерации;

6.3. сбор, размещение, накопление, утилизация, обезвреживание отходов, размещение свалок отходов и мусора;

6.4. загрязнение почв, замусоривание территории;

6.5. предоставление земельных участков для индивидуального жилищного строительства, садоводства и огородничества;

6.6. иная деятельность, оказывающая негативное (вредное) воздействие на природные комплексы памятника природы «Варыш».

7. На территории охранной зоны разрешены реконструкция и эксплуатация существующих объектов.

Приложение 1
к Положению об охранной зоне
памятника природы
регионального значения
«Варыш»

СВЕДЕНИЯ

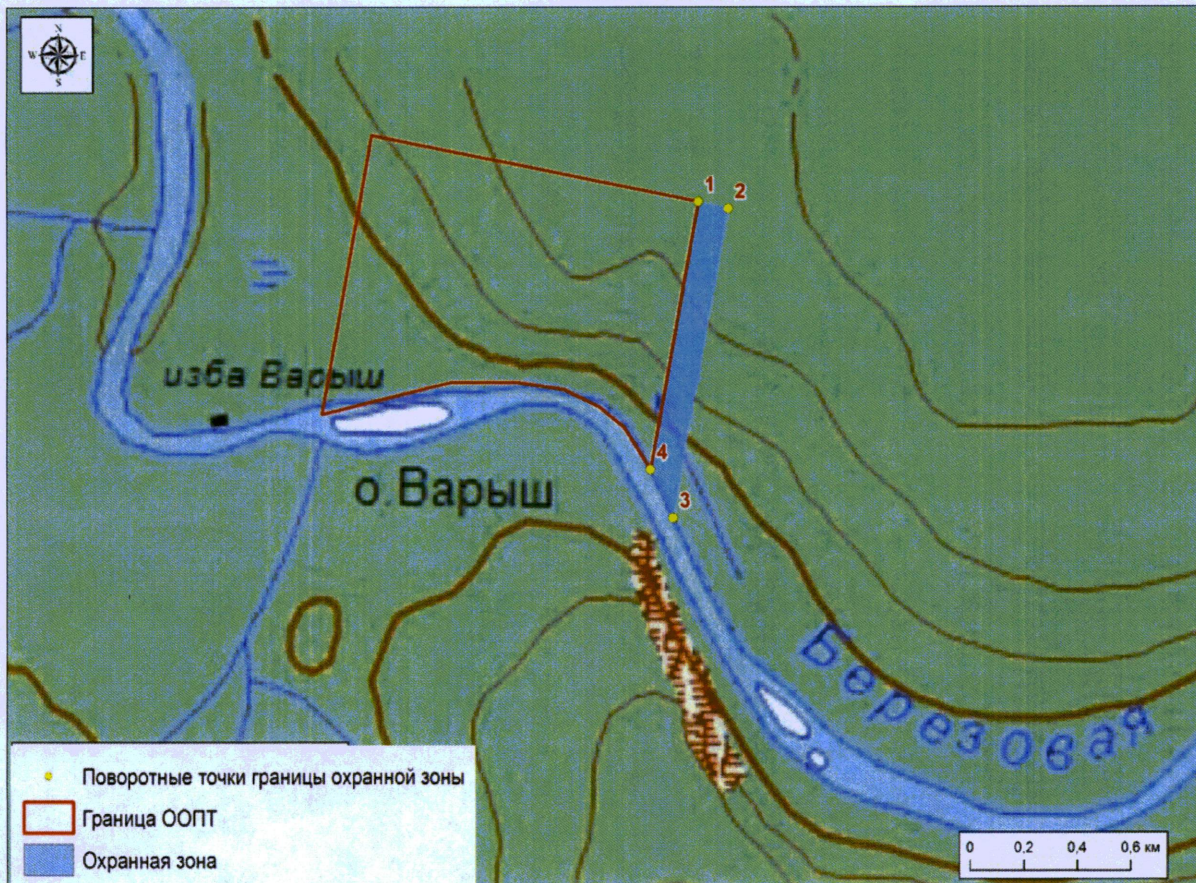
**о координатах характерных точек границ охранной зоны
памятника природы регионального значения «Варыш»**

Номер точки	Координаты, м	
	X	Y
1	2	3
1	836807.346	2324683.921
2	836796.240	2324739.046
3	836254.889	2324648.737
4	836338.697	2324605.673

Приложение 2
к Положению об охранной зоне
памятника природы
регионального значения
«Варыш»

КАРТА-СХЕМА

**границ охранной зоны памятника природы регионального значения
«Варыш»**



УТВЕРЖДЕНО
указом
губернатора Пермского края
от 23.04.2024 № 38

ПОЛОЖЕНИЕ
об охранной зоне памятника природы регионального значения
«Ветланский камень»

1. Настоящее Положение об охранной зоне особо охраняемой природной территории регионального значения памятника природы «Ветланский камень» разработано в соответствии с Федеральным законом от 14 марта 1995 г. № 33-ФЗ «Об особо охраняемых природных территориях», постановлением Правительства Российской Федерации от 19 февраля 2015 г. № 138 «Об утверждении Правил создания охранных зон отдельных категорий особо охраняемых природных территорий, установления их границ, определения режима охраны и использования земельных участков и водных объектов в границах таких зон», Законом Пермского края от 04 декабря 2015 г. № 565-ПК «Об особо охраняемых природных территориях Пермского края» (далее соответственно – охранная зона, ООПТ, памятник природы «Ветланский камень»).

2. Охранная зона создана для предотвращения неблагоприятных антропогенных воздействий на памятник природы «Ветланский камень» на прилегающих к нему земельных участках, расположенных в границах Чердынского городского округа Пермского края.

3. В границах охранной зоны хозяйственная деятельность осуществляется с соблюдением настоящего Положения, требований по предотвращению гибели объектов животного мира при осуществлении производственных процессов, а также при эксплуатации транспортных магистралей, трубопроводов, линий связи и электропередачи, утвержденных в соответствии со статьей 28 Федерального закона от 24 апреля 1995 г. № 52-ФЗ «О животном мире», а также иных требований, предусмотренных законодательством Российской Федерации и Пермского края в области охраны окружающей среды.

4. Площадь охранной зоны составляет 6,2 га.

5. Границы охранной зоны устанавливаются согласно приложениям 1, 2 к настоящему Положению: от точки 1 (60,79198 с.ш.; 56,71554 в.д.) на углу юго-восточной границе ООПТ, расположенной на левом берегу р. Колвы; далее по левому берегу р. Колвы вверх по течению до точки 2 (60,79215 с.ш.; 56,71713 в.д.); далее по прямой до точки 3 (60,78944 с.ш.; 56,71712 в.д.); далее по прямой до точки 4

(60,78947 с.ш.; 56,70695 в.д.); далее по прямой до точки 5 (60,79014 с.ш.; 56,70633 в.д.); далее по прямой по южной границе ООПТ до точки 6 (60,79013 с.ш.; 56,71555 в.д.); затем по восточной границе ООПТ до начальной точки.

6. На территории охранной зоны запрещены:

6.1. геологическое изучение, разведка и добыча полезных ископаемых, кроме геологического изучения углеводородного сырья, не приводящего к нарушению почвенного и растительного покрова, геологического изучения, разведки и добычи подземных вод;

6.2. проведение сплошных рубок лесных насаждений, за исключением санитарно-оздоровительных мероприятий, в том числе рубок погибших и поврежденных насаждений, а также за исключением рубок, проводимых в целях, предусмотренных частями 5, 6 статьи 21 Лесного кодекса Российской Федерации;

6.3. сбор, размещение, накопление, утилизация, обезвреживание отходов, размещение свалок отходов и мусора;

6.4. загрязнение почв, замусоривание территории;

6.5. предоставление земельных участков для индивидуального жилищного строительства, садоводства и огородничества;

6.6. иная деятельность, оказывающая негативное (вредное) воздействие на природные комплексы памятника природы «Ветланский камень».

7. На территории охранной зоны разрешены реконструкция и эксплуатация существующих объектов.

Приложение 1
к Положению об охранной зоне
памятника природы
регионального значения
«Ветланский камень»

СВЕДЕНИЯ

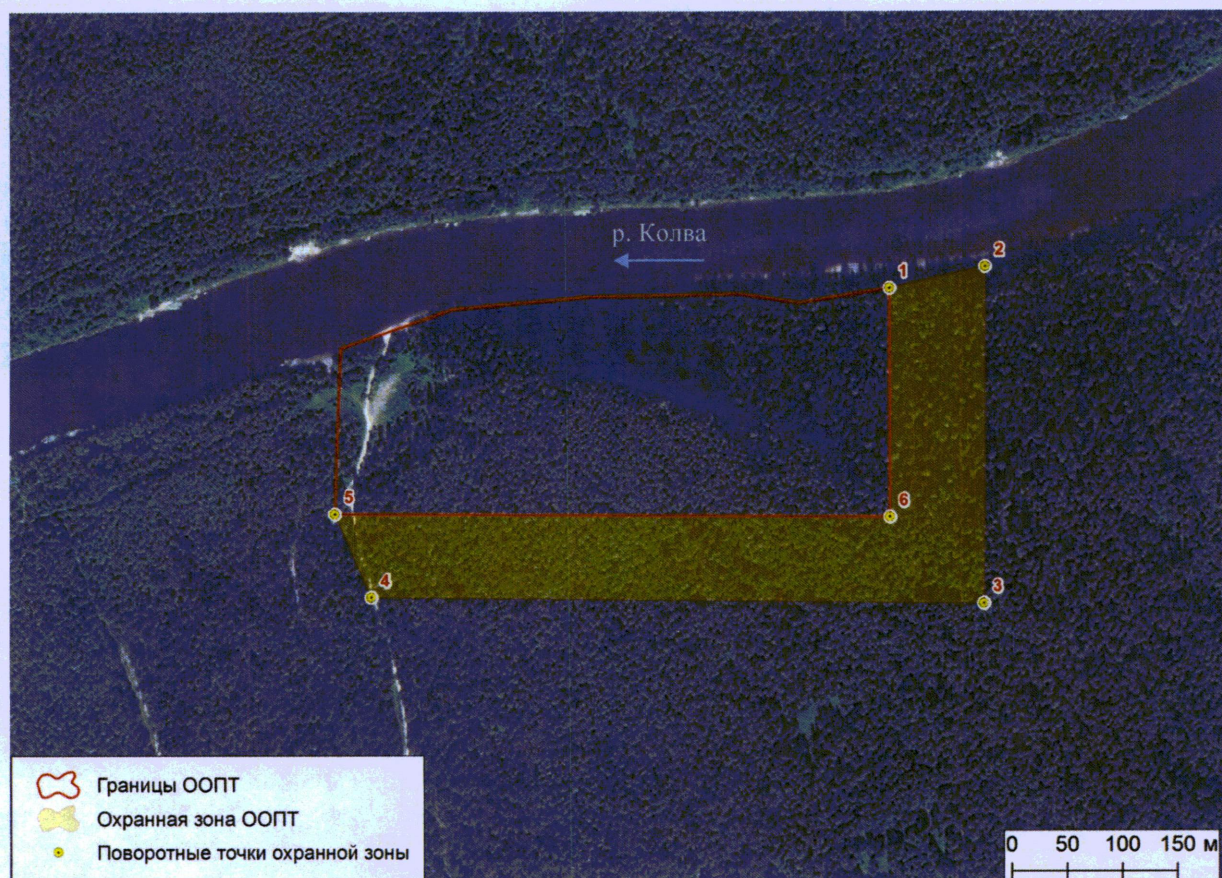
**о координатах характерных точек границ охранной зоны памятника
природы регионального значения «Ветланский камень»**

Номер точки	Координаты, м	
	X	Y
1	2	3
1	827651.277	2259108.701
2	827670.438	2259195.245
3	827368.475	2259195.468
4	827370.452	2258641.550
5	827445.027	2258607.605
6	827445.142	2259109.764

Приложение 2
к Положению об охранной зоне
памятника природы
регионального значения
«Ветланский камень»

КАРТА-СХЕМА

**границ охранной зоны памятника природы регионального значения
«Ветланский камень»**



УТВЕРЖДЕНО
указом
губернатора Пермского края
от 23.04.2024 № 38

ПОЛОЖЕНИЕ
об охранной зоне памятника природы регионального значения
«Дивий камень и пещера»

1. Настоящее Положение об охранной зоне особо охраняемой природной территории регионального значения памятника природы «Дивий камень и пещера» разработано в соответствии с Федеральным законом от 14 марта 1995 г. № 33-ФЗ «Об особо охраняемых природных территориях», постановлением Правительства Российской Федерации от 19 февраля 2015 г. № 138 «Об утверждении Правил создания охранных зон отдельных категорий особо охраняемых природных территорий, установления их границ, определения режима охраны и использования земельных участков и водных объектов в границах таких зон», Законом Пермского края от 04 декабря 2015 г. № 565-ПК «Об особо охраняемых природных территориях Пермского края» (далее соответственно – охранный зона, ООПТ, памятник природы «Дивий камень и пещера»).

2. Охранный зона создана для предотвращения неблагоприятных антропогенных воздействий на памятник природы «Дивий камень и пещера» на прилегающих к нему земельных участках, расположенных в границах Чердынского городского округа Пермского края.

3. В границах охранной зоны хозяйственная деятельность осуществляется с соблюдением настоящего Положения, требований по предотвращению гибели объектов животного мира при осуществлении производственных процессов, а также при эксплуатации транспортных магистралей, трубопроводов, линий связи и электропередачи, утвержденных в соответствии со статьей 28 Федерального закона от 24 апреля 1995 г. № 52-ФЗ «О животном мире», а также иных требований, предусмотренных законодательством Российской Федерации и Пермского края в области охраны окружающей среды.

4. Площадь охранной зоны составляет 29,82 га.

5. Границы охранной зоны устанавливаются согласно приложениям 1, 2 к настоящему Положению: от точки 1 (60,79818 с.ш.; 56,70468 в.д.) по прямой до точки 2 (60,79827 с.ш.; 56,71806 в.д.); далее по прямой по восточной границе ООПТ до точки 3 (60,79683 с.ш.; 56,71409 в.д.); далее по прямой по восточной границе ООПТ до точки 4 (60,79519 с.ш.; 56,71159 в.д.); далее по прямой по восточной границе

ООПТ до точки 5 (60,79242 с.ш.; 56,71183 в.д.), расположенной на правом берегу р. Колвы; далее по правому берегу р. Колвы вниз по течению до точки 6 (60,79238 с.ш.; 56,70852 в.д.); далее по правому берегу р. Колвы вниз по течению до точки 7 (60,79209 с.ш.; 56,70479 в.д.); далее по прямой до начальной точки.

6. На территории охранной зоны запрещены:

6.1. геологическое изучение, разведка и добыча полезных ископаемых, кроме геологического изучения углеводородного сырья, не приводящего к нарушению почвенного и растительного покрова, геологического изучения, разведки и добычи подземных вод;

6.2. проведение сплошных рубок лесных насаждений, за исключением санитарно-оздоровительных мероприятий, в том числе рубок погибших и поврежденных насаждений, а также за исключением рубок, проводимых в целях, предусмотренных частями 5, 6 статьи 21 Лесного кодекса Российской Федерации;

6.3. сбор, размещение, накопление, утилизация, обезвреживание отходов, размещение свалок отходов и мусора;

6.4. загрязнение почв, замусоривание территории;

6.5. предоставление земельных участков для индивидуального жилищного строительства, садоводства и огородничества;

6.6. иная деятельность, оказывающая негативное (вредное) воздействие на природные комплексы памятника природы «Дивий камень и пещера».

7. На территории охранной зоны разрешены реконструкция и эксплуатация существующих объектов.

Приложение 1
к Положению об охранной зоне
памятника природы
регионального значения
«Дивий камень и пещера»

СВЕДЕНИЯ

**о координатах характерных точек границ охранной зоны памятника
природы регионального значения
«Дивий камень и пещера»**

Номер точки	Координаты, м	
	X	Y
1	2	3
1	828340.673	2258515.632
2	828352.490	2259244.150
3	828191.491	2259028.384
4	828008.417	2258892.702
5	827699.801	2258906.531
6	827694.905	2258726.279
7	827662.107	2258523.219

Приложение 2
к Положению об охранной зоне
памятника природы
регионального значения
«Дивий камень и пещера»

КАРТА-СХЕМА
границ охранной зоны памятника природы регионального значения
«Дивий камень и пещера»



УТВЕРЖДЕНО
указом
губернатора Пермского края
от 23.04.2024 № 38

ПОЛОЖЕНИЕ

об охранной зоне памятника природы регионального значения «Мулыско»

1. Настоящее Положение об охранной зоне особо охраняемой природной территории регионального значения памятника природы «Мулыско» разработано в соответствии с Федеральным законом от 14 марта 1995 г. № 33-ФЗ «Об особо охраняемых природных территориях», постановлением Правительства Российской Федерации от 19 февраля 2015 г. № 138 «Об утверждении Правил создания охранных зон отдельных категорий особо охраняемых природных территорий, установления их границ, определения режима охраны и использования земельных участков и водных объектов в границах таких зон», Законом Пермского края от 04 декабря 2015 г. № 565-ПК «Об особо охраняемых природных территориях Пермского края» (далее соответственно – охранный зона, ООПТ, памятник природы «Мулыско»).

2. Охранная зона создана для предотвращения неблагоприятных антропогенных воздействий на памятник природы «Мулыско» на прилегающих к нему земельных участках, расположенных в границах Чердынского городского округа Пермского края.

3. В границах охранной зоны хозяйственная деятельность осуществляется с соблюдением настоящего Положения, требований по предотвращению гибели объектов животного мира при осуществлении производственных процессов, а также при эксплуатации транспортных магистралей, трубопроводов, линий связи и электропередачи, утвержденных в соответствии со статьей 28 Федерального закона от 24 апреля 1995 г. № 52-ФЗ «О животном мире», а также иных требований, предусмотренных законодательством Российской Федерации и Пермского края в области охраны окружающей среды.

4. Площадь охранной зоны составляет 5,35 га.

5. Границы охранной зоны устанавливаются согласно приложениям 1, 2 к настоящему Положению: от точки 1 (60,99358 с.ш.; 57,24450 в.д.), расположенной на правом берегу р. Березовой; далее по правому берегу р. Березовой вниз по течению до точки 2 (60,99399 с.ш.; 57,24351 в.д.); далее по прямой до точки 3 (60,99592 с.ш.; 57,24757 в.д.); далее по прямой до точки 4 (60,99281 с.ш.; 57,25558 в.д.), расположенной

на правом берегу р. Мулысихи; далее по правому берегу р. Мулысихи вниз по течению до точки 5 (60,99233 с.ш.; 57,25487 в.д.); далее по прямой по северо-восточной границе ООПТ до точки 6 (60,99514 с.ш.; 57,24759 в.д.); далее по прямой по северо-западной границе ООПТ до начальной точки.

6. На территории охранной зоны запрещены:

6.1. геологическое изучение, разведка и добыча полезных ископаемых, кроме геологического изучения углеводородного сырья, не приводящего к нарушению почвенного и растительного покрова, геологического изучения, разведки и добычи подземных вод;

6.2. проведение сплошных рубок лесных насаждений, за исключением санитарно-оздоровительных мероприятий, в том числе рубок погибших и поврежденных насаждений, а также за исключением рубок, проводимых в целях, предусмотренных частями 5, 6 статьи 21 Лесного кодекса Российской Федерации;

6.3. сбор, размещение, накопление, утилизация, обезвреживание отходов, размещение свалок отходов и мусора;

6.4. загрязнение почв, замусоривание территории;

6.5. предоставление земельных участков для индивидуального жилищного строительства, садоводства и огородничества;

6.6. иная деятельность, оказывающая негативное (вредное) воздействие на природные комплексы памятника природы «Мулыско».

7. На территории охранной зоны разрешены реконструкция и эксплуатация существующих объектов.

Приложение 1
к Положению об охранной зоне
памятника природы
регионального значения
«Мулыско»

СВЕДЕНИЯ

**о координатах характерных точек границ охранной зоны памятника
природы регионального значения «Мулыско»**

Номер точки	Координаты, м	
	X	Y
1	2	3
1	850339.37	2287588.57
2	850347.838	2287623.969
3	850565.219	2287841.388
4	850223.329	2288278.558
5	850169.432	2288240.710
6	850480.57	2287809.74

Приложение 2
к Положению об охранной зоне
памятника природы
регионального значения
«Мулыско»

КАРТА-СХЕМА
границ охранной зоны памятника природы регионального значения
«Мулыско»



УТВЕРЖДЕНО
указом
губернатора Пермского края
от 23.04.2024 № 38

ПОЛОЖЕНИЕ

об охранной зоне памятника природы регионального значения «Пасынок»

1. Настоящее Положение об охранной зоне особо охраняемой природной территории регионального значения памятника природы «Пасынок» разработано в соответствии с Федеральным законом от 14 марта 1995 г. № 33-ФЗ «Об особо охраняемых природных территориях», постановлением Правительства Российской Федерации от 19 февраля 2015 г. № 138 «Об утверждении Правил создания охранных зон отдельных категорий особо охраняемых природных территорий, установления их границ, определения режима охраны и использования земельных участков и водных объектов в границах таких зон», Законом Пермского края от 04 декабря 2015 г. № 565-ПК «Об особо охраняемых природных территориях Пермского края» (далее соответственно – охранный зона, ООПТ, памятник природы «Пасынок»).

2. Охранная зона создана для предотвращения неблагоприятных антропогенных воздействий на памятник природы «Пасынок» на прилегающих к нему земельных участках, расположенных в границах Чердынского городского округа Пермского края.

3. В границах охранной зоны хозяйственная деятельность осуществляется с соблюдением настоящего Положения, требований по предотвращению гибели объектов животного мира при осуществлении производственных процессов, а также при эксплуатации транспортных магистралей, трубопроводов, линий связи и электропередачи, утвержденных в соответствии со статьей 28 Федерального закона от 24 апреля 1995 г. № 52-ФЗ «О животном мире», а также иных требований, предусмотренных законодательством Российской Федерации и Пермского края в области охраны окружающей среды.

4. Площадь охранной зоны составляет 4,63 га.

5. Границы охранной зоны устанавливаются согласно приложениям 1, 2 к настоящему Положению: от точки 1 (60,83011 с.ш.; 57,71027 в.д.), расположенной на правом берегу р. Березовой; далее по правому берегу р. Березовой вниз по течению до точки 2 (60,82964 с.ш.; 57,71184 в.д.); далее по прямой до точки 3 (60,82690 с.ш.; 57,70572 в.д.);

далее по прямой до точки 4 (60,82740 с.ш.; 57,70428 в.д.); далее по прямой по юго-восточной границе ООПТ до начальной точки.

6. На территории охранной зоны запрещены:

6.1. геологическое изучение, разведка и добыча полезных ископаемых, кроме геологического изучения углеводородного сырья, не приводящего к нарушению почвенного и растительного покрова, геологического изучения, разведки и добычи подземных вод;

6.2. проведение сплошных рубок лесных насаждений, за исключением санитарно-оздоровительных мероприятий, в том числе рубок погибших и поврежденных насаждений, а также за исключением рубок, проводимых в целях, предусмотренных частями 5, 6 статьи 21 Лесного кодекса Российской Федерации;

6.3. сбор, размещение, накопление, утилизация, обезвреживание отходов, размещение свалок отходов и мусора;

6.4. загрязнение почв, замусоривание территории;

6.5. предоставление земельных участков для индивидуального жилищного строительства, садоводства и огородничества;

6.6. иная деятельность, оказывающая негативное (вредное) воздействие на природные комплексы памятника природы «Пасынок».

7. На территории охранной зоны разрешены реконструкция и эксплуатация существующих объектов.

Приложение 1
к Положению об охранной зоне
памятника природы
регионального значения
«Пасынок»

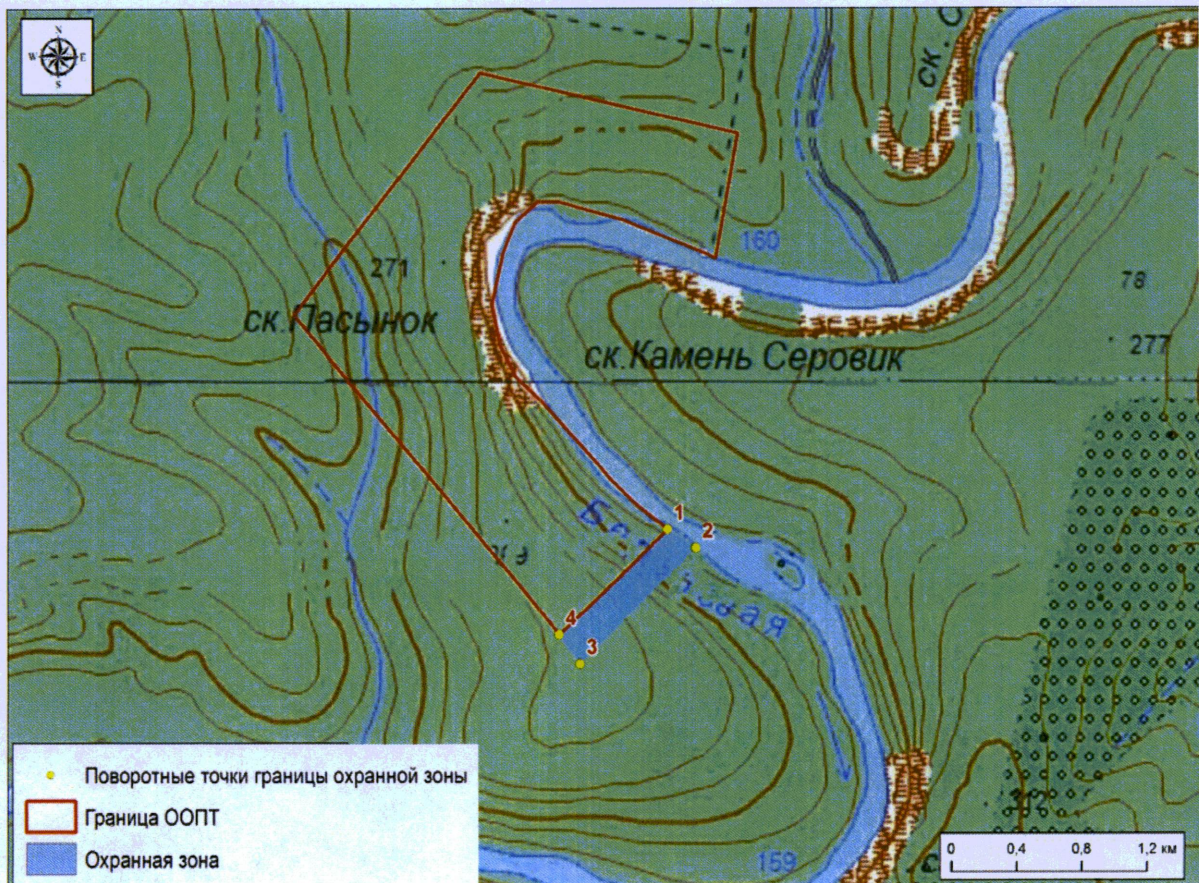
СВЕДЕНИЯ

**о координатах характерных точек границ охранной зоны
памятника природы регионального значения «Пасынок»**

Номер точки	Координаты, м	
	X	Y
1	2	3
1	832597.78	2312991.12
2	832395.509	2313291.522
3	832084.356	2312964.025
4	832325.29	2312678.80

Приложение 2
к Положению об охранной зоне
памятника природы
регионального значения
«Пасынок»

КАРТА-СХЕМА
границ охранной зоны памятника природы регионального значения
«Пасынок»



УТВЕРЖДЕНО
указом
губернатора Пермского края
от 23.04.2024 № 38

ПОЛОЖЕНИЕ
об охранной зоне памятника природы регионального значения
«Столбовой камень»

1. Настоящее Положение об охранной зоне особо охраняемой природной территории регионального значения памятника природы «Столбовой камень» разработано в соответствии с Федеральным законом от 14 марта 1995 г. № 33-ФЗ «Об особо охраняемых природных территориях», постановлением Правительства Российской Федерации от 19 февраля 2015 г. № 138 «Об утверждении Правил создания охранных зон отдельных категорий особо охраняемых природных территорий, установления их границ, определения режима охраны и использования земельных участков и водных объектов в границах таких зон», Законом Пермского края от 04 декабря 2015 г. № 565-ПК «Об особо охраняемых природных территориях Пермского края» (далее соответственно – охранный зона, ООПТ, памятник природы «Столбовой камень»).

2. Охранный зона создана для предотвращения неблагоприятных антропогенных воздействий на памятник природы «Столбовой камень» на прилегающих к нему земельных участках, расположенных в границах Чердынского городского округа Пермского края.

3. В границах охранной зоны хозяйственная деятельность осуществляется с соблюдением настоящего Положения, требований по предотвращению гибели объектов животного мира при осуществлении производственных процессов, а также при эксплуатации транспортных магистралей, трубопроводов, линий связи и электропередачи, утвержденных в соответствии со статьей 28 Федерального закона от 24 апреля 1995 г. № 52-ФЗ «О животном мире», а также иных требований, предусмотренных законодательством Российской Федерации и Пермского края в области охраны окружающей среды.

4. Площадь охранной зоны составляет 10,7 га.

5. Границы охранной зоны устанавливаются согласно приложениям 1, 2 к настоящему Положению: от точки 1 (60,86550 с.ш.; 57,94272 в.д.); далее по прямой до точки 2 (60,86432 с.ш.; 57,94603 в.д.); далее по прямой по северо-западной границе ООПТ до точки 3 (60,85976 с.ш.; 57,94410 в.д.), расположенной на правом берегу р. Березовой; далее по правому берегу р. Березовой вниз по течению до точки 4 (60,85962 с.ш.; 57,94279 в.д.); далее по правому берегу

р. Березовой вниз по течению до точки 5 (60,85917 с.ш.; 57,94105 в.д.); далее по прямой до начальной точки.

6. На территории охранной зоны запрещены:

6.1. геологическое изучение, разведка и добыча полезных ископаемых, кроме геологического изучения углеводородного сырья, не приводящего к нарушению почвенного и растительного покрова, геологического изучения, разведки и добычи подземных вод;

6.2. проведение сплошных рубок лесных насаждений, за исключением санитарно-оздоровительных мероприятий, в том числе рубок погибших и поврежденных насаждений, а также за исключением рубок, проводимых в целях, предусмотренных частями 5, 6 статьи 21 Лесного кодекса Российской Федерации;

6.3. сбор, размещение, накопление, утилизация, обезвреживание отходов, размещение свалок отходов и мусора;

6.4. загрязнение почв, замусоривание территории;

6.5. предоставление земельных участков для индивидуального жилищного строительства, садоводства и огородничества;

6.6. иная деятельность, оказывающая негативное (вредное) воздействие на природные комплексы памятника природы «Столбовой камень».

7. На территории охранной зоны разрешены реконструкция и эксплуатация существующих объектов.

Приложение 1
к Положению об охранной зоне
памятника природы
регионального значения
«Столбовой камень»

СВЕДЕНИЯ

**о координатах характерных точек границ охранной зоны
памятника природы регионального значения «Столбовой камень»**

Номер точки	Координаты, м	
	X	Y
1	2	3
1	836635.067	2325764.233
2	836507.426	2325946.855
3	835997.170	2325852.796
4	835980.061	2325781.946
5	835927.920	2325688.461

Приложение 2
к Положению об охранной зоне
памятника природы
регионального значения
«Столбовой камень»

КАРТА-СХЕМА
границ охранной зоны памятника природы регионального значения
«Столбовой камень»

