



КОМИТЕТ ПО ОХРАНЕ ОБЪЕКТОВ КУЛЬТУРНОГО НАСЛЕДИЯ ПСКОВСКОЙ ОБЛАСТИ

ПРИКАЗ

от 11 февраля № 51
г. ПСКОВ

Об утверждении предмета охраны, границы территории и требований к градостроительным регламентам в границе территории исторического поселения регионального значения город Великие Луки

На основании подпункта 17 пункта 2 статьи 6 Закона области от 10.05.1999 № 37-ОЗ «О государственной охране и использовании объектов культурного наследия (памятников истории и культуры) на территории Псковской области», постановления Администрации Псковской области от 02.06.2014 № 239 «Об утверждении Перечня исторических поселений регионального значения, имеющих особое значение для истории и культуры Псковской области», пункта 3.27 Положения о Комитете по охране объектов культурного наследия Псковской области, утвержденного постановлением Администрации области от 01.11.2013 № 510,

ПРИКАЗЫВАЮ:

1. Утвердить границы территории исторического поселения регионального значения город Великие Луки согласно Приложению № 1 (текстовое и графическое описания).
2. Утвердить прилагаемый предмет охраны исторического поселения регионального значения город Великие Луки согласно Приложению № 2 (текстовое и графическое описание).
3. Утвердить прилагаемые требования к градостроительным

регламентам в границах территории исторического поселения регионального значения город Великие Луки согласно Приложению № 3 (текстовое и графическое описание).

4. Заместителю начальника отдела учета объектов культурного наследия Павловой О.С. обеспечить опубликование (размещение) настоящего приказа на официальном интернет-портале правовой информации «www.pravo.pskov.ru».

5. Заместителю председателя - начальнику нормативно-правового отдела Воловой Н.И. обеспечить направление копии приказа в Администрацию муниципального образования «Город Великие Луки» не позднее 5-ти рабочих дней со дня его принятия.

6. Настоящий приказ вступает в силу по истечении 10 дней со дня его официального опубликования.

7. Контроль за исполнением настоящего приказа оставляю за собой.

Председатель Комитета
по охране объектов культурного наследия
Псковской области

Е.А.Яковлева

Верно: Чебнева



Приложение № 1
Утверждено
приказом Комитета
по охране объектов
культурного наследия
Псковской области
№ 51 от 11 февраля 2019 г.

**Описание границы территории исторического поселения регионального
значения город Великие Луки**

№ точки	Координаты (МСК-60) (Метод определения координат и средняя квадратическая погрешность положения характерной точки (М), t - аналитический (0.1 м)	
	X	Y
1	337423.80	2222978.67
2	337406.27	2222982.51
3	337283.06	2223007.88
4	337306.97	2223052.06
5	337273.31	2223052.49
6	337299.41	2223095.88
7	337212.58	2223148.11
8	337185.66	2223157.31
9	337179.18	2223158.85
10	337170.66	2223163.54
11	337157.58	2223169.04
12	337145.60	2223174.06
13	337147.26	2223229.13
14	337186.53	2223300.47
15	337190.71	2223308.08
16	337120.45	2223347.74
17	336960.61	2223440.05
18	336903.24	2223475.43
19	336875.91	2223499.05
20	336831.52	2223549.24
21	336753.82	2223650.38

22	336734.00	2223670.66
23	336709.27	2223689.77
24	336611.76	2223735.62
25	336516.85	2223782.60
26	336297.41	2223895.12
27	336225.57	2223972.91
28	336105.66	2223895.40
29	336029.05	2224007.05
30	335969.31	2224092.17
31	335947.99	2224132.80
32	335943.53	2224151.11
33	335685.17	2223983.90
34	335497.78	2223863.08
35	335333.96	2223759.48
36	335183.53	2223661.73
37	334979.34	2223528.14
38	334974.07	2223519.36
39	334985.09	2223495.46
40	335121.16	2223279.73
41	335264.90	2223053.43
42	335258.70	2223031.11
43	335257.57	2223004.62
44	335264.06	2222970.78
45	335261.70	2222947.50
46	335237.51	2222880.82
47	335222.02	2222851.39
48	335175.04	2222801.70
49	335113.08	2222730.19
50	335083.49	2222726.60
51	335013.90	2222727.14
52	334896.57	2222735.97
53	334898.04	2222731.98
54	334903.91	2222716.29

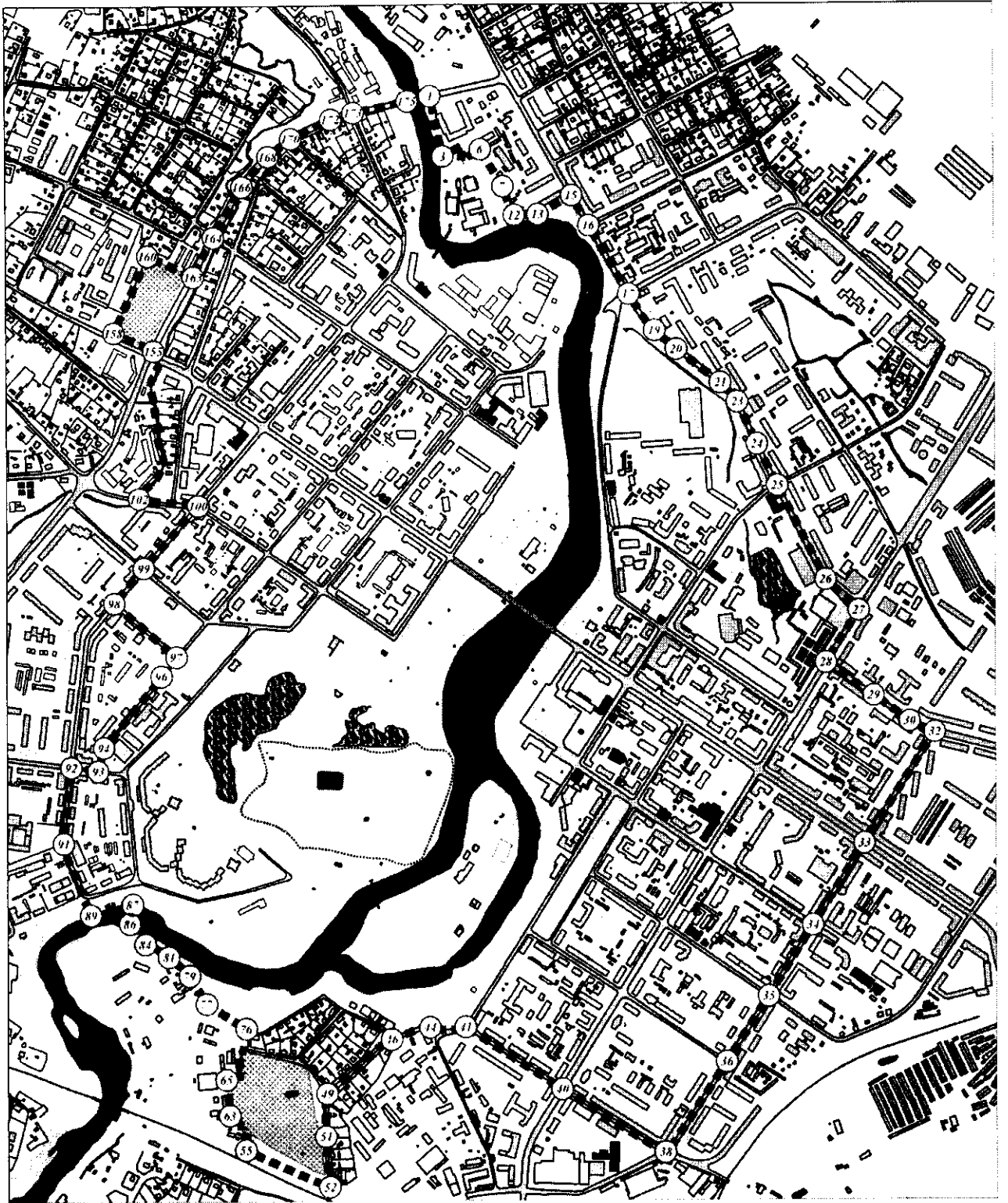
55	334982.86	2222541.41
56	334996.46	2222546.48
57	335010.01	2222552.58
58	335016.73	2222536.71
59	335019.25	2222529.88
60	335026.96	2222532.26
61	335039.15	2222532.16
62	335062.34	2222513.41
63	335062.85	2222504.44
64	335064.99	2222505.57
65	335145.84	2222497.14
66	335157.36	2222534.63
67	335173.30	2222527.00
68	335173.13	2222526.38
69	335206.93	2222527.14
70	335206.68	2222530.41
71	335207.00	2222531.48
72	335212.70	2222533.60
73	335211.94	2222536.77
74	335220.22	2222537.79
75	335244.85	2222540.79
76	335263.36	2222543.11
77	335320.91	2222451.86
78	335349.52	2222434.62
79	335385.97	2222412.72
80	335404.95	2222394.51
81	335429.49	2222364.40
82	335449.66	2222334.52
83	335456.18	2222321.04
84	335459.05	2222309.50
85	335481.11	2222306.22
86	335506.86	2222273.86
87	335551.06	2222280.63

88	335547.36	2222230.21
89	335526.11	2222182.23
90	335669.88	2222122.15
91	335689.69	2222118.06
92	335865.68	2222136.66
93	335857.42	2222200.23
94	335911.82	2222213.71
95	336060.56	2222337.58
96	336077.41	2222349.14
97	336121.36	2222384.31
98	336246.42	2222239.32
99	336328.21	2222308.86
100	336473.54	2222435.41
101	336479.84	2222376.12
102	336490.18	2222298.08
103	336497.93	2222300.39
104	336500.08	2222302.70
105	336504.08	2222305.83
106	336509.36	2222309.42
107	336514.08	2222313.42
108	336518.55	2222317.79
109	336522.64	2222322.63
110	336524.55	2222325.63
111	336529.30	2222327.89
112	336531.02	2222329.81
113	336532.92	2222332.87
114	336534.27	2222335.24
115	336535.94	2222337.25
116	336540.90	2222340.76
117	336545.78	2222343.22
118	336549.34	2222345.12
119	336559.83	2222350.77
120	336569.94	2222355.13

121	336573.55	2222355.91
122	336576.27	2222355.95
123	336581.64	2222355.16
124	336585.30	2222354.52
125	336589.78	2222353.17
126	336603.11	2222349.15
127	336616.53	2222345.47
128	336629.96	2222342.17
129	336638.68	2222340.37
130	336643.42	2222340.41
131	336651.27	2222341.35
132	336654.23	2222342.19
133	336656.58	2222342.04
134	336663.39	2222340.82
135	336676.50	2222338.38
136	336696.45	2222335.76
137	336707.15	2222334.46
138	336714.33	2222333.38
139	336720.93	2222332.46
140	336727.72	2222330.63
141	336735.03	2222328.27
142	336741.86	2222326.95
143	336749.03	2222326.15
144	336756.39	2222326.03
145	336759.53	2222326.59
146	336762.63	2222327.50
147	336766.26	2222329.46
148	336776.49	2222336.23
149	336789.73	2222341.80
150	336799.40	2222344.22
151	336802.20	2222345.53
152	336805.30	2222339.62
153	336812.83	2222343.45

154	336821.06	2222327.20
155	336832.68	2222333.09
156	336845.68	2222307.00
157	336850.58	2222294.66
158	336875.36	2222239.80
159	336919.21	2222259.72
160	337054.95	2222319.98
161	337022.63	2222393.31
162	337014.34	2222408.93
163	337006.32	2222423.85
164	337096.78	2222472.51
165	337101.50	2222475.17
166	337214.77	2222539.70
167	337242.80	2222560.56
168	337285.24	2222600.41
169	337324.32	2222649.98
170	337327.01	2222654.09
171	337347.98	2222694.30
172	337371.25	2222746.54
173	337386.46	2222798.84
174	337410.12	2222914.01
175	337412.40	2222924.75
176	337420.47	2222963.46
1	337423.80	2222978.67

**Схема границ исторического поселения регионального значения
город Великие Луки**



Приложение № 2

Утверждено

приказом Комитета по охране объектов
культурного наследия Псковской области
№ 51 от 11 февраля 2019 г.

Предмет охраны исторического поселения регионального значения город Великие Луки

Предметом охраны исторического поселения регионального значения город Великие Луки являются:

1. Объекты культурного наследия и ценные градформирующие объекты:

№ п/п	Наименование объекта и дата его сооружения	Местонахождение (адрес) объекта	Перспективные предложения по сохранению и реконструкции
1	2	3	4
Объекты культурного наследия федерального значения			
1	Мемориальный дом-музей академика И.М.Виноградова (филиал музея-заповедника)	г. Великие Луки, ул. Ставского, 48	Сохранение
2	Усадьба, 1 пол. XIX в.	г. Великие Луки, ул. Софьи Ковалевской, 45	Сохранение
3	Казанская церковь, кон. XVIII в.	г. Великие Луки, ул. Пушкина, д.22	Сохранение
4	Могила Матросова Александра Матвеевича (1924-1943)	г. Великие Луки, площадь А.Матросова	Сохранение
5	Земляная крепость, построенная по приказу Петра I в 1704-1708 гг. в связи с опасностью вторжения войск короля Карла XII	г. Великие Луки, левый берег реки Ловагъ, к югу от улицы Розы Люксембург	Сохранение
6	Бюст дважды Героя Советского Союза К.К.Рокоссовского, скульптор	г. Великие Луки, площадь Рокоссовского	Сохранение

	З.И.Азгур, архитектор Г.А.Захаров, бронза, гранит, 1951 г.		
7	Культурный слой г. Великие Луки, XII-XVIII вв.	г. Великие Луки	Сохранение
8	Земляной вал «Крепость», IX в.	г. Великие Луки	Сохранение
Объекты культурного наследия регионального значения			
1	Здание бывшей земской больницы, 1876 г.	г. Великие Луки, ул. Больничная, 10	Сохранение
2	Здание бывшего второго городского училища, 1911 г.	г. Великие Луки, ул. Ботвина, 12	Сохранение
3	Собор Вознесенского монастыря, 1751 г.	г. Великие Луки, ул. К. Либкнехта, д. 5-в	Сохранение
4	Здание мастерских Вознесенского монастыря, XIX в.	г. Великие Луки, ул. К. Либкнехта, 5	Сохранение
5	Жилый дом, XIX в.	г. Великие Луки, набережная Лейтенанта Шмидта, 7	Сохранение
6	Жилый дом, XIX в.	г. Великие Луки, набережная Лейтенанта Шмидта, 8	Сохранение
7	Здание приходского училища, XIX в.	г. Великие Луки, ул. Матросова	Сохранение
8	Здание бывшей почтовой конторы, 1913 г.	г. Великие Луки, ул. Некрасова, 1	Сохранение
9	Дом купца Шарашова, 1914 г.	г. Великие Луки, ул. Некрасова, 4/2	Сохранение
10	Здание сестринских келий Вознесенского монастыря, XIX в.	г. Великие Луки, ул. Некрасова, 6-а	Сохранение
11	Здание бывшего аптекарского магазина, XIX в.	г. Великие Луки, ул. Некрасова, 8	Сохранение
12	«Круглый дом», 1778 г.	г. Великие Луки, ул. Некрасова, 7/5	Сохранение
13	Здание бывшей торговой палаты, XIX	г. Великие Луки, проспект Октябрьский,	Сохранение

	В.	35		
14	Пивоваренный завод Эльстинга, XIX в.	г. Великие Луки, ул. Пушкина		Сохранение
15	Здание бывшего купеческого особняка («Казаковский дом»), XIX в.	г. Великие Луки, ул. Ставского, 79		Сохранение
16	Училище духовное, 1914 г.	г. Великие Луки, ул. Ставского, 63/4		Сохранение
17	Здание спирт-завода Корвин-Круковских, 1860-1877 гг.	г. Великие Луки, ул. Холмская, 3		Сохранение
18	Жилой дом купца Демешко, XIX в.	г. Великие Луки, ул. Ленина, 21/13		Сохранение
19	Жилой дом, XIX в.	г. Великие Луки, ул. Энгельса, 13		Сохранение
20	Жилой дом, XIX в.	г. Великие Луки, ул. Энгельса, 15		Сохранение
21	Здание бывшего реального училища, 1904-1906 гг.	г. Великие Луки, пл. Юбилейная, д. 4		Сохранение
22	Могила А. Нестеровского - генерал - майора, участника Бородинского сражения, 1911	г. Великие Луки, Коломенское кладбище		Сохранение
23	Памятное место, где в 1941 г. прошло формирование Великолукского народного ополчения	г. Великие Луки, ул. Карла Либкнехта, 11		Сохранение
24	Памятник-танк в честь героических подвигов воинов-танкистов, принимавших участие в освобождении г. Великие Луки в 1943 г.	г. Великие Луки, крепость		Сохранение
25	Здание, в подвале которого в июле-августе 1941 г. располагался штаб народного ополчения	г. Великие Луки, ул. Некрасова, 20		Сохранение
26	Здание, где в техникуме	г. Великие Луки, ул. Первомайская, 16/2		Сохранение

	железнодорожного транспорта в разные годы учились видный государственный деятель Малышев Вячеслав Алексеевич и Герой Советского Союза Заслонов Константин Сергеевич		
27	Здание, где 15 декабря 1942 г. впервые в истории Великой Отечественной войны советские парламентарии предъявили ультиматум о сдаче штабу фашистского гарнизона	г. Великие Луки, Октябрьский проспект, 28	Сохранение
28	Могила Шлойкова Петра Ивановича (1922-1957), Героя Советского Союза	г. Великие Луки, Казанское кладбище	Сохранение
29	Бюст дважды Героя Социалистического Труда академика И.М. Виноградова, 1979 г.	г. Великие Луки, сквер у перекрестка пр. Ленина и ул. Ставского	Сохранение
30	Коломенское (Успенское) кладбище, 1774 - 1958 гг.	г. Великие Луки, ул. Горлицкая, 8	Сохранение
31	Мельницы (дом для приезжих, мельницы, протока) XIX в.	г. Великие Луки, ул. Волопроводная, набережная реки Ловать	Сохранение
32	Дом жилой священника Троицкой церкви 1837 г.	г. Великие Луки, ул. Ленина, 8	Сохранение
Исторически ценные градостроительные объекты			
1	Общественное здание (бассейн ВЛГАФК)	г. Великие Луки, Юбилейная площадь, 4 к.2	См. Приложение № 3 к приказу. Раздел «Особые требования к градостроительным регламентам

			в границах территории исторического поселения регионально значенция город Великие Луки»
2	Общественное здание (Великолукский городской архив)	г. Великие Луки, ул. Лизы Чайкиной, 17-а	См. Приложение № 3 к приказу. Раздел «Особые требования к градостроительным регламентам в границах территории исторического поселения регионально значенция город Великие Луки»
3	Общественное здание (кинотеатр Родина)	г. Великие Луки, проспект Ленина, 16/ ул. Лизы Чайкиной, 11	См. Приложение № 3 к приказу. Раздел «Особые требования к градостроительным регламентам в границах территории исторического поселения регионально значенция город Великие Луки»
4	Общественное здание (корпус № 3 Великолукской государственной сельскохозяйственной академии)	г. Великие Луки, проспект Ленина, 27/ набережная А.Магросова, 3	См. Приложение № 3 к приказу. Раздел «Особые требования к градостроительным регламентам в границах территории исторического поселения регионально значенция город Великие Луки»
5	Жилой дом (Общжитие № 1)	г. Великие Луки, проспект Ленина, 20/ набережная А.Магросова, 2	См. Приложение № 3 к приказу. Раздел «Особые требования к градостроительным регламентам в границах территории

			исторического поселения регионального значения город Великие Луки»
6	Общественное здание (Великолукская государственная сельскохозяйственная академия)	г. Великие Луки, набережная А.Магросова, 1/ ул. Розы Люксембург, 2	См. Приложение № 3 к приказу. Раздел «Особые требования к градостроительным регламентам в границах территории исторического поселения регионального значения город Великие Луки»
7	Общественное здание (Великолукский краеведческий музей)	г. Великие Луки, пл. Александра Магросова, 1	См. Приложение № 3 к приказу. Раздел «Особые требования к градостроительным регламентам в границах территории исторического поселения регионального значения город Великие Луки»
8	Общественное здание (Кадетская школа)	г. Великие Луки, ул. Евгения Клевцова. 2	См. Приложение № 3 к приказу. Раздел «Особые требования к градостроительным регламентам в границах территории исторического поселения регионального значения город Великие Луки»
9	Старая синагога	г. Великие Луки, Набережная лейтенанта Шмидта, 2	См. Приложение № 3 к приказу. Раздел «Особые требования к градостроительным регламентам в границах территории исторического поселения

			регионального значения город Великие Луки»
10	Жилой дом	г. Великие Луки, ул. Некрасова, 22а	См. Приложение № 3 к приказу. Раздел «Особые требования к градостроительным регламентам в границах территории исторического поселения регионального значения город Великие Луки»
11	Радиозавод	г. Великие Луки, ул. Некрасова, 18/ул. Л.Толстого, 7	См. Приложение № 3 к приказу. Раздел «Особые требования к градостроительным регламентам в границах территории исторического поселения регионального значения город Великие Луки»
12	Великолукский детский санаторий	г. Великие Луки, ул. Некрасова, 5/ул. Л.Толстого, 4	См. Приложение № 3 к приказу. Раздел «Особые требования к градостроительным регламентам в границах территории исторического поселения регионального значения город Великие Луки»
13	Общественное здание	г. Великие Луки, ул. Некрасова, 3/проспект Ленина, 31	См. Приложение № 3 к приказу. Раздел «Особые требования к градостроительным регламентам в границах территории исторического поселения регионального значения город

			Великие Луки»
14	Общественное здание	г. Великие Луки, проспект Ленина, 24	См. Приложение № 3 к приказу. Раздел «Особые требования к градостроительным регламентам в границах территории исторического поселения регионального значения город Великие Луки»
15	Здание городской администрации	г. Великие Луки, пл. Ленина, 1	См. Приложение № 3 к приказу. Раздел «Особые требования к градостроительным регламентам в границах территории исторического поселения регионального значения город Великие Луки»
16	Библиотека им.М.И.Семевского	г. Великие Луки, ул. Пионерская, 7	См. Приложение № 3 к приказу. Раздел «Особые требования к градостроительным регламентам в границах территории исторического поселения регионального значения город Великие Луки»
17	Общественное здание	г. Великие Луки, ул. Пионерская, 18	См. Приложение № 3 к приказу. Раздел «Особые требования к градостроительным регламентам в границах территории исторического поселения регионального значения город Великие Луки»

18	Общественное здание (полиция)	г. Великие Луки, ул. К.Либкнехта, 7/ул.Пионерская, 1	См. Приложение № 3 к приказу. Раздел «Особые требования к градостроительным регламентам в границах территории исторического поселения регионально значения город Великие Луки»
19	Жилой дом	г. Великие Луки, проспект Ленина, 43/проспект Октябрьский, 26	См. Приложение № 3 к приказу. Раздел «Особые требования к градостроительным регламентам в границах территории исторического поселения регионально значения город Великие Луки»
20	Жилой дом	г. Великие Луки, проспект Ленина, 34	См. Приложение № 3 к приказу. Раздел «Особые требования к градостроительным регламентам в границах территории исторического поселения регионально значения город Великие Луки»
21	Жилой дом	г. Великие Луки, проспект Ленина, 36/проспект Октябрьский, 31	См. Приложение № 3 к приказу. Раздел «Особые требования к градостроительным регламентам в границах территории исторического поселения регионально значения город Великие Луки»
22	Великолукский городской суд	г. Великие Луки, ул. К.Либкнехта, 13	См. Приложение № 3 к приказу.

			Раздел «Особые требования к градостроительным регламентам в границах территории исторического поселения регионального значения город Великие Луки»
23	Общественное здание (колледж)	г. Великие Луки, ул. К.Либкнехта, 12	См. Приложение № 3 к приказу. Раздел «Особые требования к градостроительным регламентам в границах территории исторического поселения регионального значения город Великие Луки»
24	Пожарное депо	г. Великие Луки, проспект Октябрьский, 45	См. Приложение № 3 к приказу. Раздел «Особые требования к градостроительным регламентам в границах территории исторического поселения регионального значения город Великие Луки»
25	Жилой дом	г. Великие Луки, проспект Ленина, 40/ул. Комсомольца Зверева, 33	См. Приложение № 3 к приказу. Раздел «Особые требования к градостроительным регламентам в границах территории исторического поселения регионального значения город Великие Луки»

II. Планировочная структура, включая ее элементы:

Охране подлежит:

1. Планировочный каркас города Великие Луки по регулярному плану 1778 г. состоящий из регулярной планировочной структуры, дополненный современными улицами по состоянию на середину XX века (1950 г.).
2. Деление территории исторической части города Великие Луки на кварталы регулярной планировки и принцип ее (планировки) построения.
3. Геометрические формы и размеры исторических планировочных единиц – кварталов.
4. Размещение застройки первой (фронтальной) линии по линии градостроительного регулирования.
5. Характер уличного фронта - первая (фронтальная) линия застройки, периметральная с разрывами между зданиями.
6. Фиксация углов квартала застройкой с архитектурными завершениями.
7. Взаимодействие «внешнего», уличного пространства и «внутреннего», дворового через въезды со стороны улицы.

Элементы планировочной структуры.

1. Улицы и мосты

Охране подлежит:

- 1) трассировка и габаритные размеры улиц регулярной планировки по плану 1778 г.:
 - улица Пушкина с пересечения с улицей Первомайской до пересечения с улицей Карла Либкнехта;
 - улица Некрасова с пересечения с улицей Пушкина до пересечения с улицей Ботвина;
 - улица Пионерская с пересечения с улицей Карла Либкнехта до пересечения с проспектом Ленина;
 - проспект Октябрьский с пересечения с улицей Первомайской до пересечения с улицей Ботвина;
 - улица Комсомольца Зверева с пересечения с улицей Первомайской до пересечения с проспектом Гагарина;
 - улица Первомайская с пересечения с улицей Пушкина до пересечения с улицей Комсомольца Зверева;
 - улица Комсомольская с пересечения с улицей Пушкина до пересечения с улицей Комсомольца Зверева;
 - улица Энгельса с пересечения с улицей Пионерской до пересечения с улицей Комсомольца Зверева;
 - улица Карла Либкнехта с пересечения с улицей Некрасова до пересечения с улицей Комсомольца Зверева;
 - проспект Ленина с пересечения с улицей Винатовского до пересечения с улицей Комсомольца Зверева;
 - улица Льва Толстова с пересечения с набережной Лейтенанта Шмидта до пересечения с проспектом Октябрьским, от жилого дома №20 по ул. Льва

Толстого до жилого дома №24 по ул. Льва Толстого;

- Набережная Лейтенанта Шмидта с пересечения с улицей Льва Толстого до пересечения с улицей Холмской;

- улица Холмская от жилого дома №1 по ул. Холмской до пересечения с улицей Гастелло;

- улица Ботвина с пересечения с улицей Гастелло до пересечения с улицей Комсомольца Зверева;

- улица Горная с пересечения с набережной Лейтенанта Шмидта до пересечения с улицей Некрасова;

- проспект Гагарина с пересечения с проспектом Октябрьским до пересечения с улицей Комсомольца Зверева;

- Набережная Александра Матросова с пересечения с улицей Розы Люксембург до южной границы площади Юбилейной, от северной границы площади Юбилейной до общественного здания №4 корп.3 по площади Юбилейная;

- улица Лизы Чайкиной с пересечения улицей Виноградова до пересечения с улицей Больничной;

- улица Сибирцева от здания по адресу №4 по ул. Евгения Клевцова до пересечения с улицей Больничной;

- улица Ставского с пересечения улицей Садовой до пересечения с улицей Больничной;

- улица Винатовского с пересечения улицей Новосокольнической до пересечения с улицей Мельничной;

- улица Садовая с пересечения улицей Ставского до пересечения с улицей Сибирцева;

- улица Дворецкая с пересечения улицей Ставского до пересечения с улицей Сибирцева;

- улица Виноградова с пересечения улицей Сибирцева до пересечения с улицей Лизы Чайкиной;

- улица Розы Люксембург с пересечения улицей Ставского до пересечения с набережной Александра Матросова;

- улица Новосокольническая с пересечения улицей Винатовского до пересечения с улицей Ставского;

- улица Тимирязева с пересечения улицей Винатовского до пересечения с улицей Лизы Чайкиной;

- улица Больничная с пересечения улицей Ставского до пересечения с улицей Лизы Чайкиной;

- улица Мельничная с пересечения улицей Винатовского до пересечения с улицей Ставского;

- улица Рабочая с пересечения Новослободской набережной до пересечения с улицей Стадионной;

- Новослободская набережная с пересечения улицей Ставского до пересечения с улицей Рабочей;

2) трассировка и габаритные размеры лиц и переулков, дополнительно сформированных к середине XX века (1950г.):

- улица Пионерская с пересечения улицей Комсомольской до пересечения с улицей Карла Либкнехта;
- улица Софьи Ковалевской с пересечения улицей Тимирязева до пересечения с улицей Мельничной;
- Краснофлотская набережная с пересечения улицей Больничной до здания по адресу №26 по Краснофлотской набережной;
- улица Винатовского от Нового моста до пересечения с улицей Горицкой;
- улица Горицкая с пересечения улицей Винатовского до пересечения с проспектом Ленина;
- улица Тимирязева с пересечения улицей Винатовского до пересечения с улицей Винатовского;
- улица Сибирцева от здания по адресу №4 по ул. Евгения Клевцова до пересечения с улицей Стадионной;
- улица Стадионная с пересечения улицей Ставского до пересечения с улицей Евгения Клевцова;
- улица Ставского с пересечения улицей Стадионной до пересечения с Новослободской набережной;
- улица Евгения Клевцова с пересечения улицей Стадионной до пересечения с улицей Виноградова;
- улица Силина с пересечения улицей Винатовского до пересечения с улицей Больничной;
- улица Дачная;
- улица Грибоедова;
- переулок Водопроводный;
- улица Пушкина с пересечения улицей Первомайской до пересечения с Водопроводным переулком;
- переулок Пушкина;
- переулок Софьи Ковалевской;
- переулок Тимирязева;

3) местоположение мостов (автомобильных и пешеходных) и параметры улиц ведущих к мостам.

2. Площади

Охране подлежат:

- 1) пространства площадей с расположенными на них монументами и мемориальными знаками;
- 2) Вознесенская площадь с островным положением Церкви и колокольни;
- 3) конфигурация площадей и силуэт окружающей площади застройки;
- 4) наполнение площадей озелененными территориями различных габаритных размеров;
- 5) Площадь Ленина;
- 6) Вознесенская площадь;
- 7) Площадь Александра Матросова;
- 8) Юбилейная площадь;

9) Площадь Рокоссовского.

3. Природный ландшафт

Охране подлежит:

1) природный ландшафт с элементами благоустройства, в том числе водные пространства, береговые территории и поймы реки Ловать и речки Коломенки;

2) природный ландшафт, окружающий Великолукскую крепость включая остров Дятлин и протоки реки Ловать.

4. Урбанизированный ландшафт (парки, скверы)

Охране подлежат:

1) урбанизированные озелененные территории сформированные во второй половине XX века в ландшафтных традициях социализма;

2) городской парк культуры и отдыха;

3) скверы Пушкинский, Мусоргского, Виноградова;

4) скверы на сопряжении улиц Карла Либкнехта – проспекта Октябрьский, по ул. Холмской;

5) площади Ленина и Рокоссовского;

6) конфигурация, габаритные размеры парков, скверов и сформировавшихся зеленых насаждений.

5. Кладбища

Охране подлежит:

1) историческая планировка, входы на территории кладбищ, площадки и направления к мемориальным объектам кладбищ;

2) исторические памятники, кресты, часовни, ограды, надгробные плиты;

3) зеленые массивы в границах территорий кладбищ в виде деревьев, кустарников, газонов и цветников;

4) Казанское кладбище;

5) Коломенское (Успенское).

III. Объемно-пространственная структура

Охране подлежит:

1) объемно-пространственная структура исторического поселения, состоящая из вертикальных акцентов архитектурных завершений зданий фиксирующих углы планировочных единиц – кварталов и подчиняющих себе окружающую застройку;

2) композиционная целостность застройки города в период 1943-1956 годов;

3) габариты зданий, составляющих предмет охраны, их объемные и высотные характеристики;

4) габариты и высоты застройки по периметру общественных территорий: площади Ленина, Вознесенской, Александра Матросова,

Юбилейной и Рокосовского;

5) конфигурация и габаритные размеры урбанизированных озеленённых территорий: городской парк культуры и отдыха, скверы Пушкинский, Мусоргского, Виноградова, также скверы на сопряжении улиц Карла Либкнехта – проспекта Октябрьский, по ул. Холмской, на площадях Ленина и Рокоссовского.

IV. Композиция и силуэт застройки – соотношение вертикальных и горизонтальных доминант и акцентов

Охране подлежит:

1) композиция и силуэт существующих видовых раскрытий объектов культурного наследия и исторически ценных градоформирующих объектов;

2) композиция и силуэт существующих видовых раскрытий природного ландшафта и территории окружающих Великолукскую крепость;

3) застройка, воспринимаемая с отдельных точек визуализации и перспективно раскрывающихся в движении по территории застройки исторического поселения.

V. Соотношение между различными городскими пространствами (свободными, застроенными, озелененными)

Площадь исторического поселения регионального значения г. Великие Луки – 312,0 га = 100% ,

в том числе:

- площадь застроенной территории в границах планировочных единиц - кварталов – 160,0 га = 51 %;

- общественные территории (площади и улично-дорожная сеть) – 49,0 га = 16 %;

- озелененные территории, урбанизированный природный ландшафт (парки, скверы, бульвары) – 82,0 га = 26 %;

- водные поверхности рек – 15,0 га = 5 %;

- территории кладбищ – 6,0 га = 2 %.

Охране подлежит:

1) озеленение общественных территорий и улично-дорожной сети - газоны, цветники, кулисные посадки деревьев и кустарников, не закрывающие обзор объектов культурного наследия, исторически ценных градоформирующих объектов;

2) внутриквартальное озеленение, площадь озеленения не менее 50 % от площади земельного участка;

3) принцип «прозрачности», достигаемый путем расположения застройки с разрывами.

VI. Композиционно-видовые связи (панорамы), соотношение природного и созданного человеком окружения

Охране подлежит:

1) композиционная основа исторического поселения - природно-

территориальный комплекс Великолукской крепости;

2) застройка стиля «сталинский ампир», также существующие видовые раскрытия исторически ценных градоформирующих объектов;

3) панорамы, виды и визуальные направления исторического поселения регионального значения г. Великие Луки согласно приложению к предмету охраны исторического поселения регионального значения город Великие Луки.

(Приложения 1 и 2 к предмету охраны исторического поселения регионального значения город Великие Луки).

Схема предмета охраны исторического поселения регионального значения город Великие Луки



Требования к градостроительным регламентам в границах территории исторического поселения регионального значения город Великие Луки

Виды разрешенного использования земельных участков в границах регламентных зон приняты в соответствии с действующей по состоянию на 01.11.2018 редакцией приказа Министерства экономического развития Российской Федерации от 1 сентября 2014 г. № 540 «Об утверждении классификатора видов разрешенного использования земельных участков».

В границах исторического поселения регионального значения город Великие Луки Псковской области устанавливаются следующие зоны:

– Зона Р-0. Территории объектов культурного наследия, утвержденные в установленном порядке.

– Зона Р-1. Великолукская крепость являющиеся градоформирующим узлом развития планировочной структуры города включая культурный и природный ландшафт окружающей территории.

– Зона Р-2. Природный ландшафт с элементами благоустройства.

– Зона Р-3. Городские парки, скверы, бульвары.

– Зона Р-4. Малоэтажная жилая застройка.

– Зона Р-5. Многоквартирная жилая застройка, включая объекты инфраструктуры.

– Зона Р-6. Общественно-деловая зона (административный центр, гостиницы, театры, образовательные учреждения включая площади).

– Зона Р-7. Общественные территории включая автомобильные дороги, мосты, тротуары.

– Зона Р-8. Промышленные и коммунально-складские территории.

– Зона Р-9. Кладбища. Казанское, Коломенское (Успенское).

Для территории исторического поселения регионального значения город Великие Луки Псковской области в целях сохранения предмета охраны исторического поселения сформулированы общие требования об особом регулировании градостроительной и хозяйственной деятельности.

Запрещается:

1) Объединение, разделение существующих планировочных единиц - кварталов, в том числе транзитными проездами;

2) Изменение планировочной структуры исторического поселения, включая изменение габаритных размеров и профиля улично-дорожной сети;

3) Развитие компенсационного (нового) строительства вглубь квартала методом пристроек к дворовым фасадам объектов первой (фронтальной)

линии застройки квартала;

4) Строительство и размещение предприятий, создающих повышенные грузовые потоки, взрывопожароопасных и потенциально оказывающих отрицательное воздействие на объекты культурного наследия;

5) Размещение на фасадах первой линии застройки инженерно-технического оборудования, искажающего исторический облик зданий, строений, сооружений, за исключением оборудования размещение, которого регламентируется условиям техники безопасности;

6) Применение диссонансных объемно-пространственных решений, в том числе использование чрезмерно активных цветовых решений* (*активное цветовое решение – яркие (насыщенные), блестящие цвета и контрастные цветовые сочетания) в конструкциях и покрытиях временных (сезонных) объектов;

7) Применение пластикового и металлического сайдинга, сэндвич-панелей, навесных панелей из современных материалов для облицовки поверхностей зданий, строений, сооружений при ремонте, капитальном ремонте, реконструкции, строительстве;

8) Применение ограждений земельных участков по линии градостроительного регулирования (красной линии) из профилированных листов и сборных железобетонных элементов;

9) Организация автостоянок и остановок общественного транспорта в границах территорий объектов культурного наследия, выявленных объектов культурного наследия;

10) Демонтаж (частичный демонтаж) исторически ценных градоформирующих объектов (объектов недвижимости), также изменение их архитектурных решений включая объемные и высотные характеристики;

11) Размещение крупноформатных (крупногабаритных) рекламных конструкций, за исключением установки таковых органами власти для случаев оформления событийного характера местного, регионального и федерального значения, носящих временный характер (на время проведения праздничных или событийных мероприятий, а также на период, предшествующий проведению таких мероприятий, продолжительность которого устанавливается органами местного самоуправления);

12) Размещение панно и рекламных конструкций на глухих торцах и брандмауэрных стенах зданий, в том числе на сопредельных территориях в зоне визуального восприятия исторической застройки;

13) Размещение стационарных торговых объектов, объектов сезонной торговли (за исключением таковых объектов, размещенных на специально отведенных территориях);

14) Размещение крупногабаритных торговых объектов, размером в плане 12,0 на 18,0 м. временных строений, сооружений, за исключением строений и сооружений, установленных на срок проведения публичных мероприятий;

Разрешается:

1) Проведение работ по сохранению объектов культурного наследия, а

также выявленных объектов культурного наследия;

2) Воссоздание утраченных объектов культурного наследия при особой исторической, архитектурной, научной, художественной, градостроительной, эстетической или иной значимости, при наличии положительного заключения государственной историко-культурной экспертизы;

3) Ремонт, капитальный ремонт и реконструкция зданий, строений, сооружений, не являющихся объектами культурного наследия (за исключением реконструкции в части изменения объемных и высотных параметров зданий, строений, сооружений) установленных для кварталов и территорий в пределах их существующих высотных и объемных параметров;

4) Новое и компенсационное строительство в режиме регенерации с обязательным соблюдением установленных предельных параметров;

5) Строительство подземных сооружений при наличии инженерно-геологических исследований, подтверждающих отсутствие негативного влияния этих сооружений на окружающую застройку;

6) Выполнение строительных и ремонтных работ, необходимых для функционирования объектов недвижимости (прокладка инженерных коммуникаций), при условии, что после их завершения вид территории не будет искажен;

7) Реконструкция, капитальный ремонт объектов капитального строительства без увеличения их объемных и высотных характеристик, а также применения контрастных цветовых решений фасадов;

8) Перекрытие замкнутых внутриквартальных пространств, изменение высотных характеристик отдельных зданий расположенных на внутриквартальной территории (не превышающих высотных отметок первой (фронтальной) линии застройки квартала);

9) Локальное изменение лицевых фасадов на уровне первых этажей, не искажающее в целом архитектурное решение фасада (устройство витрин; устройство дверных проемов);

10) Устройство мансард на главных фасадах без изменения конфигурации крыши, (допускается повышение отметки конька на 1,0 м) на дворовых корпусах с частичным изменением конфигурации крыши: угла наклона, размеров и конфигурации оконных проемов;

11) Разрежение зарослей неценных пород деревьев и кустарников, уменьшение высоты крон высокоствольных пород деревьев.

Особые требования к градостроительным регламентам в границах территории исторического поселения регионального значения город Великие Луки

1. Требования к сохранению объектов, отнесенных к числу исторически ценных градоформирующих составляющих предмет охраны исторического поселения:

Запрещается:

1) снос объектов;

2) облицовка фасадов зданий современными отделочными материалами, не являющимися аналогами подлинных материалов;

3) выполнение строительных работ в виде изменения размеров, пропорций и параметров главных и боковых фасадов зданий, если только не воссоздается исторический облик здания;

4) изменение исторической композиции фасадов посредством устройства новых оконных и дверных проемов или закладки существующих;

5) повреждение и удаление элементов исторического декора на главном и боковых фасадах зданий;

6) размещение на уличных фасадах зданий инженерно-технического оборудования.

Разрешается:

1) проведение ремонта или капитального ремонта для поддержания в эксплуатационном состоянии, в том числе с воссозданием исторического облика здания;

2) использование при ремонтных и отделочных работах на фасадах объектов строительные материалы, аналогичные подлинным;

3) увеличение площади здания только за счет пристроек к дворовому фасаду, максимальная высота которых не должна превышать высоты конька здания;

4) выполнение пристроек, соподчиненных основному объему здания по стилистике и высотным параметрам, с использованием в оформлении фасадов строительных, отделочных материалов и декора аналогичных подлинным.

2. Ограничения в части проведения работ по размещению информационных стендов, рекламных щитов, вывесок, наружного освещения:

1) Информационные стенды, связанные с популяризацией предмета охраны исторического поселения, не должны закрывать визуальные коридоры на объекты, составляющие предмет охраны. Максимальная площадь информационного поля информационных стендов - 2,0 кв. м;

2) Элементы декоративного оформления праздничного и событийного характера (временные информационные конструкции, композиции из цветов, шаров, флагов) не должны крепиться при помощи анкерных соединений к архитектурным элементам фасадов зданий, составляющих предмет охраны исторического поселения;

3) Информационные таблички (обязательные вывески) не должны закрывать архитектурные элементы фасадов здания и нарушать их пропорциональное членение. Форма, цветовое решение, шрифт должны соподчиняться архитектурной стилистике здания. Допускается размещение информационной таблички с наименованием организации и режимом работы на кронштейнах, выполненных по форме, традиционно применяемой в XIX - начале XX веков, расположенных ниже междуэтажного карниза над 1 этажом. Площадь информационного поля обязательной вывески не более 0,7 кв. м;

4) Объекты системы городской навигационной информации высотой не более 2,5 м и площадью информационного поля не более 1 кв. м;

5) При реставрации объектов культурного наследия, реконструкции иных

объектов недвижимости необходимо установка ограждающей строительной сетки с изображением объекта реставрации (реконструкции). Паспорт объекта, при новом строительстве должен устанавливаться не выше 2,5 м от поверхности земли с площадью информационного поля не более 2,0 кв. м.

3. Детализация и визуализация требований к застройке объектов капитального строительства, малых архитектурных форм, благоустройства и озеленения в границах территории исторического поселения регионального значения г. Великие Луки должна осуществляться на основании типовых (образцовых) архитектурных решений, утвержденных в установленном порядке.

Зона Р-0. Территории объектов культурного наследия, утвержденные в установленном порядке.

Регламентные требования не устанавливаются.

Зона Р-1. Великолукская крепость.

№ п/п	Наименование характеристик и показателей, отражающих требования к содержанию градостроительного регламента	Значения характеристик и показателей
В части требований к видам разрешенного использования		
1.	Виды земельных участков и объектов капитального строительства, включаемые в основные виды разрешенного использования	использования - культурное развитие (3.6); и - историческая (9.3) (сохранение и изучение объектов культурного наследия народов Российской Федерации; (памятников истории и культуры), в том числе: объектов археологического наследия, достопримечательных мест, мест бытования исторических промыслов, производств и ремесел, недействующих военных и гражданских захоронений, объектов культурного наследия, хозяйственная деятельность, являющаяся историческим промыслом или ремеслом, а также хозяйственная деятельность, обеспечивающая познавательный туризм); - религиозное использование (3.7) (воссоздание объектов капитального строительства, предназначенных для отправления религиозных обрядов

(церкви, соборы, храмы, часовни)

2. Виды разрешенного использования земельных участков и объектов капитального строительства, включаемые в условно-разрешенные виды разрешенного использования - не устанавливаются

В части требований к ограничениям использования земельных участков и объектов капитального строительства применительно к территориям исторических поселений

3. Ограничения изменения параметров (характеристик) градостроительных рубежей - запрещается организация новых площадей, улиц, проездов и набережных
4. Ограничения изменения параметров общественных зон (площадей улиц проездов) - запрещается изменение существующего профиля улиц
5. Ограничения изменения параметров земельных участков - запрещается изменение исторически сложившихся земельных участков
6. Ограничение изменения композиционно-пространственного типа застройки - запрещается изменение сложившихся ценных композиционно-пространственных видов и панорам
7. Ограничения изменения исторически ценных градоформирующих элементов - запрещается изменение исторически ценных градоформирующих объектов - их масштаба, объема, структуры, стиля, конструктивных материалов, цветового решения, декоративных материалов и элементов
8. Ограничения изменения характера озеленения земельного участка - запрещается высадка зеленых насаждений, закрывающих обзор объектов культурного наследия и исторически ценных градоформирующих объектов
9. Ограничения изменения характера благоустройства земельного участка - Не устанавливается
10. Ограничения сохранения диссонирующих элементов - разрешается разборка по мере амортизации также принятие

застройки

маскировочных решений по окраске и изменению фасадов.

В части требований к предельным параметрам

11.	Минимальная площадь земельного участка	Не устанавливается
12.	Максимальная площадь земельного участка	Не устанавливается
13.	Максимальная протяженность земельного участка вдоль улицы	Не устанавливается
14.	Минимальная протяженность земельного участка вдоль улицы	Не устанавливается
15.	Максимальный процент застройки земельного участка	Не устанавливается
16.	Максимальная площадь застройки отдельно стоящего объекта	Не устанавливается
17.	Минимальный процент площади озеленения земельного участка	Не устанавливается
18.	Минимальный отступ от границ земельного участка	Не устанавливается
19.	Максимальная этажность	Не устанавливается
20.	Максимальная отметка от существующего уровня земли	Не устанавливается
21.	Максимальный процент застройки земельного участка прочими зданиями и сооружениями (пристройки, навесы, хозяйственные и временные сооружения)	Не устанавливается
22.	Максимальная высота застройки прочих зданий и сооружений (пристрой, навесы, хозяйственные и временные сооружения)	Не устанавливается
23.	Минимальный размер	Не устанавливается

	интервалов в уличном фронте застройки	
24.	Максимальный размер интервалов в уличном фронте застройки	Не устанавливается
25.	Отступ объекта капитального строительства от охраняемых исторических линий кварталов	Не устанавливается
26.	Ограничения в части проведения работ по размещению информационных стендов, рекламных щитов, вывесок, наружного освещения	<ul style="list-style-type: none"> - разрешается размещение объектов системы городской ориентирующей информации высотой не более 2,5 м - разрешается размещение вывесок не выше первого этажа здания, строения или сооружения с площадью информационного поля вывески не более 0,5 кв. м. Вывески не должны закрывать архитектурные и декоративные элементы фасадов здания - запрещается размещение рекламно-информационных щитов и стендов наружной рекламы, в том числе отдельно стоящих
27.	Ограничения в части наружного освещения	- разрешается установка отдельно стоящего оборудования городского освещения, отвечающего характеристикам элементов архитектурной среды
28.	Объемно-пространственные и композиционно-силуэтные характеристики (в том числе угол наклона кровли, мезонин, мансарда, слуховые окна, эркеры, балконы, фронтоны, аттики и прочее)	Не устанавливается
29.	Основные отделочные материалы. Заполнение оконных дверных проемов	Не устанавливается
30.	Элементы благоустройства (в том числе ограды, дорожные покрытия, малые формы)	Не устанавливается

Зона Р-2. Природный ландшафт

Береговые полосы реки Ловать и речки Коломенка. Территории общего пользования. Регламентные требования не устанавливаются.

Зона Р-3. Городские парки, скверы

Территории общего пользования. Регламентные требования не устанавливаются.

Зона Р-4. Малоэтажная жилая застройка (кварталы № 1,2,3,4,5,6,12,17,45,46)

№ п\п	Наименование характеристик и показателей, отражающих требования к содержанию градостроительного регламента	Значения характеристик и показателей
В части требований к видам разрешенного использования		
1.	Виды использования земельных участков и объектов капитального строительства, включаемые в основные виды разрешенного использования	- малоэтажная жилая застройка (индивидуальное жилищное строительство) (2.1) (размещение жилого дома, не предназначенного для раздела на квартиры (дом, пригодный для постоянного проживания, высотой не выше двух надземных этажей); выращивание плодовых, ягодных, овощных, бахчевых или иных декоративных или сельскохозяйственных культур; размещение гаражей и подсобных сооружений); - приусадебный участок личного подсобного хозяйства (2.2) (размещение жилого дома, не предназначенного для раздела на квартиры (дома, пригодные для постоянного проживания и высотой не выше трех надземных этажей); производство сельскохозяйственной продукции; размещение гаража и иных вспомогательных сооружений, содержание сельскохозяйственных животных).
2.	Виды разрешенного	- коммунальное обслуживание (3.1.)

использования земельных участков и объектов капитального строительства, включаемые в условно-разрешенные виды разрешенного использования

(размещение объектов капитального строительства в целях обеспечения физических и юридических лиц коммунальными услугами, в частности: поставки воды, тепла, электричества, газа, предоставления услуг связи, отвода канализационных стоков, очистки и уборки объектов недвижимости (котельных, водозаборов, очистных сооружений, насосных станций, водопроводов, линий электропередач, трансформаторных подстанций, газопроводов, линий связи, телефонных станций, канализаций, стоянок, гаражей и мастерских для обслуживания уборочной и аварийной техники, а также зданий или помещений, предназначенных для приема физических и юридических лиц в связи с предоставлением им коммунальных услуг);

- социальное обслуживание (3.2.) (службы, в которых осуществляется прием граждан по вопросам оказания социальной помощи и назначения социальных или пенсионных выплат); размещение объектов капитального строительства для размещения отделений почты и телеграфа;
- размещение объектов капитального строительства для размещения общественных некоммерческих организаций: благотворительных организаций, клубов по интересам);
- бытовое обслуживание (3.3) (размещение объектов капитального строительства, предназначенных для оказания населению или организациям бытовых услуг (мастерские мелкого ремонта, ателье, бани, парикмахерские, прачечные);
- магазины (4.4.) (размещение объектов капитального строительства, предназначенных для продажи товаров, торговая площадь которых составляет до 5000 кв. м);
- общественное питание (4.6.) (размещение объектов капитального строительства в

целях устройства мест общественного питания за плату (рестораны, кафе, столовые, закусочные, бары);
 - гостиничное обслуживание (4.7.)
 (размещение гостиниц, пансионатов, домов отдыха, не оказывающих услуги по лечению, а также иных зданий, используемых с целью извлечения предпринимательской выгоды из предоставления жилого помещения для временного проживания в них);
 - образование и просвещение (3.5.)
 (размещение объектов капитального строительства, предназначенных для воспитания, образования и просвещения (детские ясли, детские сады, школы, лицеи, гимназии, профессиональные технические училища, колледжи, художественные, музыкальные школы и училища, образовательные кружки, общества знаний, институты, университеты, организации по переподготовке и повышению квалификации специалистов и иные организации, осуществляющие деятельность по воспитанию, образованию и просвещению).

В части требований к ограничениям использования земельных участков и объектов капитального строительства применительно к территориям исторических поселений:

- | | | |
|----|---|--|
| 3. | Требования к сохранению планировочной структуры исторического поселения | <ul style="list-style-type: none"> - Сохранение принципа деления территории на квартал, осуществление периметральной застройки. - Сохранение исторически сложившихся габаритов улиц. - Расположение зданий с сохранением ритма застройки в пределах одного домовладения, с сохранением разрывов между строениями. - Главные фасады зданий должны размещаться по красным линиям с организацией входов со стороны улицы. |
| 4. | Ограничения изменения параметров общественных | <ul style="list-style-type: none"> - Сохранение существующего профиля улиц; |

зон (площадей, улиц, проездов)	- Характер придомового озеленения: газоны, цветники, палисады, локальные посадки деревьев и кустарников (не имеющих раскидистые и широкие кроны), вдоль проезжей части.
5. Ограничения изменения параметров земельных участков	- Запрещается изменение сложившихся домовладений, в том числе объединение и дробление земельных участков; - Запрещается отвод земельных участков с нарушением исторических линий застройки кварталов.
6. Ограничения изменения композиционно-пространственного типа застройки	- Запрещается изменение сложившихся композиционно-пространственных типов застройки владений: главный дом, поставленный на границу владения, с боковыми воротами;
7. Ограничения изменения характера озеленения земельного участка	Не устанавливается.
8. Ограничения изменения характера благоустройства земельного участка	Не устанавливается.
9. Ограничения диссонирующих элементов застройки	Разборка по мере амортизации, адаптация, направленная на снижение негативного влияния на ценное историческое окружение (уменьшение объема, изменение структуры фасадов, цветового решения, характера отделки фасадных поверхностей, кулисные посадки деревьев).

В части требований к предельным параметрам

10. Минимальная площадь земельного участка	240 м ²
11. Максимальная площадь земельного участка	770 м ²
12. Максимальная протяженность земельного участка вдоль улицы	35,0 м
13. Минимальная протяженность земельного участка вдоль улицы	10,0 м

14.	Максимальный процент застройки земельного участка	Не более 40 %
15.	Максимальная площадь застройки отдельно стоящего объекта	400 м ²
16.	Минимальный процент площади озеленения земельного участка	Не устанавливается
17.	Минимальный отступ от границ земельного участка.	Не устанавливается
18.	Максимальная этажность	Первая линия застройки – два этажа Внутриквартальная застройка – два этажа
19.	Максимальная отметка от существующего уровня земли	Первая линия застройки – до 10,0 м Внутриквартальная застройка – до 10,0 м
20.	Предельные параметры высоты 1-го этажа	Не устанавливается
21.	Максимальный процент застройки земельного участка прочими зданиями и сооружениями (пристройки, навесы, хозяйственные и временные сооружения)	Не устанавливается
22.	Максимальная высота застройки прочих зданий и сооружений (пристрой, навесы, хозяйственные и временные сооружения)	Не более 6,0 м до конька кровли.
23.	Минимальный размер интервалов в уличном фронте застройки	Не устанавливается
24.	Максимальный размер интервалов в уличном фронте застройки	Не устанавливается
25.	Отступ объекта капитального строительства от линий застройки кварталов	0,0 м с соблюдением охраняемых линий застройки.
26.	Предельная глубина	6,0 м

	возможной пристройки к основному объему здания первой линии (фронтальной) застройки	
27.	Предельная глубина возможной застройки объектов капитального строительства	16,0 м
28.	Предельные параметры по изменению архитектурного решения лицевых (главных) фасадов	Локальные изменения архитектурного решения лицевых (главных) фасадов не допускаются
29.	Ограничения в части наружного освещения	Разрешается установка отдельно стоящего оборудования городского освещения, отвечающего характеристикам элементов архитектурной среды.
30.	Объемно-пространственные и композиционно-силуэтные характеристики (в том числе угол наклона кровли, мезонин, мансарда, слуховые окна, эркеры, балконы, фронтоны, аттики и проч.)	<ul style="list-style-type: none"> - Максимальная протяженность уличного фасада (модуль застройки) объекта капитального строительства - не более 20,0 м - крыши двускатные и многоскатные с углом наклона от 20 до 35 градусов; - Запрещается применение нетрадиционных композиционно-силуэтных форм (криволинейных, остроугольных и ломаных объемов и пр.)
31.	Основные отделочные материалы, заполнение оконных и дверных проемов, козырьки	<ul style="list-style-type: none"> - Разрешается использование традиционных материалов (коричневый керамический кирпич, оштукатуренные поверхности, обмазка раствором по кирпичной кладке); - Разрешается установка металлических и деревянных ставней; - Запрещается применение лицевой кладки из силикатного кирпича без последующей штукатурки. - Материал кровель: листовой непрофилированный металл с соединением фальцами. - Заполнение оконных проемов - деревянные и стеклопластиковые рамы с повторением традиционной расстекловки оконных заполнений. - Заполнение наружных дверных проемов -

деревянные филенчатые, металлические имитирующие филенчатые двери.

- Козырьки, навесы - металлические кованые, деревянные резные, стилистически соответствующие традиционно применяемым в XIX - начале XX веков.

32. Цветовое решение

- Для деревянных стен - натуральный цвет дерева, покраска обшивки цветом - зеленый, охра, коричневый, голубой;

- Цветовое решение стен светлыми пастельными тонами.

- Декоративные элементы (наличники, пилястры, карнизы) - светлого оттенка, сочетающегося с цветом стен.

- Цветовое решение кровли: бордовый, темно-коричневый, вишневый, темно-зеленый, серый.

33. Элементы благоустройства (в том числе ограды, дорожные покрытия, малые формы)

- Разрешается установка ограждения земельного участка высотой не более 1,5 м, и установка ворот, калиток высотой не более 3,0 м;

- Разрешается глухое или комбинированное, деревянное и кирпичное ограждение с воротами и калитками, с вертикальной зашивкой по деревянным или каменным столбам.

Цветовое решение - коричневый керамический кирпич, покраска в цвет фасадов здания (оттенки белого, зеленого, голубого, коричневого цвета с выделением архитектурных элементов) - разрешается устройство покрытий и отмосток в материалах традиционного типа, в том числе, - булыжник, натуральный колотый камень, брусчатка.

34. Ограничения в части проведения работ по прокладке и реконструкции дорожных и инженерных коммуникаций

- Запрещается прокладка инженерных коммуникаций (воды, тепла, газа, электричества, услуг связи, отвода канализационных стоков) наземным и надземным способом;

- Разрешается прокладка инженерных коммуникаций (воды, тепла, электричества,

газа, услуг связи, отвода канализационных стоков) подземным способом;

- Разрешается размещение объектов инженерного обеспечения (трансформаторные подстанции, гидротехнические сооружения, водопроводные и канализационные очистные станции, водоводы, коллекторы, насосные станции, газораспределительные пункты, трансформаторные и тяговые подстанции и т.п.) по индивидуальным проектам, с учетом характера сложившейся застройки.

35. Требования по защите археологических объектов и культурного слоя

- в соответствии с законодательными процедурами Федерального закона от 25.06.2002 № 73-ФЗ «Об объектах культурного наследия (памятниках истории и культуры) народов Российской Федерации»

Зона Р-5. Многоквартирная жилая застройка

(кварталы № 8,13,14,15,16,19,20,21,22,23,24,25,26,27,28,29,31,32,33, 35,36,37,39,40,41,42,43,44)

№
п/п

Наименование характеристик и показателей, отражающих требования к содержанию градостроительного регламента

Значения характеристик и показателей

В части требований к видам разрешенного использования

- | | | |
|----|--|---|
| 1. | Виды использования земельных участков и объектов капитального строительства, включаемые в основные виды разрешенного использования | - среднеэтажная жилая застройка (2.5) (размещение жилых домов, предназначенных для разделения на квартиры, каждая из которых пригодна для постоянного проживания (жилые дома, высотой не выше восьми надземных этажей, разделенных на две и более квартиры); благоустройство и озеленение; размещение подземных гаражей и автостоянок; обустройство спортивных и детских площадок, площадок отдыха; |
|----|--|---|

размещение объектов обслуживания жилой застройки во встроенных, пристроенных и встроенно-пристроенных помещениях многоквартирного дома, если общая площадь таких помещений в многоквартирном доме не составляет более 20% общей площади помещений дома).

2. Виды разрешенного использования земельных участков и объектов капитального строительства, включаемые в условно-разрешенные виды разрешенного использования
- коммунальное обслуживание (3.1.) (размещение объектов капитального строительства в целях обеспечения физических и юридических лиц коммунальными услугами, в частности: поставки воды, тепла, электричества, газа, предоставления услуг связи, отвода канализационных стоков, очистки и уборки объектов недвижимости (котельных, водозаборов, очистных сооружений, насосных станций, водопроводов, линий электропередач, трансформаторных подстанций, газопроводов, линий связи, телефонных станций, канализаций, стоянок, гаражей и мастерских для обслуживания уборочной и аварийной техники, а также зданий или помещений, предназначенных для приема физических и юридических лиц в связи с предоставлением им коммунальных услуг);
 - социальное обслуживание (3.2.) (службы, в которых осуществляется прием граждан по вопросам оказания социальной помощи и назначения социальных или пенсионных выплат); размещение объектов капитального строительства для размещения отделений почты и телеграфа; размещение объектов капитального строительства для размещения общественных некоммерческих организаций: благотворительных организаций, клубов по интересам);
 - бытовое обслуживание (3.3) (размещение объектов капитального строительства, предназначенных для оказания населению или организациям бытовых услуг (мастерские мелкого ремонта, ателье, бани,

- парикмахерские, прачечные);
- магазины (4.4.) (размещение объектов капитального строительства, предназначенных для продажи товаров, торговая площадь которых составляет до 5000 кв. м);
- общественное питание (4.6.) (размещение объектов капитального строительства в целях устройства мест общественного питания за плату (рестораны, кафе, столовые, закусочные, бары);
- гостиничное обслуживание (4.7.) (размещение гостиниц, пансионатов, домов отдыха, не оказывающих услуги по лечению, а также иных зданий, используемых с целью извлечения предпринимательской выгоды из предоставления жилого помещения для временного проживания в них).

В части требований к ограничениям использования земельных участков и объектов капитального строительства применительно к территориям исторических поселений:

- | | |
|---|--|
| 3. Ограничения изменения градостроительных параметров (характеристик) | <ul style="list-style-type: none"> - Сохранение принципа деления территории на кварталы и осуществление периметральной застройки. - Сохранение исторически сложившихся габаритов улиц. - Расположение зданий по линиям градостроительного регулирования кварталов с сохранением ритма застройки, с сохранением разрывов между строениями. - Сохранение фронта застройки и ликвидация разрывов, возникших в результате утрат объектов недвижимости. |
| 4. Ограничения изменений параметров общественных зон (площадей, улиц, проездов) | <ul style="list-style-type: none"> - Сохранение существующего профиля улиц; - Разрешается устройство тротуаров по обе стороны проезжей части; - Характер придомового озеленения: газоны, цветники, палисады, локальные посадки деревьев и кустарников, вдоль проезжей части. |

5. Ограничения изменения параметров земельных участков	Не устанавливаются.
6. Ограничения изменения композиционно-пространственного типа застройки	<p>- Вспомогательные здания и сооружения не должны выходить за линию застройки, фасады, выходящие на красную линию, должны отвечать стилистике и композиции зданий, составляющих историческую застройку.</p> <p>- Конструкции кровель зданий вальмовые четырехскатные с уклоном от 20 до 30 градусов. Допустимо использование двускатных крыш для зданий, строений, выходящих торцевыми фасадами с фронтонами на линию застройки и уклоном крыши от 20 до 30 градусов.</p> <p>- Не допускается устройство односкатных кровель, мансардных кровель с конструкциями ломаной формы, кровель с уклоном более 30 градусов.</p> <p>- Запрещаются доминантные элементы в завершениях зданий и сооружений за исключением застройки, фиксирующей угол квартала.</p>
7. Ограничения изменения характера озеленения земельного участка	Не устанавливается.
8. Ограничения изменения характера благоустройства земельного участка	Не устанавливается.
9. Ограничения диссонирующих элементов застройки	Разборка по мере амортизации - разрешается адаптация, направленная на снижение негативного влияния на ценное историческое окружение (уменьшение объема, изменение структуры фасадов, цветового решения, характера отделки фасадных поверхностей, кулисные посадки деревьев).

В части требований к предельным параметрам:

11. Минимальная площадь земельного участка	Не устанавливается.
12. Максимальная площадь	Не устанавливается.

	земельного участка	
13.	Максимальная протяженность земельного участка вдоль улицы	Не устанавливается.
14.	Минимальная протяженность земельного участка вдоль улицы	Не устанавливается.
15.	Максимальный процент застройки земельного участка	
16.	Максимальная площадь застройки отдельно стоящего объекта	Не устанавливается.
17.	Минимальный процент площади озеленения земельного участка	Не устанавливается.
18.	Минимальный отступ от границ земельного участка.	Не устанавливается.
19.	Максимальная этажность	Пять этажей
20.	Максимальная отметка от существующего уровня земли до конькового завершения при устройстве двух и много скатной кровли.	До 20,0 м
21.	Максимальная отметка от существующего уровня земли до верхней отметки парапета- при устройстве плоской кровли..	До 17,0 м
22.	Предельные параметры высоты 1-го этажа	Не устанавливается
23.	Максимальный процент застройки земельного участка прочими зданиями и сооружениями (пристройки, навесы, хозяйственные и временные сооружения)	Не устанавливается
24.	Максимальная высота застройки прочих зданий и	Не устанавливается.

	сооружений (пристрои, навесы, хозяйственные и временные сооружения)	
25.	Минимальный размер интервалов в уличном фронте застройки	Не устанавливается
26.	Максимальный размер интервалов в уличном фронте застройки	Не устанавливается
27.	Отступ объекта капитального строительства от охраняемых исторических линий кварталов	0,0 м с соблюдением охраняемых линий застройки.
28.	Предельная глубина возможной пристройки к основному объему здания первой линии (фронтальной) застройки	До 6,0 м.
29.	Предельная глубина возможной застройки объектов капитального строительства	До 16,0 м.
30.	Требования к архитектурному проектированию	<ul style="list-style-type: none"> - Застройка должна производиться с учетом традиционных архитектурных форм, метрических и пропорциональных параметров элементов фасадов, характерных для архитектуры Великие Луки периода середины XX века (1950г.). - Схемы, отображающие архитектурные решения зданий, строений, сооружений в целях обоснования принятых решений должны быть разработаны на основании комплексных историко-градостроительных и архитектурных исследований и содержать графические развертки с корректно вписанным в них объектом строительства.
31.	Ограничения в части наружного освещения	Разрешается установка отдельно стоящего оборудования городского освещения, отвечающего характеристикам элементов архитектурной среды.
32.	Объемно-пространственные	- Максимальная протяженность уличного

- и композиционно-силуэтные характеристики фасада объекта капитального строительства - не более 36,0 м
- крыши плоские, эксплуатируемые, озелененные;
 - двух и много скатные с углом наклона от 20 до 35 градусов;
 - мансардные окна в плоскости кровли.
 - Запрещается применение нетрадиционных композиционно-силуэтных форм (криволинейных, остроугольных и ломаных объемов и пр.).
33. Основные отделочные материалы, заполнение оконных и дверных проемов, козырьки
- Разрешается использование традиционных материалов (керамический кирпич, оштукатуренные поверхности);
 - Запрещается применение лицевой кладки из силикатного кирпича без последующей штукатурки.
 - Запрещается использование нетрадиционных материалов - сайдинга, профилированного металла, пластика.
34. Цветовое решение
- Цветовое решение стен в гамме светлых пастельных тонов.
 - Архитектурные детали (наличники, пилястры, карнизы) - белого цвета.
 - Цветовое решение кровли: бордовый, темно-коричневый, вишневый, темно-зеленый, серый.
35. Элементы благоустройства (в том числе ограды, дорожные покрытия, малые формы)
- Благоустройство территории с применением малых архитектурных форм в соответствии с типовыми решениями, утвержденными в установленном порядке.
36. Ограничения в части проведения работ по прокладке и реконструкции дорожных и инженерных коммуникаций
- Запрещается прокладка инженерных коммуникаций (воды, тепла, газа, электричества, услуг связи, отвода канализационных стоков) наземным и надземным способом;
 - Разрешается прокладка инженерных коммуникаций (воды, тепла, электричества, газа, услуг связи, отвода канализационных стоков) подземным способом;
 - Разрешается размещение объектов инженерного обеспечения (трансформаторные подстанции,

гидротехнические сооружения, водопроводные и канализационные очистные станции, водоводы, коллекторы, насосные станции, газораспределительные пункты, трансформаторные и тяговые подстанции и тп.) по индивидуальным проектам, с учетом характера сложившейся застройки.

37. Требования по защите археологических объектов и культурного слоя - в соответствии с законодательными процедурами Федерального закона от 25.06.2002 № 73-ФЗ «Об объектах культурного наследия (памятниках истории и культуры) народов Российской Федерации»

Зона Р-6. Общественно-деловая зона
(кварталы № 7,8,9,10,11,25,28,30,34,38)

№ п/п	Наименование характеристик и показателей, отражающих требования к содержанию градостроительного регламента	Значения характеристик и показателей
В части требований к видам разрешенного использования		
1.	Виды использования земельных участков и объектов капитального строительства, включаемые в основные виды разрешенного использования	<p>- общественное использование объектов капитального строительства (3.0.) (Размещение объектов капитального строительства в целях обеспечения удовлетворения бытовых, социальных и духовных потребностей человека. Содержание данного вида разрешенного использования включает в себя содержание видов разрешенного использования с кодами 3.1, 3.2 - 3.5, 3.5.1, 3.5.2, 3.6 - 3.9, 4.0 – 4.7);</p> <p>- гостиничное обслуживание (4.7.) (размещение гостиниц, пансионатов, домов отдыха, не оказывающих услуги по лечению, а также иных зданий, используемых с целью извлечения предпринимательской выгоды из предоставления жилого помещения для</p>

временного проживания в них);

2. Виды разрешенного использования земельных участков и объектов капитального строительства, включаемые в условно-разрешенные виды разрешенного использования
- коммунальное обслуживание (3.1.) (размещение объектов капитального строительства в целях обеспечения физических и юридических лиц коммунальными услугами, в частности: поставки воды, тепла, электричества, газа, предоставления услуг связи, отвода канализационных стоков, очистки и уборки объектов недвижимости (котельных, водозаборов, очистных сооружений, насосных станций, водопроводов, линий электропередач, трансформаторных подстанций, газопроводов, линий связи, телефонных станций, канализаций, стоянок, гаражей и мастерских для обслуживания уборочной и аварийной техники, а также зданий или помещений, предназначенных для приема физических и юридических лиц в связи с предоставлением им коммунальных услуг);
 - социальное обслуживание (3.2.) (службы, в которых осуществляется прием граждан по вопросам оказания социальной помощи и назначения социальных или пенсионных выплат); размещение объектов капитального строительства для размещения отделений почты и телеграфа; размещение объектов капитального строительства для размещения общественных некоммерческих организаций: благотворительных организаций, клубов по интересам);
 - бытовое обслуживание (3.3) (размещение объектов капитального строительства, предназначенных для оказания населению или организациям бытовых услуг (мастерские мелкого ремонта, ателье, бани, парикмахерские, прачечные);
 - магазины (4.4.) (размещение объектов капитального строительства, предназначенных для продажи товаров, торговая площадь которых составляет до

5000 кв. м);

- общественное питание (4.6.) (размещение объектов капитального строительства в целях устройства мест общественного питания за плату (рестораны, кафе, столовые, закусочные, бары)

В части требований к ограничениям использования земельных участков и объектов капитального строительства применительно к территориям исторических поселений:

- | | | |
|----|--|---|
| 3. | Требования к сохранению планировочной структуры исторического поселения | <ul style="list-style-type: none">- Сохранение принципа деления территории на кварталы, осуществление периметральной, застройки.- Сохранение исторически сложившихся габаритов улиц.- Расположение зданий по линиям градостроительного регулирования с сохранением разрывов между строениями.- Главные фасады зданий должны размещаться по линиям градостроительного регулирования с организацией входов со стороны улицы. |
| 4. | Ограничения изменения параметров общественных зон (площадей, улиц, проездов) | <ul style="list-style-type: none">- Сохранение существующего профиля улиц;- Характер придомового озеленения: газоны, цветники, палисады, локальные посадки деревьев и кустарников (не имеющих раскидистые и широкие кроны), вдоль проезжей части. |
| 5. | Ограничения изменения параметров земельных участков | <ul style="list-style-type: none">- Запрещается изменение сложившихся домовладений, в том числе объединение и дробление земельных участков;- Запрещается отвод земельных участков с нарушением линий градостроительного регулирования застройки кварталов. |
| 6. | Ограничения изменения композиционно-пространственного типа застройки | <ul style="list-style-type: none">- Запрещается изменение сложившихся композиционно-пространственных типов застройки. |
| 7. | Ограничения изменения характера озеленения земельного участка | Не устанавливается |
| 8. | Ограничения изменения | Не устанавливается. |

характера благоустройства
земельного участка

- | | | |
|----|---|--|
| 9. | Ограничения
диссонирующих элементов
застройки | Разборка по мере амортизации, адаптация,
направленная на снижение негативного
влияния на ценное историческое
окружение (уменьшение объема,
изменение структуры фасадов, цветового
решения, характера отделки фасадных
поверхностей, кулисные посадки
деревьев). |
|----|---|--|

В части требований к предельным параметрам:

- | | | |
|-----|--|---------------------|
| 10. | Минимальная площадь
земельного участка | Не устанавливается. |
| 11. | Максимальная площадь
земельного участка | Не устанавливается. |
| 12. | Максимальная
протяженность земельного
участка вдоль улицы | Не устанавливается. |
| 13. | Минимальная
протяженность земельного
участка вдоль улицы | Не устанавливается. |
| 14. | Максимальный процент
застройки земельного
участка | Не более 40 % |
| 15. | Максимальная площадь
застройки отдельно стоящего
объекта | Не устанавливается. |
| 16. | Минимальный процент
площади озеленения
земельного участка | Не устанавливается. |
| 17. | Минимальный отступ от
границ земельного участка. | Не устанавливается. |
| 18. | Максимальная этажность | Пять этажей |
| 19. | Максимальная отметка от
существующего уровня
земли до конькового
завершения при двух и
много скатной кровли. | До 20,0 м. |
| 20. | Максимальная отметка от
существующего уровня | До 17,0 м. |

	земли до верхней отметки парапета пр плоской кровли.	
21.	Предельные параметры высоты 1-го этажа	Не устанавливается.
22.	Максимальный процент застройки земельного участка прочими зданиями и сооружениями (пристройки, навесы, хозяйственные и временные сооружения)	Не устанавливается.
23.	Максимальная высота застройки прочих зданий и сооружений (пристрой, навесы, хозяйственные и временные сооружения)	Не более 10,0 м до конька кровли.
24.	Минимальный размер интервалов в уличном фронте застройки	Не устанавливается
25.	Максимальный размер интервалов в уличном фронте застройки	Не устанавливается
26.	Отступ объекта капитального строительства от охраняемых исторических линий кварталов	0,0 м с соблюдением охраняемых линий застройки.
27.	Предельная глубина возможной пристройки к основному объему здания первой линии (фронтальной) застройки	Не устанавливается
28.	Предельная глубина возможной застройки объектов капитального строительства	Не устанавливается
29.	Ограничения в части наружного освещения	Разрешается установка отдельно стоящего оборудования городского освещения, отвечающего характеристикам элементов архитектурной среды.
30.	Объемно-пространственные и композиционно-силуэтные характеристики	- Максимальная протяженность уличного фасада (модуль застройки) объекта капитального строительства - не более 36,0

	<p>м - крыши двускатные и многоскатные с углом наклона от 20 до 35 градусов;</p> <p>- Запрещается применение нетрадиционных композиционно-силуэтных форм (криволинейных, остроугольных и ломаных объемов и пр.)</p>
31. Основные отделочные материалы, заполнение оконных и дверных проемов, козырьки	<p>- Разрешается использование традиционных материалов (коричневый керамический кирпич, оштукатуренные поверхности);</p> <p>- Запрещается применение лицевой кладки из силикатного кирпича без последующей штукатурки.</p> <p>- Материал кровель: листовой не профилированный металл с соединением фальцами.</p> <p>- Заполнение оконных проемов - деревянные и стеклопластиковые рамы с повторением традиционной расстекловки оконных заполнений.</p> <p>- Разрешается установка металлических и деревянных ставней;</p> <p>- Заполнение наружных дверных проемов - деревянные филенчатые, металлические имитирующие филенчатые двери.</p> <p>- Козырьки, навесы - металлические кованые, деревянные резные, стилистически соответствующие традиционно применяемым в XIX - начале XX веков.</p>
32. Цветовое решение	<p>- Цветовое решение стен светлыми пастельными тонами.</p> <p>- Декоративные элементы (наличники, пилястры, карнизы) - светлого оттенка, сочетающегося с цветом стен.</p> <p>- Цветовое решение кровли: бордовый, темно-коричневый, вишневый, темно-зеленый, серый.</p>
33. Элементы благоустройства (в том числе ограды, дорожные покрытия, малые формы)	<p>- Разрешается установка ограждения земельного участка высотой не более 1,8 м.;</p> <p>- Разрешается глухое или комбинированное, деревянное и кирпичное</p>

ограждение с воротами и калитками, с вертикальной зашивкой по деревянным или каменным столбам.

- Цветовое решение - коричневый керамический кирпич, покраска в цвет фасадов здания (оттенки белого, зеленого, голубого, коричневого цвета с выделением архитектурных элементов) - разрешается устройство покрытий и отмосток в материалах традиционного типа, в том числе, - булыжник, натуральный колотый камень, брусчатка.

34. Ограничения в части проведения работ по прокладке и реконструкции дорожных и инженерных коммуникаций

- Запрещается прокладка инженерных коммуникаций (воды, тепла, газа, электричества, услуг связи, отвода канализационных стоков) наземным и надземным способом;

- Разрешается прокладка инженерных коммуникаций (воды, тепла, электричества, газа, услуг связи, отвода канализационных стоков) подземным способом;

- Разрешается размещение объектов инженерного обеспечения (трансформаторные подстанции, гидротехнические сооружения, водопроводные и канализационные очистные станции, водоводы, коллекторы, насосные станции, газораспределительные пункты, трансформаторные и тяговые подстанции и т.п.) по индивидуальным проектам, с учетом характера сложившейся застройки.

35. Требования по защите археологических объектов и культурного слоя

- в соответствии с законодательными процедурами Федерального закона от 25.06.2002 № 73-ФЗ «Об объектах культурного наследия (памятниках истории и культуры) народов Российской Федерации»

Зона Р-7. Общественные территории.

№	Наименование	Значения характеристик и показателей
----------	---------------------	---

п/п **характеристик и показателей, отражающих требования к содержанию градостроительного регламента**

В части требований к видам разрешенного использования

- | | |
|---|---|
| 1. Виды использования земельных участков и объектов капитального строительства, включаемые в основные виды разрешенного использования | <ul style="list-style-type: none">- Земельные участки (территории) общего пользования (12.0) (размещение объектов улично-дорожной сети, автомобильных дорог и пешеходных тротуаров в границах населенных пунктов, пешеходных переходов, набережных, береговых полос водных объектов общего пользования, скверов, бульваров, площадей, проездов, малых архитектурных форм благоустройства).- Автомобильный транспорт (7.2) (размещение автомобильных дорог и технически связанных с ними сооружений; размещение зданий и сооружений, предназначенных для обслуживания пассажиров, а также обеспечивающие работу транспортных средств, размещение объектов, предназначенных для размещения постов органов внутренних дел, ответственных за безопасность дорожного движения; оборудование земельных участков для стоянок автомобильного транспорта, а также для размещения депо (устройства мест стоянок) автомобильного транспорта, осуществляющего перевозки людей по установленному маршруту). |
| 2. Виды разрешенного использования земельных участков и объектов капитального строительства, включаемые в условно-разрешенные виды разрешенного использования | <ul style="list-style-type: none">- Коммунальное обслуживание (3.1) (Размещение объектов капитального строительства в целях обеспечения физических и юридических лиц коммунальными услугами, в частности: поставки воды, тепла, электричества, газа, предоставления услуг связи, отвода канализационных стоков, очистки и уборки объектов недвижимости (котельных, |

водозаборов, очистных сооружений, насосных станций, водопроводов, линий электропередач, трансформаторных подстанций, газопроводов, линий связи, телефонных станций, канализаций, стоянок, гаражей и мастерских для обслуживания уборочной и аварийной техники, а также зданий или помещений, предназначенных для приема физических и юридических лиц в связи с предоставлением им коммунальных услуг)).

3. Виды использования земельных участков и объектов капитального строительства, включаемые в условно разрешенные виды использования - Не устанавливаются.

Ограничения на использование земельных участков и объектов, отнесенных к числу исторически ценных градостроительных объектов

4. Требования к сохранению объектов, отнесенных к числу исторически ценных градостроительных, составляющих предмет охраны исторического поселения
- Запрещается:
- использование строительных технологий, создающих динамические нагрузки и оказывающих негативное воздействие на объекты, составляющие предмет охраны исторического поселения.
- Разрешается:
- проведение ремонта или капитального ремонта для поддержания в эксплуатационном состоянии;

Ограничения на использование земельных участков, требования к строительству и реконструкции объектов капитального строительства

5. Требования к сохранению планировочной структуры исторического поселения - Сохранения исторически сложившейся трассировки и габаритов улиц.
6. Предельные параметры разрешенного строительства, реконструкции объектов капитального строительства
- При реконструкции дорог и благоустройстве территории запрещается поднятие отметок дорог и тротуаров выше уровня дневной поверхности, соответствующей времени застройки данной территории.
 - При реконструкции дорог и

благоустройстве территории запрещается демонтаж выявляемых фрагментов мощения тротуаров и дорог.

7. Санитарно-гигиенические и экологические требования
- Организация покрытия тротуаров с применением долговечных материалов, имитирующих природный камень, допускающих механическую чистку, уборку и надлежащее содержание их в процессе эксплуатации.
 - Обустройство и озеленение прилегающих тротуаров и газонов при условии обеспечения визуального восприятия объектов, составляющих предмет охраны исторического поселения в их историко-градостроительной и природной среде.

Зона Р-8. Промышленные и коммунально-складские территории

Наличие данной зоны обусловлено исторически сложившимся существованием объектов производственной деятельности на территории исторического поселения. Важным критерием при определении видов разрешенного использования земельных участков и направленности производственной деятельности является требование по физической сохранности предмета охраны, в связи с чем запрещается размещение производственных предприятий с потенциально опасными производственными процессами: большими санитарно-защитными зонами, химическими загрязнениями, взрывоопасными, с динамическими воздействиями, аккумулирующие большие автомобильные потоки.

Требования по предельным параметрам разрешенного строительства направлены на сохранения масштаба, стилистики застройки исторического центра и призванной служить фоном.

№ п/п	Наименование характеристик и показателей, отражающих требования к содержанию градостроительного регламента	Значения характеристик и показателей
В части требований к видам разрешенного использования		
1.	Виды использования земельных участков и объектов капитального строительства, включаемые	- Легкая промышленность (6.3) (Размещение объектов капитального строительства, предназначенных для текстильной, фарфоро-фаянсовой,

в основные виды
разрешенного использования

электронной промышленности).

- Пищевая промышленность (6.4) (Размещение объектов пищевой промышленности, по переработке сельскохозяйственной продукции способом, приводящим к их переработке в иную продукцию (консервирование, копчение, хлебопечение), в том числе для производства напитков, алкогольных напитков и табачных изделий).

- Склады (6.9) (Размещение сооружений, имеющих назначение по временному хранению, распределению и перевалке грузов (за исключением хранения стратегических запасов), не являющихся частями производственных комплексов, на которых был создан груз: промышленные базы, склады, погрузочные терминалы и доки, нефтехранилища и нефтеналивные станции, газовые хранилища и обслуживающие их газоконденсатные и газоперекачивающие станции, элеваторы и продовольственные склады, за исключением железнодорожных перевалочных складов)

- Целлюлозно-бумажная промышленность (6.11) (Размещение объектов капитального строительства, предназначенных для целлюлозно-бумажного производства, производства целлюлозы, древесной массы, бумаги, картона и изделий из них, издательской и полиграфической деятельности, тиражирования записанных носителей информации)

2. Виды разрешенного
использования земельных
участков и объектов
капитального строительства,
включаемые в условно-
разрешенные виды
разрешенного использования

- Магазины (4.4.) (размещение объектов капитального строительства, предназначенных для продажи товаров, торговая площадь которых составляет до 5000 кв. м).

- Общественное питание (4.6.) (размещение объектов капитального строительства в целях устройства мест общественного питания за плату (рестораны, кафе, столовые, закусочные,

бары).

- Обслуживание автотранспорта (4.9.) (размещение постоянных или временных гаражей с несколькими стояночными местами, стоянок (парковок), гаражей, в том числе многоярусных).

- Коммунальное обслуживание (3.1) (Размещение объектов капитального строительства в целях обеспечения физических и юридических лиц коммунальными услугами, в частности: поставки воды, тепла, электричества, газа, предоставления услуг связи, отвода канализационных стоков, очистки и уборки объектов недвижимости (котельных, водозаборов, очистных сооружений, насосных станций, водопроводов, линий электропередач, трансформаторных подстанций, газопроводов, линий связи, телефонных станций, канализаций, стоянок, гаражей и мастерских для обслуживания уборочной и аварийной техники, а также зданий или помещений, предназначенных для приема физических и юридических лиц в связи с предоставлением им коммунальных услуг)).

В части требований к ограничениям использования земельных участков и объектов капитального строительства применительно к территориям исторических поселений:

- | | |
|---|--|
| 3. Требования к сохранению планировочной структуры исторического поселения | - Разрешается регенерация существующей застройки, компенсационная застройка в рамках приспособления зданий для современного использования. |
| 4. Требования к сохранению объемно-пространственной структуры, силуэта застройки, городских панорам | - Конструкции кровель зданий вальмовые четырехскатные с уклоном от 20 до 35 градусов.
- Допустимо использование двускатных крыш для зданий, строений, выходящих торцевыми фасадами с фронтонами на линию застройки и уклоном крыши от 20 до 35 градусов.
- Не допускается устройство односкатных |

- кровель, мансардных кровель с конструкциями ломаной формы, кровель с уклоном более 30 градусов.
- Запрещаются доминантные элементы в завершениях зданий и сооружений.
 - Строительство зданий осуществлять при условии обеспечения преемственности архитектурных решений, используя за образец стилистику, пропорции, отделочные материалы объектов культурного наследия производственного назначения.
 - Схемы, отображающие архитектурные решения зданий, строений, сооружений в целях обоснования принятых решений должны быть разработаны на основании комплексных историко-градостроительных, архивных и иных необходимых исследований, содержать графические развертки с корректно вписанным в них объектом строительства.
6. Предельные параметры разрешенного строительства, реконструкции объектов капитального строительства
- Максимальная высота здания от поверхности земли до венчающего конька скатной кровли не более 20,0 м.
 - Вспомогательные постройки высотой от поверхности земли до венчающего конька скатной кровли не более 10,0 м.
7. Требования к строительным и отделочным материалам
- Материал отделки фасадов: красный керамический кирпич с расшивкой швов, покраска фасадной краской, гладкие поверхности с последующей окраской.
 - Материал кровель: листовой не профилированный металл с соединением фальцами.
 - При реконструкции зданий, диссонирующих и не адаптированных к исторической застройке, снижение их негативного влияния путем использования в отделке фасадов традиционных строительных материалов (красный кирпич, дерево) или имитирующих натуральные отделочные строительные материалы с использованием неярких

8. Требования к цветовой гамме	<p>(пастельных) оттенков, за исключением сайдинга, металлического профлиста.</p> <ul style="list-style-type: none"> - Цветовое решение стен в терракотовой гамме: Архитектурные детали (наличники, пилястры, карнизы) - белого цвета. - Цветовое решение кровли: бордовый, темно-коричневый, вишневый, темно-зеленый, серый.
9. Требования к элементам благоустройства и озеленения	<ul style="list-style-type: none"> - Использование в покрытии пешеходных тротуаров натурального камня или материалов, имитирующих натуральный камень. - Максимальную высоту ограждений земельных участков до 2,5 м. - Ограждения, ворота, калитки должны быть выполнены в традиционных для исторической застройки формах и материалах (красный керамический кирпич, дерево, металлические решетчатые). - Не допускается применение ограждений земельных участков из профилированных листов и сборных железобетонных элементов. - Обустройство и озеленение прилегающих к земельным участкам тротуаров и газонов при условии обеспечения визуального восприятия объектов, составляющих предмет охраны исторического поселения в их историко-градостроительной среде.
10. Санитарно-гигиенические и экологические требования	<ul style="list-style-type: none"> - Запрещается размещение химически опасных, взрывоопасных и пожароопасных объектов.
11. Требования по защите археологических объектов и культурного слоя	<ul style="list-style-type: none"> - в соответствии с законодательными процедурами Федерального закона от 25.06.2002 № 73-ФЗ «Об объектах культурного наследия (памятниках истории и культуры) народов Российской Федерации»

Зона Р-9. Кладбища. Казанское, Коломенское (Успенское)


Требования к градостроительному регламенту территориальных зон

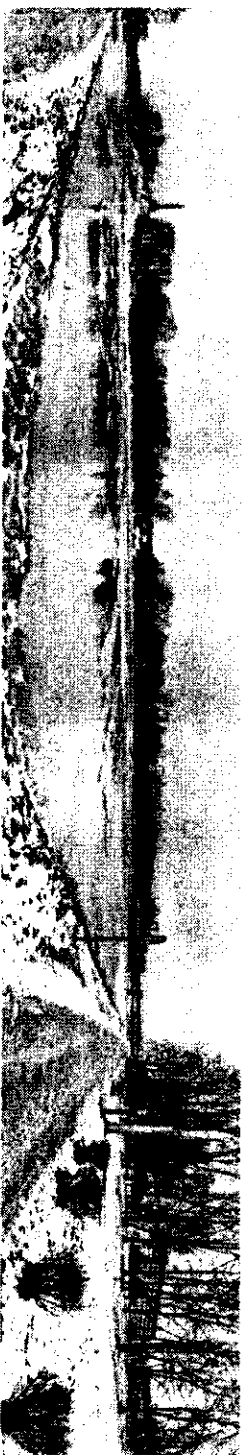
правил землепользования и застройки:

№ п/п	Наименование характеристик и показателей, отражающих требования к содержанию градостроительного регламента	Значения характеристик и показателей
В части требований к видам разрешенного использования		
1.	Виды использования земельных участков и объектов капитального строительства, включаемые в основные виды разрешенного использования	- Ритуальная деятельность (12.1) (Размещение кладбищ, крематориев и мест захоронения; размещение соответствующих культовых сооружений)

Приложение 1 к предмету
охраны (раздел «VI.
Композиционно-видовые связи
(панорамы), соотношение
природного и созданного
человеком окружения»
приложения № 2),
утвержденному приказом
Комитета по охране объектов
культурного наследия
Псковской области
№ 51 от 11 февраля 2019 г.

Охраняемые панорамы

№ П/п	Охриваемые панорамы и виды	Элементы охраны	Мероприятия по сохранению
1		<p>1.3. Левобережной панораме набережной р. Ловати со стороны пл. Ленина доминирует Велико-Увская крепость и Спасицк Саввы</p> <p>1.2. Фрагмент панорамы</p>	<p>4</p>
1	<p>Левобережная панорама набережной р. Ловати со стороны пл. Ленина (с набережной сквера)</p>	<ul style="list-style-type: none"> - открытое пространство окружения великолуцкого крепости и открытый партерный ландшафт поймы реки Ловати; - доминирование Монумента Славы; - акцентная роль комплекса памятника Александру Матросову и здания музея. 	<ul style="list-style-type: none"> - воссоздание Воскресенского собора и Спасской церкви с организацией смотровых площадок; - регулирование растительности на территориях общего пользования Ветских Лук и поймы реки Ловати;



2.1. В непрерывной левобережной панораме наносельской р. Ловати со стороны пл. Ленина доминирует Невицкая крепость и Осицкий Славко-памятник - музей Александра Магросова, мост через реку Ловать



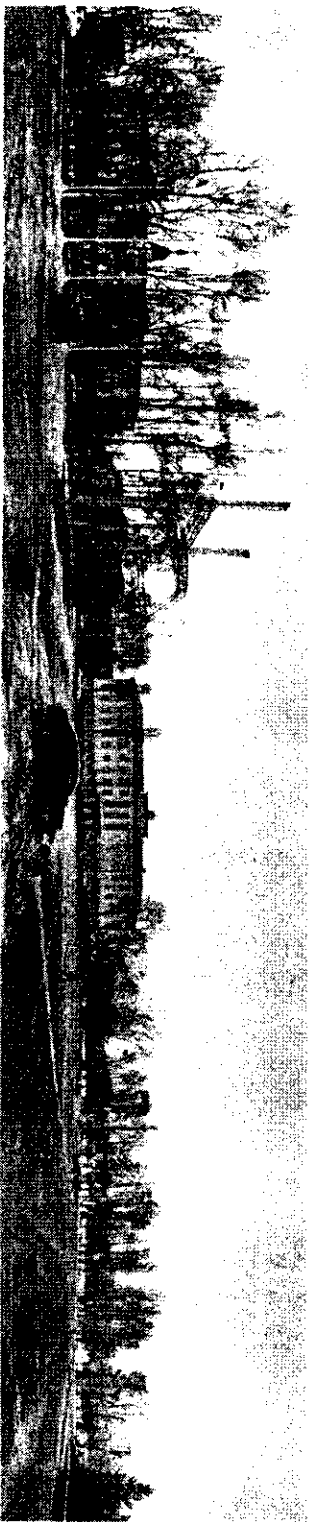
2.2. В вечерней левобережной панораме набережной р. Ловати со стороны пл. Ленина особую роль играет освещение мемориального сквера А.Магросова



2.3. При движении по наносельской впасть Ловати в районе сквера у пл. Ленина открывается панорама крепости и пространство площади

2	Панорама левобережной и правобережной набережной вдоль Ловати в районе сквера	- открытое пространство - окружение - велико-душкой крепости и открытой партерной	-воссоздание Воскресенского собора, Троицкой и Спасской церкви с организацией смотровых
---	---	---	---

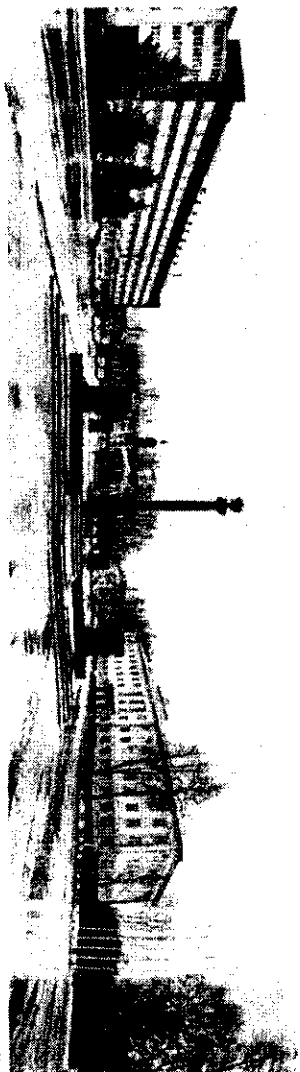
У пл. Ленина	<ul style="list-style-type: none"> - ландшафт пойма реки Ловати; - доминирование Монумента Славы и здания музея Александра Матросова; - акцентная роль комплекса памятника Александру Матросову и здания музея. 	<ul style="list-style-type: none"> - площадь; - регулирование растительности на территориях общего пользования Великих Лук и поймы реки Ловати;
--------------	--	---



У пл. Ленина (был Горьков) имеет много отпловых раскряния, вкочья аужные планы здания, состоят вкочья периметр вкочья и открытое пространство поймы р. Ловати с раскрянием дальних планов (квоберекья и великого кь вкочья вкочья)



3.2. Несмотря на утрату открытого пространства Вознесенского монастыря, завершение Вознесенского собора является главной доминантой площади Ленина и центральной части города в целом

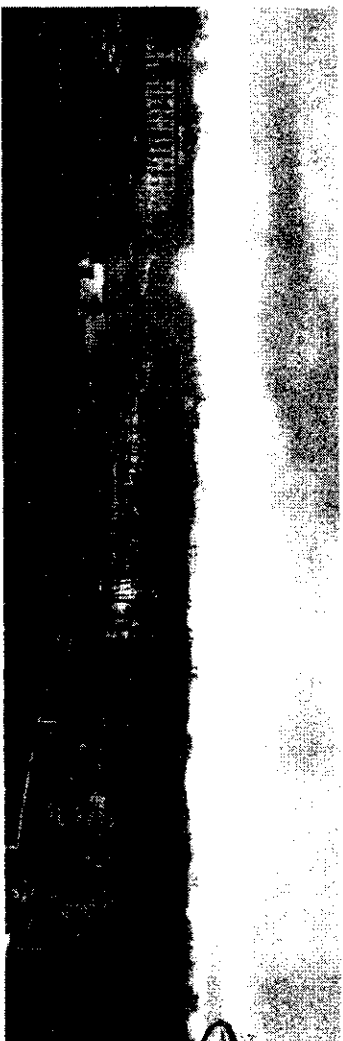


3.3. В просторном пешеходном пространстве можно выделить памятник-стелу в честь героя войны, стелу в честь героя войны, стелу в честь героя войны

3
Панорама пл. Ленина

- масштаб и пропорциональное соотношение: высокие характеристики периметральной застройкой площади Ленина, соотношение открытых и застроенных пространств;
- акцентная роль памятника-стелы «Город воинской славы» доминирование

- воссоздание Троицкой церкви с организованными смотровой площадки на колокольне храма;
- ретупирование растительности на территории площади;
- формирование дополнительного освещения значимых и акцентных элементов площади в вечернее время



4.1. Панорама площади Ленина с высоких точек восприятия (с балкона гос. здания Юбилейная) подчеркивает ее многофункциональность

4
Панорама пл. Ленина

- масштаб и пропорциональное соотношение: высокие характеристики периметральной застройки площади Ленина, соотношение открытых и застроенных пространств;
- акцентная роль памятника-стелы «Город воинской славы» доминирование

- воссоздание Троицкой церкви с организованными смотровой площадки на колокольне храма;
- ретупирование растительности на территории площади;
- формирование дополнительного освещения значимых и акцентных элементов площади в вечернее время



5.1 Панорама центральной части города со стороны сквера у дома №1 по ул. Холмской (от памятника жертвам политического репрессии)

- соотношение открытых и застроенных пространств;
- природная компонента - пойма реки Ловати и озелененные пространства на надпойменных террас;

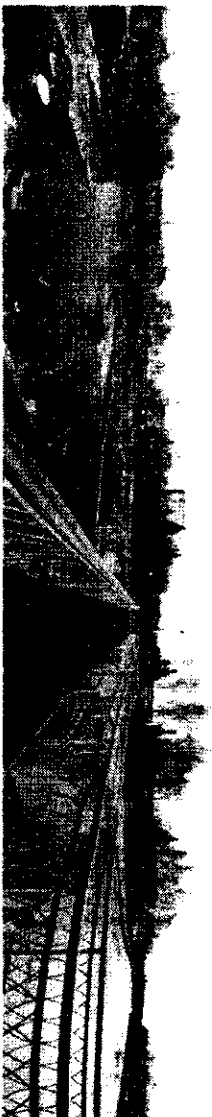
В докладе особое внимание на объектах (левобережная) и зоне поворота доминирует обьем Пятицкой церкви (а и др. (ср.слайд))

- воссоздание Пятицкой церкви с органически смотровой площадки на колокольне храма;
- регулирование растительности на территории поймы р.Ловати и надпойменных террас.

5 Панорама центральной части города со стороны сквера у дома №1 по ул. Холмской



6.1 Панорама излучины реки Ловати в районе плотины



6.2 Непрерывная линейная панорама левобережья реки Ловати в районе плотины

6	<p>Непрерывная линейная панорама левобережья и излучины реки Ловати в районе плотины</p>	<p>- соотношение открытых и застроенных пространств; - природная компонента – пойма реки Ловати и озелененные пространства напоймиенных террас; - плотина на историческом традиционном месте, пешеходный мостовой переход через реку в районе плотины.</p> <p><i>В описательной части на близком (левобережному) плане панорамы обозначены объём Латинской церкви (в н.ч. утрачена): После сооружения планировать озеленение территории (двух уклонов), ставших природными композиционной традиционного неадаптированного образа города.</i></p>	<p>- воссоздание Латинской церкви с организуемой смотровой площадки на колокольне храма; - ретулирование растительности на территории поймы р. Ловати и напоймиенных террас; - поддержание и дополнительное акцентное освещение в вечернее время сооруженной плотины и пешеходного моста; - создание условий поддержки популяции пернатого отряда (двух уклонов), ставшего границей-огнем для данной городской территории.</p>
---	--	---	---

7

7.1. Панорама поймы реки Ловати в направлении городского центра с моста плотины (справа – комплекс бассейна института физкультуры)



7.2. Панорама поймы реки Ловати и парка культуры и отдыха в направлении городского центра с наб. ледостанта Шмидта.

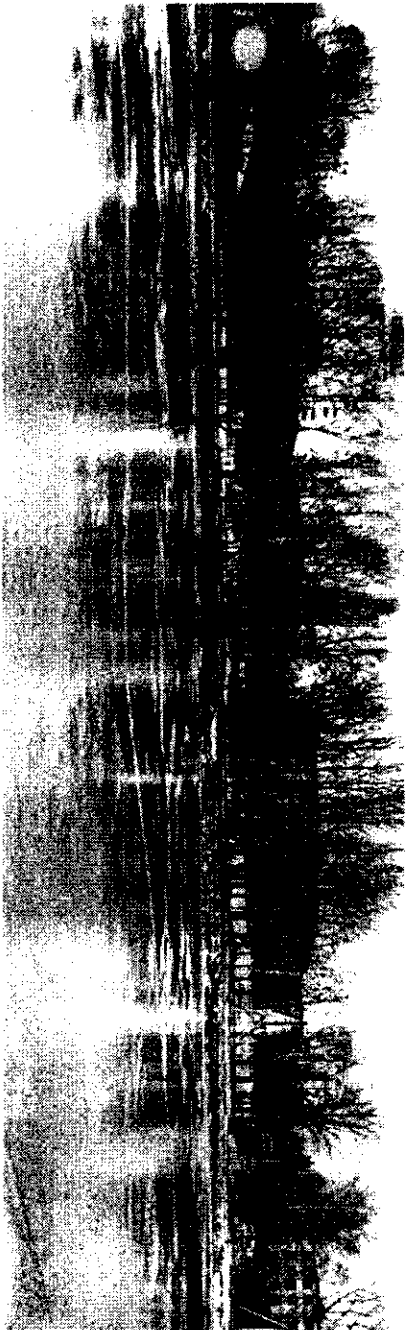


7.3. Непрерывная линейная панорама поймы реки Ловати, парка культуры и отдыха и музея-заповедника физкультуры с наб. лейтенанта Шмидта. На заднем плане поймы реки - деревня



7.4. В панораме центральной части города с наб. лейтенанта Шмидта доминирует вертикаль Богоявленского собора

7	<p>Непрерывная линейная панорама поймы реки Ловати, парка культуры и отдыха и комплекса института физкультуры, а также исторического центра – центральной части города с наб. лейтенанта Шмидта.</p>	<ul style="list-style-type: none"> - соотношение открытого и застроенных пространств; - приречная компонента – пойма реки Ловати и озелененные пространства надпойменных террас; - плотность на историческом традиционном месте, пешеходный мостовой переход через реку в районе плотины; <p><i>В доковенный период на объекте (геноборуженной) плане панорамы доминирует объект Богоявленского собора и Троицкий церкви (в н.ст. утраченны).</i></p>	<ul style="list-style-type: none"> - воссоздание Богоявленского собора и Троицкой церкви с организацией смотровых площадок на колокольных храмов; - регулирование растительности на территории поймы р. Ловати и надпойменных террас; - поддержание и доводительное акцентное освещение в вечернее время парка культуры и отдыха, в т.ч. колеса обозрения;
---	--	--	---



8 Панорама поймы реки Ловати, парка культуры и отдыха с наб. лейтенанта Шмидта

8 Панорама поймы реки Ловати, парка культуры и отдыха с наб. лейтенанта Шмидта

- соотношение открытого и застроенных пространств;
- природная компонента поймы реки Ловати и озелененные пространства напойменных террас;

- регулирование растительности на территории поймы р. Ловати и напойменных террас;
- поддержание и долговременное акцентное озеленение в вечернее время парка культуры и отдыха, в т.ч. колеса обозрения;

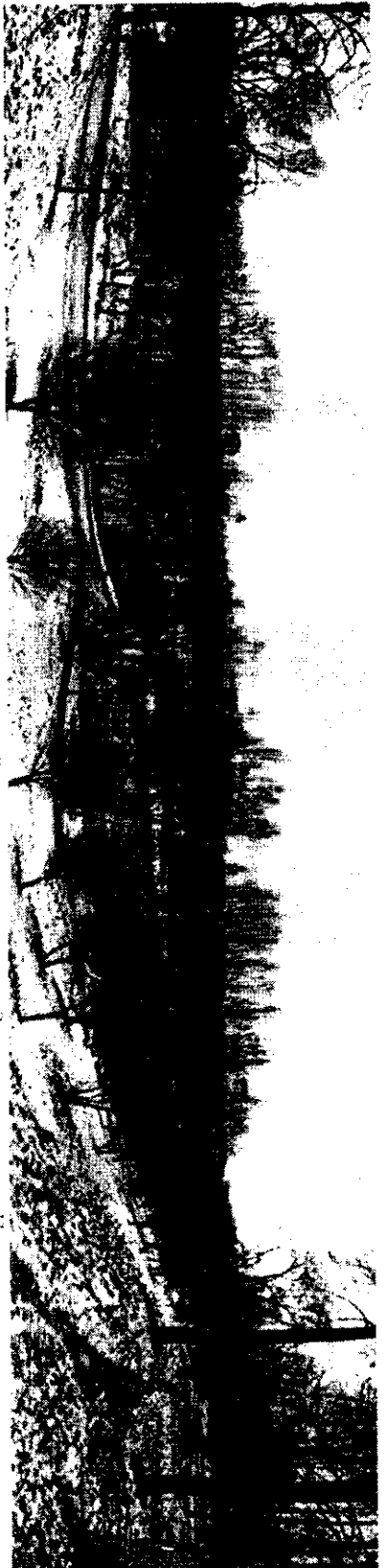


9 Панорама поймы реки Ловати, автомобильного моста через реку (пр. Ленина) с набережной сипера на пл. Ленина

9 Панорама поймы реки Ловати, парка культуры и отдыха с наб. лейтенанта Шмидта

- соотношение открытого и застроенных пространств;
- природная компонента – пойма реки Ловати и озелененные пространства напойменных террас;

- регулирование растительности на территории поймы р. Ловати и напойменных террас;
- благоустройство набережной и прилегающих зеленых зон, скверов;



10.1. Перспектива: панорама панорама острова, Лавати и рукава реки Лавати со стороны Пушкинского сквера



10.2. Панорама острова Дяглинка и рукава реки Лавати со стороны Пушкинского сквера

10	<p>Панорама острова Дяглинка и рукава реки Лавати со стороны Пушкинского сквера</p>	<p>- соотношение открытых и застроенных пространств; - природная компонента – пойма реки Лавати и озелененные пространства напойменных террас; <i>В основном период на балансе и плане панорама острова Дяглинка доминирует объектом Спасской церкви (в н.вр. урбачеи);</i></p>	<p>- воссоздание Спасской церкви с организованными смотровых площадок на колокольне храма; - регулирование растительности на территории поймы р. Лавати и напойменных террас; - благоустройство набережной и прилегающих зеленых зон, скверов; - маскировочные мероприятия в отношении существующих (в т.ч. спортивных) сооружений</p>
----	---	---	---

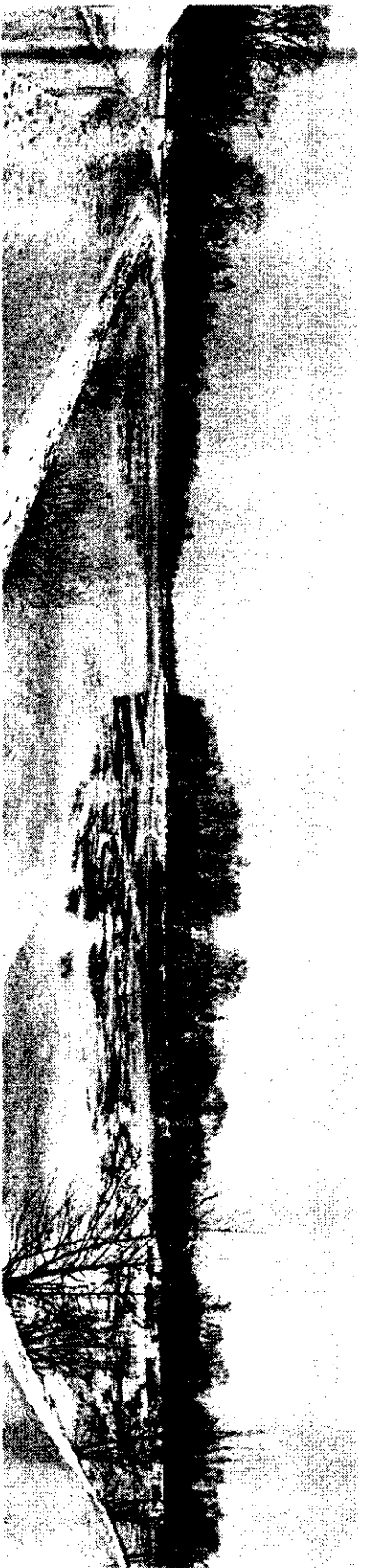


11.1 Панорама великолуцкой крепости и мемориала «Танк Т-34» со стороны ул. Клевулова и Тиновагого (Чистого) болота



11.2 Панорама великолуцкой крепости и мемориала «Танк Т-34» со стороны ул. Клевулова и Тиновагого (Чистого) болота

<p>11 Панорама великолуцкой крепости и мемориала «Танк Т-34» со стороны ул. Клевулова и Тиновагого (Чистого) болота</p>	<p>- соотношение открытого и засрощенных пространств; - природная компонента – пойма реки Ловати и озелененные пространства надпойменных террас. <i>В движении верхов на близком плане видны: острочка Латинина доминирующая объем Воскресенского собора (с и с/р утрачено); Летнее время на месте Тиньваньско (Чистого) болота раскинувшийся водоем – озеро станица Ловати.</i></p>	<p>- воссоздание Воскресенского собора с организованный смотровых площадок на колокольне храма. - маскировочные мероприятия в отношении существующих многоэтажных жилых домов – диссонансирующих объектов; - научная реставрация и воссоздание утраченных элементов земляной крепости; - благоустройство и дополнительное освещение в вечернее время крепостных сооружений, мемориала «Танк Т-34» и прилегающих к крепости объектов благоустройства.</p>
---	--	--



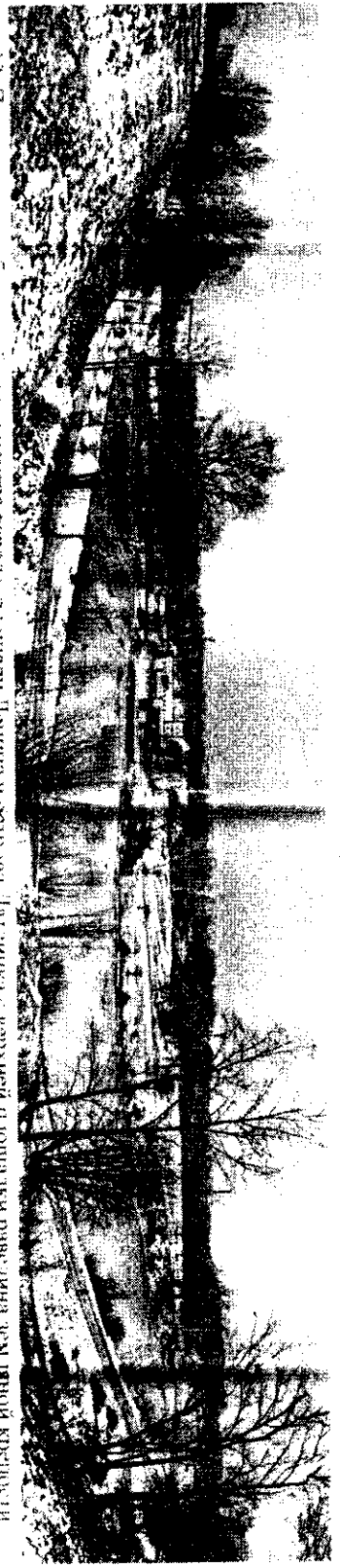
12.1. Панорама правобережной части центра города, площади Ленина и острова Дятловка от подвояк крепости

12



12.2. Панорама правобережной части центра города, площади Ленина и острова Дятловка от смотровой площадки Монумента Ставы (сверху)

12	Панорама правобережной части центра города, площади Ленина и острова Дятловка	<p>в границах охраняемой территории</p> <ul style="list-style-type: none"> - соотношение открытых и застроенных пространств; - природная компонента - пойма реки Ловати и озелененные пространства напойменьях террас; - доминантное положение Вознесенской церкви <p><i>В документный материал на близком плане панорамы острова Дятловка доминирует объект Троицкой и Спасской церквей (6 и 9р. утрачены).</i></p>	<ul style="list-style-type: none"> - восстановление Троицкой и Спасской церквей с организацией смотровых площадок на колокольнях храмов; - научная реставрация и восстановление утраченных элементов земляной крепости. - благоустройство и дополнительное озеленение в вечернее время крепостных сооружений, и прилегающих к крепости объектов благоустройства.
----	---	---	---



13. Панорама правобережной части центра города и острова Дятлинка с верней площадки рavelина земляной крепости

Панорама правобережной части центра города и острова Дятлинка с верней площадки рavelина земляной крепости

- соответствующие открытые и застроенные пространства;
- природная компонента - пойма реки; лавги и оленепастбища;
- доминантное позежение Вознесенской дачки

Важнейший перспективный объект: Успенский собор (в центре, справа);

восхождение Троицкой и Славской церквей с организационной смотровой площадкой на колокольных храмов;

- научная реставрация и восстановление архитектурных элементов земляной крепости;
- благоустройство и дополнительное освещение в вечернее время крепостных сооружений и прилегающих к крепости объектов благоустройства.

14.1. Панорама пространства земляной крепости и Монумента Славы с верней площадки рavelина земляной крепости





14.2 Панорама пространства земной крепости, места Воскресенского собора, памятника-танка в честь героических подвигов воинов-танкистов и с северных ворот с верхней площадки рavelина земной крепости



14.3 Панорама пространства земной крепости, места Воскресенского собора, памятника-танка в честь героических подвигов воинов-танкистов и с северных ворот с верхней площадки рavelина земной крепости



11

14.4 Непрерывная линейная панорама земляной крепости, места Воскресенского собора памятника-танка в честь Героических подвигов воинов-танкистов и Северных ворот с верхней площадки рavelина земляной крепости



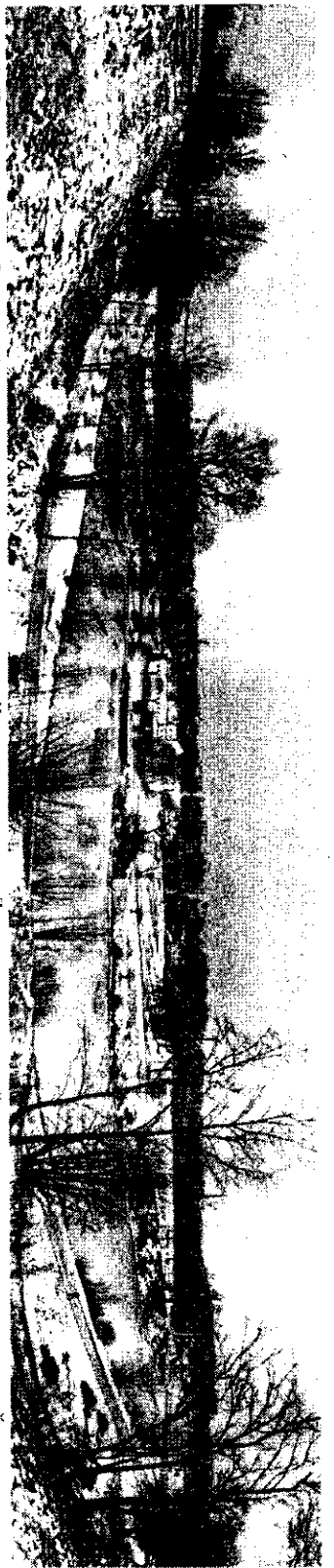
14.5 Крепость панорама пространства земляной крепости, места Воскресенского собора, памятника-танка в честь Героических подвигов воинов-танкистов и Северных ворот с верхней площадки рavelина земляной крепости

<p>14</p> <p>Панорама внутреннего пространства земляной крепости, места Воскресенского собора памятника-танка в честь Героических подвигов воинов-танкистов и Северных ворот с верхней площадки рavelина земляной крепости</p>	<p>- соотношение открытых и закрытых пространств; - доминантное положение памятника-танка в честь Героических подвигов воинов-танкистов и Северных ворот</p> <p><i>В оживленном парке в пространстве земляной крепости размещены объекты Воскресенского собора (в н.вр. утрачены);</i></p>	<p>- восстановление Воскресенского собора с органической смотровой площадкой на колокольне храма; - инициатива реставрации и восстановление утраченных элементов земляной крепости; - благотворительное освещение в вечернее время крепостных сооружений, и прилегающих к крепости объектов благоустройства.</p>
--	--	--



15.1 Непрерывная линейная панорама с верхней площадки памятника-танка в честь Героических подвигов воинов-танкистов на музей им. А. Матросова, мемориальный парк и Липоватое (Чистое) болото

15



13 Панорама правобережной части центра города, площади Ленина и озера Дятловка с верхней площадки равнины земляной крепости

Панорама правобережной части центра города, площади Ленина и озера Дятловка с верхней площадки равнина земляной крепости

- соотношение открытых и застроенных пространств;
- природная компонента - пойма реки, лотваги и озелененные пространства надпойменных террас;
- доминантное положение Вознесенской церкви

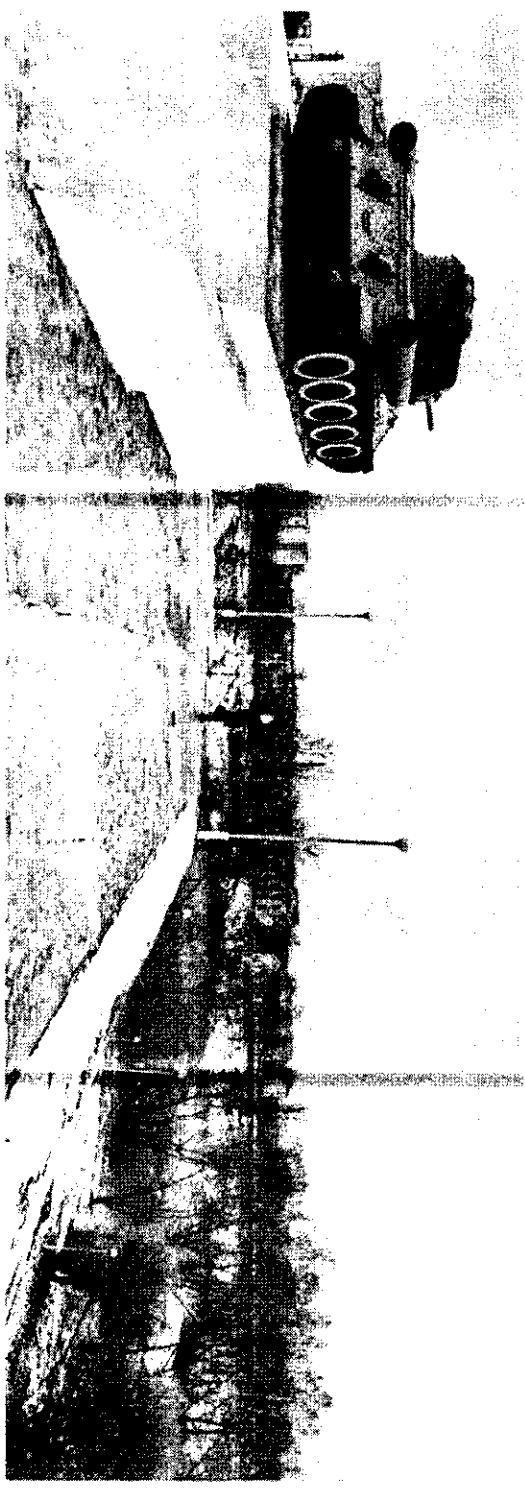
В объектах не выявлено ни для какой из типовых ситуаций фотопункта композировки объектов (Фрейндлих и Спасской церкви) (в см. Приложение);

- воссоздание Троицкой и Спасской церквей с организованными смотровых площадок на колокольных храмах;
- научная реставрация и воссоздание утраченных элементов земляной крепости;

- оптимальное освещение в вечернее время крепостных сооружений, и прилегающих к крепости объектов благоустройства.



14.1 Панорама пространства земляной крепости и Монумента Славы с верхней площадки равнина земляной крепости



15.2 Панорама с верхней площадки павильона-танка в честь Героических подвиги ов Войнов-танкистов на [инноватое (Чистое) болото]



15.3 Панорама с верхней площадки павильона-танка в честь Героических подвиги ов Войнов-танкистов на (северные ворота крепости Равелинный район и [инноватое (Чистое) болото]

<p>15</p>	<p>Панорама с верхней площадки павильона-танка в честь Героических подвиги войнов-танкистов на Северные ворота крепости, Равелинный Бастيون и [инноватое (Чистое) болото]</p>	<p>- соотношение открытых и застроенных пространств: - доминантное положение павильона-танка в честь Героических подвиги войнов-танкистов и Северных ворот</p>	<p>- начальная реставрация и воссоздание утраченных элементов земляной крепости; - более оустройство и долговителное освещение в вечернее время крепостных сооружений, и прилегающих к крепости объектов</p>	<p>- мемориальные мероприятия в отношении существующих многоэтажных жилых домов -</p>
-----------	---	--	--	---

16



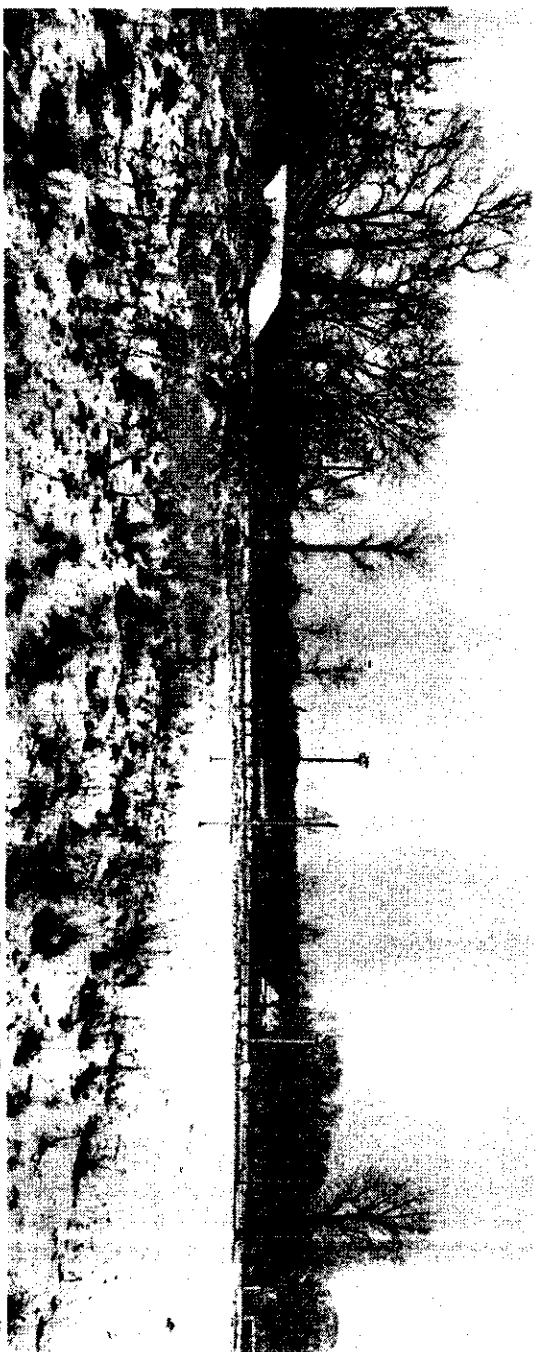
16. Панорама великолуцкой крепости с площади-причала в восточной части острова Лятинка

16 Панорама великолуцкой крепости с площади-причала в восточной части острова Лятинка

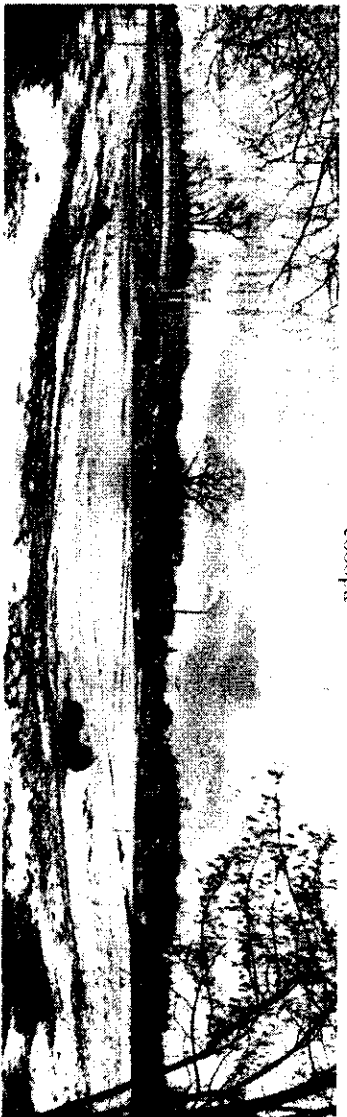
- соотношение открытых и застроенных пространств
- доминантное положение великолуцкой крепости

- ивучная реставрация и воссоздание утраченных элементов земляной крепости.
- благоустройство и долговременное освещение в вечернее время крепостных сооружений, и прилегающих к крепости объектов благоустройства.
- регулирование растительности на территориях общего пользования Великий Лук и поляны реки Ловати.

17



17.1. Панорама центральной части города (правобережья) через открытое пространство острова Лятинка. Доминирует вертикаль Вознесенского



17.2. Панорама острова Дятлинка и первый ружья Ловати от подножья каменной крепости



17.3. Панорама каменной крепости и первый ружья Ловати с острова Дятлинка. Доминирует каменная крепость и Монумент Славы

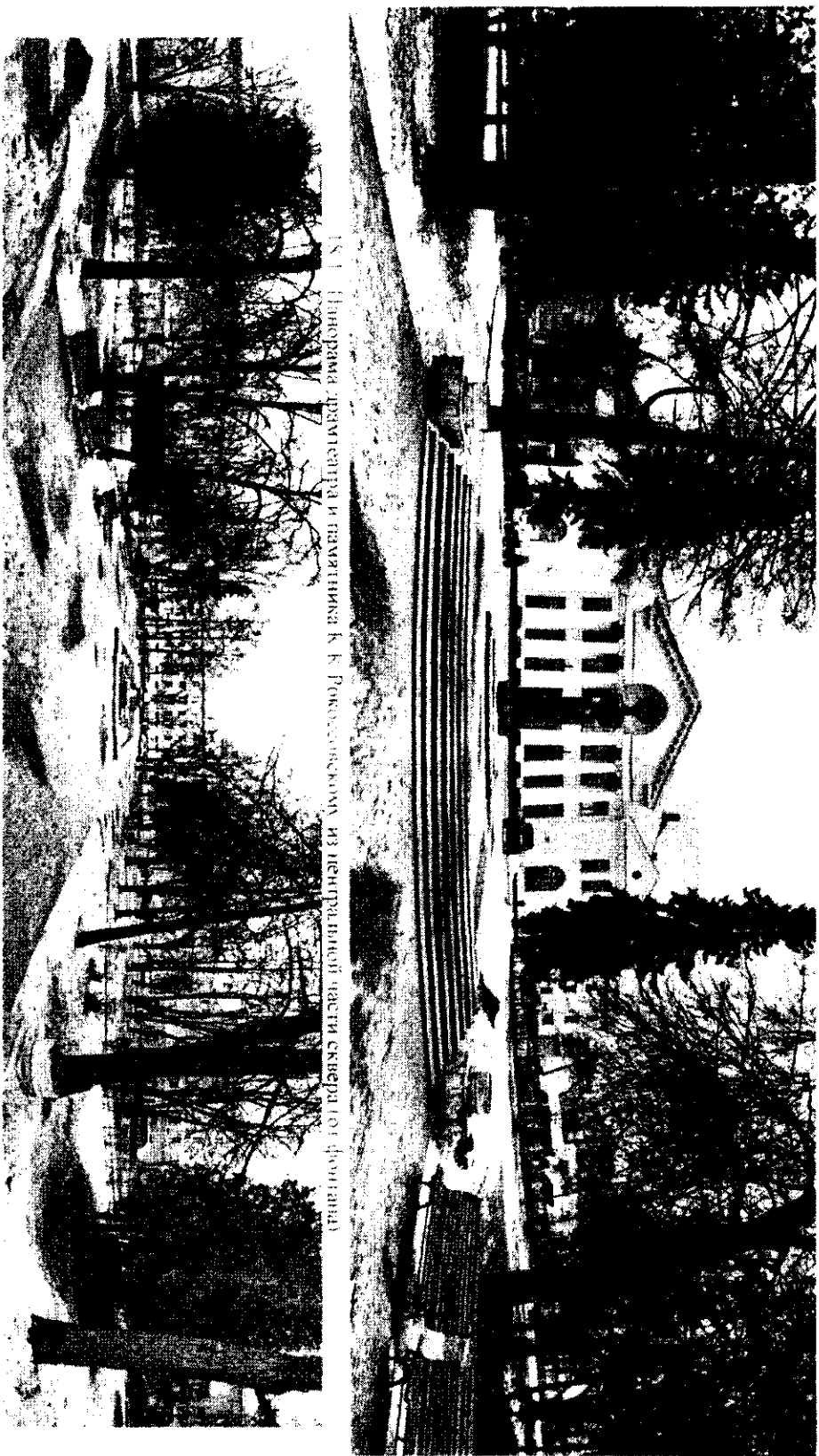


17.4. Панорама острова Дятлинка и Пушкинского сквера с пешеходного моста через правый ружья Ловати. Доминирует вертикаль Вознесенского собора

<p>Панорама великолукинской крепости с площадкой-причала в восточной части острова Дятлинка</p>	<p>- соотношение открытых и застроенных пространств; - доминантное положение Вознесенского собора <i>В близлежащих парках на близлежащих островах Дятлинка и окружении доминирует облик Грошицкой и</i></p>	<p>- воссоздание Грошицкой и Спасской церквей с организацией смотровых площадок на колокольных храмов; - регулирование растительности на территориях</p>
---	---	--

Спаской церкви (в и др. Угличина).

общего пользования Великих Лук и поймы Ловати.



18.1. Панорама драмтеатра и памятника К. К. Рокоссовскому из центральной части сквера (от фонтана)

18.2. Панорама центральной части сквера, фонтана и пр. Ленина от памятника К. К. Рокоссовскому

Панорама сквера с фонтаном, драмтеатра, застройки проспекта Ленина и памятника К. К. Рокоссовскому

- соотношение открытых и застроенных пространств;
- доминантное положение драмтеатра и памятника К. К. Рокоссовскому

- регулирование растительности на территориях общего пользования;
- поддержание благоустройства и дополнительное благоустройство и акцентное освещение в вечернее время драмтеатра и памятника К. К. Рокоссовскому;

18



19.1 Панорама застройки улицы Ставского, здания б/в, духовного училища и сквера, в котором установлен бюст академика И.М.Виноградова

19



19.2 Панорама застройки улицы Ставского, здания б/в, духовного училища и сквера, в котором установлен бюст академика И.М.Виноградова



19.3 Панорама застройки улицы Ставского, здания б/в, духовного училища и сквера, в котором установлен бюст академика И.М.Виноградова

19	<p>Панорама застройки улицы Ставского, здания б/в, духовного училища и сквера, в котором установлен бюст академика И.М.Виноградова</p>	<p>- соотношение открытых и застроенных пространств; - доминантное положение здания б/в, духовного училища и бюста академика И.М.Виноградова</p>	<p>- регулирование растительности на территориях общего пользования; - поддержание благоустройства и дополнительное благоустройство и акцентное освещение в вечернее время</p>
----	--	--	--



20.1 Панорама застройки улицы Лизы Чайкиной, здания быв. кинотеатра «Родина» и сквера

20



20.2 Панорама застройки улицы Лизы Чайкиной, здания быв. кинотеатра «Родина» и сквера

20

Панорама застройки улицы Лизы Чайкиной, здания быв. кинотеатра «Родина» и сквера

- соотношение открытого и застроенных пространств;
- доминантное положение здания быв. Дворцового училища и башня академизма Н. М. Винюградова

- регулирование растительности на территориях общего пользования;
- поддержание благоустройства и дополнительное благоустройство и акцентное освещение в вечернее время

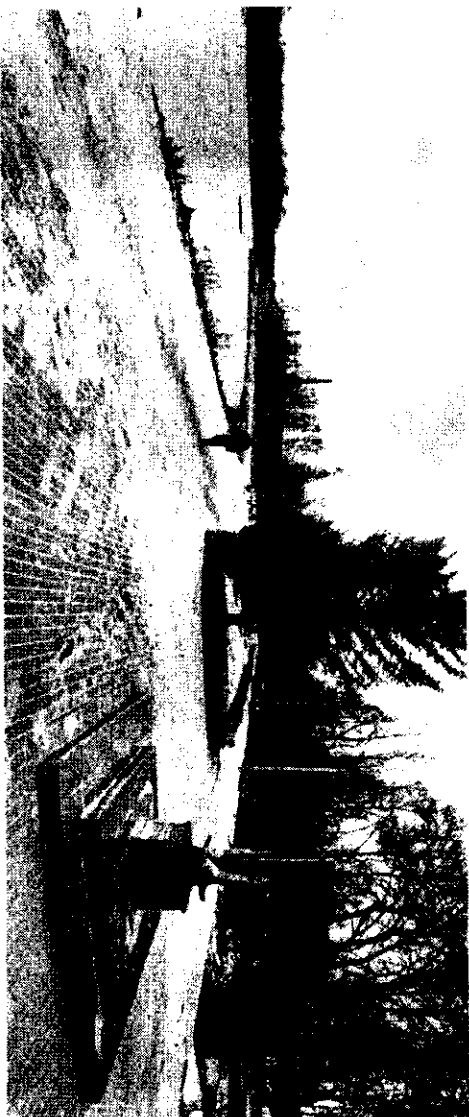
21



21.1 Линейная панорама сквера у сельхозакадемии на левобережной части города



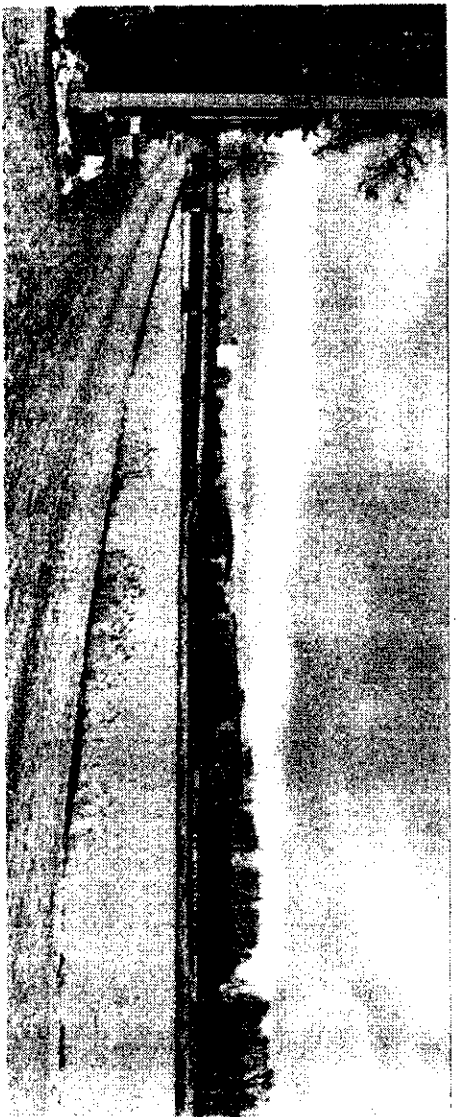
22.1 Панорама великолукской крепости и острова Дятлинка от набережной сквера у сельхозкадастрия Вертикальный акцент Монумент Славы



22.2 Панорама великолукской крепости и острова Дятлинка от набережной сквера у сельхозкадастрия Вертикальный акцент Монумент Славы и памятный знак «Берег начался здесь» после служения Государству Российскому на флоте морском»

<p>22</p> <p>Панорама великолукской крепости и острова Дятлинка от набережной сквера у сельхозкадастрия Вертикальный акцент Монумент Славы и памятный знак «Берег начался здесь» после служения Государству Российскому на флоте морском»</p>	<p>- соотношение открытых и застроенных пространств; - доминантное положение вертикальных акцентов Монумента Славы и памятного знака «Вертикальным, чество послужившим Государству Российскому на флоте морском» В ороселитский период на бывшем месте находились на острове Дятлинка минировали объект Стаской церкви (6 и 6р. (фрагмент);</p>	<p>- воссоздание Стаской церкви с организовавшей смотровой площадки на колокольне храма. - регулирование растительности на территориях общего пользования; - поддержание благоустройства и долговременное благоустройство и акцентное освещение в вечернее время</p>
---	--	--

23



23. Линейная панорама с набережной сквера у с/хо-вузвдминистрации на левобережье части города. В панораме доминирует река, мост через р. Ловать и вертикаль Вознесенского собора

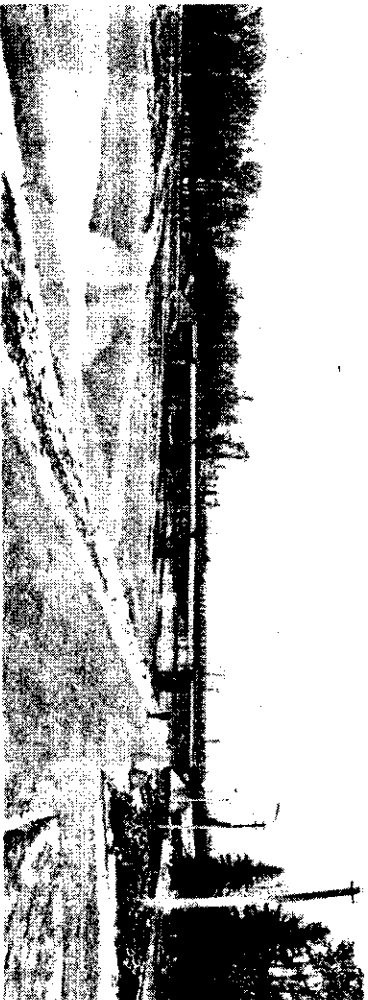
Линейная панорама с набережной сквера у сельхозакадемии на левобережье части города. В панораме доминирует мост через р. Ловать и вертикаль Вознесенского собора

- соотношение открыты и застроенных пространств;
- доминантное положение вертикали Вознесенского собора

В околонулевой верной на д/н-жем-паше панорамы перед у Вознесенским собором доминируют объекты и вертикали (правой верха и Вознесенского собора на лев. берегу):

- восстановление Прошлой церкви Богоявленского собора с организацией смотровой площадки на колокольные храмы;
- регулирование растительности на территории общесоюзного пользования;
- поддержание благоустройства и доминирующее благоустройство и акцентное освещение в вечернее время

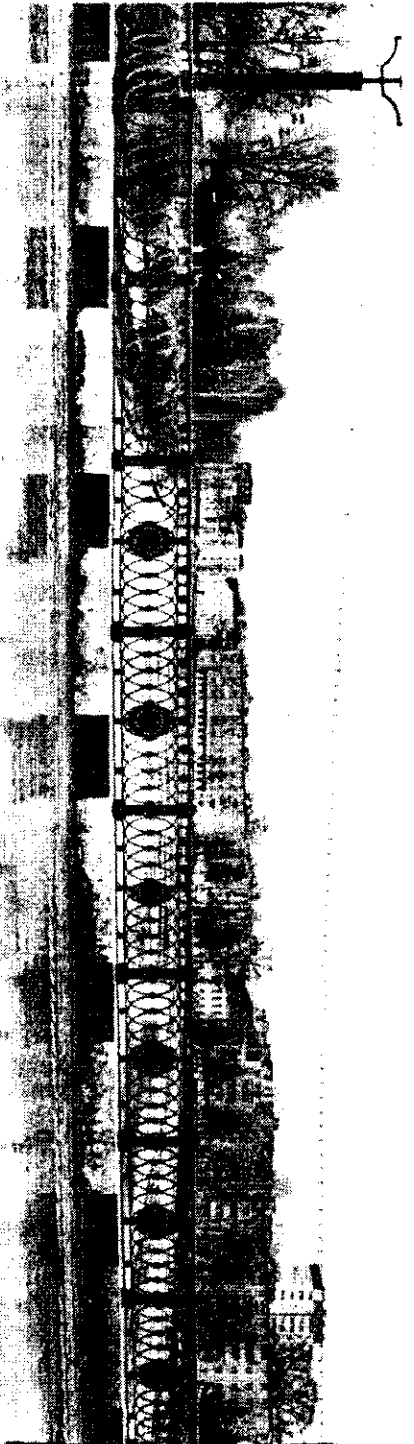
24



24. Линейная панорама с набережной сквера у пл. Ленина на правобережье юго-западную часть города. В панораме доминирует река, мост через р. Ловать

Линейная панорама с набережной - соотношение открыты и застроенных пространств; - регулирование растительности на территориях

24	сверла у пл. Ленина на правобережную часть города. В панораме доминирует река, мост через р. Ловатъ	- доминантное положение горизонтали автомобильного моста	общего пользования: - поддержание благоустройства и дополнительное благоустройство и яркое освещение в вечернее время
----	---	--	--



25. Линейная панорама с моста через р. Ловатъ (пр. Ленина) на набережную лейтенанта Шмидта. В панораме доминирует река, мост через р. Ловатъ, застройка Правобережной части

25	Линейная панорама с моста через р. Ловатъ (пр. Ленина) на набережную лейтенанта Шмидта	<ul style="list-style-type: none"> - соотношение открытых и застроенных пространств; - доминантное положение горизонтали автомобильного моста; - четкое отражение автомобильного моста. 	<ul style="list-style-type: none"> - регулирование растительности на территории общего пользования; - поддержание благоустройства и дополнительное благоустройство и яркое освещение в вечернее время
----	--	--	---

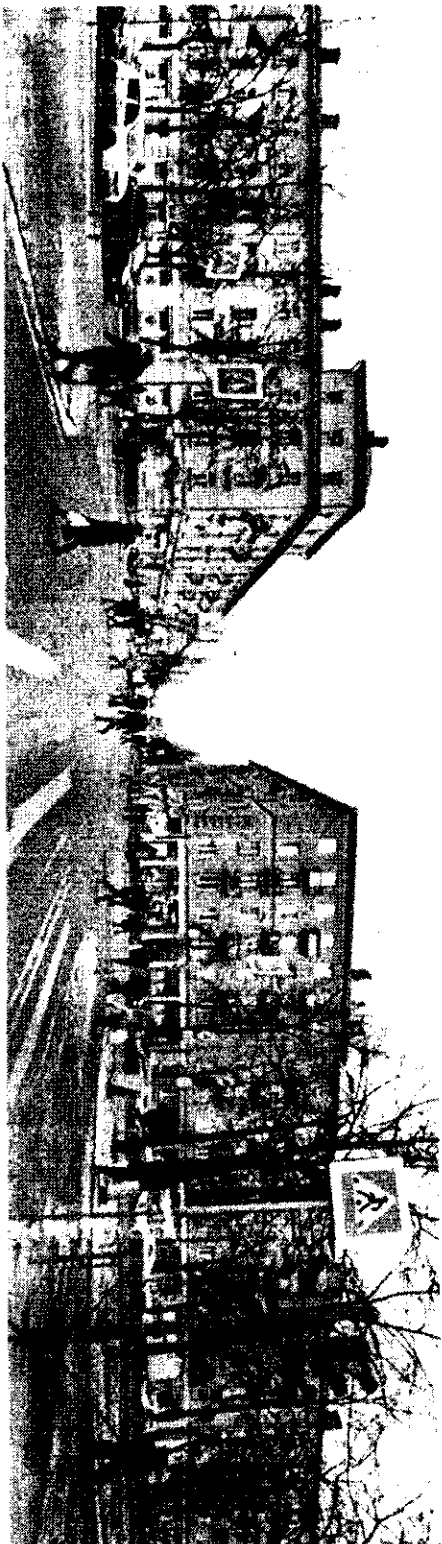
26



26. Линейная панорама застройки набережной Александра Матросова с пр. Ленина (от автомобильного моста через р. Ловатъ)

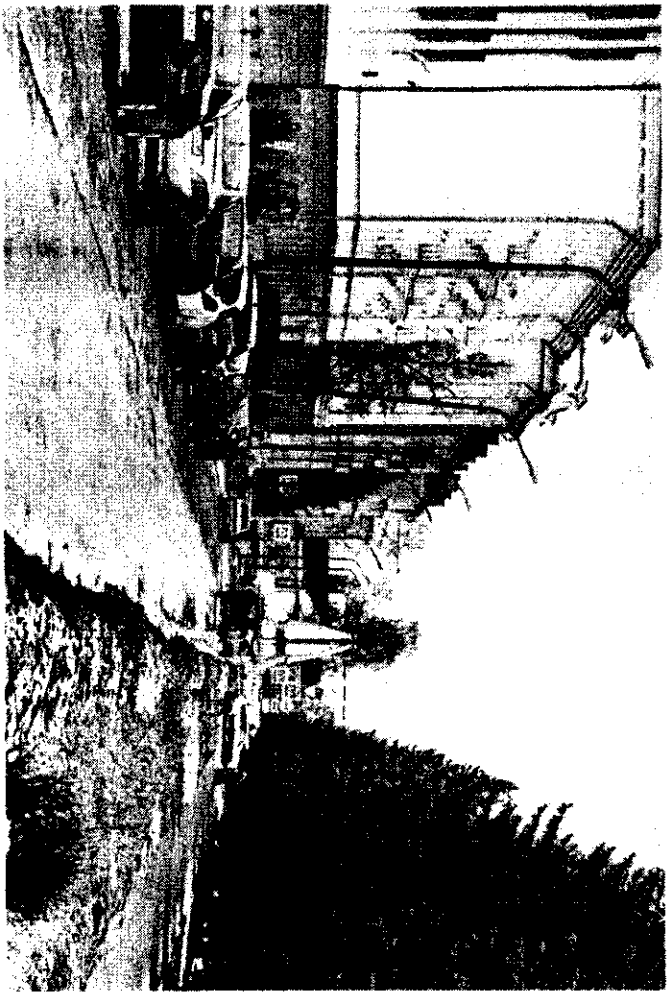
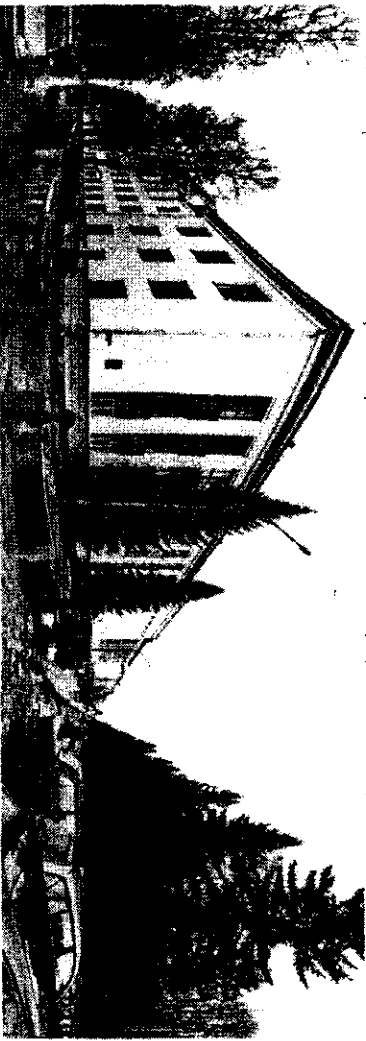
26	Линейная панорама из проекки набережной Александра Матросова с пр. Ленина (от автомобильного моста через р. Дловать)	- соотношение открытых и застроенных пространств; - доминантное положение фланкирующих проспектов Ленина зданий Вельюковской сельхозакадемии	- регулирование растительности на территориях общего пользования; - поддержание благоустройства и дополнительное благоустройство и акцентное освещение в вечернее время
----	--	--	---

27	Линейная панорама застройки пр. Ленина (от площади Рокоссовского)	27. Линейная панорама застройки пр. Ленина от площади Рокоссовского: - соотношение открытых и застроенных пространств; - доминантное положение зданий, фланкирующих проспект Ленина	- регулирование растительности на территориях общего пользования; - поддержание благоустройства и дополнительное благоустройство и акцентное освещение в вечернее время
----	---	--	---



		Приложение 2 к предмету охраны (раздел «VI. Композиционно-видовые связи (панорамы), соотношение природного и созданного человеком окружения» приложения № 2), утвержденному приказом Комитета по охране объектов культурного наследия Псковской области № 51 от 11 февраля 2019 г.
--	--	--

Охраняемые виды

№ п/п	Охраняемые виды	Элементы охраны	Мероприятия по сохранению
1			<p>1.1 Вид набережной Александра Маросова от главного корпуса Весниковузской сельхозвад.печи</p> <p>1.2 Вид Набережной Александра Маросова и главного корпуса Весниковузской сельхозвад.печи от памятника А. Маросову.</p>



1.2 Вид на фабричной Александр Матросова и вид на корпус Великолукской сельхозакадемии в направлении здания А Матросову

<p>1</p> <p>Застройка Набережной Александра Матросова и зданий Великолукской сельхозакадемии</p>	<ul style="list-style-type: none"> - габариты и архитектура застройки Набережной Александра Матросова и зданий Великолукской сельхозакадемии; - пространственно-планировочное решение сквера; - местоположение и облик объектов благоустройства и озеленения 	<ul style="list-style-type: none"> - замена мощения (по мере износа) на традиционное (историческое) булыжное (или качественную имитацию); - регулирование растительности на территориях общего пользования
--	---	--



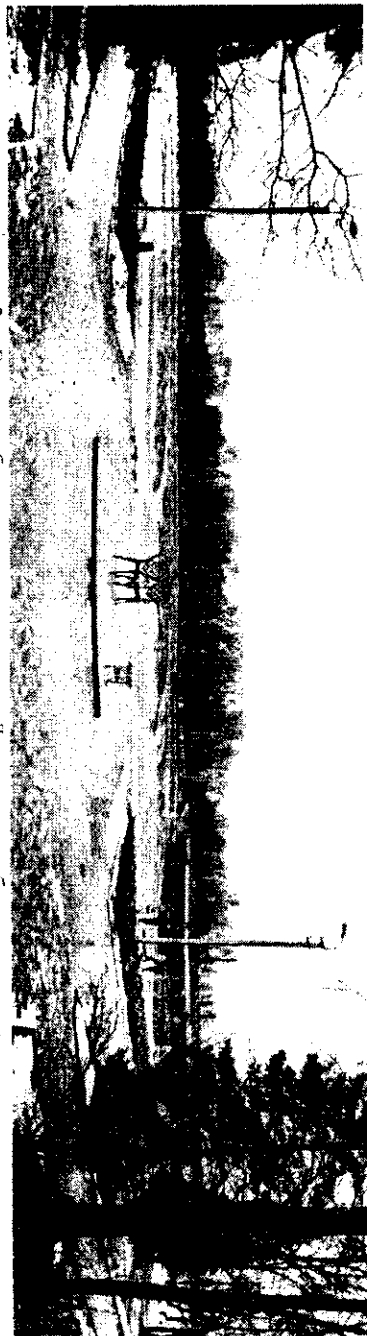
2.1 Вид на автомобильный мост через р.Ловат с левобережной части города

<p>2</p>	<p>2.1 Вид на автомобильный мост через р.Ловат с левобережной части города</p>
----------	--



2.2 Вид с автомобильного моста через р.Ловат на пр.Ленина (Правобережная часть)

2	<p>Виды в районе автомобильного моста через р.Ловат на пр.Ленина.</p>	<ul style="list-style-type: none"> - габариты и архитектура застройки пр.Ленина; - простортивно-планировочное и архитектурное решение автомобильного моста и его детали; - местоположение и облик объектов благоустройства и озеленения 	<ul style="list-style-type: none"> - воссоздание Ботвалянского собора с органической зашей смотровой площадки на колокольне храма; - регулирование растительности на территориях общего пользования
---	---	--	---



2 Вид на набережную сзади на пл. Ленина и левобережье города

3	<p>Вид на набережную сзади на пл. Ленина и левобережье города</p>	<ul style="list-style-type: none"> - простортивно-планировочное и архитектурное решение набережной; - местоположение и облик объектов благоустройства и озеленения. 	<ul style="list-style-type: none"> - регулирование растительности на территориях общего пользования; - замена мостов (по мере износа) на традиционные (историческое) булыжные (или качественные каменные).
---	---	---	--

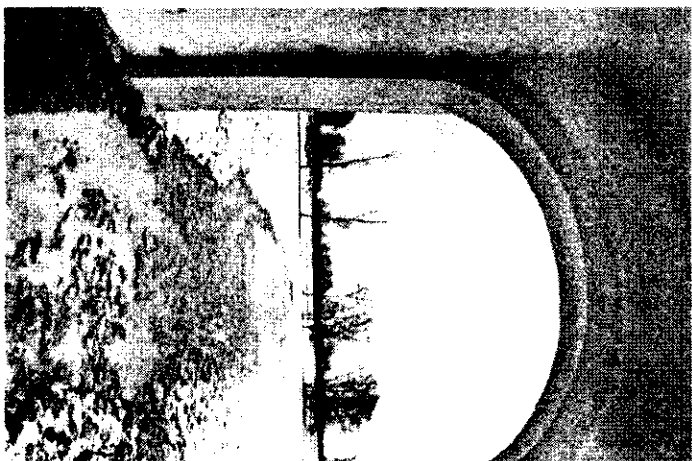
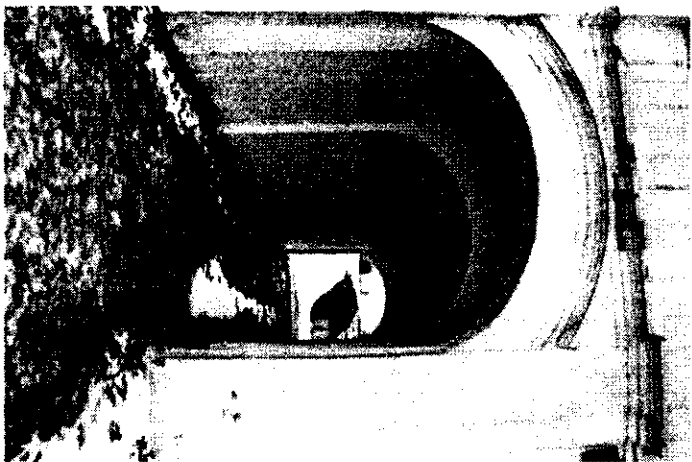


4.1 Вид на набережную сквера на пл. Ленина и часовню Александра Невского



4.2 Вид с набережной сквера на левобережье города

<p>Виды с набережной сквера на пл. Ленина и левобережье города</p>	<p>- пространственно-планировочное и архитектурное решение набережной; - местоположение и облик объектов благоустройства и озеленения</p>	<p>- регулирование растительности на территориях общего пользования; - замена мощения (по мере износа) на традиционное (историческое) булыжное (или качественную имитацию)</p>
--	---	--

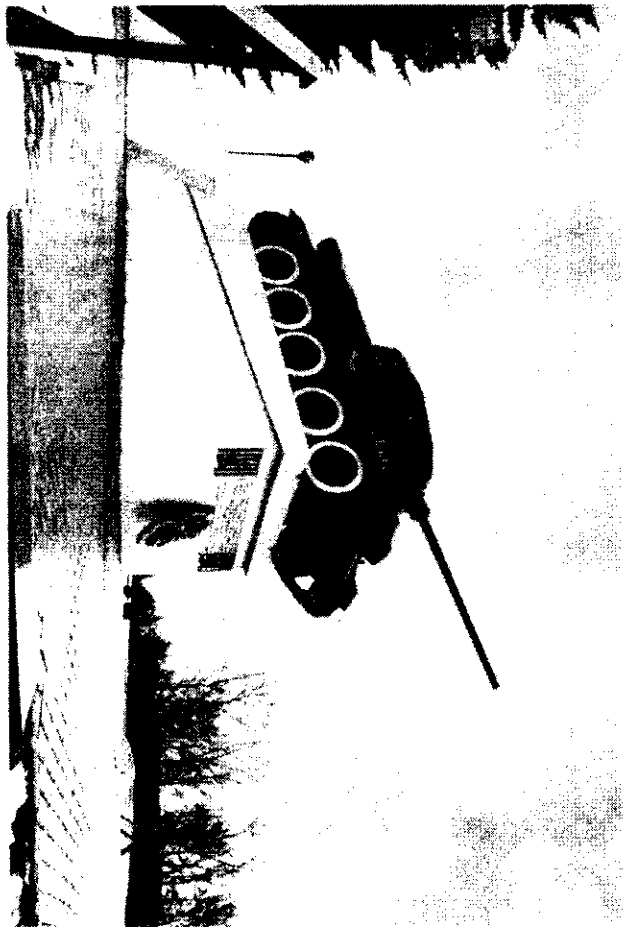


5.1 Видовые раскрытия через простую арку Северных ворот на пространство крепости и ворота Равелинового бастиона

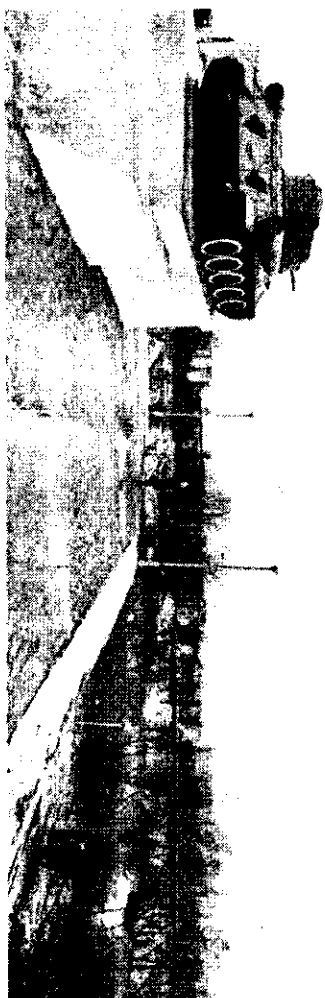


5.4 Видовые раскрытия на Северные ворота, Равелинный бастион

5	<p>Видовые раскрытия северной части пространства крепости и планировка-также в честь героических подвигов воинов-дальников</p>	<p>- панорамное и архитектурное решение пространств; - местоположение и облик объектов благоустройства и озеленения</p>	<p>- регулирование растительности на территориях общего пользования; - замена мощения (по мере износа) на традиционное (историческое) булыжное (для качественную выкатываю)</p>
---	--	---	---

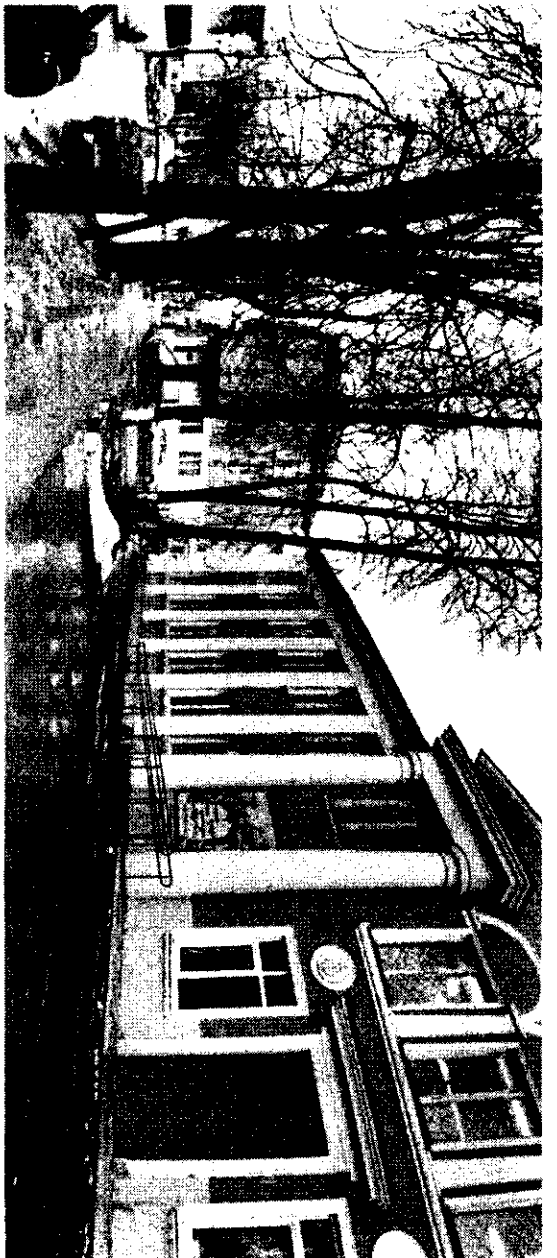


6.1 Видовые раскрытия северной части пространства крепости и памятника-танка в честь Героического воина-дворянина-танкиста

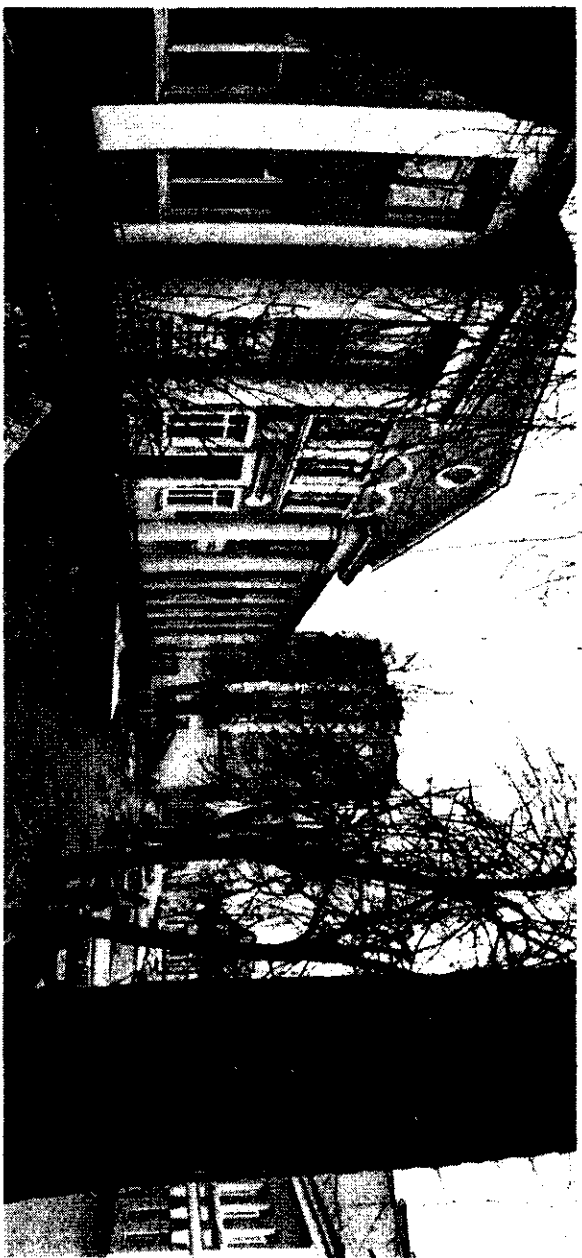


6.2 Видовые раскрытия северной части пространства крепости и памятника-танка в честь Героического воина-танкиста

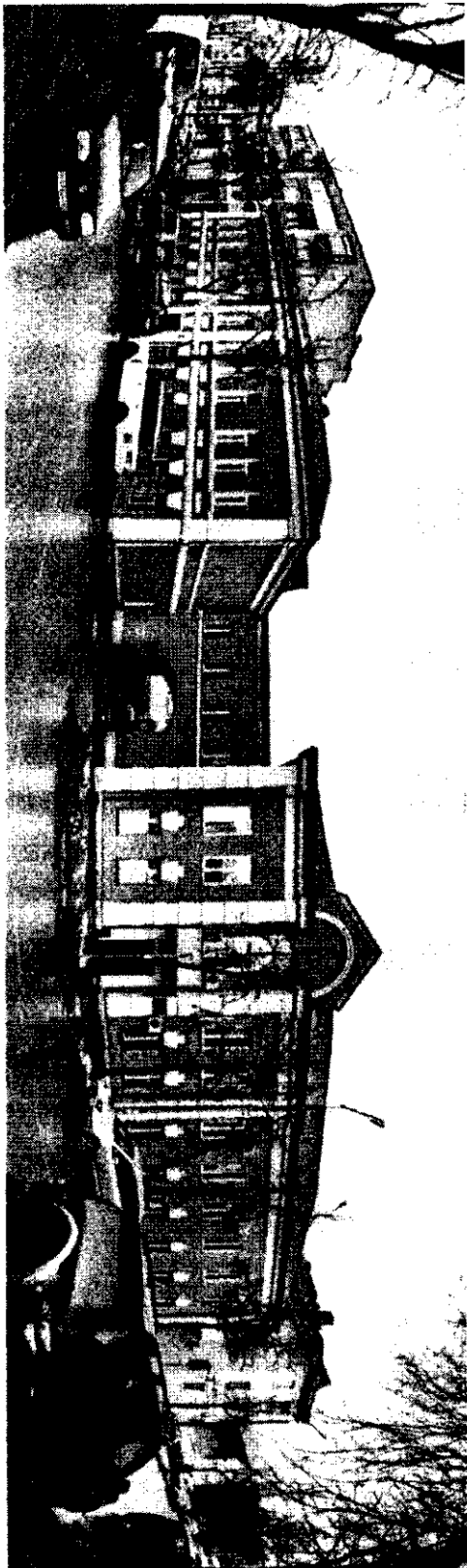
6	<p>Видовые раскрытия северной части пространства крепости и памятника-танка в честь Героического воина-танкиста</p>	<p>Планировочное и архитектурное решение пространства и озеленение - местоположение и общие объекты благоустройства</p>	<p>Функциональное решение пространства общего пользования - замена мощения (по мере износа) на традиционное (историческое) булыжное (или качественную имитацию)</p>
---	---	---	---



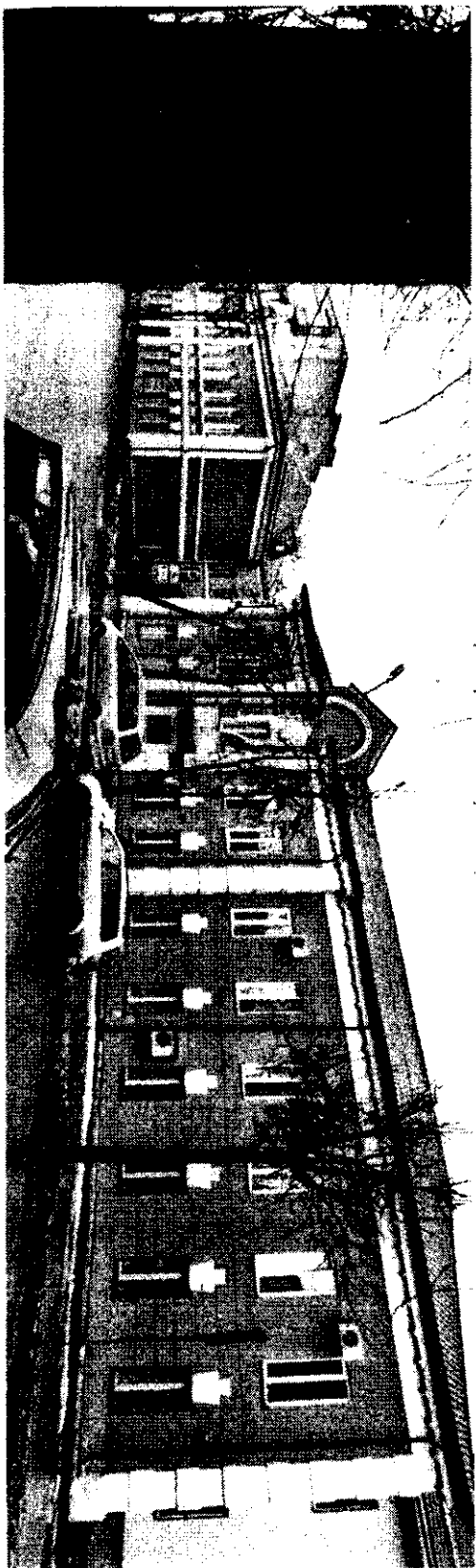
7.1. Видовые раскрытия застройки улицы К. Либенюста



7.2. Видовые раскрытия застройки улицы К. Либенюста



7.3. Видовые раскрытия застройке улицы К.Либкнехта



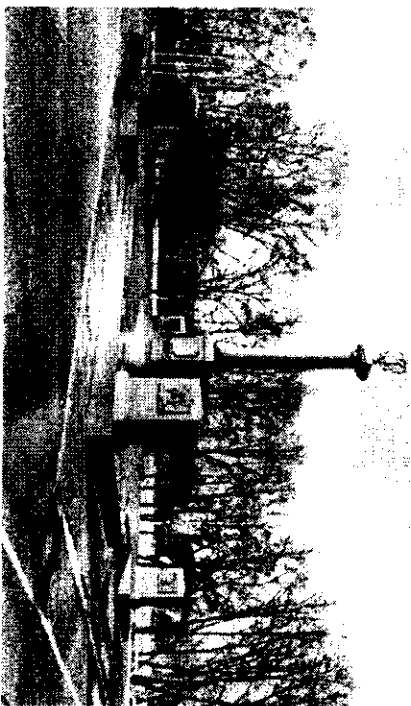
7.4. Видовые раскрытия застройке улицы К.Либкнехта

7	Видовые раскрытия застройки улицы К.Либкнехта	<p>объемно-планировочное и архитектурное решение застройки;</p> <p>местоположение и облик объектов благоустройства и озеленения</p>	<p>- регулирование растительности на территориях общего пользования;</p> <p>- замена кошения тротуаров (по мере износа) на традиционное (историческое) булыжное (или качественное имитацию);</p>
---	---	---	--





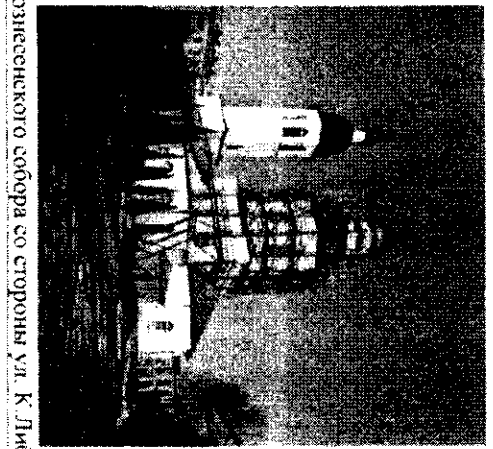
8 Видовые раскрытия на сквер и часовой Александра Невского с пл. Ленина

8	<p>Видовые раскрытия на сквер и часовой Александра Невского с пл.Ленина</p> <ul style="list-style-type: none"> - объемно-планировочное и архитектурное решение застройки; - местоположение и облик объектов благоустройства и озеленения. 	<ul style="list-style-type: none"> - регулирование растительности на территориях общего пользования; - замена мошени протуаров (по мере износа) на традиционные (историческое) булыжное (или качественную имитацию).
---	---	--



9 Видовые раскрытия на сквер и памятник-стелу «Город воинской славы» открытый 17 июля 2010 года с пл. Ленина

9	<p>Видовые раскрытия на сквер и памятник-стелу «Город воинской славы» открытый 17 июля 2010 года с пл.Ленина</p> <ul style="list-style-type: none"> - объемно-планировочное и архитектурное решение площадки; - местоположение и облик объектов благоустройства и озеленения. 	<ul style="list-style-type: none"> - регулирование растительности на территориях общего пользования; - замена мошени протуаров (по мере износа) на традиционные (историческое) булыжное (или качественную имитацию).
---	---	--

10			
10	<p>10) Видовое раскрытие на свезд и памятник Александру Марросову музей им. А. Марросова от набережной свезда на пл. Ленина (с правого берега)</p> <p>Видовое раскрытие на свезд и памятник Александру Марросову музей им. А. Марросова от набережной свезда на пл. Ленина (с правого берега)</p>	<p>- объемно-планировочное и архитектурное решение площадок</p> <p>- местоположение и облик объектов благоустройства и озеленения</p>	<p>- регулирование растительности на терригорных общесо пользования:</p>
11			

11.1. Видовые раскрытия на внутриквартальную площадь Вознесенского собора со стороны ул. К. Либкнехта



- 11.3 Видовые раскрытия на внутреннюю площадь Вознесенского собора со стороны дома 6/1 по ул. Некрасова
- | | | | |
|----|---|---|---|
| 11 | Видовые раскрытия на внутреннюю площадь Вознесенского собора со стороны дома 6/1 по ул. Некрасова | <ul style="list-style-type: none"> - объемно-планировочное и архитектурное решение - площадки, проходы, освещение | <ul style="list-style-type: none"> - регулирование растительности на территориях общего пользования; - замена мощения тротуаров (по мере износа) на традиционное (историческое) булыжное (или качественную имитацию); |
|----|---|---|---|



12. Видовые раскрытия ул. К. Либинетса
- | | | | |
|----|------------------------------------|---|---|
| 12 | Видовые раскрытия ул. К. Либинетса | <ul style="list-style-type: none"> - объемно-планировочное и архитектурное решение застройки; - местоположение и облик объектов благоустройства и озеленения. | <ul style="list-style-type: none"> - регулирование растительности на территориях общего пользования; - замена мощения тротуаров (по мере износа) на традиционное (историческое) булыжное (или качественную имитацию); |
|----|------------------------------------|---|---|

12



13

Видовые раскрытия ул. Комсомольца Зверева

1. Видовые раскрытия ул. Комсомольца Зверева
 - объемно-планировочное и архитектурное решение застройки;
 - местоположение и облик объектов благоустройства и озеленения;
 - общее колористическое состояние застройки

- регулирование растительности на территориях общего пользования;



14

14. Видовые раскрытия ул. ул. Комсомольца Зверева

14	Видовые раскрытия ул. Комсомола в Звереве	<ul style="list-style-type: none"> - объемно-планировочное и архитектурное решение застройки; - местоположение и облик объектов благоустройства и озеленения; - общее колористическое состояние застройки 	<ul style="list-style-type: none"> - регулирование растительности на территориях общего пользования;
----	---	--	---



15	Видовые раскрытия застройки пр. Ленина	<p>15. Видовые раскрытия застройки пр. Ленина</p> <ul style="list-style-type: none"> - объемно-планировочное и архитектурное решение застройки; - местоположение и облик объектов благоустройства и озеленения; - общее колористическое состояние застройки 	<ul style="list-style-type: none"> - регулирование растительности на территориях общего пользования
----	--	--	--

15								
----	--	--	--	--	--	--	--	--



16

16 Видовые раскрытия ул. ул. Лизы Чайкиной на Великолукский архив

- Объемно-планировочное и архитектурное решение застройки;
- местоположение и облик объектов благоустройства и озеленения;
- общее колористическое состояние застройки

- регулирование растительности на территориях общего пользования.




17

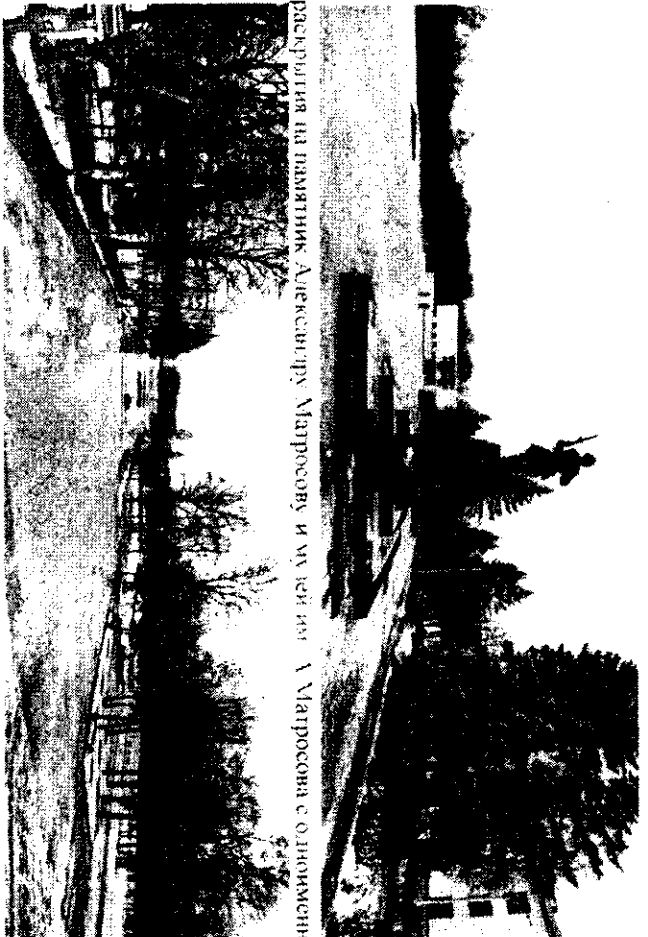
17 Видовые раскрытия ул. Пионерской на Обдлинотку

- Объемно-планировочное и архитектурное решение застройки;
- местоположение и облик объектов благоустройства и озеленения;
- общее колористическое состояние застройки

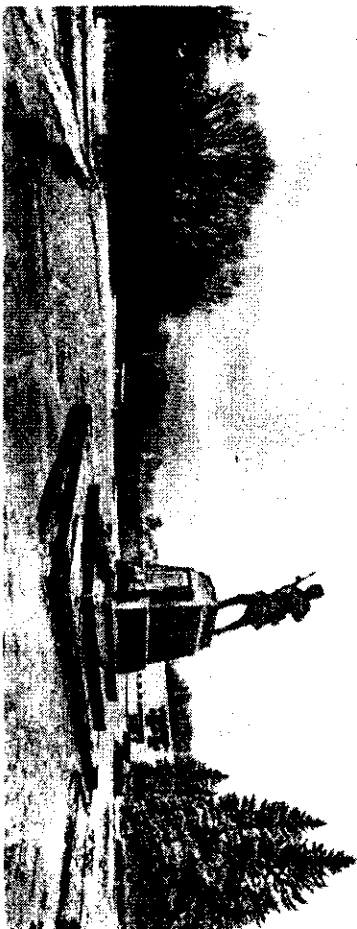
- регулирование растительности на территориях общего пользования;

18.	Видовые раскрытия на памятник знаку «Великомуученикам, чество послужившим Государству Российскому на флоте морском»		18. Видовые раскрытия на памятник знаку «Великомуученикам, чество послужившим Государству Российскому на флоте морском» - объемно-планировочное и архитектурное решение застройки; - местоположение и облик объектов благоустройства и озеленения; - регулирование растительности на территориях общего пользования;
19	Видовые раскрытия на быв. кинотеатр «Родина» и дом купца Демешко с ул. Лизы Чайкиной		19. Видовые раскрытия на быв. кинотеатр «Родина» и дом купца Демешко с ул. Лизы Чайкиной - объемно-планировочное и архитектурное решение застройки; - местоположение и облик объектов благоустройства и озеленения; - регулирование растительности на территориях общего пользования;

20.1. Видовые раскрытия на памятник Александру Магросову и музей им. А. Магросова с одноименной набережной



20.2. Видовые раскрытия на север памятника героям Великой Отечественной войны и на Девичья (прав. берег) от памятника Александру Магросову



20.3. Видовые раскрытия на памятник Александру Магросову и музей им. А. Магросова с одноименной набережной

20 Видовые раскрытия на памятник Александру Магросову и музей им. А. Магросова	- объёмно-планировочное и архитектурное решение застройки; - местоположение и облик объектов благоустройства и озеленения;	- регулирование растительности на территориях общего пользования;
---	---	---



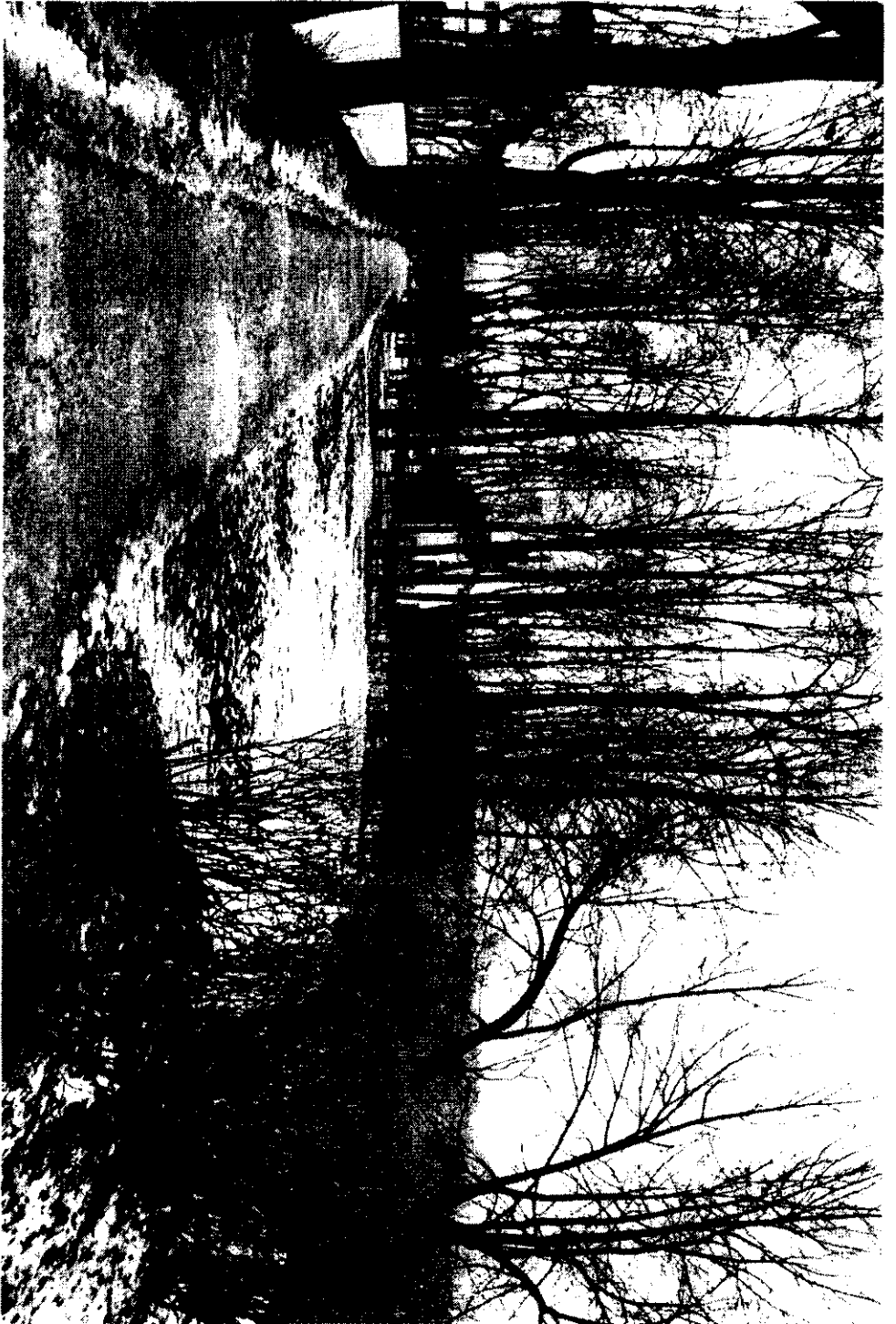
21

21.4 Вид на пл. Ленина с ночным освещением и подсветкой объектов с балкона гостиницы «Юбилейная»



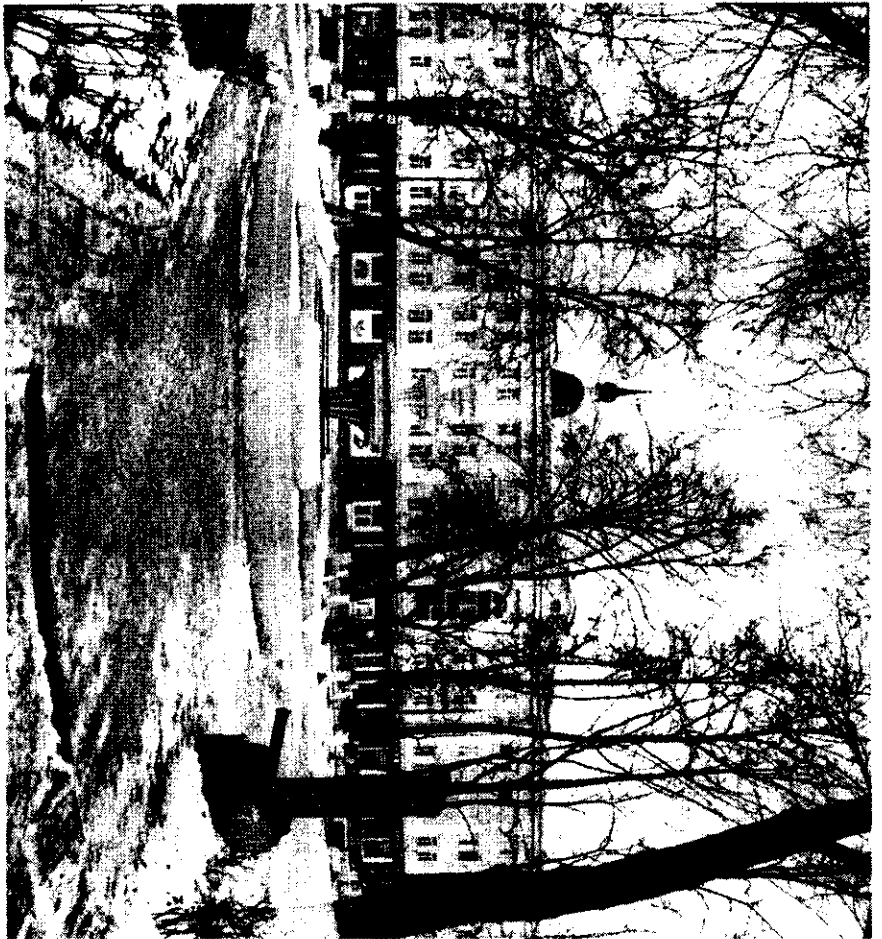
21.5 Вид на пл. Ленина с вечерним освещением и подсветкой объектов от памятника-стелы «1000 Воинской славы»

21	Виды площади Ленина с вечерним и ночным освещением	<ul style="list-style-type: none"> - объемно-планировочное и архитектурное решение застройки; - местоположение и облик объекта благоустройства и озеленения; 	- регулирование растительности на территориях общего пользования;
----	--	--	---



22 Вид на север им. Лушнина и Екатерининскую часовню

22	Вид на север им. Лушнина и Екатерининскую часовню	<ul style="list-style-type: none"> - пространственно-планировочное решение сквера; - местоположение и облик объектов благоустройства и озеленения; 	<ul style="list-style-type: none"> - регулирование растительности на территории общего пользования; - замена мощения (по мере износа) на традиционное (историческое) булыжное (или качественную имитацию);
----	---	--	--



23	Застройка улицы Некрасова (ось «фониты» - Вознесенский собор») от пл. Ленина	- пространственно-планировочное решение сквера, - местоположения и облик объектов благоустройства	23. Видовое раскрытие на застройку улицы Некрасова (ось «фониты» - Вознесенский собор.) от пл. Ленина - понижение (по мере износа) центрального корпуса дома 6/1 по ул. Некрасова до двух этажей или демонтаж с раскрытием соборной площади; - научная реставрация фонтана; - замена мощения (по мере износа) на традиционное (историческое) булыжное (или качественную эмпилаию); - регулирование растительности на территориях общего пользования
----	--	---	---



24 Вид главного корпуса Великолукской сельхозакадемии с набережной Александра Матросова

24	Вид главного корпуса Великолукской сельхозакадемии с набережной Александра Матросова	- объектно-планировочное и архитектурное решение застройки, - местоположение и облик объектов благоустройства и озеленения.	- регулирование растительности на территориях общего пользования.
----	--	---	---



25 Монумент Славы (на дальнем плане - диссонирующий объект - многоэтажный жилой дом)