



КОМИТЕТ ПО ЗДРАВООХРАНЕНИЮ ПСКОВСКОЙ ОБЛАСТИ ПРИКАЗ

От 01.04.2020 № 268
г. ПСКОВ

О временном порядке организации работы медицинских организаций в целях снижения рисков распространения новой коронавирусной инфекции (COVID-19)

В целях борьбы с угрозой распространения новой коронавирусной инфекции, вызванной COVID-19 (далее - COVID-19), во исполнение приказа Минздрава России от 19.03.2020 № 198н «О временном порядке организации работы медицинских организаций в целях реализации мер по профилактике и снижению рисков распространения новой коронавирусной инфекции COVID-19», указов Губернатора области «О мерах по противодействию распространению на территории Псковской области новой коронавирусной инфекции (COVID-19)», постановлений Главного государственного врача Российской Федерации о мерах по недопущению распространения COVID-19, постановлений главного государственного санитарного врача по Псковской области от 30.03.2020 № 22 «Об организации лабораторной диагностики новой коронавирусной инфекции, вызванной COVID-19 в Псковской области» и от 01.04.2020 № 23 «О дополнительных мерах по профилактике диагностики новой коронавирусной инфекции COVID-19 в медицинских организациях Псковской области»

ПРИКАЗЫВАЮ:

1. Утвердить:

1.1. Порядок маршрутизации пациентов группы риска по COVID-19 в соответствии с приложением №1.

1.2. Порядок маршрутизации при оказании медицинской помощи населению с внебольничной пневмонией, ОРВИ и гриппом в соответствии с приложением №2.

1.2. Порядок оповещения при выявлении пациентов группы риска по COVID-19 в соответствии с приложением №3.

1.3. Порядок организации лабораторного обследования на COVID-19 в соответствии с приложением №4.

1.4. Алгоритм действий медицинских работников станции скорой медицинской помощи по приему вызова (обращения) за оказанием скорой медицинской помощи по поводу острого респираторного заболевания в соответствии с приложением №5.

2. Главному врачу ГБУЗ «Псковская городская больница» А.Н.Васильеву:

2.1. К 03.04.2020 обеспечить полное освобождение отделений хирургического (50 коек), травматологического (48 коек) с койками торакальной хирургии (11 коек), гинекологического (47 коек), медицинской реабилитации (23 койки) хирургического корпуса (ул.Коммунальная, 23) для размещения пациентов с подтвержденной внебольничной пневмонией, подозрением на COVID-19 и подтвержденным COVID-19.

2.2. К 15.04.2020 подготовить к перепрофилированию в течение двух суток на прием больных COVID-19 77 коек терапевтического корпуса (ул.Коммунальная, 23).

2.3. Обеспечить прием и лечение пациентов с внебольничной пневмонией, подозрением на COVID-19 и подтвержденным COVID-19 в инфекционном (ул.Красноармейская, 18), хирургическом и терапевтическом корпусах согласно утвержденной маршрутизации.

2.4. С 02.04.2020 обеспечить оперативное взаимодействие регионального дистанционного консультативного центра по вопросам диагностики и лечения COVID-19 с федеральным дистанционным консультативным центром анестезиологии-реаниматологии по вопросам диагностики и лечения COVID-19.

2.5. Обеспечить выполнение патологоанатомических вскрытий умерших пациентов с подозрением на COVID-19 и подтвержденным COVID-19 с соблюдением требований СанПиН 1.3.34118-13 «Безопасность работы с микроорганизмами 1-2 групп патогенности (опасности)».

2.6. Обеспечивать информирование (под роспись) медицинских работников с содержанием актуальной версии приказа Минздрава России от 19.03.2020

№ 198н «О временном порядке организации работы медицинских организаций в целях реализации мер по профилактике и снижению рисков распространения новой коронавирусной инфекции COVID-19» и актуальной версии Временных методических рекомендаций «Профилактика, диагностика и лечение новой коронавирусной инфекции COVID-19».

3. Главному врачу ГБУЗ «Противотуберкулезный диспансер» С.А.Богатину обеспечить в круглосуточном режиме проведение компьютерной томографии пациентам, находящимся на стационарном лечении в ГБУЗ «Псковская городская больница» по поводу внебольничной пневмонии, подозрения на COVID-19 и подтвержденного COVID-19.

4. Главному врачу ГБУЗ «Псковская областная клиническая больница» А.П.Волкову:

4.1. Обеспечить прием и лечение (с учетом положений п. 17.1 настоящего приказа) пациентов с неинфекционными заболеваниями хирургического и терапевтического профилей из г.Пскова, а также из районов северной зоны области, в случае мобилизации медицинских работников районных больниц в медицинские организации, оказывающие помощь пациентам с COVID-19.

4.2. Учитывать возможность перевода пациентов с острым нарушением мозгового кровообращения после завершения стационарного лечения в ГБУЗ «Псковский госпиталь для ветеранов войн».

5. Главному врачу ГБУЗ «Псковская межрайонная больница» Е.В.Уткиной:

5.1. Обеспечить полное освобождение гинекологического и неврологического отделений для приема пациентов наблюдаемых по COVID с признаками респираторной инфекции. В случае поступления беременных указанной категории обеспечить их размещение в отдельной палате.

5.2. Обеспечить прием и лечение пациентов наблюдаемых по COVID-19 с признаками респираторной инфекции.

5.3. Обеспечить госпитализацию (с учетом положений п. 17.1 настоящего приказа) и лечение пациентов с бронхиальной астмой и другими хроническими обструктивными заболеваниями легких из г.Пскова.

6. Главному врачу ГБУЗ «Великолукская межрайонная больница» Е.В.Никаноровой:

6.1. Обеспечить полное освобождение стационара (д.Золотково) для приема пациентов наблюдаемых по COVID-19 с признаками респираторной инфекции и организацию в терапевтическом корпусе (ул.Больничная,8) отделений для лечения пациентов с внебольничными пневмониями и

воздушно-капельными инфекциями. Предусмотреть перевод пациентов со среднетяжелой и тяжелой внебольничной пневмонией в ГБУЗ «Псковская городская больница».

6.2. Обеспечить прием и лечение пациентов наблюдаемых по COVID-19 с признаками респираторной инфекции.

6.3. Обеспечить прием и лечение пациентов с иными инфекционными заболеваниями в соответствии с п.1.2 настоящего приказа.

7. Главному врачу ГБУЗ «Детская областная клиническая больница» А.Г.Гохману:

5.1. До 03.04.2020 обеспечить полное освобождение отделения реабилитации (Череха) для размещения детей наблюдаемых по COVID-19 и организацию в главном корпусе (ул.Коммунальная, 35) отделений для детей с воздушно-капельными инфекциями и кишечными инфекциями.

5.2. Обеспечить прием и лечение детей с инфекционными заболеваниями в соответствии с утвержденной схемой.

6. Главному врачу ГБУЗ «Псковский перинатальный центр» С.Ю.Сукманиоку:

6.1. Обеспечить наблюдение и родовспоможение беременным групп риска по COVID-19.

6.2. Обеспечить оказание медицинской услуги по прерыванию беременности на сроках до 8 недель проживающим в г.Пскове.

7. Главному врачу ГБУЗ «Детский санаторий «Гороховое озеро» С.А.Григорьеву обеспечить работу наблюдационного отделения на 32 койки для пациентов, наблюдаемых по COVID-19, без признаков острой респираторной инфекции при невозможности самоизоляции на дому.

8. Главному врачу ГБУЗ «Невельская межрайонная больница» В.М.Василевскому предусмотреть возможность развертывания на базе стационара филиала «Усвяцкий» наблюдационного отделения на 20 коек для пациентов, наблюдаемых по COVID-19, без признаков острой респираторной инфекции при невозможности самоизоляции на дому.

10. Главному врачу ГБУЗ «Псковская станция скорой медицинской помощи» М.Ю.Мартынову обеспечить экстренную госпитализацию пациентов с инфекционными заболеваниями, в том числе групп риска по COVID-19, в соответствии с утвержденным порядком маршрутизации и выделение отдельного санитарного транспорта и медицинских бригад для транспортировки лиц с подозрением или с диагнозом COVID-19, с

необходимым оборудованием и запасом дезинфицирующих средств и средств индивидуальной защиты водителя и медицинских работников.

При подозрении на внебольничную пневмонию обеспечить транспортировку больных в ближайшую межрайонную больницу для верификации диагноза. При выявлении тяжелой дыхательной недостаточности ($SAT < 92\%$, ЧД > 28 дых/мин) транспортировка напрямую в ГБУЗ «Псковская городская больница».

12. Главному врачу ГБУЗ «Центр профилактики и борьбы со СПИД» И.Л.Сивачевой:

12.1. Обеспечить проведение лабораторного обследования на COVID-19 в соответствии с приложением №4.

12.2. Обеспечить сбор в ежедневном режиме информации о наличии тест-систем, объемах и результатах лабораторных исследований на COVID-19 и предоставление указанной информации в ФБУЗ «Центр гигиены и эпидемиологии».

11. Главному врачу ГБУЗ «Наркологический диспансер Псковской области» В.Н.Лавренову:

11.1. Организовать в структуре диспансера отделение на 25 коек для взрослого населения с воздушно-капельными инфекциями.

11.2. С 03.04.2020 обеспечить прием и лечение взрослого населения с воздушно-капельными инфекциями в соответствии с приложением №2.

12. Главному врачу ГБУЗ «Кожно-венерологический диспансер Псковской области» Н.Н.Киршичевой:

12.1. Организовать в структуре диспансера отделение на 15 коек для взрослого населения с кишечными инфекциями.

12.2. С 03.04.2020 обеспечить прием и лечение взрослого населения с кишечными инфекциями.

13. Главному врачу ГБУЗ «Островская межрайонная больница» И.М.Богачевой обеспечить оказание медицинской услуги по прерыванию беременности на сроках 8-12 недель проживающим в г.Пскове.

14. Главному врачу ГБУЗ «Псковский госпиталь для ветеранов войн» И.Г.Феоктистову:

14.1. С 01.04.2020 до особого распоряжения полностью прекратить плановую госпитализацию.

14.2. С 05.04.2020 обеспечить прием и лечение пациентов, переводимых из неврологического отделения для больных с острым нарушением мозгового кровообращения ГБУЗ «Псковская областная клиническая больница».

15. Главному врачу ГАУЗ «Стоматологическая поликлиника» В.Л.Бируле, и.о. главного врача ГБУЗ «Псковская стоматологическая поликлиника» М.В.Черных, главному врачу ГБУЗ «Великолукская стоматологическая поликлиника» Г.А.Петровой, главному врачу ГБУЗ «Опочецкая стоматологическая поликлиника» Т.Д.Царевой до особого распоряжения приостановить оказание стоматологических услуг, за исключением заболеваний и состояний, требующих оказания стоматологической помощи в экстренной или неотложной форме, с обязательным выполнением санитарно-противоэпидемических мероприятий.

16. Главным врачам медицинских организаций:

16.1. Приказом по медицинской организации назначить ответственного за организацию мероприятий по противодействию COVID-19 в должности не ниже заместителя руководителя.

16.2. Обеспечить исполнение приказа Минздрава России от 19.03.2020 № 198н «О временном порядке организации работы медицинских организаций в целях реализации мер по профилактике и снижению рисков распространения новой коронавирусной инфекции (COVID-19)» с учетом актуальной версии постановления Главного государственного врача Российской Федерации.

16.3. Обеспечить соблюдение маршрутизации при оказании первичной медико-санитарной, скорой и специализированной медицинской помощи пациентам с внебольничными пневмониями и инфекционными заболеваниями, в том числе с подозрением на COVID-19, в соответствии с п. 1 и 2 настоящего приказа.

16.4. Обеспечить возможность ранней диагностики внебольничных пневмоний в круглосуточном режиме с рентгенологическим или КТ и лабораторным подтверждением с последующей маршрутизацией при подтверждении диагноза.

16.5. Обеспечить организацию проведения лабораторных исследований на COVID-19 в соответствии с утвержденным порядком.

16.6. Обеспечить ежедневное (до 9.00) предоставление оперативной информации по COVID-19 в соответствии с приложением № 6 на электронный адрес mn.gerasimova@zdrav.pskov.ru и в ИС «Мониторинг здравоохранения»

(ПП «Парус – Бюджет8»), раздел «Статистические отчеты – форма COVID-19».

16.7. Обеспечить наличие в медицинских организациях неснижаемого двухнедельного запаса противовирусных препаратов для экстренной профилактики и лечения COVID-19, дезинфицирующих средств и средств индивидуальной защиты (медицинские маски, перчатки, бахилы).

16.8. Обязать медицинских работников использовать средства индивидуальной защиты.

16.9. Обеспечить организацию регулярных занятий с медицинскими работниками по вопросам диагностики, лечения и профилактики COVID-19, в том числе по проведению разъяснительной работы с населением.

16.10. Обеспечить размещение на информационных стендах медицинских организаций информации для пациентов о возможных рисках заражения COVID-19 и информации о необходимости ограничения посещений общественных мест, вызова врача на дом при появлении симптомов простудных заболеваний или ухудшения состояния, связанного с имеющимися заболеваниями, особенно в возрастной категории граждан старше 60 лет.

16.11. В соответствии с дальнейшими указаниями Комитета по здравоохранению Псковской области обеспечить перераспределение и дислокацию медицинского персонала, мобилизовав медицинских работников в медицинские организации, оказывающие помощь пациентам с коронавирусной инфекцией.

17. Главным врачам медицинских организаций, оказывающих первичную, в том числе первичную специализированную, медико-санитарную помощь:

17.1. До особого распоряжения приостановить:

17.1.1. плановое посещение пациентами амбулаторно-поликлинических подразделений*;

(* - с учетом положений подпункта 3) пункта 4 статьи 322 Федерального закона от 21.11.2011 № 323-ФЗ «Об основах охраны здоровья граждан в Российской Федерации: «3) плановая - медицинская помощь, которая оказывается при проведении профилактических мероприятий, при заболеваниях и состояниях, не сопровождающихся угрозой жизни пациента, не требующих экстренной и неотложной медицинской помощи, и отсрочка оказания которой на определенное время не повлечет за собой ухудшение состояния пациента, угрозу его жизни и здоровью»).

17.1.2. проведение в медицинских организациях профилактических медицинских осмотров, диспансеризации определенных групп взрослого населения, диспансеризации детей, профилактических медицинских осмотров несовершеннолетних;

17.1.3. плановую вакцинацию взрослого и детского населения.

17.2. Организовать работу амбулаторно-поликлинических подразделений с приоритетом оказания медицинской помощи пациентам на дому. Рассмотреть возможность выделения отдельных медицинских бригад для обслуживания пациентов на дому.

17.3. Обеспечить медицинское наблюдение на дому на срок 14 календарных дней с оформлением листа временной нетрудоспособности без посещения медицинской организации в соответствии с Временными правилами оформления листков нетрудоспособности, назначения и выплаты пособий по временной нетрудоспособности в случае карантина, утвержденными Постановлением Правительства Российской Федерации от 18.03.2020 № 294.

17.4. В случае наличия или появления в процессе наблюдения у пациентов, перечисленных в п.16.3., признаков респираторной инфекции, обеспечить вызов к пациенту бригады скорой медицинской помощи с немедленной госпитализацией согласно утвержденному порядку.

17.5. Обеспечить выписку рецептов на лекарственные препараты на срок до 6 месяцев в соответствии с приказом Минздрава России 14.01.2019 N 4н «Об утверждении порядка назначения лекарственных препаратов, форм рецептурных бланков на лекарственные препараты, порядка оформления указанных бланков, их учета и хранения».

18. Главным врачам медицинских организаций, оказывающих специализированную медицинскую помощь:

18.1. До особого распоряжения приостановить плановую госпитализацию*.

(* - с учетом положений подпункта 3) пункта 4 статьи 322 Федерального закона от 21.11.2011 № 323-ФЗ «Об основах охраны здоровья граждан в Российской Федерации – см.п.17.11.1).

18.2. Предусмотреть и при необходимости использовать выделенный коечный фонд для госпитализации по экстренным неинфекционным показаниям пациентов, относящимся к группам риска по COVID-19.

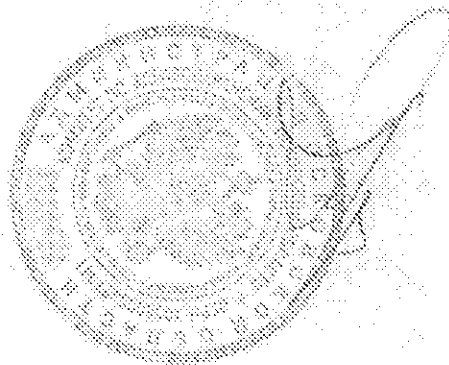
19. Приказ Комитета по здравоохранению Псковской области от 20.03.2020 № 236 «О временном порядке организации работы медицинских организаций

в целях снижения рисков распространения новой коронавирусной инфекции (COVID-19)» считать утратившим силу.

20. Главному специалисту Комитета Захаровой М. В. разместить настоящий приказ на сайте Комитета и в сетевом ресурсе «Нормативно-правовые акты Псковской области».

21. Контроль исполнения приказа оставляю за собой.

Председатель комитета



М. В. Гаращенко

Порядок маршрутизации пациентов группы риска по COVID-19.

Настоящий порядок регулирует маршрутизацию пациентов, относящихся к группам риска по COVID-19.

Понятия, используемые в Порядке:

1. Группы риска по COVID-19:

1.1. Пациент, наблюдаемый по COVID-19:

1.1.1. Вернувшийся в течение последних 14 дней из-за пределов Российской Федерации и проживающие совместно с ним члены семьи,

или

1.1.2. Не относящийся к категории обозначенных в п.1.1.1, но имевший контакт с вернувшимся в течение предшествующих 14 дней из-за пределов Российской Федерации, в случае если у вернувшегося имеются респираторные симптомы.

1.2. Пациент с подозрением на COVID-19: пациент, независимо от отнесения к категории наблюдаемых, в случае подтверждения у него COVID-19 методом ПЦР в лаборатории Псковской области.

1.3. Пациент с подтвержденным COVID-19: пациент с подозрением на COVID-19 в случае подтверждения у него COVID-19 в федеральной лаборатории.

2. Северная зона Псковской области: г.Псков и районы Гдовский, Дедовичский, Дновский, Красногородский, Новоржевский, Опочецкий, Островский, Палкинский, Печорский, Плюсский, Порховский, Псковский, Пушкиногорский, Пыталовский, Струго-Красненский.

3. Южная зона Псковской области: г.Великие Луки и районы Бежаницкий, Великолукский, Куньинский, Локнянский, Невельский, Новосokolьнический, Пустошкинский, Себежский, Усвятский.

Схема маршрутизации взрослого населения группы риска по COVID-19 северной зоны Псковской области.

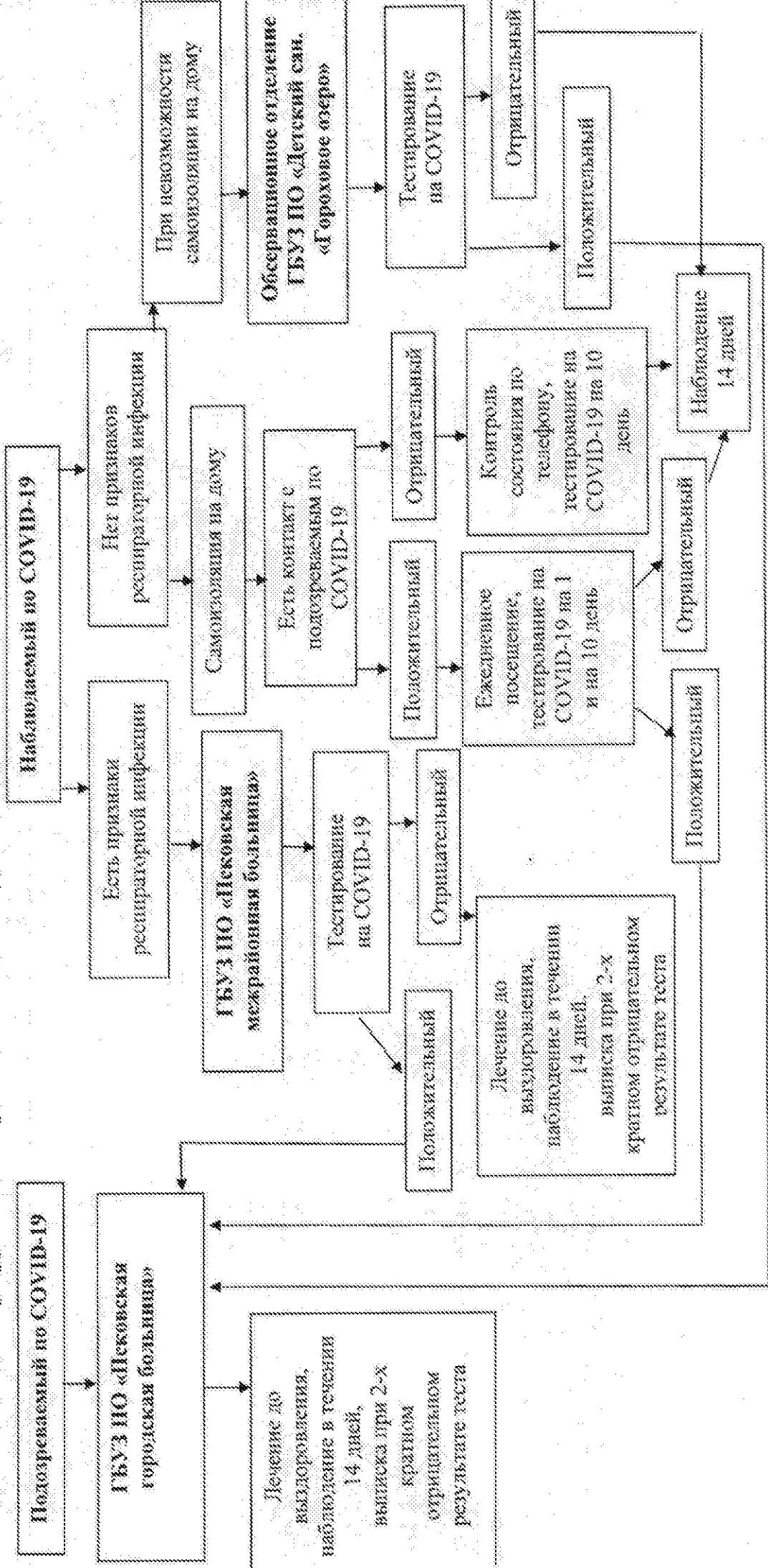


Схема маршрутизации детского населения групп риска по COVID-19 северной зоны Псковской области.

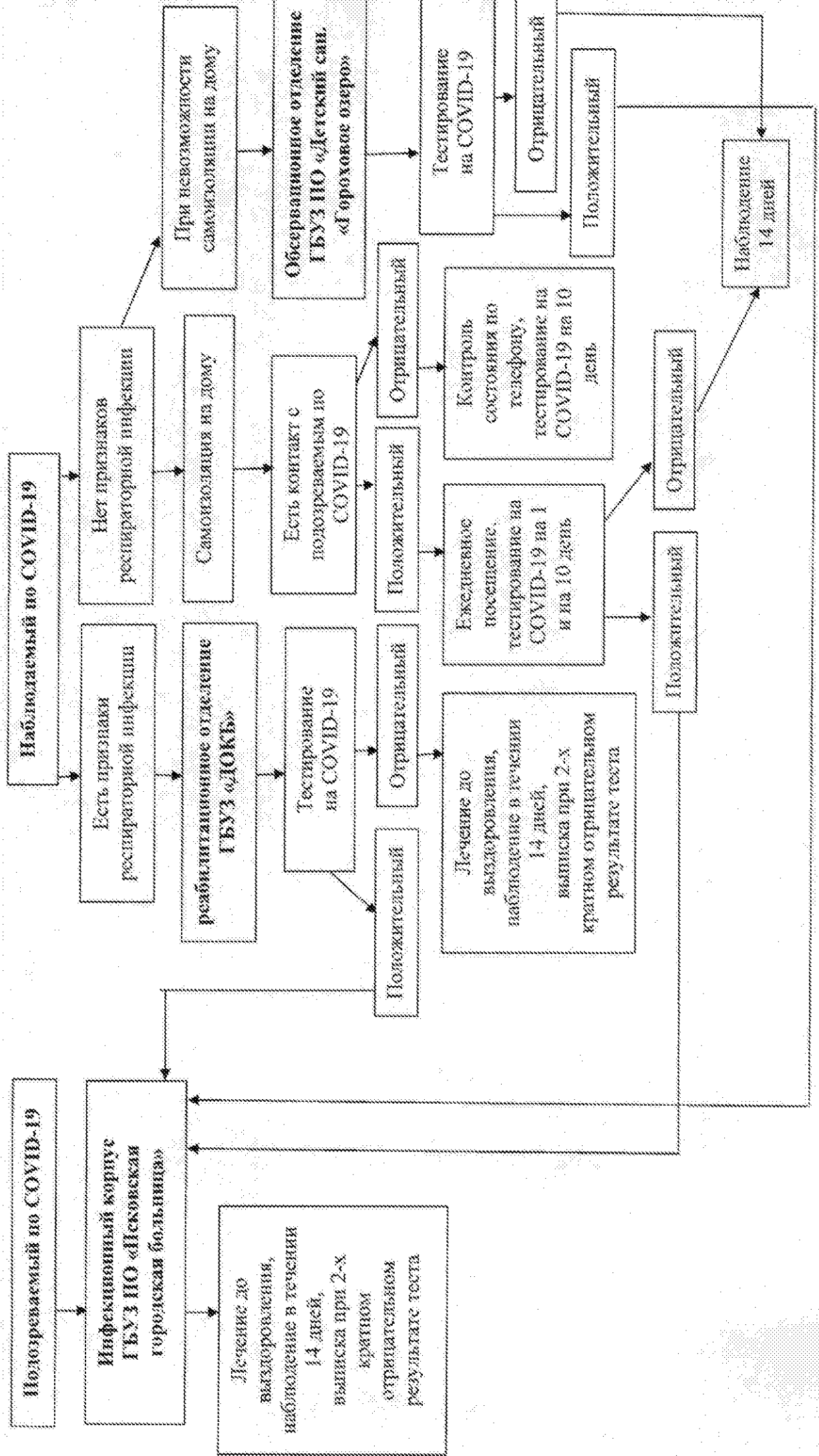


Схема маршрутизации беременных группы риска по COVID-19 северной зоны Псковской области.

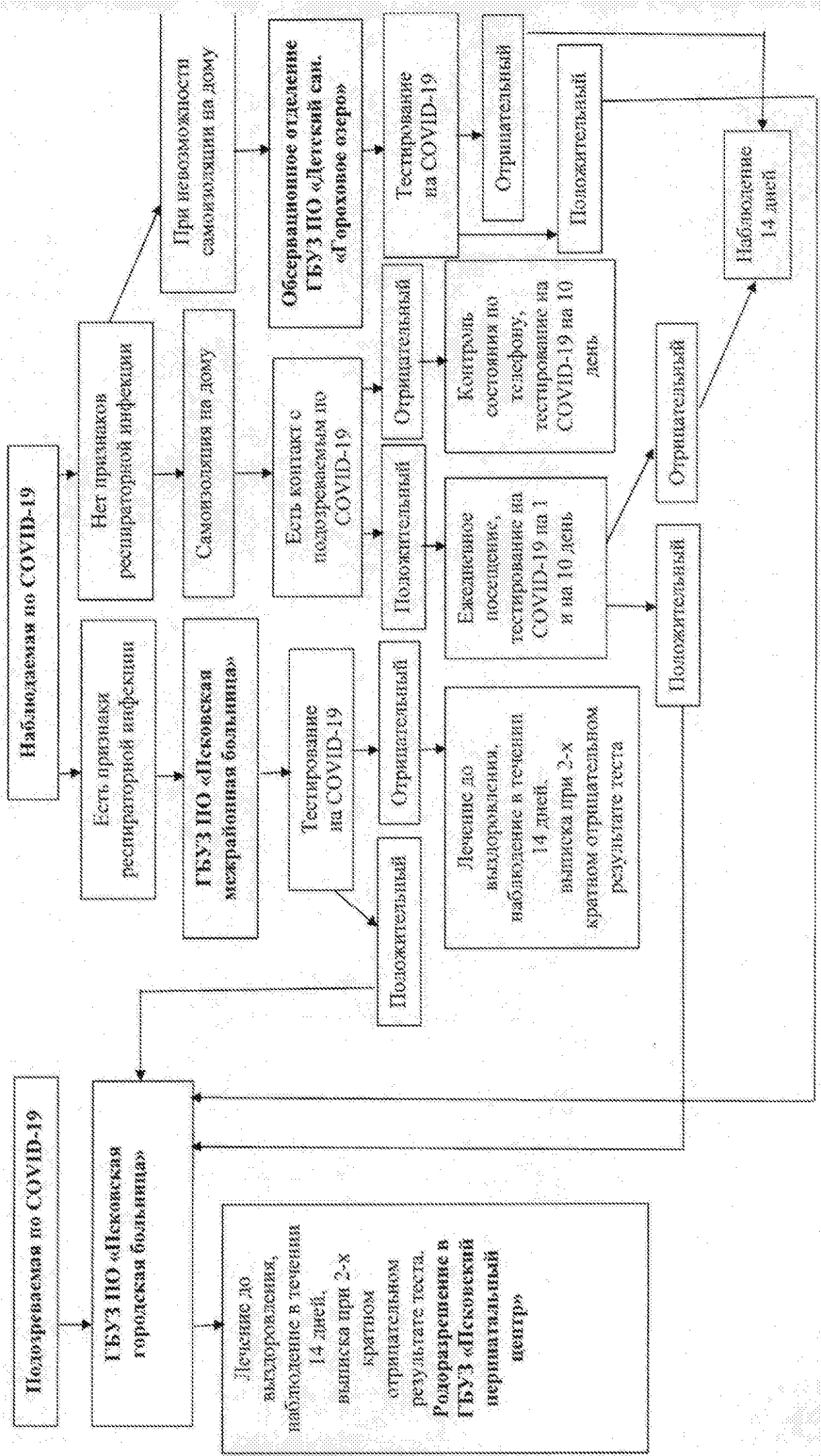


Схема маршрутизации взрослого населения группы риска по COVID-19 южной зоны Псковской области.

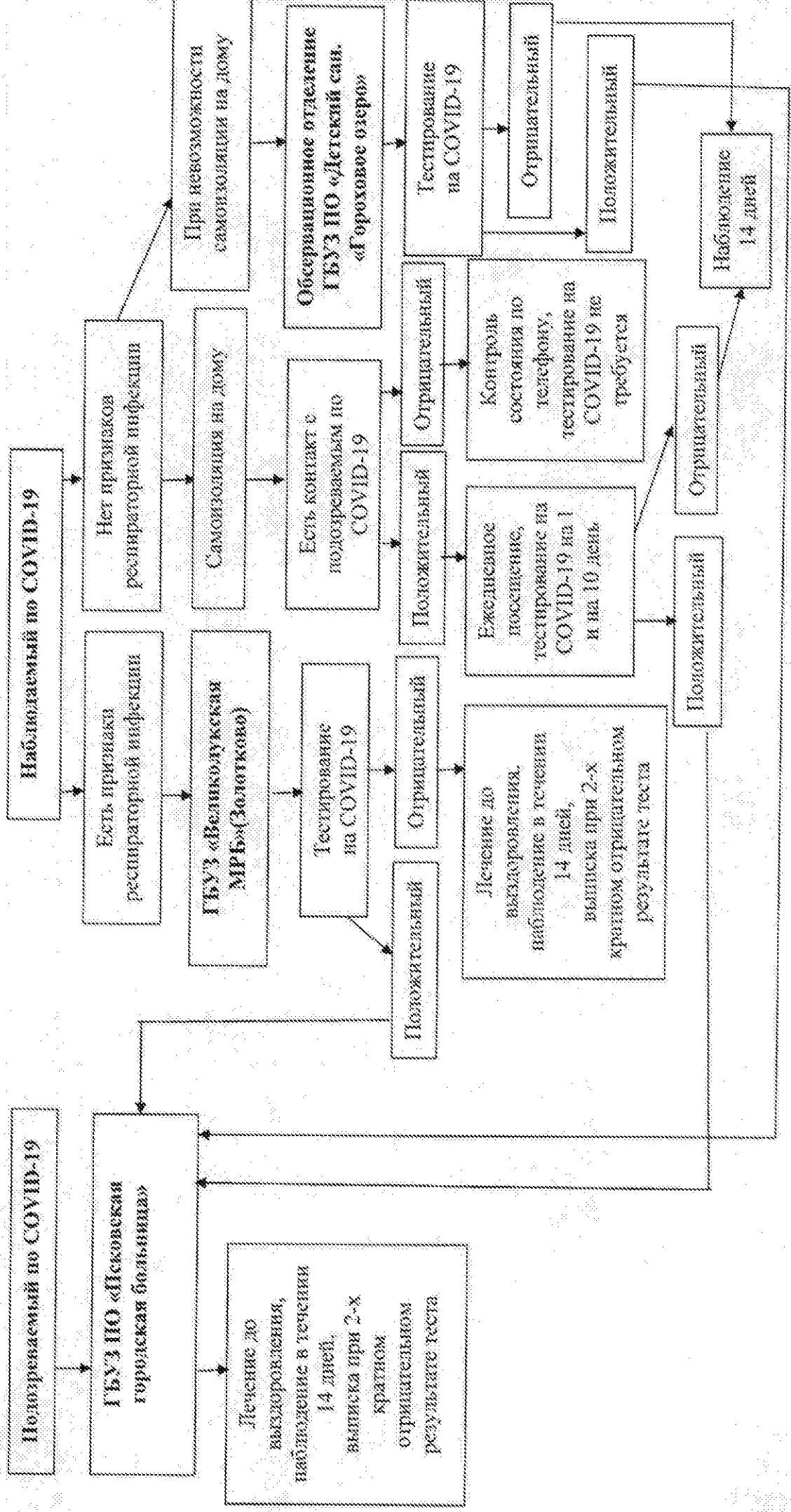


Схема маршрутизации детского населения группы риска по COVID-19 южной зоны Псковской области.

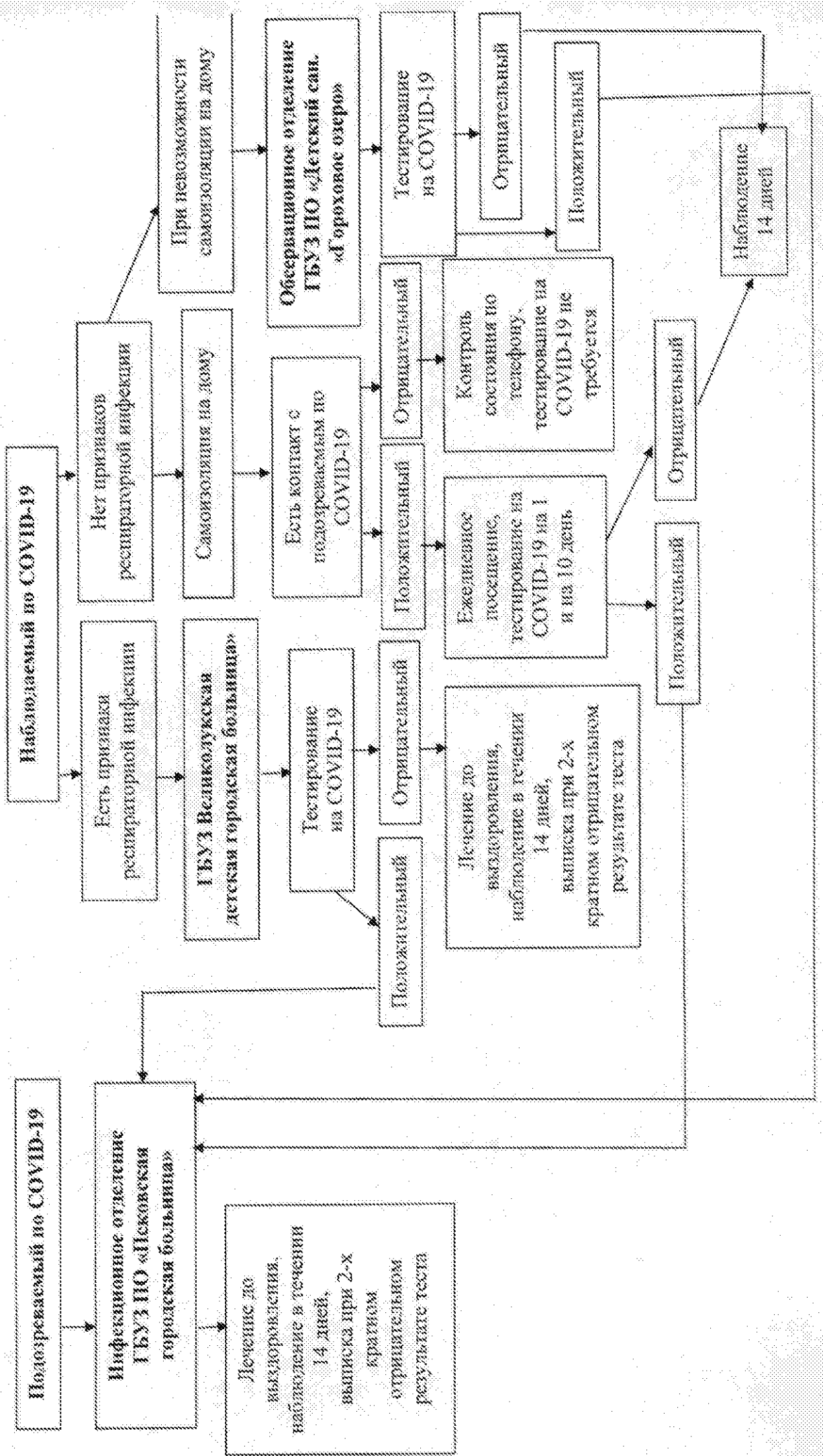
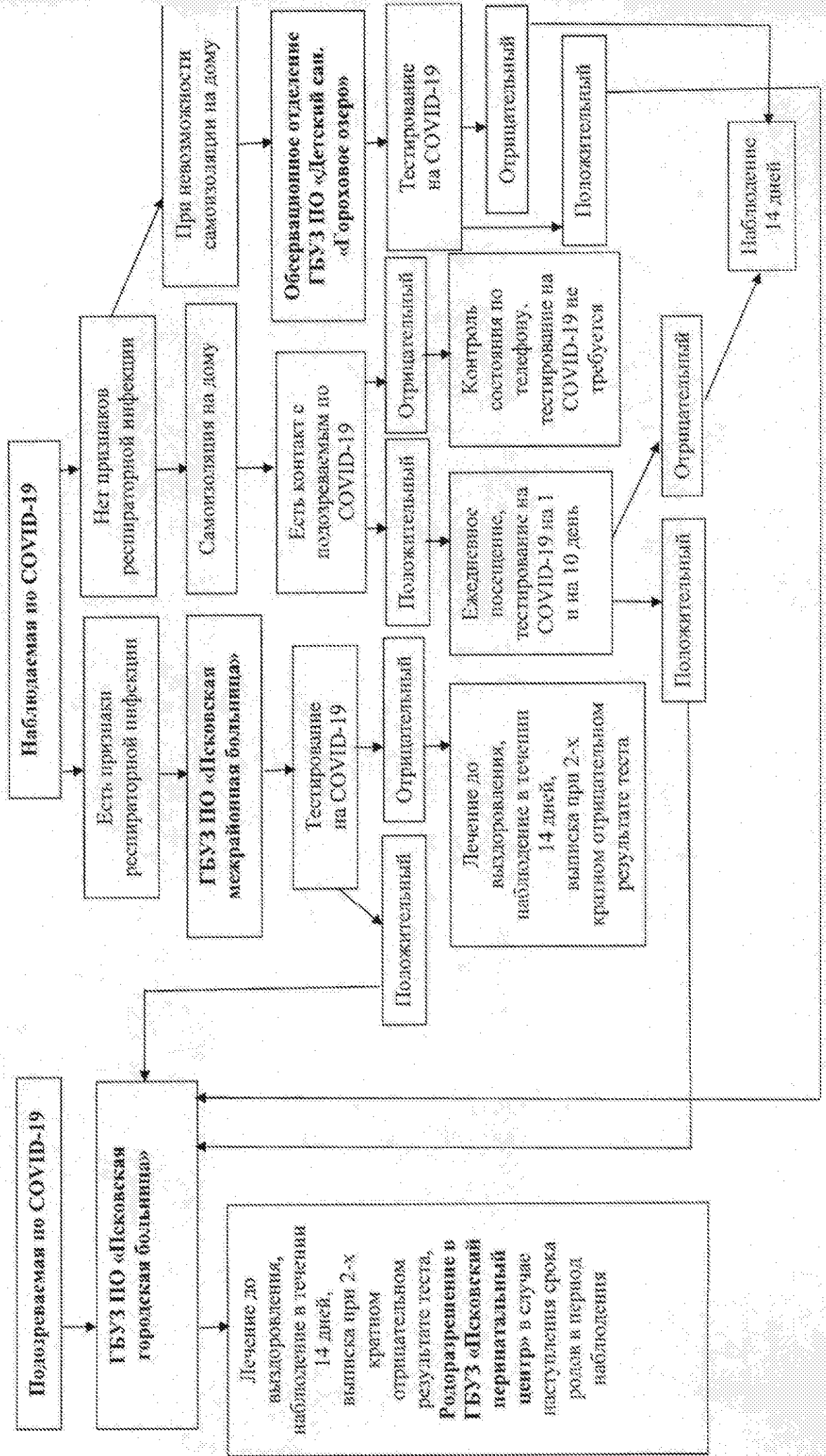


Схема маршрутизации беременных групп риска по COVID-19 южной зоны Исковской области.



Порядок маршрутизации при оказании медицинской помощи пациентам с ОРВИ, гриппом и внебольничной пневмонией.

Маршрутизация при оказании медицинской помощи взрослому населению (в т.ч. беременным женщинам) с ОРВИ, гриппом и внебольничной пневмонией.

| п/п | | пациенты с легкими формами ОРВИ и гриппа | пациенты со среднетяжелыми и тяжелыми формами ОРВИ и гриппа | пациенты с внебольничной пневмонией |
|-----|------------------------|--|---|-------------------------------------|
| 1. | г.Псков | Лечение амбулаторно по месту жительства | ГБУЗ «Наркологический диспансер Псковской области» | ГБУЗ «Псковская городская больница» |
| 2. | Гдовский р-н | | | |
| 3. | Псковский р-н | | | |
| 4. | Палкинский р-н | | | |
| 5. | Порховский р-н | | | |
| 6. | Дновский р-н | | | |
| 7. | Дедовичский р-н | | | |
| 8. | Стругоокрасненский р-н | | | |
| 9. | Плюсский р-н | | | |
| 10. | Печорский р-н | | | |
| 11. | Опочечский р-н | | | |
| 12. | Красногородский р-н | | | |
| 13. | Пушкиногорский р-н | | | |
| 14. | Новоржевский р-н | | | |
| 15. | Островский р-н | | | |
| 16. | Пыталовский р-н | | | |
| 17. | г.Великие Луки | | ГБУЗ «Великолукская межрайонная больница» (терапевтический корпус ул.Больничная, 8) | |
| 18. | Великолукский р-н | | | |
| 19. | Куньянский р-н | | | |
| 20. | Бежаницкий р-н | | | |
| 21. | Локнянский р-н | | | |
| 22. | Невельский р-н | | | |
| 23. | Усвяцкий р-н | | | |
| 24. | Новосокольнический р-н | | | |
| 25. | Пустошкинский р-н | | | |
| 26. | Себежский р-н | | | |

**Маршрутизация при оказании медицинской помощи детскому населению
с инфекционными заболеваниями.**

| п/п | | пациенты с легкими формами воздушно-капельных инфекций и кишечных инфекций | пациенты со среднетяжелыми формами воздушно-капельных инфекций и кишечных инфекций | пациенты с тяжелыми формами воздушно-капельных инфекций и кишечных инфекций | |
|-----|------------------------|--|--|---|---|
| 1 | 2 | 3 | 4 | 5 | |
| 1 | г.Исков | Лечение амбулаторно по месту жительства | ГБУЗ «Детская областная клиническая больница» | ГБУЗ «Детская областная клиническая больница» | |
| 2 | Гдовский р-н | | | | |
| 3 | Псковский р-н | | | | |
| 4 | Палкинский р-н | | | | |
| 5 | Печорский р-н | | | | |
| 6 | Островский р-н | | | | |
| 7 | Пыталовский р-н | | | | |
| 8 | Пушкиногорский р-н | | | | |
| 9 | Новоржевский р-н | | | | |
| 10 | Стругоокрасненский р-н | | | | инфекционное отделение ГБУЗ «Стругоокрасненская межрайонная больница» |
| 11 | Тьюсский р-н | | | | |
| 12 | Порховский р-н | | | | |
| 13 | Дновский р-н | | | | |
| 14 | Дедовичский р-н | | | | инфекционное отделение ГБУЗ «Опочецкая межрайонная больница» |
| 15 | Опочечский р-н | | | | |
| 16 | Красногородский р-н | инфекционное отделение ГБУЗ «Великолукская детская городская больница» | | | |
| 17 | г.Великие Луки | | | | |
| 18 | Великолукский р-н | | | | |
| 19 | Куньинский р-н | | | | |
| 20 | Бежаницкий р-н | | | | |
| 21 | Локнянский р-н | | | | |
| 22 | Невельский р-н | | | | |
| 23 | Усвяцкий р-н | | | | |
| 24 | Новосокольнический р-н | | | | |
| 25 | Пустошкинский р-н | | | | |
| 26 | Себежский р-н | | | | |

Порядок оповещения при выявлении пациентов группы риска по COVID-19.

1. Граждане, проживающие и временно находящиеся на территории Псковской области, покидавшие в течение предшествующих 14 дней пределы Российской Федерации, должны незамедлительно должны сообщать по возвращении в Российскую Федерацию о месте, датах пребывания за рубежом, контактную информацию по телефону «горячей линии» Комитета по здравоохранению Псковской области 8-800-444-10-41.

2. Оператор «горячей линии» Комитета по здравоохранению Псковской области передает информацию о пациенте в медицинскую организацию государственной формы собственности по месту жительства (пребывания) пациента.

3. В случае обращения гражданина, соответствующего п.1, в медицинскую организацию независимо от повода к обращению, сотрудник медицинской организации передает информацию о пациенте ответственному за организацию мероприятий по противодействию COVID-19 для организации его динамического наблюдения.

4. В случае обращения в медицинскую организацию гражданина с жалобами на повышение температуры тела в сочетании с другими симптомами острой респираторной инфекции, медицинский работник в ходе сбора анамнеза должен уточнить, находился ли данный пациент за пределами Российской Федерации в течение последних 14 дней до момента появления жалоб или имел ли контакты с лицами, находившимися в течение последнего месяца за пределами Российской Федерации, в течение последних 14 дней до момента появления жалоб.

5. В случае получения положительного ответа на вопросы, содержащиеся в п.4, сотрудник медицинской организации незамедлительно передает информацию о пациенте ответственному за организацию мероприятий по противодействию COVID-19 для организации его госпитализации согласно утвержденному порядку маршрутизации.

6. В случае получения из Управления Роспотребнадзора по Псковской области информации о лабораторно подтвержденном случае COVID-19 медицинская организация незамедлительно организует госпитализацию пациента (в случае его пребывания вне стационара) или перевод в медицинскую организацию согласно утвержденному порядку маршрутизации и передает информацию оперативному дежурному территориального Центра медицины катастроф по телефонам 8(8112) 29-83-15, 8(8112)-29-83-30.

Алгоритм организации лабораторного обследования на COVID-19

1. Организация лабораторной диагностики COVID-19 осуществляется в соответствии с постановлением главного государственного санитарного врача по Псковской области от 30.03.2020 № 22 «Об организации лабораторной диагностики новой коронавирусной инфекции, вызванной COVID-19 в Псковской области»

2. Категории граждан, подлежащих обязательному лабораторному обследованию на COVID-19:

- вернувшиеся на территорию Российской Федерации с признаками респираторных заболеваний;

- контактировавшие с больным COVID-19;

- с диагнозом «внебольничная пневмония»;

- лица старше 65 лет, обратившиеся за медицинской помощью с симптомами респираторного заболевания;

- медицинские работники, имеющие риски инфицирования COVID-19 на рабочих местах – 1 раз в неделю, а при появлении симптомов, не исключаящих COVID-19 – немедленно;

- находящиеся в учреждениях постоянного пребывания независимо от организационно-правовой формы (специальные учебно-воспитательные учреждения закрытого типа, кадетские корпуса, дома-интернаты, учреждения ФСИН России) – при появлении симптомов респираторного заболевания.

3. Организации, осуществляющие лабораторную диагностику COVID-19:

- ФБУЗ «Центр гигиены и эпидемиологии в Псковской области», подразделения в г. Псков и г. Великие Луки

- ГБУЗ «Центр профилактики и борьбы со СПИД».

4. Порядок направления в организации, осуществляющие лабораторную диагностику COVID-19, в зависимости от категории обследуемых:

| № п/п | Категория обследуемых | Организация, осуществляющие лабораторную диагностику COVID-19 |
|-------|---|---|
| 1 | вернувшиеся на территорию Российской Федерации с признаками респираторных заболеваний | ФБУЗ «Центр гигиены и эпидемиологии в Псковской области» |
| 2 | контактировавшие с больным COVID-19 | ФБУЗ «Центр гигиены и эпидемиологии в Псковской области» |
| 3 | с диагнозом «внебольничная пневмония» | ФБУЗ «Центр гигиены и эпидемиологии в Псковской области» |
| 4 | находящиеся в учреждениях постоянного пребывания независимо от организационно-правовой формы (специальные учебно- | ФБУЗ «Центр гигиены и эпидемиологии в Псковской области» |

| | | |
|---|--|--|
| | воспитательные учреждения закрытого типа, кадетские корпуса, дома-интернаты, учреждения ФСИН России) | |
| 5 | лица старше 65 лет, обратившиеся за медицинской помощью с симптомами респираторного заболевания | ГБУЗ «Центр профилактики и борьбы со СПИД» |
| 6 | медицинские работники, имеющие риски инфицирования COVID-19 на рабочих местах | ГБУЗ «Центр профилактики и борьбы со СПИД» |

5. Маршрутизация при направлении в ФБУЗ «Центр гигиены и эпидемиологии в Псковской области»

| № п/п | Направляющая медицинская организация | территориальное подразделение ФБУЗ «Центр гигиены и эпидемиологии в Псковской области» |
|-------|--|--|
| 1 | ГБУЗ «Псковская городская больница» | подразделение г. Псков |
| 2 | ГБУЗ «Псковская городская поликлиника» | |
| 3 | ГБУЗ «Псковская областная клиническая больница» | |
| 4 | ГБУЗ «Детская областная клиническая больница» | |
| 5 | ГБУЗ «Псковская детская городская поликлиника» | |
| 6 | ГБУЗ «Псковский госпиталь для ветеранов войн» | |
| 7 | ГБУЗ «Псковская областная психиатрическая больница №1» | |
| 8 | ГБУЗ «Гдовская РБ» | |
| 9 | ГБУЗ Островская МРБ» | |
| 10 | ГБУЗ «Печорская МРБ» | |
| 11 | ГБУЗ «Порховская МРБ» | |
| 12 | ГБУЗ «Стругоокрасненская МРБ» | |
| 13 | обсерватор ГБУЗ «Детский санаторий «Гороховое озеро» | |
| 15 | ГБУЗ «Великолукская МРБ» | |
| 16 | ГБУЗ «Великолукская детская городская больница» | |
| 17 | ГБУЗ «Псковская областная психиатрическая больница №2» | |
| 18 | ГБУЗ «Бежаницкая МРБ» | |
| 19 | ГБУЗ «Дзюновская МРБ» | |
| 20 | ГБУЗ «Невельская МРБ» | |
| 21 | ГБУЗ «Новосокольническая МРБ» | |
| 22 | ГБУЗ «Опочецкая МРБ» | |
| 23 | ГБУЗ «Пушкиногорская МРБ» | |
| 24 | ГБУЗ «Себежская МРБ» | |
| 25 | обсерватор филиала «Усвяцкий» ГБУЗ «Невельская МРБ» | |

Алгоритм действий медицинских работников станции скорой медицинской помощи по приему вызова (обращения) за оказанием скорой медицинской помощи по поводу острого респираторного заболевания

1. При приеме вызова (обращения) за оказанием скорой медицинской помощи, содержащего у пациента жалобы на повышение температуры тела в сочетании с другими симптомами острой респираторной инфекции, бронхита, пневмонии, медицинский работник станции скорой медицинской помощи по приему вызовов должен уточнить у вызывающего абонента:

1.1. находился ли данный пациент за пределами Российской Федерации в течение последних 14 дней до момента появления жалобы на повышение температуры тела в сочетании с другими симптомами острой респираторной инфекции, бронхита, пневмонии;

1.2. имел ли данный пациент контакты с лицами, находившимися в течение последнего месяца за пределами Российской Федерации в течение последних 14 дней до момента появления жалобы на повышение температуры тела в сочетании с другими симптомами острой респираторной инфекции, бронхита, пневмонии.

2. В случае положительного ответа на любой из перечисленных вопросов информация о поступлении такого вызова незамедлительно сообщается старшему врачу станции (отделения) скорой медицинской помощи для принятия решения о незамедлительном направлении на вызов специальным образом оснащенной бригады скорой медицинской помощи.

3. В сомнительных случаях медицинский работник станции (отделения) скорой медицинской помощи по приему вызовов незамедлительно сообщает старшему врачу станции (отделения) скорой медицинской помощи о поступлении такого вызова для последующего уточнения старшим врачом станции (отделения) скорой медицинской помощи необходимой информации по данному пациенту.

Форма предоставления оперативной информации по COVID-19.

Наименование медицинской организации: _____

Дата: _____

| № п/п | Параметр | Значение | | |
|-------|---|--------------------|---|-------------------|
| | | нарастающим итогом | на текущую дату (для стр. 2, 2.1, 2.2.) | за отчетные сутки |
| 1 | Число обратившихся в медицинскую организацию, соответствующих критериям групп риска по COVID-19 | | | |
| 2 | Количество пациентов на самоизоляции, находящихся под наблюдением медицинской организации, в том числе: | | | |
| 2.1 | вернувшихся из-за пределов РФ или имеющих контакт с вернувшимися, без положительного предварительного результата тестирования на COVID-19 | | | |
| 2.2 | с положительным предварительным результатом тестирования на COVID-19 | | | |
| 3 | Количество листов нетрудоспособности, оформленных в связи с подозрением на COVID-19 | | | |
| 4 | Количество пациентов, направленных на стационарное лечение в связи с риском по COVID-19 | | | |
| 5 | Количество выполненных тестирований на COVID-19, в том числе: | | | |
| 5.1 | в лаборатории ФБУЗ «Центр гигиены и эпидемиологии» | | | |
| 5.2 | в лаборатории ГБУЗ «Центр профилактики и борьбы со СПИД» | | | |
| 6 | Количество случаев положительных предварительных результатов тестирования на COVID-19 | | | |