

КОМИТЕТ ПО ОХРАНЕ ОБЪЕКТОВ КУЛЬТУРНОГО НАСЛЕДИЯ ПСКОВСКОЙ ОБЛАСТИ

ПРИКАЗ

от 11.05.2022 № 346
г. ПСКОВ

Об утверждении предмета охраны, границ территории и требований к градостроительным регламентам в границах территории исторического поселения регионального значения «Кобылье Городище»

На основании Федерального закона от 25.06.2002 № 73-ФЗ «Об объектах культурного наследия (памятниках истории и культуры) народов Российской Федерации», подпункта 17 пункта 2 статьи 6 Закона области от 10.05.1999 № 37-ОЗ «О государственной охране и использовании объектов культурного наследия (памятников истории и культуры) на территории Псковской области», постановления Администрации Псковской области от 02.06.2014 № 239 «Об утверждении Перечня исторических поселений регионального значения, имеющих особое значение для истории и культуры Псковской области», пункта 3.27 Положения о Комитете по охране объектов культурного наследия Псковской области, утвержденного постановлением Администрации области от 01.11.2013 № 510,

ПРИКАЗЫВАЮ:

1. Утвердить предмет охраны исторического поселения регионального значения «Кобылье Городище» согласно приложению № 1 к настоящему приказу (текстовое и графическое описание).

2. Утвердить границы территории исторического поселения регионального значения «Кобылье Городище» согласно приложению № 2 к настоящему приказу (текстовое и графическое описание).

3. Утвердить требования к градостроительным регламентам в границах территории исторического поселения регионального значения «Кобылье Городище» согласно приложению № 3 к настоящему приказу (текстовое и графическое описание).

4. Заместителю председателя - начальнику отдела по государственной охране объектов культурного наследия и регулированию градостроительной деятельности Жуковой Е.А.:

1) направить копию настоящего приказа в Администрацию муниципального образования сельского поселения «Самолвовская волость» в срок не позднее пятнадцати рабочих дней со дня вступления в силу настоящего приказа;

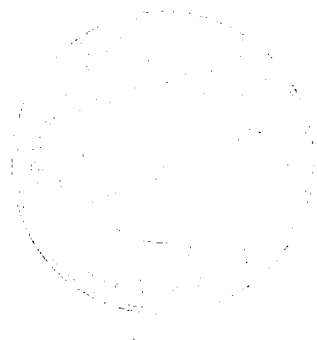
2) обеспечить размещение настоящего приказа на официальном сайте Комитета по охране объектов культурного наследия Псковской области (gkn.pskov.ru).

5. Начальнику нормативно - правового отдела Смирновой И.В. обеспечить опубликование (размещение) настоящего приказа на официальном интернет - портале правовой информации (pravo.pskov.ru).

6. Настоящий приказ вступает в силу по истечении 10 дней со дня его официального опубликования.

7. Контроль за исполнением настоящего приказа оставляю за собой.

Председатель Комитета по охране
объектов культурного наследия
Псковской области



В.А.Нэдик

Верно: Ермоченкова У.В.

Приложение № 1
к приказу Комитета по охране объектов
культурного наследия Псковской области
от 11.07.2016 № 21/6

Предмет охраны исторического поселения регионального значения «Кобылье Городище»

Предметом охраны исторического поселения регионального значения «Кобылье Городище» являются:

1. Объекты культурного наследия федерального и регионального значения расположенные в границах территории исторического поселения регионального значения «Кобылье Городище»

№ п/п	Наименование объекта культурного наследия	Местонахождение объекта культурного наследия	Дата постройки и	Наименование и реквизиты нормативно-правового акта органа государственной власти о постановке объекта культурного наследия на государственную охрану	Кол-во объектов культурного значения
1	2	3	4	5	6
ФЕДЕРАЛЬНОГО ЗНАЧЕНИЯ					
Памятники градостроительства и архитектуры (д. Кобылье Городище)					
1	«Церковь Михаила Архангела»	д. Кобылье Городище	XV в.	Постановление Совета Министров РСФСР от 30.08.1960 № 1327 «О дальнейшем улучшении дела охраны памятников	1

				культуры в РСФСР»	
Итого памятников градостроительства и архитектуры федерального значения: 1					
Памятники археологии (д. Кобылье Городище)					
2	«Кобылье Городище»	д. Кобылье Городище	XV в.	Указ Президента Российской Федерации от 20.02.1995 № 176 «Об утверждении Перечня объектов исторического и культурного наследия федерального (общероссийского) значения»	1
Итого памятников археологии федерального значения: 1					
Итого объектов федерального значения в д. Кобылье Городище: 2					
РЕГИОНАЛЬНОГО ЗНАЧЕНИЯ					
Достопримечательное место. Памятник истории (д. Кобылье Городище)					
3	РЗ «Место битвы Александра Невского с немцами рыцарями в 1242 г.»	д. Кобылье Городище	1242 г.	Постановление Псковского областного Собрания депутатов от 30.01.1998 № 542 «Об утверждении государственного списка недвижимых памятников истории и культуры, подлежащих охране как памятники местного значения»	1
Итого достопримечательных мест, памятников истории регионального значения: 1					

Достопримечательное место (д. Кобылье Городище)

4	«Достопримечательное место, связанное с Ледовым побоищем»	д. Кобылье Городище	1242 г.	Распоряжение Администрации Псковской области от 28.09.2011 №234-р «О включении объекта культурного наследия регионального значения «Достопримечательное место, связанное с Ледовым побоищем» 1242 г., в единый государственный реестр объектов культурного наследия (памятников истории и культуры) народов Российской Федерации»	1
---	---	------------------------	------------	---	---

Итого достопримечательных мест регионального значения:

1

Памятники истории (д. Кобылье Городище)

5	«Братская могила воинов Советской Армии, погибших в 1944 г.»	д. Кобылье Городище	1944 г.	Решение исполнительного комитета Псковского областного Совета народных депутатов от 28.05.1986 №265 «Об утверждении дополнительного списка памятников истории и культуры Псковской области, подлежащих государственной охране как памятники местного значения»	1
---	--	------------------------	------------	--	---



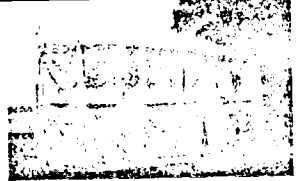
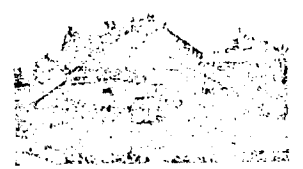


Итого памятников истории регионального значения:

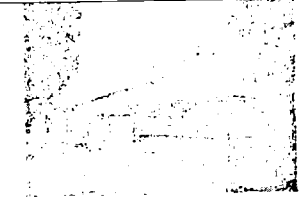

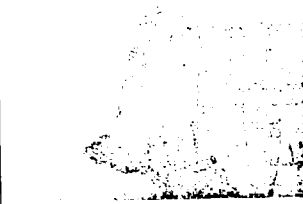
1

Всего объектов федерального и регионального значения в д. Кобылье Городище:

3

**2. Исторически ценные градоформирующие объекты,
расположенные в границах территории исторического поселения
регионального значения «Кобылье Городище»**

№ п/п	Наимено- вание объекта	Фото	Местонахождение	Дата постройки
1.	Дом священника		Псковская область, Гдовский район, д. Кобылье городище	1 пол. XX в.*
2.	Деревянная постройка		Псковская область, Гдовский район, д. Кобылье Городище	1 пол. XX в.*
3.	Часовня		Псковская область, Гдовский район, д. Кобылье Городище	1 пол. XX в.*
4.	Жилой дом		Псковская область, Гдовский район, д. Кобылье Городище	2 пол. XX в.*
5.	Жилой дом		Псковская область, Гдовский район, д. Кобылье городище	2 пол. XX в.*
6.	Жилой дом		Псковская область, Гдовский район, д. Кобылье городище	2 пол. XX в.*

7.	Жилой дом		Псковская область, Гдовский район, д. Кобылье городище	2 пол. XX в.*
8.	Жилой дом		Псковская область, Гдовский район, д. Кобылье городище	2 пол. XX в.*
9.	Каменный амбар		Псковская область, Гдовский район, д. Кобылье городище	1 пол. XX в.*

* - ввиду отсутствия паспортов БТИ, датировка постройки ценных градоформирующих объектов является условной.

3. Планировочная структура, включая ее элементы

Охране подлежит:

- основной планировочный каркас дорегулярной планировки деревни Кобылье Городище (ул. Первая);

- геометрические формы и размеры исторических планировочных единиц кварталов;

- размещение застройки первой (фронтальной) линии по линии градостроительного регулирования;

- характер уличного фронта - первая (фронтальная) линия застройки, периметральная с разрывами между зданиями;

Элементы планировочной структуры

Улицы:

1. ул. Первая;

Природный ландшафт:

- береговая линия бассейна Чудско-Псковского озера (юго-восточный берег).

4. Объемно-пространственная структура

Охране подлежит:

- объемно-пространственная структура исторического поселения, состоящая из архитектурных элементов зданий, фиксирующих углы планировочных единиц – кварталов и подчиняющих себе окружающую застройку;

- габариты зданий, составляющих предмет охраны, их объемные и высотные характеристики;

- конфигурация и габаритные размеры урбанизированных озеленённых территорий.

5. Соотношение между различными городскими пространствами (свободными, застроенными, озелененными)

Охране подлежит:

- территория в границах исторического поселения;

- сеть улиц и исторические линии застройки площадей, исторических городских парков и садов, включенных в планировочную структуру;

- озеленение общественных территорий и улично-дорожной сети - газоны, цветники, кулисные посадки деревьев и кустарников, не закрывающие обзор объектов культурного наследия, исторически ценных градоформирующих объектов;

- внутриквартальное озеленение, площадь озеленения не менее 50 % от площади земельного участка.

Композиция и силуэт застройки – соотношение вертикальных и горизонтальных доминант и акцентов

Композиционная и визуальная взаимосвязь вертикальных и горизонтальных доминант и акцентов с городскими пространствами является объектом исследования визуально-ландшафтного анализа. В границах исторического поселения регионального значения «Кобылье Городище» были

выделены следующие локальные доминанты, подлежащие охране:

- композиция и силуэт существующих видовых раскрытий территории объекта культурного наследия федерального значения «Церковь Михаила Архангела», XV в., расположенного по адресу: Псковская область, Гдовский район, д. Кобылье Городище. Объект является вертикальной доминантой в границах исторического поселения (высота – 23.47 м);

- композиция и силуэт существующих видовых раскрытий природного ландшафта и территории окружающих, являющаяся исторической магистралью главная дорога - ул. Первая. Данная улица является горизонтальной доминантой в границах исторического поселения.

6. Композиционно-видовые связи (панорамы), соотношение природного и созданного человеком окружения

Охране подлежит:

- историческая застройка, а также существующие видовые раскрытия исторически ценных градоформирующих объектов;

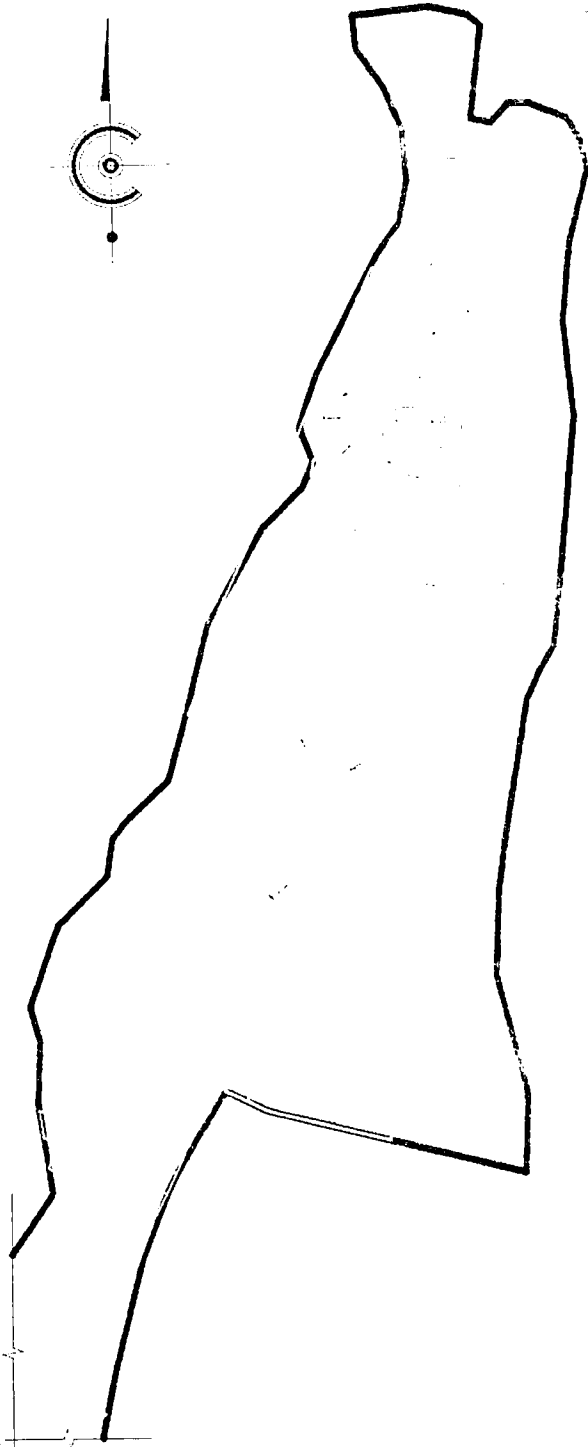
- панорамы, а также видовые раскрытия улицы исторического поселения регионального значения деревня «Кобылье Городище».

Перечень охраняемых панорам и видов

№ п\п и точка съемки	Охраняемые панорамы и виды	Элементы охраны
1	Вид на ОКН ФЗ «Церковь Михаила Архангела», XV в., каменную постройку и на памятник Александру Невскому со стороны входа на территорию церкви.	Силуэтная линия, образуемая исторической застройкой и историческими доминантами на фоне природного ландшафта, соотношение открытых и застроенных пространств.

2	Вид на ценные градостроительные – жилые дома, со стороны въезда в деревню с юга.	Силуэтная линия, образуемая исторической застройкой и историческими доминантами на фоне природного ландшафта, соотношение открытых и застроенных пространств.
3	Вид на ценные градостроительные – жилые дома, также поклонный крест и часовню, со стороны въезда в деревню с юга.	Силуэтная линия, образуемая исторической застройкой и историческими доминантами на фоне природного ландшафта, соотношение открытых и застроенных пространств.

Схема преграда окупационно-проекторно изследване «Космос-Европа»



Цели на изследването: да се установи влиянието на окупационно-проекторното изследване на резултатите от изследването на окупационно-проекторното изследване.

Методи на изследването: да се установи влиянието на окупационно-проекторното изследване на резултатите от изследването на окупационно-проекторното изследване.

Резултати от изследването: да се установи влиянието на окупационно-проекторното изследване на резултатите от изследването на окупационно-проекторното изследване.

Важни изводи: да се установи влиянието на окупационно-проекторното изследване на резултатите от изследването на окупационно-проекторното изследване.

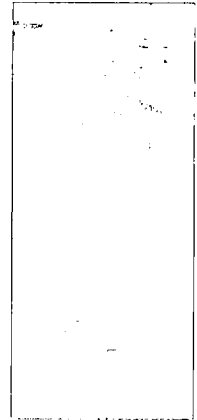
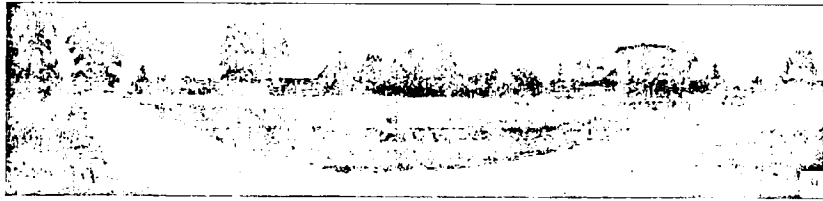
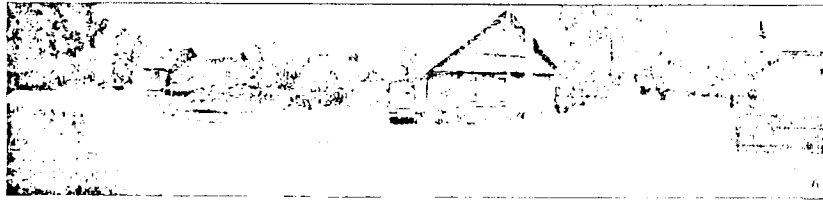
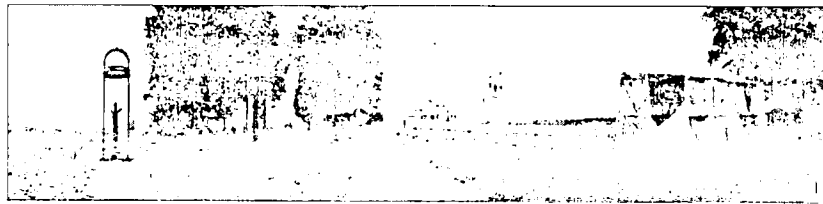
Детайлни данни за окупационно-проекторното изследване

Детайлни данни за окупационно-проекторното изследване: да се установи влиянието на окупационно-проекторното изследване на резултатите от изследването на окупационно-проекторното изследване.

Условни обозначения

	Зона на изследване
	Зона на изследване
	Зона на изследване
	Зона на изследване
	Зона на изследване
	Зона на изследване
	Зона на изследване
	Зона на изследване
	Зона на изследване
	Зона на изследване
	Зона на изследване
	Зона на изследване
	Зона на изследване
	Зона на изследване
	Зона на изследване
	Зона на изследване

Охраняемые панорамы и виды в историческом поселении регионального значения "Кобылье Городище"



Приложение № 2
к приказу Комитета по охране объектов
культурного наследия Псковской области
от 11.05.2012 № 346

**Описание границ территории исторического поселения
регионального значения «Кобылье Городище»**

Участок границ между точками	Протяжённость участка, м	Описание участка
1-2	16,44	В северном направлении по западной границе кадастрового участка 60:03:00900301:46
2-3	54,98	В северо-восточном направлении по северной границе кадастрового квартала 60:03:00900301
3-4	20,46	В юго-восточном направлении по южной границе кадастрового участка 60:03:00900301:47
4-5	13,59	В северном направлении по южной границе кадастрового участка 60:03:00900301:47
5-6	10,00	В восточном направлении по южной границе кадастрового участка 60:03:00900301:47
6-7	22,90	В южном направлении по южной границе кадастрового участка 60:03:00900301:47
7-8	12,66	В восточном направлении по южной границе кадастрового участка 60:03:00900301:47
8-9	51,67	В юго-восточном направлении по территории кадастрового квартала 60:03:00900301
9-10	58,63	В южном направлении по северной границе кадастрового

		участка 60:03:00900301:75
10-11	55,81	В южном направлении по северной границе кадастрового участка 60:03:00900301:75
11-12	95,78	В юго-западном направлении по территории кадастрового квартала 60:03:00900301
12-13	43,62	В юго-западном направлении по восточной границе кадастрового участка 60:03:009003016:17
13-14	99,03	В юго-западном направлении по территории кадастрового квартала 60:03:00900301
14-15	37,05	В юго-западном направлении по восточной границе кадастрового участка 60:03:00900301:3
15-16	17,04	В восточном направлении по северной границе кадастрового участка 60:03:00900301:4
16-17	38,39	В южном направлении по восточной границе кадастрового участка 60:03:00900301:4
17-18	14,33	В южном направлении по территории кадастрового квартала 60:03:00900301
18-19	57,26	В юго-западном направлении по восточным границам кадастровых участков 60:03:00900301:24 и 60:03:00900301:26
19-20	71,00	В северо-западном направлении по южной границе кадастрового участка 60:03:00900301:26
20-21	6,60	В северо-западном направлении по южной границе кадастрового участка 60:03:00900301:26
21-22	13,43	В северо-западном направлении по южной границе кадастрового участка 60:03:00900301:26
22-23	14,08	В северо-западном направлении по территории кадастрового квартала 60:03:00900301
23-24	64,00	В северном направлении по территории кадастрового

		квартала 60:03:00900301
24-25	24,44	В северо-восточном направлении по восточной границе кадастрового участка 60:03:00900301:73
25-26	4,20	В северо-западном направлении по северной границе кадастрового участка 60:03:00900301:73
26-27	147,31	В северо-восточном направлении по западной границе кадастрового квартала 60:03:00900301
27-28	28,38	В северном направлении по восточной границе кадастрового участка 60:03:00900301:13
28-29	3,25	В северо-западном направлении по северной границе кадастрового участка 60:03:00900301:13
29-30	36,37	В северном направлении по территории кадастрового квартала 60:03:00900301
30-31	24,74	В северном направлении по восточной границе кадастрового участка 60:03:00900301:70
31-32	59,21	В северном направлении по территории кадастрового квартала 60:03:00900301
32-33	23,19	В северо-восточном направлении по территории кадастрового квартала 60:03:00900301
33-34	21,17	В северо-восточном направлении по западной границе кадастрового квартала 60:03:00900301
34-1	38,83	В северо-восточном направлении по западной границе кадастрового квартала 60:03:00900301

Площадь участка составляет 50 769 кв.м

**Координаты характерных точек границ территории
исторического поселения регионального значения «Кобылье
Городище»**

№ пунк тов	Дирек. углы	Длина линий, м	$\Delta S_{доп}$	X	Y	fдоп
1.	34° 1,1'	16,44	0.2	553 641,83	1 232 335,57	0.3
2.	58° 24,0'	54,98	0.2	553 655,46	1 232 344,77	0.3
3.	108° 17,1'	20,46	0.2	553 684,27	1 232 391,60	0.3
4.	16° 19,7'	13,59	0.2	553 677,85	1 232 411,03	0.3
5.	105° 58,1'	10,00	0.2	553 690,89	1 232 414,85	0.3
6.	196° 1,3'	22,90	0.2	553 688,14	1 232 424,46	0.3
7.	114° 38,5'	12,66	0.2	553 666,13	1 232 418,14	0.3
8.	151° 47,0'	51,67	0.2	553 660,85	1 232 429,65	0.3
9.	180° 47,5'	58,63	0.2	553 615,32	1 232 454,08	0.3
10.	190° 48,2'	55,81	0.2	553 556,70	1 232 453,27	0.3
11.	229° 9,9'	95,78	0.2	553 501,88	1 232 442,81	0.3
12.	190° 54,9'	43,62	0.2	553 439,25	1 232 370,34	0.3
13.	187° 46,3'	99,03	0.2	553 396,42	1 232 362,08	0.3
14.	190° 46,8'	37,05	0.2	553 298,30	1 232 348,69	0.3
15.	92° 35,4'	17,04	0.2	553 261,90	1 232 341,76	0.3
16.	178° 50,1'	38,39	0.2	553 261,13	1 232 358,78	0.3
17.	169° 1,1'	14,33	0.2	553 222,75	1 232 359,56	0.3
18.	186° 49,3'	57,26	0.2	553 208,68	1 232 362,29	0.3
19.	283° 47,7'	71,00	0.2	553 151,83	1 232 355,49	0.3
20.	285° 38,1'	6,60	0.2	553 168,76	1 232 286,54	0.3

21.	295° 47,0'	13,43	0.2	553 170,54	1 232 280,18	0.3
22.	295° 45,9'	14,08	0.2	553 176,38	1 232 268,09	0.3
23.	90° 0,0'	64,00	0.2	553 182,50	1 232 255,41	0.3
24.	15° 37,0'	24,44	0.2	553 246,50	1 232 255,41	0.3
25.	320° 24,2'	4,20	0.2	553 270,04	1 232 261,99	0.3
26.	17° 1,7'	147,31	0.2	553 273,28	1 232 259,31	0.3
27.	357° 40,7'	28,38	0.2	553 414,13	1 232 302,45	0.3
28.	297° 30,7'	3,25	0.2	553 442,49	1 232 301,30	0.3
29.	10° 11,9'	36,37	0.2	553 443,99	1 232 298,42	0.3
30.	6° 38,4'	24,74	0.2	553 479,79	1 232 304,86	0.3
31.	3° 25,1'	59,21	0.2	553 504,36	1 232 307,72	0.3
32.	32° 3,9'	23,19	0.2	553 563,46	1 232 311,25	0.3
33.	15° 3,6'	21,17	0.2	553 583,11	1 232 323,56	0.3
34.	9° 39,1'	38,83	0.2	553 603,55	1 232 329,06	0.3

Площадь участка составляет 50 769 кв.м

Требования к градостроительным регламентам в границах территории исторического поселения регионального значения «Кобылье Городище»

Для территории исторического поселения регионального значения «Кобылье Городище» Псковской области в целях сохранения предмета охраны исторического поселения сформулированы общие требования к градостроительной, хозяйственной и иной деятельности, с учетом требований к режиму использования земель в границах территории объекта культурного наследия федерального значения «Церковь Михаила Архангела», XV в.

Запрещается:

- 1) Объединение, разделение существующих планировочных единиц - кварталов, в том числе транзитными проездами;
- 2) Изменение планировочной структуры исторического поселения, включая изменение габаритных размеров и профиля улично-дорожной сети;
- 3) Развитие компенсационного (нового) строительства вглубь квартала методом пристроек к дворовым фасадам объектов первой (фронтальной) линии застройки квартала;
- 4) Строительство и размещение предприятий, создающих повышенные грузовые потоки, взрывопожароопасных и потенциально оказывающих отрицательное воздействие на объекты культурного наследия;
- 5) Размещение на фасадах первой линии застройки инженерно-технического оборудования, искажающего исторический облик зданий, строений, сооружений, за исключением оборудования размещение, которого регламентируется условиями техники безопасности;
- 6) Применение диссонансных объемно-пространственных решений, в том числе использование чрезмерно активных цветовых решений* (*активное цветовое решение – яркие (насыщенные), блестящие цвета

и контрастные цветовые сочетания) в конструкциях и покрытиях временных (сезонных) объектов;

7) Применение пластикового и металлического сайдинга, сэндвич-панелей, навесных панелей из современных материалов для облицовки поверхностей зданий, строений, сооружений при ремонте, капитальном ремонте, реконструкции, строительстве;

8) Применение ограждений земельных участков по линии градостроительного регулирования (красной линии) из профилированных листов и сборных железобетонных элементов;

9) Организация автостоянок и остановок общественного транспорта в границах территорий объектов культурного наследия, выявленных объектов культурного наследия;

10) Демонтаж (частичный демонтаж) исторически ценных градоформирующих объектов (объектов недвижимости), также изменение их архитектурных решений включая объемные и высотные характеристики за исключением объектов, пришедших в аварийное состояние, угрожающих безопасности людей или объектам культурного наследия;

11) Размещение крупноформатных (крупногабаритных) рекламных конструкций, за исключением установки таковых органами власти для случаев оформления событийного характера местного, регионального и федерального значения, носящих временный характер (на время проведения праздничных или событийных мероприятий, а также на период, предшествующий проведению таких мероприятий, продолжительность которого устанавливается органами местного самоуправления);

12) Размещение панно и рекламных конструкций на глухих торцах и брендмауэрных стенах зданий, в том числе на сопредельных территориях в зоне визуального восприятия исторической застройки;

13) Установка нестационарных торговых объектов, объектов сезонной торговли (за исключением нестационарных торговых объектов, размещенных на территориях, включённых в схему размещения нестационарных торговых объектов, утверждённую органами местного самоуправления);

14) Разрежение зарослей ценных пород деревьев и кустарников, уменьшение высоты крон высокоствольных пород деревьев, проведение санитарной рубки, согласно Постановлению Правительства Российской

Федерации от 04.11.2014 № 1161 «Об утверждении Положения о маркировке древесины ценных лесных пород (дуб, бук, ясень)».

Разрешается:

- 1) Проведение работ по сохранению объектов культурного наследия, а также выявленных объектов культурного наследия;
- 2) Воссоздание утраченных объектов культурного наследия при особой исторической, архитектурной, научной, художественной, градостроительной, эстетической или иной значимости, при наличии положительного заключения государственной историко-культурной экспертизы;
- 3) Ремонт, капитальный ремонт и реконструкция зданий, строений, сооружений, не являющихся объектами культурного наследия (за исключением реконструкции в части изменения объемных и высотных параметров зданий, строений, сооружений) установленных для кварталов и территорий в пределах их существующих высотных и объемных параметров;
- 4) Новое и компенсационное строительство в режиме регенерации с обязательным соблюдением установленных предельных параметров;
- 5) Строительство подземных сооружений при наличии инженерно-геологических исследований, подтверждающих отсутствие негативного влияния этих сооружений на окружающую застройку;
- 6) Выполнение строительных и ремонтных работ, необходимых для функционирования объектов недвижимости (прокладка инженерных коммуникаций), при условии, что после их завершения вид территории не будет искажен;
- 7) Реконструкция, капитальный ремонт объектов капитального строительства без увеличения их объемных и высотных характеристик, а также применения контрастных цветовых решений фасадов;
- 8) Перекрытие замкнутых внутриквартальных пространств, изменение высотных характеристик отдельных зданий, расположенных на внутриквартальной территории (не превышающих высотных отметок первой (фронтальной) линии застройки квартала);
- 9) Локальное изменение лицевых фасадов на уровне первых этажей, не искажающее в целом архитектурное решение фасада (устройство витрин; устройство дверных проемов);
- 10) Устройство мансард на главных фасадах без изменения конфигурации крыши, (допускается повышение отметки конька на 1,0 м);

11) Устройство симметричных, без переломов скатов крыш.

Территориальные зоны расположенные в границах территории исторического поселения регионального значения деревня «Кобылье Городище»

Территориальные зоны, расположенные в границах территории исторического поселения регионального значения «Кобылье Городище» соответствуют Правилам землепользования и застройки городского поселения «Кобылье Городище»:

1. Жилые зоны исторического поселения (ЖИП):

ЖИП - Зона усадебной или сблокированной односемейной индивидуальной застройки;

2. Зона инженерной инфраструктуры исторического поселения:

ТИП - Зона автомобильного транспорта исторического поселения;

3. Сельскохозяйственные зоны исторического поселения (СХИП):

СХИП-1 - Зона садоводств и дачных хозяйств исторического поселения.

СХИП-2 - Зона территорий сельскохозяйственного использования исторического поселения.

4. Рекреационные зоны исторического поселения (РИП):

РИП-1 - Зона зеленых насаждений общего пользования ист. поселения.

РИП-2 - Зона рекреационных объектов исторического поселения.

5. Зоны специального назначения исторического поселения (СНИП):

СНИП - Зона кладбищ исторического поселения.

4.2. Виды разрешенного использования и предельные параметры земельных участков и объектов капитального

строительства по территориальным зонам поселения деревни «Кобылье Городище»

1. Зона усадебной или сблокированной односемейной индивидуальной застройки исторического поселения (ЖИП)

№ п/п	Наименование характеристик и показателей, отражающих требования к содержанию градостроительного регламента	Значения характеристик и показателей
<i>В части требований к видам разрешенного использования</i>		
1	Виды использования земельных участков и объектов капитального строительства, включаемые в основные виды разрешенного использования	<ul style="list-style-type: none"> – Земельные участки для размещения усадебной и сблокированной жилой застройки; – Индивидуальные жилые дома; – Блокированные жилые дома с участками; – Хозяйственно-бытовые постройки (на придомовом участке); – Объекты садоводства, огородничества (на придомовом участке); – Объекты животноводства (на придомовом участке); – Дошкольные образовательные учреждения; – Образовательные учреждения для детей дошкольного и младшего школьного возраста; – Общеобразовательные учреждения; – Административные объекты органов государственной власти; – Административные объекты органов местного самоуправления;

		<ul style="list-style-type: none"> – Объекты дополнительного образования; – Объекты бытового обслуживания населения; – Объекты обслуживания жилищно-коммунального хозяйства; – Объекты общественного питания; – Специализированные продовольственные магазины; – Продовольственные магазины; – Магазины со смешанным ассортиментом; – Культовые здания; – Распределительные пункты; – Тепловые сети; – Электрические подстанции; – Линии электропередачи; – Сети водоснабжения; – Сети водоотведения; – Котельные; – Остановки общественного транспорта
2	Виды разрешенного использования земельных участков и объектов капитального строительства, включаемые в условно разрешенные виды использования	<ul style="list-style-type: none"> – Многоквартирные малоэтажные жилые дома
<i>В части требований к предельным параметрам</i>		
3	Минимальная площадь, га	Не устанавливается
4	Максимальная площадь, га	Не устанавливается
5	Минимальная ширина/глубина, м	Не устанавливается
6	Максимальный коэффициент	40

	застройки, %	
7	Минимальный коэффициент озеленения, %	Не устанавливается
8	Максимальная высота здания до конька крыши, м	6
9	Максимальная высота оград, м	1,8
10	Минимальный отступ от границ земельного участка, м	3
11	Отступ объекта капитального строительства от охраняемых исторических линий застройки	Не устанавливается
12	Сохраняемый или возобновляемый исторический композиционно-пространственный тип застройки	Каменная, каменно-деревянная застройка, деревянная
13	Архитектурно-стилевое решение	Типовая сельская одноэтажная застройка
14	Объемно-пространственные и композиционно-силуэтные характеристики (в том числе угол наклона кровли, мезонин, мансарда, слуховые окна, эркеры, балконы, фронтоны, аттики и проч.)	- крыши двускатные; - мезонины, слуховые окна, фронтоны как элементы соответствующего архитектурного стиля.
15	Основные отделочные материалы, заполнение оконных и дверных проемов, козырьки	1. Стены: - деревянные открытые срубы; - каменные и каменно-деревянные здания; - обшивка деревянных и каменных стен деревянной профилированной рейкой под

		<p>разными углами.</p> <p>2. Кровля: листовой не профилированный материал с соединением фальцами.</p> <p>3. Заполнение оконных проемов - деревянные и пластиковые рамы, стеклопакеты с повторением традиционной расстекловки оконных проемов (трех- четырех- шестичастные с форточкой и без, верхняя часть – фрамуга, сплошная или поделенная на 3, 4, 5 частей горбыльком).</p> <p>4. Заполнение наружных дверных проемов - деревянные двери как элементы соответствующего архитектурного стиля.</p> <p>5. Козырьки - деревянные простые, металлические кованые с покрытием кровли в виде листового не профилированного металла с соединением фальцами, как элементы соответствующего архитектурного стиля.</p>
16	Цветовое решение	<p>1. Стены - окраска светлыми пастельными тонами, обмазка известковым раствором, побелка по кирпичной кладке или штукатурке, натуральные оттенки дерева.</p> <p>2. Декоративные элементы (наличники, пилястры, карнизы и т.п.) - цвет стен, контрастное цветовое решение, сочетающееся с цветом стен.</p>

		3. Кровля - сурик, серый, коричневый, натуральные мягкие пастельные тона зеленого цвета.
17	Элементы благоустройства (в том числе ограды, дорожные покрытия, малые формы)	<ul style="list-style-type: none"> - использование в покрытии пешеходных площадок, тротуаров традиционных материалов (камень, гранит, брусчатка и иные материалы, имитирующие натуральные); - малые архитектурные формы без декора; - ограждения высотой не более 1,8 м. двух типов: глухое или комбинированное деревянное ограждение с вертикальной зашивкой по деревянным или каменным столбам; кованая металлическая решетка по каменным столбам; сетка рабица. Цветовое решение - для дерева - натуральные цвета дерева, металлическая решетка - черный, каменные столбы - известковая побелка, окраска по штукатурке светлыми пастельными тонами коричневой гаммы.
18	Требования к информационным конструкциям	Допускается устройство дополнительных элементов и устройств, содержащих сведения информационного характера, с суммарной площадью не более 5,0 кв. м (вывесок, указателей, информационных досок), а также знаков адресации (номерных знаков, обозначающих наименование улицы и номер

дома, указателей названия улицы, площади, обозначающих, в том числе, нумерацию домов на участке улицы, в квартале).

Ограничения в части проведения работ по размещению информационных стендов, вывесок:

- Информационные стенды и вывески, элементы декоративного оформления праздничного и событийного характера (временные информационные конструкции, композиции из цветов, шаров, флагов) не должны крепиться при помощи анкерных соединений к архитектурным элементам фасадов зданий, составляющих предмет охраны исторического поселения

Информационные таблички (обязательные вывески) не должны закрывать архитектурные элементы фасадов здания и нарушать их пропорциональное членение.

- Форма, цветовое решение, шрифт должны соподчиняться архитектурной стилистике здания.

- Допускается размещение информационной таблички с наименованием организации и режимом работы на кронштейнах, выполненных по форме, традиционно применяемой в XIX

		<ul style="list-style-type: none"> - начале XX веков, расположенных ниже междуэтажного карниза над 1 этажом. Площадь информационного поля обязательной вывески не более 0.7 м.кв. - Объекты системы городской ориентирующей информации высотой не более 2,5 м и площадью информационного поля не более 1 кв. м. - При реставрации объектов должна устанавливаться ограждающая строительная сетка с изображением объекта реставрации и паспорта объекта, при новом строительстве должен устанавливаться паспорт объекта не выше 2,5 м от поверхности земли с площадью информационного поля не более 2,0 кв. м.
19	Иные требования	<ul style="list-style-type: none"> - прокладка инженерных коммуникаций (сетей поставки воды, тепла, электричества, газа, услуг связи, отвода канализационных стоков) подземным способом; - запрет на установку кондиционеров, любых видов антенн и иного инженерного оборудования на уличных фасадах всех типов зданий, строений и сооружений, формирующих территории

		<p>общего пользования;</p> <p>Не допускается устройство односкатных кровель (за исключением пристроек к зданиям с кровлей разрешенной формы), мансардных кровель с конструкциями ломаной формы.</p>
--	--	---

2. Зона автомобильного транспорта исторического поселения (ТИП)

№ п\п	Наименование характеристик и показателей, отражающих требования к содержанию градостроительного регламента	Значения характеристик и показателей
<i>В части требований к видам разрешенного использования</i>		
1	Виды использования земельных участков и объектов капитального строительства, включаемые в основные виды разрешенного использования	<ul style="list-style-type: none"> – Земельные участки и объекты, которые используются или предназначены для обеспечения деятельности организаций и (или) эксплуатации объектов промышленности, в том числе для: – размещения производственных и административных зданий, строений, сооружений и обслуживающих их объектов, – установления санитарно-защитных и иных зон с особыми условиями использования; – земельные участки и объекты, которые используются или предназначены для обеспечения деятельности организаций и (или)

		<p>эксплуатации объектов энергетики, в том числе для:</p> <ul style="list-style-type: none">– размещения гидроэлектростанций, атомных станций, ядерных установок, пунктов хранения ядерных материалов и радиоактивных веществ, хранилищ радиоактивных отходов, тепловых станций и других электростанций, обслуживающих их сооружений и объектов;– размещения объектов электросетевого хозяйства и иных определенных законодательством Российской Федерации об электроэнергетике объектов электроэнергетики;– Земельные участки и объекты, которые используются или предназначены для обеспечения деятельности организаций и (или) эксплуатации объектов автомобильного, морского, внутреннего водного, железнодорожного, воздушного и иных видов транспорта, в том числе для:<ul style="list-style-type: none">– размещения железнодорожных путей;– размещения, эксплуатации и реконструкции строений, зданий, сооружений, в том числе железнодорожных вокзалов, железнодорожных станций, а также устройств и других объектов, необходимых для эксплуатации, содержания, строительства, реконструкции, ремонта
--	--	---

		<p>наземных и подземных зданий, строений, сооружений, устройств и других объектов железнодорожного транспорта;</p> <ul style="list-style-type: none">- установления полос отвода и охранных зон железных дорог;- размещения автомобильных дорог;- размещения объектов дорожного сервиса, объектов, предназначенных для осуществления дорожной деятельности, стационарных постов органов внутренних дел;- установления полос отвода автомобильных дорог;- размещения искусственно созданных внутренних водных путей;- размещения морских и речных портов, причалов, пристаней, гидротехнических сооружений, других объектов, необходимых для эксплуатации, содержания, строительства, реконструкции, ремонта наземных и подземных зданий, строений, сооружений, устройств и других объектов морского, внутреннего водного транспорта;- выделения береговой полосы;- размещения наземных объектов системы нефтепроводов, газопроводов, иных трубопроводов;- размещения наземных объектов, необходимых для
--	--	---

		<p>эксплуатации, содержания, строительства, реконструкции, ремонта наземных и подземных зданий, строений, сооружений, устройств и других объектов трубопроводного транспорта;</p> <ul style="list-style-type: none">- Земельные участки и объекты, которые используются или предназначены для обеспечения деятельности организаций и (или) объектов космической деятельности, в том числе для размещения наземных объектов космической инфраструктуры, включая космодромы, стартовые комплексы и пусковые установки, командно-измерительные комплексы, центры и пункты управления полетами космических объектов, пункты приема, хранения и переработки информации, базы хранения космической техники, районы падения отделяющихся частей ракет, полигоны приземления космических объектов и взлетно-посадочные полосы, объекты экспериментальной базы для отработки космической техники, центры и оборудование для подготовки космонавтов, другие наземные сооружения и технику, используемые при осуществлении космической деятельности;- Земельные участки и объекты, которые используются или предназначены для
--	--	---

		<p>обеспечения деятельности Вооруженных Сил Российской Федерации, других войск, воинских формирований и органов, организаций, предприятий, учреждений, осуществляющих функции по вооруженной защите целостности и неприкосновенности территории Российской Федерации, защите и охране Государственной границы Российской Федерации, информационной безопасности, другим видам безопасности в закрытых административно-территориальных образованиях, в том числе для:</p> <ul style="list-style-type: none">- строительства, подготовки и поддержания в необходимой готовности Вооруженных Сил Российской Федерации, других войск, воинских формирований и органов (размещение военных организаций, учреждений и других объектов, дислокация войск и сил флота, проведение учений и иных мероприятий);- разработки, производства и ремонта вооружения, военной, специальной, космической техники и боеприпасов (испытательных полигонов, мест уничтожения оружия и захоронения отходов);- создания запасов материальных ценностей в государственном и
--	--	--

		<p>мобилизационном резервах (хранилища, склады и другие).</p> <p>– Земельные участки и объекты, которые используются или предназначены для обеспечения деятельности объектов иного специального назначения.</p>
2	Виды разрешенного использования земельных участков и объектов капитального строительства, включаемые в условно разрешенные виды использования	Не устанавливается
<i><u>В части требований к предельным параметрам</u></i>		
3	Минимальная площадь, га	Не устанавливается
4	Максимальная площадь, га	Не устанавливается
5	Минимальная ширина/ глубина, м	Не устанавливается
6	Максимальный коэффициент застройки, %	Не устанавливается
7	Минимальный коэффициент озеленения, %	Не устанавливается
8	Максимальная высота здания до конька крыши, м	6
9	Максимальная высота оград, м	1,8
10	Минимальный отступ от границ земельного участка, м	3
11	Отступ объекта капитального строительства от охраняемых исторических линий застройки	Не устанавливается

12	Сохраняемый или возобновляемый исторический композиционно-пространственный тип застройки	Каменная, каменно-деревянная застройка, деревянная
13	Архитектурно-стилевое решение (в том числе особенности оформления фасадов)	Типовая сельская одноэтажная застройка
14	Объемно-пространственные и композиционно-силуэтные характеристики (в том числе угол наклона кровли, мезонин, мансарда, слуховые окна, эркеры, балконы, фронтоны, аттики и проч.)	<ul style="list-style-type: none"> - крыши двускатные; - мезонины, слуховые окна, фронтоны как элементы соответствующего архитектурного стиля.
15	Основные отделочные материалы, заполнение оконных и дверных проемов, козырьки	<p>1. Стены:</p> <ul style="list-style-type: none"> - деревянные открытые срубы; - каменные и каменно-деревянные здания; - обшивка деревянных и каменных стен деревянной профилированной рейкой под разными углами. <p>2. Кровля: листовой не профилированный материал с соединением фальцами.</p> <p>3. Заполнение оконных проемов — деревянные и пластиковые рамы, стеклопакеты с повторением традиционной расстекловки оконных проемов (трех- четырех- шестичастные с форточкой и без, верхняя часть – фрамуга, сплошная или поделенная на 3, 4, 5 частей</p>

		<p>горбыльком).</p> <p>4. Заполнение наружных дверных проемов - деревянные двери как элементы соответствующего архитектурного стиля.</p> <p>5. Козырьки - деревянные простые, металлические кованые с покрытием кровли в виде листового не профилированного металла с соединением фальцами, как элементы соответствующего архитектурного стиля.</p>
16	Цветовое решение	<p>1. Стены - окраска светлыми пастельными тонами, обмазка известковым раствором, побелка по кирпичной кладке или штукатурке, натуральные оттенки дерева.</p> <p>2. Декоративные элементы (наличники, пилястры, карнизы и т.п.) - цвет стен, контрастное цветовое решение, сочетающееся с цветом стен.</p> <p>3. Кровля - сурик, серый, коричневый, натуральные мягкие пастельные тона зеленого цвета.</p>
17	Элементы благоустройства (в том числе ограды, дорожные покрытия, малые формы)	<p>- использование в покрытии пешеходных площадок, тротуаров традиционных материалов (камень, гранит, брусчатка и иные материалы, имитирующие натуральные);</p> <p>- малые архитектурные формы без декора;</p>

		<p>- ограждения высотой не более 1,8 м. двух типов: глухое или комбинированное деревянное ограждение с вертикальной зашивкой по деревянным или каменным столбам; кованая металлическая решетка по каменным столбам; сетка рабица. Цветовое решение - для дерева - натуральные цвета дерева, металлическая решетка - черный, каменные столбы - известковая побелка, окраска по штукатурке светлыми пастельными тонами коричневой гаммы.</p>
18	Требования к информационным конструкциям	<p>Допускается устройство дополнительных элементов и устройств, содержащих сведения информационного характера, с суммарной площадью не более 5,0 кв. м (вывесок, указателей, информационных досок), а также знаков адресации (номерных знаков, обозначающих наименование улицы и номер дома, указателей названия улицы, площади, обозначающих, в том числе, нумерацию домов на участке улицы, в квартале).</p> <p>Ограничения в части проведения работ по размещению информационных стендов, вывесок:</p> <ul style="list-style-type: none"> - Информационные стенды и вывески, элементы декоративного оформления праздничного и событийного характера (временные информационные конструкции, композиции из цветов, шаров,

флагов) не должны крепиться при помощи анкерных соединений к архитектурным элементам фасадов зданий, составляющих предмет охраны исторического поселения

Информационные таблички (обязательные вывески) не должны закрывать архитектурные элементы фасадов здания и нарушать их пропорциональное членение.

- Форма, цветовое решение, шрифт должны соподчиняться архитектурной стилистике здания.

- Допускается размещение информационной таблички с наименованием организации и режимом работы на кронштейнах, выполненных по форме, традиционно применяемой в XIX - начале XX веков, расположенных ниже междуэтажного карниза над 1 этажом. Площадь информационного поля обязательной вывески не более 0.7 м.кв.

- Объекты системы городской ориентирующей информации высотой не более 2,5 м и площадью информационного поля не более 1 кв. м.

- При реставрации объектов должна устанавливаться ограждающая строительная сетка с изображением объекта реставрации и паспорта объекта, при новом строительстве должен устанавливаться паспорт объекта не выше 2,5 м от

		поверхности земли с площадью информационного поля не более 2,0 кв. м.
19	Иные требования	<p>- прокладка инженерных коммуникаций (сетей поставки воды, тепла, электричества, газа, услуг связи, отвода канализационных стоков) подземным способом;</p> <p>- запрет на установку кондиционеров, любых видов антенн и иного инженерного оборудования на уличных фасадах всех типов зданий, строений и сооружений, формирующих территории общего пользования;</p> <p>Не допускается устройство односкатных кровель (за исключением пристроек к зданиям с кровлей разрешенной формы), мансардных кровель с конструкциями ломаной формы.</p>

3. Зона садоводств и дачных хозяйств исторического поселения (СХИП-1)

№ п/п	Наименование характеристик и показателей, отражающих требования к содержанию градостроительного регламента	Значения характеристик и показателей
<i>В части требований к видам разрешенного использования</i>		
1	Виды использования земельных участков и объектов капитального	<ul style="list-style-type: none"> - Садовые земельные участки; - Огородные земельные участки с правом возведения

	<p>строительства, включаемые в основные виды разрешенного использования</p>	<p>жилых строений;</p> <ul style="list-style-type: none"> – Огородные земельные участки без права возведения жилых строений; – Дачные земельные участки; – Хозяйственные строения и сооружения (сарай, туалеты, бани и т. п.); – Здания и сооружения для хранения средств пожаротушения; – Жилые строения, в том числе некапитальные; – Здания правления, сторожки; – Специализированные продовольственные магазины; – Неспециализированные продовольственные магазины; – Неспециализированные магазины со смешанным ассортиментом; – Распределительные пункты; – Тепловые сети; – Трансформаторные подстанции; – Линии электропередачи; – Сети водоснабжения; – Сети водоотведения; – Котельные; – Остановки общественного транспорта
2	<p>Виды разрешенного использования земельных участков и объектов капитального строительства, включаемые в условно разрешенные виды использования</p>	<ul style="list-style-type: none"> – Площадки для сбора ТБО; – Элементы благоустройства; – Игровые площадки; – Пожарные водоёмы
<p><i><u>В части требований к предельным параметрам</u></i></p>		
3	<p>Минимальная площадь, га</p>	<p>Не устанавливается</p>

4	Максимальная площадь, га	Не устанавливается
5	Минимальная ширина/ глубина, м	Не устанавливается
6	Максимальный коэффициент застройки, %	Не устанавливается
7	Минимальный коэффициент озеленения, %	Не устанавливается
8	Максимальная высота здания до конька крыши, м	6
9	Максимальная высота оград, м	1,8
10	Минимальный отступ от границ земельного участка, м	3
11	Отступ объекта капитального строительства от охраняемых исторических линий застройки	Не устанавливается
12	Сохраняемый или возобновляемый исторический композиционно- пространственный тип застройки	Каменная, каменно-деревянная застройка, деревянная
13	Архитектурно-стилевое решение (в том числе особенности оформления фасадов)	Типовая сельская одноэтажная застройка
14	Объемно-пространственные и композиционно-силуэтные характеристики (в том числе угол наклона кровли, мезонин, мансарда, слуховые окна, эркеры, балконы, фронтоны, аттики и проч.)	- крыши двускатные; - мезонины, слуховые окна, фронтоны как элементы соответствующего архитектурного стиля.
15	Основные отделочные	1. Стены:

	<p>материалы, заполнение оконных и дверных проемов, козырьки</p>	<ul style="list-style-type: none"> - деревянные открытые срубы; - каменные и каменно-деревянные здания; - обшивка деревянных и каменных стен деревянной профилированной рейкой под разными углами. <p>2. Кровля: листовой не профилированный материал с соединением фальцами.</p> <p>3. Заполнение оконных проемов — деревянные и пластиковые рамы, стеклопакеты с повторением традиционной расстекловки оконных проемов (трех- четырех- шестичастные с форточкой и без, верхняя часть – фрамуга, сплошная или поделенная на 3, 4, 5 частей горбыльком).</p> <p>4. Заполнение наружных дверных проемов - деревянные двери как элементы соответствующего архитектурного стиля.</p> <p>5. Козырьки - деревянные простые, металлические кованые с покрытием кровли в виде листового не профилированного металла с соединением фальцами, как элементы соответствующего архитектурного стиля.</p>
16	Цветовое решение	<p>1. Стены - окраска светлыми пастельными тонами, обмазка известковым раствором, побелка по кирпичной кладке или штукатурке, натуральные оттенки дерева.</p>

		<p>2. Декоративные элементы (наличники, пилястры, карнизы и т.п.) - цвет стен, контрастное цветовое решение, сочетающееся с цветом стен.</p> <p>3. Кровля - сурик, серый, коричневый, натуральные мягкие пастельные тона зеленого цвета.</p>
17	Элементы благоустройства (в том числе ограды, дорожные покрытия, малые формы)	<p>- использование в покрытии пешеходных площадок, тротуаров традиционных материалов (камень, гранит, брусчатка и иные материалы, имитирующие натуральные);</p> <p>- малые архитектурные формы без декора;</p> <p>- ограждения высотой не более 1,8 м. двух типов: глухое или комбинированное деревянное ограждение с вертикальной зашивкой по деревянным или каменным столбам; кованая металлическая решетка по каменным столбам; сетка рабица. Цветовое решение - для дерева - натуральные цвета дерева, металлическая решетка - черный, каменные столбы - известковая побелка, окраска по штукатурке светлыми пастельными тонами коричневой гаммы.</p>
18	Требования к информационным конструкциям	<p>Допускается устройство дополнительных элементов и устройств, содержащих сведения информационного характера, с суммарной площадью не более 5,0</p>

		<p>кв. м (вывесок, указателей, информационных досок), а также знаков адресации (номерных знаков, обозначающих наименование улицы и номер дома, указателей названия улицы, площади, обозначающих, в том числе, нумерацию домов на участке улицы, в квартале).</p> <p>Ограничения в части проведения работ по размещению информационных стендов, вывесок:</p> <ul style="list-style-type: none">- Информационные стенды и вывески, элементы декоративного оформления праздничного и событийного характера (временные информационные конструкции, композиции из цветов, шаров, флагов) не должны крепиться при помощи анкерных соединений к архитектурным элементам фасадов зданий, составляющих предмет охраны исторического поселения <p>Информационные таблички (обязательные вывески) не должны закрывать архитектурные элементы фасадов здания и нарушать их пропорциональное членение.</p> <ul style="list-style-type: none">- Форма, цветовое решение, шрифт должны соподчиняться архитектурной стилистике здания.- Допускается размещение информационной таблички с наименованием организации и режимом работы на кронштейнах, выполненных по форме, традиционно применяемой в XIX -
--	--	--

		<p>начале XX веков, расположенных ниже междуэтажного карниза над 1 этажом. Площадь информационного поля обязательной вывески не более 0.7 м.кв.</p> <ul style="list-style-type: none"> - Объекты системы городской ориентирующей информации высотой не более 2,5 м и площадью информационного поля не более 1 кв. м. - При реставрации объектов должна устанавливаться ограждающая строительная сетка с изображением объекта реставрации и паспорта объекта, при новом строительстве должен устанавливаться паспорт объекта не выше 2,5 м от поверхности земли с площадью информационного поля не более 2,0 кв. м.
19	Иные требования	<ul style="list-style-type: none"> - прокладка инженерных коммуникаций (сетей поставки воды, тепла, электричества, газа, услуг связи, отвода канализационных стоков) подземным способом; - запрет на установку кондиционеров, любых видов антенн и иного инженерного оборудования на уличных фасадах всех типов зданий, строений и сооружений, формирующих территории общего пользования; <p>Не допускается устройство односкатных кровель (за исключением пристроек к зданиям с</p>

		кровлей разрешенной формы), мансардных кровель с конструкциями ломаной формы.
--	--	---

4. Зона территорий сельскохозяйственного использования исторического поселения (СХИП-2)

№ п/п	Наименование характеристик и показателей, отражающих требования к содержанию градостроительного регламента	Значения характеристик и показателей
<i>В части требований к видам разрешенного использования</i>		
1	Виды использования земельных участков и объектов капитального строительства, включаемые в основные виды разрешенного использования	<ul style="list-style-type: none"> – Пастбища; – Пашни; – Сенокосы; – Многолетние насаждения; – Водоёмы; – Объекты хранения и обработки сельскохозяйственной продукции; – Объекты сельскохозяйственного производства
2	Виды разрешенного использования земельных участков и объектов капитального строительства, включаемые в условно разрешенные виды использования	Не устанавливается
<i>В части требований к предельным параметрам</i>		
3	Минимальная площадь, га	Не устанавливается
4	Максимальная площадь, га	Не устанавливается
5	Минимальная ширина/	Не устанавливается

	глубина, м	
6	Максимальный коэффициент застройки, %	Не устанавливается
7	Минимальный коэффициент озеленения, %	Не устанавливается
8	Максимальная высота здания до конька крыши, м	6
9	Максимальная высота оград, м	1,8
10	Минимальный отступ от границ земельного участка, м	3
11	Отступ объекта капитального строительства от охраняемых исторических линий застройки	Не устанавливается
12	Сохраняемый или возобновляемый исторический композиционно-пространственный тип застройки	Каменная, каменно-деревянная застройка, деревянная
13	Архитектурно-стилевое решение (в том числе особенности оформления фасадов)	Типовая сельская одноэтажная застройка
14	Объемно-пространственные и композиционно-силуэтные характеристики (в том числе угол наклона кровли, мезонин, мансарда, слуховые окна, эркеры, балконы, фронтоны, аттики и проч.)	- крыши двускатные; - мезонины, слуховые окна, фронтоны как элементы соответствующего архитектурного стиля.
15	Основные отделочные материалы, заполнение оконных и дверных проемов, козырьки	1. Стены: - деревянные открытые срубы; - каменные и каменно-деревянные

		<p>здания;</p> <ul style="list-style-type: none"> - обшивка деревянных и каменных стен деревянной профилированной рейкой под разными углами. <p>2. Кровля: листовой не профилированный материал с соединением фальцами.</p> <p>3. Заполнение оконных проемов — деревянные и пластиковые рамы, стеклопакеты с повторением традиционной расстекловки оконных проемов (трех- четырех- шестичастные с форточкой и без, верхняя часть – фрамуга, сплошная или поделенная на 3, 4, 5 частей горбыльком).</p> <p>4. Заполнение наружных дверных проемов - деревянные двери как элементы соответствующего архитектурного стиля.</p> <p>5. Козырьки - деревянные простые, металлические кованые с покрытием кровли в виде листового не профилированного металла с соединением фальцами, как элементы соответствующего архитектурного стиля.</p>
16	Цветовое решение	<p>1. Стены - окраска светлыми пастельными тонами, обмазка известковым раствором, побелка по кирпичной кладке или штукатурке, натуральные оттенки дерева.</p> <p>2. Декоративные элементы (наличники, пилястры, карнизы и т.п.) - цвет стен, контрастное</p>

		<p>цветовое решение, сочетающееся с цветом стен.</p> <p>3. Кровля - сурик, серый, коричневый, натуральные мягкие пастельные тона зеленого цвета.</p>
17	Элементы благоустройства (в том числе ограды, дорожные покрытия, малые формы)	<ul style="list-style-type: none"> - использование в покрытии пешеходных площадок, тротуаров традиционных материалов (камень, гранит, брусчатка и иные материалы, имитирующие натуральные); - малые архитектурные формы без декора; - ограждения высотой не более 1,8 м. двух типов: глухое или комбинированное деревянное ограждение с вертикальной зашивкой по деревянным или каменным столбам; кованая металлическая решетка по каменным столбам; сетка рабица. Цветовое решение - для дерева - натуральные цвета дерева, металлическая решетка - черный, каменные столбы - известковая побелка, окраска по штукатурке светлыми пастельными тонами коричневой гаммы.
18	Требования к информационным конструкциям	<p>Допускается устройство дополнительных элементов и устройств, содержащих сведения информационного характера, с суммарной площадью не более 5,0 кв. м (вывесок, указателей, информационных досок), а также знаков адресации (номерных знаков,</p>

		<p>обозначающих наименование улицы и номер дома, указателей названия улицы, площади, обозначающих, в том числе, нумерацию домов на участке улицы, в квартале).</p> <p>Ограничения в части проведения работ по размещению информационных стендов, вывесок:</p> <ul style="list-style-type: none">- Информационные стенды и вывески, элементы декоративного оформления праздничного и событийного характера (временные информационные конструкции, композиции из цветов, шаров, флагов) не должны крепиться при помощи анкерных соединений к архитектурным элементам фасадов зданий, составляющих предмет охраны исторического поселения <p>Информационные таблички (обязательные вывески) не должны закрывать архитектурные элементы фасадов здания и нарушать их пропорциональное членение.</p> <ul style="list-style-type: none">- Форма, цветовое решение, шрифт должны соподчиняться архитектурной стилистике здания.- Допускается размещение информационной таблички с наименованием организации и режимом работы на кронштейнах, выполненных по форме, традиционно применяемой в XIX - начале XX веков, расположенных ниже междуэтажного карниза над 1 этажом. Площадь информационного
--	--	--

		<p>поля обязательной вывески не более 0.7 м.кв.</p> <ul style="list-style-type: none"> - Объекты системы городской ориентирующей информации высотой не более 2,5 м и площадью информационного поля не более 1 кв. м. - При реставрации объектов должна устанавливаться ограждающая строительная сетка с изображением объекта реставрации и паспорта объекта, при новом строительстве должен устанавливаться паспорт объекта не выше 2,5 м от поверхности земли с площадью информационного поля не более 2,0 кв. м.
19	Иные требования	<ul style="list-style-type: none"> - прокладка инженерных коммуникаций (сетей поставки воды, тепла, электричества, газа, услуг связи, отвода канализационных стоков) подземным способом; - запрет на установку кондиционеров, любых видов антенн и иного инженерного оборудования на уличных фасадах всех типов зданий, строений и сооружений, формирующих территории общего пользования; <p>Не допускается устройство односкатных кровель (за исключением пристроек к зданиям с кровлей разрешенной формы), мансардных кровель с</p>

	конструкциями ломаной формы.
--	------------------------------

5. Зона зеленых насаждений общего пользования исторического поселения (РИП-1)

№ п/п	Наименование характеристик и показателей, отражающих требования к содержанию градостроительного регламента	Значения характеристик и показателей
<i>В части требований к видам разрешенного использования</i>		
1	Виды использования земельных участков и объектов капитального строительства, включаемые в основные виды разрешенного использования	<ul style="list-style-type: none"> – Скверы; – Бульвары; – Парки; – Зелёные насаждения; – Детские игровые площадки; – Спортивные площадки; – Площадки для отдыха; – Малые архитектурные формы; – Элементы благоустройства; – Летние театры и эстрады; – Комплексы аттракционов; – Скульптурные композиции
2	Виды разрешенного использования земельных участков и объектов капитального строительства, включаемые в условно разрешенные виды использования	<ul style="list-style-type: none"> – Временные (нестационарные) объекты общественного питания
<i>В части требований к предельным параметрам</i>		
3	Минимальная площадь, га	Не устанавливается
4	Максимальная площадь, га	Не устанавливается
5	Минимальная ширина/ глубина, м	Не устанавливается

6	Максимальный коэффициент застройки, %	65
7	Минимальный коэффициент озеленения, %	25
8	Максимальная высота здания до конька крыши, м	6
9	Максимальная высота оград, м	1,8
10	Минимальный отступ от границ земельного участка, м	6
11	Отступ объекта капитального строительства от охраняемых исторических линий застройки	Не устанавливается
12	Сохраняемый или возобновляемый исторический композиционно-пространственный тип застройки	Не устанавливается
13	Архитектурно-стилевое решение (в том числе особенности оформления фасадов)	Не устанавливается
14	Объемно-пространственные и композиционно-силуэтные характеристики (в том числе угол наклона кровли, мезонин, мансарда, слуховые окна, эркеры, балконы, фронтоны, аттики и проч.)	Не устанавливается
15	Основные отделочные материалы, заполнение оконных и дверных проемов, козырьки	Не устанавливается
16	Цветовое решение	Не устанавливается

17	Элементы благоустройства (в том числе ограды, дорожные покрытия, малые формы)	Не устанавливается
18	Требования к информационным конструкциям	<p>Допускается устройство дополнительных элементов и устройств, содержащих сведения информационного характера, с суммарной площадью не более 5,0 кв. м (вывесок, указателей, информационных досок), а также знаков адресации (номерных знаков, обозначающих наименование улицы и номер дома, указателей названия улицы, площади, обозначающих, в том числе, нумерацию домов на участке улицы, в квартале).</p> <p>Ограничения в части проведения работ по размещению информационных стендов, вывесок:</p> <ul style="list-style-type: none"> - Информационные стенды и вывески, элементы декоративного оформления праздничного и событийного характера (временные информационные конструкции, композиции из цветов, шаров, флагов) не должны крепиться при помощи анкерных соединений к архитектурным элементам фасадов зданий, составляющих предмет охраны исторического поселения <p>Информационные таблички (обязательные вывески) не должны закрывать архитектурные элементы фасадов здания и нарушать их</p>

		<p>пропорциональное членение.</p> <ul style="list-style-type: none"> - Форма, цветовое решение, шрифт должны соподчиняться архитектурной стилистике здания. - Допускается размещение информационной таблички с наименованием организации и режимом работы на кронштейнах, выполненных по форме, традиционно применяемой в XIX - начале XX веков, расположенных ниже междуэтажного карниза над 1 этажом. Площадь информационного поля обязательной вывески не более 0.7 м.кв. - Объекты системы городской ориентирующей информации высотой не более 2,5 м и площадью информационного поля не более 1 кв. м. - При реставрации объектов должна устанавливаться ограждающая строительная сетка с изображением объекта реставрации и паспорта объекта, при новом строительстве должен устанавливаться паспорт объекта не выше 2,5 м от поверхности земли с площадью информационного поля не более 2,0 кв. м.
19	Иные требования	Не устанавливается

6. Зона рекреационных объектов исторического поселения (РИП-2)

№ п/п	Наименование характеристик	Значения характеристик и
-------	----------------------------	--------------------------

	и показателей, отражающих требования к содержанию градостроительного регламента	показателей
<i>В части требований к видам разрешенного использования</i>		
1	Виды использования земельных участков и объектов капитального строительства, включаемые в основные виды разрешенного использования	<ul style="list-style-type: none"> – Спортивно-зрелищные объекты (открытые и крытые); – Плоскостные спортивные сооружения; – Объекты для занятий физкультурой и спортом; – Базы отдыха; – Пункты проката спортивного и пляжного инвентаря; – Комплексы аттракционов; – Распределительные пункты; – Тепловые сети; – Электрические подстанции; – Линии электропередачи; – Сети водоснабжения и водоотведения; – Котельные; – Остановочные пункты общественного транспорта
2	Виды разрешенного использования земельных участков и объектов капитального строительства, включаемые в условно разрешенные виды использования	<ul style="list-style-type: none"> – Объекты общественного питания; – Специализированные непродовольственные магазины
<i>В части требований к предельным параметрам</i>		
3	Минимальная площадь, га	Не устанавливается
4	Максимальная площадь, га	Не устанавливается
5	Минимальная ширина/	Не устанавливается

	глубина, м	
6	Максимальный коэффициент застройки, %	Не устанавливается
7	Минимальный коэффициент озеленения, %	Не устанавливается
8	Максимальная высота здания до конька крыши, м	Не устанавливается
9	Максимальная высота оград, м	1,8
10	Минимальный отступ от границ земельного участка, м	3
11	Отступ объекта капитального строительства от охраняемых исторических линий застройки	Не устанавливается
12	Сохраняемый или возобновляемый исторический композиционно-пространственный тип застройки	Не устанавливается
13	Архитектурно-стилевое решение (в том числе особенности оформления фасадов)	Не устанавливается
14	Объемно-пространственные и композиционно-силуэтные характеристики (в том числе угол наклона кровли, мезонин, мансарда, слуховые окна, эркеры, балконы, фронтоны, аттики и проч.)	Не устанавливается
15	Основные отделочные материалы, заполнение оконных и дверных проемов,	Не устанавливается

	козырьки	
16	Цветовое решение	Не устанавливается
17	Элементы благоустройства (в том числе ограды, дорожные покрытия, малые формы)	Не устанавливается
18	Требования к информационным конструкциям	<p>Допускается устройство дополнительных элементов и устройств, содержащих сведения информационного характера, с суммарной площадью не более 5,0 кв. м (вывесок, указателей, информационных досок), а также знаков адресации (номерных знаков, обозначающих наименование улицы и номер дома, указателей названия улицы, площади, обозначающих, в том числе, нумерацию домов на участке улицы, в квартале).</p> <p>Ограничения в части проведения работ по размещению информационных стендов, вывесок:</p> <ul style="list-style-type: none"> - Информационные стенды и вывески, элементы декоративного оформления праздничного и событийного характера (временные информационные конструкции, композиции из цветов, шаров, флагов) не должны крепиться при помощи анкерных соединений к архитектурным элементам фасадов зданий, составляющих предмет охраны исторического поселения <p>Информационные таблички (обязательные вывески) не должны закрывать архитектурные элементы</p>

		<p>фасадов здания и нарушать их пропорциональное членение.</p> <ul style="list-style-type: none"> - Форма, цветовое решение, шрифт должны соподчиняться архитектурной стилистике здания. - Допускается размещение информационной таблички с наименованием организации и режимом работы на кронштейнах, выполненных по форме, традиционно применяемой в XIX - начале XX веков, расположенных ниже междуэтажного карниза над 1 этажом. Площадь информационного поля обязательной вывески не более 0.7 м.кв. - Объекты системы городской ориентирующей информации высотой не более 2,5 м и площадью информационного поля не более 1 кв. м. - При реставрации объектов должна устанавливаться ограждающая строительная сетка с изображением объекта реставрации и паспорта объекта, при новом строительстве должен устанавливаться паспорт объекта не выше 2,5 м от поверхности земли с площадью информационного поля не более 2,0 кв. м.
19	Иные требования	Не устанавливается

7. Зона кладбищ исторического поселения (СНИП)

№ п\п	Наименование характеристик и показателей, отражающих требования к содержанию градостроительного регламента	Значения характеристик и показателей
<i>В части требований к видам разрешенного использования</i>		
1	Виды использования земельных участков и объектов капитального строительства, включаемые в основные виды разрешенного использования	<ul style="list-style-type: none"> – Объекты ритуального назначения и ритуальных обрядов; – Культовые здания; – Распределительные пункты; – Тепловые сети; – Линии электропередачи; – Сети водоснабжения и водоотведения; – Остановочные пункты общественного транспорта
2	Виды разрешенного использования земельных участков и объектов капитального строительства, включаемые в условно разрешенные виды использования	<ul style="list-style-type: none"> – Временные объекты розничной торговли
<i>В части требований к предельным параметрам</i>		
3	Минимальная площадь, га	Не устанавливается
4	Максимальная площадь, га	Не устанавливается
5	Минимальная ширина/глубина, м	Не устанавливается
6	Максимальный коэффициент застройки, %	Не устанавливается
7	Минимальный коэффициент озеленения, %	Не устанавливается
8	Максимальная высота здания	Не устанавливается

	до конька крыши, м	
9	Максимальная высота оград, м	Не устанавливается
10	Минимальный отступ от границ земельного участка, м	10
11	Отступ объекта капитального строительства от охраняемых исторических линий застройки	Не устанавливается
12	Сохраняемый или возобновляемый исторический композиционно-пространственный тип застройки	Не устанавливается
13	Архитектурно-стилевое решение (в том числе особенности оформления фасадов)	Не устанавливается
14	Объемно-пространственные и композиционно-силуэтные характеристики (в том числе угол наклона кровли, мезонин, мансарда, слуховые окна, эркеры, балконы, фронтоны, аттики и проч.)	Не устанавливается
15	Основные отделочные материалы, заполнение оконных и дверных проемов, козырьки	Не устанавливается
16	Цветовое решение	Не устанавливается
17	Элементы благоустройства (в том числе ограды, дорожные покрытия, малые формы)	Не устанавливается
18	Требования к информационным	Не устанавливается

	конструкциям	
19	Иные требования	Не устанавливается

