



## КОМИТЕТ ПО ОХРАНЕ ОБЪЕКТОВ КУЛЬТУРНОГО НАСЛЕДИЯ ПСКОВСКОЙ ОБЛАСТИ

### ПРИКАЗ

от 07.09.2023 № 545  
г. ПСКОВ

Об утверждении границ территории объекта культурного наследия регионального значения «Здание бывшей гостиницы», 1920 г., расположенного по адресу: Псковская область, Опочецкий район, г. Опочка, ул. Ленина, 21

На основании Федерального закона от 25.06.2002 № 73-ФЗ «Об объектах культурного наследия (памятниках истории и культуры) народов Российской Федерации», Закона Псковской области от 10.05.1999 № 37-ОЗ «О государственной охране и использовании объектов культурного наследия (памятников истории и культуры) на территории Псковской области», в соответствии с пунктом 3.16 Положения о Комитете по охране объектов культурного наследия Псковской области, утвержденного постановлением Администрации Псковской области от 01.11.2013 № 510, ПРИКАЗЫВАЮ:

1. Утвердить описание и перечень координат характерных (поворотных) точек границ территории объекта культурного наследия регионального значения «Здание бывшей гостиницы», 1920 г., расположенного по адресу: Псковская область, Опочецкий район,

г. Опочка, ул. Ленина, 21, согласно приложению № 1 к настоящему приказу.

2. Утвердить схему границ территории объекта культурного наследия регионального значения «Здание бывшей гостиницы», 1920 г., расположенного по адресу: Псковская область, Опочецкий район, г. Опочка, ул. Ленина, 21, согласно приложению № 2 к настоящему приказу.

3. Утвердить режим использования территории объекта культурного наследия регионального значения «Здание бывшей гостиницы», 1920 г., расположенного по адресу: Псковская область, Опочецкий район, г. Опочка, ул. Ленина, 21, согласно приложению № 3 к настоящему приказу.

4. Отделу учета объектов культурного наследия обеспечить:

1) опубликование (размещение) настоящего приказа в сетевом издании «Нормативные правовые акты Псковской области» ([pravo.pskov.ru](http://pravo.pskov.ru));

2) направление сведений о границах территории объекта культурного наследия, об ограничениях использования объекта недвижимого имущества, находящегося в границах территории объекта культурного наследия, в федеральный орган исполнительной власти, уполномоченный Правительством Российской Федерации на осуществление государственного кадастрового учета, государственной регистрации прав, ведение Единого государственного реестра недвижимости и предоставление сведений, содержащихся в Едином государственном реестре недвижимости.

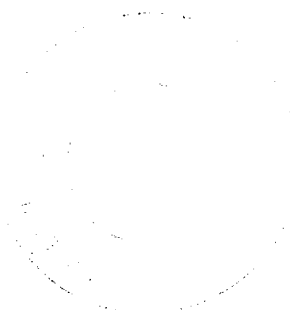
5. Настоящий приказ вступает в силу со дня его подписания.

6. Контроль за исполнением настоящего приказа возложить на начальника отдела учета объектов культурного наследия Федорову С.В.

Председатель Комитета по охране  
объектов культурного наследия  
Псковской области

В.А.Нэдик

Барканова А.О.





Приложение № 1  
к приказу Комитета по охране объектов  
культурного наследия Псковской области  
от « 07 » сентября 2023 г. № 545

Описание границ

территории объекта культурного наследия регионального значения  
«Здание бывшей гостиницы», 1920 г., расположенного по адресу:  
Псковская область, Опочецкий район, г. Опочка, ул. Ленина, 21

Границы территории объекта культурного наследия регионального значения «Здание бывшей гостиницы», 1920 г. проходят:

от точки 1 в северо-восточном направлении 5,46 м по границе кадастрового участка 60:12:0010222:4 до точки 2 (точки 1, 2);

далее от точки 2 в северо-западном направлении 3,46 м по границе кадастрового участка 60:12:0010222:4 до точки 3 (точки 2, 3);

далее от точки 3 в северо-восточном направлении 12,93 м по границе кадастрового участка 60:12:0010222:4 до точки 4 (точки 3, 4);

далее от точки 4 в юго-восточном направлении 38,39 м по границе кадастрового участка 60:12:0010222:4 до точки 5 (точки 4, 5);

далее от точки 5 в юго-западном направлении 18,36 м через точки 6 и 7 по границе кадастрового участка 60:12:0010222:4 до точки 8 (точки 5 - 8);

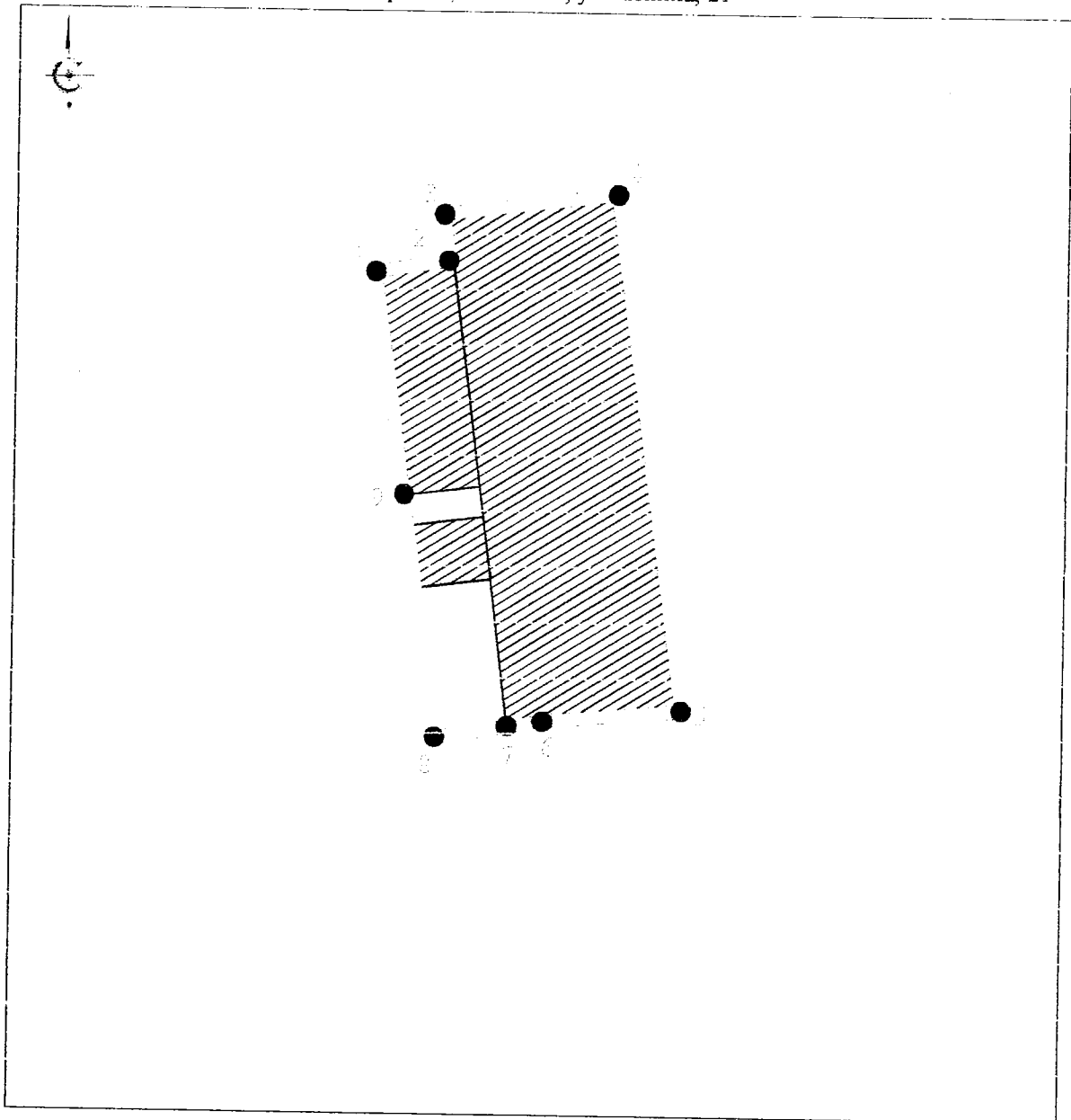
далее от точки 8 в северо-западном направлении 34,64 м через точку 9 по границе кадастрового участка 60:12:0010222:4 до исходной точки 1 (точки 8 - 1).

Площадь территории: 683 кв.м.

Перечень координат  
характерных (поворотных) точек границ территории объекта культурного  
наследия регионального значения «Здание бывшей гостиницы», 1920 г.,  
расположенного по адресу: Псковская область, Опочецкий район,  
г. Опочка, ул. Ленина, 21



Номер характерной (поворотной) точки	Система координат - МСК-60 Метод определения координат - аналитический, средняя квадратическая погрешность положения характерной (поворотной) точки $M_t = 0,1$ м	
	X	Y
1	377 329,46	1 293 754,26
2	377 330,28	1 293 759,66
3	377 333,72	1 293 759,28
4	377 335,31	1 293 772,11
5	377 297,26	1 293 777,24
6	377 296,38	1 293 766,98
7	377 295,87	1 293 763,52
8	377 295,15	1 293 759,02
9	377 313,00	1 293 756,55
1	377 329,46	1 293 754,26

Схема границ территории  
объекта культурного наследия регионального значения  
«Здание бывшей гостиницы», 1920 г., расположенного по адресу: Псковская область, Опочецкий  
район, г. Опочка, ул. Ленина, 21



М 1:500

УСЛОВНЫЕ ОБОЗНАЧЕНИЯ

-  Границы территории с характерными (поворотными) точками объекта культурного наследия
-  Объект культурного наследия регионального значения «Здание бывшей гостиницы», 1920 г.

Приложение № 3  
к приказу Комитета по охране объектов  
культурного наследия Псковской области  
от « 07 » сентября 2023 г. № 545

Режим использования  
территории объекта культурного наследия регионального значения  
«Здание бывшей гостиницы», 1920 г., расположенного по адресу:  
Псковская область, Опочецкий район, г. Опочка, ул. Ленина, 21

В границах территории объекта культурного наследия регионального значения «Здание бывшей гостиницы», 1920 г.:

разрешается:

реставрация, консервация, ремонт, приспособление объекта культурного наследия для современного использования;

ведение хозяйственной деятельности, не противоречащей требованиям обеспечения сохранности объекта культурного наследия и позволяющей обеспечить функционирование объекта культурного наследия в современных условиях;

запрещается:

строительство объектов капитального строительства и увеличение объемно-пространственных характеристик существующих на территории памятника объектов капитального строительства;

проведение земляных, строительных, мелиоративных, хозяйственных и иных работ, за исключением работ по сохранению объекта культурного наследия или его отдельных элементов, сохранению историко-градостроительной или природной среды объекта культурного наследия;

прокладка инженерных коммуникаций надземным и наземным способом.