



# ОБЛАСТНОЙ ЗАКОН

## О ВНЕСЕНИИ ИЗМЕНЕНИЙ В ОБЛАСТНОЙ ЗАКОН «ОБ УСТАНОВЛЕНИИ ГРАНИЦ И НАДЕЛЕНИИ СООТВЕТСТВУЮЩИМ СТАТУСОМ МУНИЦИПАЛЬНОГО ОБРАЗОВАНИЯ «ШОЛОХОВСКИЙ РАЙОН» И МУНИЦИПАЛЬНЫХ ОБРАЗОВАНИЙ В ЕГО СОСТАВЕ»

Принят  
Законодательным Собранием

21 февраля 2017 года

### Статья 1

Внести в Областной закон от 19 ноября 2004 года № 198-ЗС «Об установлении границ и наделении соответствующим статусом муниципального образования «Шолоховский район» и муниципальных образований в его составе» следующие изменения:

- 1) в части 1 статьи 1 слова «в соответствии с картографическим описанием» исключить;
- 2) в статье 2 слова «в соответствии с картографическим описанием» исключить;
- 3) приложение 1 изложить в редакции согласно приложению 1 к настоящему Областному закону;
- 4) приложение 2 изложить в следующей редакции:

#### «Приложение 2

к Областному закону «Об установлении границ и наделении соответствующим статусом муниципального образования «Шолоховский район» и муниципальных образований в его составе»

### КАТАЛОГ КООРДИНАТ ОСНОВНЫХ ПОВОРОТНЫХ ТОЧЕК ГРАНИЦЫ МУНИЦИПАЛЬНОГО ОБРАЗОВАНИЯ «ШОЛОХОВСКИЙ РАЙОН»

№ п/п	№ точки	X (м)	Y (м)	Описание отрезка границы
1	2	3	4	5
1.	013	725586,54	2345543,32	в общем западном направлении по полевой дороге вдоль лесопо-

1	2	3	4	5
				лос, оставляя их на территории Верхнедонского района, пересекая пересыхающий ручей в балке Гусынка, далее по прямой до стыка трех лесополос, далее вдоль лесополосы, оставляя ее на территории Верхнедонского района, далее по прямой
2.	013-035.001	726215,75	2335632,42	по прямой в южном направлении, пересекая лес Шумилинская Дубрава
3.	013-035.002	722532,02	2335538,26	по прямой в западном направлении
4.	013-035.003	722546,42	2335282,47	в общем южном направлении по полевой дороге вдоль леса Шумилинская Дубрава, оставляя его на территории Верхнедонского района
5.	013-035.004	721603,31	2335132,51	в общем восточном направлении вдоль лесополосы, оставляя ее на территории Верхнедонского района, далее по прямой, пересекая пересыхающий ручей в балке Гусынка, далее по полевой дороге вдоль лесополосы, оставляя ее на территории Верхнедонского района
6.	013-035.005	721598,93	2339579,52	в общем южном направлении вдоль лесополосы, оставляя ее на территории Верхнедонского района, далее пересекая реку Малая Песковатка и автодорогу с покрытием, далее по полевой дороге вдоль лесополосы, оставляя ее на территории Верхнедонского района
7.	013-035.006	714480,47	2339617,25	в общем южном направлении по полевой дороге вдоль лесополосы, оставляя ее на территории Верхнедонского района, пересекая балку Маршин Яр и балку Чугуева
8.	013-035.007	707893,31	2339611,81	в общем западном направлении по полевой дороге, оставляя лесной массив и лесополосу на территории Верхнедонского района

1	2	3	4	5
9.	013-035.008	707900,20	2336614,53	в общем южном направлении по полевой дороге вдоль лесополосы, оставляя ее на территории Верхнедонского района
10.	013-035.009	705897,97	2336601,30	в общем южном направлении по полевой дороге вдоль лесополосы, оставляя ее на территории Шолоховского района, далее вдоль лесополосы, оставляя ее на территории Верхнедонского района, далее пересекая лесной массив
11.	013-035.010	691146,84	2336346,80	в общем западном направлении вдоль лесополосы, оставляя ее на территории Верхнедонского района
12.	013-035.011	691180,53	2335699,88	в общем юго-юго-западном направлении вдоль лесополосы, далее по краю лесного массива, огибая его, оставляя их на территории Верхнедонского района, далее пересекая лесной массив, далее вдоль лесополосы, оставляя ее на территории Верхнедонского района, далее пересекая лесополосу
13.	013-035.012	687710,99	2332764,75	в общем западно-юго-западном направлении по полевой дороге между лесополосой, оставляя ее на территории Шолоховского района, и лесным массивом, оставляя его на территории Верхнедонского района
14.	013-035.013	686304,06	2328552,63	в общем западном направлении по лесной дороге
15.	013-035.014	686197,48	2326471,46	в общем западно-северо-западном направлении по лесной дороге, далее вдоль лесного массива, оставляя его на территории Верхнедонского района
16.	013-035.015	686728,12	2324371,32	в общем западно-юго-западном направлении по полевой дороге вдоль края лесного массива, оставляя его на территории Верхнедонского района

1	2	3	4	5
17.	013-035.016	686354,32	2323267,32	в общем восточно-юго-восточном направлении вдоль озера, оставляя его на территории Верхнедонского района
18.	013-035.017	686257,72	2323485,72	в общем южном направлении
19.	013-035.018	685764,28	2323467,27	в общем западно-юго-западном направлении по полевой дороге
20.	013-035.019	685738,72	2323317,72	в общем юго-юго-восточном направлении
21.	013-035.020	684974,92	2323491,12	в общем юго-юго-восточном направлении, огибая озеро, оставляя его на территории Верхнедонского района, далее по прямой
22.	013-035.021	684139,12	2324054,52	в общем восточно-северо-восточном направлении
23.	013-035.022	684382,72	2324434,92	в общем южном направлении по протоке реки Дон
24.	013-035.023	683542,43	2324381,48	в общем западно-юго-западном направлении по руслу реки Дон
25.	013-035.024	683159,35	2323342,61	в общем юго-восточном направлении по протоке, далее по ручью, далее по прямой
26.	013-035.025	681820,48	2324235,24	в общем юго-юго-восточном направлении
27.	013-035.026	681131,80	2324603,62	в общем западно-юго-западном направлении вдоль лесополосы, оставляя ее на территории Шолоховского района, пересекая лесной массив в балке Кривошлыкова
28.	013-035.027	680650,10	2323708,27	в общем юго-юго-восточном направлении по полевой дороге вдоль лесополосы, оставляя ее на территории Верхнедонского района
29.	013-035.028	675374,00	2326513,74	в общем западно-юго-западном направлении по полевой дороге вдоль лесополосы, оставляя ее на территории Верхнедонского района

1	2	3	4	5
30.	035	675099,24	2325991,32	в общем юго-юго-восточном направлении, вначале по прямой, далее по полевой дороге вдоль лесополосы, оставляя ее на территории Боковского района
31.	035-014.001	673067,28	2326689,64	в общем восточно-северо-восточном направлении по полевой дороге, оставляя лесополосу на территории Боковского района
32.	035-014.002	674874,60	2330196,34	в общем юго-восточном направлении по склону балки Долгая, оставляя пруд на территории Боковского района, далее по тальвегу этой балки
33.	035-014.003	673486,30	2331637,62	по прямой в юго-юго-восточном направлении по полевой дороге вдоль лесополосы, оставляя ее на территории Боковского района
34.	035-014.004	671807,47	2332516,27	в общем восточно-юго-восточном направлении по склону балки Вилтова, оставляя лесной массив на территории Боковского района
35.	035-014.005	671473,97	2333382,19	в общем северо-северо-восточном направлении по тальвегу балки Вилтова
36.	035-014.006	672370,62	2333865,59	в общем северо-северо-западном направлении по проселочной дороге вдоль лесополосы, оставляя ее на территории Шолоховского района
37.	035-014.007	672530,81	2333736,44	в общем восточно-северо-восточном направлении по полевой дороге вдоль лесополосы, оставляя ее на территории Шолоховского района, далее по прямой
38.	035-014.008	673850,37	2336495,66	по прямой в северном направлении
39.	035-014.009	674273,76	2336573,26	в общем восточном направлении вдоль лесополосы, оставляя ее на территории Шолоховского района, пересекая пересыхающий ручей

1	2	3	4	5
40.	035-014.010	674126,90	2339631,17	по прямой в юго-юго-восточном направлении, пересекая пересыхающий ручей
41.	035-014.011	673171,35	2339948,02	по прямой в восточном направлении
42.	035-014.012	673170,30	2341064,96	по прямой в восточном направлении по полевой дороге вдоль лесополос, оставляя их на территории Шолоховского района
43.	035-014.013	673168,80	2344976,17	в общем восточном направлении по полевой дороге вдоль лесополос, оставляя первую на территории Шолоховского района, вторую – на территории Боковского района
44.	035-014.014	673179,07	2347184,56	в общем восточно-юго-восточном направлении по проселочной дороге вдоль лесополосы, оставляя ее на территории Шолоховского района
45.	035-014.015	672666,26	2348441,49	в общем юго-юго-западном направлении, пересекая пересыхающий ручей
46.	035-014.016	669721,60	2347221,75	в общем юго-восточном направлении по полевой дороге, пересекая автодорогу с усовершенствованным покрытием, далее вдоль лесополос, оставляя их на территории Боковского района
47.	035-014.017	663060,06	2354336,29	в общем восточно-северо-восточном направлении по полевой дороге
48.	035-014.018	663328,82	2355283,07	в общем северо-северо-восточном направлении по полевой дороге вдоль лесного массива, оставляя его на территории Боковского района
49.	035-014.019	665057,84	2356254,75	в общем восточном направлении по руслу реки Черная
50.	035-014.020	665027,65	2356517,90	в общем восточно-юго-восточном направлении, вначале по прямой до пересечения проселочной и полевой дорог, далее по полевой дороге вдоль лесополосы, остав-

1	2	3	4	5
				ляя ее на территории Шолоховского района
51.	035-014.021	663855,40	2359965,50	в общем восточно-юго-восточном направлении
52.	035-014.022	663705,76	2360277,67	в общем южном направлении, вначале по прямой вдоль лесополосы, оставляя ее на территории Боковского района, далее по прямой, пересекая пересыхающий ручей, далее по полевой дороге
53.	035-014.023	657605,11	2360596,35	в общем восточно-юго-восточном направлении по полевой дороге вдоль лесополосы, оставляя ее на территории Боковского района
54.	035-014.024	656446,39	2363665,72	в общем восточно-юго-восточном направлении вдоль лесополосы, оставляя ее на территории Шолоховского района, далее по прямой, пересекая пересыхающий ручей в балке Лавровая, далее вдоль лесополосы, оставляя ее на территории Шолоховского района
55.	035-014.025	654696,23	2368338,54	в общем северо-северо-восточном направлении по тальвегу балки Сукинская
56.	035-014.026	659655,52	2369863,94	в общем северо-северо-западном направлении по тальвегу балки Сукинская, далее по полевой дороге вдоль пересыхающего пруда, оставляя его на территории Шолоховского района
57.	035-014.027	660455,43	2369642,51	в общем северном направлении по полевой дороге вдоль лесополос, оставляя их на территории Шолоховского района
58.	035-014.028	667215,40	2370972,99	по прямой в восточном направлении по полевой дороге
59.	035-014.029	666890,86	2372686,03	по прямой в северном направлении по полевой дороге
60.	035-014.030	667866,98	2372810,64	по прямой в восточном направлении

1	2	3	4	5
61.	014	667916,95	2377879,16	
62.	013	725586,54	2345543,32	в общем юго-юго-восточном направлении по границе между Ростовской и Волгоградской областями
63.	014	667916,95	2377879,16	»;

5) приложение 3 изложить в редакции согласно приложению 2 к настоящему Областному закону;

6) приложение 4 изложить в следующей редакции:

**«Приложение 4**

к Областному закону «Об установлении границ и наделении соответствующим статусом муниципального образования «Шолоховский район» и муниципальных образований в его составе»

**КАТАЛОГ КООРДИНАТ ОСНОВНЫХ ПОВОРОТНЫХ ТОЧЕК  
ГРАНИЦЫ МУНИЦИПАЛЬНОГО ОБРАЗОВАНИЯ  
«БАЗКОВСКОЕ СЕЛЬСКОЕ ПОСЕЛЕНИЕ»**

№ п/п	№ точки	X (м)	Y (м)	Описание отрезка границы
1	2	3	4	5
1.	43.085	687276,02	2345473,07	в общем восточно-юго-восточном направлении по руслу реки Дон
2.	43.088	682993,34	2360760,23	в общем южном направлении
3.	43.089	682457,70	2360778,25	в общем юго-восточном направлении
4.	43.090	682257,07	2360989,17	в общем южном направлении вдоль лесополосы, оставляя ее на территории Калининского сельского поселения, далее вдоль автодороги с покрытием, оставляя ее на территории Калининского сельского поселения, далее пересекая автодорогу с покрытием и лесной массив
5.	43.091	677898,97	2360673,64	по прямой в восточном направлении вдоль линии электропередачи



1	2	3	4	5
6.	43.092	677903,10	2361583,06	в общем юго-восточном направлении по территории лесного массива, вначале вдоль линии электропередачи до поворотного столба линии электропередачи, далее по прямой
7.	43.093	677780,28	2362064,70	в общем юго-юго-восточном направлении вдоль лесного массива, оставляя его на территории Калининского сельского поселения
8.	43.094	677095,98	2362195,13	в общем западно-юго-западном направлении
9.	43.095	676268,17	2360880,49	в общем западно-юго-западном направлении по полевой дороге вдоль лесополосы до поворота этой дороги, далее вдоль этой лесополосы, оставляя ее на территории Базковского сельского поселения
10.	43.096	675519,61	2358871,77	в общем западном направлении вдоль лесополосы, оставляя ее на территории Базковского сельского поселения, далее по тальвегу лога Осинов, пересекая плотину с прудом
11.	43.105	675211,64	2354699,97	
12.	43.085	687276,02	2345473,07	в общем юго-юго-восточном направлении, пересекая овраги
13.	43.086	685978,46	2345825,05	в общем юго-западном направлении по проселочной дороге вдоль лесополосы, оставляя ее на территории Базковского сельского поселения
14.	43.087	685301,19	2344973,03	в общем южном направлении вдоль лесополосы, оставляя ее на территории Базковского сельского поселения, далее пересекая автодорогу с покрытием, далее вдоль лесополосы, оставляя ее на территории Меркуловского сельского поселения, далее пересекая балку, далее вдоль лесополосы, оставляя ее на территории Меркуловского сельского поселения,

1	2	3	4	5
				далее пересекая водохранилище в балке Синяя, далее вдоль лесополосы, оставляя ее на территории Базковского сельского поселения
15.	035-014.013	673168,80	2344976,17	в общем восточном направлении по полевой дороге вдоль лесополос, оставляя первую на территории Шолоховского района, вторую – на территории Боковского района
16.	035-014.014	673179,07	2347184,56	в общем восточно-юго-восточном направлении по проселочной дороге вдоль лесополосы, оставляя ее на территории Шолоховского района
17.	035-014.015	672666,26	2348441,49	в общем северо-северо-восточном направлении по полевой дороге вдоль лесного массива, оставляя его на территории Кружилинского сельского поселения
18.	43.097	672679,13	2348477,46	в общем восточном направлении по проселочной дороге вдоль лесополосы, оставляя ее на территории Базковского сельского поселения
19.	43.098	672569,07	2350437,79	в общем северо-северо-восточном направлении по проселочной дороге, далее по полевой дороге вдоль лесополосы, оставляя ее на территории Базковского сельского поселения
20.	43.099	673963,88	2351113,43	по прямой в восточно-юго-восточном направлении
21.	43.100	673898,03	2351267,23	в общем северо-северо-восточном направлении вдоль лесополосы, оставляя ее на территории Базковского сельского поселения
22.	43.101	675959,29	2352243,64	в общем восточном направлении, пересекая автодорогу с покрытием
23.	43.102	675987,65	2352544,51	в общем северном направлении вдоль автодороги с покрытием, оставляя ее на территории Базковского сельского поселения

1	2	3	4	5
24.	43.103	676427,22	2352528,97	в общем восточно-северо-восточном направлении по полевой дороге, далее вдоль лесополосы, оставляя ее на территории Кружилинского сельского поселения
25.	43.104	676883,22	2354087,41	в общем юго-юго-восточном направлении вдоль лесополосы, оставляя ее на территории Кружилинского сельского поселения
26.	43.105	675211,64	2354699,97	»;

7) приложение 5 изложить в редакции согласно приложению 3 к настоящему Областному закону;

8) приложение 6 изложить в следующей редакции:

**«Приложение 6**

к Областному закону «Об установлении границ и наделении соответствующим статусом муниципального образования «Шолоховский район» и муниципальных образований в его составе»

**КАТАЛОГ КООРДИНАТ ОСНОВНЫХ ПОВОРОТНЫХ ТОЧЕК  
ГРАНИЦЫ МУНИЦИПАЛЬНОГО ОБРАЗОВАНИЯ  
«ВЕШЕНСКОЕ СЕЛЬСКОЕ ПОСЕЛЕНИЕ»**

№ п/п	№ точки	X (м)	Y (м)	Описание отрезка границы
1	2	3	4	5
1.	43.075	697411,98	2351158,51	в общем северо-восточном направлении по руслу реки Черная
2.	43.113	698306,40	2351708,98	по прямой в восточном направлении
3.	43.114	698273,81	2352069,06	в общем северном направлении
4.	43.115	698642,66	2352004,12	в общем северо-северо-западном направлении по проселочной дороге

1	2	3	4	5
5.	43.116	698876,09	2351881,09	в общем северном направлении, пересекая лесной массив и оставляя жилую застройку на территории Колундаевского сельского поселения
6.	43.117	699306,14	2351888,75	в общем западно-северо-западном направлении
7.	43.118	699340,95	2351834,56	в общем северном направлении по проселочной дороге, пересекая лесной массив
8.	43.119	699707,22	2351807,92	в общем восточном направлении по полевой дороге, минуя проезжую плотину с прудом и оставляя их на территории Колундаевского сельского поселения, далее по краю обрыва, пересекая лесной массив
9.	43.120	699553,37	2352980,13	по прямой в северном направлении по территории лесного массива
10.	43.121	699726,52	2353005,05	в общем восточно-юго-восточном направлении по полевой дороге, пересекая лесной массив
11.	43.122	699178,71	2355839,42	в общем юго-восточном направлении по грунтовой дороге
12.	43.123	698880,24	2356241,07	в общем юго-юго-западном направлении между границей лесного массива, оставляя его на территории Вешенского сельского поселения, и автодорогой с покрытием, оставляя ее на территории Колундаевского сельского поселения
13.	43.124	698282,36	2356002,32	в общем юго-западном направлении по территории лесного массива, огибая плотину с прудом, оставляя их на территории Колундаевского сельского поселения, далее по лесной дороге
14.	43.125	698151,84	2355842,64	в общем южном направлении по территории лесного массива, далее по лугу, оставляя жилую застройку на территории Колундаевского сельского поселения

1	2	3	4	5
15.	43.126	697097,07	2355867,32	в общем юго-западном направлении в основном по территории лесного массива, оставляя жилую застройку на территории Колундаевского сельского поселения
16.	43.127	696178,65	2354689,87	в общем южном направлении, оставляя пруд на территории Вешенского сельского поселения, жилую застройку – на территории Колундаевского сельского поселения
17.	43.128	695988,76	2354685,39	в общем юго-юго-восточном направлении по территории лесного массива, оставляя жилую застройку на территории Колундаевского сельского поселения
18.	43.129	695418,65	2354898,19	по прямой в восточном направлении, пересекая автодорогу с покрытием
19.	43.130	695407,08	2354994,78	в общем восточно-северо-восточном направлении по руслу реки Дубровая
20.	43.131	695537,36	2355404,38	в общем северо-восточном направлении, пересекая лесной массив, далее по полевой дороге
21.	43.132	696368,94	2356188,79	в общем восточно-юго-восточном направлении по полевой дороге
22.	43.133	695850,51	2356905,17	в общем северном направлении, пересекая лесной массив, оставляя жилую застройку на территории Колундаевского сельского поселения
23.	43.134	696646,39	2356919,96	в общем восточно-юго-восточном направлении по полевой дороге, пересекая лесной массив
24.	43.135	695828,50	2358180,13	в общем северо-восточном направлении по лесной дороге
25.	43.136	696021,56	2358497,70	в общем восточном направлении по лесной дороге до пересечения с лесной дорогой, далее по прямой по территории лесного массива

1	2	3	4	5
26.	43.137	695955,13	2362960,99	в общем северо-северо-западном направлении по лесной дороге
27.	43.138	696615,48	2362818,78	в общем северо-восточном направлении по полевой дороге через луг, огибая часть лесного массива на 55 квартале, оставляя его на территории Колундаевского сельского поселения, до развилки лесных дорог, далее по лесной дороге, пересекая лесной массив, далее по полевой дороге, пересекая луг
28.	43.139	699085,99	2365014,63	в общем восточно-северо-восточном направлении по тальвегу балки через небольшой лесной массив, далее по полевой дороге вдоль лесополосы, оставляя ее на территории Колундаевского сельского поселения
29.	43.140	700431,29	2367302,23	в общем северо-западном направлении по проселочной дороге вдоль лесополосы, далее вдоль леса Короткий, оставляя их на территории Колундаевского сельского поселения, далее по этой проселочной дороге
30.	43.042	703577,62	2365355,84	в общем восточно-северо-восточном направлении вдоль лесополосы, оставляя ее на территории Терновского сельского поселения
31.	43.043	703818,42	2366132,98	в общем юго-восточном направлении по полевой дороге вдоль лесополос, оставляя первую лесополосу на территории Вешенского сельского поселения, следующую – на территории Терновского сельского поселения и последнюю – на территории Вешенского сельского поселения

1	2	3	4	5
32.	43.044	702091,13	2367446,01	в общем восточно-северо-восточном направлении по полевой дороге, вначале вдоль лесополосы, далее огибая небольшой лесной массив, оставляя их на территории Терновского сельского поселения
33.	43.045	702476,60	2369055,54	в общем юго-юго-восточном направлении по полевой дороге вдоль лесополосы, оставляя ее на территории Вешенского сельского поселения
34.	43.046	700830,06	2369788,45	в общем западно-юго-западном направлении по полевой дороге вдоль лесного массива, оставляя его на территории Терновского сельского поселения
35.	43.047	700513,53	2369035,65	в общем восточно-северо-восточном направлении вдоль лесного массива, оставляя его на территории Терновского сельского поселения
36.	43.048	701102,52	2370927,45	по прямой в юго-юго-восточном направлении
37.	43.049	700898,30	2371014,13	в общем западно-юго-западном направлении
38.	43.050	700616,03	2370322,08	в общем восточном направлении, пересекая лесополосу, далее вдоль лесного массива, оставляя его на территории Терновского сельского поселения
39.	43.051	700646,14	2371003,70	в общем южном направлении
40.	43.052	700436,70	2371019,48	в общем западно-юго-западном направлении вдоль лесного массива, оставляя его на территории Терновского сельского поселения
41.	43.053	700352,65	2370235,08	в общем восточно-юго-восточном направлении вдоль лесного массива, оставляя его на территории Терновского сельского поселения
42.	43.054	700167,15	2371099,58	по прямой в юго-юго-восточном направлении

1	2	3	4	5
43.	43.055	699798,40	2371177,35	в общем западном направлении по полевой дороге вдоль лесного массива, оставляя его на территории Терновского сельского поселения
44.	43.056	700046,90	2369523,77	в общем юго-восточном направлении вдоль лесного массива, оставляя его на территории Терновского сельского поселения
45.	43.057	699664,53	2370012,33	по прямой в западно-юго-западном направлении
46.	43.058	699297,32	2369534,19	в общем юго-восточном направлении по руслу пересыхающего ручья
47.	43.059	698875,55	2369892,90	в общем восточно-северо-восточном направлении по руслу пересыхающего ручья в балке Плешакова
48.	43.060	699565,68	2371224,82	в общем юго-юго-восточном направлении вдоль лесополосы, оставляя ее на территории Вешенского сельского поселения, далее по проселочной дороге
49.	43.061	692561,32	2374761,43	в общем восточно-юго-восточном направлении по проселочной дороге, пересекая лес
50.	43.062	691123,71	2378721,56	в общем юго-восточном направлении по руслу реки Елань
51.	013-014.015	685495,24	2382966,14	в общем юго-западном направлении по границе между Ростовской и Волгоградской областями
52.	013-014.017	685201,29	2382669,41	
53.	43.075	697411,98	2351158,51	в общем юго-юго-западном направлении по руслу реки Черная
54.	43.076	695821,93	2350732,70	в общем западном направлении по просеке лесного массива
55.	43.077	696084,76	2348594,24	в общем южном направлении по просеке лесного массива



1	2	3	4	5
56.	43.078	695040,20	2348430,13	в общем западном направлении по просеке лесного массива
57.	43.079	695339,92	2346622,05	в общем юго-юго-восточном направлении вдоль автодороги, оставляя ее на территории Дубровского сельского поселения
58.	43.080	695089,39	2346756,88	в общем юго-юго-западном направлении, вначале по прямой, пересекая автодорогу, далее по лесной дороге
59.	43.081	692957,91	2346074,46	в общем западно-северо-западном направлении по лесным дорогам, далее по полевой дороге
60.	43.082	695750,62	2340940,58	в общем южном направлении, вначале по прямой, далее по пересыхающему руслу реки Решетовка
61.	43.083	691056,32	2340693,39	в общем юго-юго-восточном направлении по руслу реки Старый Дон
62.	43.084	687590,41	2342348,41	в общем восточном направлении по руслу реки Дон
63.	43.085	687276,02	2345473,07	в общем восточно-юго-восточном направлении по руслу реки Дон
64.	43.088	682993,34	2360760,23	в общем восточном направлении по руслу реки Дон
65.	013-014.017	685201,29	2382669,41	»;

9) приложение 7 изложить в редакции согласно приложению 4 к настоящему Областному закону;

10) приложение 8 изложить в следующей редакции:

«Приложение 8

к Областному закону «Об установлении границ и наделении соответствующим статусом муниципального образования «Шолоховский район» и муниципальных образований в его составе»

**КАТАЛОГ КООРДИНАТ ОСНОВНЫХ ПОВОРОТНЫХ ТОЧЕК  
ГРАНИЦЫ МУНИЦИПАЛЬНОГО ОБРАЗОВАНИЯ  
«ДУБРОВСКОЕ СЕЛЬСКОЕ ПОСЕЛЕНИЕ»**

№ п/п	№ точки	X (м)	Y (м)	Описание отрезка границы
1	2	3	4	5
1.	43.017	711919,25	2346205,02	в общем северном направлении
2.	43.018	713728,14	2346187,90	по прямой в западном направлении вдоль лесополосы, оставляя ее на территории Дударевского сельского поселения, пересекая автодорогу с покрытием
3.	43.019	713755,54	2344611,87	по прямой в южном направлении вдоль автодороги
4.	43.020	713707,80	2344616,16	в общем западно-северо-западном направлении по полевой дороге вдоль лесополосы, оставляя ее на территории Дударевского сельского поселения
5.	43.021	714474,67	2342077,64	по прямой в западном направлении, далее по полевой дороге вдоль лесополосы, оставляя ее на территории Дударевского сельского поселения
6.	013-035.006	714480,47	2339617,25	в общем южном направлении по полевой дороге вдоль лесополосы, оставляя ее на территории Верхнедонского района, пересекая балку Маршин Яр и балку Чугуева
7.	013-035.007	707893,31	2339611,81	в общем западном направлении по полевой дороге, оставляя лесной массив и лесополосу на территории Верхнедонского района
8.	013-035.008	707900,20	2336614,53	в общем южном направлении по полевой дороге вдоль лесополосы, оставляя ее на территории Верхнедонского района
9.	013-035.009	705897,97	2336601,30	в общем южном направлении по полевой дороге вдоль лесополосы, оставляя ее на территории Шолоховского района, далее вдоль лесополосы, оставляя ее на территории Верхнедонского района, далее пересекая лесной массив

1	2	3	4	5
10.	013-035.010	691146,84	2336346,80	в общем западном направлении вдоль лесополосы, оставляя ее на территории Верхнедонского района
11.	013-035.011	691180,53	2335699,88	в общем юго-юго-западном направлении вдоль лесополосы, далее по краю лесного массива, огибая его, оставляя их на территории Верхнедонского района, далее пересекая лесной массив, далее вдоль лесополосы, оставляя ее на территории Верхнедонского района, далее пересекая лесополосу
12.	013-035.012	687710,99	2332764,75	в общем западно-юго-западном направлении по полевой дороге между лесополосой, оставляя ее на территории Шолоховского района, и лесным массивом, оставляя его на территории Верхнедонского района
13.	013-035.013	686304,06	2328552,63	в общем западном направлении по лесной дороге
14.	013-035.014	686197,48	2326471,46	в общем западно-северо-западном направлении по лесной дороге, далее вдоль лесного массива, оставляя его на территории Верхнедонского района
15.	013-035.015	686728,12	2324371,32	в общем западно-юго-западном направлении по полевой дороге вдоль края лесного массива, оставляя его на территории Верхнедонского района
16.	013-035.016	686354,32	2323267,32	в общем восточно-юго-восточном направлении вдоль озера, оставляя его на территории Верхнедонского района
17.	013-035.017	686257,72	2323485,72	в общем южном направлении
18.	013-035.018	685764,28	2323467,27	в общем западно-юго-западном направлении по полевой дороге
19.	013-035.019	685738,72	2323317,72	в общем юго-юго-восточном направлении

1	2	3	4	5
20.	013-035.020	684974,92	2323491,12	в общем юго-юго-восточном направлении, огибая озеро, оставляя его на территории Верхнедонского района, далее по прямой
21.	013-035.021	684139,12	2324054,52	в общем восточно-северо-восточном направлении
22.	013-035.022	684382,72	2324434,92	в общем южном направлении по протоке реки Дон
23.	013-035.023	683542,43	2324381,48	в общем восточно-северо-восточном направлении по руслу реки Дон
24.	43.084	687590,41	2342348,41	
25.	43.017	711919,25	2346205,02	в общем южном направлении по полевой дороге вдоль лесополосы, оставляя ее на территории Колундаевского сельского поселения, далее огибая лесной массив, оставляя его на территории Дубровского сельского поселения
26.	43.063	709301,76	2346128,22	в общем восточном направлении по полевой дороге вдоль лесополосы, оставляя ее на территории Колундаевского сельского поселения
27.	43.064	709240,06	2348615,98	в общем юго-юго-восточном направлении по полевой дороге в балке Сухой Лес
28.	43.065	705966,98	2349878,06	в общем южном направлении по полевой дороге до ее поворота, далее вдоль лесного массива, оставляя его на территории Дубровского сельского поселения
29.	43.066	704457,79	2350018,58	в общем юго-восточном направлении, пересекая лесной массив в балке Мокрый Лес, и далее по тальвегу балки
30.	43.067	704039,07	2350358,82	в общем юго-юго-западном направлении, пересекая лесной массив

1	2	3	4	5
31.	43.068	703840,11	2350242,85	в общем западно-юго-западном направлении по проселочной дороге вдоль лесного массива, оставляя его на территории Дубровского сельского поселения
32.	43.069	703647,17	2349624,70	в общем южном направлении по полевой дороге вдоль лесополосы, оставляя ее на территории Дубровского сельского поселения
33.	43.070	702801,35	2349625,13	в общем юго-юго-восточном направлении по полевой дороге, огибая лесной массив и оставляя его на территории Дубровского сельского поселения, далее по этой полевой дороге, оставляя плотину с прудом на территории Дубровского сельского поселения, и далее по насыпи
34.	43.071	700845,14	2350335,28	по прямой в юго-западном направлении по территории лесного массива, пересекая ручей
35.	43.072	700795,89	2350302,33	в общем юго-восточном направлении по территории лесного массива вдоль русла пересыхающего ручья, оставляя его на территории Колундаевского сельского поселения
36.	43.073	700053,64	2351306,18	в общем южном направлении по проселочной дороге вдоль лесного массива и далее по краю этого массива, оставляя его на территории Дубровского сельского поселения
37.	43.074	697511,54	2351118,52	по прямой в юго-юго-восточном направлении
38.	43.075	697411,98	2351158,51	в общем юго-юго-западном направлении по руслу реки Черная
39.	43.076	695821,93	2350732,70	в общем западном направлении по просеке лесного массива
40.	43.077	696084,76	2348594,24	в общем южном направлении по просеке лесного массива

1	2	3	4	5
41.	43.078	695040,20	2348430,13	в общем западном направлении по просеке лесного массива
42.	43.079	695339,92	2346622,05	в общем юго-юго-восточном направлении вдоль автодороги, оставляя ее на территории Дубровского сельского поселения
43.	43.080	695089,39	2346756,88	в общем юго-юго-западном направлении, вначале по прямой, пересекая автодорогу, далее по лесной дороге
44.	43.081	692957,91	2346074,46	в общем западно-северо-западном направлении по лесным дорогам, далее по полевой дороге
45.	43.082	695750,62	2340940,58	в общем южном направлении, вначале по прямой, далее по пересыхающему руслу реки Решетовка
46.	43.083	691056,32	2340693,39	в общем юго-юго-восточном направлении по руслу реки Старый Дон
47.	43.084	687590,41	2342348,41	»;

11) приложение 9 изложить в редакции согласно приложению 5 к настоящему Областному закону;

12) приложение 10 изложить в следующей редакции:

**«Приложение 10**

к Областному закону «Об установлении границ и наделении соответствующим статусом муниципального образования «Шолоховский район» и муниципальных образований в его составе»

**КАТАЛОГ КООРДИНАТ ОСНОВНЫХ ПОВОРОТНЫХ ТОЧЕК  
ГРАНИЦЫ МУНИЦИПАЛЬНОГО ОБРАЗОВАНИЯ  
«ДУДАРЕВСКОЕ СЕЛЬСКОЕ ПОСЕЛЕНИЕ»**

№ п/п	№ точки	X (м)	Y (м)	Описание отрезка границы
1	2	3	4	5

1	2	3	4	5
1.	013	725586,54	2345543,32	в общем западном направлении по полевой дороге вдоль лесополос, оставляя их на территории Верхнедонского района, пересекая пересыхающий ручей в балке Гусынка, далее по прямой до стыка трех лесополос, далее вдоль лесополосы, оставляя ее на территории Верхнедонского района, далее по прямой
2.	013-035.001	726215,75	2335632,42	по прямой в южном направлении, пересекая лес Шумилинская Дубрава
3.	013-035.002	722532,02	2335538,26	по прямой в западном направлении
4.	013-035.003	722546,42	2335282,47	в общем южном направлении по полевой дороге вдоль леса Шумилинская Дубрава, оставляя его на территории Верхнедонского района
5.	013-035.004	721603,31	2335132,51	в общем восточном направлении вдоль лесополосы, оставляя ее на территории Верхнедонского района, далее по прямой, пересекая пересыхающий ручей в балке Гусынка, далее по полевой дороге вдоль лесополосы, оставляя ее на территории Верхнедонского района
6.	013-035.005	721598,93	2339579,52	в общем южном направлении вдоль лесополосы, оставляя ее на территории Верхнедонского района, далее пересекая реку Малая Песковатка и автодорогу с покрытием, далее по полевой дороге вдоль лесополосы, оставляя ее на территории Верхнедонского района
7.	013-035.006	714480,47	2339617,25	
8.	013	725586,54	2345543,32	в общем восточно-юго-восточном направлении по границе между Ростовской и Волгоградской областями
9.	013-014.003	721051,30	2355606,57	в общем южном направлении

1	2	3	4	5
10.	43.001	720028,99	2355630,92	в общем западно-юго-западном направлении по балке Дурновская
11.	43.002	719539,69	2354382,94	в общем юго-восточном направлении вдоль лесополосы, оставляя ее на территории Дударевского сельского поселения, далее по прямой
12.	43.003	718846,56	2355217,29	в общем южном направлении вдоль лесополосы, оставляя ее на территории Колундаевского сельского поселения, далее пересекая лесополосу, далее вдоль лесополосы, оставляя ее на территории Дударевского сельского поселения, пересекая проселочную дорогу, далее по полевой дороге вдоль лесополосы, оставляя ее на территории Дударевского сельского поселения
13.	43.004	715315,11	2355091,97	в общем восточном направлении по полевой дороге вдоль лесополосы, оставляя ее на территории Дударевского сельского поселения
14.	43.005	715327,20	2353620,96	в общем южном направлении по полевой дороге вдоль лесополосы, оставляя ее на территории Дударевского сельского поселения
15.	43.006	713401,64	2353632,46	в общем западно-северо-западном направлении по балке Жеребьячья
16.	43.007	714270,73	2352049,61	в общем южном направлении, пересекая балку Жеребьячья
17.	43.008	713904,12	2352036,36	в общем юго-юго-восточном направлении по полевой дороге
18.	43.009	712590,87	2352425,14	в общем западном направлении
19.	43.010	712602,02	2350637,03	в общем южном направлении вдоль лесополосы, оставляя ее на территории Колундаевского сельского поселения



1	2	3	4	5
20.	43.011	712239,15	2350609,49	по прямой в западном направлении вдоль лесополосы, оставляя ее на территории Дударевского сельского поселения
21.	43.012	712235,28	2349769,62	по прямой в южном направлении
22.	43.013	711921,32	2349760,71	по прямой в западном направлении
23.	43.014	711914,56	2348738,72	в общем северо-западном направлении по тальвегу балки Федоровская, пересекая пруд, далее вдоль лесополосы, оставляя ее на территории Колундаевского сельского поселения
24.	43.015	712945,73	2347574,85	в общем юго-западном направлении, огибая лесополосу, оставляя ее на территории Колундаевского сельского поселения
25.	43.016	711900,90	2346810,31	в общем западном направлении
26.	43.017	711919,25	2346205,02	в общем северном направлении
27.	43.018	713728,14	2346187,90	по прямой в западном направлении вдоль лесополосы, оставляя ее на территории Дударевского сельского поселения, пересекая автодорогу с покрытием
28.	43.019	713755,54	2344611,87	по прямой в южном направлении вдоль автодороги
29.	43.020	713707,80	2344616,16	в общем западно-северо-западном направлении по полевой дороге вдоль лесополосы, оставляя ее на территории Дударевского сельского поселения
30.	43.021	714474,67	2342077,64	по прямой в западном направлении, далее по полевой дороге вдоль лесополосы, оставляя ее на территории Дударевского сельского поселения
31.	013-035.006	714480,47	2339617,25	»;

13) приложение 11 изложить в редакции согласно приложению 6 к настоящему Областному закону;

14) приложение 12 изложить в следующей редакции:

## «Приложение 12

к Областному закону «Об установлении границ и наделении соответствующим статусом муниципального образования «Шолоховский район» и муниципальных образований в его составе»

**КАТАЛОГ КООРДИНАТ ОСНОВНЫХ ПОВОРОТНЫХ ТОЧЕК  
ГРАНИЦЫ МУНИЦИПАЛЬНОГО ОБРАЗОВАНИЯ  
«КАЛИНИНСКОЕ СЕЛЬСКОЕ ПОСЕЛЕНИЕ»**

№ п/п	№ точки	X (м)	Y (м)	Описание отрезка границы
1	2	3	4	5
1.	43.088	682993,34	2360760,23	в общем восточном направлении по руслу реки Дон
2.	013-014.017	685201,29	2382669,41	в общем юго-юго-западном направлении по границе между Ростовской и Волгоградской областями
3.	014	667916,95	2377879,16	
4.	43.088	682993,34	2360760,23	в общем южном направлении
5.	43.089	682457,70	2360778,25	в общем юго-восточном направлении
6.	43.090	682257,07	2360989,17	в общем южном направлении вдоль лесополосы, оставляя ее на территории Калининского сельского поселения, далее вдоль автодороги с покрытием, оставляя ее на территории Калининского сельского поселения, далее пересекая автодорогу с покрытием и лесной массив
7.	43.091	677898,97	2360673,64	по прямой в восточном направлении вдоль линии электропередачи
8.	43.092	677903,10	2361583,06	в общем юго-восточном направлении по территории лесного массива, вначале вдоль линии электропередачи до поворотного столба линии электропередачи, далее по прямой

1	2	3	4	5
9.	43.093	677780,28	2362064,70	в общем юго-юго-восточном направлении вдоль лесного массива, оставляя его на территории Калининского сельского поселения
10.	43.094	677095,98	2362195,13	в общем западно-юго-западном направлении
11.	43.095	676268,17	2360880,49	в общем западно-юго-западном направлении по полевой дороге вдоль лесополосы до поворота этой дороги, далее вдоль этой лесополосы, оставляя лесополосу на территории Базковского сельского поселения
12.	43.096	675519,61	2358871,77	в общем западном направлении вдоль лесополосы, оставляя ее на территории Базковского сельского поселения, далее по тальвегу лога Осинов, пересекая плотину с прудом
13.	43.105	675211,64	2354699,97	в общем юго-юго-восточном направлении, вначале по прямой, далее вдоль лесополос, оставляя их на территории Кружилинского сельского поселения
14.	43.106	672293,85	2355779,81	в общем восточно-северо-восточном направлении вдоль лесополос, оставляя их на территории Калининского сельского поселения, далее по прямой, далее по полевой дороге вдоль лесополосы, оставляя ее на территории Калининского сельского поселения
15.	43.107	674984,11	2363205,59	в общем юго-восточном направлении по полевой дороге
16.	43.108	674281,17	2363903,40	в общем восточно-северо-восточном направлении вдоль лесополосы, оставляя ее на территории Калининского сельского поселения

1	2	3	4	5
17.	43.109	675170,81	2366258,55	в общем восточном направлении по полевой дороге, далее по прямой, далее по полевой дороге до ее поворота, далее по прямой
18.	43.110	675054,13	2370225,85	в общем южном направлении по прямой, далее вдоль лесополосы, оставляя ее на территории Кружилинского сельского поселения
19.	43.111	672248,45	2370229,71	в общем восточно-юго-восточном направлении по тальвегу балки Семеновка, далее по склону балки Семеновка, далее вдоль лесополосы, оставляя ее на территории Кружилинского сельского поселения
20.	43.112	670495,50	2373141,98	по прямой в южном направлении вдоль лесополосы, оставляя ее на территории Кружилинского сельского поселения
21.	035-014.030	667866,98	2372810,64	по прямой в восточном направлении
22.	014	667916,95	2377879,16	»;

15) приложение 13 изложить в редакции согласно приложению 7 к настоящему Областному закону;

16) приложение 14 изложить в следующей редакции:

«Приложение 14

к Областному закону «Об установлении границ и наделении соответствующим статусом муниципального образования «Шолоховский район» и муниципальных образований в его составе»

**КАТАЛОГ КООРДИНАТ ОСНОВНЫХ ПОВОРОТНЫХ ТОЧЕК  
ГРАНИЦЫ МУНИЦИПАЛЬНОГО ОБРАЗОВАНИЯ  
«КОЛУНДАЕВСКОЕ СЕЛЬСКОЕ ПОСЕЛЕНИЕ»**

№ п/п	№ точки	X (м)	Y (м)	Описание отрезка границы
1	2	3	4	5
1	2	3	4	5

1	2	3	4	5
1.	013-014.003	721051,30	2355606,57	в общем восточно-юго-восточном направлении по границе между Ростовской и Волгоградской областями
2.	013-014.008	713579,33	2367951,99	в общем юго-юго-восточном направлении
3.	43.022	712483,07	2368093,10	в общем южном направлении по руслу реки Сухая Елань
4.	43.023	711987,14	2368060,56	в общем западном направлении
5.	43.024	711978,40	2367100,44	по прямой в северо-северо-западном направлении
6.	43.025	712164,21	2367025,73	в общем восточно-северо-восточном направлении по полевой дороге
7.	43.026	712334,72	2367423,17	в общем северо-северо-западном направлении по полевой дороге
8.	43.027	712408,13	2367400,63	в общем северо-западном направлении по полевой дороге
9.	43.028	712470,06	2367343,75	в общем западно-северо-западном направлении по полевой дороге
10.	43.029	712548,02	2366980,60	в общем западно-юго-западном направлении
11.	43.030	712070,38	2365750,11	по прямой в северо-западном направлении, пересекая пересыхающий ручей
12.	43.031	712259,30	2365632,68	в общем северо-восточном направлении по полевой дороге
13.	43.032	712606,79	2366073,35	в общем западно-северо-западном направлении по проселочной дороге и далее по прямой, пересекая русло пересыхающего ручья
14.	43.033	712824,12	2365627,98	в общем западно-юго-западном направлении, вначале по прямой, далее по склону балки
15.	43.141	712610,50	2364594,16	в общем западном направлении по тальвегу балки, пересекая проезжую плотину с прудом

1	2	3	4	5
16.	43.034	712521,36	2363229,07	в общем северо-северо-западном направлении, вначале по прямой и далее по полевой дороге
17.	43.035	713807,89	2363027,97	по прямой в западном направлении
18.	43.036	713781,31	2362208,40	в общем северо-северо-восточном направлении
19.	43.037	714311,01	2362355,44	в общем западном направлении
20.	43.038	714252,07	2361788,85	в общем западно-юго-западном направлении, огибая лесной массив в балке Вязовая, оставляя его на территории Колундаевского сельского поселения
21.	43.039	713198,60	2360412,63	в общем юго-юго-восточном направлении, вначале по прямой и далее по полевым дорогам вдоль лесополос, первую лесополосу оставляя на территории Колундаевского сельского поселения, следующую – на территории Терновского сельского поселения и последнюю – на территории Колундаевского сельского поселения
22.	43.040	705585,31	2364150,88	в общем юго-юго-восточном направлении по полевой дороге, далее пересекая автодорогу с покрытием
23.	43.041	704613,28	2364630,85	в общем юго-юго-восточном направлении вдоль автодороги с покрытием, оставляя ее на территории Терновского сельского поселения
24.	43.042	703577,62	2365355,84	
25.	013-014.003	721051,30	2355606,57	в общем южном направлении
26.	43.001	720028,99	2355630,92	в общем западно-юго-западном направлении по балке Дурновская

1	2	3	4	5
27.	43.002	719539,69	2354382,94	в общем юго-восточном направлении вдоль лесополосы, оставляя ее на территории Дударевского сельского поселения, далее по прямой
28.	43.003	718846,56	2355217,29	в общем южном направлении вдоль лесополосы, оставляя ее на территории Колундаевского сельского поселения, далее пересекая лесополосу, далее вдоль лесополосы, оставляя ее на территории Дударевского сельского поселения, пересекая проселочную дорогу, далее по полевой дороге вдоль лесополосы, оставляя ее на территории Дударевского сельского поселения
29.	43.004	715315,11	2355091,97	в общем восточном направлении по полевой дороге вдоль лесополосы, оставляя ее на территории Дударевского сельского поселения
30.	43.005	715327,20	2353620,96	в общем южном направлении по полевой дороге вдоль лесополосы, оставляя ее на территории Дударевского сельского поселения
31.	43.006	713401,64	2353632,46	в общем западно-северо-западном направлении по балке Жеребьячья
32.	43.007	714270,73	2352049,61	в общем южном направлении, пересекая балку Жеребьячья
33.	43.008	713904,12	2352036,36	в общем юго-юго-восточном направлении по полевой дороге
34.	43.009	712590,87	2352425,14	в общем западном направлении
35.	43.010	712602,02	2350637,03	в общем южном направлении вдоль лесополосы, оставляя ее на территории Колундаевского сельского поселения

1	2	3	4	5
36.	43.011	712239,15	2350609,49	по прямой в западном направлении вдоль лесополосы, оставляя ее на территории Дударевского сельского поселения
37.	43.012	712235,28	2349769,62	по прямой в южном направлении
38.	43.013	711921,32	2349760,71	по прямой в западном направлении
39.	43.014	711914,56	2348738,72	в общем северо-западном направлении по тальвегу балки Федоровская, пересекая пруд, далее вдоль лесополосы, оставляя ее на территории Колундаевского сельского поселения
40.	43.015	712945,73	2347574,85	в общем юго-западном направлении, огибая лесополосу, оставляя ее на территории Колундаевского сельского поселения
41.	43.016	711900,90	2346810,31	в общем западном направлении
42.	43.017	711919,25	2346205,02	в общем южном направлении по полевой дороге вдоль лесополосы, оставляя ее на территории Колундаевского сельского поселения, далее огибая лесной массив, оставляя его на территории Дубровского сельского поселения
43.	43.063	709301,76	2346128,22	в общем восточном направлении по полевой дороге вдоль лесополосы, оставляя ее на территории Колундаевского сельского поселения
44.	43.064	709240,06	2348615,98	в общем юго-юго-восточном направлении по полевой дороге в балке Сухой Лес
45.	43.065	705966,98	2349878,06	в общем южном направлении по полевой дороге до ее поворота, далее вдоль лесного массива, оставляя его на территории Дубровского сельского поселения



1	2	3	4	5
46.	43.066	704457,79	2350018,58	в общем юго-восточном направлении, пересекая лесной массив в балке Мокрый Лес, и далее по тальвегу балки
47.	43.067	704039,07	2350358,82	в общем юго-юго-западном направлении, пересекая лесной массив
48.	43.068	703840,11	2350242,85	в общем западно-юго-западном направлении по проселочной дороге вдоль лесного массива, оставляя его на территории Дубровского сельского поселения
49.	43.069	703647,17	2349624,70	в общем южном направлении по полевой дороге вдоль лесополосы, оставляя ее на территории Дубровского сельского поселения
50.	43.070	702801,35	2349625,13	в общем юго-юго-восточном направлении по полевой дороге, огибая лесной массив и оставляя его на территории Дубровского сельского поселения, далее по этой полевой дороге, оставляя плотину с прудом на территории Дубровского сельского поселения, и далее по насыпи
51.	43.071	700845,14	2350335,28	по прямой в юго-западном направлении по территории лесного массива, пересекая ручей
52.	43.072	700795,89	2350302,33	в общем юго-восточном направлении по территории лесного массива вдоль русла пересыхающего ручья, оставляя его на территории Колундаевского сельского поселения
53.	43.073	700053,64	2351306,18	в общем южном направлении по проселочной дороге вдоль лесного массива и далее по краю этого массива, оставляя его на территории Дубровского сельского поселения
54.	43.074	697511,54	2351118,52	по прямой в юго-юго-восточном направлении

1	2	3	4	5
55.	43.075	697411,98	2351158,51	в общем северо-восточном направлении по руслу реки Черная
56.	43.113	698306,40	2351708,98	по прямой в восточном направлении
57.	43.114	698273,81	2352069,06	в общем северном направлении
58.	43.115	698642,66	2352004,12	в общем северо-северо-западном направлении по проселочной дороге
59.	43.116	698876,09	2351881,09	в общем северном направлении, пересекая лесной массив и оставляя жилую застройку на территории Колундаевского сельского поселения
60.	43.117	699306,14	2351888,75	в общем западно-северо-западном направлении
61.	43.118	699340,95	2351834,56	в общем северном направлении по проселочной дороге, пересекая лесной массив
62.	43.119	699707,22	2351807,92	в общем восточном направлении по полевой дороге, минуя проезжую плотину с прудом и оставляя их на территории Колундаевского сельского поселения, далее по краю обрыва, пересекая лесной массив
63.	43.120	699553,37	2352980,13	по прямой в северном направлении по территории лесного массива
64.	43.121	699726,52	2353005,05	в общем восточно-юго-восточном направлении по полевой дороге, пересекая лесной массив
65.	43.122	699178,71	2355839,42	в общем юго-восточном направлении по грунтовой дороге
66.	43.123	698880,24	2356241,07	в общем юго-юго-западном направлении между границей лесного массива, оставляя его на территории Вешенского сельского поселения, и автодорогой с покрытием, оставляя ее на территории Колундаевского сельского поселения

1	2	3	4	5
67.	43.124	698282,36	2356002,32	в общем юго-западном направлении по территории лесного массива, огибая плотину с прудом, оставляя их на территории Колундаевского сельского поселения, далее по лесной дороге
68.	43.125	698151,84	2355842,64	в общем южном направлении по территории лесного массива, далее по лугу, оставляя жилую застройку на территории Колундаевского сельского поселения
69.	43.126	697097,07	2355867,32	в общем юго-западном направлении в основном по территории лесного массива, оставляя жилую застройку на территории Колундаевского сельского поселения
70.	43.127	696178,65	2354689,87	в общем южном направлении, оставляя пруд на территории Вешенского сельского поселения, жилую застройку – на территории Колундаевского сельского поселения
71.	43.128	695988,76	2354685,39	в общем юго-юго-восточном направлении по территории лесного массива, оставляя жилую застройку на территории Колундаевского сельского поселения
72.	43.129	695418,65	2354898,19	по прямой в восточном направлении, пересекая автодорогу с покрытием
73.	43.130	695407,08	2354994,78	в общем восточно-северо-восточном направлении по руслу реки Дубровка
74.	43.131	695537,36	2355404,38	в общем северо-восточном направлении, пересекая лесной массив, далее по полевой дороге
75.	43.132	696368,94	2356188,79	в общем восточно-юго-восточном направлении по полевой дороге

1	2	3	4	5
76.	43.133	695850,51	2356905,17	в общем северном направлении, пересекая лесной массив, оставляя жилую застройку на территории Колундаевского сельского поселения
77.	43.134	696646,39	2356919,96	в общем восточно-юго-восточном направлении по полевой дороге, пересекая лесной массив
78.	43.135	695828,50	2358180,13	в общем северо-восточном направлении по лесной дороге
79.	43.136	696021,56	2358497,70	в общем восточном направлении по лесной дороге до пересечения с лесной дорогой, далее по прямой по территории лесного массива
80.	43.137	695955,13	2362960,99	в общем северо-северо-западном направлении по лесной дороге
81.	43.138	696615,48	2362818,78	в общем северо-восточном направлении по полевой дороге через луг, огибая часть лесного массива на 55 квартале, оставляя его на территории Колундаевского сельского поселения, до развилки лесных дорог, далее по лесной дороге, пересекая лесной массив, далее по полевой дороге, пересекая луг
82.	43.139	699085,99	2365014,63	в общем восточно-северо-восточном направлении по тальвегу балки через небольшой лесной массив, далее по полевой дороге вдоль лесополосы, оставляя ее на территории Колундаевского сельского поселения
83.	43.140	700431,29	2367302,23	в общем северо-западном направлении по проселочной дороге вдоль лесополосы, далее вдоль леса Короткий, оставляя их на территории Колундаевского сельского поселения, далее по этой проселочной дороге
84.	43.042	703577,62	2365355,84	

17) приложение 15 изложить в редакции согласно приложению 8 к настоящему Областному закону;

18) приложение 16 изложить в следующей редакции:

«Приложение 16

к Областному закону «Об установлении границ и наделении соответствующим статусом муниципального образования «Шолоховский район» и муниципальных образований в его составе»

**КАТАЛОГ КООРДИНАТ ОСНОВНЫХ ПОВОРОТНЫХ ТОЧЕК  
ГРАНИЦЫ МУНИЦИПАЛЬНОГО ОБРАЗОВАНИЯ  
«КРУЖИЛИНСКОЕ СЕЛЬСКОЕ ПОСЕЛЕНИЕ»**

№ п/п	№ точки	X (м)	Y (м)	Описание отрезка границы
1	2	3	4	5
1.	035-014.015	672666,26	2348441,49	в общем юго-юго-западном направлении, пересекая пересекающий ручей
2.	035-014.016	669721,60	2347221,75	в общем юго-восточном направлении по полевой дороге, пересекая автодорогу с усовершенствованным покрытием, далее вдоль лесополос, оставляя их на территории Боковского района
3.	035-014.017	663060,06	2354336,29	в общем восточно-северо-восточном направлении по полевой дороге
4.	035-014.018	663328,82	2355283,07	в общем северо-северо-восточном направлении по полевой дороге вдоль лесного массива, оставляя его на территории Боковского района
5.	035-014.019	665057,84	2356254,75	в общем восточном направлении по руслу реки Черная
6.	035-014.020	665027,65	2356517,90	в общем восточно-юго-восточном направлении, вначале по прямой до пересечения проселочной и полевой дорог, далее по полевой дороге вдоль лесополосы, оставляя ее на территории Шолоховского района
7.	035-014.021	663855,40	2359965,50	в общем восточно-юго-восточном направлении

1	2	3	4	5
8.	035-014.022	663705,76	2360277,67	в общем южном направлении, вначале по прямой вдоль лесополосы, оставляя ее на территории Боковского района, далее по прямой, пересекая пересыхающий ручей, далее по полевой дороге
9.	035-014.023	657605,11	2360596,35	в общем восточно-юго-восточном направлении по полевой дороге вдоль лесополосы, оставляя ее на территории Боковского района
10.	035-014.024	656446,39	2363665,72	в общем восточно-юго-восточном направлении вдоль лесополосы, оставляя ее на территории Шолоховского района, далее по прямой, пересекая пересыхающий ручей в балке Лавровая, далее вдоль лесополосы, оставляя ее на территории Шолоховского района
11.	035-014.025	654696,23	2368338,54	в общем северо-северо-восточном направлении по тальвегу балки Сукинская
12.	035-014.026	659655,52	2369863,94	в общем северо-северо-западном направлении по тальвегу балки Сукинская, далее по полевой дороге вдоль пересыхающего пруда, оставляя его на территории Шолоховского района
13.	035-014.027	660455,43	2369642,51	в общем северном направлении по полевой дороге вдоль лесополос, оставляя их на территории Шолоховского района
14.	035-014.028	667215,40	2370972,99	по прямой в восточном направлении по полевой дороге
15.	035-014.029	666890,86	2372686,03	по прямой в северном направлении по полевой дороге
16.	035-014.030	667866,98	2372810,64	
17.	035-014.015	672666,26	2348441,49	в общем северо-северо-восточном направлении по полевой дороге вдоль лесного массива, оставляя его на территории Кружилинского сельского поселения
18.	43.097	672679,13	2348477,46	в общем восточном направлении по проселочной дороге вдоль лесополосы, оставляя ее на терри-

1	2	3	4	5
				тории Базковского сельского поселения
19.	43.098	672569,07	2350437,79	в общем северо-северо-восточном направлении по проселочной дороге, далее по полевой дороге вдоль лесополосы, оставляя ее на территории Базковского сельского поселения
20.	43.099	673963,88	2351113,43	по прямой в восточно-юго-восточном направлении
21.	43.100	673898,03	2351267,23	в общем северо-северо-восточном направлении вдоль лесополосы, оставляя ее на территории Базковского сельского поселения
22.	43.101	675959,29	2352243,64	в общем восточном направлении, пересекая автодорогу с покрытием
23.	43.102	675987,65	2352544,51	в общем северном направлении вдоль автодороги с покрытием, оставляя ее на территории Базковского сельского поселения
24.	43.103	676427,22	2352528,97	в общем восточно-северо-восточном направлении по полевой дороге, далее вдоль лесополосы, оставляя ее на территории Кружилинского сельского поселения
25.	43.104	676883,22	2354087,41	в общем юго-юго-восточном направлении вдоль лесополосы, оставляя ее на территории Кружилинского сельского поселения
26.	43.105	675211,64	2354699,97	в общем юго-юго-восточном направлении, вначале по прямой, далее вдоль лесополос, оставляя их на территории Кружилинского сельского поселения
27.	43.106	672293,85	2355779,81	в общем восточно-северо-восточном направлении вдоль лесополос, оставляя их на территории Калининского сельского поселения, далее по прямой, далее по полевой дороге вдоль лесополосы, оставляя ее на территории Калининского сельского поселения
28.	43.107	674984,11	2363205,59	в общем юго-восточном направлении по полевой дороге

1	2	3	4	5
29.	43.108	674281,17	2363903,40	в общем восточно-северо-восточном направлении вдоль лесополосы, оставляя ее на территории Калининского сельского поселения
30.	43.109	675170,81	2366258,55	в общем восточном направлении по полевой дороге, далее по прямой, далее по полевой дороге до ее поворота, далее по прямой
31.	43.110	675054,13	2370225,85	в общем южном направлении по прямой, далее вдоль лесополосы, оставляя ее на территории Кружилинского сельского поселения
32.	43.111	672248,45	2370229,71	в общем восточно-юго-восточном направлении по тальвегу балки Семеновка, далее по склону балки Семеновка, далее вдоль лесополосы, оставляя ее на территории Кружилинского сельского поселения
33.	43.112	670495,50	2373141,98	по прямой в южном направлении вдоль лесополосы, оставляя ее на территории Кружилинского сельского поселения
34.	035-014.030	667866,98	2372810,64	»;

19) приложение 17 изложить в редакции согласно приложению 9 к настоящему Областному закону;

20) приложение 18 изложить в следующей редакции:

**«Приложение 18**

к Областному закону «Об установлении границ и наделении соответствующим статусом муниципального образования «Шолоховский район» и муниципальных образований в его составе»

**КАТАЛОГ КООРДИНАТ ОСНОВНЫХ ПОВОРОТНЫХ ТОЧЕК  
ГРАНИЦЫ МУНИЦИПАЛЬНОГО ОБРАЗОВАНИЯ  
«МЕРКУЛОВСКОЕ СЕЛЬСКОЕ ПОСЕЛЕНИЕ»**

№ п/п	№ точки	X (м)	Y (м)	Описание отрезка границы
1	2	3	4	5
1.	013-035.023	683542,43	2324381,48	в общем западно-юго-западном направлении по руслу реки Дон



1	2	3	4	5
2.	013-035.024	683159,35	2323342,61	в общем юго-восточном направлении по протоке, далее по ручью, далее по прямой
3.	013-035.025	681820,48	2324235,24	в общем юго-юго-восточном направлении
4.	013-035.026	681131,80	2324603,62	в общем западно-юго-западном направлении вдоль лесополосы, оставляя ее на территории Шолоховского района, пересекая лесной массив в балке Кривошлыкова
5.	013-035.027	680650,10	2323708,27	в общем юго-юго-восточном направлении по полевой дороге вдоль лесополосы, оставляя ее на территории Верхнедонского района
6.	013-035.028	675374,00	2326513,74	в общем западно-юго-западном направлении по полевой дороге вдоль лесополосы, оставляя ее на территории Верхнедонского района
7.	035	675099,24	2325991,32	в общем юго-юго-восточном направлении, вначале по прямой, далее по полевой дороге вдоль лесополосы, оставляя ее на территории Боковского района
8.	035-014.001	673067,28	2326689,64	в общем восточно-северо-восточном направлении по полевой дороге, оставляя лесополосу на территории Боковского района
9.	035-014.002	674874,60	2330196,34	в общем юго-восточном направлении по склону балки Долгая, оставляя пруд на территории Боковского района, далее по тальвегу этой балки
10.	035-014.003	673486,30	2331637,62	по прямой в юго-юго-восточном направлении по полевой дороге вдоль лесополосы, оставляя ее на территории Боковского района
11.	035-014.004	671807,47	2332516,27	в общем восточно-юго-восточном направлении по склону балки Вилтова, оставляя лесной массив на территории Боковского района

1	2	3	4	5
12.	035-014.005	671473,97	2333382,19	в общем северо-северо-восточном направлении по тальвегу балки Вилтова
13.	035-014.006	672370,62	2333865,59	в общем северо-северо-западном направлении по проселочной дороге вдоль лесополосы, оставляя ее на территории Шолоховского района
14.	035-014.007	672530,81	2333736,44	в общем восточно-северо-восточном направлении по полевой дороге вдоль лесополосы, оставляя ее на территории Шолоховского района, далее по прямой
15.	035-014.008	673850,37	2336495,66	по прямой в северном направлении
16.	035-014.009	674273,76	2336573,26	в общем восточном направлении вдоль лесополосы, оставляя ее на территории Шолоховского района, пересекая пересыхающий ручей
17.	035-014.010	674126,90	2339631,17	по прямой в юго-юго-восточном направлении, пересекая пересыхающий ручей
18.	035-014.011	673171,35	2339948,02	по прямой в восточном направлении
19.	035-014.012	673170,30	2341064,96	по прямой в восточном направлении по полевой дороге, вдоль лесополос, оставляя их на территории Шолоховского района
20.	035-014.013	673168,80	2344976,17	
21.	013-035.023	683542,43	2324381,48	в общем восточно-северо-восточном направлении по руслу реки Дон
22.	43.084	687590,41	2342348,41	в общем восточном направлении по руслу реки Дон
23.	43.085	687276,02	2345473,07	в общем юго-юго-восточном направлении, пересекая овраги
24.	43.086	685978,46	2345825,05	в общем юго-западном направлении по проселочной дороге вдоль лесополосы, оставляя ее на территории Базковского сельского поселения

1	2	3	4	5
25.	43.087	685301,19	2344973,03	в общем южном направлении вдоль лесополосы, оставляя ее на территории Базковского сельского поселения, далее пересекая автодорогу с покрытием, далее вдоль лесополосы, оставляя ее на территории Меркуловского сельского поселения, далее пересекая балку, далее вдоль лесополосы, оставляя ее на территории Меркуловского сельского поселения, далее пересекая водохранилище в балке Синяя, далее вдоль лесополосы, оставляя ее на территории Базковского сельского поселения
26.	035-014.013	673168,80	2344976,17	»;

21) приложение 19 изложить в редакции согласно приложению 10 к настоящему Областному закону;

22) приложение 20 изложить в следующей редакции:

«Приложение 20

к Областному закону «Об установлении границ и наделении соответствующим статусом муниципального образования «Шолоховский район» и муниципальных образований в его составе»

**КАТАЛОГ КООРДИНАТ ОСНОВНЫХ ПОВОРОТНЫХ ТОЧЕК  
ГРАНИЦЫ МУНИЦИПАЛЬНОГО ОБРАЗОВАНИЯ  
«ТЕРНОВСКОЕ СЕЛЬСКОЕ ПОСЕЛЕНИЕ»**

№ п/п	№ точки	X (м)	Y (м)	Описание отрезка границы
1	2	3	4	5
1.	013-014.008	713579,33	2367951,99	в общем юго-юго-восточном направлении по границе между Ростовской и Волгоградской областями
2.	013-014.015	685495,24	2382966,14	
3.	013-014.008	713579,33	2367951,99	в общем юго-юго-восточном направлении
4.	43.022	712483,07	2368093,10	в общем южном направлении по руслу реки Сухая Елань

1	2	3	4	5
5.	43.023	711987,14	2368060,56	в общем западном направлении
6.	43.024	711978,40	2367100,44	по прямой в северо-северо-западном направлении
7.	43.025	712164,21	2367025,73	в общем восточно-северо-восточном направлении по полевой дороге
8.	43.026	712334,72	2367423,17	в общем северо-северо-западном направлении по полевой дороге
9.	43.027	712408,13	2367400,63	в общем северо-западном направлении по полевой дороге
10.	43.028	712470,06	2367343,75	в общем западно-северо-западном направлении по полевой дороге
11.	43.029	712548,02	2366980,60	в общем западно-юго-западном направлении
12.	43.030	712070,38	2365750,11	по прямой в северо-западном направлении, пересекая пересыхающий ручей
13.	43.031	712259,30	2365632,68	в общем северо-восточном направлении по полевой дороге
14.	43.032	712606,79	2366073,35	в общем западно-северо-западном направлении по проселочной дороге и далее по прямой, пересекая русло пересыхающего ручья
15.	43.033	712824,12	2365627,98	в общем западно-юго-западном направлении, вначале по прямой, далее по склону балки
16.	43.141	712610,50	2364594,16	в общем западном направлении по тальвегу балки, пересекая проезжую плотину с прудом
17.	43.034	712521,36	2363229,07	в общем северо-северо-западном направлении, вначале по прямой и далее по полевой дороге
18.	43.035	713807,89	2363027,97	по прямой в западном направлении
19.	43.036	713781,31	2362208,40	в общем северо-северо-восточном направлении
20.	43.037	714311,01	2362355,44	в общем западном направлении
21.	43.038	714252,07	2361788,85	в общем западно-юго-западном направлении, огибая лесной массив в балке Вязовая, оставляя его

1	2	3	4	5
				на территории Колундаевского сельского поселения
22.	43.039	713198,60	2360412,63	в общем юго-юго-восточном направлении, вначале по прямой и далее по полевым дорогам вдоль лесополос, первую лесополосу оставляя на территории Колундаевского сельского поселения, следующую – на территории Терновского сельского поселения и последнюю – на территории Колундаевского сельского поселения
23.	43.040	705585,31	2364150,88	в общем юго-юго-восточном направлении по полевой дороге, далее пересекая автодорогу с покрытием
24.	43.041	704613,28	2364630,85	в общем юго-юго-восточном направлении вдоль автодороги с покрытием, оставляя ее на территории Терновского сельского поселения
25.	43.042	703577,62	2365355,84	в общем восточно-северо-восточном направлении вдоль лесополосы, оставляя ее на территории Терновского сельского поселения
26.	43.043	703818,42	2366132,98	в общем юго-восточном направлении по полевой дороге вдоль лесополос, оставляя первую лесополосу на территории Вешенского сельского поселения, следующую – на территории Терновского сельского поселения и последнюю – на территории Вешенского сельского поселения
27.	43.044	702091,13	2367446,01	в общем восточно-северо-восточном направлении по полевой дороге, вначале вдоль лесополосы, далее огибая небольшой лесной массив, оставляя их на территории Терновского сельского поселения
28.	43.045	702476,60	2369055,54	в общем юго-юго-восточном направлении по полевой дороге вдоль лесополосы, оставляя ее на территории Вешенского сельского поселения

1	2	3	4	5
29.	43.046	700830,06	2369788,45	в общем западно-юго-западном направлении по полевой дороге вдоль лесного массива, оставляя его на территории Терновского сельского поселения
30.	43.047	700513,53	2369035,65	в общем восточно-северо-восточном направлении вдоль лесного массива, оставляя его на территории Терновского сельского поселения
31.	43.048	701102,52	2370927,45	по прямой в юго-юго-восточном направлении
32.	43.049	700898,30	2371014,13	в общем западно-юго-западном направлении
33.	43.050	700616,03	2370322,08	в общем восточном направлении, пересекая лесополосу, далее вдоль лесного массива, оставляя его на территории Терновского сельского поселения
34.	43.051	700646,14	2371003,70	в общем южном направлении
35.	43.052	700436,70	2371019,48	в общем западно-юго-западном направлении вдоль лесного массива, оставляя его на территории Терновского сельского поселения
36.	43.053	700352,65	2370235,08	в общем восточно-юго-восточном направлении вдоль лесного массива, оставляя его на территории Терновского сельского поселения
37.	43.054	700167,15	2371099,58	по прямой в юго-юго-восточном направлении
38.	43.055	699798,40	2371177,35	в общем западном направлении по полевой дороге вдоль лесного массива, оставляя его на территории Терновского сельского поселения
39.	43.056	700046,90	2369523,77	в общем юго-восточном направлении вдоль лесного массива, оставляя его на территории Терновского сельского поселения
40.	43.057	699664,53	2370012,33	по прямой в западно-юго-западном направлении

1	2	3	4	5
41.	43.058	699297,32	2369534,19	в общем юго-восточном направлении по руслу пересыхающего ручья
42.	43.059	698875,55	2369892,90	в общем восточно-северо-восточном направлении по руслу пересыхающего ручья в балке Плешакова
43.	43.060	699565,68	2371224,82	в общем юго-юго-восточном направлении вдоль лесополосы, оставляя ее на территории Вешенского сельского поселения, далее по проселочной дороге
44.	43.061	692561,32	2374761,43	в общем восточно-юго-восточном направлении по проселочной дороге, пересекая лес
45.	43.062	691123,71	2378721,56	в общем юго-восточном направлении по руслу реки Елань
46.	013-014.015	685495,24	2382966,14	».

## Статья 2

Настоящий Областной закон вступает в силу с 1 июня 2017 года.

Губернатор  
Ростовской области

г. Ростов-на-Дону  
13 марта 2017 года  
№ 1038-ЗС



В.Ю. Голубев

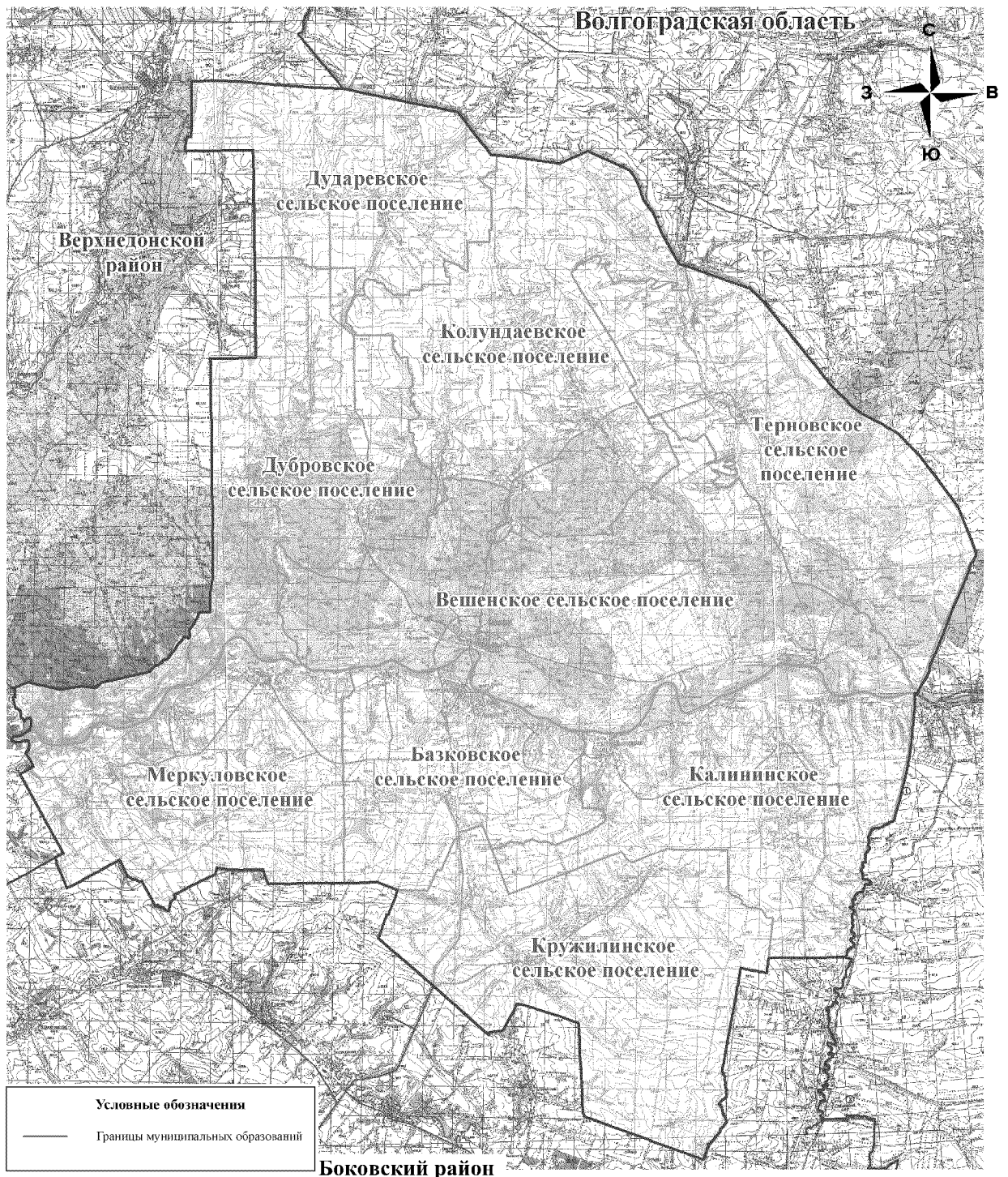
Приложение 1

к Областному закону «О внесении изменений в Областной закон «Об установлении границ и наделении соответствующим статусом муниципального образования «Шолоховский район» и муниципальных образований в его составе»

«Приложение 1

к Областному закону «Об установлении границ и наделении соответствующим статусом муниципального образования «Шолоховский район» и муниципальных образований в его составе»

**КАРТА-СХЕМА ГРАНИЦЫ МУНИЦИПАЛЬНОГО ОБРАЗОВАНИЯ  
«ШОЛОХОВСКИЙ РАЙОН»**





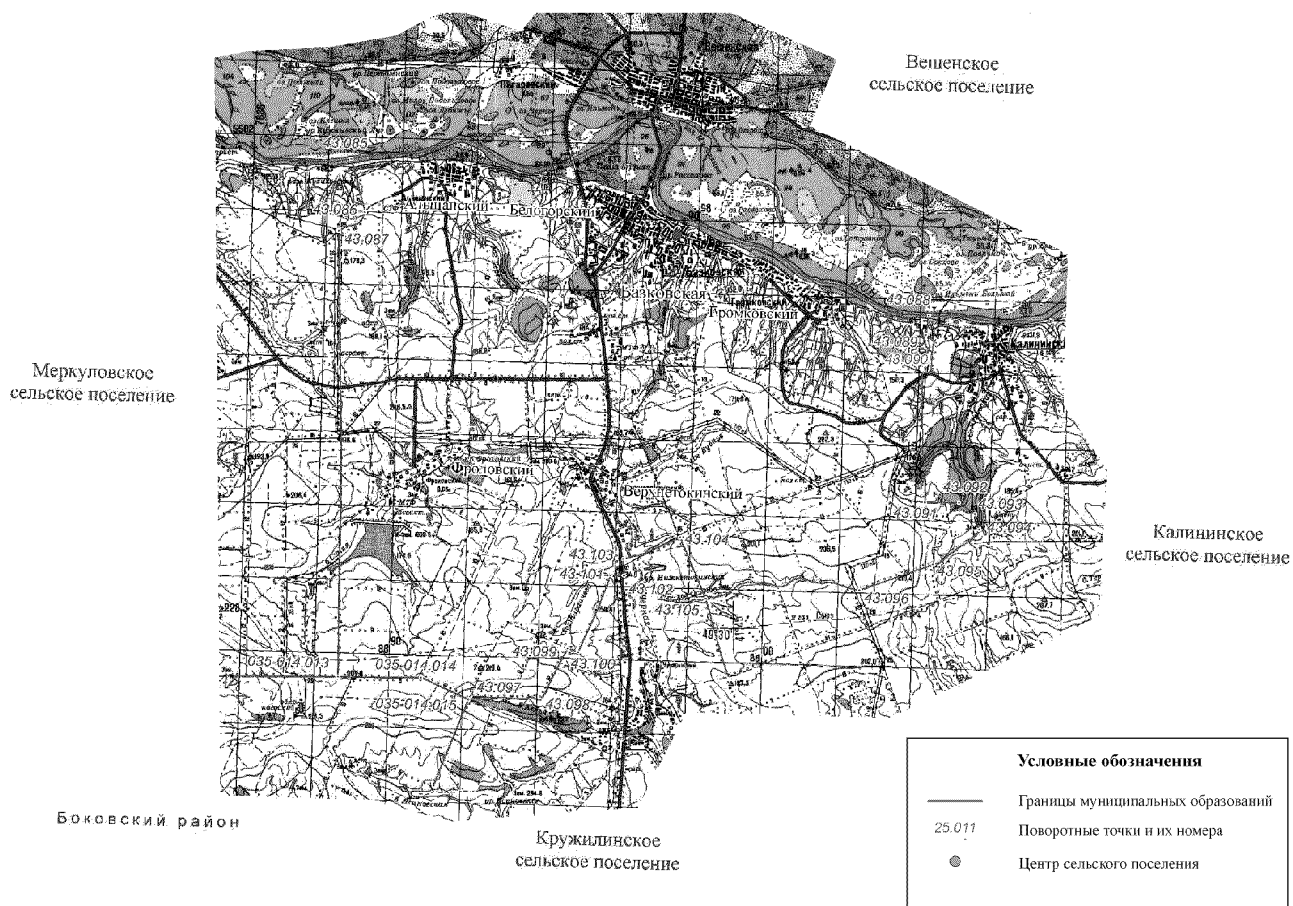
## Приложение 2

к Областному закону «О внесении изменений  
в Областной закон «Об установлении границ  
и наделении соответствующим статусом  
муниципального образования «Шолоховский район»  
и муниципальных образований в его составе»

## «Приложение 3

к Областному закону «Об установлении границ  
и наделении соответствующим статусом  
муниципального образования «Шолоховский район»  
и муниципальных образований в его составе»

### КАРТА-СХЕМА ГРАНИЦЫ МУНИЦИПАЛЬНОГО ОБРАЗОВАНИЯ «БАЗКОВСКОЕ СЕЛЬСКОЕ ПОСЕЛЕНИЕ»



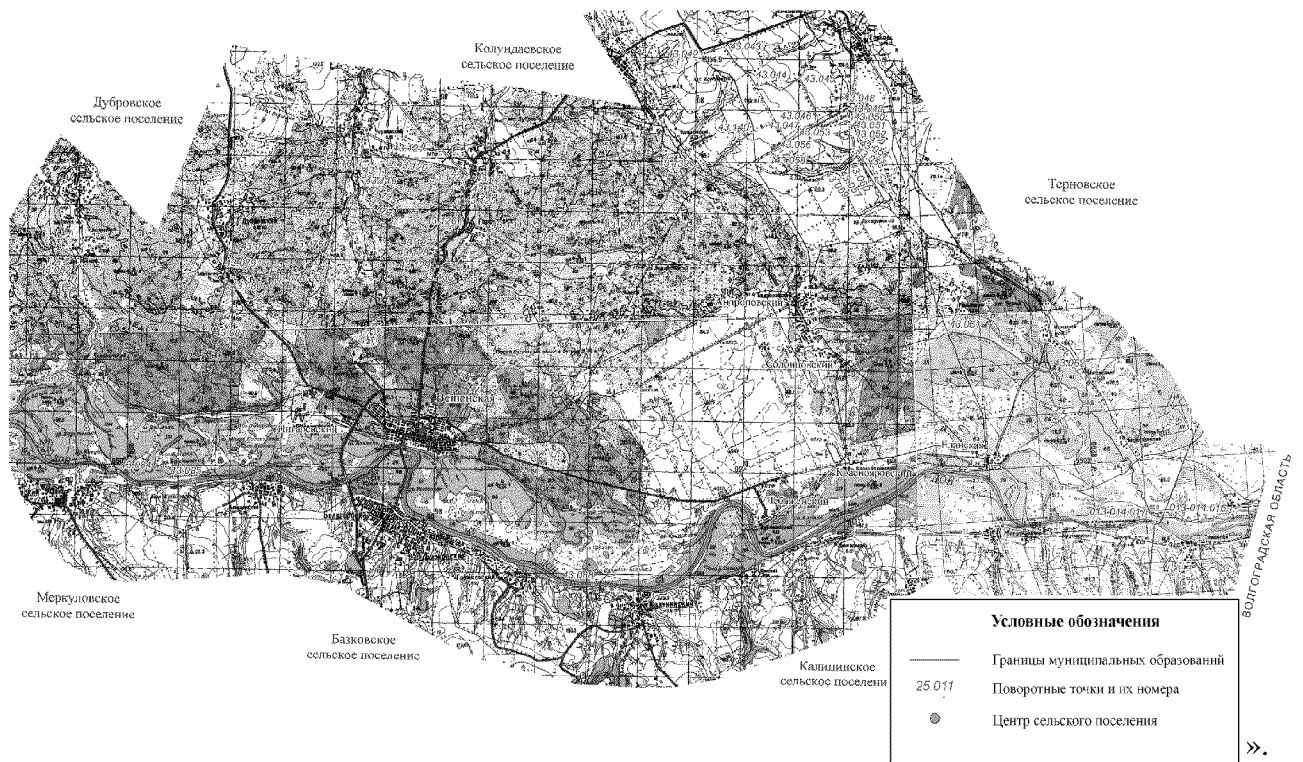
### Приложение 3

к Областному закону «О внесении изменений  
в Областной закон «Об установлении границ  
и наделении соответствующим статусом  
муниципального образования «Шолоховский район»  
и муниципальных образований в его составе»

### «Приложение 5

к Областному закону «Об установлении границ  
и наделении соответствующим статусом  
муниципального образования «Шолоховский район»  
и муниципальных образований в его составе»

## КАРТА-СХЕМА ГРАНИЦЫ МУНИЦИПАЛЬНОГО ОБРАЗОВАНИЯ «ВЕШЕНСКОЕ СЕЛЬСКОЕ ПОСЕЛЕНИЕ»



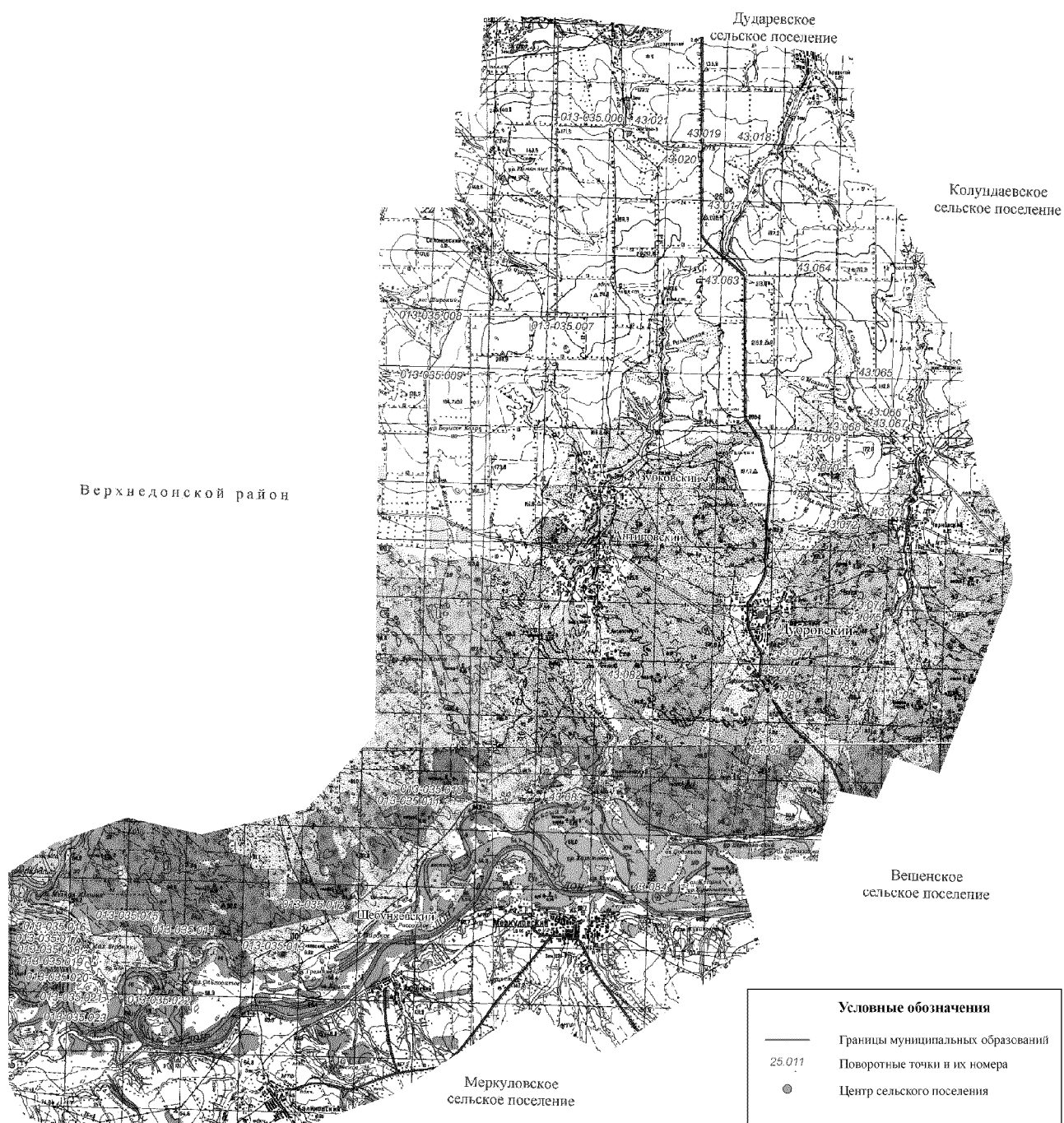
## Приложение 4

к Областному закону «О внесении изменений  
в Областной закон «Об установлении границ  
и наделении соответствующим статусом  
муниципального образования «Шолоховский район»  
и муниципальных образований в его составе»

## «Приложение 7

к Областному закону «Об установлении границ  
и наделении соответствующим статусом  
муниципального образования «Шолоховский район»  
и муниципальных образований в его составе»

### КАРТА-СХЕМА ГРАНИЦЫ МУНИЦИПАЛЬНОГО ОБРАЗОВАНИЯ «ДУБРОВСКОЕ СЕЛЬСКОЕ ПОСЕЛЕНИЕ»



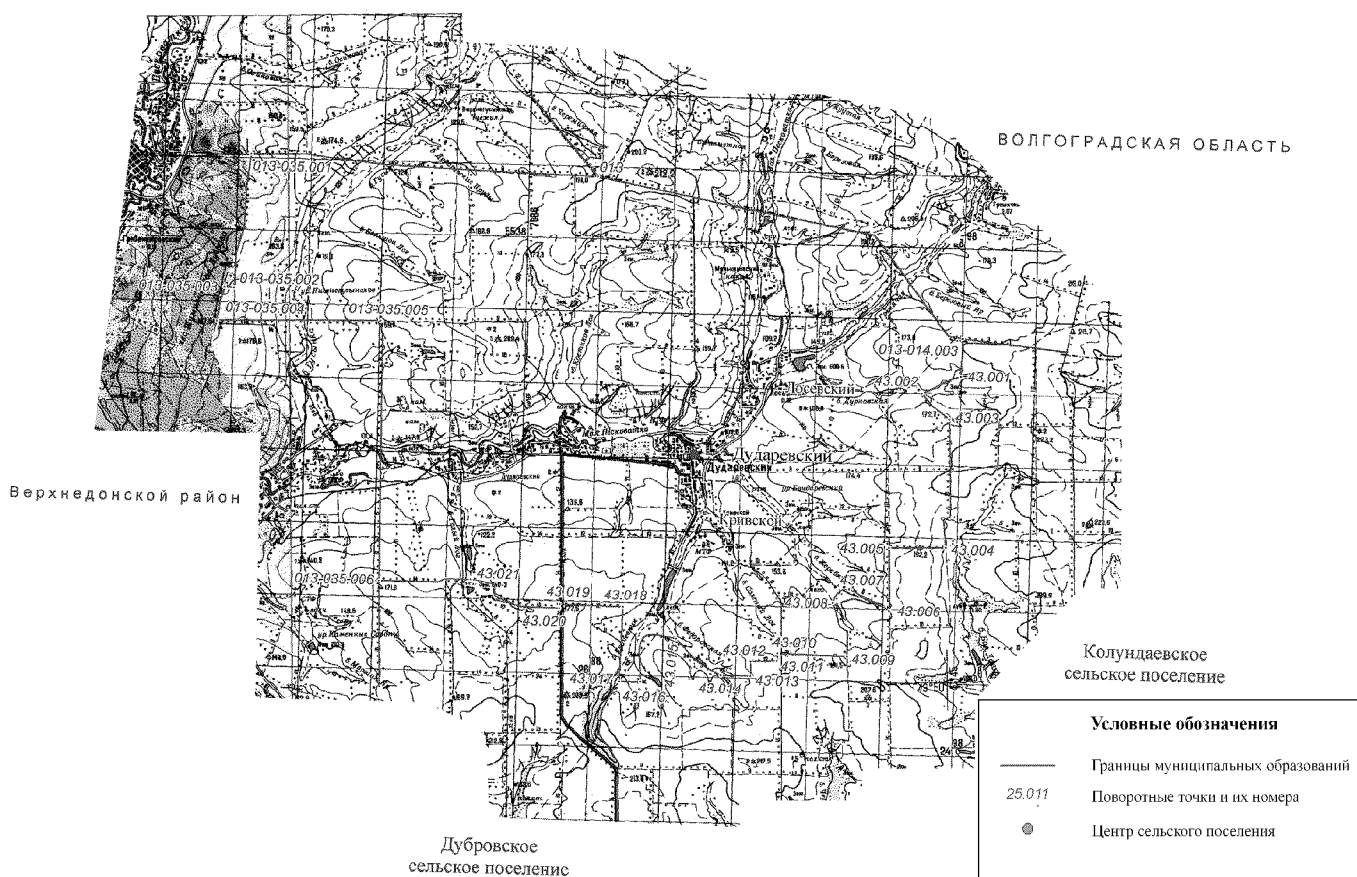
## Приложение 5

к Областному закону «О внесении изменений  
в Областной закон «Об установлении границ  
и наделении соответствующим статусом  
муниципального образования «Шолоховский район»  
и муниципальных образований в его составе»

## «Приложение 9

к Областному закону «Об установлении границ  
и наделении соответствующим статусом  
муниципального образования «Шолоховский район»  
и муниципальных образований в его составе»

### КАРТА-СХЕМА ГРАНИЦЫ МУНИЦИПАЛЬНОГО ОБРАЗОВАНИЯ «ДУДАРЕВСКОЕ СЕЛЬСКОЕ ПОСЕЛЕНИЕ»



».

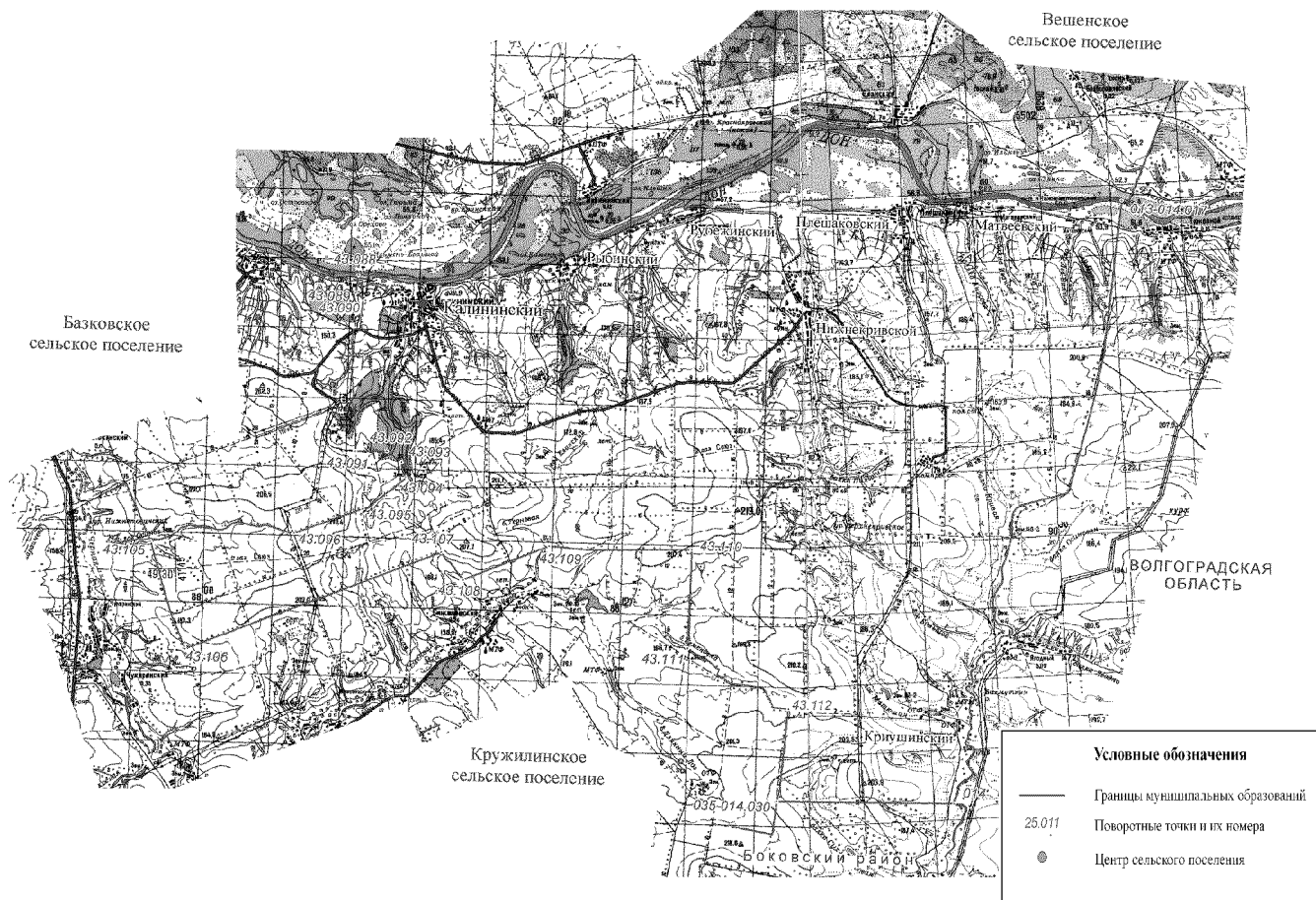
Приложение 6

к Областному закону «О внесении изменений  
в Областной закон «Об установлении границ  
и наделении соответствующим статусом  
муниципального образования «Шолоховский район»  
и муниципальных образований в его составе»

«Приложение 11

к Областному закону «Об установлении границ  
и наделении соответствующим статусом  
муниципального образования «Шолоховский район»  
и муниципальных образований в его составе»

**КАРТА-СХЕМА ГРАНИЦЫ МУНИЦИПАЛЬНОГО ОБРАЗОВАНИЯ  
«КАЛИНИНСКОЕ СЕЛЬСКОЕ ПОСЕЛЕНИЕ»**



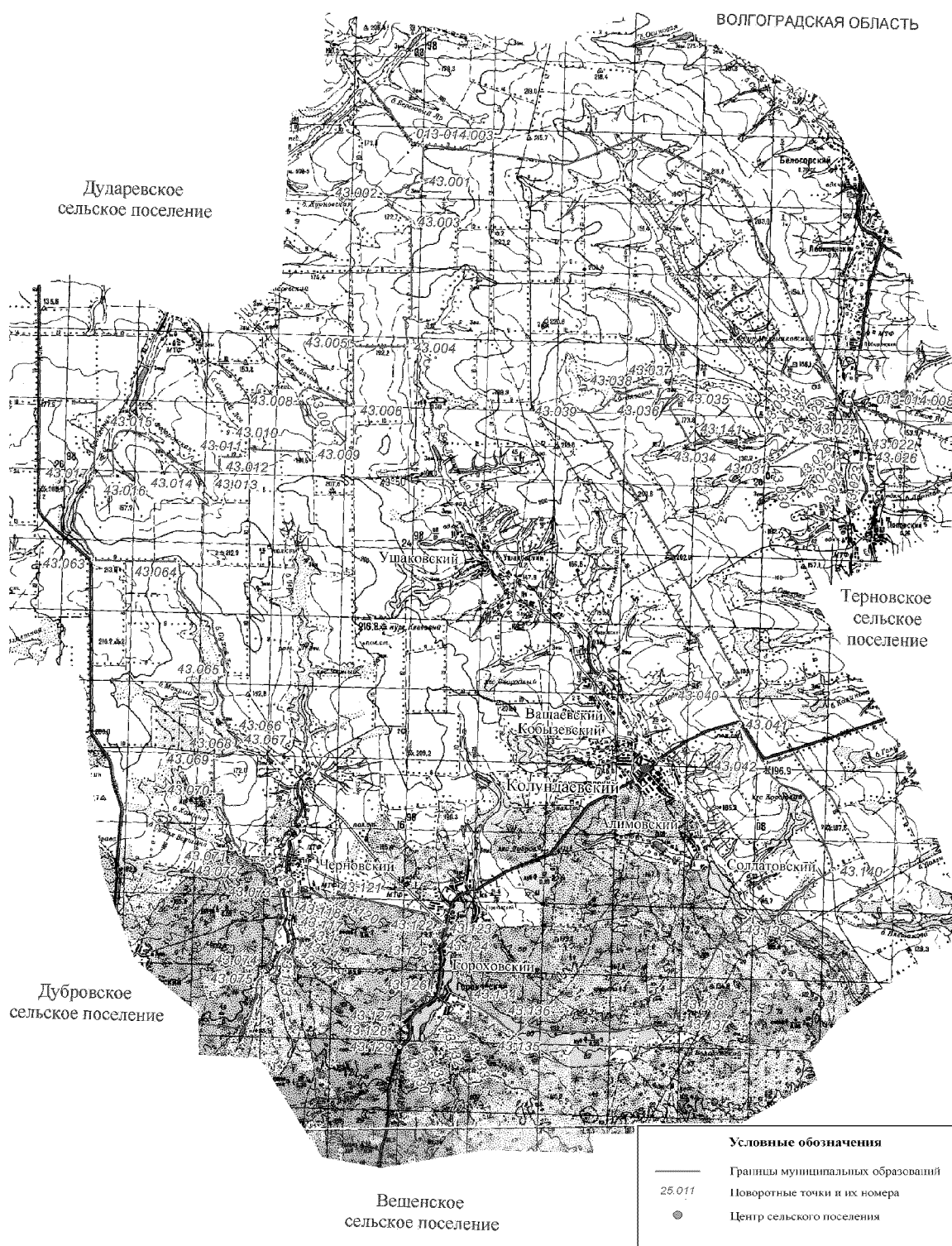
## Приложение 7

к Областному закону «О внесении изменений в Областной закон «Об установлении границ и наделении соответствующим статусом муниципального образования «Шолоховский район» и муниципальных образований в его составе»

## «Приложение 13

к Областному закону «Об установлении границ и наделении соответствующим статусом муниципального образования «Шолоховский район» и муниципальных образований в его составе»

### КАРТА-СХЕМА ГРАНИЦЫ МУНИЦИПАЛЬНОГО ОБРАЗОВАНИЯ «КОЛУНДАЕВСКОЕ СЕЛЬСКОЕ ПОСЕЛЕНИЕ»



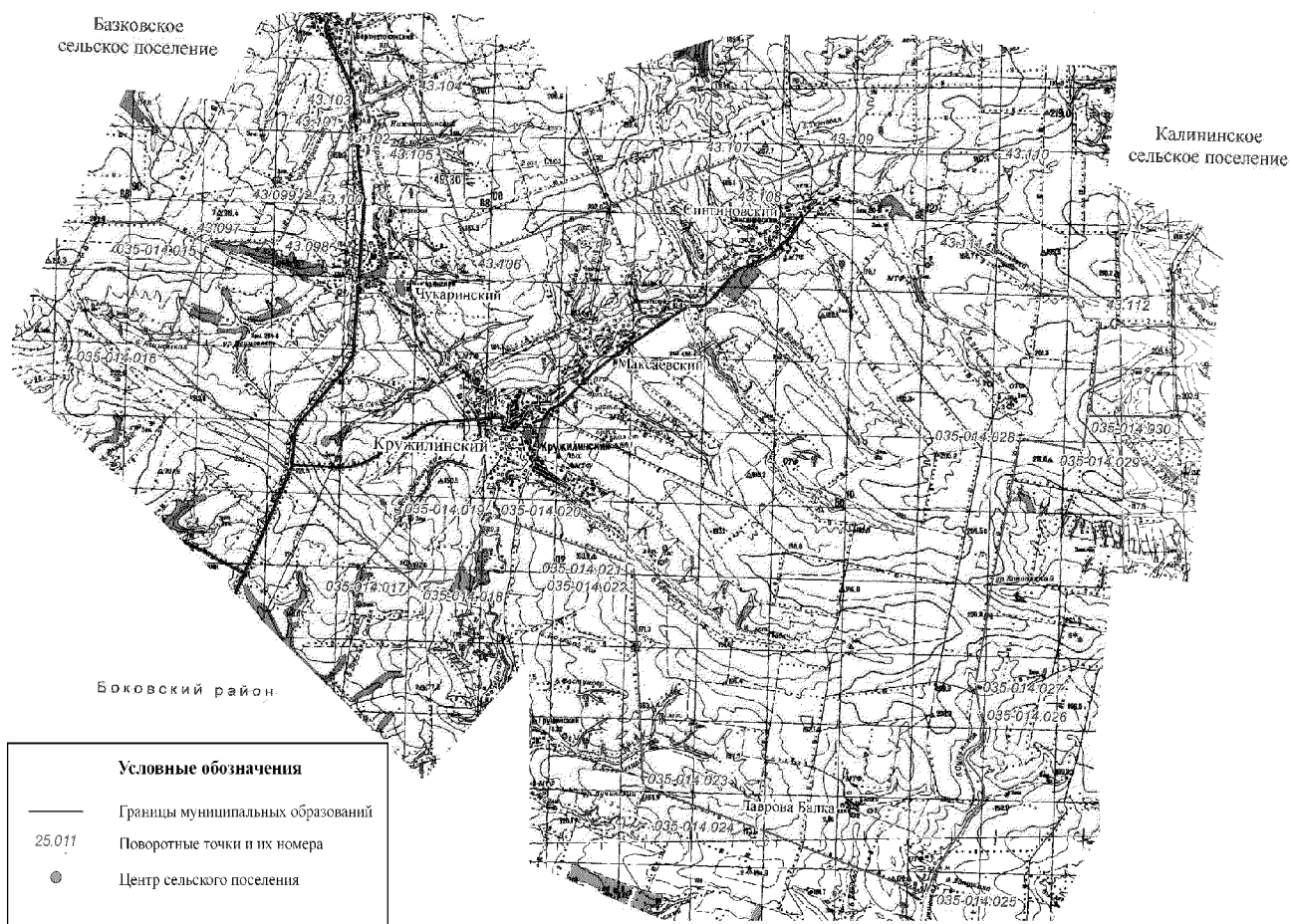
## Приложение 8

к Областному закону «О внесении изменений  
в Областной закон «Об установлении границ  
и наделении соответствующим статусом  
муниципального образования «Шолоховский район»  
и муниципальных образований в его составе»

## «Приложение 15

к Областному закону «Об установлении границ  
и наделении соответствующим статусом  
муниципального образования «Шолоховский район»  
и муниципальных образований в его составе»

### КАРТА-СХЕМА ГРАНИЦЫ МУНИЦИПАЛЬНОГО ОБРАЗОВАНИЯ «КРУЖИЛИНСКОЕ СЕЛЬСКОЕ ПОСЕЛЕНИЕ»



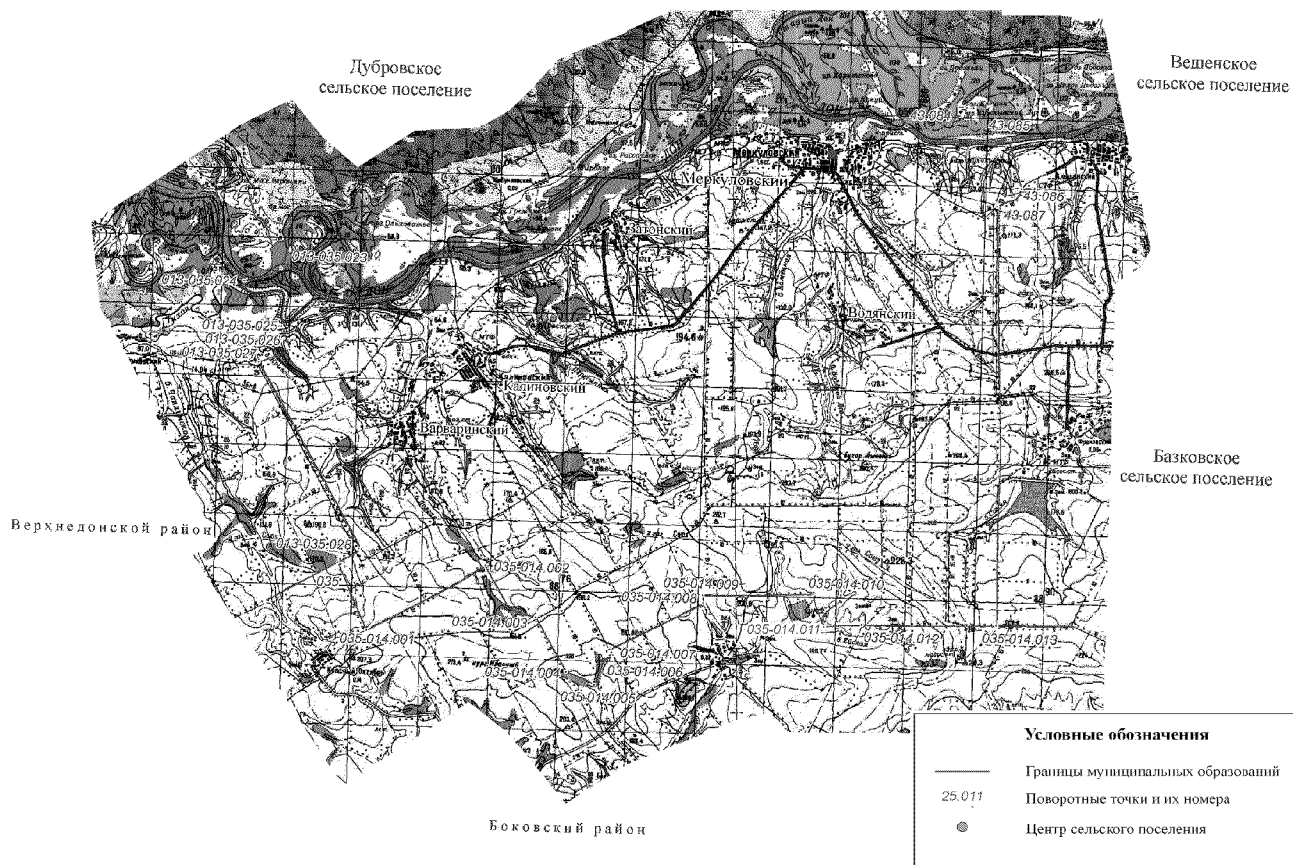
## Приложение 9

к Областному закону «О внесении изменений  
в Областной закон «Об установлении границ  
и наделении соответствующим статусом  
муниципального образования «Шолоховский район»  
и муниципальных образований в его составе»

## «Приложение 17

к Областному закону «Об установлении границ  
и наделении соответствующим статусом  
муниципального образования «Шолоховский район»  
и муниципальных образований в его составе»

### КАРТА-СХЕМА ГРАНИЦЫ МУНИЦИПАЛЬНОГО ОБРАЗОВАНИЯ «МЕРКУЛОВСКОЕ СЕЛЬСКОЕ ПОСЕЛЕНИЕ»





Приложение 10

к Областному закону «О внесении изменений  
в Областной закон «Об установлении границ  
и наделении соответствующим статусом  
муниципального образования «Шолоховский район»  
и муниципальных образований в его составе»

«Приложение 19

к Областному закону «Об установлении границ  
и наделении соответствующим статусом  
муниципального образования «Шолоховский район»  
и муниципальных образований в его составе»

**КАРТА-СХЕМА ГРАНИЦЫ МУНИЦИПАЛЬНОГО ОБРАЗОВАНИЯ  
«ТЕРНОВСКОЕ СЕЛЬСКОЕ ПОСЕЛЕНИЕ»**

