



ОБЛАСТНОЙ ЗАКОН

О ВНЕСЕНИИ ИЗМЕНЕНИЙ В ОБЛАСТНОЙ ЗАКОН «ОБ УСТАНОВЛЕНИИ ГРАНИЦ И НАДЕЛЕНИИ СООТВЕТСТВУЮЩИМ СТАТУСОМ МУНИЦИПАЛЬНОГО ОБРАЗОВАНИЯ «УСТЬ-ДОНЕЦКИЙ РАЙОН» И МУНИЦИПАЛЬНЫХ ОБРАЗОВАНИЙ В ЕГО СОСТАВЕ»

Принят
Законодательным Собранием

12 мая 2017 года

Статья 1

Внести в Областной закон от 27 декабря 2004 года № 252-ЗС «Об установлении границ и наделении соответствующим статусом муниципального образования «Усть-Донецкий район» и муниципальных образований в его составе» следующие изменения:

- 1) в части 1 статьи 1 слова «в соответствии с картографическим описанием» исключить;
- 2) в статье 2:
 - а) в части 1 слова «в соответствии с картографическим описанием» исключить;
 - б) в части 2 слова «в соответствии с картографическим описанием» исключить;
- 3) приложение 1 изложить в редакции согласно приложению 1 к настоящему Областному закону;
- 4) приложение 2 изложить в следующей редакции:

«Приложение 2
к Областному закону «Об установлении
границ и наделении соответствующим
статусом муниципального образования
«Усть-Донецкий район» и муниципальных
образований в его составе»

КАТАЛОГ КООРДИНАТ ОСНОВНЫХ ПОВОРОТНЫХ ТОЧЕК ГРАНИЦЫ МУНИЦИПАЛЬНОГО ОБРАЗОВАНИЯ «УСТЬ-ДОНЕЦКИЙ РАЙОН»

№ п/п	№ точки	X (м)	Y (м)	Описание отрезка границы
1	2	3	4	5
1.	053	499349,87	2300700,80	в общем юго-юго-восточном направлении по руслу реки Северский Донец, оставляя остров

1	2	3	4	5
				на территории Константиновского района
2.	053-064.001	482026,99	2302871,59	в общем восточном направлении по руслу реки Северский Донец, оставляя первые два острова на территории Усть-Донецкого района, третий – на территории Константиновского района, четвертый – на территории Усть-Донецкого района
3.	053-064.002	481758,00	2306849,04	в общем южном направлении по руслу реки Северский Донец
4.	053-064.003	480565,30	2306851,23	в общем юго-юго-западном направлении по руслу реки Северский Донец, оставляя острова на территории Константиновского района
5.	053-064.004	475734,63	2305524,76	по прямой в юго-юго-западном направлении
6.	053-064.005	475465,03	2305442,48	в общем юго-западном направлении вдоль береговой линии реки Северский Донец, оставляя гидроузел на территории Усть-Донецкого района
7.	053-064.006	475154,70	2305209,38	по прямой в западном направлении
8.	053-064.007	475112,40	2304936,15	в общем юго-западном направлении по руслу реки Северский Донец
9.	053-064.008	473394,65	2302990,11	в общем западно-северо-западном направлении по руслу реки Северский Донец, оставляя остров на территории Константиновского района
10.	053-064.009	475780,95	2298434,42	в общем северо-западном направлении по руслу протоки Кадамовка
11.	053-064.010	477199,75	2296855,93	в общем юго-западном направлении по руслу реки Северский Донец
12.	053-064.011	475484,60	2295139,82	в общем юго-юго-восточном направлении по руслу реки Северский Донец, оставляя острова

1	2	3	4	5
				на территории Константиновского района
13.	053-064.012	469337,50	2296613,98	в общем юго-юго-западном направлении
14.	053-064.013	469086,86	2296435,68	в общем западно-юго-западном направлении вдоль береговой линии реки Северский Донец вдоль территории гидроузла, оставляя его на территории Усть-Донецкого района
15.	053-064.014	468880,72	2295650,46	по прямой в северо-северо-западном направлении
16.	053-064.015	468994,63	2295633,57	в общем юго-западном направлении по руслу реки Северский Донец
17.	053-064.016	466242,05	2292371,07	в общем южном направлении по руслу реки Северский Донец
18.	064	464092,55	2292511,05	в общем западном направлении, пересекая лесной массив, далее вдоль канала, оставляя его на территории Семикаракорского района, далее пересекая улучшенную грунтовую дорогу и канал
19.	064-063.001	464047,81	2287567,58	по прямой в западном направлении, пересекая грунтовую дорогу
20.	064-063.002	464047,49	2285143,12	в общем северном направлении, пересекая грунтовую дорогу и канал
21.	064-063.003	465506,54	2285158,47	в общем северо-восточном направлении вдоль канала, оставляя его на территории Усть-Донецкого района
22.	064-063.004	466100,83	2285600,80	в общем северо-восточном направлении вдоль канала, оставляя его на территории Усть-Донецкого района
23.	064-063.005	466754,23	2286024,05	в общем западно-северо-западном направлении по полевой дороге вдоль лесного массива, оставляя его на территории Семикаракорского района, далее по прямой

1	2	3	4	5
24.	064-063.006	466995,57	2285344,06	в общем юго-западном направлении по полевой дороге вдоль лесополосы, оставляя ее на территории Усть-Донецкого района
25.	064-063.007	466708,21	2284980,58	в общем южном направлении
26.	064-063.008	466362,84	2284993,05	в общем юго-юго-западном направлении по полевой дороге
27.	064-063.009	465600,31	2284572,95	в общем западном направлении
28.	064-063.010	465564,59	2283833,36	в общем южном направлении
29.	064-063.011	463831,75	2283884,54	в общем юго-западном направлении по руслу реки Жигуля
30.	064-063.012	460525,75	2280849,44	в общем южном направлении по пересыхающему водотоку
31.	064-063.013	456771,38	2280939,53	в общем западном направлении по руслу реки Дон
32.	064-063.014	456632,35	2279905,39	в общем юго-западном направлении по руслу реки Старый Дон
33.	064-063.015	455853,38	2279041,13	в общем юго-юго-западном направлении, пересекая лесной массив, далее вдоль канала, оставляя его на территории Усть-Донецкого района, далее пересекая лесной массив
34.	064-063.016	453454,60	2278785,20	в общем западно-юго-западном направлении по руслу ерика Кривой
35.	064-063.017	452468,95	2276055,71	в общем юго-юго-восточном направлении по водотоку, далее по полевой дороге, далее по прямой
36.	064-063.018	450821,20	2276300,27	в общем западном направлении по пересыхающему водотоку
37.	064-063.019	450999,58	2274069,56	в общем юго-западном направлении по пересыхающему водотоку
38.	064-063.020	449127,32	2271753,40	по прямой в юго-западном направлении вдоль дамбы, оставляя ее на территории Усть-Донецкого района

1	2	3	4	5
39.	064-063.021	448896,35	2271597,41	по прямой в юго-западном направлении вдоль дамбы, оставляя ее на территории Усть-Донецкого района
40.	064-063.022	448645,37	2271301,61	в общем юго-юго-восточном направлении, вначале по прямой, далее по полевой дороге, далее пересекая два лесных массива, канал и две полевые дороги
41.	063	446293,39	2272356,45	в общем западном направлении по руслу реки Сусат
42.	063-062.001	445445,00	2264434,46	в общем западно-юго-западном направлении по пересыхающему руслу реки Сусат
43.	063-062.002	445396,51	2264219,53	в общем западно-юго-западном направлении по пересыхающему руслу реки Сусат
44.	063-062.003	445208,99	2263747,23	в общем западно-юго-западном направлении по руслу реки Сусат
45.	063-062.004	445023,20	2263229,96	в общем юго-западном направлении по береговой линии озера Запертое, оставляя его на территории Багаевского района, пересекая грунтовую дорогу
46.	063-062.005	444748,23	2262975,83	по прямой в западном направлении
47.	063-062.006	444724,30	2262166,65	по прямой в юго-юго-западном направлении, далее в общем юго-западном направлении, пересекая лесной массив
48.	063-062.007	443804,94	2261743,17	по прямой в западно-юго-западном направлении
49.	062	443727,00	2261608,52	в северо-западном направлении по руслу реки Дон вдоль островов, оставляя их на территории Октябрьского района
50.	062-052.001	446007,72	2259402,87	в общем юго-западном направлении, пересекая русло протоки, огибая остров и оставляя его на территории Октябрьского района

1	2	3	4	5
51.	062-052.002	445770,35	2259181,25	в общем юго-западном направлении вдоль канала, оставляя его на территории Октябрьского района
52.	062-052.003	444407,99	2257498,42	в общем северо-западном направлении вдоль канала, оставляя его на территории Октябрьского района, далее по прямой, пересекая две дамбы и канал
53.	062-052.004	445465,34	2256019,71	по прямой в западно-северо-западном направлении, пересекая русло реки Аксай, далее в общем северном направлении, по правому берегу реки Аксай
54.	062-052.005	445890,34	2256031,32	в общем западно-северо-западном направлении, пересекая лес и лесополосу
55.	062-052.006	446256,57	2254950,06	в общем северо-северо-восточном направлении вдоль лесополосы, оставляя ее на территории Усть-Донецкого района
56.	062-052.007	447667,35	2255469,53	по прямой в западном направлении
57.	062-052.008	447672,54	2254553,43	в общем северном направлении по проселочной дороге вдоль лесополосы, оставляя ее на территории Октябрьского района, далее огибая лесной массив в верховье балки Камышная с западной стороны, оставляя его на территории Усть-Донецкого района, и далее по проселочной дороге вдоль лесополосы, оставляя ее на территории Октябрьского района
58.	062-052.009	449321,35	2254550,27	в общем северном направлении по полевой дороге вдоль лесополос, оставляя их на территории Октябрьского района, пересекая балку Мокрая
59.	062-052.010	454241,84	2254596,87	в общем западном направлении вдоль лесополосы, оставляя ее на территории Октябрьского района
60.	062-052.011	454273,33	2253925,73	по прямой в северном направлении, далее пересекая лесополосу

1	2	3	4	5
61.	062-052.012	455242,17	2253953,04	в общем восточном направлении по полевой дороге вдоль лесополосы, оставляя ее на территории Усть-Донецкого района
62.	062-052.013	455241,30	2254596,08	в общем северном направлении вдоль лесополосы, оставляя ее на территории Октябрьского района, далее пересекая балку, далее по полевой дороге вдоль лесополосы, оставляя ее на территории Октябрьского района
63.	062-052.014	457756,25	2254622,38	в общем восточном направлении по полевой дороге вдоль лесополосы, оставляя ее на территории Усть-Донецкого района, далее по прямой, пересекая лесополосу
64.	062-052.015	457795,27	2259312,72	в общем северном направлении вдоль лесополосы, оставляя ее на территории Октябрьского района
65.	062-052.016	458126,47	2259249,12	в общем восточном направлении, пересекая балку, пересыхающее русло реки Керчик и автодорогу с покрытием, далее по полевой дороге вдоль лесополосы, оставляя ее на территории Усть-Донецкого района
66.	062-052.017	458184,10	2266576,20	в общем восточном направлении, пересекая лесополосу
67.	062-052.020	458181,17	2267491,30	в общем северо-восточном направлении по тальвегу балки Гать
68.	062-052.021	459566,53	2269287,27	в общем северном направлении, вначале по прямой, далее вдоль лесополосы, оставляя ее на территории Октябрьского района, далее пересекая балку Озерки
69.	062-052.022	463479,80	2269251,11	в общем восточном направлении

1	2	3	4	5
70.	062-052.023	463484,49	2271230,95	в общем северном направлении по полевой дороге вдоль лесополосы, оставляя ее на территории Усть-Донецкого района, далее по полевой дороге вдоль лесополосы, оставляя ее на территории Октябрьского района
71.	062-052.024	466023,82	2271267,78	в общем северном направлении по полевой дороге вдоль лесополосы, оставляя ее на территории Октябрьского района
72.	062-052.025	468404,55	2271254,32	в общем северном направлении вдоль лесополосы, оставляя ее на территории Усть-Донецкого района
73.	062-052.026	469503,95	2271242,17	в общем северо-восточном направлении
74.	062-052.027	469711,30	2271497,86	в общем северо-восточном направлении по тальвегу балки Большой Лог
75.	062-052.028	473695,02	2276526,77	по прямой в западно-северо-западном направлении
76.	062-052.029	473826,34	2276243,50	по прямой в западном направлении
77.	062-052.030	473826,36	2275491,30	в общем северном направлении по полевой дороге вдоль лесополосы, оставляя ее на территории Октябрьского района, далее по прямой
78.	062-052.032	478701,50	2275474,82	в общем восточно-северо-восточном направлении по руслу водотока
79.	062-052.033	478814,13	2275767,98	в общем восточном направлении по склону балки, оставляя ее на территории Октябрьского района
80.	062-052.034	478951,65	2277068,03	в общем северо-северо-западном направлении вдоль полосы отвода железной дороги, оставляя ее на территории Усть-Донецкого района

1	2	3	4	5
81.	062-052.035	481816,39	2275614,78	по прямой в северо-северо-западном направлении вдоль полосы отвода железной дороги, оставляя ее на территории Усть-Донецкого района
82.	062-052.018	482479,50	2275159,89	по прямой в северном направлении, пересекая железную дорогу с полосой отвода
83.	062-052.019	482756,20	2275178,78	в общем северо-западном направлении вдоль полосы отвода железной дороги, оставляя ее на территории Октябрьского района
84.	062-052.036	483788,95	2274462,90	по прямой в восточном направлении вдоль лесополосы, оставляя ее на территории Октябрьского района
85.	062-052.037	483794,09	2275168,70	в общем северном направлении вдоль лесополос, оставляя их на территории Октябрьского района, далее пересекая балки Камышеватая и Мостовая
86.	062-052.038	487830,37	2275160,24	по прямой в северном направлении
87.	062-052.039	488827,35	2275158,52	по прямой в восточном направлении, пересекая балку Калиники
88.	062-052.040	488830,98	2276346,02	в общем северном направлении, пересекая балку Калиники, далее вдоль фруктового сада, оставляя его на территории Октябрьского района
89.	062-052.041	490600,51	2276327,56	в общем западном направлении по проселочной дороге вдоль фруктового сада, оставляя его на территории Октябрьского района, далее пересекая балку
90.	062-052.042	490584,01	2272583,03	в общем северном направлении по тальвегу балки
91.	062-052.043	491921,15	2272509,92	в общем северо-восточном направлении

1	2	3	4	5
92.	052	492806,03	2273248,73	
93.	053	499349,87	2300700,80	в общем западно-юго-западном направлении, вначале по прямой, далее пересекая лесной массив, пересыхающий водоток балки Миронова, далее пересекая лесополосу, далее пересекая лесной массив и пересыхающий водоток балки Дедова
94.	053-052.001	496652,20	2295245,14	в общем западном направлении, пересекая лесной массив, далее по полевой дороге
95.	053-052.002	496685,03	2293181,83	по прямой в западном направлении
96.	053-052.003	496674,97	2290919,11	в общем юго-западном направлении по тальвегу балки Третья, далее по склону балки Маслова
97.	053-052.004	493433,17	2288159,54	в общем южном направлении по полевой дороге, далее по проезжей плотине, пересекая автодорогу с покрытием, далее вдоль автодороги с покрытием, оставляя ее на территории Усть-Донецкого района
98.	053-052.005	490152,12	2288173,77	в общем западно-юго-западном направлении, пересекая грунтовую дорогу
99.	053-052.006	489600,91	2286262,73	в общем западно-северо-западном направлении по руслу реки Кундрючья, далее по пересыхающему водотоку в балке Калиники
100.	053-052.007	490874,20	2281495,38	в общем северном направлении
101.	053-052.008	491716,07	2281474,86	в общем западно-северо-западном направлении, пересекая лесополосу
102.	053-052.009	492431,03	2279117,85	по прямой в северном направлении вдоль лесополосы, оставляя ее на территории Усть-Донецкого района

1	2	3	4	5
103.	053-052.010	492830,82	2279118,02	в общем западном направлении по полевой дороге
104.	053-052.011	492830,55	2275965,25	в общем северном направлении
105.	053-052.012	493573,38	2275951,34	в общем западном направлении, пересекая водохранилище
106.	053-052.013	493556,40	2273399,12	в общем южном направлении
107.	052	492806,03	2273248,73	»;

5) приложение 3 изложить в редакции согласно приложению 2 к настоящему Областному закону;

б) приложение 4 изложить в следующей редакции:

«Приложение 4

к Областному закону «Об установлении границ и наделении соответствующим статусом муниципального образования «Усть-Донецкий район» и муниципальных образований в его составе»

**КАТАЛОГ КООРДИНАТ ОСНОВНЫХ ПОВОРОТНЫХ ТОЧЕК
ГРАНИЦЫ МУНИЦИПАЛЬНОГО ОБРАЗОВАНИЯ
«УСТЬ-ДОНЕЦКОЕ ГОРОДСКОЕ ПОСЕЛЕНИЕ»**

№ п/п	№ точки	X (м)	Y (м)	Описание отрезка границы
1	2	3	4	5
1.	39.062	468460,19	2288033,98	в общем юго-юго-западном направлении вдоль улучшенной грунтовой дороги, оставляя ее на территории Усть-Донецкого городского поселения, далее по прямой
2.	39.104	468223,69	2287937,73	в общем восточно-юго-восточном направлении вдоль автодороги с покрытием, оставляя ее на территории Усть-Донецкого городского поселения, огибая кварталы жилой застройки, оставляя их на территории Усть-Донецкого городского поселения, далее вдоль автодороги с покрытием, оставляя ее на территории Усть-Донецкого городского поселения

1	2	3	4	5
3.	39.105	467311,21	2290129,20	в общем северо-восточном направлении вдоль железной дороги, оставляя ее на территории Усть-Донецкого городского поселения
4.	39.106	467595,13	2290461,69	в общем северо-восточном направлении, пересекая железную дорогу, лесной массив, далее по тальвегу балки
5.	39.107	467911,20	2290753,11	в общем северном направлении вдоль леса, оставляя его на территории Апаринского сельского поселения, кварталы жилой застройки рабочего поселка Усть-Донецкий-на территории Усть-Донецкого городского поселения
6.	39.108	469703,40	2290874,56	в общем восточном направлении по грунтовой дороге, далее пересекая автодорогу с покрытием
7.	39.109	469741,52	2291054,83	в общем южном направлении вдоль автодороги с покрытием, оставляя ее на территории Усть-Донецкого городского поселения
8.	39.110	468370,55	2290926,41	в общем восточном направлении
9.	39.111	468532,72	2291518,34	в общем юго-юго-западном направлении по полевой дороге, далее пересекая автодорогу с покрытием
10.	39.112	468240,42	2291460,26	в общем восточно-северо-восточном направлении вдоль автодороги с покрытием, оставляя ее на территории Апаринского сельского поселения
11.	39.113	469096,84	2293914,87	в общем юго-западном направлении по полевой дороге, далее пересекая лесной массив
12.	39.114	468560,06	2293497,30	в общем восточно-юго-восточном направлении по полевой дороге вдоль лесного массива, оставляя его на территории Апаринского сельского поселения
13.	39.115	468439,45	2293886,94	в общем восточно-юго-восточном направлении по полевой дороге, пересекая лесной массив

1	2	3	4	5
14.	39.116	468305,52	2294100,91	в общем юго-западном направлении по правому берегу реки Северский Донец
15.	39.117	466369,23	2292329,25	в общем западно-юго-западном направлении по руслу реки Сухой Донец, далее пересекая автодорогу с покрытием
16.	39.118	465820,90	2289059,74	в общем северо-северо-восточном направлении вдоль автодороги с покрытием, оставляя ее на территории Усть-Донецкого городского поселения
17.	39.119	466833,54	2289591,66	в общем западно-северо-западном направлении вдоль автодороги с покрытием, оставляя ее на территории Усть-Донецкого городского поселения, далее по прямой
18.	39.064	468149,55	2287205,40	
19.	39.062	468460,19	2288033,98	в общем западном направлении
20.	39.063	468478,30	2287650,68	в общем юго-западном направлении по руслу реки Сухой Донец, оставляя остров на территории Усть-Донецкого городского поселения
21.	39.064	468149,55	2287205,40	»;

7) приложение 5 изложить в редакции согласно приложению 3 к настоящему Областному закону;

8) приложение 6 изложить в следующей редакции:

«Приложение 6

к Областному закону «Об установлении границ и наделении соответствующим статусом муниципального образования «Усть-Донецкий район» и муниципальных образований в его составе»

**КАТАЛОГ КООРДИНАТ ОСНОВНЫХ ПОВОРОТНЫХ ТОЧЕК
ГРАНИЦЫ МУНИЦИПАЛЬНОГО ОБРАЗОВАНИЯ
«АПАРИНСКОЕ СЕЛЬСКОЕ ПОСЕЛЕНИЕ»**

№ П/П	№ точки	X (м)	Y (м)	Описание отрезка границы
-------	---------	-------	-------	--------------------------

1	2	3	4	5
1.	064	464092,55	2292511,05	в общем западном направлении, пересекая лесной массив, далее вдоль канала, оставляя его на территории Семикаракорского района, далее пересекая улучшенную грунтовую дорогу и канал
2.	064-063.001	464047,81	2287567,58	
3.	39.045	474673,80	2285866,64	в общем восточно-юго-восточном направлении, вначале по тальвегу балки Ясеновская, далее вдоль лесополосы, оставляя ее на территории Нижнекундрюченского сельского поселения, далее в северо-северо-восточном направлении по балке Ясеновская, далее в юго-восточном направлении вдоль лесополосы, оставляя ее на территории Нижнекундрюченского сельского поселения
4.	39.046	474123,55	2288272,08	по прямой в восточно-северо-восточном направлении вдоль лесополосы, оставляя ее на территории Нижнекундрюченского сельского поселения, далее по прямой
5.	39.047	475505,70	2290625,69	в общем восточно-юго-восточном направлении по тальвегу балки Сухая
6.	39.048	474654,09	2293062,21	в общем восточно-северо-восточном направлении по пересыхающему водотоку, пересекая автодорогу с покрытием и лесной массив
7.	053-064.011	475484,60	2295139,82	в общем юго-юго-восточном направлении по руслу реки Северский Донец, оставляя острова на территории Константиновского района
8.	053-064.012	469337,50	2296613,98	в общем юго-юго-западном направлении

1	2	3	4	5
9.	053-064.013	469086,86	2296435,68	в общем западно-юго-западном направлении вдоль береговой линии реки Северский Донец, вдоль территории гидроузла, оставляя его на территории Усть-Донецкого района
10.	053-064.014	468880,72	2295650,46	по прямой в северо-северо-западном направлении
11.	053-064.015	468994,63	2295633,57	в общем юго-западном направлении по руслу реки Северский Донец
12.	053-064.016	466242,05	2292371,07	в общем южном направлении по руслу реки Северский Донец
13.	064	464092,55	2292511,05	
14.	39.045	474670,35	2285866,53	в общем юго-юго-западном направлении, вначале по прямой, далее по полевой дороге вдоль лесополосы, оставляя ее на территории Крымского сельского поселения, далее по полевой дороге
15.	39.049	472836,04	2285002,21	в общем восточно-юго-восточном направлении вдоль автодороги с покрытием, оставляя ее на территории Крымского сельского поселения
16.	39.050	471421,88	2287315,33	в общем юго-западном направлении, пересекая автодорогу с покрытием, далее между автодорогой с покрытием и лесополосой, оставляя автодорогу на территории Апаринского сельского поселения, лесополосу – на территории Крымского сельского поселения
17.	39.051	471151,11	2287078,93	в общем западно-юго-западном направлении, пересекая автодорогу без покрытия, далее вдоль автодороги без покрытия, оставляя ее на территории Крымского сельского поселения, далее по тальвегу балки

1	2	3	4	5
18.	39.052	470848,24	2286755,79	в общем юго-западном направлении по тальвегу балки, пересекая железную дорогу
19.	39.053	469906,55	2285932,09	в общем восточно-юго-восточном направлении, пересекая лесной массив, далее вдоль лесного массива, оставляя его на территории Крымского сельского поселения, далее по прямой
20.	39.054	469532,74	2286677,17	в общем юго-западном направлении по бровке обрыва
21.	39.055	469305,29	2286537,03	в общем восточном направлении по бровке обрыва
22.	39.056	469247,82	2286911,03	в общем северо-северо-восточном направлении, пересекая железную дорогу и лесополосу, далее вдоль лесополосы, оставляя ее на территории Крымского сельского поселения, далее по прямой
23.	39.057	470389,74	2287146,86	в общем восточно-юго-восточном направлении по полевой дороге вдоль лесополосы, оставляя ее на территории Апаринского сельского поселения, пересекая улучшенную грунтовую дорогу, далее огибая кварталы хутора Ещеулов, оставляя их на территории Крымского сельского поселения, далее пересекая балку
24.	39.058	469791,16	2289003,28	в общем южном направлении по полевой дороге вдоль балки, оставляя ее на территории Крымского сельского поселения, далее огибая карьер, оставляя его на территории Крымского сельского поселения
25.	39.059	468318,53	2288939,76	в общем северо-западном направлении вдоль железной дороги, оставляя ее на территории Апаринского сельского поселения

1	2	3	4	5
26.	39.060	468721,18	2288584,67	в общем западном направлении, пересекая железную дорогу
27.	39.061	468701,20	2288152,14	в общем юго-западном направлении вдоль улучшенной грунтовой дороги, оставляя ее на территории Крымского сельского поселения
28.	39.062	468460,19	2288033,98	в общем юго-юго-западном направлении вдоль улучшенной грунтовой дороги, оставляя ее на территории Усть-Донецкого городского поселения, далее по прямой
29.	39.104	468223,69	2287937,73	в общем восточно-юго-восточном направлении вдоль автодороги с покрытием, оставляя ее на территории Усть-Донецкого городского поселения, огибая кварталы жилой застройки, оставляя их на территории Усть-Донецкого городского поселения, далее вдоль автодороги с покрытием, оставляя ее на территории Усть-Донецкого городского поселения
30.	39.105	467311,21	2290129,20	в общем северо-восточном направлении вдоль железной дороги, оставляя ее на территории Усть-Донецкого городского поселения
31.	39.106	467595,13	2290461,69	в общем северо-восточном направлении, пересекая железную дорогу, лесной массив, далее по тальвегу балки
32.	39.107	467911,20	2290753,11	в общем северном направлении вдоль леса, оставляя его на территории Апаринского сельского поселения, кварталы жилой застройки рабочего поселка Усть-Донецкий – на территории Усть-Донецкого городского поселения

1	2	3	4	5
33.	39.108	469703,40	2290874,56	в общем восточном направлении по грунтовой дороге, далее пересекая автодорогу с покрытием
34.	39.109	469741,52	2291054,83	в общем южном направлении вдоль автодороги с покрытием, оставляя ее на территории Усть-Донецкого городского поселения
35.	39.110	468370,55	2290926,41	в общем восточном направлении
36.	39.111	468532,72	2291518,34	в общем юго-юго-западном направлении по полевой дороге, далее пересекая автодорогу с покрытием
37.	39.112	468240,42	2291460,26	в общем восточно-северо-восточном направлении вдоль автодороги с покрытием, оставляя ее на территории Апаринского сельского поселения
38.	39.113	469096,84	2293914,87	в общем юго-западном направлении по полевой дороге, далее пересекая лесной массив
39.	39.114	468560,06	2293497,30	в общем восточно-юго-восточном направлении по полевой дороге вдоль лесного массива, оставляя его на территории Апаринского сельского поселения
40.	39.115	468439,45	2293886,94	в общем восточно-юго-восточном направлении по полевой дороге, пересекая лесной массив
41.	39.116	468305,52	2294100,91	в общем юго-западном направлении по правому берегу реки Северский Донец
42.	39.117	466369,23	2292329,25	в общем западно-юго-западном направлении по руслу реки Сухой Донец, далее пересекая автодорогу с покрытием
43.	39.118	465820,90	2289059,74	в общем северо-северо-восточном направлении вдоль автодороги с покрытием, оставляя ее на территории Усть-Донецкого городского поселения

1	2	3	4	5
44.	39.119	466833,54	2289591,66	в общем западно-северо-западном направлении вдоль автодороги с покрытием, оставляя ее на территории Усть-Донецкого городского поселения, далее по прямой
45.	39.064	468149,55	2287205,40	в общем юго-юго-восточном направлении по руслу реки Сухой Донец
46.	39.065	467094,12	2287557,40	в общем южном направлении, пересекая лесной массив, далее вдоль канала, оставляя его на территории Апаринского сельского поселения
47.	064-063.001	464047,81	2287567,58	»;

9) приложение 7 изложить в редакции согласно приложению 4 к настоящему Областному закону;

10) приложение 8 изложить в следующей редакции:

«Приложение 8

к Областному закону «Об установлении границ и наделении соответствующим статусом муниципального образования «Усть-Донецкий район» и муниципальных образований в его составе»

**КАТАЛОГ КООРДИНАТ ОСНОВНЫХ ПОВОРОТНЫХ ТОЧЕК
ГРАНИЦЫ МУНИЦИПАЛЬНОГО ОБРАЗОВАНИЯ
«ВЕРХНЕКУНДРЮЧЕНСКОЕ СЕЛЬСКОЕ ПОСЕЛЕНИЕ»**

№ п/п	№ точки	X (м)	Y (м)	Описание отрезка границы
1	2	3	4	5
1.	053-052.002	496685,03	2293181,83	в общем южном направлении по полевой дороге, далее по полевой дороге вдоль лесополосы, оставляя ее на территории Верхнекундрюченского сельского поселения, далее по прямой

1	2	3	4	5
2.	39.001	491877,40	2293203,10	по прямой в восточном направлении по полевой дороге вдоль лесополосы, оставляя ее на территории Нижнекундрюченского сельского поселения
3.	39.002	491879,90	2293403,63	в общем южном направлении вдоль лесополосы, оставляя ее на территории Нижнекундрюченского сельского поселения
4.	39.003	490866,33	2293445,27	в общем восточном направлении, пересекая балку Топилинская, далее по грунтовой дороге вдоль лесополосы, оставляя ее на территории Верхнекундрюченского сельского поселения
5.	39.004	490871,36	2295835,45	в общем южном направлении вдоль лесополосы, оставляя ее на территории Верхнекундрюченского сельского поселения
6.	39.005	489119,05	2295873,62	в общем восточном направлении вдоль лесополосы, оставляя ее на территории Верхнекундрюченского сельского поселения
7.	39.006	489110,28	2296904,54	в общем южном направлении вдоль лесного массива, оставляя его на территории Нижнекундрюченского сельского поселения
8.	39.007	488455,08	2297038,34	в общем западном направлении вдоль лесного массива, оставляя его на территории Нижнекундрюченского сельского поселения
9.	39.008	488470,05	2296454,00	в общем юго-восточном направлении вдоль лесного массива, оставляя его на территории Нижнекундрюченского сельского поселения

1	2	3	4	5
10.	39.009	488153,79	2296745,05	в общем восточно-юго-восточном направлении вдоль лесного массива, оставляя его на территории Нижнекундрюченского сельского поселения
11.	39.010	488078,13	2297173,46	в общем юго-восточном направлении
12.	39.011	486703,00	2298269,90	в общем западно-юго-западном направлении по территории Нижнекундрюченского заповедника
13.	39.012	485325,13	2294418,89	в общем северо-северо-восточном направлении, вначале по прямой, далее пересекая лесной массив
14.	39.013	485953,38	2294891,26	в общем северном направлении вдоль лесного массива, оставляя его на территории Нижнекундрюченского сельского поселения
15.	39.014	487370,87	2294724,53	в общем восточно-северо-восточном направлении вдоль лесного массива, оставляя его на территории Нижнекундрюченского сельского поселения
16.	39.015	487548,08	2295013,55	в общем северо-северо-западном направлении по полевой дороге вдоль леса, оставляя его на территории Нижнекундрюченского сельского поселения
17.	39.016	488662,99	2294393,54	в общем северном направлении вдоль лесного массива, оставляя его на территории Нижнекундрюченского сельского поселения

1	2	3	4	5
18.	39.017	489820,07	2294324,10	в общем юго-юго-западном направлении вдоль лесного массива, оставляя его на территории Нижнекундрюченского сельского поселения, далее по полевой дороге между лесным массивом и лесополосой, оставляя лесной массив на территории Нижнекундрюченского сельского поселения, лесополосу – на территории Верхнекундрюченского сельского поселения
19.	39.018	488746,45	2294263,30	в общем западном направлении по полевой дороге вдоль лесополосы, оставляя ее на территории Верхнекундрюченского сельского поселения, далее вдоль лесного массива, оставляя его на территории Нижнекундрюченского сельского поселения
20.	39.019	488832,57	2293295,47	в общем юго-юго-восточном направлении вдоль лесного массива, оставляя его на территории Нижнекундрюченского сельского поселения
21.	39.020	487886,45	2293558,33	в общем западном направлении по полевой дороге вдоль лесного массива, оставляя его на территории Нижнекундрюченского сельского поселения
22.	39.021	487815,25	2286954,61	в общем юго-юго-западном направлении по полевой дороге, пересекая лесной массив и автодорогу с покрытием
23.	39.022	487025,19	2286738,25	в общем юго-юго-восточном направлении вдоль автодороги с покрытием, оставляя ее на территории Нижнекундрюченского сельского поселения

1	2	3	4	5
24.	39.023	486279,81	2287177,54	в общем юго-западном направлении вдоль лесного массива, оставляя его на территории Нижнекундрюченского сельского поселения
25.	39.024	486159,10	2287068,21	в общем восточно-юго-восточном направлении вдоль лесного массива, оставляя его на территории Нижнекундрюченского сельского поселения, далее в северо-восточном направлении, пересекая автодорогу с покрытием, далее по автодороге с покрытием, далее в восточно-юго-восточном направлении по обрывистому берегу реки Кундрючья, оставляя реку на территории Верхнекундрюченского сельского поселения, вдоль лесного массива, оставляя его на территории Нижнекундрюченского сельского поселения, до середины русла реки Кундрючья
26.	39.025	485569,81	2288577,38	в общем юго-восточном направлении по руслу реки Кундрючья
27.	39.026	484906,51	2289244,38	в общем юго-юго-восточном направлении вдоль лесного массива, оставляя его на территории Нижнекундрюченского сельского поселения, далее по полевой дороге
28.	39.027	482712,80	2290144,83	в общем восточно-юго-восточном направлении вдоль лесного массива, оставляя его на территории Нижнекундрюченского сельского поселения
29.	39.028	481282,15	2292407,82	в общем юго-западном направлении вдоль лесного массива, оставляя его на территории Нижнекундрюченского сельского поселения, далее пересекая автодорогу с покрытием и лесной массив

1	2	3	4	5
30.	39.029	480811,92	2292038,51	в общем западном направлении по руслу реки Кундрючья
31.	39.030	480932,98	2291015,91	в общем западно-юго-западном направлении, пересекая лесной массив
32.	39.031	480868,44	2290889,52	в общем западно-северо-западном направлении вдоль лесного массива, оставляя его на территории Верхнекундрюченского сельского поселения
33.	39.032	481014,31	2290280,86	в общем юго-западном направлении
34.	39.033	480722,72	2289794,32	в общем западном направлении, вначале по прямой, пересекая лесополосу, далее вдоль этой лесополосы, оставляя ее на территории Нижнекундрюченского сельского поселения, далее по склону балки Большой Рубежик
35.	39.034	480263,67	2287922,80	в общем западно-юго-западном направлении по тальвегу обводненной балки Большой Рубежик
36.	39.035	478554,44	2283729,03	в общем северо-северо-западном направлении по полевой дороге между двумя лесополосами, далее по полевой дороге вдоль лесополосы, оставляя ее на территории Нижнекундрюченского сельского поселения
37.	39.036	481890,26	2281775,41	в общем западном направлении, далее вдоль лесополосы, оставляя ее на территории Нижнекундрюченского сельского поселения
38.	39.037	481836,25	2278865,37	в общем западном направлении вдоль лесополос, оставляя их на территории Крымского сельского поселения, далее пересекая лесополосы и железную дорогу

1	2	3	4	5
39.	062-052.035	481816,39	2275614,78	по прямой в северо-северо-западном направлении вдоль полосы отвода железной дороги, оставляя ее на территории Усть-Донецкого района
40.	062-052.018	482479,50	2275159,89	по прямой в северном направлении, пересекая железную дорогу с полосой отвода
41.	062-052.019	482756,20	2275178,78	в общем северо-западном направлении вдоль полосы отвода железной дороги, оставляя ее на территории Октябрьского района
42.	062-052.036	483788,95	2274462,90	по прямой в восточном направлении вдоль лесополосы, оставляя ее на территории Октябрьского района
43.	062-052.037	483794,09	2275168,70	в общем северном направлении вдоль лесополос, оставляя их на территории Октябрьского района, далее пересекая балки Камышевская и Мостовая
44.	062-052.038	487830,37	2275160,24	по прямой в северном направлении
45.	062-052.039	488827,35	2275158,52	по прямой в восточном направлении, пересекая балку Калиники
46.	062-052.040	488830,98	2276346,02	в общем северном направлении, пересекая балку Калиники, далее вдоль фруктового сада, оставляя его на территории Октябрьского района
47.	062-052.041	490600,51	2276327,56	в общем западном направлении по проселочной дороге вдоль фруктового сада, оставляя его на территории Октябрьского района, далее пересекая балку
48.	062-052.042	490584,01	2272583,03	в общем северном направлении по тальвегу балки
49.	062-052.043	491921,15	2272509,92	в общем северо-восточном направлении

1	2	3	4	5
50.	052	492806,03	2273248,73	
51.	053-052.002	496685,03	2293181,83	по прямой в западном направлении
52.	053-052.003	496674,97	2290919,11	в общем юго-западном направлении по тальвегу балки Третья, далее по склону балки Маслова
53.	053-052.004	493433,17	2288159,54	в общем южном направлении по полевой дороге, далее по проезжей плотине, пересекая автодорогу с покрытием, далее вдоль автодороги с покрытием, оставляя ее на территории Усть-Донецкого района
54.	053-052.005	490152,12	2288173,77	в общем западно-юго-западном направлении, пересекая грунтовую дорогу
55.	053-052.006	489600,91	2286262,73	в общем западно-северо-западном направлении по руслу реки Кундрючья, далее по пересыхающему водотоку в балке Калиники
56.	053-052.007	490874,20	2281495,38	в общем северном направлении
57.	053-052.008	491716,07	2281474,86	в общем западно-северо-западном направлении, пересекая лесополосу
58.	053-052.009	492431,03	2279117,85	по прямой в северном направлении вдоль лесополосы, оставляя ее на территории Усть-Донецкого района
59.	053-052.010	492830,82	2279118,02	в общем западном направлении по полевой дороге
60.	053-052.011	492830,55	2275965,25	в общем северном направлении
61.	053-052.012	493573,38	2275951,34	в общем западном направлении, пересекая водохранилище
62.	053-052.013	493556,40	2273399,12	в общем южном направлении
63.	052	492806,03	2273248,73	

11) приложение 9 изложить в редакции согласно приложению 5 к настоящему Областному закону;

12) приложение 10 изложить в следующей редакции:

«Приложение 10

к Областному закону «Об установлении границ и наделении соответствующим статусом муниципального образования «Усть-Донецкий район» и муниципальных образований в его составе»

**КАТАЛОГ КООРДИНАТ ОСНОВНЫХ ПОВОРОТНЫХ ТОЧЕК
ГРАНИЦЫ МУНИЦИПАЛЬНОГО ОБРАЗОВАНИЯ
«КРЫМСКОЕ СЕЛЬСКОЕ ПОСЕЛЕНИЕ»**

№ п/п	№ точки	X (м)	Y (м)	Описание отрезка границы
1	2	3	4	5
1.	39.037	481836,25	2278865,37	по прямой в южном направлении вдоль лесополосы, оставляя ее на территории Крымского сельского поселения, далее по прямой
2.	39.038	479179,57	2278883,11	в общем юго-западном направлении по тальвегу обводненной балки Караичева
3.	39.039	478574,78	2278439,78	в общем южном направлении, вначале по прямой в юго-восточном направлении, далее вдоль лесополосы, оставляя ее на территории Крымского сельского поселения, далее по полевой дороге вдоль лесополосы, оставляя ее на территории Крымского сельского поселения
4.	39.040	476591,20	2278445,61	в общем восточном направлении вдоль лесополосы, оставляя ее на территории Крымского сельского поселения
5.	39.041	476605,99	2279565,67	по прямой в южном направлении по полевой дороге, далее по полевой дороге вдоль лесополосы, оставляя ее на территории Нижнекундрюченского сельского поселения

1	2	3	4	5
6.	39.042	475802,20	2279564,49	в общем восточном направлении вдоль лесополосы, оставляя ее на территории Нижнекундрюченского сельского поселения
7.	39.043	475657,86	2281820,28	в общем восточном направлении вдоль лесного массива в балке Малая Грачевая, оставляя его на территории Нижнекундрюченского сельского поселения
8.	39.044	475293,57	2284618,51	в общем восточно-юго-восточном направлении по тальвегу балки Ясеновская
9.	39.045	474673,80	2285866,64	в общем юго-юго-западном направлении, вначале по прямой, далее по полевой дороге вдоль лесополосы, оставляя ее на территории Крымского сельского поселения, далее по полевой дороге
10.	39.049	472836,04	2285002,21	в общем восточно-юго-восточном направлении вдоль автодороги с покрытием, оставляя ее на территории Крымского сельского поселения
11.	39.050	471421,88	2287315,33	в общем юго-западном направлении, пересекая автодорогу с покрытием, далее между автодорогой с покрытием и лесополосой, оставляя автодорогу на территории Апаринского сельского поселения, лесополосу – на территории Крымского сельского поселения
12.	39.051	471151,11	2287078,93	в общем западно-юго-западном направлении, пересекая автодорогу без покрытия, далее вдоль автодороги без покрытия, оставляя ее на территории Крымского сельского поселения, далее по тальвегу балки
13.	39.052	470848,24	2286755,79	в общем юго-западном направлении по тальвегу балки, пересекая железную дорогу

1	2	3	4	5
14.	39.053	469906,55	2285932,09	в общем восточно-юго-восточном направлении, пересекая лесной массив, далее вдоль лесного массива, оставляя его на территории Крымского сельского поселения, далее по прямой
15.	39.054	469532,74	2286677,17	в общем юго-западном направлении по бровке обрыва
16.	39.055	469305,29	2286537,03	в общем восточном направлении по бровке обрыва
17.	39.056	469247,82	2286911,03	в общем северо-северо-восточном направлении, пересекая железную дорогу и лесополосу, далее вдоль лесополосы, оставляя ее на территории Крымского сельского поселения, далее по прямой
18.	39.057	470389,74	2287146,86	в общем восточно-юго-восточном направлении по полевой дороге вдоль лесополосы, оставляя ее на территории Апаринского сельского поселения, пересекая улучшенную грунтовую дорогу, далее огибая кварталы хутора Ещеулов, оставляя их на территории Крымского сельского поселения, далее пересекая балку
19.	39.058	469791,16	2289003,28	в общем южном направлении по полевой дороге вдоль балки, оставляя ее на территории Крымского сельского поселения, далее огибая карьер, оставляя его на территории Крымского сельского поселения
20.	39.059	468318,53	2288939,76	в общем северо-западном направлении вдоль железной дороги, оставляя ее на территории Апаринского сельского поселения
21.	39.060	468721,18	2288584,67	в общем западном направлении, пересекая железную дорогу

1	2	3	4	5
22.	39.061	468701,20	2288152,14	в общем юго-западном направлении вдоль улучшенной грунтовой дороги, оставляя ее на территории Крымского сельского поселения
23.	39.062	468460,19	2288033,98	в общем западном направлении
24.	39.063	468478,30	2287650,68	в общем юго-западном направлении по руслу реки Сухой Донец, оставляя остров на территории Усть-Донецкого городского поселения
25.	39.064	468149,55	2287205,40	в общем юго-юго-восточном направлении по руслу реки Сухой Донец
26.	39.065	467094,12	2287557,40	в общем южном направлении, пересекая лесной массив, далее вдоль канала, оставляя его на территории Апаринского сельского поселения
27.	064-063.001	464047,81	2287567,58	по прямой в западном направлении, пересекая грунтовую дорогу
28.	064-063.002	464047,49	2285143,12	в общем северном направлении, пересекая грунтовую дорогу и канал
29.	064-063.003	465506,54	2285158,47	в общем северо-восточном направлении вдоль канала, оставляя его на территории Усть-Донецкого района
30.	064-063.004	466100,83	2285600,80	в общем северо-восточном направлении вдоль канала, оставляя его на территории Усть-Донецкого района
31.	064-063.005	466754,23	2286024,05	в общем западно-северо-западном направлении по полевой дороге вдоль лесного массива, оставляя его на территории Семикаракорского района, далее по прямой
32.	064-063.006	466995,57	2285344,06	в общем юго-западном направлении по полевой дороге вдоль ле-

1	2	3	4	5
				сополосы, оставляя ее на территории Усть-Донецкого района
33.	064-063.007	466708,21	2284980,58	в общем южном направлении
34.	064-063.008	466362,84	2284993,05	в общем юго-юго-западном направлении по полевой дороге
35.	064-063.009	465600,31	2284572,95	в общем западном направлении
36.	064-063.010	465564,59	2283833,36	в общем южном направлении
37.	064-063.011	463831,75	2283884,54	в общем юго-западном направлении по руслу реки Жигуля
38.	064-063.012	460525,75	2280849,44	
39.	062-052.024	466023,82	2271267,78	в общем восточном направлении по полевой дороге вдоль лесополос, оставляя их на территории Раздорского сельского поселения, пересекая автодорогу с покрытием
40.	39.066	466115,76	2276294,14	в общем юго-восточном направлении между автодорогой с покрытием, оставляя ее на территории Крымского сельского поселения, и лесополосой, оставляя ее на территории Раздорского сельского поселения
41.	39.067	465028,81	2277420,50	в общем восточно-юго-восточном направлении вдоль лесополосы, оставляя ее на территории Крымского сельского поселения
42.	39.068	464879,29	2277557,43	в общем восточно-северо-восточном направлении по тальвегу балки, пересекая лесной массив
43.	39.069	465201,55	2278965,73	в общем юго-юго-восточном направлении по руслу реки Сухой Донец
44.	39.070	461415,75	2279929,62	в общем юго-восточном направлении по руслу реки Жигуля
45.	064-063.012	460525,75	2280849,44	

1	2	3	4	5
46.	062-052.024	466023,82	2271267,78	в общем северном направлении по полевой дороге вдоль лесополосы, оставляя ее на территории Октябрьского района
47.	062-052.025	468404,55	2271254,32	в общем северном направлении вдоль лесополосы, оставляя ее на территории Усть-Донецкого района
48.	062-052.026	469503,95	2271242,17	в общем северо-восточном направлении
49.	062-052.027	469711,30	2271497,86	в общем северо-восточном направлении по тальвегу балки Большой Лог
50.	062-052.028	473695,02	2276526,77	по прямой в западно-северо-западном направлении
51.	062-052.029	473826,34	2276243,50	по прямой в западном направлении
52.	062-052.030	473826,36	2275491,30	в общем северном направлении по полевой дороге вдоль лесополосы, оставляя ее на территории Октябрьского района, далее по прямой
53.	062-052.032	478701,50	2275474,82	в общем восточно-северо-восточном направлении по руслу водотока
54.	062-052.033	478814,13	2275767,98	в общем восточном направлении по склону балки, оставляя ее на территории Октябрьского района
55.	062-052.034	478951,65	2277068,03	в общем северо-северо-западном направлении вдоль полосы отвода железной дороги, оставляя ее на территории Усть-Донецкого района
56.	062-052.035	481816,39	2275614,78	в общем восточном направлении, пересекая лесополосы и железную дорогу, далее вдоль лесополос, оставляя их на территории Крымского сельского поселения
57.	39.037	481836,25	2278865,37	

13) приложение 11 изложить в редакции согласно приложению 6 к настоящему Областному закону;

14) приложение 12 изложить в следующей редакции:

«Приложение 12

к Областному закону «Об установлении границ и наделении соответствующим статусом муниципального образования «Усть-Донецкий район» и муниципальных образований в его составе»

**КАТАЛОГ КООРДИНАТ ОСНОВНЫХ ПОВОРОТНЫХ ТОЧЕК
ГРАНИЦЫ МУНИЦИПАЛЬНОГО ОБРАЗОВАНИЯ
«МЕЛИХОВСКОЕ СЕЛЬСКОЕ ПОСЕЛЕНИЕ»**

№ п/п	№ точки	X (м)	Y (м)	Описание отрезка границы
1	2	3	4	5
1.	063	446293,39	2272356,45	в общем западном направлении по руслу реки Сусат
2.	063-062.001	445445,00	2264434,46	в общем западно-юго-западном направлении по пересыхающему руслу реки Сусат
3.	063-062.002	445396,51	2264219,53	в общем западно-юго-западном направлении по пересыхающему руслу реки Сусат
4.	063-062.003	445208,99	2263747,23	в общем западно-юго-западном направлении по руслу реки Сусат
5.	063-062.004	445023,20	2263229,96	в общем юго-западном направлении по береговой линии озера Запертое, оставляя его на территории Багаевского района, пересекая грунтовую дорогу
6.	063-062.005	444748,23	2262975,83	по прямой в западном направлении
7.	063-062.006	444724,30	2262166,65	по прямой в юго-юго-западном направлении, далее в общем юго-западном направлении, пересекая лесной массив
8.	063-062.007	443804,94	2261743,17	по прямой в западно-юго-западном направлении
9.	062	443727,00	2261608,52	в северо-западном направлении по руслу реки Дон вдоль остро-

1	2	3	4	5
				вов, оставляя их на территории Октябрьского района
10.	062-052.001	446007,72	2259402,87	в общем юго-западном направлении, пересекая русло протоки, огибая остров и оставляя его на территории Октябрьского района
11.	062-052.002	445770,35	2259181,25	в общем юго-западном направлении вдоль канала, оставляя его на территории Октябрьского района
12.	062-052.003	444407,99	2257498,42	в общем северо-западном направлении вдоль канала, оставляя его на территории Октябрьского района, далее по прямой, пересекая две дамбы и канал
13.	062-052.004	445465,34	2256019,71	по прямой в западно-северо-западном направлении, пересекая русло реки Аксай, далее в общем северном направлении, по правому берегу реки Аксай
14.	062-052.005	445890,34	2256031,32	в общем западно-северо-западном направлении, пересекая лес и лесополосу
15.	062-052.006	446256,57	2254950,06	в общем северо-северо-восточном направлении вдоль лесополосы, оставляя ее на территории Усть-Донецкого района
16.	062-052.007	447667,35	2255469,53	по прямой в западном направлении
17.	062-052.008	447672,54	2254553,43	в общем северном направлении по проселочной дороге вдоль лесополосы, оставляя ее на территории Октябрьского района, далее огибая лесной массив в верховье балки Камышная с западной стороны, оставляя его на территории Усть-Донецкого района, и далее по проселочной дороге вдоль лесополосы, оставляя ее на территории Октябрьского района
18.	062-052.009	449321,35	2254550,27	в общем северном направлении по полевой дороге вдоль лесополос, оставляя их на территории

1	2	3	4	5
				Октябрьского района, пересекая балку Мокрая
19.	062-052.010	454241,84	2254596,87	в общем западном направлении вдоль лесополосы, оставляя ее на территории Октябрьского района
20.	062-052.011	454273,33	2253925,73	по прямой в северном направлении, далее пересекая лесополосу
21.	062-052.012	455242,17	2253953,04	в общем восточном направлении по полевой дороге вдоль лесополосы, оставляя ее на территории Усть-Донецкого района
22.	062-052.013	455241,30	2254596,08	в общем северном направлении вдоль лесополосы, оставляя ее на территории Октябрьского района, далее пересекая балку, далее по полевой дороге вдоль лесополосы, оставляя ее на территории Октябрьского района
23.	062-052.014	457756,25	2254622,38	в общем восточном направлении по полевой дороге вдоль лесополосы, оставляя ее на территории Усть-Донецкого района, далее по прямой, пересекая лесополосу
24.	062-052.015	457795,27	2259312,72	в общем северном направлении вдоль лесополосы, оставляя ее на территории Октябрьского района
25.	062-052.016	458126,47	2259249,12	в общем восточном направлении, пересекая балку, пересыхающее русло реки Керчик и автодорогу с покрытием, далее по полевой дороге вдоль лесополосы, оставляя ее на территории Усть-Донецкого района
26.	062-052.017	458184,10	2266576,20	в общем южном направлении вдоль лесополосы, оставляя ее на территории Мелиховского сельского поселения
27.	39.085	455994,37	2266698,75	в общем юго-юго-восточном направлении по полевой дороге, пересекая балку Первый Лог
28.	39.086	455471,02	2266928,55	в общем южном направлении вдоль лесополосы, оставляя ее на

1	2	3	4	5
				территории Мелиховского сельского поселения, далее пересекая балку Глубокая
29.	39.087	453387,00	2266907,75	в общем восточном направлении вдоль лесополосы, оставляя ее на территории Пухляковского сельского поселения, далее по прямой, пересекая лесной массив
30.	39.088	453347,76	2267819,33	по прямой в юго-западном направлении вдоль автодороги с покрытием, оставляя ее на территории Пухляковского сельского поселения
31.	39.089	453132,82	2267651,92	по прямой в восточном направлении, пересекая автодорогу с покрытием
32.	39.090	453125,01	2267666,80	в общем северо-восточном направлении вдоль автодороги с покрытием, оставляя ее на территории Пухляковского сельского поселения
33.	39.091	453598,83	2268136,04	по прямой в юго-юго-восточном направлении по полевой дороге вдоль лесополосы, оставляя ее на территории Мелиховского сельского поселения
34.	39.092	453470,60	2268205,59	в общем восточно-юго-восточном направлении
35.	39.093	453264,22	2268901,77	в общем южном направлении, пересекая лесной массив и грунтовую дорогу, до середины русла реки Дон
36.	39.094	452721,78	2268933,96	по прямой в западно-юго-западном направлении по руслу реки Дон
37.	39.095	452643,26	2268697,81	в общем юго-юго-восточном направлении, пересекая пересыхающее озеро и лесной массив
38.	39.096	451811,15	2268843,29	по прямой в восточно-северо-восточном направлении вдоль лесного массива, оставляя его на территории Пухляковского сельского поселения

1	2	3	4	5
39.	39.097	451969,25	2269502,90	по прямой в юго-юго-восточном направлении, пересекая лесной массив
40.	39.098	451845,95	2269547,62	по прямой в западно-юго-западном направлении
41.	39.099	451814,32	2269449,71	по прямой в юго-юго-восточном направлении, пересекая лесной массив
42.	39.100	451573,93	2269536,65	по прямой в восточно-северо-восточном направлении вдоль канала, оставляя его на территории Мелиховского сельского поселения
43.	39.101	451764,33	2270154,64	в общем восточно-юго-восточном направлении вдоль дамбы, оставляя ее на территории Мелиховского сельского поселения
44.	39.102	451227,46	2272220,79	в общем южном направлении вдоль канала, оставляя его на территории Мелиховского сельского поселения
45.	39.103	450048,02	2272386,18	по прямой в юго-западном направлении, пересекая канал, далее вдоль дамбы, оставляя ее на территории Мелиховского сельского поселения
46.	064-063.020	449127,32	2271753,40	по прямой в юго-западном направлении вдоль дамбы, оставляя ее на территории Усть-Донецкого района
47.	064-063.021	448896,35	2271597,41	по прямой в юго-западном направлении вдоль дамбы, оставляя ее на территории Усть-Донецкого района
48.	064-063.022	448645,37	2271301,61	в общем юго-юго-восточном направлении, вначале по прямой, далее по полевой дороге, далее пересекая два лесных массива, канал и две полевые дороги
49.	063	446293,39	2272356,45	

15) приложение 13 изложить в редакции согласно приложению 7 к настоящему Областному закону;

16) приложение 14 изложить в следующей редакции:

«Приложение 14

к Областному закону «Об установлении границ и наделении соответствующим статусом муниципального образования «Усть-Донецкий район» и муниципальных образований в его составе»

**КАТАЛОГ КООРДИНАТ ОСНОВНЫХ ПОВОРОТНЫХ ТОЧЕК
ГРАНИЦЫ МУНИЦИПАЛЬНОГО ОБРАЗОВАНИЯ
«НИЖНЕКУНДРЮЧЕНСКОЕ СЕЛЬСКОЕ ПОСЕЛЕНИЕ»**

№ п/п	№ точки	X (м)	Y (м)	Описание отрезка границы
1	2	3	4	5
1.	053	499349,87	2300700,80	в общем юго-юго-восточном направлении по руслу реки Северский Донец, оставляя остров на территории Константиновского района
2.	053-064.001	482026,99	2302871,59	в общем восточном направлении по руслу реки Северский Донец, оставляя первые два острова на территории Усть-Донецкого района, третий – на территории Константиновского района, четвертый – на территории Усть-Донецкого района
3.	053-064.002	481758,00	2306849,04	в общем южном направлении по руслу реки Северский Донец
4.	053-064.003	480565,30	2306851,23	в общем юго-юго-западном направлении по руслу реки Северский Донец, оставляя острова на территории Константиновского района
5.	053-064.004	475734,63	2305524,76	по прямой в юго-юго-западном направлении
6.	053-064.005	475465,03	2305442,48	в общем юго-западном направлении вдоль береговой линии реки Северский Донец, оставляя гидроузел на территории Усть-Донецкого района

1	2	3	4	5
7.	053-064.006	475154,70	2305209,38	по прямой в западном направлении
8.	053-064.007	475112,40	2304936,15	в общем юго-западном направлении по руслу реки Северский Донец
9.	053-064.008	473394,65	2302990,11	в общем западно-северо-западном направлении по руслу реки Северский Донец, оставляя остров на территории Константиновского района
10.	053-064.009	475780,95	2298434,42	в общем северо-западном направлении по руслу протоки Кадамовка
11.	053-064.010	477199,75	2296855,93	в общем юго-западном направлении по руслу реки Северский Донец
12.	053-064.011	475484,60	2295139,82	
13.	053	499349,87	2300700,80	в общем западно-юго-западном направлении, вначале по прямой, далее пересекая лесной массив, пересыхающий водоток балки Миронова, далее пересекая лесополосу, далее пересекая лесной массив и пересыхающий водоток балки Дедова
14.	053-052.001	496652,20	2295245,14	в общем западном направлении, пересекая лесной массив, далее по полевой дороге
15.	053-052.002	496685,03	2293181,83	в общем южном направлении по полевой дороге, далее по полевой дороге вдоль лесополосы, оставляя ее на территории Верхнекундрюченского сельского поселения, далее по прямой
16.	39.001	491877,40	2293203,10	по прямой в восточном направлении по полевой дороге вдоль лесополосы, оставляя ее на территории Нижнекундрюченского сельского поселения
17.	39.002	491879,90	2293403,63	в общем южном направлении вдоль лесополосы, оставляя ее на территории Нижнекундрюченского сельского поселения

1	2	3	4	5
18.	39.003	490866,33	2293445,27	в общем восточном направлении, пересекая балку Топилинская, далее по грунтовой дороге вдоль лесополосы, оставляя ее на территории Верхнекундрюченского сельского поселения
19.	39.004	490871,36	2295835,45	в общем южном направлении вдоль лесополосы, оставляя ее на территории Верхнекундрюченского сельского поселения
20.	39.005	489119,05	2295873,62	в общем восточном направлении вдоль лесополосы, оставляя ее на территории Верхнекундрюченского сельского поселения
21.	39.006	489110,28	2296904,54	в общем южном направлении вдоль лесного массива, оставляя его на территории Нижнекундрюченского сельского поселения
22.	39.007	488455,08	2297038,34	в общем западном направлении вдоль лесного массива, оставляя его на территории Нижнекундрюченского сельского поселения
23.	39.008	488470,05	2296454,00	в общем юго-восточном направлении вдоль лесного массива, оставляя его на территории Нижнекундрюченского сельского поселения
24.	39.009	488153,79	2296745,05	в общем восточно-юго-восточном направлении вдоль лесного массива, оставляя его на территории Нижнекундрюченского сельского поселения
25.	39.010	488078,13	2297173,46	в общем юго-восточном направлении
26.	39.011	486703,00	2298269,90	в общем западно-юго-западном направлении по территории Нижнекундрюченского заповедника

1	2	3	4	5
27.	39.012	485325,13	2294418,89	в общем северо-северо-восточном направлении, вначале по прямой, далее пересекая лесной массив
28.	39.013	485953,38	2294891,26	в общем северном направлении вдоль лесного массива, оставляя его на территории Нижнекундрюченского сельского поселения
29.	39.014	487370,87	2294724,53	в общем восточно-северо-восточном направлении вдоль лесного массива, оставляя его на территории Нижнекундрюченского сельского поселения
30.	39.015	487548,08	2295013,55	в общем северо-северо-западном направлении по полевой дороге вдоль леса, оставляя его на территории Нижнекундрюченского сельского поселения
31.	39.016	488662,99	2294393,54	в общем северном направлении, вдоль лесного массива, оставляя его на территории Нижнекундрюченского сельского поселения
32.	39.017	489820,07	2294324,10	в общем юго-юго-западном направлении вдоль лесного массива, оставляя его на территории Нижнекундрюченского сельского поселения, далее по полевой дороге между лесным массивом и лесополосой, оставляя лесной массив на территории Нижнекундрюченского сельского поселения, лесополосу – на территории Верхнекундрюченского сельского поселения
33.	39.018	488746,45	2294263,30	в общем западном направлении по полевой дороге вдоль лесополосы, оставляя ее на территории Верхнекундрюченского сельского поселения, далее вдоль лесного массива, оставляя его на территории Нижнекундрюченского сельского поселения

1	2	3	4	5
34.	39.019	488832,57	2293295,47	в общем юго-юго-восточном направлении вдоль лесного массива, оставляя его на территории Нижнекундрюченского сельского поселения
35.	39.020	487886,45	2293558,33	в общем западном направлении по полевой дороге вдоль лесного массива, оставляя его на территории Нижнекундрюченского сельского поселения
36.	39.021	487815,25	2286954,61	в общем юго-юго-западном направлении по полевой дороге, пересекая лесной массив и автодорогу с покрытием
37.	39.022	487025,19	2286738,25	в общем юго-юго-восточном направлении вдоль автодороги с покрытием, оставляя ее на территории Нижнекундрюченского сельского поселения
38.	39.023	486279,81	2287177,54	в общем юго-западном направлении вдоль лесного массива, оставляя его на территории Нижнекундрюченского сельского поселения
39.	39.024	486159,10	2287068,21	в общем восточно-юго-восточном направлении вдоль лесного массива, оставляя его на территории Нижнекундрюченского сельского поселения, далее в северо-восточном направлении, пересекая автодорогу с покрытием, далее по автодороге с покрытием, далее в восточно-юго-восточном направлении по обрывистому берегу реки Кундрючья, оставляя реку на территории Верхнекундрюченского сельского поселения, вдоль лесного массива, оставляя его на территории Нижнекундрюченского сельского поселения, до середины русла реки Кундрючья
40.	39.025	485569,81	2288577,38	в общем юго-восточном направлении по руслу реки Кундрючья

1	2	3	4	5
41.	39.026	484906,51	2289244,38	в общем юго-юго-восточном направлении вдоль лесного массива, оставляя его на территории Нижнекундрюченского сельского поселения, далее по полевой дороге
42.	39.027	482712,80	2290144,83	в общем восточно-юго-восточном направлении вдоль лесного массива, оставляя его на территории Нижнекундрюченского сельского поселения
43.	39.028	481282,15	2292407,82	в общем юго-западном направлении вдоль лесного массива, оставляя его на территории Нижнекундрюченского сельского поселения, далее пересекая автодорогу с покрытием и лесной массив
44.	39.029	480811,92	2292038,51	в общем западном направлении по руслу реки Кундрючья
45.	39.030	480932,98	2291015,91	в общем западно-юго-западном направлении, пересекая лесной массив
46.	39.031	480868,44	2290889,52	в общем западно-северо-западном направлении вдоль лесного массива, оставляя его на территории Верхнекундрюченского сельского поселения
47.	39.032	481014,31	2290280,86	в общем юго-западном направлении
48.	39.033	480722,72	2289794,32	в общем западном направлении, вначале по прямой, пересекая лесополосу, далее вдоль этой лесополосы, оставляя ее на территории Нижнекундрюченского сельского поселения, далее по склону балки Большой Рубежик
49.	39.034	480263,67	2287922,80	в общем западно-юго-западном направлении по тальвегу обводненной балки Большой Рубежик

1	2	3	4	5
50.	39.035	478554,44	2283729,03	в общем северо-северо-западном направлении по полевой дороге между двумя лесополосами, далее по полевой дороге вдоль лесополосы, оставляя ее на территории Нижнекундрюченского сельского поселения
51.	39.036	481890,26	2281775,41	в общем западном направлении, далее вдоль лесополосы, оставляя ее на территории Нижнекундрюченского сельского поселения
52.	39.037	481836,25	2278865,37	по прямой в южном направлении вдоль лесополосы, оставляя ее на территории Крымского сельского поселения, далее по прямой
53.	39.038	479179,57	2278883,11	в общем юго-западном направлении по тальвегу обводненной балки Караичева
54.	39.039	478574,78	2278439,78	в общем южном направлении, вначале по прямой в юго-восточном направлении, далее вдоль лесополосы, оставляя ее на территории Крымского сельского поселения, далее по полевой дороге вдоль лесополосы, оставляя ее на территории Крымского сельского поселения
55.	39.040	476591,20	2278445,61	в общем восточном направлении вдоль лесополосы, оставляя ее на территории Крымского сельского поселения
56.	39.041	476605,99	2279565,67	по прямой в южном направлении по полевой дороге, далее по полевой дороге вдоль лесополосы, оставляя ее на территории Нижнекундрюченского сельского поселения
57.	39.042	475802,20	2279564,49	в общем восточном направлении вдоль лесополосы, оставляя ее на территории Нижнекундрюченского сельского поселения
58.	39.043	475657,86	2281820,28	в общем восточном направлении вдоль лесного массива в балке Малая Грачевая, оставляя его на территории Нижнекундрюченского сельского поселения

1	2	3	4	5
59.	39.044	475293,57	2284618,51	в общем восточно-юго-восточном направлении по тальвегу балки Ясеновская
60.	39.045	474673,80	2285866,64	в общем восточно-юго-восточном направлении, вначале по тальвегу балки Ясеновская, далее вдоль лесополосы, оставляя ее на территории Нижнекундрюченского сельского поселения, далее в северо-северо-восточном направлении по балке Ясеновская, далее в юго-восточном направлении вдоль лесополосы, оставляя ее на территории Нижнекундрюченского сельского поселения
61.	39.046	474123,55	2288272,08	по прямой в восточно-северо-восточном направлении вдоль лесополосы, оставляя ее на территории Нижнекундрюченского сельского поселения, далее по прямой
62.	39.047	475505,70	2290625,69	в общем восточно-юго-восточном направлении по тальвегу балки Сухая
63.	39.048	474654,09	2293062,21	в общем восточно-северо-восточном направлении по пересыхающему водотоку, пересекая автодорогу с покрытием и лесной массив
64.	053-064.011	475484,60	2295139,82	»;

17) приложение 15 изложить в редакции согласно приложению 8 к настоящему Областному закону;

18) приложение 16 изложить в следующей редакции:

«Приложение 16

к Областному закону «Об установлении границ и наделении соответствующим статусом муниципального образования «Усть-Донецкий район» и муниципальных образований в его составе»

**КАТАЛОГ КООРДИНАТ ОСНОВНЫХ ПОВОРОТНЫХ ТОЧЕК
ГРАНИЦЫ МУНИЦИПАЛЬНОГО ОБРАЗОВАНИЯ
«ПУХЛЯКОВСКОЕ СЕЛЬСКОЕ ПОСЕЛЕНИЕ»**

№ п/п	№ точки	X (м)	Y (м)	Описание отрезка границы
1	2	3	4	5
1.	064-063.019	450999,58	2274069,56	в общем юго-западном направлении по пересыхающему водотоку
2.	064-063.020	449127,32	2271753,40	
3.	062-052.017	458184,10	2266576,20	в общем восточном направлении, пересекая лесополосу
4.	062-052.020	458181,17	2267491,30	в общем северо-восточном направлении по тальвегу балки Гать
5.	062-052.021	459566,53	2269287,27	в общем восточно-северо-восточном направлении, по тальвегу балки Гать
6.	39.071	459835,68	2270033,43	по прямой в южном направлении вдоль лесополосы, оставляя ее на территории Пухляковского сельского поселения, далее между лесополосами, оставляя одну лесополосу на территории Пухляковского сельского поселения, другую – на территории Раздорского сельского поселения, далее вдоль лесополосы, оставляя ее на территории Пухляковского сельского поселения
7.	39.072	456493,65	2270053,90	по прямой в восточно-юго-восточном направлении по полевой дороге вдоль лесополосы, оставляя ее на территории Раздорского сельского поселения
8.	39.073	456122,50	2271175,93	в общем южном направлении, вначале по прямой, далее по полевой дороге вдоль лесополосы, оставляя ее на территории Пухляковского сельского поселения, пересекая автодорогу с покрытием
9.	39.074	454526,74	2271193,44	по прямой в восточно-северо-восточном направлении вдоль автодороги с покрытием, оставляя ее на территории Раздорского сельского поселения

1	2	3	4	5
10.	39.075	455026,22	2272160,61	в общем юго-юго-восточном направлении, пересекая лесной массив
11.	39.076	454653,96	2272272,56	по прямой в юго-юго-западном направлении
12.	39.077	454284,32	2272182,96	по прямой в юго-восточном направлении
13.	39.078	454085,05	2272437,79	по прямой в юго-восточном направлении до середины русла реки Дон
14.	39.079	453975,71	2272533,26	в общем западно-юго-западном направлении по руслу реки Дон, огибая остров и оставляя его на территории Раздорского сельского поселения
15.	39.079a	453229,05	2271484,12	в общем восточно-северо-восточном направлении по руслу реки Дон, огибая остров и оставляя его на территории Раздорского сельского поселения
16.	39.080	453628,20	2273218,92	по прямой в южном направлении, пересекая лесной массив
17.	39.081	453049,09	2273191,29	в общем восточно-северо-восточном направлении, пересекая лесной массив
18.	39.082	453172,20	2273425,25	в общем юго-юго-восточном направлении
19.	39.083	451406,79	2273975,12	по прямой в восточно-северо-восточном направлении
20.	39.084	451458,00	2274047,95	в общем южном направлении
21.	064-063.019	450999,58	2274069,56	
22.	062-052.017	458184,10	2266576,19	в общем южном направлении вдоль лесополосы, оставляя ее на территории Мелиховского сельского поселения
23.	39.085	455994,37	2266698,75	в общем юго-юго-восточном направлении по полевой дороге, пересекая балку Первый Лог

1	2	3	4	5
24.	39.086	455471,02	2266928,55	в общем южном направлении вдоль лесополосы, оставляя ее на территории Мелиховского сельского поселения, далее пересекая балку Глубокая
25.	39.087	453387,00	2266907,75	в общем восточном направлении вдоль лесополосы, оставляя ее на территории Пухляковского сельского поселения, далее по прямой, пересекая лесной массив
26.	39.088	453347,76	2267819,33	по прямой в юго-западном направлении вдоль автодороги с покрытием, оставляя ее на территории Пухляковского сельского поселения
27.	39.089	453132,82	2267651,92	по прямой в восточном направлении, пересекая автодорогу с покрытием
28.	39.090	453125,01	2267666,80	в общем северо-восточном направлении вдоль автодороги с покрытием, оставляя ее на территории Пухляковского сельского поселения
29.	39.091	453598,83	2268136,04	по прямой в юго-юго-восточном направлении по полевой дороге вдоль лесополосы, оставляя ее на территории Мелиховского сельского поселения
30.	39.092	453470,60	2268205,59	в общем восточно-юго-восточном направлении
31.	39.093	453264,22	2268901,77	в общем южном направлении, пересекая лесной массив и грунтовую дорогу, до середины русла реки Дон
32.	39.094	452721,78	2268933,96	по прямой в западно-юго-западном направлении по руслу реки Дон
33.	39.095	452643,26	2268697,81	в общем юго-юго-восточном направлении, пересекая пересыхающее озеро и лесной массив

1	2	3	4	5
34.	39.096	451811,15	2268843,29	по прямой в восточно-северо-восточном направлении вдоль лесного массива, оставляя его на территории Пухляковского сельского поселения
35.	39.097	451969,25	2269502,90	по прямой в юго-юго-восточном направлении, пересекая лесной массив
36.	39.098	451845,95	2269547,62	по прямой в западно-юго-западном направлении
37.	39.099	451814,32	2269449,71	по прямой в юго-юго-восточном направлении, пересекая лесной массив
38.	39.100	451573,93	2269536,65	по прямой в восточно-северо-восточном направлении вдоль канала, оставляя его на территории Мелиховского сельского поселения
39.	39.101	451764,33	2270154,64	в общем восточно-юго-восточном направлении вдоль дамбы, оставляя ее на территории Мелиховского сельского поселения
40.	39.102	451227,46	2272220,79	в общем южном направлении вдоль канала, оставляя его на территории Мелиховского сельского поселения
41	39.103	450048,02	2272386,18	по прямой в юго-западном направлении, пересекая канал, далее вдоль дамбы, оставляя ее на территории Мелиховского сельского поселения
42.	064-063.020	449127,32	2271753,40	»;

19) приложение 17 изложить в редакции согласно приложению 9 к настоящему Областному закону;

20) приложение 18 изложить в следующей редакции:

«Приложение 18

к Областному закону «Об установлении границ и наделении соответствующим статусом муниципального образования «Усть-Донецкий район» и муниципальных образований в его составе»

**КАТАЛОГ КООРДИНАТ ОСНОВНЫХ ПОВОРОТНЫХ ТОЧЕК
ГРАНИЦЫ МУНИЦИПАЛЬНОГО ОБРАЗОВАНИЯ
«РАЗДОРСКОЕ СЕЛЬСКОЕ ПОСЕЛЕНИЕ»**

№ п/п	№ точки	X (м)	Y (м)	Описание отрезка границы
1	2	3	4	5
1.	062-052.021	459566,53	2269287,27	в общем северном направлении, вначале по прямой, далее вдоль лесополосы, оставляя ее на территории Октябрьского района, далее пересекая балку Озерки
2.	062-052.022	463479,80	2269251,11	в общем восточном направлении
3.	062-052.023	463484,49	2271230,95	в общем северном направлении по полевой дороге вдоль лесополосы, оставляя ее на территории Усть-Донецкого района, далее по полевой дороге вдоль лесополосы, оставляя ее на территории Октябрьского района
4.	062-052.024	466023,82	2271267,78	в общем восточном направлении по полевой дороге вдоль лесополос, оставляя их на территории Раздорского сельского поселения, пересекая автодорогу с покрытием
5.	39.066	466115,76	2276294,14	в общем юго-восточном направлении между автодорогой с покрытием, оставляя ее на территории Крымского сельского поселения, и лесополосой, оставляя ее на территории Раздорского сельского поселения
6.	39.067	465028,81	2277420,50	в общем восточно-юго-восточном направлении вдоль лесополосы, оставляя ее на территории Крымского сельского поселения
7.	39.068	464879,29	2277557,43	в общем восточно-северо-восточном направлении по тальвегу балки, пересекая лесной массив
8.	39.069	465201,55	2278965,73	в общем юго-юго-восточном направлении по руслу реки Сухой Донец
9.	39.070	461415,75	2279929,62	в общем юго-восточном направлении по руслу реки Жигуля

1	2	3	4	5
10.	064-063.012	460525,75	2280849,44	в общем южном направлении по пересыхающему водотоку
11.	064-063.013	456771,38	2280939,53	в общем западном направлении по руслу реки Дон
12.	064-063.014	456632,35	2279905,39	в общем юго-западном направлении по руслу реки Старый Дон
13.	064-063.015	455853,38	2279041,13	в общем юго-юго-западном направлении, пересекая лесной массив, далее вдоль канала, оставляя его на территории Усть-Донецкого района, далее пересекая лесной массив
14.	064-063.016	453454,60	2278785,20	в общем западно-юго-западном направлении по руслу ерика Кривой
15.	064-063.017	452468,95	2276055,71	в общем юго-юго-восточном направлении по водотоку, далее по полевой дороге, далее по прямой
16.	064-063.018	450821,20	2276300,27	в общем западном направлении по пересыхающему водотоку
17.	064-063.019	450999,58	2274069,56	
18.	062-052.021	459566,53	2269287,27	в общем восточно-северо-восточном направлении по тальвегу балки Гать
19.	39.071	459835,68	2270033,43	по прямой в южном направлении вдоль лесополосы, оставляя ее на территории Пухляковского сельского поселения, далее между лесополосами, оставляя одну лесополосу на территории Пухляковского сельского поселения, другую – на территории Раздорского сельского поселения, далее вдоль лесополосы, оставляя ее на территории Пухляковского сельского поселения
20.	39.072	456493,65	2270053,90	по прямой в восточно-юго-восточном направлении по полевой дороге вдоль лесополосы, оставляя ее на территории Раздорского сельского поселения

1	2	3	4	5
21.	39.073	456122,50	2271175,93	в общем южном направлении, вначале по прямой, далее по полевой дороге вдоль лесополосы, оставляя ее на территории Пухляковского сельского поселения, пересекая автодорогу с покрытием
22.	39.074	454526,74	2271193,44	по прямой в восточно-северо-восточном направлении вдоль автодороги с покрытием, оставляя ее на территории Раздорского сельского поселения
23.	39.075	455026,22	2272160,61	в общем юго-юго-восточном направлении, пересекая лесной массив
24.	39.076	454653,96	2272272,56	по прямой в юго-юго-западном направлении
25.	39.077	454284,32	2272182,96	по прямой в юго-восточном направлении
26.	39.078	454085,05	2272437,79	по прямой в юго-восточном направлении до середины русла реки Дон
27.	39.079	453975,71	2272533,26	в общем западно-юго-западном направлении по руслу реки Дон, огибая остров и оставляя его на территории Раздорского сельского поселения
28.	39.079а	453229,05	2271484,12	в общем восточно-северо-восточном направлении по руслу реки Дон, огибая остров и оставляя его на территории Раздорского сельского поселения
29.	39.080	453628,20	2273218,92	по прямой в южном направлении, пересекая лесной массив
30.	39.081	453049,09	2273191,29	в общем восточно-северо-восточном направлении, пересекая лесной массив
31.	39.082	453172,20	2273425,25	в общем юго-юго-восточном направлении
32.	39.083	451406,79	2273975,12	по прямой в восточно-северо-восточном направлении
33.	39.084	451458,00	2274047,95	в общем южном направлении
34.	064-063.019	450999,58	2274069,56	».

Статья 2

Настоящий Областной закон вступает в силу с 1 июня 2017 года.

Губернатор
Ростовской области

г. Ростов-на-Дону
23 мая 2017 года
№ 1108-ЗС



В.Ю. Голубев

Приложение 1

к Областному закону «О внесении изменений в Областной закон «Об установлении границ и наделении соответствующим статусом муниципального образования «Усть-Донецкий район» и муниципальных образований в его составе»

«Приложение 1

к Областному закону «Об установлении границ и наделении соответствующим статусом муниципального образования «Усть-Донецкий район» и муниципальных образований в его составе»

**КАРТА-СХЕМА ГРАНИЦЫ МУНИЦИПАЛЬНОГО ОБРАЗОВАНИЯ
«УСТЬ-ДОНЕЦКИЙ РАЙОН»**



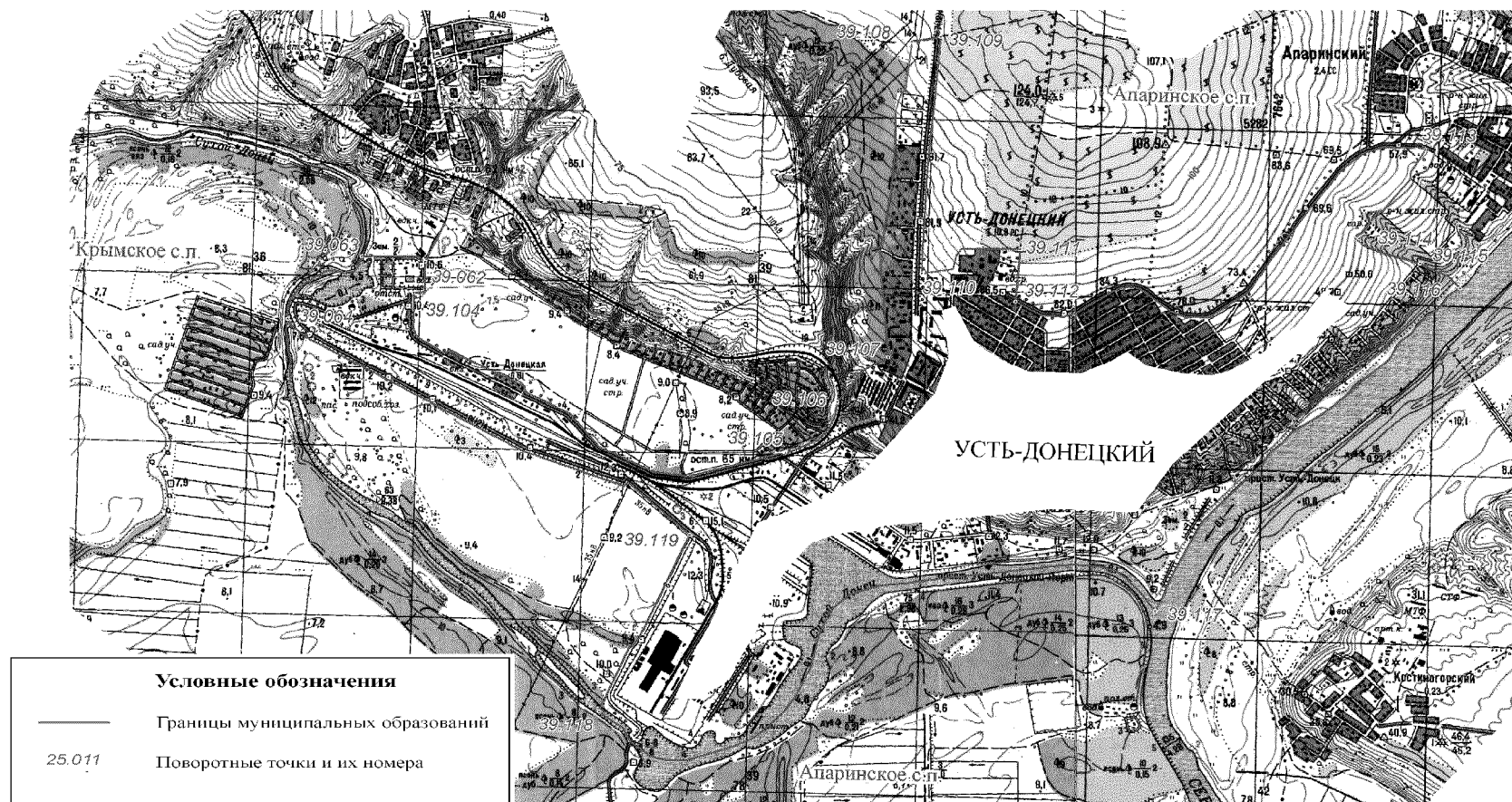
Приложение 2

к Областному закону «О внесении изменений в Областной закон «Об установлении границ и наделении соответствующим статусом муниципального образования «Усть-Донецкий район» и муниципальных образований в его составе»

«Приложение 3

к Областному закону «Об установлении границ и наделении соответствующим статусом муниципального образования «Усть-Донецкий район» и муниципальных образований в его составе»

**КАРТА-СХЕМА ГРАНИЦЫ МУНИЦИПАЛЬНОГО ОБРАЗОВАНИЯ
«УСТЬ-ДОНЕЦКОЕ ГОРОДСКОЕ ПОСЕЛЕНИЕ»**



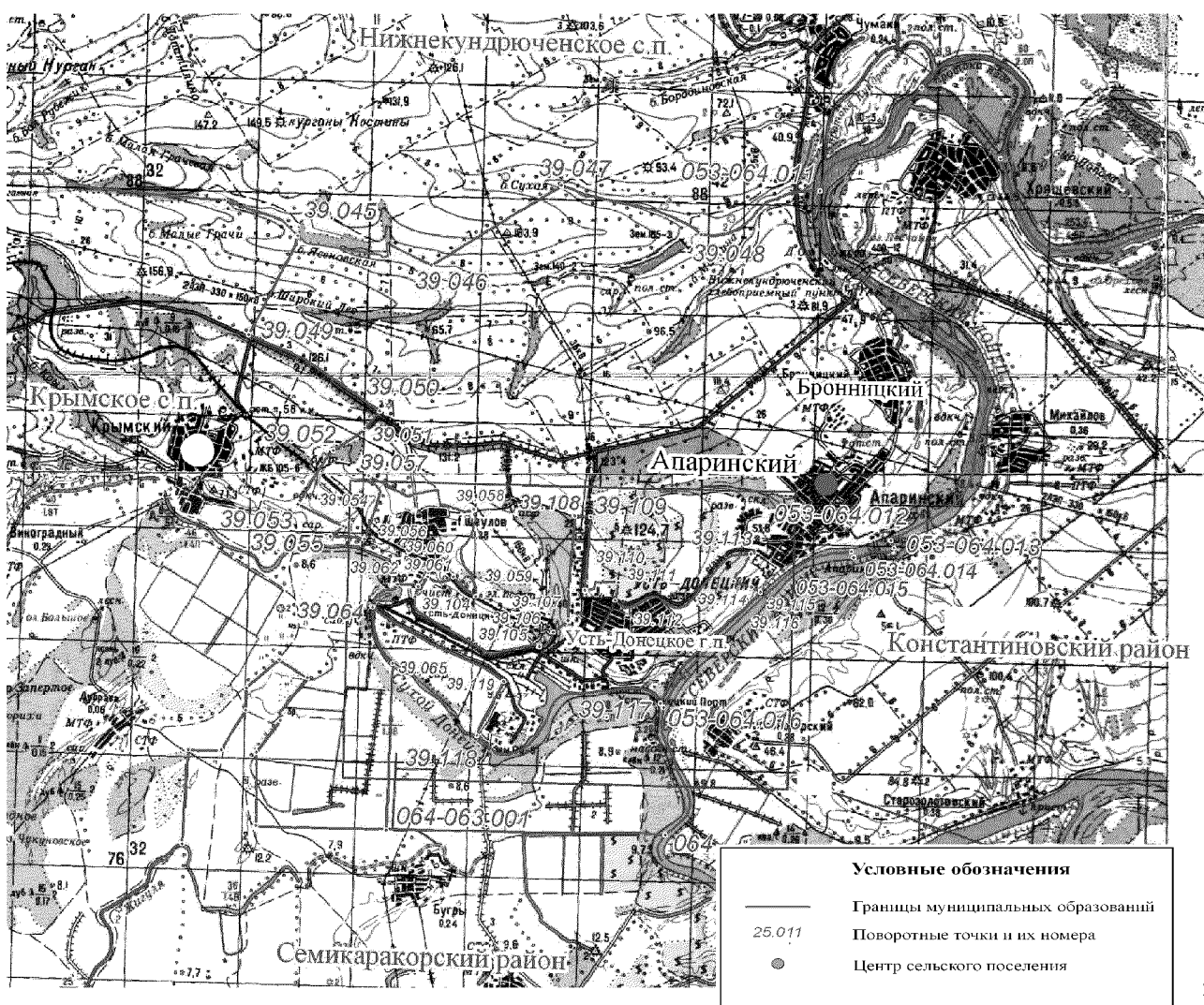
Приложение 3

к Областному закону «О внесении изменений в Областной закон «Об установлении границ и наделении соответствующим статусом муниципального образования «Усть-Донецкий район» и муниципальных образований в его составе»

«Приложение 5

к Областному закону «Об установлении границ и наделении соответствующим статусом муниципального образования «Усть-Донецкий район» и муниципальных образований в его составе»

КАРТА-СХЕМА ГРАНИЦЫ МУНИЦИПАЛЬНОГО ОБРАЗОВАНИЯ «АПАРИНСКОЕ СЕЛЬСКОЕ ПОСЕЛЕНИЕ»



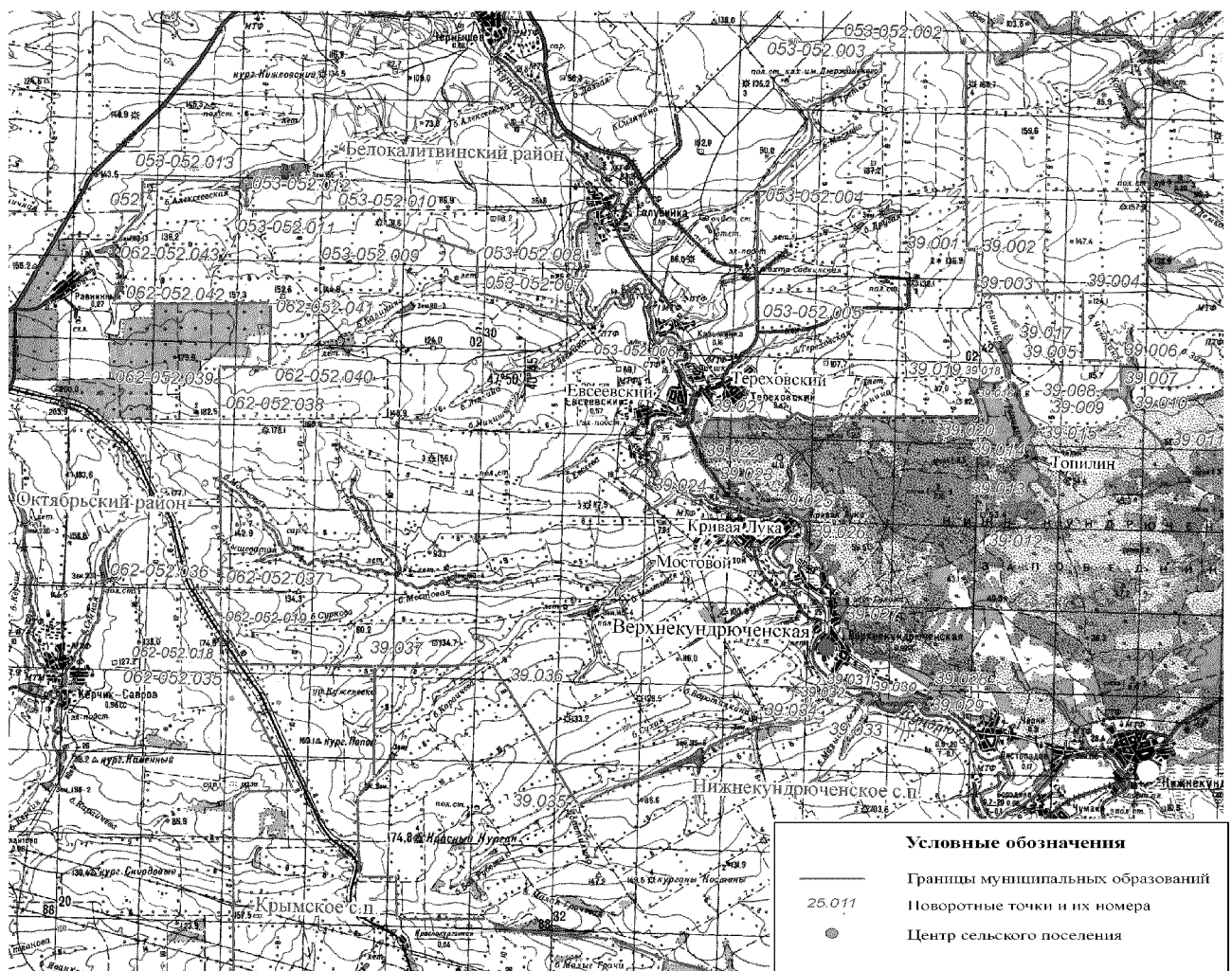
Приложение 4

к Областному закону «О внесении изменений
в Областной закон «Об установлении границ
и наделении соответствующим статусом
муниципального образования «Усть-Донецкий район»
и муниципальных образований в его составе»

«Приложение 7

к Областному закону «Об установлении границ
и наделении соответствующим статусом
муниципального образования «Усть-Донецкий район»
и муниципальных образований в его составе»

КАРТА-СХЕМА ГРАНИЦЫ МУНИЦИПАЛЬНОГО ОБРАЗОВАНИЯ «ВЕРХНЕКУНДРЮЧЕНСКОЕ СЕЛЬСКОЕ ПОСЕЛЕНИЕ»



».

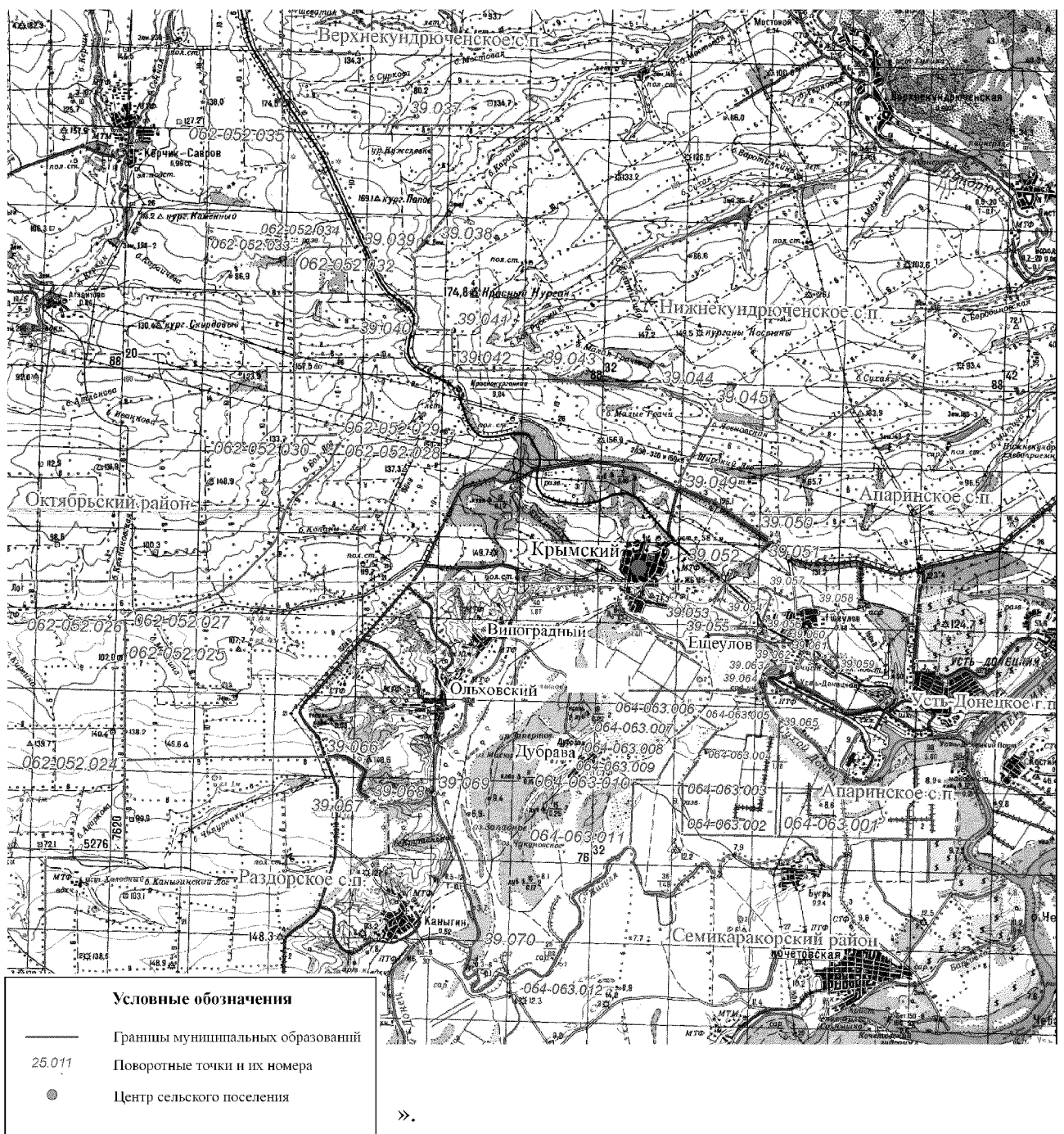
Приложение 5

к Областному закону «О внесении изменений
в Областной закон «Об установлении границ
и наделении соответствующим статусом
муниципального образования «Усть-Донецкий район»
и муниципальных образований в его составе»

«Приложение 9

к Областному закону «Об установлении границ
и наделении соответствующим статусом
муниципального образования «Усть-Донецкий район»
и муниципальных образований в его составе»

КАРТА-СХЕМА ГРАНИЦЫ МУНИЦИПАЛЬНОГО ОБРАЗОВАНИЯ «КРЫМСКОЕ СЕЛЬСКОЕ ПОСЕЛЕНИЕ»



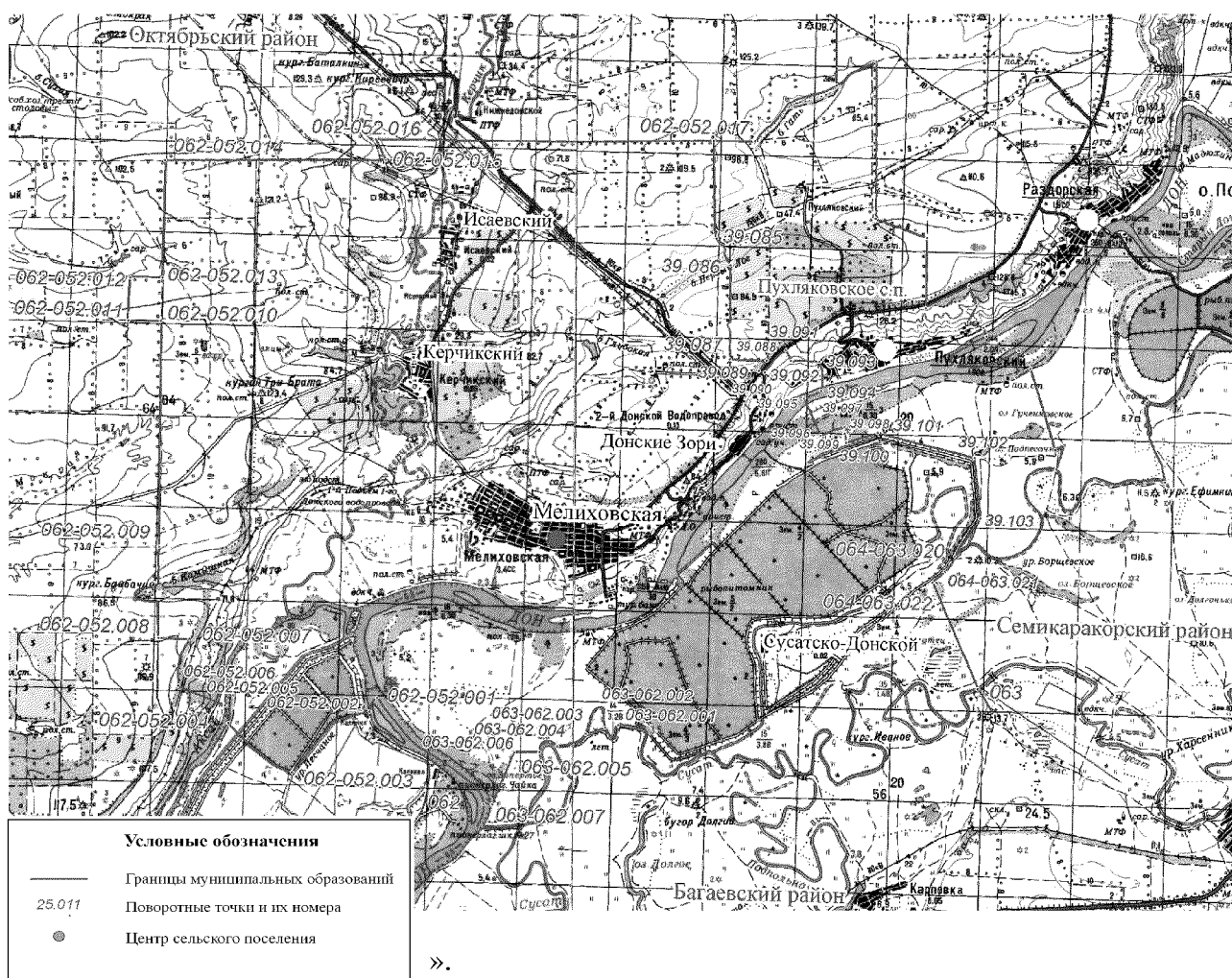
Приложение 6

к Областному закону «О внесении изменений
в Областной закон «Об установлении границ
и наделении соответствующим статусом
муниципального образования «Усть-Донецкий район»
и муниципальных образований в его составе»

«Приложение 11

к Областному закону «Об установлении границ
и наделении соответствующим статусом
муниципального образования «Усть-Донецкий район»
и муниципальных образований в его составе»

КАРТА-СХЕМА ГРАНИЦЫ МУНИЦИПАЛЬНОГО ОБРАЗОВАНИЯ «МЕЛИХОВСКОЕ СЕЛЬСКОЕ ПОСЕЛЕНИЕ»



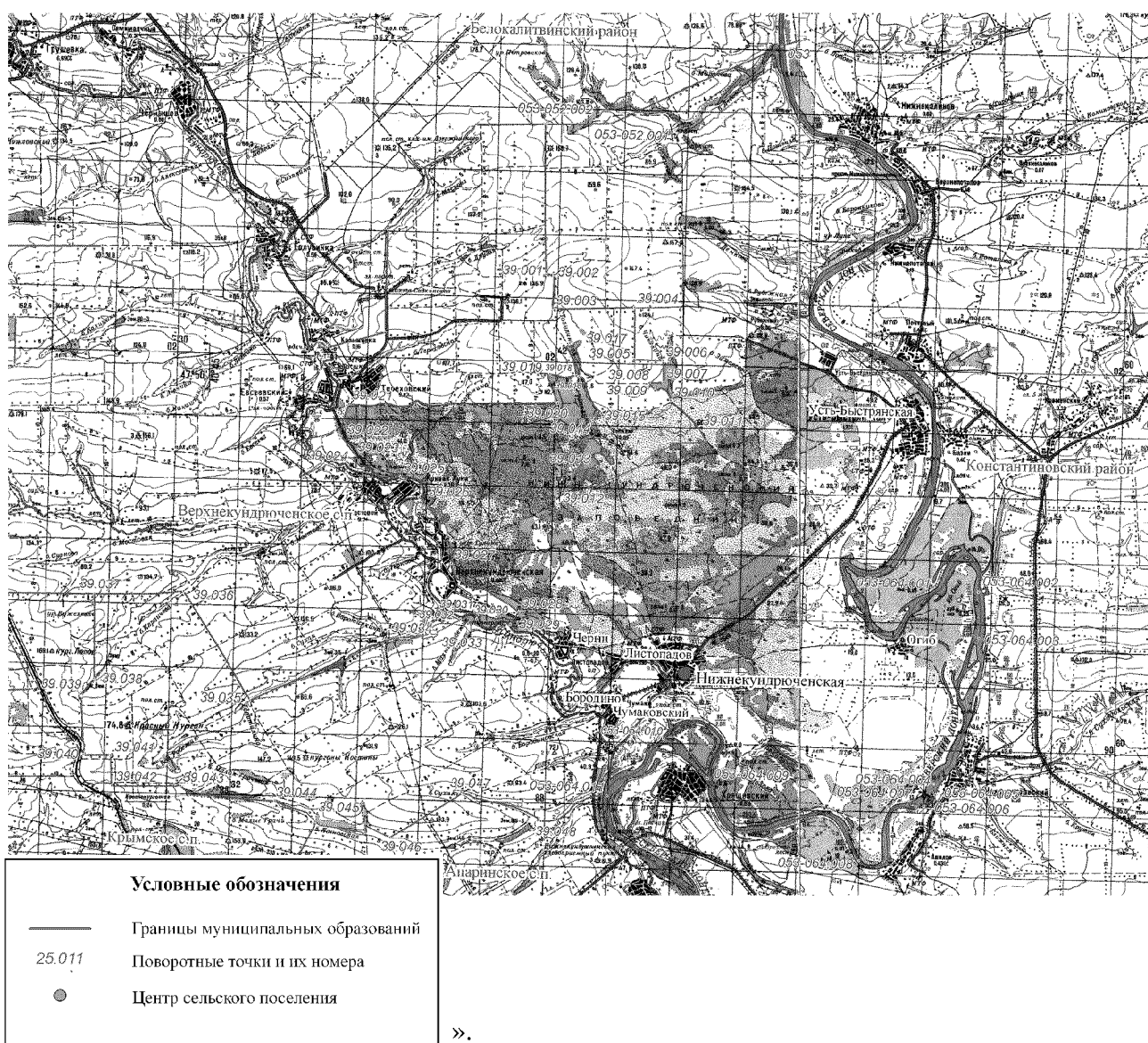
Приложение 7

к Областному закону «О внесении изменений
в Областной закон «Об установлении границ
и наделении соответствующим статусом
муниципального образования «Усть-Донецкий район»
и муниципальных образований в его составе»

«Приложение 13

к Областному закону «Об установлении границ
и наделении соответствующим статусом
муниципального образования «Усть-Донецкий район»
и муниципальных образований в его составе»

КАРТА-СХЕМА ГРАНИЦЫ МУНИЦИПАЛЬНОГО ОБРАЗОВАНИЯ «НИЖНЕКУНДРЮЧЕНСКОЕ СЕЛЬСКОЕ ПОСЕЛЕНИЕ»



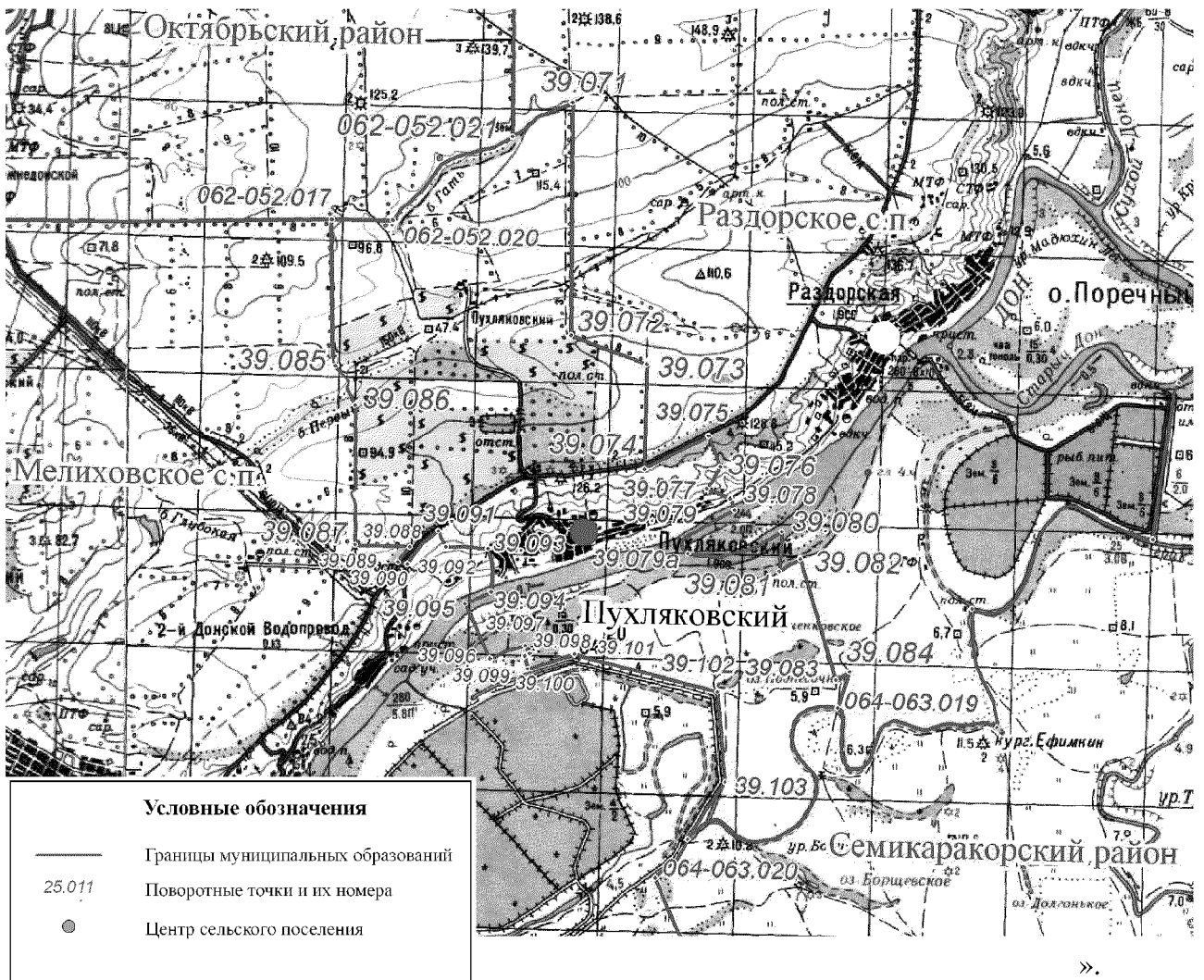
Приложение 8

к Областному закону «О внесении изменений в Областной закон «Об установлении границ и наделении соответствующим статусом муниципального образования «Усть-Донецкий район» и муниципальных образований в его составе»

«Приложение 15

к Областному закону «Об установлении границ и наделении соответствующим статусом муниципального образования «Усть-Донецкий район» и муниципальных образований в его составе»

**КАРТА-СХЕМА ГРАНИЦЫ МУНИЦИПАЛЬНОГО ОБРАЗОВАНИЯ
«ПУХЛЯКОВСКОЕ СЕЛЬСКОЕ ПОСЕЛЕНИЕ»**



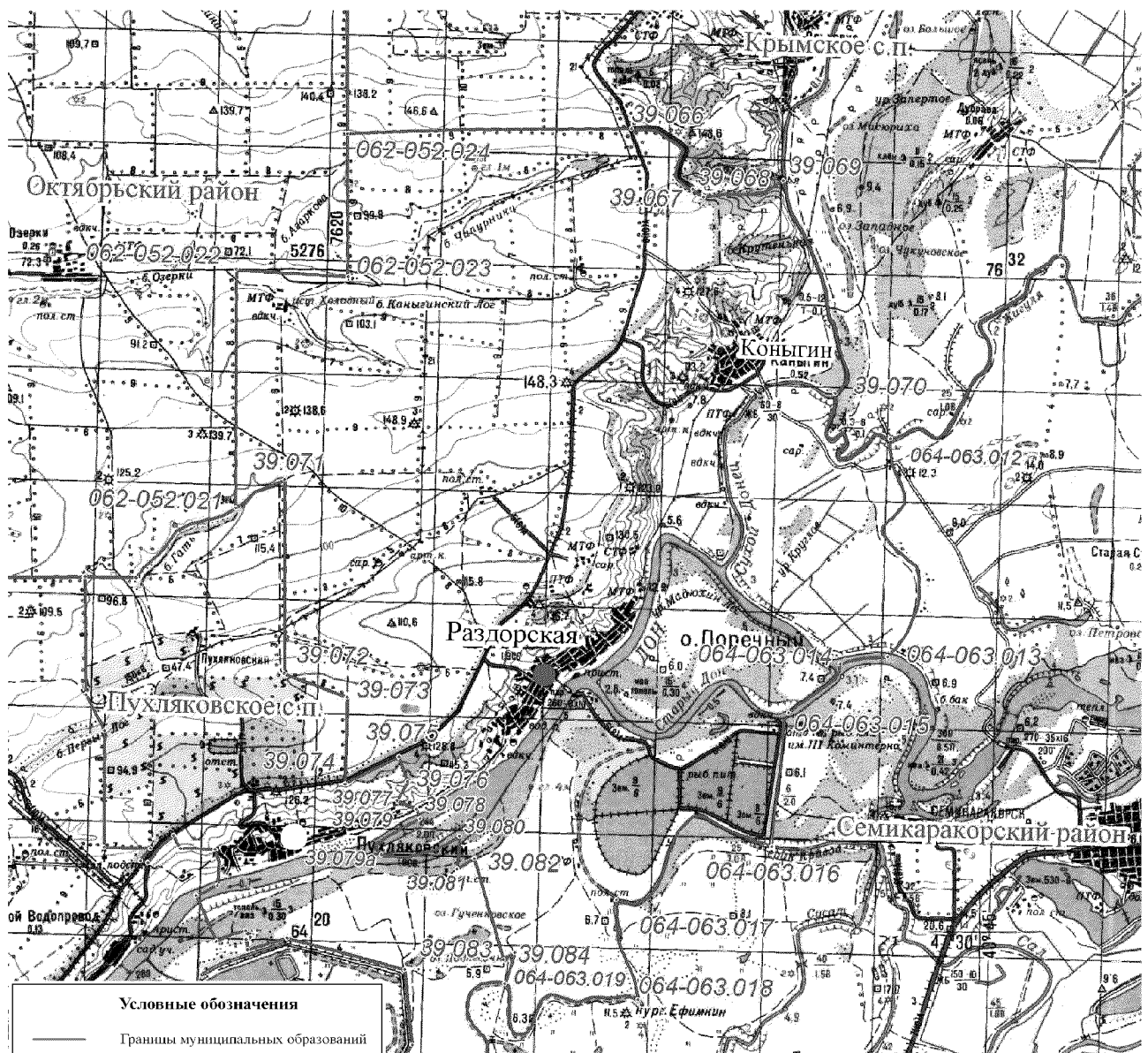
Приложение 9

к Областному закону «О внесении изменений в Областной закон «Об установлении границ и наделении соответствующим статусом муниципального образования «Усть-Донецкий район» и муниципальных образований в его составе»

«Приложение 17

к Областному закону «Об установлении границ и наделении соответствующим статусом муниципального образования «Усть-Донецкий район» и муниципальных образований в его составе»

**КАРТА-СХЕМА ГРАНИЦЫ МУНИЦИПАЛЬНОГО ОБРАЗОВАНИЯ
«РАЗДОРСКОЕ СЕЛЬСКОЕ ПОСЕЛЕНИЕ»**



».