



ПРАВИТЕЛЬСТВО РОСТОВСКОЙ ОБЛАСТИ

ПОСТАНОВЛЕНИЕ

от 06.04.2020 № 273

г. Ростов-на-Дону

Об установлении зон охраны объекта культурного наследия регионального значения «Мельница» и утверждении требований к градостроительным регламентам в границах территорий данных зон

В соответствии с Федеральным законом от 25.06.2002 № 73-ФЗ «Об объектах культурного наследия (памятниках истории и культуры) народов Российской Федерации», Положением о зонах охраны объектов культурного наследия (памятников истории и культуры) народов Российской Федерации, утвержденным постановлением Правительства Российской Федерации от 12.09.2015 № 972, Областным законом от 02.03.2015 № 334-ЗС «Об объектах культурного наследия (памятниках истории и культуры) в Ростовской области», на основании проекта зон охраны объекта культурного наследия регионального значения «Мельница», расположенного по адресу: Ростовская область, Белокалитвинский район, х. Анновка, заключения государственной историко-культурной экспертизы от 25.09.2019 Правительство Ростовской области **п о с т а н о в л я е т:**

1. Установить зоны охраны объекта культурного наследия регионального значения «Мельница» (регистрационный номер в едином государственном реестре объектов культурного наследия (памятников истории и культуры) народов Российской Федерации – 611510363230005), расположенного по адресу: Ростовская область, Белокалитвинский район, х. Анновка, согласно приложению № 1.

2. Утвердить требования к градостроительным регламентам в границах территорий зон охраны объекта культурного наследия регионального значения «Мельница», расположенного по адресу: Ростовская область, Белокалитвинский район, х. Анновка, согласно приложению № 2.

3. Определить, что держателем оригинала проекта зон охраны объекта культурного наследия регионального значения «Мельница», расположенного по адресу: Ростовская область, Белокалитвинский район, х. Анновка является комитет по охране объектов культурного наследия Ростовской области.

4. Настоящее постановление вступает в силу со дня его официального опубликования.

5. Контроль за выполнением настоящего постановления возложить на первого заместителя Губернатора Ростовской области Гуськова И.А.

Губернатор
Ростовской области



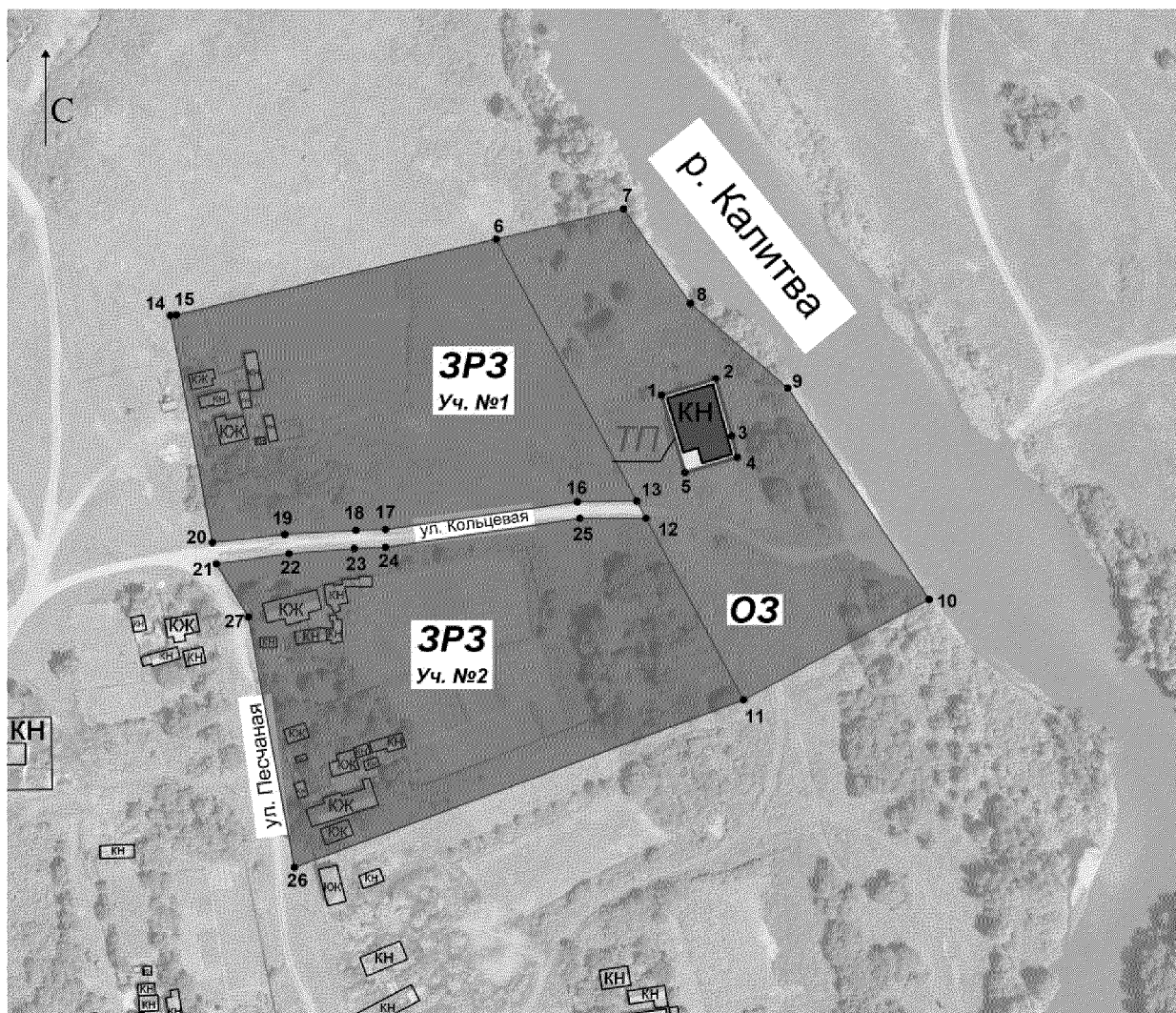
В.Ю. Голубев

Постановление вносит
комитет по охране объектов
культурного наследия
Ростовской области

Приложение № 1
к постановлению
Правительства
Ростовской области
от 06.04.2020 № 273


ЗОНЫ
охраны объекта культурного наследия
регионального значения «Мельница», расположенного
по адресу: Ростовская область, Белокалитвинский район, х. Анновка

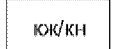
1. Графическое описание
местоположения границ зон охраны
объекта культурного наследия регионального
значения «Мельница», расположенного по адресу:
Ростовская область, Белокалитвинский район, х. Анновка




Условные обозначения:

Застройка

 – объект культурного наследия регионального значения «Мельница», расположенный по адресу: Ростовская область, Белокалитвинский район, х. Анновка (далее – объект культурного наследия);


 – окружающая застройка.


Территории и границы

 – территория объекта культурного наследия.

Зоны охраны
объекта культурного наследия

 – охранная зона объекта культурного наследия;

 – зона регулирования застройки и хозяйственной деятельности;

 – характерная точка границ зон охраны и территории объекта культурного наследия.

2. Таблица координат характерных точек
границы охранной зоны объекта культурного наследия

Обозначение (номер) характерной точки	Координаты характерных точек в местной системе координат (МСК 61)	
	X (м)	Y (м)
1	2	3
Внутренний контур		
1	568124.69	2304669.95
2	568130.35	2304688.38
3	568110.92	2304693.84
4	568103.59	2304695.69
5	568098.42	2304677.93
1	568124.69	2304669.95
Внешний контур		
6	568177.80	2304613.74
7	568188.07	2304657.05
8	568156.00	2304679.69
9	568127.16	2304712.81
10	568055.30	2304760.89
11	568021.11	2304697.80
12	568082.85	2304664.68
13	568088.73	2304661.52
6	568177.80	2304613.74

3. Таблица координат характерных точек границы
зоны регулирования застройки и хозяйственной деятельности

Обозначение (номер) характерной точки	Координаты характерных точек в местной системе координат (МСК 61)	
	X (м)	Y (м)
1	2	3
Участок № 1		
14	568151.85	2304502.97
15	568152.03	2304505.05
6	568177.80	2304613.74
13	568088.73	2304661.52
16	568088.52	2304641.37
17	568079.09	2304576.14
18	568078.79	2304566.05
19	568077.38	2304541.90
20	568074.64	2304517.31
14	568151.85	2304502.97

1	2	3
Участок № 2		
21	568067.34	2304518.67
22	568070.83	2304543.31
23	568072.61	2304565.52
24	568072.98	2304576.14
25	568082.85	2304642.19
12	568082.85	2304664.68
11	568021.11	2304697.80
26	567964.17	2304545.18
27	568049.25	2304529.54
21	568067.34	2304518.67

Начальник управления
документационного обеспечения
Правительства Ростовской области



Т.А. Родионченко

Приложение № 2
к постановлению
Правительства
Ростовской области
от 06.04.2020 № 273

ТРЕБОВАНИЯ

к градостроительным регламентам в границах
территорий зон охраны объекта культурного наследия
регионального значения «Мельница», расположенного по адресу:
Ростовская область, Белокалитвинский район, х. Анновка

1. Требования к градостроительным регламентам
в границах территории охранной зоны объекта культурного
наследия регионального значения «Мельница», расположенного
по адресу: Ростовская область, Белокалитвинский район, х. Анновка

1.1. Запрещается:

строительство объектов капитального строительства, за исключением применения специальных мер, направленных на сохранение и восстановление (регенерацию) историко-градостроительной среды объекта культурного наследия (восстановление, воссоздание, восполнение частично или полностью утраченных элементов и (или) характеристик историко-градостроительной среды);

размещение некапитальных сооружений, в том числе павильонов, киосков, навесов и других;

изменение рельефа, кроме мероприятий по инженерной защите территорий;

организация стоков ливневых, талых и загрязненных вод в сторону территории объекта культурного наследия регионального значения «Мельница», расположенного по адресу: Ростовская область, Белокалитвинский район, х. Анновка (далее – объект культурного наследия);

размещение площадок для мусоросборников, контейнеров для отходов вокруг объекта культурного наследия;

возведение любых доминирующих элементов: вышек и антенн телекоммуникаций, базовых станций, антенных мачт и мачт освещения, высоковольтных линий электропередач, труб и другого;

размещение и установка любых экранирующих сооружений, рекламы, рекламных конструкций, баннеров, растяжек.

1.2. Разрешается:

восстановление, воссоздание, восполнение утраченного объекта культурного наследия и элементов историко-градостроительной среды по специально выполненным проектам на основании комплексных историко-архитектурных исследований;

осуществление мер, направленных на сохранение или улучшение гидрогеологических и экологических условий, необходимых для обеспечения сохранности объекта культурного наследия;

проведение работ по инженерной защите территорий, устройство сооружений водоотведения с целью не допустить попадания ливневых и талых вод на территорию объекта культурного наследия;

проведение работ по укреплению склонов;

прокладка и строительство новых линий инженерных сетей (теплоснабжения, газоснабжения, водоснабжения, водоотведения, электроснабжения) подземным способом с последующим благоустройством;

обеспечение качественного освещения прилегающей территории, в том числе путем размещения отдельно стоящего оборудования освещения;

размещение и установка информационных табличек и стендов, адресных указателей, дорожных знаков, памятных знаков, другой историко-культурной информации высотой не более 2,0 метра и площадью информационного поля не более 1 кв. метра;

строительство мостов и дорог с твердым покрытием, устройство дорожной разметки, установка дорожных знаков;

строительство некапитальных объектов рекреационного назначения (для пеших маршрутов, отдыха, рыбалки), не нарушающих визуальное восприятие объекта культурного наследия;

проведение работ по озеленению, регулированию и санации зеленых насаждений в целях обеспечения визуального восприятия объекта культурного наследия;

проведение агротехнических мероприятий по уходу за зелеными насаждениями.

2. Требования

к градостроительным регламентам в границах территории зоны регулирования застройки и хозяйственной деятельности

2.1. Запрещается:

применение для отделки фасадов объектов капитального и некапитального строительства, выходящих на улицы и территории общего пользования, пластика, сайдинга, шлакоблоков, железобетонных, композитных и других панелей, материалов, не свойственных исторической застройке;

устройство односкатных кровель и кровель с уклоном более 40 градусов на объектах капитального и некапитального строительства;

применение ярких, контрастных цветов максимальной насыщенности в окраске и отделке фасадов;

установка ограждений из бетонных плит, металлопрофиля (за исключением имитирующего природные материалы с учетом заполнения металлопрофилем не более 80 процентов от общей площади ограждения и наличия в ограждении кирпичных (каменных, деревянных) колонн);

использование в окраске и отделке ограждений ярких и насыщенных цветов;

размещение на фасадах зданий, выходящих на дороги общего пользования, наружных блоков вентиляции и кондиционирования, вентиляционных труб, систем газоснабжения и другого технологического оборудования;

установка рекламных конструкций на парадных фасадах зданий;

строительство промышленных предприятий, других объектов промышленности, в том числе производственного назначения, загрязняющих окружающую среду.

2.2. Разрешается:

реконструкция и капитальный ремонт объектов капитального строительства с сохранением объемных и композиционных характеристик и использованием стилистических приемов оформления фасадов и кровель в увязке со стилем объекта культурного наследия:

применение в отделке фасадов керамического и силикатного кирпича, штукатурки с последующей окраской, дерева и других природных или имитирующих природные материалы;

снос (демонтаж) объектов капитального строительства, не представляющих историко-культурной ценности, или их реконструкция с использованием исторических стилистических приемов оформления фасадов и кровель;

хозяйственная деятельность (полевые и огородные работы), если эта деятельность не наносит ущерб и не искажает визуальное восприятие объекта культурного наследия;

капитальный ремонт и реконструкция существующих объектов инженерной инфраструктуры;

прокладка и строительство новых линий инженерных сетей (теплоснабжения, газоснабжения, водоснабжения, водоотведения) подземным способом с восстановлением существующего покрытия и благоустройства;

прокладка и строительство новых линий инженерных сетей (электроснабжения, связи) надземным и наземным способами при условии обеспечения сохранности и визуального восприятия объекта культурного наследия;

проведение работ по озеленению, регулированию и санации зеленых насаждений в целях обеспечения визуального восприятия объекта культурного наследия;

проведение агротехнических мероприятий по уходу за зелеными насаждениями;

реконструкция и строительство объектов капитального строительства с ограничением:

высота проектируемых зданий не должна превышать 6,0 метра от основной отметки земли до верха конька скатной кровли;

силуэт – парадные фасады зданий, выходящих на дороги общего пользования, должны завершаться скатными крышами (двухскатные, четырехскатные с уклоном от 20 до 40 градусов);

фасады – оштукатурены, окрашены или выполнены из керамического или силикатного кирпича, а также других природных материалов, допускается применение в облицовке фасадов материалов, имитирующих натуральные (камень, кирпич, дерево);

цвет – в увязке с окружающей застройкой и объектом культурного наследия (белый, бежевый, светло-серый, голубой).

Начальник управления
документационного обеспечения
Правительства Ростовской области



Т.А. Родионченко