



ПРАВИТЕЛЬСТВО РОСТОВСКОЙ ОБЛАСТИ

ПОСТАНОВЛЕНИЕ

от 22.06.2020 № 577

г. Ростов-на-Дону

Об установлении зон охраны объекта культурного наследия регионального значения «Богородицкая православная церковь» и утверждении требований к градостроительным регламентам в границах территорий данных зон

В соответствии с Федеральным законом от 25.06.2002 № 73-ФЗ «Об объектах культурного наследия (памятниках истории и культуры) народов Российской Федерации», Положением о зонах охраны объектов культурного наследия (памятников истории и культуры) народов Российской Федерации, утвержденным постановлением Правительства Российской Федерации от 12.09.2015 № 972, Областным законом от 02.03.2015 № 334-ЗС «Об объектах культурного наследия (памятниках истории и культуры) в Ростовской области», на основании проекта зон охраны объекта культурного наследия регионального значения «Богородицкая православная церковь», заключения государственной историко-культурной экспертизы от 06.10.2019 Правительство Ростовской области **п о с т а н о в л я е т:**

1. Установить зоны охраны объекта культурного наследия регионального значения «Богородицкая православная церковь» (регистрационный номер в едином государственном реестре объектов культурного наследия (памятников истории и культуры) народов Российской Федерации – 611610454290005) согласно приложению № 1.

2. Утвердить требования к градостроительным регламентам в границах территорий зон охраны объекта культурного наследия регионального значения «Богородицкая православная церковь» согласно приложению № 2.

3. Принять к сведению, что объект культурного наследия регионального значения «Богородицкая православная церковь» имеет:

3.1. Адрес в соответствии с постановлением Главы Администрации Ростовской области от 14.03.1994 № 69 «О принятии на государственную охрану памятников истории и культуры области»: Ростовская область, Усть-Донецкий район, х. Каньгин.

3.2. Адрес в соответствии со сведениями, содержащимися в едином государственном реестре объектов культурного наследия (памятников истории и культуры) народов Российской Федерации: Ростовская область, Усть-Донецкий район, х. Коньгин, пер. Соборный, 24.

4. Определить, что держателем оригинала проекта зон охраны объекта культурного наследия регионального значения «Богородицкая православная церковь» является комитет по охране объектов культурного наследия Ростовской области.

5. Настоящее постановление вступает в силу со дня его официального опубликования.

6. Контроль за выполнением настоящего постановления возложить на первого заместителя Губернатора Ростовской области Гуськова И.А.

Губернатор
Ростовской области



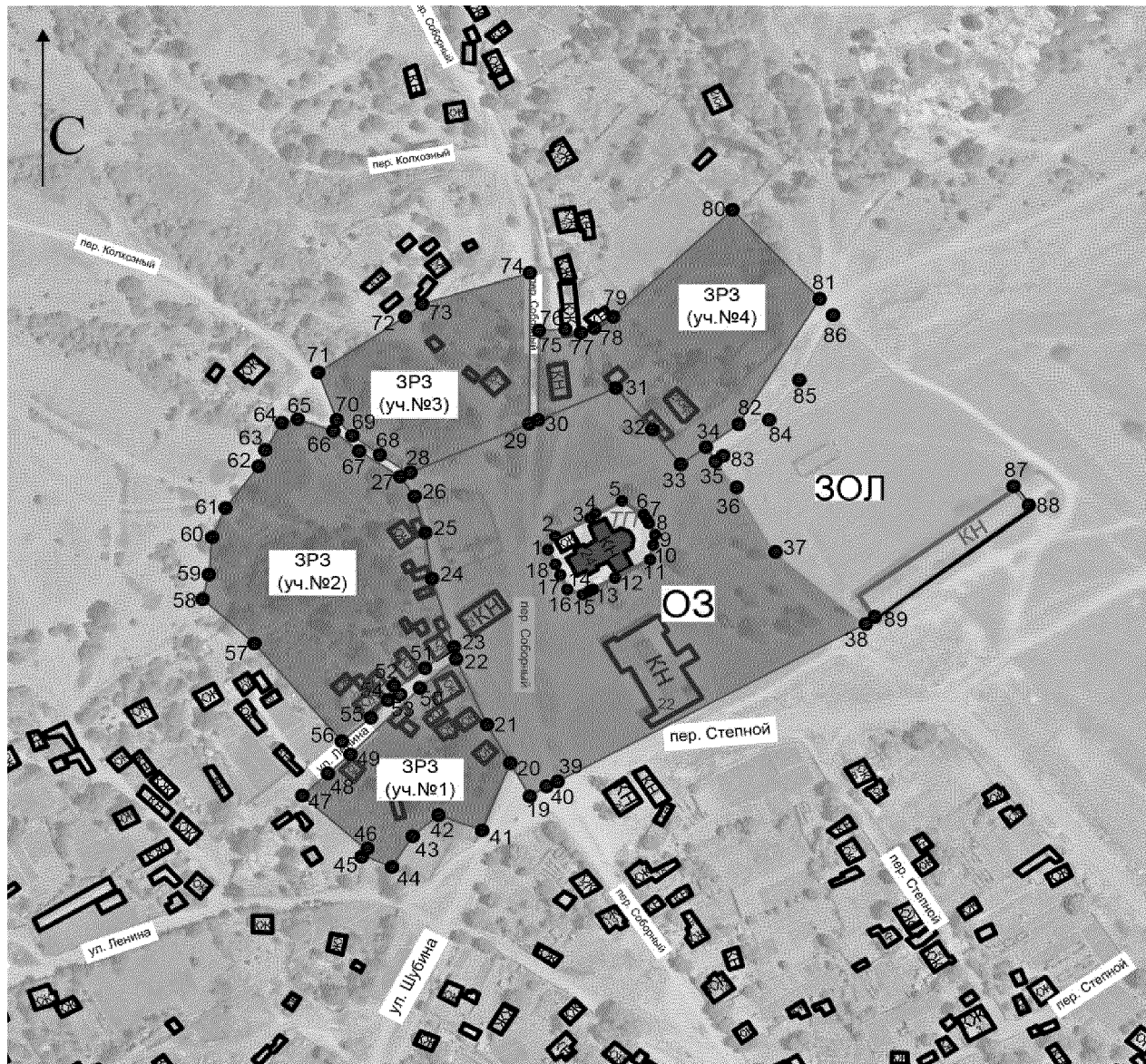
В.Ю. Голубев

Постановление вносит
комитет по охране объектов
культурного наследия
Ростовской области

Приложение № 1
к постановлению
Правительства
Ростовской области
от 22.06.2020 № 577

ЗОНЫ
охраны объекта культурного наследия
регионального значения «Богородицкая православная церковь»

1. Графическое описание
местоположения границ зон охраны
объекта культурного наследия регионального
значения «Богородицкая православная церковь»

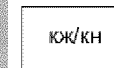


Условные обозначения:

Застройка



– объект культурного наследия регионального значения «Богородицкая православная церковь» (далее – объект культурного наследия);



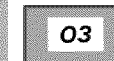
– окружающая застройка.

Территории и границы



– территория объекта культурного наследия.

Зоны охраны
объекта культурного наследия



– охранная зона объекта культурного наследия;



– зона регулирования застройки и хозяйственной деятельности;



– зона охраняемого природного ландшафта;



– характерная точка границ зон охраны и территории объекта культурного наследия.

2. Таблица координат характерных точек
границы охранной зоны объекта культурного наследия

Обозначение (номер) характерной точки	Координаты характерных точек в местной системе координат (МСК 61)	
	X (м)	Y (м)
1	2	3
Внутренний контур		
1	462283.55	2278248.12
2	462289.60	2278251.22
3	462298.32	2278267.29
4	462298.75	2278267.91
5	462305.38	2278279.89
6	462299.28	2278289.14
7	462297.27	2278290.43
8	462295.27	2278291.49
9	462290.23	2278294.05
10	462285.64	2278293.20
11	462279.14	2278291.98
12	462270.94	2278276.88
13	462265.34	2278266.37
14	462264.92	2278265.70
15	462263.44	2278263.07
16	462265.77	2278256.43
17	462272.30	2278253.48
18	462276.97	2278251.34
1	462283.55	2278248.12
Внешний контур		
19	462173.08	2278240.40
20	462187.96	2278231.95
21	462205.20	2278222.03
22	462234.64	2278208.70
23	462239.97	2278207.81
24	462270.66	2278198.37
25	462291.15	2278195.55
26	462307.43	2278190.93
27	462316.30	2278184.83
28	462317.85	2278188.45
29	462339.97	2278240.06
30	462341.66	2278243.99
31	462355.99	2278277.44
32	462337.31	2278292.98
33	462321.75	2278305.15

1	2	3
34	462329.55	2278315.89
35	462323.25	2278320.46
36	462311.47	2278329.18
37	462282.54	2278345.74
38	462250.29	2278384.49
39	462179.75	2278252.32
40	462177.55	2278247.57
19	462173.08	2278240.40

3. Таблица координат характерных точек
границы зоны регулирования застройки и хозяйственной деятельности

Обозначение (номер) характерной точки	Координаты характерных точек в местной системе координат (МСК 61)	
	X (м)	Y (м)
1	2	3
Участок № 1		
22	462234.64	2278208.70
21	462205.20	2278222.03
20	462187.96	2278231.95
41	462157.79	2278219.88
42	462164.68	2278201.19
43	462155.26	2278190.12
44	462141.46	2278181.24
45	462146.78	2278168.32
46	462149.22	2278170.19
47	462173.44	2278142.76
48	462183.26	2278153.76
49	462191.86	2278163.40
50	462221.56	2278193.26
22	462234.64	2278208.70
Участок № 2		
27	462316.30	2278184.83
26	462307.43	2278190.93
25	462291.15	2278195.55
24	462270.66	2278198.37
23	462239.97	2278207.81
51	462230.49	2278195.40
52	462221.38	2278183.48
53	462220.31	2278184.39
54	462216.18	2278179.44
55	462208.25	2278172.16

1	2	3
56	462197.80	2278159.66
57	462241.56	2278122.19
58	462261.42	2278099.98
59	462272.40	2278102.64
60	462289.15	2278104.07
61	462302.25	2278109.79
62	462320.90	2278124.04
63	462328.22	2278126.78
64	462340.37	2278133.96
65	462341.98	2278140.83
66	462336.73	2278156.08
67	462327.70	2278167.12
27	462316.30	2278184.83
Участок № 3		
28	462317.85	2278188.45
68	462326.07	2278176.09
69	462334.69	2278164.24
70	462341.66	2278157.67
71	462362.98	2278149.66
72	462387.86	2278186.91
73	462393.60	2278194.28
74	462407.57	2278240.50
29	462339.97	2278240.06
28	462317.85	2278188.45
Участок № 4		
34	462329.55	2278315.89
33	462321.75	2278305.15
32	462337.31	2278292.98
31	462355.99	2278277.44
30	462341.66	2278243.99
75	462381.71	2278244.28
76	462382.32	2278255.54
77	462380.70	2278262.24
78	462382.78	2278268.02
79	462387.86	2278276.11
80	462435.79	2278327.38
81	462395.87	2278364.76
82	462339.80	2278330.00
34	462329.55	2278315.89

4. Таблица координат характерных точек
границы зоны охраняемого природного ландшафта

Обозначение (номер) характерной точки	Координаты характерных точек в местной системе координат (МСК 61)	
	X (м)	Y (м)
1	2	3
35	462323.25	2278320.46
83	462325.25	2278322.81
84	462341.70	2278343.07
85	462359.52	2278355.98
86	462388.64	2278370.42
87	462311.97	2278447.86
88	462303.46	2278454.51
89	462253.46	2278388.28
38	462250.29	2278384.49
37	462282.54	2278345.74
36	462311.47	2278329.18
35	462323.25	2278320.46

Заместитель начальника
управления документационного
обеспечения Правительства
Ростовской области – начальник
отдела нормативных документов



В.В. Сечков

ТРЕБОВАНИЯ

к градостроительным регламентам в границах
территорий зон охраны объекта культурного наследия
регионального значения «Богородицкая православная церковь»

1. Требования

к градостроительным регламентам
в границах территории охранной зоны объекта культурного
наследия регионального значения «Богородицкая православная церковь»

1.1. Запрещается:

строительство объектов капитального строительства, за исключением применения специальных мер, направленных на сохранение и восстановление (регенерацию) историко-градостроительной и (или) природной среды объекта культурного наследия регионального значения «Богородицкая православная церковь» (далее – объект культурного наследия) (восстановление, воссоздание, восполнение частично или полностью утраченных элементов и (или) характеристик историко-градостроительной и (или) природной среды);

размещение некапитальных (временных) построек, киосков, навесов, павильонов (за исключением устанавливаемых на срок проведения публичных мероприятий);

хозяйственная деятельность, нарушающая целостность, сохранность, а также визуальное восприятие объекта культурного наследия;

размещение площадок для мусоросборников, контейнеров для отходов вокруг объекта культурного наследия;

использование строительных технологий, создающих динамические нагрузки и негативное воздействие на объект культурного наследия;

возведение любых доминирующих элементов, вышек и антенн телекоммуникаций, базовых станций, антенных мачт и мачт освещения, труб и другого;

прокладка и строительство новых линий инженерных сетей (теплоснабжения, газоснабжения, водоснабжения, водоотведения, электроснабжения, связи) надземным и наземным способами;

использование активных цветовых решений в отделке объектов инженерной инфраструктуры и линий инженерных коммуникаций;

размещение и установка любых экранирующих сооружений, рекламы, рекламных конструкций, баннеров, растяжек, кроме праздничного и событийного оформления.

1.2. Разрешается:

восстановление, воссоздание, восполнение частично или полностью утраченных объектов и элементов историко-градостроительной среды по специально выполненным проектам на основании комплексных историко-архитектурных исследований;

сохранение существующих градостроительных (планировочных и типологических) характеристик историко-градостроительной среды;

капитальный ремонт и реконструкция объектов капитального строительства без изменения высотных параметров зданий и архитектурно-стилистических решений их фасадов, а также проведение работ с целью приведения в соответствие диссонирующих объектов путем использования в отделке их фасадов архитектурно-стилистических решений сложившейся исторической застройки с применением натуральных и (или) имитирующих натуральные отделочных материалов неярких и не выделяющихся на общем фоне оттенков светлой гаммы, в том числе при окраске стен и кровельном покрытии;

снос (демонтаж) объектов капитального и некапитального строительства, не имеющих историко-архитектурной ценности;

капитальный ремонт и реконструкция существующих объектов инженерной инфраструктуры;

прокладка и строительство новых линий инженерных сетей (теплоснабжения, газоснабжения, водоснабжения, водоотведения, электроснабжения, связи) подземным способом с восстановлением дорожного покрытия и благоустройства;

строительство и ремонт дорог и пешеходных проходов, в том числе реконструкция дорожного покрытия;

хозяйственная деятельность, направленная на сохранение, использование и популяризацию объекта культурного наследия;

благоустройство территории и установка малых архитектурных форм;

проведение агротехнических мероприятий по уходу за зелеными насаждениями;

проведение работ по озеленению, регулированию и санации зеленых насаждений в целях обеспечения визуального восприятия объекта культурного наследия;

размещение и установка информационных табличек и стендов, адресных указателей, дорожных знаков, памятных знаков, другой историко-культурной информации высотой не более 2,0 метра, площадью информационного поля не более 1,0 кв. метра;

размещение отдельно стоящего оборудования освещения;

размещение остановок общественного транспорта при условии обеспечения визуального восприятия объекта культурного наследия;

устройство временных открытых парковок автотранспорта.

2. Требования

к градостроительным регламентам в границах территории зоны регулирования застройки и хозяйственной деятельности

2.1. Запрещается:

применение для отделки фасадов пластика, сайдинга, железобетонных, композитных (за исключением имитирующих природные материалы) и других панелей, бетонных блоков, шлакоблоков и прочих материалов, не свойственных исторической застройке квартала;

применение ярких, контрастных цветов, а также цветов максимальной насыщенности в окраске фасадов;

возведение железобетонных заборов, ограждений из профилированного металла и им подобных глухих заборов на границе с территорией охранной зоны объекта культурного наследия;

применение в окраске ограждений ярких и насыщенных цветов;

устройство односкатных кровель и кровель с уклоном более 40 градусов;

размещение на фасадах зданий, выходящих на дороги общего пользования, наружных блоков вентиляции и кондиционирования, вентиляционных труб, систем газоснабжения и прочего технологического оборудования;

установка рекламных конструкций на фасадах зданий, выходящих на дороги общего пользования, кроме вывесок и адресных указателей;

размещение взрывопожароопасных объектов, объектов с динамическим воздействием;

строительство промышленных предприятий, других объектов промышленности, в том числе производственного назначения, загрязняющих окружающую среду.

2.2. Разрешается:

капитальный ремонт объектов капитального строительства с сохранением объемных и композиционных характеристик и использованием исторических стилистических приемов оформления фасадов и кровель: применение в отделке фасадов керамического и силикатного кирпича и (или) штукатурки с последующей окраской, а также применение других природных материалов;

снос (демонтаж) объектов капитального строительства, не представляющих историко-культурной ценности, или их реконструкция с использованием исторических стилистических приемов оформления фасадов и крыш;

капитальный ремонт и реконструкция дорог и пешеходных проходов, в том числе реконструкция дорожного покрытия;

капитальный ремонт и реконструкция существующих объектов инженерной инфраструктуры;

прокладка и строительство новых линий инженерных сетей надземным (электроснабжения, связи) и подземным (электроснабжения, связи, газоснабжения, водоснабжения, водоотведения, теплоснабжения) способом;

устройство ограждений со стороны улиц с использованием традиционных материалов, архитектурно-исторических элементов и декоративной отделки;

проведение работ по озеленению при условии обеспечения визуального восприятия объекта культурного наследия, исторических элементов застройки, нейтрализация дисгармоничного озеленения путем санации;

реконструкция и строительство объектов капитального строительства с ограничением:

высота проектируемых зданий не должна превышать 6,0 метра от основной отметки земли до верха конька скатной кровли;

силуэт – парадные фасады зданий, выходящих на дороги общего пользования, должны завершаться скатными крышами (двухскатные, четырехскатные с уклоном от 20 до 40 градусов);

фасады – оштукатурены, окрашены или выполнены из керамического, силикатного кирпича или других природных материалов; допускается применение в облицовке фасадов натуральных или имитирующих натуральные материалы: камень, кирпич, дерево и других;

цвет – в увязке с окружающей исторической застройкой.

3. Требования

к градостроительным регламентам в границах территории зоны охраняемого природного ландшафта

3.1. Запрещается:

строительство объектов капитального строительства;

размещение некапитальных сооружений, в том числе павильонов, киосков, навесов;

возведение любых доминирующих элементов, вышек и антенн телекоммуникаций, вышек сотовой связи, базовых станций, антенных мачт и мачт освещения, высоковольтных линий электропередач, труб, рекламных конструкций и другого;

загрязнение почв, грунтовых и подземных вод, поверхностных стоков;

проведение любых геологоразведочных и других видов работ, связанных с добычей полезных ископаемых;

изменение рельефа путем подрезки и подсыпки грунта, кроме мероприятий по инженерной защите территорий;

накопление и размещение отходов производства и потребления, в том числе организация свалок бытового мусора, устройство складов и захоронений ядохимикатов, размещение скотомогильников;

складирование любых веществ, материалов, оборудования;

разведение костров, сжигание сухих листьев и травы, в том числе весенние палы.

3.2. Разрешается:

хозяйственная деятельность, не сопровождающаяся искажением ландшафта;

сохранение сложившегося в охраняемом природном ландшафте соотношения открытых и закрытых пространств в целях обеспечения визуального восприятия объекта культурного наследия в его исторической и природной среде;

снос (демонтаж) объектов капитального и некапитального строительства, не представляющих историко-культурной ценности;

строительство и реконструкция инженерных сетей подземным способом, с последующей рекультивацией нарушенных земель;

размещение информационных табличек, памятников, памятных знаков, другой историко-культурной информации;

проведение специальных агротехнических и других мероприятий;

проведение мероприятий, направленных на обеспечение пожарной безопасности охраняемого природного ландшафта и объекта культурного наследия.

Заместитель начальника
управления документационного
обеспечения Правительства
Ростовской области – начальник
отдела нормативных документов



В.В. Сечков