



ПРАВИТЕЛЬСТВО РОСТОВСКОЙ ОБЛАСТИ

ПОСТАНОВЛЕНИЕ

от 28.12.2020 № 409

г. Ростов-на-Дону

Об установлении публичного сервитута

В соответствии с главой V⁷ Земельного кодекса Российской Федерации, статьей 3⁶ Федерального закона от 25.10.2001 № 137-ФЗ «О введении в действие Земельного кодекса Российской Федерации», постановлениями Правительства Российской Федерации от 24.02.2009 № 160 «О порядке установления охранных зон объектов электросетевого хозяйства и особых условий использования земельных участков, расположенных в границах таких зон», от 26.08.2013 № 736 «О некоторых вопросах установления охранных зон объектов электросетевого хозяйства», постановлением Правительства Ростовской области от 28.09.2020 № 22 «Об утверждении Порядка взаимодействия органов исполнительной власти Ростовской области при установлении публичных сервитутов в отдельных целях», на основании ходатайства публичного акционерного общества «Россети Юг» (ОГРН 1076164009096, ИНН 6164266561) от 14.09.2020 № РЭ03/140920 Правительство Ростовской области **п о с т а н о в л я е т**:

1. Установить публичный сервитут сроком на 49 лет в отношении земельных участков по Перечню согласно приложению № 1 к настоящему постановлению в целях размещения объекта электросетевого хозяйства (линия электропередачи ВЛ 110 кВ «Черкассы-Стычная») и его неотъемлемых технологических частей (далее – публичный сервитут).

2. Утвердить границы публичного сервитута согласно приложению № 2.

3. Определить, что срок, в течение которого использование земельных участков согласно приложению № 1 к настоящему постановлению и (или) расположенных на нем объектов недвижимого имущества в соответствии с их разрешенным использованием будет невозможно или существенно затруднено в связи с осуществлением публичного сервитута, при необходимости устанавливается публичным акционерным обществом «Россети Юг» ежегодно с 1 января по 31 декабря.

4. Определить, что график проведения работ при осуществлении деятельности, для обеспечения которой установлен публичный сервитут в отношении земельных участков, находящихся в государственной или муниципальной собственности и не предоставленных гражданам или юридическим лицам, устанавливается публичным акционерным обществом «Россети Юг» ежегодно с 1 января по 31 декабря.

5. Публичному акционерному обществу «Россети Юг» обеспечить приведение земельных участков, указанных в приложении № 1 к настоящему постановлению, в состояние, пригодное для их использования в соответствии с видом разрешенного использования, в сроки, предусмотренные пунктом 8 статьи 39⁵⁰ Земельного кодекса Российской Федерации.

6. Рекомендовать публичному акционерному обществу «Россети Юг» уведомлять Правительство Ростовской области об изменениях характеристик объекта электросетевого хозяйства (линия электропередачи ВЛ 110 кВ «Черкассы-Стычная») и его неотъемлемых технологических частей, оказывающих влияние на изменение границ охранной зоны данного объекта, в течение 30 дней с даты внесения таких изменений в сведения Единого государственного реестра недвижимости.

7. Министерству имущественных и земельных отношений, финансового оздоровления предприятий, организаций Ростовской области (Осыченко Е.В.) обеспечить выполнение мероприятий, указанных в подпункте 17.2 пункта 17 Порядка взаимодействия органов исполнительной власти Ростовской области при установлении публичных сервитутов в отдельных целях, утвержденного постановлением Правительства Ростовской области от 28.09.2020 № 22.

8. Министерству промышленности и энергетики Ростовской области (Савельев А.В.) обеспечить опубликование настоящего постановления, за исключением приложений к нему, в порядке, установленном для официального опубликования (обнародования) муниципальных правовых актов уставом поселения, городского округа по месту нахождения земельных участков, в отношении которых принято решение об установлении публичного сервитута.

9. Публичный сервитут считается установленным со дня внесения сведений о нем в Единый государственный реестр недвижимости.

10. Настоящее постановление вступает в силу со дня его официального опубликования.

11. Контроль за выполнением настоящего постановления возложить на заместителя Губернатора Ростовской области Скрябина А.Ю.

Губернатор
Ростовской области



В.Ю. Голубев

Постановление вносит
министерство имущественных
и земельных отношений,
финансового оздоровления
предприятий, организаций
Ростовской области

Приложение № 1
к постановлению
Правительства
Ростовской области
от 28.12.2020 № 409

ПЕРЕЧЕНЬ
земельных участков, в отношении
которых устанавливается публичный сервитут

№ п/п	Кадастровый номер земельного участка	Адрес или описание местоположения земельного участка
1	2	3
1.	61:24:0600020:407	Ростовская область, Морозовский район, в границах землепользования реорганизованного с/х предприятия – мясосовхоз «Морозовский», по балке Петровская, юго-западнее поля № 3
2.	61:24:0600020:246	Ростовская область, Морозовский район, в границах землепользования реорганизованного с/х предприятия – мясосовхоз «Морозовский», по балке Петровская, юго-западнее поля № 3
3.	61:24:0600020:208	Ростовская область, Морозовский район, ЗАО «Морозовское»
4.	61:24:0600020:10	Ростовская область, Морозовский район, ЗАО «Морозовское», пашня
5.	61:17:0600005:745	Ростовская область, Константиновский район, ТОО «Стычной»
6.	61:17:0600005:786	Ростовская область, Константиновский район, в границах СПК «Совхоз Стычной», бригада 2, поле Шк, Шк
7.	61:17:0600005:785	Ростовская область, Константиновский район, в границах СПК «Совхоз Стычной», бригада 2, поле Iik
8.	61:17:0600005:787	Ростовская область, Константиновский район, в границах СПК «Совхоз Стычной», бригада 2, поле Шк
9.	61:17:0600005:602	Ростовская область, Константиновский район, в границах СПК «Совхоз Стычной», 1470 м на юго-запад от земельного участка с кадастровым номером 61:17:0070801:105, расположенного в п. Отноженский, ул. Веселая

1	2	3
10.	61:17:0600005:601	Ростовская область, Константиновский район, в границах СПК «Совхоз Стычной», 1420 м на юго-запад от земельного участка с кадастровым номером 61:17:0070801:105, расположенного в п. Отноженский, ул. Веселая
11.	61:17:0600005:600	Ростовская область, Константиновский район, в границах СПК «Совхоз Стычной», 1300 м на юго-запад от земельного участка с кадастровым номером 61:17:0070801:105, расположенного в п. Отноженский, ул. Веселая
12.	61:17:0600005:599	Ростовская область, Константиновский район, в границах СПК «Совхоз Стычной», 1220 м на юго-запад от земельного участка с кадастровым номером 61:17:0070801:105, расположенного в п. Отноженский, ул. Веселая
13.	61:17:0600005:598	Ростовская область, Константиновский район, в границах СПК «Совхоз Стычной», 1140 м на юго-запад от земельного участка с кадастровым номером 61:17:0070801:105, расположенного в п. Отноженский, ул. Веселая
14.	61:17:0600005:597	Ростовская область, Константиновский район, в границах СПК «Совхоз Стычной», 970 м на юго-запад от земельного участка с кадастровым номером 61:17:0070801:105, расположенного в п. Отноженский, ул. Веселая
15.	61:17:0600005:564	Ростовская область, Константиновский район, ТОО «Стычной», отделение № 1, поле V
16.	61:17:0600005:520	Ростовская область, Константиновский район, в 0,3 километра юго-восточнее п. Стычновский
17.	61:17:0600005:494	Ростовская область, Константиновский район
18.	61:17:0600005:215	Ростовская область, Константиновский район, бригада 1, поле II, III, V, Vк, Vкк, VII, VIIк, VIII, VIIIк, X, бригада 2, поле I, IIк, IIIк, IVк, V, Vк, VI, VII, VIIк, VIII, IX, бригада 3, поле I, II, III, IV, V, Vк, VII, VIII, X, бригада 4, поле Iк, II, IIк, III, IVк, V, VI, VIII
19.	61:17:0600005:67	Ростовская область, Константиновский район
20.	61:24:0600018:272	Ростовская область, Морозовский район, х. Александров, 0,3 километра на восток от ул. Молодежной, д. 7
21.	61:24:0600018:265	Ростовская область, Морозовский район, Знаменское сельское поселение, х. Александров, находится примерно 6,2 километра на северо-запад от ул. Центральная, д. 4

1	2	3
22.	61:24:0600018:264	Ростовская область, Морозовский район, Знаменское сельское поселение, х. Александров, находится примерно 6,1 километра на северо-запад от ул. Центральная, д. 4
23.	61:24:0600018:262	Ростовская область, Морозовский район. Местоположение установлено относительно ориентира, расположенного в границах участка. Почтовый адрес ориентира: Ростовская область, Морозовский район, ЗАО «Ленинское», пашня, поле № 26 (156 га)
24.	61:24:0600018:190	Ростовская область, Морозовский район, ЗАО «Ленинское», пашня, поле № 26 (156 га)
25.	61:24:0600018:120	Ростовская область, Морозовский район, ЗАО «Ленинское»
26.	61:24:0600018:81	Ростовская область, Морозовский район, ЗАО «Ленинское», пашня
27.	61:24:0000000:84	Ростовская область, Морозовский район
28.	61:24:0000000:72	Ростовская область, Морозовский район
29.	61:24:0600019:295	Ростовская область, Морозовский район, ЗАО «Правда», пашня на поле № 74
30.	61:24:0600019:291	Ростовская область, Морозовский район, ЗАО «Правда», пашня на поле № 64
31.	61:24:0600019:211	Ростовская область, Морозовский район, ЗАО «Правда»
32.	61:24:0600019:134	Ростовская область, Морозовский район, ЗАО «Правда»
33.	61:24:0600020:11	Ростовская область, Морозовский район, ЗАО «Морозовское», пастбища
34.	61:41:0600001:611	Ростовская область, Цимлянский район, х. Железнодорожный, 300 м по направлению на север от д. 17 по ул. Советской
35.	61:41:0600001:534	Ростовская область, Цимлянский район, в границах ПСХ «Маркинское», бригада 2, участок 13 Инд. ск.

Примечание.

Адреса или описание местоположения земельных участков приведены в соответствии с выписками из Единого государственного реестра недвижимости от 24.09.2020, 25.09.2020, 28.09.2020.

Начальник управления
документационного обеспечения
Правительства Ростовской области

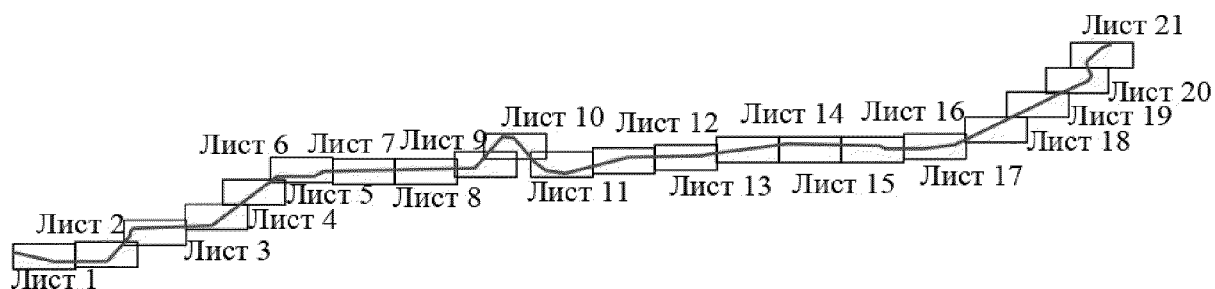


Т.А. Родионченко

Приложение № 2
к постановлению
Правительства
Ростовской области
от 28.12.2020 № 409

ГРАНИЦЫ публичного сервитута

1. Чертеж границ публичного сервитута



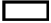
Условное обозначение:

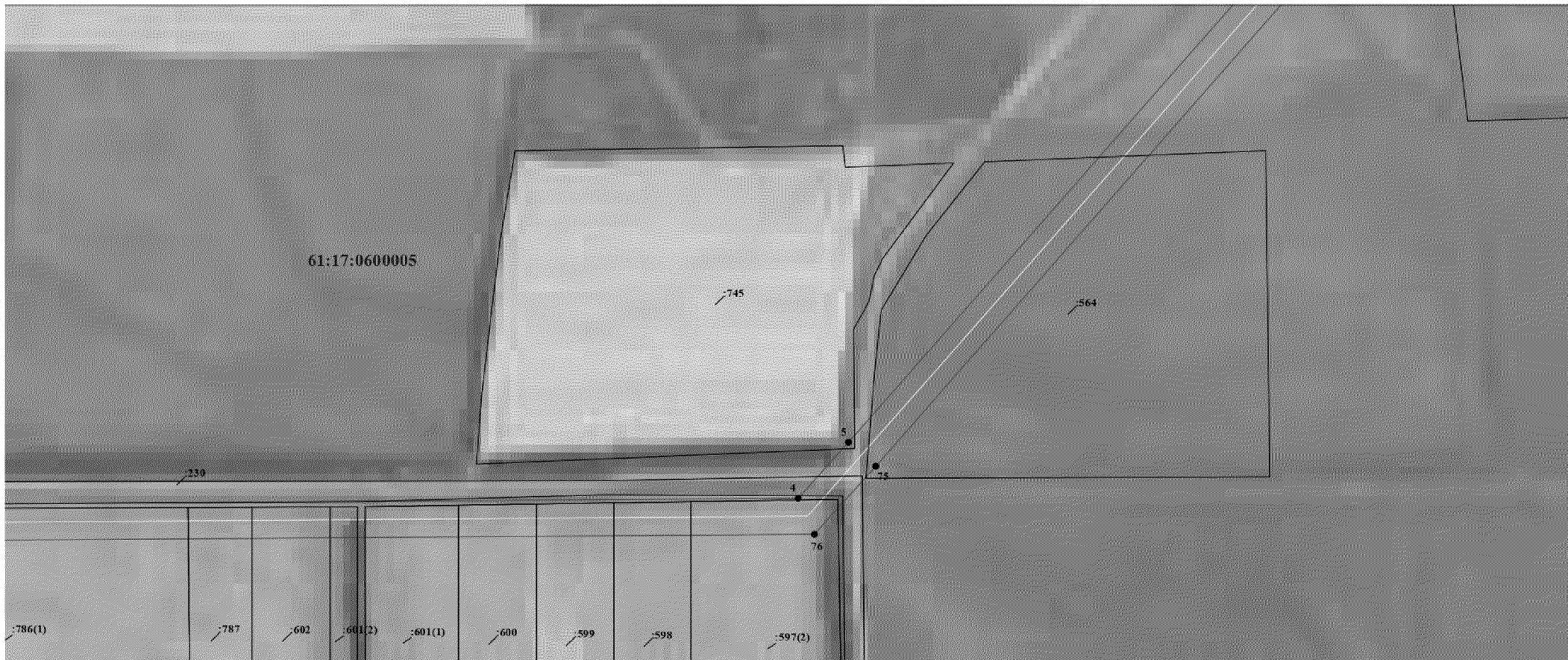
 – граница публичного сервитута.



М 1:5000


Условные обозначения:

- | | |
|--|---|
| 
32 ●
<u>61:01:010000</u>
<u>:1295</u> | – граница публичного сервитута;
– поворотная точка линейного объекта;
– граница и номер кадастрового квартала;
– граница и номер существующего земельного участка. |
|--|---|



М 1:5000

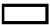
Условные обозначения:

- | | |
|---|---|
|  | – граница публичного сервитута; |
| 32 ● | – поворотная точка линейного объекта; |
| <u>61:01:010000</u> | – граница и номер кадастрового квартала; |
| <u>:1295</u> | – граница и номер существующего земельного участка. |



М 1:5000

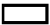
Условные обозначения:

- | | |
|---|---|
|  | – граница публичного сервитута; |
| 32 ● | – поворотная точка линейного объекта; |
| <u>61:01:010000</u> | – граница и номер кадастрового квартала; |
| <u>:1295</u> | – граница и номер существующего земельного участка. |



М 1:5000

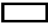
Условные обозначения:

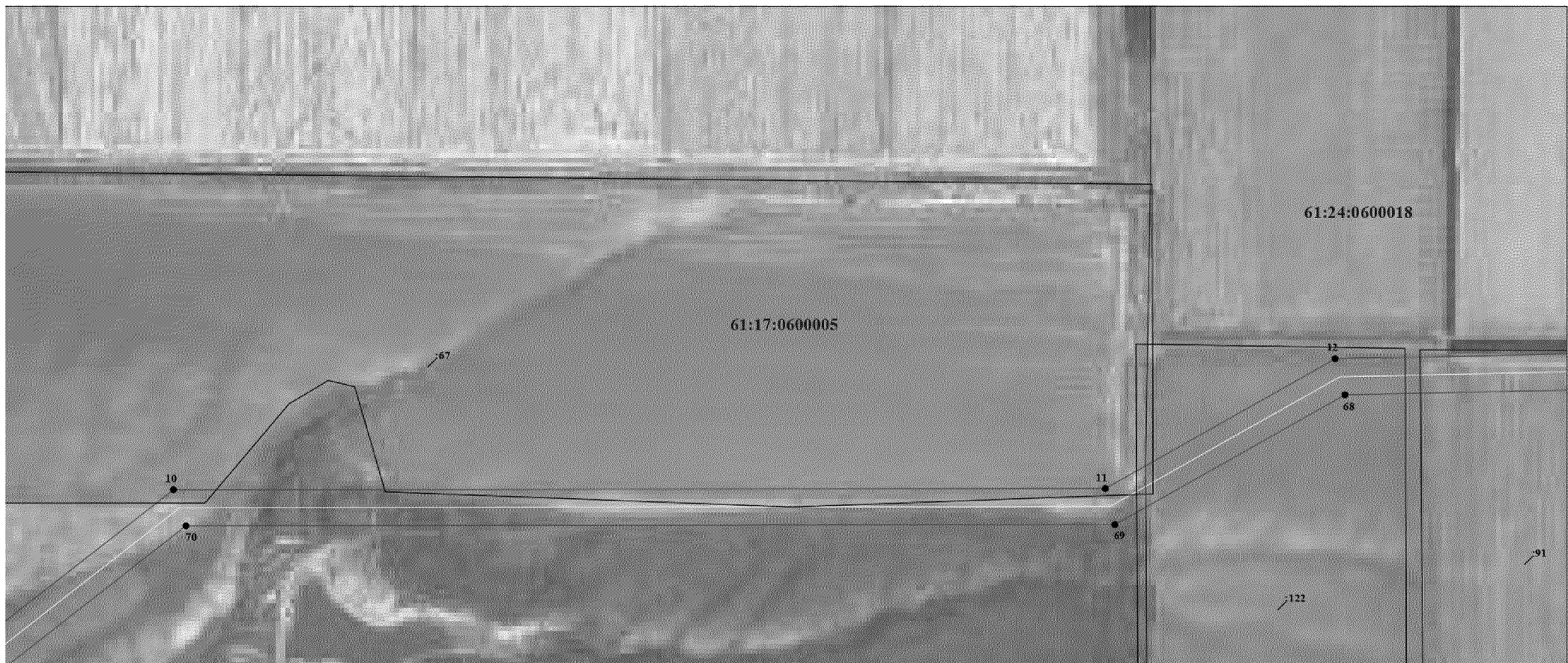
- | | |
|---|---|
|  | – граница публичного сервитута; |
| 32 ● | – поворотная точка линейного объекта; |
| <u>61:01:010000</u> | – граница и номер кадастрового квартала; |
| <u>:1295</u> | – граница и номер существующего земельного участка. |



М 1:5000

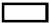
Условные обозначения:

- | | |
|---|---|
|  | – граница публичного сервитута; |
| 32 ● | – поворотная точка линейного объекта; |
| <u>61:01:010000</u> | – граница и номер кадастрового квартала; |
| <u>:1295</u> | – граница и номер существующего земельного участка. |



М 1:5000

Условные обозначения:

- | | |
|---|---|
|  | – граница публичного сервитута; |
| 32 ● | – поворотная точка линейного объекта; |
| <u>61:01:010000</u> | – граница и номер кадастрового квартала; |
| <u>:1295</u> | – граница и номер существующего земельного участка. |



М 1:5000


Условные обозначения:

- | | |
|--|--|
| <div style="border: 1px solid black; width: 20px; height: 10px; margin-bottom: 5px;"></div> 32 ● | – граница публичного сервитута;
– поворотная точка линейного объекта; |
| <u>61:01:010000</u> | – граница и номер кадастрового квартала; |
| <u>:1295</u> | – граница и номер существующего земельного участка. |



М 1:5000


Условные обозначения:

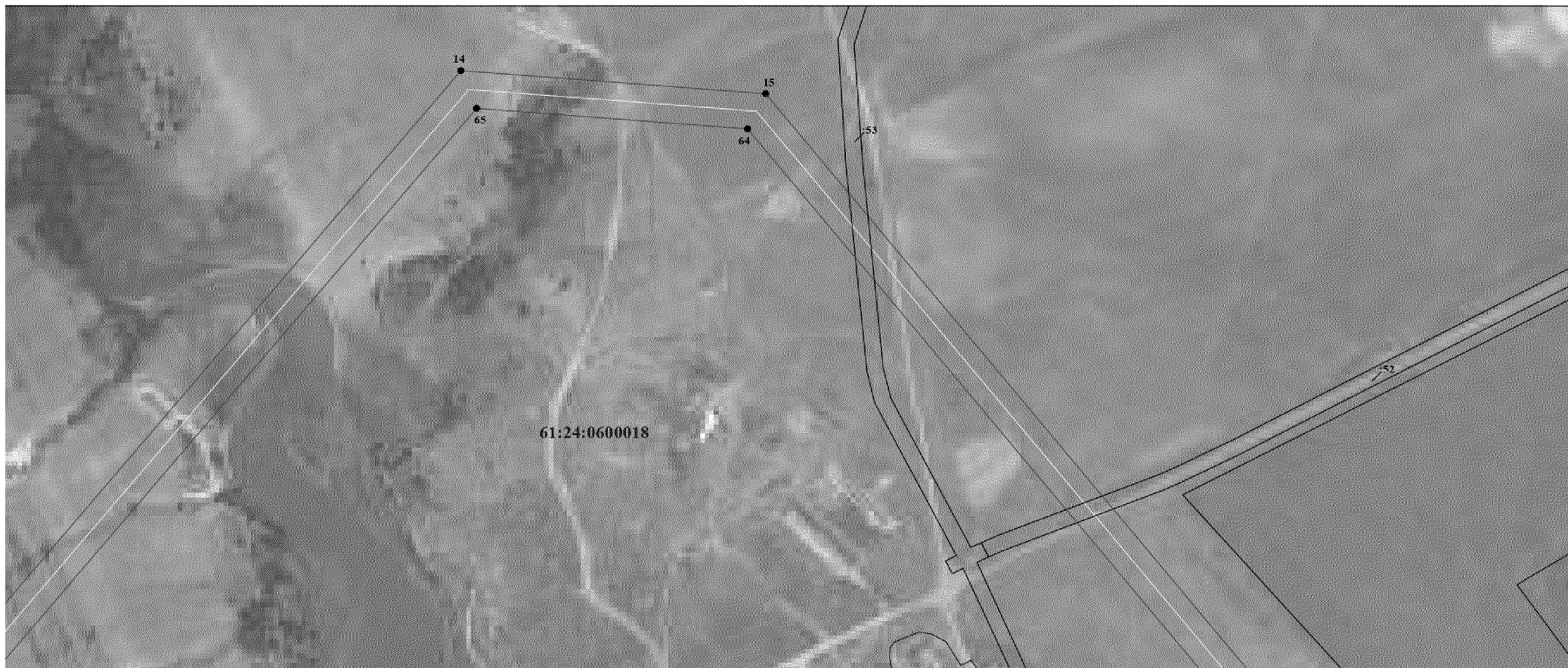
- | | |
|---|---|
|  | – граница публичного сервитута; |
| 32 ● | – поворотная точка линейного объекта; |
| <u>61:01:010000</u> | – граница и номер кадастрового квартала; |
| <u>:1295</u> | – граница и номер существующего земельного участка. |



М 1:5000

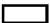
Условные обозначения:

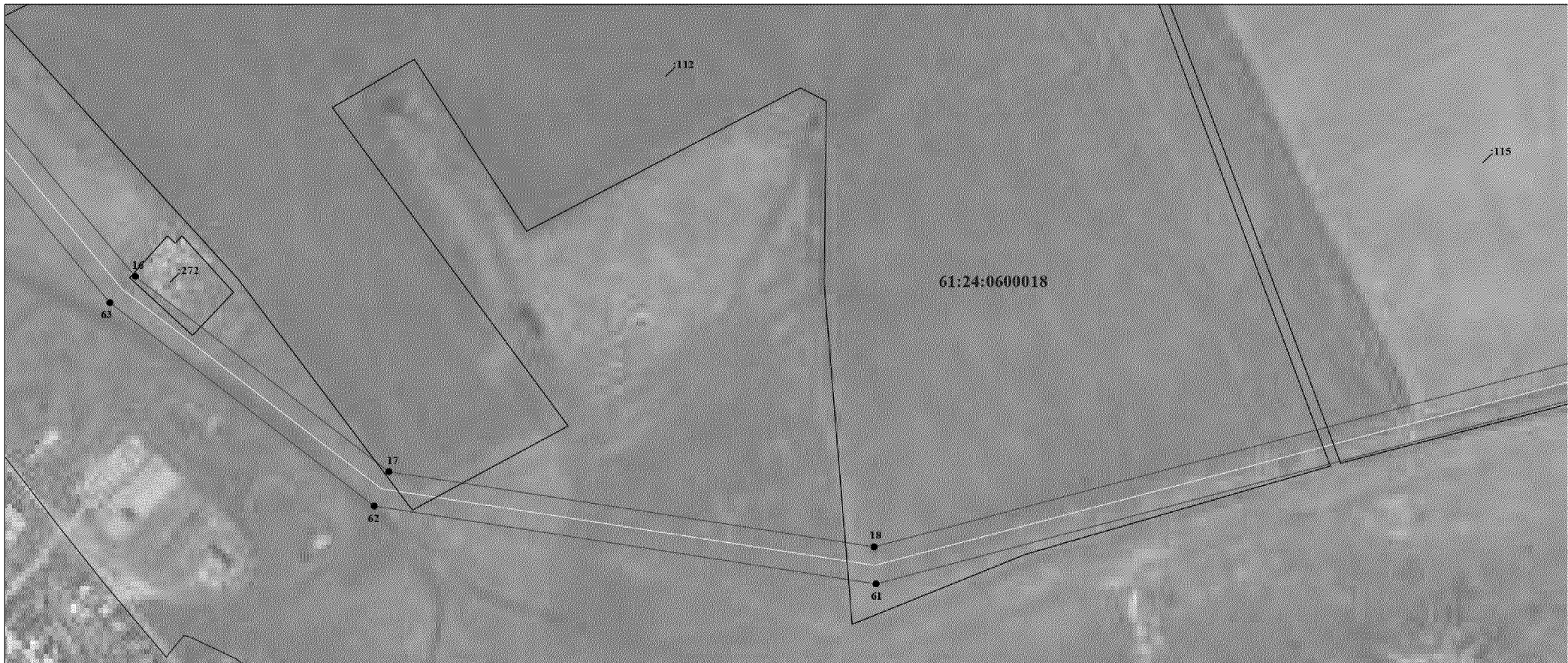
- | | |
|---|---|
|  | – граница публичного сервитута; |
| 32 ● | – поворотная точка линейного объекта; |
| <u>61:01:010000</u> | – граница и номер кадастрового квартала; |
| <u>:1295</u> | – граница и номер существующего земельного участка. |



М 1:5000

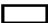
Условные обозначения:

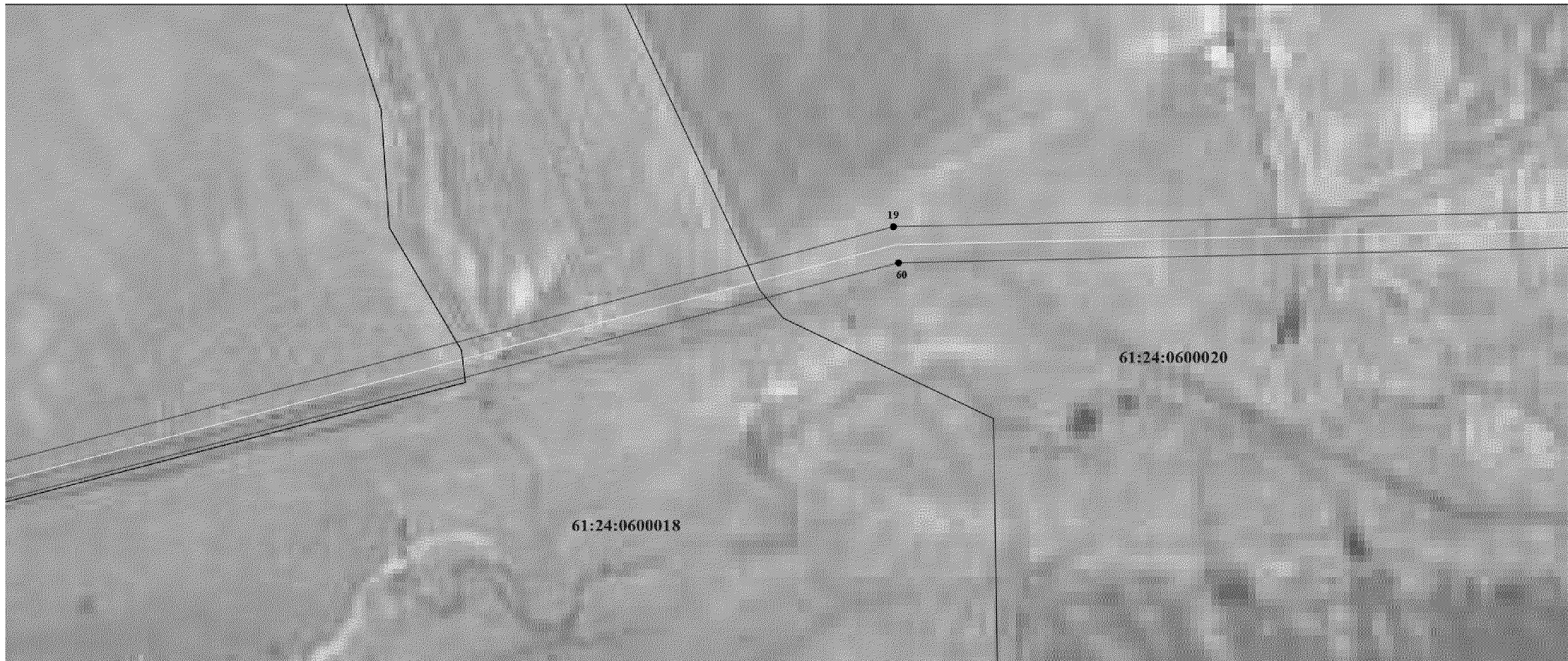
- | | |
|---|---|
|  | – граница публичного сервитута; |
| 32 ● | – поворотная точка линейного объекта; |
| <u>61:01:010000</u> | – граница и номер кадастрового квартала; |
| <u>:1295</u> | – граница и номер существующего земельного участка. |



М 1:5000

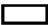
Условные обозначения:

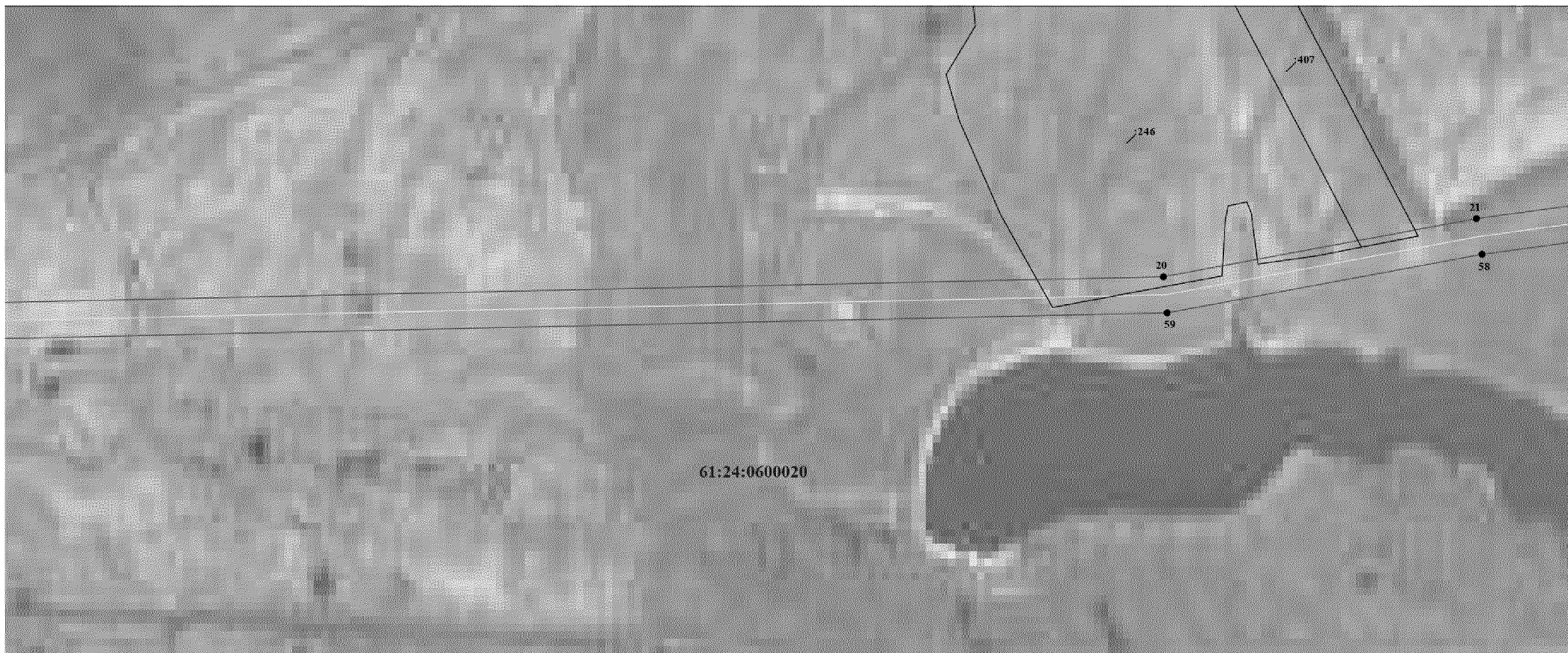
- | | |
|---|---|
|  | – граница публичного сервитута; |
| 32 ● | – поворотная точка линейного объекта; |
| <u>61:01:010000</u> | – граница и номер кадастрового квартала; |
| <u>:1295</u> | – граница и номер существующего земельного участка. |



М 1:5000




Условные обозначения:

- | | |
|---|---|
|  | – граница публичного сервитута; |
| 32 ● | – поворотная точка линейного объекта; |
| <u>61:01:010000</u> | – граница и номер кадастрового квартала; |
| <u>:1295</u> | – граница и номер существующего земельного участка. |



М 1:5000

Условные обозначения:

- | | |
|---|---|
|  | – граница публичного сервитута; |
| 32 ● | – поворотная точка линейного объекта; |
|  | – граница и номер кадастрового квартала; |
|  | – граница и номер существующего земельного участка. |



М 1:5000

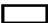
Условные обозначения:

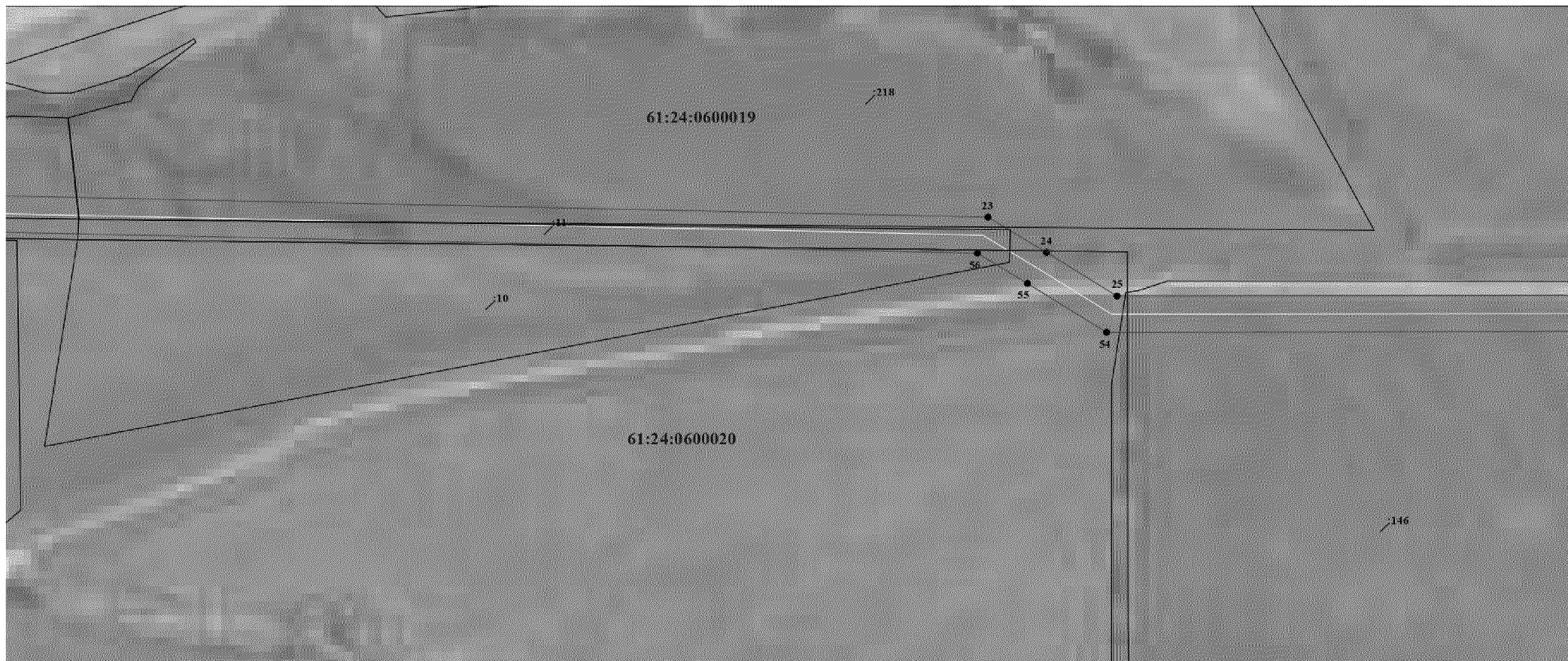
- | | |
|--|--|
| <div style="border: 1px solid black; width: 20px; height: 10px; margin-bottom: 5px;"></div> 32 ● | – граница публичного сервитута;
– поворотная точка линейного объекта; |
| <u>61:01:010000</u> | – граница и номер кадастрового квартала; |
| <u>:1295</u> | – граница и номер существующего земельного участка. |



М 1:5000

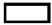
Условные обозначения:

- | | |
|---|---|
|  | – граница публичного сервитута; |
| 32 ● | – поворотная точка линейного объекта; |
| <u>61:01:010000</u> | – граница и номер кадастрового квартала; |
| <u>:1295</u> | – граница и номер существующего земельного участка. |



М 1:5000

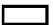
Условные обозначения:

- | | |
|---|---|
|  | – граница публичного сервитута; |
| 32 ● | – поворотная точка линейного объекта; |
| <u>61:01:010000</u> | – граница и номер кадастрового квартала; |
| <u>:1295</u> | – граница и номер существующего земельного участка. |



М 1:5000

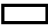
Условные обозначения:

- | | |
|---|---|
|  | – граница публичного сервитута; |
| 32 ● | – поворотная точка линейного объекта; |
| <u>61:01:010000</u> | – граница и номер кадастрового квартала; |
| <u>:1295</u> | – граница и номер существующего земельного участка. |



М 1:5000


Условные обозначения:

- | | |
|---|---|
|  | – граница публичного сервитута; |
| 32 ● | – поворотная точка линейного объекта; |
| <u>61:01:010000</u> | – граница и номер кадастрового квартала; |
| <u>:1295</u> | – граница и номер существующего земельного участка. |



М 1:5000

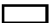
Условные обозначения:

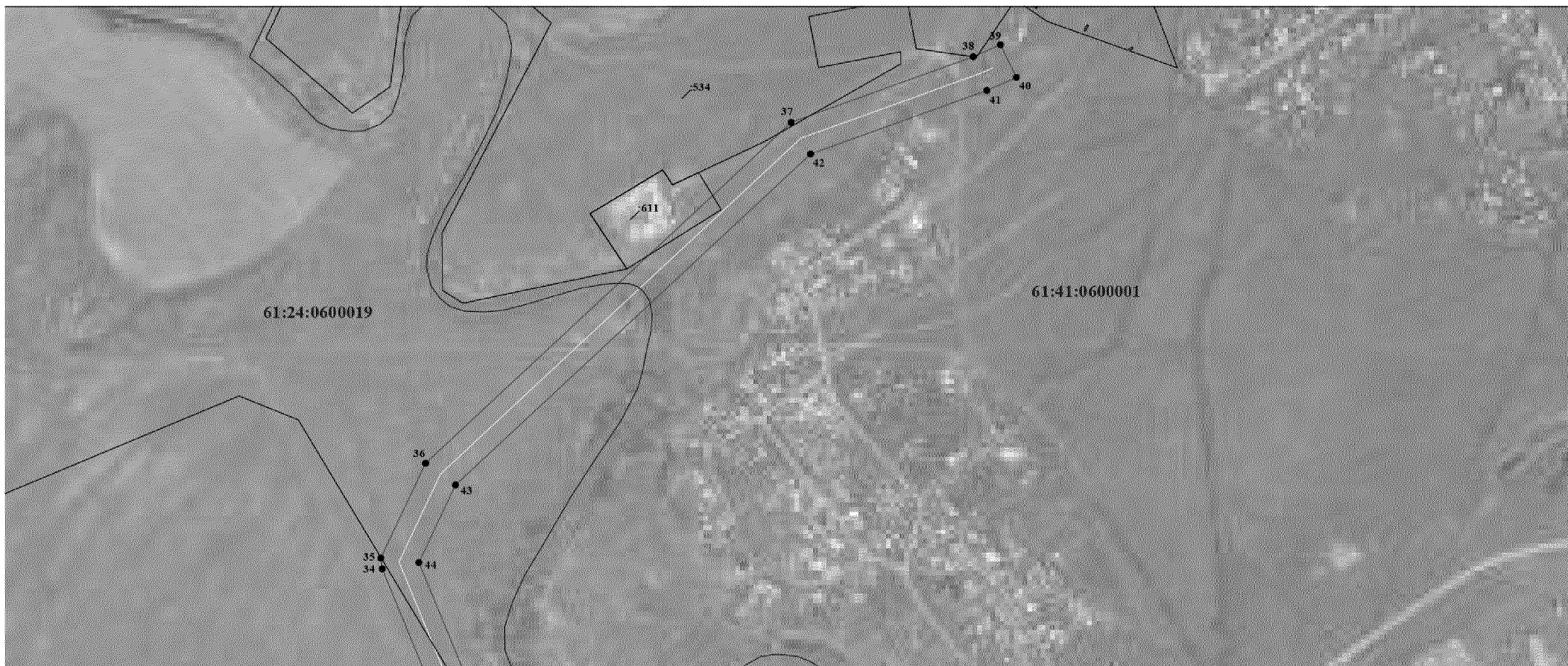
- | | |
|---|---|
|  | – граница публичного сервитута; |
| 32 ● | – поворотная точка линейного объекта; |
| <u>61:01:010000</u> | – граница и номер кадастрового квартала; |
| <u>:1295</u> | – граница и номер существующего земельного участка. |



М 1:5000


Условные обозначения:

- | | |
|---|---|
|  | – граница публичного сервитута; |
| 32 ● | – поворотная точка линейного объекта; |
| <u>61:01:010000</u> | – граница и номер кадастрового квартала; |
| <u>:1295</u> | – граница и номер существующего земельного участка. |



М 1:5000

Условные обозначения:

- | | |
|---|---|
|  | – граница публичного сервитута; |
| 32 ● | – поворотная точка линейного объекта; |
| <u>61:01:010000</u> | – граница и номер кадастрового квартала; |
| <u>:1295</u> | – граница и номер существующего земельного участка. |

2. Описание местоположения границ

Таблица № 1

Сведения об объекте		
№ п/п	Характеристика объекта	Описание характеристики
1	2	3
1.	Местоположение объекта	Ростовская область, Константиновский район, Морозовский район, Цимлянский район
2.	Площадь объекта \pm величина погрешности определения площади ($P \pm \Delta P$), кв. м	1743842 кв. м \pm 465 кв. м
3.	Иные характеристики объекта	публичный сервитут устанавливается в целях размещения объекта электросетевого хозяйства (линия электропередачи ВЛ 110 кВ «Черкассы-Стычная») и его неотъемлемых технологических частей

Сведения о местоположении границ объекта					
1. Система координат МСК-61					
2. Сведения о характерных точках границ объекта					
Обозначение характерных точек границ	Координаты (метров)		Метод определения координат характерной точки	Средняя квадрати- ческая погрешность положения характерной точки (Mt) (метров)	Описание обозначе- ния точки на мест- ности (при на- личии)
	X	Y			
1	2	3	4	5	6
1	494654.54	2340712.07	метод спутниковых геодезических измерений (определений)	0.10	—
2	494581.13	2341023.24		0.10	—
3	494367.27	2341918.61		0.10	—
4	494379.42	2343572.04		0.10	—
5	494449.76	2343635.22		0.10	—
6	495169.26	2344265.97		0.10	—
7	495333.34	2344295.09		0.10	—
8	495452.63	2344377.87		0.10	—
9	495550.69	2346886.81		0.10	—
10	497160.42	2348947.82		0.10	—
11	497161.98	2350121.79		0.10	—
12	497325.23	2350411.35		0.10	—
13	497425.89	2355179.58		0.10	—
14	498453.61	2356058.10		0.10	—
15	498424.83	2356438.13		0.10	—
16	497599.72	2357127.88		0.10	—
17	497354.40	2357446.11		0.10	—
18	497259.84	2358054.50		0.10	—
19	497784.47	2360036.22		0.10	—
20	497835.69	2362343.28		0.10	—
21	497908.88	2362735.88		0.10	—
22	498226.92	2365068.25		0.10	—
23	498163.25	2368004.71		0.10	—
24	498119.10	2368077.82		0.10	—
25	498064.40	2368166.07		0.10	—
26	498066.66	2369384.71		0.10	—
27	498190.62	2370353.26		0.10	—
28	499550.15	2373059.03		0.10	—
29	499878.23	2373677.51		0.10	—
30	500288.77	2374576.41		0.10	—

31	500349.46	2374608.98		0.10	—
1	2	3	4	5	6
32	500433.13	2374654.30	метод спутниковых геодезических измерений (определений)	0.10	—
33	500539.29	2374611.70		0.10	—
34	500816.38	2374497.44		0.10	—
35	500829.90	2374495.70		0.10	—
36	500948.70	2374551.75		0.10	—
37	501375.51	2375009.42		0.10	—
38	501457.70	2375237.24		0.10	—
39	501472.67	2375271.24		0.10	—
40	501431.78	2375291.28		0.10	—
41	501415.44	2375254.17		0.10	—
42	501335.85	2375033.62		0.10	—
43	500921.38	2374589.17		0.10	—
44	500824.32	2374543.38		0.10	—
45	500556.46	2374653.84		0.10	—
46	500430.25	2374704.49		0.10	—
47	500327.87	2374649.03		0.10	—
48	500257.24	2374611.13		0.10	—
49	500250.57	2374602.29		0.10	—
50	499837.39	2373697.60		0.10	—
51	499509.72	2373079.91		0.10	—
52	498146.48	2370366.75		0.10	—
53	498021.17	2369387.64		0.10	—
54	498018.88	2368153.15		0.10	—
55	498080.28	2368054.07		0.10	—
56	498118.04	2367991.55		0.10	—
57	498181.36	2365070.86		0.10	—
58	497863.95	2362743.15		0.10	—
59	497790.29	2362347.99		0.10	—
60	497739.11	2360042.66		0.10	—
61	497213.42	2358056.94		0.10	—
62	497311.24	2357427.60		0.10	—
63	497566.72	2357096.16		0.10	—
64	498380.93	2356415.52		0.10	—
65	498406.51	2356077.70		0.10	—
66	497388.91	2355207.81		0.10	—
67	497380.72	2355196.54		0.10	—
68	497279.99	2350423.72		0.10	—
69	497116.51	2350133.81		0.10	—
70	497114.96	2348963.49		0.10	—
71	495505.79	2346903.25		0.10	—
72	495408.06	2344402.32		0.10	—

73	495315.60	2344338.16		0.10	–
1	2	3	4	5	6
74	495148.82	2344308.54	метод спутниковых геодезических измерений (определений)	0.10	–
75	494419.54	2343669.24		0.10	–
76	494334.07	2343592.47		0.10	–
77	494321.74	2341913.40		0.10	–
78	494536.86	2341012.71		0.10	–
79	494609.18	2340706.12		0.10	–
80	494610.61	2340654.71		0.10	–
81	494656.10	2340655.98		0.10	–
1	494654.54	2340712.07		0.10	–
3. Сведения о характерных точках части (частей) границы объекта					
–	–	–	–	–	–

Примечание.

Список используемых сокращений:

ВЛ – воздушная линия электропередачи;

га – гектар;

ЗАО – закрытое акционерное общество;

кВ – киловольт;

кв. м – квадратный метр;

км – километр;

М – масштаб;

Mt – метод определения координат;

МСК-61 – местная система координат;

п. – поселок;

с/х – сельскохозяйственный;

СПК – сельскохозяйственный производственный кооператив;

ТОО – товарищество с ограниченной ответственностью;

ул. – улица;

х. – хутор.

Начальник управления
документационного обеспечения
Правительства Ростовской области



Т.А. Родионченко