



РОСТОВСКАЯ ОБЛАСТЬ

# ОБЛАСТНОЙ ЗАКОН

**О ВНЕСЕНИИ ИЗМЕНЕНИЙ В ОБЛАСТНОЙ ЗАКОН  
«ОБ УСТАНОВЛЕНИИ ГРАНИЦ И НАДЕЛЕНИИ СООТВЕТСТВУЮЩИМ  
СТАТУСОМ МУНИЦИПАЛЬНОГО ОБРАЗОВАНИЯ «СЕМИКАРАКОРСКИЙ  
РАЙОН» И МУНИЦИПАЛЬНЫХ ОБРАЗОВАНИЙ В ЕГО СОСТАВЕ»**

**Принят  
Законодательным Собранием**

**29 июля 2021 года**

## Статья 1

Внести в Областной закон от 14 декабря 2004 года № 227-ЗС «Об установлении границ и наделении соответствующим статусом муниципального образования «Семикаракорский район» и муниципальных образований в его составе» следующие изменения:

1) приложение 1 изложить в редакции согласно приложению 1 к настоящему Областному закону;

2) приложение 2 изложить в следующей редакции:

«Приложение 2

к Областному закону «Об установлении границ и наделении соответствующим статусом муниципального образования «Семикаракорский район» и муниципальных образований в его составе»

## КАТАЛОГ КООРДИНАТ ОСНОВНЫХ ПОВОРОТНЫХ ТОЧЕК ГРАНИЦЫ МУНИЦИПАЛЬНОГО ОБРАЗОВАНИЯ «СЕМИКАРАКОРСКИЙ РАЙОН»

№ п/п	№ точки	X (м)	Y (м)	Описание отрезка границы
1	2	3	4	5
1.	065	457816,95	2325775,26	в общем южном направлении, пересекая русло Старого Дона, пересекающий изгиб реки Соленая

1	2	3	4	5
2.	065-066.001	455198,42	2325783,42	в общем восточно-северо-восточном направлении по руслу реки Соленая
3.	065-066.002	456511,45	2328994,61	в общем восточно-юго-восточном направлении по водотоку ерика Титов
4.	065-066.003	456049,95	2329756,89	в общем восточно-северо-восточном направлении по руслу реки Михалевка
5.	065-066.004	456561,80	2331321,20	в общем южном направлении, пересекая каналы и автодорогу с покрытием
6.	065-066.005	453868,93	2331299,38	в общем западно-юго-западном направлении вдоль лесополосы, оставляя ее на территории Семикаракорского района
7.	065-066.006	453540,45	2329887,28	в общем южном направлении по полевой дороге вдоль лесополосы, оставляя ее на территории Семикаракорского района, далее вдоль канала, оставляя его на территории Семикаракорского района
8.	065-066.007	451993,10	2329711,95	в общем юго-восточном направлении вдоль канала, оставляя его на территории Семикаракорского района
9.	065-066.008	451582,71	2330073,92	в общем юго-юго-восточном направлении, пересекая канал, далее вдоль канала, оставляя его на территории Семикаракорского района
10.	065-066.009	450118,70	2330414,39	в общем западно-юго-западном направлении, пересекая канал, далее вдоль канала, оставляя его на территории Семикаракорского района
11.	065-066.010	449323,51	2329028,83	в общем западном направлении
12.	065-066.011	449381,55	2327790,33	в общем юго-западном направлении по полевой дороге
13.	065-066.012	448450,64	2327120,53	в общем юго-юго-восточном направлении вдоль канала, оставляя его на территории Семикаракорского района, далее пересекая

1	2	3	4	5
				грунтовую дорогу и Нижнедонской канал
14.	065-066.013	447628,85	2327332,70	в общем восточно-юго-восточном направлении вдоль Нижнедонского канала, оставляя его на территории Волгодонского района
15.	066	446945,59	2328463,64	в общем западном направлении по полевой дороге, далее вдоль лесополосы, оставляя ее на территории Семикаракорского района, далее по этой полевой дороге вдоль лесополосы, оставляя ее на территории Мартыновского района
16.	066-078.001	446923,98	2322597,37	по прямой в западном направлении вдоль канала, оставляя его на территории Семикаракорского района
17.	066-078.002	446948,76	2320245,63	в общем западном направлении вдоль лесополосы, оставляя ее на территории Семикаракорского района, далее по прямой, далее по полевой дороге вдоль сада, оставляя его на территории Семикаракорского района, далее вдоль лесополосы, оставляя ее на территории Семикаракорского района
18.	066-078.003	446950,58	2317930,90	в общем западном направлении вдоль лесополосы, оставляя ее на территории Семикаракорского района, далее по прямой, пересекая балку и канал
19.	066-078.004	446948,49	2316622,99	в общем западно-северо-западном направлении вдоль канала, оставляя его на территории Семикаракорского района
20.	066-078.005	447683,89	2315449,09	в общем юго-западном направлении вдоль канала, оставляя его на территории Семикаракорского района, далее пересекая автодорогу с усовершенствованным покрытием, далее вновь вдоль этого канала, оставляя его на территории Семикаракорского района

1	2	3	4	5
21.	066-078.006	446938,10	2314940,10	в общем юго-западном направлении вдоль канала, оставляя его на территории Семикаракорского района
22.	066-078.007	446396,09	2314326,30	в общем южном направлении по полевой дороге вдоль лесополосы, оставляя ее на территории Семикаракорского района
23.	066-078.008	442938,40	2314330,79	в общем южном направлении по каналу вдоль лесополосы, оставляя ее на территории Семикаракорского района, пересекая Верхнесемикаракорский канал, далее вдоль лесополосы, оставляя ее на территории Мартыновского района
24.	066-078.009	439005,85	2314351,33	в общем южном направлении вдоль виноградника, оставляя его на территории Семикаракорского района, далее пересекая канал, далее по прямой
25.	066-078.010	436695,42	2314358,65	в общем южном направлении вдоль лесополосы, оставляя ее на территории Семикаракорского района
26.	066-078.011	435657,47	2314351,40	в общем южном направлении, пересекая автодорогу с покрытием, далее вдоль лесополосы, оставляя ее на территории Семикаракорского района, далее по прямой, пересекая лесной массив
27.	066-078.012	433683,49	2314366,39	в общем восточно-северо-восточном направлении по руслу реки Сал
28.	066-078.013	433841,24	2315364,71	в общем южном направлении вдоль лесополосы, оставляя ее на территории Семикаракорского района, далее пересекая лиман Забужина, далее вдоль лесополосы, оставляя ее на территории Мартыновского района, далее пересекая лиман Бурлацкий, далее по прямой

1	2	3	4	5
29.	066-078.014	429944,42	2315376,63	в общем восточном направлении, пересекая лесополосу и лиман Бурлацкий
30.	066-078.015	429955,32	2316376,48	по прямой в южном направлении вдоль лесополосы, оставляя ее на территории Семикаракорского района
31.	066-078.016	428011,24	2316388,53	по прямой в южном направлении, пересекая лиман Бурлацкий, далее по каналу
32.	066-078.017	427266,20	2316397,45	по прямой в южном направлении по каналу вдоль лесополосы, оставляя ее на территории Семикаракорского района, далее вдоль лесополосы, оставляя ее на территории Семикаракорского района
33.	066-078.018	425063,53	2316396,02	в общем юго-западном направлении вдоль автодороги с покрытием, оставляя ее на территории Мартыновского района
34.	066-078.019	424174,19	2315148,66	в общем юго-западном направлении вдоль автодороги с покрытием, оставляя ее на территории Мартыновского района, далее пересекая Донской Магистральный канал, далее огибая строения, оставляя их на территории Мартыновского района
35.	066-078.020	423983,29	2314895,59	в общем южном направлении вдоль автодороги с покрытием, оставляя ее на территории Мартыновского района
36.	066-078.021	422948,41	2314826,09	в общем южном направлении, пересекая Садковский канал, огибая строения, оставляя их на территории Мартыновского района, далее вдоль автодороги с покрытием, оставляя ее на территории Мартыновского района

1	2	3	4	5
37.	066-078.022	421300,61	2314715,96	в общем западно-северо-западном направлении вдоль кварталов жилой застройки поселка Речной, оставляя их на территории Мартыновского района, далее по дамбе, пересекая рукав залива Балка Большая Садковка
38.	066-078.023	421543,32	2314174,01	в общем западно-юго-западном направлении по рукаву залива Балка Большая Садковка
39.	078	418855,09	2311844,59	
40.	065	457816,95	2325775,26	в общем западном направлении по руслу реки Дон, оставляя первый остров на территории Семикаракорского района, второй – на территории Константиновского района
41.	065-064.001	457920,77	2314870,58	в общем юго-восточном направлении вдоль береговой линии реки Дон, далее вдоль лесного массива, оставляя его на территории Семикаракорского района
42.	065-064.002	457603,53	2315167,66	в общем юго-западном направлении вдоль канала и лесополосы, оставляя их на территории Константиновского района
43.	065-064.003	457219,19	2314965,85	в общем западно-юго-западном направлении
44.	065-064.004	457021,32	2314643,31	в общем юго-западном направлении, вначале по прямой, далее по береговой линии реки Черная, оставляя ее на территории Константиновского района
45.	065-064.005	455927,86	2314340,49	в общем западном направлении, пересекая ерик Кривой и автодорогу с покрытием
46.	065-064.006	455929,14	2311288,93	в общем северном направлении вдоль реки Черная, оставляя ее на территории Семикаракорского района, далее по прямой, пересекая эту реку

1	2	3	4	5
47.	065-064.007	456464,94	2311320,49	по прямой в северном направлении
48.	065-064.008	456930,18	2311304,34	в общем западном направлении
49.	065-064.009	456916,43	2310304,82	в общем северо-западном направлении, пересекая обвалованные каналы и лесополосу, далее вдоль канала, пересекая автодорогу с покрытием
50.	065-064.010	459735,82	2307609,36	в общем восточном направлении вдоль лесного массива, оставляя его на территории Семикаракорского района
51.	065-064.011	459685,10	2307993,31	по прямой в северо-восточном направлении вдоль лесного массива, оставляя его на территории Семикаракорского района, далее до русла реки Дон
52.	065-064.012	459839,02	2308128,96	в общем западно-северо-западном направлении по руслу реки Дон
53.	065-064.013	460140,22	2307657,36	в общем западном направлении по водной поверхности реки Дон, оставляя остров на территории Семикаракорского района, далее по левому рукаву реки Дон вдоль острова Лучка, оставляя его на территории Константиновского района
54.	065-064.014	459875,40	2304229,73	в общем северо-западном направлении по руслу реки Дон, оставляя острова на территории Семикаракорского района
55.	065-064.015	464948,91	2299893,80	в общем западно-юго-западном направлении по руслу реки Старый Дон вдоль острова Куркин, оставляя его на территории Константиновского района, далее вдоль острова Чебачий, оставляя его на территории Семикаракорского района, далее по руслу реки Дон
56.	065-064.016	462953,80	2293706,02	в общем западно-северо-западном направлении по руслу реки Северский Донец

1	2	3	4	5
57.	064	464092,55	2292511,05	в общем западном направлении, пересекая лесной массив, далее вдоль канала, оставляя его на территории Семикаракорского района, далее пересекая улучшенную грунтовую дорогу и канал
58.	064-063.001	464047,81	2287567,58	по прямой в западном направлении, пересекая грунтовую дорогу
59.	064-063.002	464047,49	2285143,12	в общем северном направлении, пересекая грунтовую дорогу и канал
60.	064-063.003	465506,54	2285158,47	в общем северо-восточном направлении вдоль канала, оставляя его на территории Усть-Донецкого района
61.	064-063.004	466100,83	2285600,80	в общем северо-восточном направлении вдоль канала, оставляя его на территории Усть-Донецкого района
62.	064-063.005	466754,23	2286024,05	в общем западно-северо-западном направлении по полевой дороге вдоль лесного массива, оставляя его на территории Семикаракорского района, далее по прямой
63.	064-063.006	466995,57	2285344,06	в общем юго-западном направлении по полевой дороге вдоль лесополосы, оставляя ее на территории Усть-Донецкого района
64.	064-063.007	466708,21	2284980,58	в общем южном направлении
65.	064-063.008	466362,84	2284993,05	в общем юго-юго-западном направлении по полевой дороге
66.	064-063.009	465600,31	2284572,95	в общем западном направлении
67.	064-063.010	465564,59	2283833,36	в общем южном направлении
68.	064-063.011	463831,75	2283884,54	в общем юго-западном направлении по руслу реки Жигуля
69.	064-063.012	460525,75	2280849,44	в общем южном направлении по пересыхающему водотоку
70.	064-063.013	456771,38	2280939,53	в общем западном направлении по руслу реки Дон



1	2	3	4	5
71.	064-063.014	456632,35	2279905,39	в общем юго-западном направлении по руслу реки Старый Дон
72.	064-063.015	455853,38	2279041,13	в общем юго-юго-западном направлении, пересекая лесной массив, далее вдоль канала, оставляя его на территории Усть-Донецкого района, далее пересекая лесной массив
73.	064-063.016	453454,60	2278785,20	в общем западно-юго-западном направлении по руслу ерика Кривой
74.	064-063.017	452468,95	2276055,71	в общем юго-юго-восточном направлении по водотоку, далее по полевой дороге, далее по прямой
75.	064-063.018	450821,20	2276300,27	в общем западном направлении по пересыхающему водотоку
76.	064-063.019	450999,58	2274069,56	в общем юго-западном направлении по пересыхающему водотоку
77.	064-063.020	449127,32	2271753,40	по прямой в юго-западном направлении вдоль дамбы, оставляя ее на территории Усть-Донецкого района
78.	064-063.021	448896,35	2271597,41	по прямой в юго-западном направлении вдоль дамбы, оставляя ее на территории Усть-Донецкого района
79.	064-063.022	448645,37	2271301,61	в общем юго-юго-восточном направлении, вначале по прямой, далее по полевой дороге, далее пересекая два лесных массива, канал и две полевые дороги
80.	063	446293,39	2272356,45	в общем юго-юго-восточном направлении
81.	063-076.001	445651,80	2272569,80	в общем юго-восточном направлении
82.	063-076.002	444627,65	2273569,87	в общем юго-юго-восточном направлении по полевой дороге вдоль лесополосы, оставляя ее на территории Семикаракорского района, далее по полевой дороге, оставляя лесополосы на террито-

1	2	3	4	5
				рии Багаевского района, пересекая лесополосу
83.	063-076.003	441961,20	2274330,60	по прямой в восточном направлении по полевой дороге вдоль лесополосы, оставляя ее на территории Семикаракорского района
84.	063-076.004	441883,05	2275489,53	в общем южном направлении по полевой дороге вдоль лесополосы, оставляя ее на территории Багаевского района, пересекая автодорогу с усовершенствованным покрытием
85.	063-076.005	440386,62	2275472,42	в общем южном направлении по полевой дороге вдоль лесополосы, оставляя ее на территории Багаевского района, далее между этой лесополосой и каналом, оставляя его на территории Семикаракорского района, далее пересекая канал
86.	063-076.006	436941,17	2275443,24	в общем восточном направлении вдоль лесополосы, оставляя ее на территории Семикаракорского района, пересекая канал, далее между этой лесополосой и каналом с дамбой, оставляя его на территории Багаевского района
87.	063-076.007	436902,74	2281440,38	в общем южном направлении, пересекая канал с дамбой, далее вдоль этого канала, оставляя его на территории Багаевского района
88.	076	436251,96	2281455,70	в общем восточном направлении вдоль канала с дамбой, оставляя его на территории Веселовского района
89.	076-077.001	436119,64	2284476,32	по прямой в южном направлении, пересекая канал, далее между каналом, оставляя его на территории Семикаракорского района, и лесополосой, оставляя ее на территории Веселовского района

1	2	3	4	5
90.	076-077.002	433858,46	2284484,88	в общем восточном направлении между каналами, оставляя один на территории Семикаракорского района, а другой – на территории Веселовского района, пересекая канал, далее вдоль канала с дамбой, оставляя его на территории Семикаракорского района
91.	076-077.003	433736,68	2291371,20	в общем восточном направлении вдоль канала с дамбой, оставляя его на территории Семикаракорского района, далее между каналами, далее вдоль канала с дамбой, оставляя его на территории Семикаракорского района
92.	076-077.004	433713,64	2298427,11	в общем восточном направлении вдоль канала, оставляя его на территории Семикаракорского района
93.	076-077.005	433698,67	2300394,26	в общем южном направлении вдоль канала, оставляя его на территории Веселовского района
94.	076-077.006	431728,29	2300425,40	в общем восточном направлении, вначале по прямой, оставляя водохранилище на территории Веселовского района, далее вдоль лесополосы, оставляя ее на территории Семикаракорского района, далее между лесополосой и каналом, оставляя его на территории Веселовского района
95.	076-077.007	431695,82	2305141,85	в общем юго-юго-восточном направлении по тальвегу обводненной балки Солёный Ерик, пересекая автодорогу с покрытием
96.	076-077.008	429550,84	2306383,22	в общем западно-северо-западном направлении вдоль автодороги с покрытием, оставляя ее на территории Веселовского района, далее между этой автодорогой и лесополосой, оставляя лесополосу на территории Семикаракорского района
97.	076-077.009	429989,31	2305380,62	в общем южном направлении, вначале по прямой, пересекая лесополосу и каналы, далее вдоль канала, оставляя его на территории

1	2	3	4	5
				Семикаракорского района, далее вдоль лесополосы, оставляя ее на территории Семикаракорского района, пересекая канал
98.	076-077.010	422674,93	2305276,01	в общем западном направлении вдоль лесополосы, оставляя ее на территории Веселовского района, далее пересекая полевую дорогу, далее полевой дорогой
99.	076-077.011	422709,75	2301333,79	в общем южном направлении полевой дорогой вдоль лесополосы, оставляя ее на территории Веселовского района, далее полевой дорогой, далее между каналами, оставляя один на территории Веселовского района, второй – на территории Семикаракорского района, далее вдоль канала, оставляя его на территории Семикаракорского района, далее между каналом и лесополосой, оставляя канал на территории Семикаракорского района, лесополосу – на территории Веселовского района
100.	076-077.012	418725,84	2301293,94	по прямой в западном направлении
101.	076-077.013	418728,39	2300280,77	в общем южном направлении, вначале по прямой, далее вдоль канала, оставляя его на территории Веселовского района, далее пересекая Садковский канал и проселочную дорогу, далее вдоль канала, оставляя его на территории Веселовского района, далее вдоль лесополосы, оставляя их на территории Веселовского района, пересекая канал с дамбой
102.	076-077.014	413834,44	2300214,80	в общем южном направлении по водной поверхности залива Балка Большая Садковка
103.	077	413256,22	2300235,74	в общем восточно-северо-восточном направлении по руслу залива Балка Большая Садковка
104.	078	418855,09	2311844,59	

3) приложение 3 изложить в редакции согласно приложению 2 к настоящему Областному закону;

4) приложение 4 изложить в следующей редакции:

**«Приложение 4**

к Областному закону «Об установлении границ и наделении соответствующим статусом муниципального образования «Семикаракорский район» и муниципальных образований в его составе»

**КАТАЛОГ КООРДИНАТ ОСНОВНЫХ ПОВОРОТНЫХ ТОЧЕК  
ГРАНИЦЫ МУНИЦИПАЛЬНОГО ОБРАЗОВАНИЯ  
«СЕМИКАРАКОРСКОЕ ГОРОДСКОЕ ПОСЕЛЕНИЕ»**

№ п/п	№ точки	X (м)	Y (м)	Описание отрезка границы
1	2	3	4	5
1.	35.002	459044,93	2291977,36	в общем западно-юго-западном направлении по руслу реки Дон, пересекая проезжую плотину, оставляя остров на территории Семикаракорского городского поселения
2.	35.003	454410,37	2281081,20	
3.	35.002	459044,93	2291977,36	в общем южном направлении, вначале по прямой, далее по полевой дороге вдоль лесного массива, оставляя его на территории Семикаракорского городского поселения
4.	35.004	457875,99	2292061,50	в общем западном направлении по лесной дороге
5.	35.005	457937,43	2291422,97	в общем юго-юго-западном направлении вдоль улучшенной грунтовой дороги, оставляя лесной массив на территории Новозолотовского сельского поселения, дорогу – на территории Семикаракорского городского поселения, далее по прямой, пересекая канал
6.	35.006	457271,40	2291144,66	в общем восточном направлении вдоль канала, оставляя его на территории Новозолотовского сельского поселения

1	2	3	4	5
7.	35.007	457229,17	2293228,94	в общем юго-восточном направлении вдоль канала, оставляя его на территории Новозолотовского сельского поселения, пересекая автодорогу с покрытием
8.	35.008	456647,65	2293401,68	по прямой в юго-юго-западном направлении вдоль канала, оставляя его на территории Новозолотовского сельского поселения
9.	35.009	456189,72	2293371,45	в общем юго-юго-восточном направлении вдоль канала, оставляя его на территории Новозолотовского сельского поселения, пересекая лесополосу
10.	35.010	453870,68	2294437,02	по прямой в восточном направлении вдоль лесополосы, оставляя ее на территории Новозолотовского сельского поселения
11.	35.011	453871,21	2296302,73	в общем южном направлении вдоль улучшенной грунтовой дороги, оставляя ее на территории Семикаракорского городского поселения
12.	35.012	452882,96	2296346,56	по прямой в восточном направлении вдоль автодороги с усовершенствованным покрытием, оставляя ее на территории Семикаракорского городского поселения
13.	35.013	452882,87	2296398,40	в общем южном направлении, пересекая автодорогу с усовершенствованным покрытием, далее вдоль канала, оставляя его на территории Семикаракорского городского поселения, далее по полевой дороге, пересекая лесополосы и автодорогу с покрытием
14.	35.014	451309,33	2296389,83	в общем западном направлении вдоль лесополосы, оставляя ее на территории Семикаракорского городского поселения
15.	35.015	451321,03	2295579,75	в общем южном направлении

1	2	3	4	5
				вдоль канала, далее вдоль лесополосы, оставляя их на территории Семикаракорского городского поселения
16.	35.016	450404,16	2295453,16	по прямой в западно-северо-западном направлении вдоль автодороги с усовершенствованным покрытием, оставляя ее на территории Бакланниковского сельского поселения
17.	35.017	450859,47	2294691,24	в общем южном направлении, пересекая автодорогу с усовершенствованным покрытием, далее вдоль лесополосы, оставляя ее на территории Бакланниковского сельского поселения, далее вдоль канала, оставляя его на территории Бакланниковского сельского поселения
18.	35.018	448863,46	2294512,48	в общем западном направлении вдоль канала, оставляя его на территории Кузнецовского сельского поселения
19.	35.019	448778,14	2293629,45	в общем юго-западном направлении по водной поверхности ерика Провороть, далее по прямой в северо-западном направлении, далее в западном направлении вдоль ерика Провороть, оставляя его на территории Сусатского сельского поселения
20.	35.020	447614,19	2291545,94	в общем северо-северо-западном направлении вдоль улучшенной грунтовой дороги, оставляя ее на территории Семикаракорского городского поселения, далее по полевой дороге
21.	35.021	448160,75	2291356,52	в общем западно-северо-западном направлении по полевой дороге
22.	35.022	448596,81	2290879,07	по прямой в юго-западном направлении
23.	35.023	448086,23	2290453,17	в общем южном направлении

1	2	3	4	5
24.	35.024	447272,28	2290338,61	в общем западно-северо-западном направлении по руслу реки Сал
25.	35.003	454410,37	2281081,20	» ;

5) приложение 5 изложить в редакции согласно приложению 3 к настоящему Областному закону;

6) приложение 6 изложить в следующей редакции:

**«Приложение 6**

к Областному закону «Об установлении границ и наделении соответствующим статусом муниципального образования «Семикаракорский район» и муниципальных образований в его составе»

**КАТАЛОГ КООРДИНАТ ОСНОВНЫХ ПОВОРОТНЫХ ТОЧЕК  
ГРАНИЦЫ МУНИЦИПАЛЬНОГО ОБРАЗОВАНИЯ  
«БАКЛАННИКОВСКОЕ СЕЛЬСКОЕ ПОСЕЛЕНИЕ»**

№ п/п	№ точки	X (м)	Y (м)	Описание отрезка границы
1	2	3	4	5
1.	35.025	452913,57	2304291,24	в общем южном направлении, пересекая автодорогу с усовершенствованным покрытием, далее вдоль лесополосы, оставляя ее на территории Бакланниковского сельского поселения, далее по полевой дороге
2.	35.039	451293,08	2304341,60	по прямой в восточно-юго-восточном направлении
3.	35.040	451105,52	2304689,06	в общем юго-восточном направлении вдоль канала, оставляя его на территории Большемечетновского сельского поселения
4.	35.041	450414,68	2305317,56	в общем южном направлении между каналом и лесополосой, оставляя ее на территории Бакланниковского сельского поселения, канал – на территории Большемечетновского сельского поселения, далее, пересекая канал, вдоль ле-



1	2	3	4	5
				сополосы, оставляя ее на территории Бакланниковского сельского поселения
5.	35.042	447599,55	2305316,65	в общем южном направлении между лесополосой и садом, оставляя его на территории Большемечетновского сельского поселения, лесополосу – на территории Бакланниковского сельского поселения, далее вдоль лесополосы, оставляя ее на территории Бакланниковского сельского поселения, пересекая каналы и грунтовую дорогу
6.	35.043	444938,25	2305341,15	по прямой в южном направлении по полевой дороге между лесополосой и каналом, оставляя лесополосу на территории Бакланниковского сельского поселения, канал – на территории Топилинского сельского поселения, далее по полевой дороге между каналами
7.	35.044	443933,27	2305344,28	в общем западном направлении вдоль канала, далее вдоль водохранилища, оставляя их на территории Топилинского сельского поселения, далее между каналом и садом, оставляя канал на территории Топилинского сельского поселения, сад – на территории Бакланниковского сельского поселения, пересекая автодорогу с усовершенствованным покрытием
8.	35.030	443773,30	2301369,37	
9.	35.025	452913,57	2304291,24	по прямой в западном направлении между автодорогой с усовершенствованным покрытием и лесополосой, оставляя автодорогу с усовершенствованным покрытием на территории Бакланниковского сельского поселения, лесополосу – на территории Новозолотовского сельского поселения

1	2	3	4	5
10.	35.026	452900,12	2299341,00	в общем южном направлении, пересекая автодорогу с усовершенствованным покрытием, далее вдоль лесополосы, оставляя ее на территории Новозолотовского сельского поселения, далее вдоль улучшенной грунтовой дороги, далее, пересекая улучшенную грунтовую дорогу и Нижнесемикаракорский канал
11.	35.027	451221,10	2299326,53	в общем западном направлении вдоль Нижнесемикаракорского канала, далее вдоль лесополосы, оставляя их на территории Новозолотовского сельского поселения
12.	35.014	451309,33	2296389,83	в общем западном направлении вдоль лесополосы, оставляя ее на территории Семикаракорского городского поселения
13.	35.015	451321,03	2295579,75	в общем южном направлении вдоль канала, далее вдоль лесополосы, оставляя их на территории Семикаракорского городского поселения
14.	35.016	450404,16	2295453,16	по прямой в западно-северо-западном направлении вдоль автодороги с усовершенствованным покрытием, оставляя ее на территории Бакланниковского сельского поселения
15.	35.017	450859,47	2294691,24	в общем южном направлении, пересекая автодорогу с усовершенствованным покрытием, далее вдоль лесополосы, оставляя ее на территории Бакланниковского сельского поселения, далее вдоль канала, оставляя его на территории Бакланниковского сельского поселения
16.	35.018	448863,46	2294512,48	в общем восточном направлении вдоль канала, далее вдоль дамбы на ерике Провороть, далее по береговой линии ерика Провороть, оставляя канал и дамбу на терри-

1	2	3	4	5
				тории Кузнецовского сельского поселения, далее вдоль сада, оставляя его на территории Ба-кланниковского сельского поселения
17.	35.028	449006,63	2296760,79	в общем юго-восточном направлении вдоль прудовых сооружений на ерике Провороть, оставляя их на территории Кузнецовского сельского поселения
18.	35.029	447394,45	2297681,00	в общем восточно-юго-восточном направлении по руслу реки Сал
19.	35.030	443773,30	2301369,37	

7) приложение 7 изложить в редакции согласно приложению 4 к настоящему Областному закону;

8) приложение 8 изложить в следующей редакции:

**«Приложение 8**

к Областному закону «Об установлении границ и наделении соответствующим статусом муниципального образования «Семикаракорский район» и муниципальных образований в его составе»

**КАТАЛОГ КООРДИНАТ ОСНОВНЫХ ПОВОРОТНЫХ ТОЧЕК  
ГРАНИЦЫ МУНИЦИПАЛЬНОГО ОБРАЗОВАНИЯ  
«БОЛЬШЕМЕЧЕТНОВСКОЕ СЕЛЬСКОЕ ПОСЕЛЕНИЕ»**

№ п/п	№ точки	X (м)	Y (м)	Описание отрезка границы
1	2	3	4	5
1.	065-064.005	455927,86	2314340,49	в общем юго-восточном направлении по руслу реки Черная
2.	35.045	455142,33	2315421,34	в общем восточном направлении вдоль береговой линии пруда, оставляя его на территории Большемечетновского сельского поселения

1	2	3	4	5
3.	35.046	455000,99	2316666,21	в общем западном направлении вдоль береговой линии пруда, оставляя его на территории Большеметновского сельского поселения
4.	35.047	454977,01	2315700,03	в общем юго-западном направлении вдоль береговой линии пруда, оставляя его на территории Большеметновского сельского поселения
5.	35.048	453885,02	2314479,20	в общем юго-юго-восточном направлении вдоль береговой линии пруда, оставляя его на территории Большеметновского сельского поселения
6.	35.049	453154,48	2314758,57	в общем северо-западном направлении вдоль береговой линии пруда, оставляя его на территории Большеметновского сельского поселения
7.	35.050	453812,95	2314339,47	в общем юго-западном направлении
8.	35.051	453287,80	2313842,40	в восточно-юго-восточном направлении вдоль канала, оставляя его на территории Большеметновского сельского поселения
9.	35.052	452285,18	2315541,01	по прямой в восточно-северо-восточном направлении вдоль канала, оставляя его на территории Большеметновского сельского поселения
10.	35.053	452629,07	2316425,80	в общем юго-юго-западном направлении вдоль обвалованного водохранилища и обвалованного канала, оставляя их на территории Большеметновского сельского поселения
11.	35.054	450307,05	2315104,39	в общем западно-юго-западном направлении вдоль канала, оставляя его на территории Большеметновского сельского поселения, пересекая автодорогу с усовершенствованным покрытием
12.	35.055	449943,35	2314283,72	в общем южном направлении

1	2	3	4	5
				между автодорогой с усовершенствованным покрытием и лесополосой, оставляя автодорогу на территории Задано-Кагальницкого сельского поселения, лесополосу – на территории Большемечетновского сельского поселения, далее вдоль этой лесополосы по прямой, пересекая каналы, грунтовую дорогу и автодорогу с покрытием
13.	066-078.007	446396,09	2314326,30	в общем южном направлении по полевой дороге вдоль лесополосы, оставляя ее на территории Семикаракорского района
14.	066-078.008	442938,40	2314330,79	в общем западном направлении вдоль лесополосы, оставляя ее на территории Большемечетновского сельского поселения, далее по прямой, пересекая Нижнесемикаракорский канал
15.	35.056	442988,15	2312535,21	в общем западно-северо-западном направлении, далее по тальвегу балки Глубокая, далее вдоль пруда, оставляя его на территории Топилинского сельского поселения
16.	35.057	444068,78	2310563,45	в общем северо-западном направлении вдоль лесополосы, оставляя ее на территории Большемечетновского сельского поселения, далее вдоль пруда, оставляя его на территории Топилинского сельского поселения, и далее по прямой
17.	35.058	445402,94	2309732,10	в общем западно-северо-западном направлении по полевой дороге вдоль Нижнедонского канала, оставляя его на территории Большемечетновского сельского поселения, далее между каналом и лесополосой, оставляя лесополосу на территории Топилинского сельского поселения, канал – на территории Большемечетновского сельского поселения

1	2	3	4	5
18.	35.059	445724,77	2307765,68	в общем западно-юго-западном направлении вдоль Нижнедонского канала, оставляя его на территории Большемечетновского сельского поселения
19.	35.043	444938,25	2305341,15	
20.	065-064.005	455927,86	2314340,49	в общем западном направлении, пересекая ерик Кривой и автодорогу с покрытием
21.	065-064.006	455929,14	2311288,93	в общем северном направлении вдоль реки Черная, оставляя ее на территории Семикаракорского района, далее по прямой, пересекая эту реку
22.	065-064.007	456464,94	2311320,49	по прямой в северном направлении
23.	065-064.008	456930,18	2311304,34	в общем западном направлении
24.	065-064.009	456916,43	2310304,82	в общем северо-западном направлении, пересекая обвалованные каналы и лесополосу, далее вдоль канала, пересекая автодорогу с покрытием
25.	065-064.010	459735,82	2307609,36	в общем восточном направлении вдоль лесного массива, оставляя его на территории Семикаракорского района
26.	065-064.011	459685,10	2307993,31	по прямой в северо-восточном направлении, вдоль лесного массива, оставляя его на территории Семикаракорского района, далее до русла реки Дон
27.	065-064.012	459839,02	2308128,96	в общем западно-северо-западном направлении по руслу реки Дон
28.	065-064.013	460140,22	2307657,36	в общем западном направлении по водной поверхности реки Дон, оставляя остров на территории Семикаракорского района, далее по левому рукаву реки Дон вдоль острова Лучка, оставляя его на территории Константиновского района

1	2	3	4	5
29.	065-064.014	459875,40	2304229,73	в общем южном направлении, пересекая лесной массив, далее по полевой дороге вдоль лесополосы, оставляя ее на территории Новозолотовского сельского поселения, далее вдоль канала, оставляя его на территории Новозолотовского сельского поселения, далее вдоль лесополосы, оставляя ее на территории Новозолотовского сельского поселения, далее по прямой в западном направлении вдоль автодороги с усовершенствованным покрытием, оставляя ее на территории Большемечетновского сельского поселения
30.	35.025	452913,57	2304291,24	в общем южном направлении, пересекая автодорогу с усовершенствованным покрытием, далее вдоль лесополосы, оставляя ее на территории Бакланниковского сельского поселения, далее по полевой дороге
31.	35.039	451293,08	2304341,60	по прямой в восточно-юго-восточном направлении
32.	35.040	451105,52	2304689,06	в общем юго-восточном направлении вдоль канала, оставляя его на территории Большемечетновского сельского поселения
33.	35.041	450414,68	2305317,56	в общем южном направлении между каналом и лесополосой, оставляя ее на территории Бакланниковского сельского поселения, канал – на территории Большемечетновского сельского поселения, далее, пересекая канал, вдоль лесополосы, оставляя ее на территории Бакланниковского сельского поселения
34.	35.042	447599,55	2305316,65	в общем южном направлении между лесополосой и садом, оставляя его на территории Боль-

1	2	3	4	5
				шемечетновского сельского поселения, лесополосу – на территории Бакланниковского сельского поселения, далее вдоль лесополосы, оставляя ее на территории Бакланниковского сельского поселения, пересекая каналы и грунтовую дорогу
35.	35.043	444938,25	2305341,15	

9) приложение 9 изложить в редакции согласно приложению 5 к настоящему Областному закону;

10) приложение 10 изложить в следующей редакции:

«Приложение 10

к Областному закону «Об установлении границ и наделении соответствующим статусом муниципального образования «Семикаракорский район» и муниципальных образований в его составе»

**КАТАЛОГ КООРДИНАТ ОСНОВНЫХ ПОВОРОТНЫХ ТОЧЕК  
ГРАНИЦЫ МУНИЦИПАЛЬНОГО ОБРАЗОВАНИЯ  
«ЗАДОНО-КАГАЛЬНИЦКОЕ СЕЛЬСКОЕ ПОСЕЛЕНИЕ»**

№ п/п	№ точки	X (м)	Y (м)	Описание отрезка границы
1	2	3	4	5
1.	065	457816,95	2325775,26	в общем южном направлении, пересекая русло Старого Дона, пересыхающий изгиб реки Соленая
2.	065-066.001	455198,42	2325783,42	в общем восточно-северо-восточном направлении по руслу реки Соленая
3.	065-066.002	456511,45	2328994,61	в общем восточно-юго-восточном направлении по водотоку ерика Титов
4.	065-066.003	456049,95	2329756,89	в общем восточно-северо-восточном направлении по руслу реки Михалевка



1	2	3	4	5
5.	065-066.004	456561,80	2331321,20	в общем южном направлении, пересекая каналы и автодорогу с покрытием
6.	065-066.005	453868,93	2331299,38	в общем западно-юго-западном направлении вдоль лесополосы, оставляя ее на территории Семикаракорского района
7.	065-066.006	453540,45	2329887,28	в общем южном направлении по полевой дороге вдоль лесополосы, оставляя ее на территории Семикаракорского района, далее вдоль канала, оставляя его на территории Семикаракорского района
8.	065-066.007	451993,10	2329711,95	в общем юго-восточном направлении вдоль канала, оставляя его на территории Семикаракорского района
9.	065-066.008	451582,71	2330073,92	в общем юго-юго-восточном направлении, пересекая канал, далее вдоль канала, оставляя его на территории Семикаракорского района
10.	065-066.009	450118,70	2330414,39	в общем западно-юго-западном направлении, пересекая канал, далее вдоль канала, оставляя его на территории Семикаракорского района
11.	065-066.010	449323,51	2329028,83	в общем западном направлении
12.	065-066.011	449381,55	2327790,33	в общем юго-западном направлении по полевой дороге
13.	065-066.012	448450,64	2327120,53	в общем юго-юго-восточном направлении вдоль канала, оставляя его на территории Семикаракорского района, далее пересекая грунтовую дорогу и Нижнедонской канал

1	2	3	4	5
14.	065-066.013	447628,85	2327332,70	в общем восточно-юго-восточном направлении вдоль Нижнедонского канала, оставляя его на территории Волгодонского района
15.	066	446945,59	2328463,64	в общем западном направлении по полевой дороге, далее вдоль лесополосы, оставляя ее на территории Семикаракорского района, далее по этой полевой дороге вдоль лесополосы, оставляя ее на территории Мартыновского района
16.	066-078.001	446923,98	2322597,37	по прямой в западном направлении вдоль канала, оставляя его на территории Семикаракорского района
17.	066-078.002	446948,76	2320245,63	в общем западном направлении вдоль лесополосы, оставляя ее на территории Семикаракорского района, далее по прямой, далее по полевой дороге вдоль сада, оставляя его на территории Семикаракорского района, далее вдоль лесополосы, оставляя ее на территории Семикаракорского района
18.	066-078.003	446950,58	2317930,90	в общем западном направлении вдоль лесополосы, оставляя ее на территории Семикаракорского района, далее по прямой, пересекая балку и канал
19.	066-078.004	446948,49	2316622,99	в общем западно-северо-западном направлении вдоль канала, оставляя его на территории Семикаракорского района

1	2	3	4	5
20.	066-078.005	447683,89	2315449,09	в общем юго-западном направлении вдоль канала, оставляя его на территории Семикаракорского района, далее пересекая автодорогу с усовершенствованным покрытием, далее вновь вдоль этого канала, оставляя его на территории Семикаракорского района
21.	066-078.006	446938,10	2314940,10	в общем юго-западном направлении вдоль канала, оставляя его на территории Семикаракорского района
22.	066-078.007	446396,09	2314326,30	
23.	065	457816,95	2325775,26	в общем западном направлении по руслу реки Дон, оставляя первый остров на территории Семикаракорского района, второй – на территории Константиновского района
24.	065-064.001	457920,77	2314870,58	в общем юго-восточном направлении вдоль береговой линии реки Дон, далее вдоль лесного массива, оставляя его на территории Семикаракорского района
25.	065-064.002	457603,53	2315167,66	в общем юго-западном направлении вдоль канала и лесополосы, оставляя их на территории Константиновского района
26.	065-064.003	457219,19	2314965,85	в общем западно-юго-западном направлении
27.	065-064.004	457021,32	2314643,31	в общем юго-западном направлении, вначале по прямой, далее по береговой линии реки Черная, оставляя ее на территории Константиновского района
28.	065-064.005	455927,86	2314340,49	в общем юго-восточном направлении по руслу реки Черная

1	2	3	4	5
29.	35.045	455142,33	2315421,34	в общем восточном направлении вдоль береговой линии пруда, оставляя его на территории Большемечетновского сельского поселения
30.	35.046	455000,99	2316666,21	в общем западном направлении вдоль береговой линии пруда, оставляя его на территории Большемечетновского сельского поселения
31.	35.047	454977,01	2315700,03	в общем юго-западном направлении вдоль береговой линии пруда, оставляя его на территории Большемечетновского сельского поселения
32.	35.048	453885,02	2314479,20	в общем юго-юго-восточном направлении вдоль береговой линии пруда, оставляя его на территории Большемечетновского сельского поселения
33.	35.049	453154,48	2314758,57	в общем северо-западном направлении вдоль береговой линии пруда, оставляя его на территории Большемечетновского сельского поселения
34.	35.050	453812,95	2314339,47	в общем юго-западном направлении
35.	35.051	453287,80	2313842,40	в восточно-юго-восточном направлении вдоль канала, оставляя его на территории Большемечетновского сельского поселения
36.	35.052	452285,18	2315541,01	по прямой в восточно-северо-восточном направлении вдоль канала, оставляя его на территории Большемечетновского сельского поселения
37.	35.053	452629,07	2316425,80	в общем юго-юго-западном направлении вдоль обвалованного водохранилища и обвалованного канала, оставляя их на территории Большемечетновского сельского поселения

1	2	3	4	5
38.	35.054	450307,05	2315104,39	в общем западно-юго-западном направлении вдоль канала, оставляя его на территории Большемечетновского сельского поселения, пересекая автодорогу с усовершенствованным покрытием
39.	35.055	449943,35	2314283,72	в общем южном направлении между автодорогой с усовершенствованным покрытием и лесополосой, оставляя автодорогу на территории Задано-Кагальницкого сельского поселения, лесополосу – на территории Большемечетновского сельского поселения, далее вдоль этой лесополосы по прямой, пересекая каналы, грунтовую дорогу и автодорогу с покрытием
40.	066-078.007	446396,09	2314326,30	»;

11) приложение 17 изложить в редакции согласно приложению 6 к настоящему Областному закону;

12) приложение 18 изложить в следующей редакции:

«Приложение 18

к Областному закону «Об установлении границ и наделении соответствующим статусом муниципального образования «Семикаракорский район» и муниципальных образований в его составе»

**КАТАЛОГ КООРДИНАТ ОСНОВНЫХ ПОВОРОТНЫХ ТОЧЕК  
ГРАНИЦЫ МУНИЦИПАЛЬНОГО ОБРАЗОВАНИЯ  
«НОВОЗОЛОТОВСКОЕ СЕЛЬСКОЕ ПОСЕЛЕНИЕ»**

№ п/п	№ точки	X (м)	Y (м)	Описание отрезка границы
1	2	3	4	5
1.	065-064.014	459875,40	2304229,73	в общем южном направлении, пересекая лесной массив, далее по полевой дороге вдоль лесополосы, оставляя ее на территории Новозолотовского сельского поселения, далее вдоль канала, оставляя его на территории Но-

1	2	3	4	5
				возолотовского сельского поселения, далее вдоль лесополосы, оставляя ее на территории Новозолотовского сельского поселения, далее по прямой в западном направлении вдоль автодороги с усовершенствованным покрытием, оставляя ее на территории Большемечетновского сельского поселения
2.	35.025	452913,57	2304291,24	по прямой в западном направлении между автодорогой с усовершенствованным покрытием и лесополосой, оставляя автодорогу с усовершенствованным покрытием на территории Бакланниковского сельского поселения, лесополосу – на территории Новозолотовского сельского поселения
3.	35.026	452900,12	2299341,00	в общем южном направлении, пересекая автодорогу с усовершенствованным покрытием, далее вдоль лесополосы, оставляя ее на территории Новозолотовского сельского поселения, далее вдоль улучшенной грунтовой дороги, далее пересекая улучшенную грунтовую дорогу и Нижнесемикаракорский канал
4.	35.027	451221,10	2299326,53	в общем западном направлении вдоль Нижнесемикаракорского канала, далее вдоль лесополосы, оставляя их на территории Новозолотовского сельского поселения
5.	35.014	451309,33	2296389,83	
6.	065-064.014	459875,40	2304229,73	в общем северо-западном направлении по руслу реки Дон, оставляя острова на территории Семикаракорского района

1	2	3	4	5
7.	065-064.015	464948,91	2299893,80	в общем западно-юго-западном направлении по руслу реки Старый Дон вдоль острова Куркин, оставляя его на территории Константиновского района, далее вдоль острова Чебачий, оставляя его на территории Семикаракорского района, далее по руслу реки Дон
8.	065-064.016	462953,80	2293706,02	в общем южном направлении по руслу реки Дон
9.	35.001	460248,45	2294275,98	в общем юго-западном направлении по руслу реки Дон
10.	35.002	459044,93	2291977,36	в общем южном направлении, вначале по прямой, далее по полевой дороге вдоль лесного массива, оставляя его на территории Семикаракорского городского поселения
11.	35.004	457875,99	2292061,50	в общем западном направлении по лесной дороге
12.	35.005	457937,43	2291422,97	в общем юго-юго-западном направлении вдоль улучшенной грунтовой дороги, оставляя лесной массив на территории Новозолотовского сельского поселения, дорогу – на территории Семикаракорского городского поселения, далее по прямой, пересекая канал
13.	35.006	457271,40	2291144,66	в общем восточном направлении вдоль канала, оставляя его на территории Новозолотовского сельского поселения
14.	35.007	457229,17	2293228,94	в общем юго-восточном направлении вдоль канала, оставляя его на территории Новозолотовского сельского поселения, пересекая автодорогу с покрытием
15.	35.008	456647,65	2293401,68	по прямой в юго-юго-западном направлении вдоль канала, оставляя его на территории Новозолотовского сельского поселения

1	2	3	4	5
16.	35.009	456189,72	2293371,45	в общем юго-юго-восточном направлении вдоль канала, оставляя его на территории Новозолотовского сельского поселения, пересекая лесополосу
17.	35.010	453870,68	2294437,02	по прямой в восточном направлении вдоль лесополосы, оставляя ее на территории Новозолотовского сельского поселения
18.	35.011	453871,21	2296302,73	в общем южном направлении вдоль улучшенной грунтовой дороги, оставляя ее на территории Семикаракорского городского поселения
19.	35.012	452882,96	2296346,56	по прямой в восточном направлении вдоль автодороги с усовершенствованным покрытием, оставляя ее на территории Семикаракорского городского поселения
20.	35.013	452882,87	2296398,42	в общем южном направлении, пересекая автодорогу с усовершенствованным покрытием, далее вдоль канала, оставляя его на территории Семикаракорского городского поселения, далее по полевой дороге, пересекая лесополосы и автодорогу с покрытием
21.	35.014	451309,33	2296389,83	»;

13) приложение 19 изложить в редакции согласно приложению 7 к настоящему Областному закону;

14) приложение 20 изложить в следующей редакции:



## «Приложение 20

к Областному закону «Об установлении границ и наделении соответствующим статусом муниципального образования «Семикаракорский район» и муниципальных образований в его составе»

**КАТАЛОГ КООРДИНАТ ОСНОВНЫХ ПОВОРОТНЫХ ТОЧЕК  
ГРАНИЦЫ МУНИЦИПАЛЬНОГО ОБРАЗОВАНИЯ  
«СУСАТСКОЕ СЕЛЬСКОЕ ПОСЕЛЕНИЕ»**

№ п/п	№ точки	X (м)	Y (м)	Описание отрезка границы
1	2	3	4	5
1.	35.019	448778,14	2293629,45	в общем юго-западном направлении по водной поверхности ерика Провороть, далее по прямой в северо-западном направлении, далее в западном направлении вдоль ерика Провороть, оставляя его на территории Сусатского сельского поселения
2.	35.020	447614,19	2291545,94	в общем северо-северо-западном направлении вдоль улучшенной грунтовой дороги, оставляя ее на территории Семикаракорского городского поселения, далее по полевой дороге
3.	35.021	448160,75	2291356,52	в общем западно-северо-западном направлении по полевой дороге
4.	35.022	448596,81	2290879,07	по прямой в юго-западном направлении
5.	35.023	448086,23	2290453,17	в общем южном направлении
6.	35.024	447272,28	2290338,61	в общем западно-северо-западном направлении по руслу реки Сал
7.	35.003	454410,37	2281081,20	в общем северо-северо-западном направлении по руслу реки Дон
8.	064-063.013	456771,38	2280939,53	в общем западном направлении по руслу реки Дон
9.	064-063.014	456632,35	2279905,39	в общем юго-западном направлении по руслу реки Старый Дон

1	2	3	4	5
10.	064-063.015	455853,38	2279041,13	в общем юго-юго-западном направлении, пересекая лесной массив, далее вдоль канала, оставляя его на территории Усть-Донецкого района, далее пересекая лесной массив
11.	064-063.016	453454,60	2278785,20	в общем западно-юго-западном направлении по руслу ерика Кривой
12.	064-063.017	452468,95	2276055,71	в общем юго-юго-восточном направлении по водотоку, далее по полевой дороге, далее по прямой
13.	064-063.018	450821,20	2276300,27	в общем западном направлении по пересыхающему водотоку
14.	064-063.019	450999,58	2274069,56	в общем юго-западном направлении по пересыхающему водотоку
15.	064-063.020	449127,32	2271753,40	по прямой в юго-западном направлении вдоль дамбы, оставляя ее на территории Усть-Донецкого района
16.	064-063.021	448896,35	2271597,41	по прямой в юго-западном направлении вдоль дамбы, оставляя ее на территории Усть-Донецкого района
17.	064-063.022	448645,37	2271301,61	в общем юго-юго-восточном направлении, вначале по прямой, далее по полевой дороге, далее пересекая два лесных массива, канал и две полевые дороги
18.	063	446293,39	2272356,45	в общем юго-юго-восточном направлении
19.	063-076.001	445651,80	2272569,80	в общем юго-восточном направлении
20.	063-076.002	444627,65	2273569,87	в общем юго-юго-восточном направлении по полевой дороге вдоль лесополосы, оставляя ее на территории Семикаракорского района, далее по полевой дороге, оставляя лесополосы на территории Багаевского района, пересекая лесополосу

1	2	3	4	5
21.	063-076.003	441961,20	2274330,60	по прямой в восточном направлении по полевой дороге вдоль лесополосы, оставляя ее на территории Семикаракорского района
22.	063-076.004	441883,05	2275489,53	в общем южном направлении по полевой дороге вдоль лесополосы, оставляя ее на территории Багаевского района, пересекая автодорогу с усовершенствованным покрытием
23.	063-076.005	440386,62	2275472,42	в общем южном направлении по полевой дороге вдоль лесополосы, оставляя ее на территории Багаевского района, далее между этой лесополосой и каналом, оставляя его на территории Семикаракорского района, далее пересекая канал
24.	063-076.006	436941,17	2275443,24	в общем восточном направлении вдоль лесополосы, оставляя ее на территории Семикаракорского района, пересекая канал, далее между этой лесополосой и каналом с дамбой, оставляя его на территории Багаевского района
25.	063-076.007	436902,74	2281440,38	в общем южном направлении, пересекая канал с дамбой, далее вдоль этого канала, оставляя его на территории Багаевского района
26.	076	436251,96	2281455,70	в общем восточном направлении вдоль канала с дамбой, оставляя его на территории Веселовского района
27.	076-077.001	436119,64	2284476,32	по прямой в южном направлении, пересекая канал, далее между каналом, оставляя его на территории Семикаракорского района, и лесополосой, оставляя ее на территории Веселовского района

1	2	3	4	5
28.	076-077.002	433858,46	2284484,88	в общем восточном направлении между каналами, оставляя один на территории Семикаракорского района, а другой – на территории Веселовского района, пересекая канал, далее вдоль канала с дамбой, оставляя его на территории Семикаракорского района
29.	076-077.003	433736,68	2291371,20	в общем северном направлении вдоль канала, оставляя его на территории Кузнецовского сельского поселения, далее между лесополосой и каналом, оставляя лесополосу на территории Сусатского сельского поселения, канал – на территории Кузнецовского сельского поселения, далее вдоль лесополосы, оставляя ее на территории Сусатского сельского поселения, далее между лесополосой и каналом, оставляя лесополосу на территории Сусатского сельского поселения, канал – на территории Кузнецовского сельского поселения, далее вдоль лесополосы, оставляя ее на территории Сусатского сельского поселения, далее вдоль канала, оставляя его на территории Сусатского сельского поселения, далее вдоль лесополосы, оставляя ее на территории Сусатского сельского поселения, пересекая автомобильную дорогу с покрытием
30.	35.036	441366,25	2291343,45	в общем северном направлении вдоль автодороги с покрытием, оставляя ее на территории Кузнецовского сельского поселения, далее пересекая автомобильную дорогу с покрытием, далее вдоль пруда, оставляя его на территории Сусатского сельского поселения, далее по прямой в северном направлении
31.	35.037	444800,70	2291319,47	в общем северо-восточном направлении по руслу реки Сал

1	2	3	4	5
32.	35.038	446481,10	2293394,61	в общем северном направлении, пересекая улучшенную грунтовую дорогу по дамбе, далее вдоль каналов по дамбе, оставляя их на территории Сусатского сельского поселения, далее по каналу вдоль дамбы на ерике Провороть, оставляя ее на территории Кузнецовского сельского поселения
33.	35.019	448778,14	2293629,45	»;

15) приложение 21 изложить в редакции согласно приложению 8 к настоящему Областному закону;

16) приложение 22 изложить в следующей редакции:

**«Приложение 22**

к Областному закону «Об установлении границ и наделении соответствующим статусом муниципального образования «Семикаракорский район» и муниципальных образований в его составе»

**КАТАЛОГ КООРДИНАТ ОСНОВНЫХ ПОВОРОТНЫХ ТОЧЕК  
ГРАНИЦЫ МУНИЦИПАЛЬНОГО ОБРАЗОВАНИЯ  
«ТОПИЛИНСКОЕ СЕЛЬСКОЕ ПОСЕЛЕНИЕ»**

№ п/п	№ точки	X (м)	Y (м)	Описание отрезка границы
1	2	3	4	5
1.	066-078.008	442938,40	2314330,79	в общем западном направлении вдоль лесополосы, оставляя ее на территории Большемечетновского сельского поселения, далее по прямой, пересекая Нижнесемикаракорский канал
2.	35.056	442988,15	2312535,21	в общем западно-северо-западном направлении, далее по тальвегу балки Глубокая, далее вдоль пруда, оставляя его на территории Топилинского сельского поселения

1	2	3	4	5
3.	35.057	444068,78	2310563,45	в общем северо-западном направлении вдоль лесополосы, оставляя ее на территории Большемечетновского сельского поселения, далее вдоль пруда, оставляя его на территории Топилинского сельского поселения, и далее по прямой
4.	35.058	445402,94	2309732,10	в общем западно-северо-западном направлении по полевой дороге вдоль Нижнедонского канала, оставляя его на территории Большемечетновского сельского поселения, далее между каналом и лесополосой, оставляя лесополосу на территории Топилинского сельского поселения, канал – на территории Большемечетновского сельского поселения
5.	35.059	445724,77	2307765,68	в общем западно-юго-западном направлении вдоль Нижнедонского канала, оставляя его на территории Большемечетновского сельского поселения
6.	35.043	444938,25	2305341,15	по прямой в южном направлении по полевой дороге между лесополосой и каналом, оставляя лесополосу на территории Бакланниковского сельского поселения, канал – на территории Топилинского сельского поселения, далее по полевой дороге между каналами
7.	35.044	443933,27	2305344,28	в общем западном направлении вдоль канала, далее вдоль водохранилища, оставляя их на территории Топилинского сельского поселения, далее между каналом и садом, оставляя канал на территории Топилинского сельского поселения, сад – на территории Бакланниковского сельского поселения, пересекая автодорогу с усовершенствованным покрытием
8.	35.030	443773,30	2301369,37	в общем юго-юго-западном направлении по руслу реки Сал
9.	35.031	440533,44	2300366,86	

1	2	3	4	5
10.	066-078.008	442938,40	2314330,79	в общем южном направлении по каналу вдоль лесополосы, оставляя ее на территории Семикаракорского района, пересекая Верхнесемикаракорский канал, далее вдоль лесополосы, оставляя ее на территории Мартыновского района
11.	066-078.009	439005,85	2314351,33	в общем южном направлении вдоль виноградника, оставляя его на территории Семикаракорского района, далее пересекая канал, далее по прямой
12.	066-078.010	436695,42	2314358,65	в общем южном направлении вдоль лесополосы, оставляя ее на территории Семикаракорского района
13.	066-078.011	435657,47	2314351,40	в общем южном направлении, пересекая автодорогу с покрытием, далее вдоль лесополосы, оставляя ее на территории Семикаракорского района, далее по прямой, пересекая лесной массив
14.	066-078.012	433683,49	2314366,39	в общем западно-юго-западном направлении по руслу реки Сал
15.	35.060	431336,30	2310220,12	в общем северо-западном направлении по руслу реки Сал
16.	35.031	440533,44	2300366,86	

## Статья 2

Настоящий Областной закон вступает в силу со дня его официального опубликования.

Губернатор  
Ростовской области

г. Ростов-на-Дону  
16 августа 2021 года  
№ 567-ЗС



В.Ю. Голубев

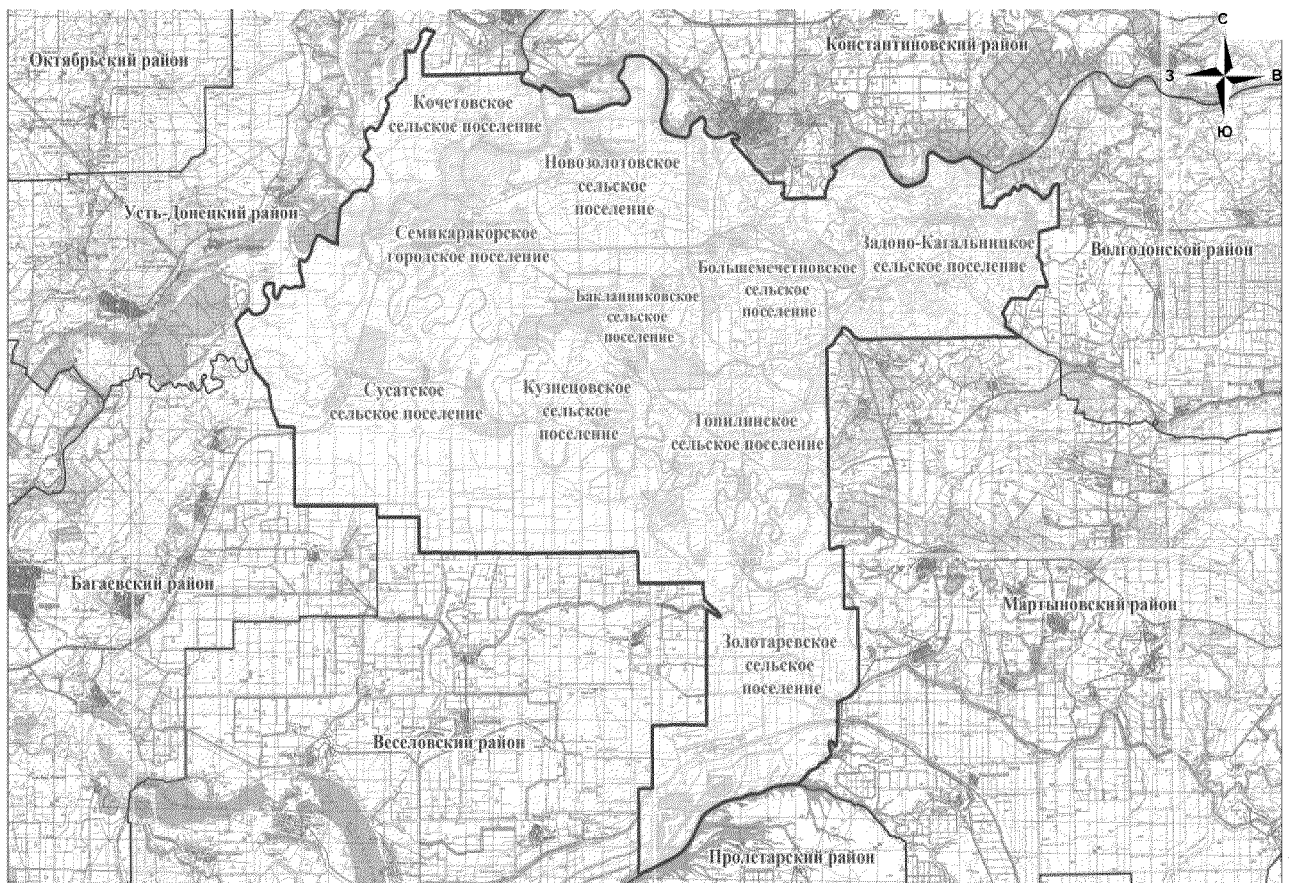
Приложение 1

к Областному закону «О внесении изменений в Областной закон «Об установлении границ и наделении соответствующим статусом муниципального образования «Семикаракорский район» и муниципальных образований в его составе»

«Приложение 1

к Областному закону «Об установлении границ и наделении соответствующим статусом муниципального образования «Семикаракорский район» и муниципальных образований в его составе»

**КАРТА-СХЕМА ГРАНИЦЫ МУНИЦИПАЛЬНОГО ОБРАЗОВАНИЯ  
«СЕМИКАРАКОРСКИЙ РАЙОН»**



Условные обозначения	
—	Границы муниципальных образований



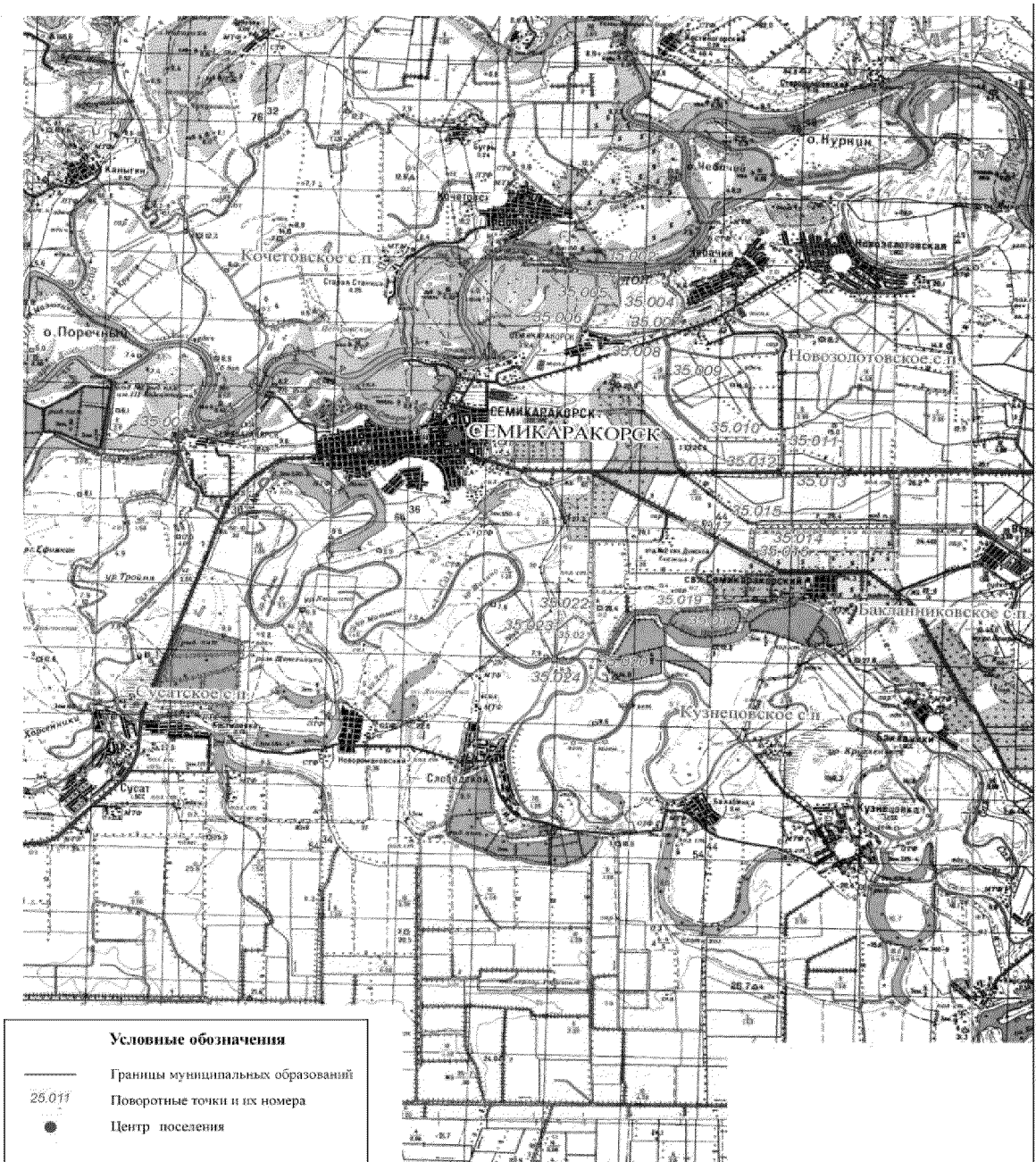
## Приложение 2

к Областному закону «О внесении изменений в Областной закон «Об установлении границ и наделении соответствующим статусом муниципального образования «Семикаракорский район» и муниципальных образований в его составе»

## «Приложение 3

к Областному закону «Об установлении границ и наделении соответствующим статусом муниципального образования «Семикаракорский район» и муниципальных образований в его составе»

### КАРТА-СХЕМА ГРАНИЦЫ МУНИЦИПАЛЬНОГО ОБРАЗОВАНИЯ «СЕМИКАРАКОРСКОЕ ГОРОДСКОЕ ПОСЕЛЕНИЕ»



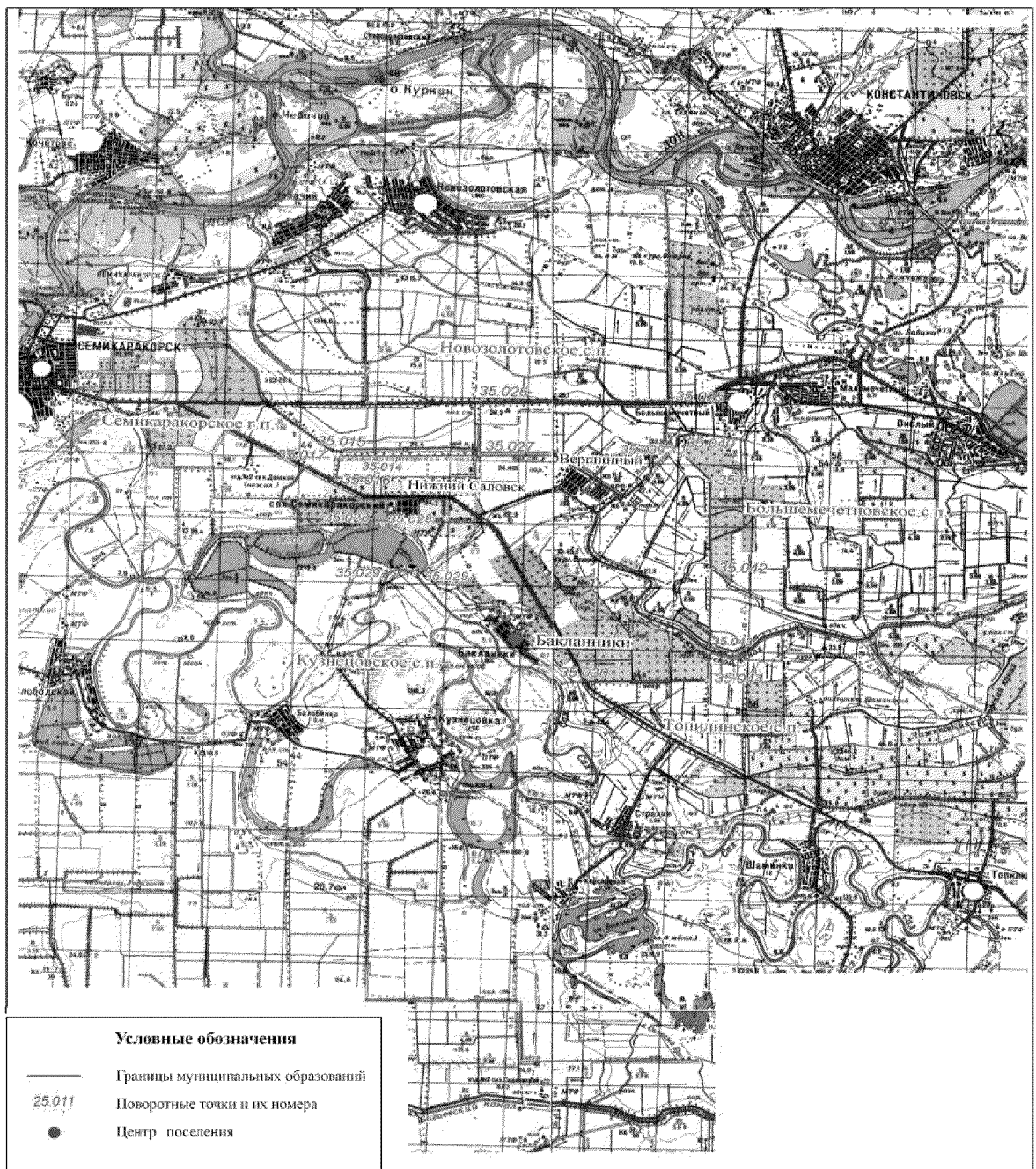
Приложение 3

к Областному закону «О внесении изменений в Областной закон «Об установлении границ и наделении соответствующим статусом муниципального образования «Семикаракорский район» и муниципальных образований в его составе»

«Приложение 5

к Областному закону «Об установлении границ и наделении соответствующим статусом муниципального образования «Семикаракорский район» и муниципальных образований в его составе»

**КАРТА-СХЕМА ГРАНИЦЫ МУНИЦИПАЛЬНОГО ОБРАЗОВАНИЯ  
«БАКЛАННИКОВСКОЕ СЕЛЬСКОЕ ПОСЕЛЕНИЕ»**



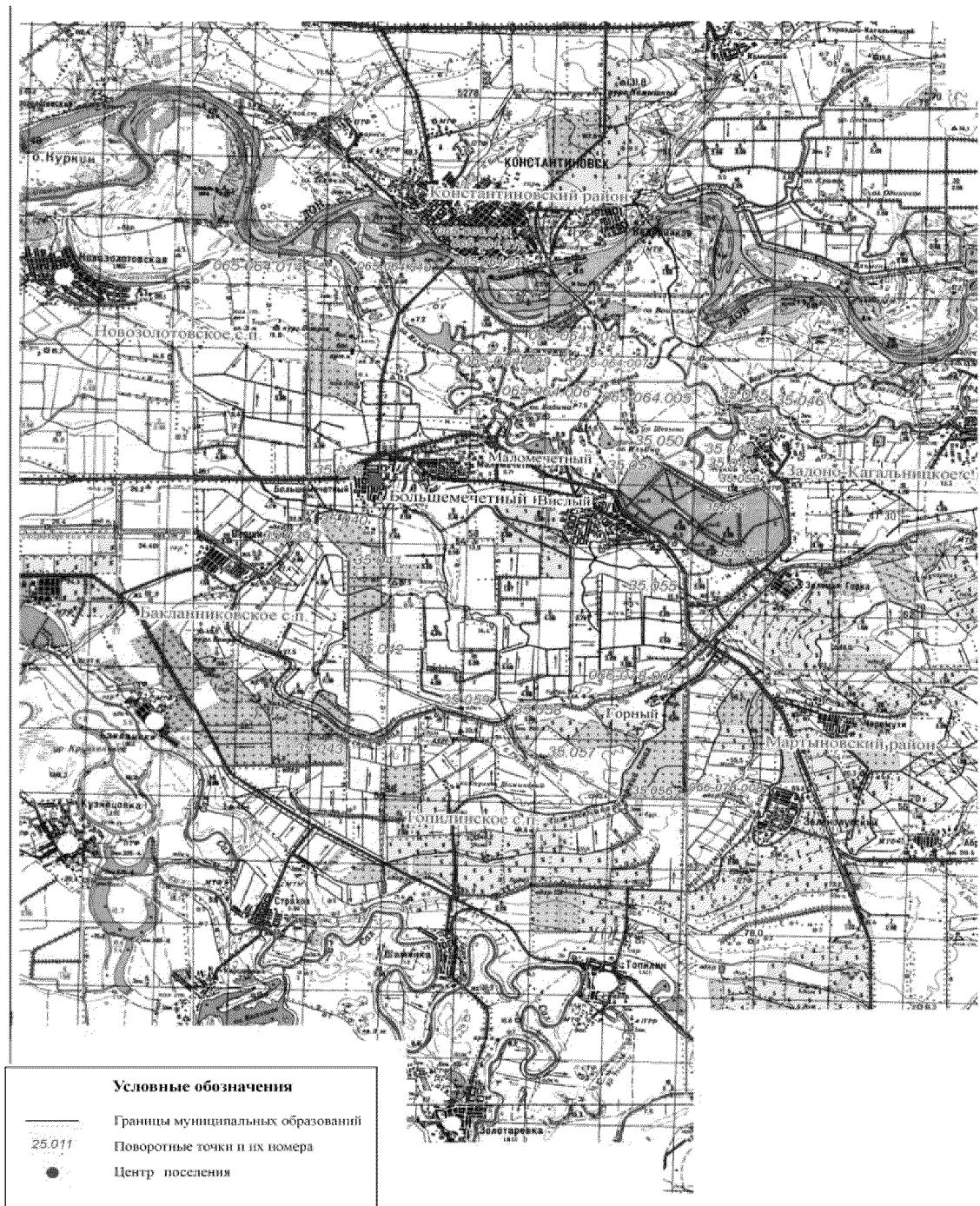
Приложение 4

к Областному закону «О внесении изменений в Областной закон «Об установлении границ и наделении соответствующим статусом муниципального образования «Семикаракорский район» и муниципальных образований в его составе»

«Приложение 7

к Областному закону «Об установлении границ и наделении соответствующим статусом муниципального образования «Семикаракорский район» и муниципальных образований в его составе»

**КАРТА-СХЕМА ГРАНИЦЫ МУНИЦИПАЛЬНОГО ОБРАЗОВАНИЯ  
«БОЛЬШЕМЕЧЕТНОВСКОЕ СЕЛЬСКОЕ ПОСЕЛЕНИЕ»**



Приложение 5

к Областному закону «О внесении изменений в Областной закон «Об установлении границ и наделении соответствующим статусом муниципального образования «Семикаракорский район» и муниципальных образований в его составе»

«Приложение 9

к Областному закону «Об установлении границ и наделении соответствующим статусом муниципального образования «Семикаракорский район» и муниципальных образований в его составе»

**КАРТА-СХЕМА ГРАНИЦЫ МУНИЦИПАЛЬНОГО ОБРАЗОВАНИЯ  
«ЗАДОНО-КАГАЛЬНИЦКОЕ СЕЛЬСКОЕ ПОСЕЛЕНИЕ»**



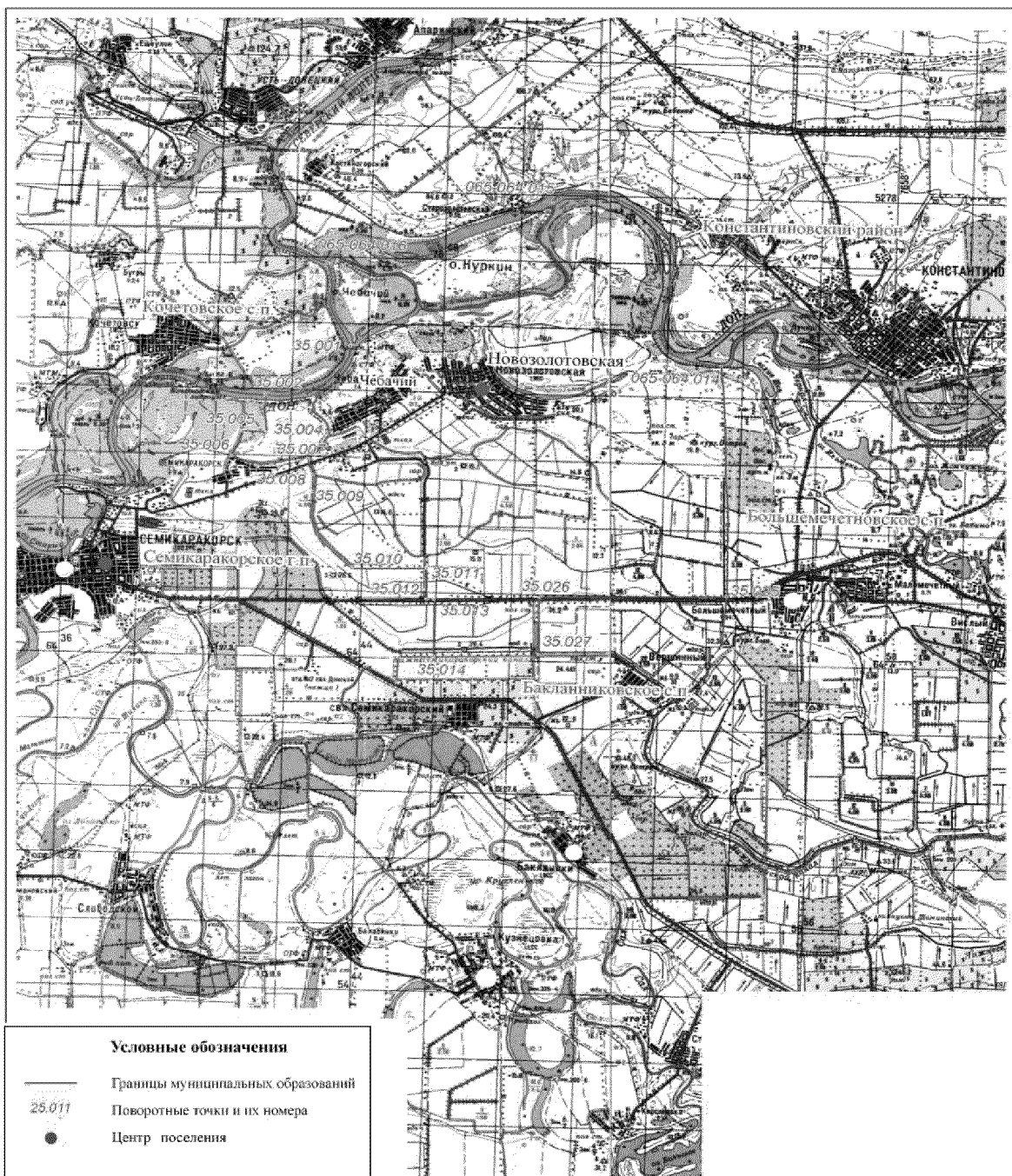
## Приложение 6

к Областному закону «О внесении изменений в Областной закон «Об установлении границ и наделении соответствующим статусом муниципального образования «Семикаракорский район» и муниципальных образований в его составе»

## «Приложение 17

к Областному закону «Об установлении границ и наделении соответствующим статусом муниципального образования «Семикаракорский район» и муниципальных образований в его составе»

### КАРТА-СХЕМА ГРАНИЦЫ МУНИЦИПАЛЬНОГО ОБРАЗОВАНИЯ «НОВОЗОЛОТОВСКОЕ СЕЛЬСКОЕ ПОСЕЛЕНИЕ»



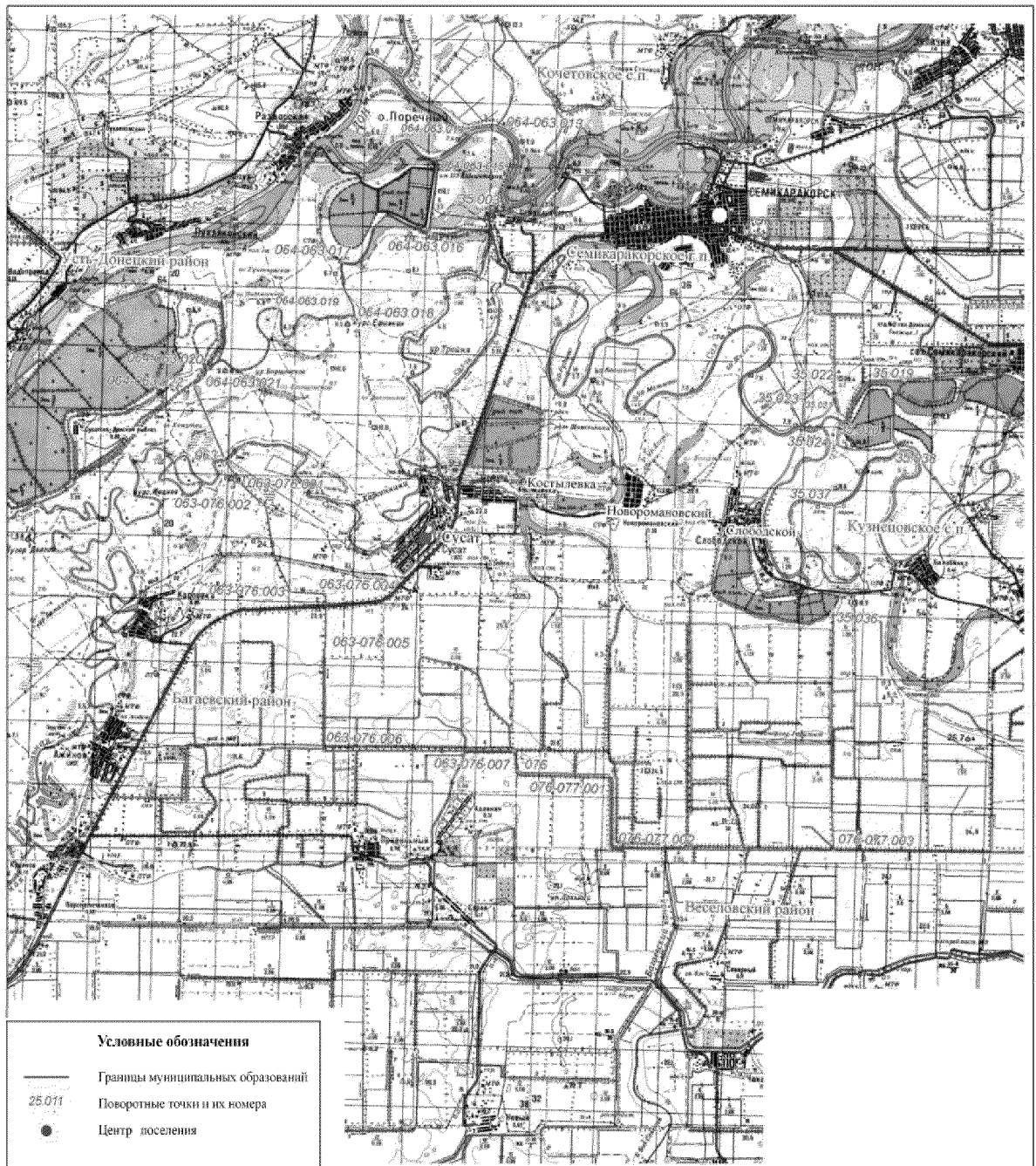
## Приложение 7

к Областному закону «О внесении изменений в Областной закон «Об установлении границ и наделении соответствующим статусом муниципального образования «Семикаракорский район» и муниципальных образований в его составе»

## «Приложение 19

к Областному закону «Об установлении границ и наделении соответствующим статусом муниципального образования «Семикаракорский район» и муниципальных образований в его составе»

### КАРТА-СХЕМА ГРАНИЦЫ МУНИЦИПАЛЬНОГО ОБРАЗОВАНИЯ «СУСАТСКОЕ СЕЛЬСКОЕ ПОСЕЛЕНИЕ»



Приложение 8

к Областному закону «О внесении изменений  
в Областной закон «Об установлении границ  
и наделении соответствующим статусом  
муниципального образования «Семикаракорский  
район» и муниципальных образований в его составе»

«Приложение 21

к Областному закону «Об установлении границ  
и наделении соответствующим статусом  
муниципального образования «Семикаракорский  
район» и муниципальных образований в его составе»

**КАРТА-СХЕМА ГРАНИЦЫ МУНИЦИПАЛЬНОГО ОБРАЗОВАНИЯ  
«ТОПИЛИНСКОЕ СЕЛЬСКОЕ ПОСЕЛЕНИЕ»**

