



ПРАВИТЕЛЬСТВО РОСТОВСКОЙ ОБЛАСТИ

ПОСТАНОВЛЕНИЕ

от 13.09.2021 № 739

г. Ростов-на-Дону

Об установлении публичного сервитута

В соответствии с главой V⁷ Земельного кодекса Российской Федерации, статьей 3⁶ Федерального закона от 25.10.2001 № 137-ФЗ «О введении в действие Земельного кодекса Российской Федерации», Федеральным законом от 08.11.2007 № 257-ФЗ «Об автомобильных дорогах и о дорожной деятельности в Российской Федерации и о внесении изменений в отдельные законодательные акты Российской Федерации», постановлением Правительства Российской Федерации от 24.02.2009 № 160 «О порядке установления охранных зон объектов электросетевого хозяйства и особых условий использования земельных участков, расположенных в границах таких зон», постановлением Правительства Российской Федерации от 26.08.2013 № 736 «О некоторых вопросах установления охранных зон объектов электросетевого хозяйства», постановлением Правительства Ростовской области от 28.09.2020 № 22 «Об утверждении Порядка взаимодействия органов исполнительной власти Ростовской области при установлении публичных сервитутов в отдельных целях», учитывая письмо Федеральной службы государственной регистрации, кадастра и картографии от 29.04.2021 № 11-00777/21, на основании ходатайства публичного акционерного общества «Россети Юг» (ОГРН 1076164009096, ИНН 6164266561) от 30.06.2021, учитывая письмо публичного акционерного общества «Россети Юг» от 16.08.2021, Правительство Ростовской области **п о с т а н о в л я е т:**

1. Установить публичный сервитут сроком на 49 лет в отношении земельных участков по Перечню согласно приложению № 1 к настоящему постановлению в целях размещения объектов электросетевого хозяйства (электросетевой комплекс линия электропередачи ВЛ 110 кВ к ПС 110/35/10 кВ «Пролетарская») и их неотъемлемых технологических частей (далее – публичный сервитут).

2. Утвердить границы публичного сервитута согласно приложению № 2.

3. Определить, что срок, в течение которого использование земельных участков согласно приложению № 1 к настоящему постановлению и (или) расположенных на них объектов недвижимого имущества

в соответствии с их разрешенным использованием будет невозможно или существенно затруднено в связи с осуществлением публичного сервитута, при необходимости устанавливается публичным акционерным обществом «Россети Юг» ежегодно с 1 января по 31 декабря.

4. Определить, что график проведения работ при осуществлении деятельности, для обеспечения которой установлен публичный сервитут в отношении земельных участков, находящихся в государственной или муниципальной собственности и не предоставленных гражданам или юридическим лицам, устанавливается публичным акционерным обществом «Россети Юг» ежегодно с 1 января по 31 декабря.

5. Публичному акционерному обществу «Россети Юг»:

5.1. Обеспечить приведение земельных участков, указанных в приложении № 1 к настоящему постановлению, в состояние, пригодное для их использования в соответствии с видом разрешенного использования, в сроки, предусмотренные пунктом 8 статьи 39⁵⁰ Земельного кодекса Российской Федерации.

5.2. Обратиться к владельцам автомобильных дорог в целях заключения договоров, заключаемых владельцами инженерных коммуникаций, осуществляющими прокладку, перенос, переустройство инженерных коммуникаций и их эксплуатацию в границах полосы отвода автомобильной дороги, с владельцем автомобильной дороги, с техническими требованиями и условиями, подлежащими обязательному исполнению владельцами таких инженерных коммуникаций при их прокладке, переносе, переустройстве и эксплуатации, в соответствии с требованиями Федерального закона от 08.11.2007 № 257-ФЗ «Об автомобильных дорогах и о дорожной деятельности в Российской Федерации и о внесении изменений в отдельные законодательные акты Российской Федерации» в отношении земельных участков с кадастровыми номерами 61:34:0000000:49, 61:57:0000000:21 (далее – договоры с владельцами автомобильных дорог).

5.3. После заключения договоров с владельцами автомобильных дорог, указанных в подпункте 5.2 настоящего пункта, представить их заверенные копии в министерство имущественных и земельных отношений, финансового оздоровления предприятий, организаций Ростовской области.

6. Рекомендовать публичному акционерному обществу «Россети Юг» уведомлять Правительство Ростовской области об изменениях характеристик объектов электросетевого хозяйства (электросетевой комплекс Линия электропередачи ВЛ 110 кВ к ПС 110/35/10 кВ «Пролетарская») и их неотъемлемых технологических частей, оказывающих влияние на изменение границ охранной зоны данного объекта, в течение 30 дней с даты внесения таких изменений в сведения Единого государственного реестра недвижимости.

7. Министерству имущественных и земельных отношений, финансового оздоровления предприятий, организаций Ростовской области (Осыченко Е.В.):

7.1. Обеспечить выполнение мероприятий, указанных в подпункте 17.2 пункта 17 Порядка взаимодействия органов исполнительной власти Ростовской области при установлении публичных сервитутов в отдельных целях, утвержденного постановлением Правительства Ростовской области от 28.09.2020 № 22.

7.2. Обеспечить направление в орган регистрации прав в срок не более чем пять рабочих дней со дня принятия настоящего постановления заявления о внесении сведений в Единый государственный реестр недвижимости о публичном сервитуте, установленном в отношении земельных участков, указанных в приложении № 1 к настоящему постановлению, за исключением земельных участков с кадастровыми номерами 61:34:0000000:49, 61:57:0000000:21.

7.3. Обеспечить направление в орган регистрации прав в срок не более чем пять рабочих дней со дня принятия настоящего постановления заявлений о государственной регистрации прекращения права аренды на земельные участки, указанные в приложении № 1 к настоящему постановлению, которые предоставлены в аренду публичному акционерному обществу «Россети Юг».

7.4. Обеспечить направление в орган регистрации прав в срок не более чем пять рабочих дней со дня получения копий договоров с владельцами автомобильных дорог в соответствии с подпунктом 5.3 пункта 5 настоящего постановления заявления о внесении сведений в Единый государственный реестр недвижимости о публичном сервитуте, установленном в отношении земельных участков с кадастровыми номерами 61:34:0000000:49, 61:57:0000000:21.

8. Министерству промышленности и энергетики Ростовской области (Савельев А.В.) обеспечить опубликование настоящего постановления, за исключением приложений к нему, в порядке, установленном для официального опубликования (обнародования) муниципальных правовых актов уставом поселения, городского округа по месту нахождения земельных участков, в отношении которых принято решение об установлении публичного сервитута.

9. Публичный сервитут считается установленным со дня внесения сведений о нем в Единый государственный реестр недвижимости.

10. Настоящее постановление вступает в силу со дня его официального опубликования.

11. Контроль за выполнением настоящего постановления возложить на заместителя Губернатора Ростовской области Скрабина А.Ю.

Губернатор
Ростовской области



В.Ю. Голубев

Постановление вносит
министерство имущественных
и земельных отношений,
финансового оздоровления
предприятий, организаций
Ростовской области

Приложение № 1
к постановлению
Правительства
Ростовской области
от 13.09.2021 № 739

ПЕРЕЧЕНЬ
земельных участков, в отношении
которых устанавливается публичный сервитут

№ п/п	Кадастровый номер земельного участка	Адрес или описание местоположения земельного участка
1	2	3
1.	61:31:0000000:3	Ростовская область, Пролетарский район, пст. Уютная, ЛЭП 110 кВ пст. Пролетарская – пст. Уютная
2.	61:31:0000000:4	Ростовская область, Пролетарский район, ЛЭП 110 кВ пст. Сальская – пст. Пролетарская
3.	61:31:0000000:6	Ростовская область, Пролетарский район, пст. Пролетарская, ЛЭП 110кВ пст. Пролетарская – пст. Ганчуковская
4.	61:34:0000000:49	Ростовская область, Сальский район
5.	61:34:0000000:61	Ростовская область, Сальский район, Манычский водный путь
6.	61:57:0000000:21	Ростовская область, Сальский район, г. Сальск
7.	61:31:0000000:9077	Ростовская область, Пролетарский район
8.	61:31:0000000:9113	Ростовская область, Пролетарский район
9.	61:31:0000000:9590	Ростовская область, Пролетарский район, г. Пролетарск, ул. Плугина
10.	61:31:0110454:2	Ростовская область, Пролетарский район, г. Пролетарск, ул. Плугина, 6
11.	61:31:0110454:3	Ростовская область, Пролетарский район, г. Пролетарск, ул. Плугина, дом 16, квартира 2
12.	61:31:0110454:4	Ростовская область, Пролетарский район, г. Пролетарск, ул. Плугина, 10
13.	61:31:0110454:42	Ростовская область, Пролетарский район, г. Пролетарск, ул. Плугина, 2/2
14.	61:31:0110454:45	Ростовская область, Пролетарский район, г. Пролетарск, ул. Плугина, 16/1
15.	61:31:0110454:46	Ростовская область, Пролетарский район, г. Пролетарск, ул. Плугина, 14/2
16.	61:31:0110454:51	Ростовская область, Пролетарский район, г. Пролетарск, ул. Плугина 10, кв. 2

1	2	3
17.	61:31:0110454:69	Ростовская область, Пролетарский район, г. Пролетарск, ул. Плугина, 4
18.	61:31:0110454:35	Ростовская область, Пролетарский район, г. Пролетарск, ул. Плугина, 8/2
19.	61:31:0110454:150	Ростовская область, Пролетарский район, г. Пролетарск, ул. Плугина, 14/1
20.	61:31:0110471:118	Ростовская область, Пролетарский район, г. Пролетарск, пер. Степной, 21
21.	61:31:0110471:129	Ростовская область, Пролетарский район, г. Пролетарск, пер. Степной, 20/2
22.	61:31:0000000:92	Ростовская область, Пролетарский район, г. Пролетарск, ул. Горького, 9
23.	61:31:0110471:23	Ростовская область, Пролетарский район, г. Пролетарск
24.	61:31:0110471:24	Ростовская область, Пролетарский район, г. Пролетарск, 1,0 км юго-восточнее п.п.1106 (Пирамидный)
25.	61:31:0110471:25	Ростовская область, Пролетарский район, г. Пролетарск
26.	61:31:0110471:41	Ростовская область, Пролетарский район, г. Пролетарск, по ул. Степная
27.	61:31:0110471:93	Ростовская область, Пролетарский район, г. Пролетарск, 0,5 км восточнее п.п. (Пирамидный)
28.	61:31:0110475:11	Ростовская область, Пролетарский район, г. Пролетарск, 1,5 км северо-восточнее п.п.1106 (Пирамидный)
29.	61:31:0500401:104	Ростовская область, Пролетарский район, товарищество «Заречное»
30.	61:31:0600008:1242	Ростовская область, Пролетарский район
31.	61:31:0600008:1421	Ростовская область, Пролетарский район, ЗАО им. 50-летия СССР, отд. № 1,5, р.у. 143, 145
32.	61:31:0600008:721	Ростовская область, Пролетарский район, Пролетарское городское поселение
33.	61:31:0600011:647	Ростовская область, Пролетарский район, СА «Уютная» отделение 3: р.у. 31, отделение 1: контур 301
34.	61:31:0600011:667	Ростовская область, Пролетарский район, СА «Уютная», отделение 3, рабочий участок 13
35.	61:31:0600011:668	Ростовская область, Пролетарский район, СА «Уютная», отделение 3, рабочий участок IV к
36.	61:31:0600011:670	Ростовская область, Пролетарский район, СА «Уютная», отделение 3, рабочий участок IV к

1	2	3
37.	61:31:0600011:676	Ростовская область, Пролетарский район, СА «Уютная», отделение 3, контур 311
38.	61:31:0600011:843	Ростовская область, Пролетарский район, СА «Уютная», отделение 3, р.у. 31, отделение 1, контур 301
39.	61:31:0600011:882	Ростовская область, Пролетарский район, СА «Уютная», отделение 3, р.у. 20, контур 306
40.	61:31:0600011:919	Ростовская область, Пролетарский район, СА «Уютная», отделение 1: контур 305, отделение 3 р.у. 30
41.	61:34:0600006:478	Ростовская область, Сальский район, в кадастровом квартале 61:34:60 00 06 с условным центром в п. Конезавод им. Буденного
42.	61:34:0600006:479	Ростовская область, Сальский район, в кадастровом квартале 61:34:60 00 06 с условным центром в п. Конезавод им. Буденного
43.	61:34:0600006:550	Ростовская область, Сальский район
44.	61:34:0600006:84	Ростовская область, Сальский район, в кадастровом квартале 61:34:60 00 06 с условным центром в п. Конезавод имени Буденного
45.	61:57:0010301:1	Ростовская область, Сальский район, г. Сальск, северная окраина г. Сальска
46.	61:57:0010301:190	Ростовская область, Сальский район, г. Сальск, ул. Артюхиной, 3
47.	61:31:0110441:5	Ростовская область, Пролетарский район, г. Пролетарск, пер. 81 Морской Стрелковой Бригады, 27
48.	61:31:0110441:6	Ростовская область, Пролетарский район, г. Пролетарск, пер. 81 Морской Стрелковой Бригады, 29/1

Примечание.

1. Адреса и описание местоположения земельных участков приведены в соответствии с выписками из Единого государственного реестра недвижимости от 01.07.2021, 08.07.2021.

2. Используемые сокращения:

ВЛ – высоковольтная линия;

г. – город;

ЗАО – закрытое акционерное общество;

кв. – квартира;

км – километр;
ЛЭП – линия электропередачи;
п. – поселок;
п.п. – пункт привязки;
пер.– переулок;
ПС, пст. – подстанция;
р.у. – рабочий участок;
СА – сельскохозяйственная артель;
ул. – улица.

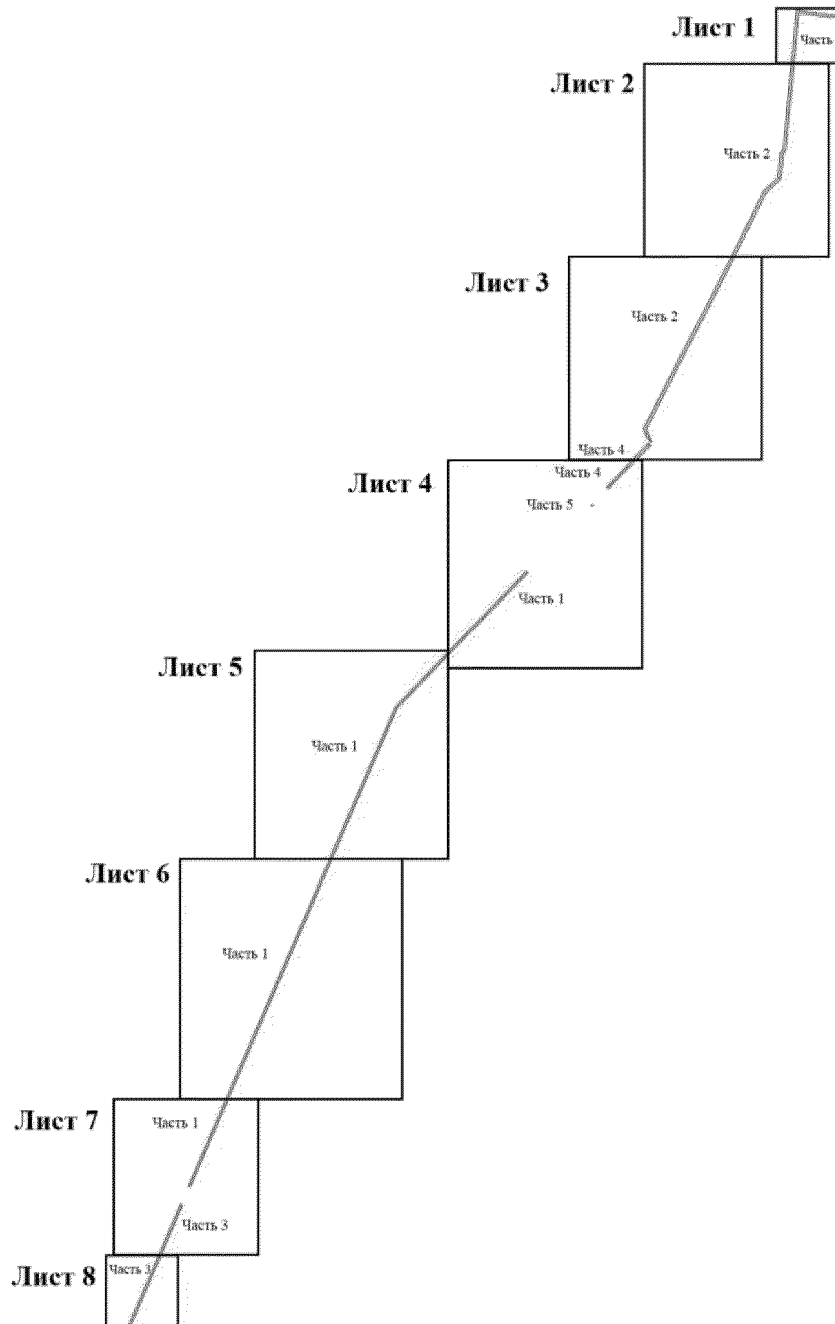
Начальник управления
документационного обеспечения
Правительства Ростовской области



В.В. Лозин

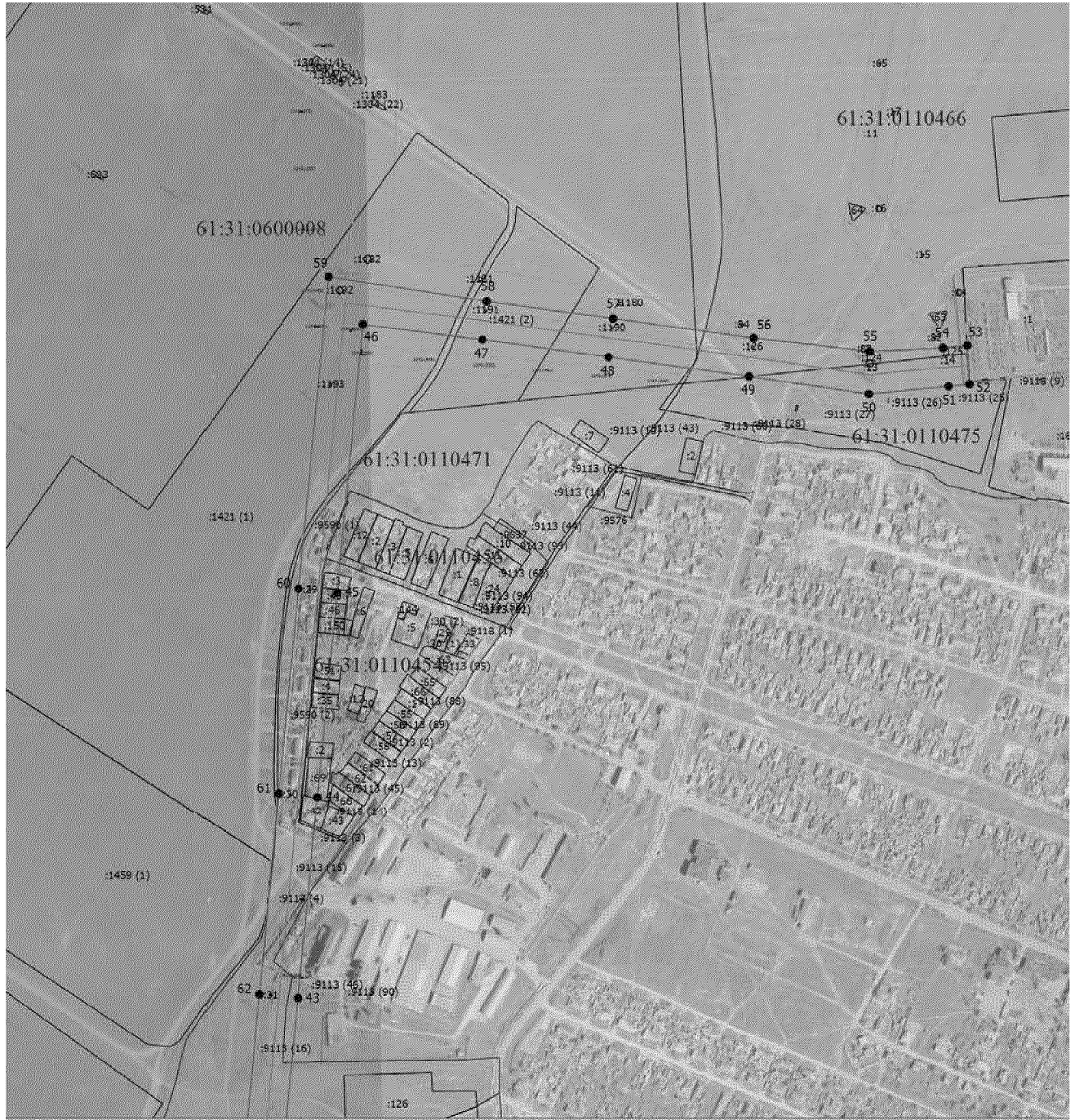
ГРАНИЦЫ
публичного сервитута

1. Чертеж границ публичного сервитута





Условное обозначение:

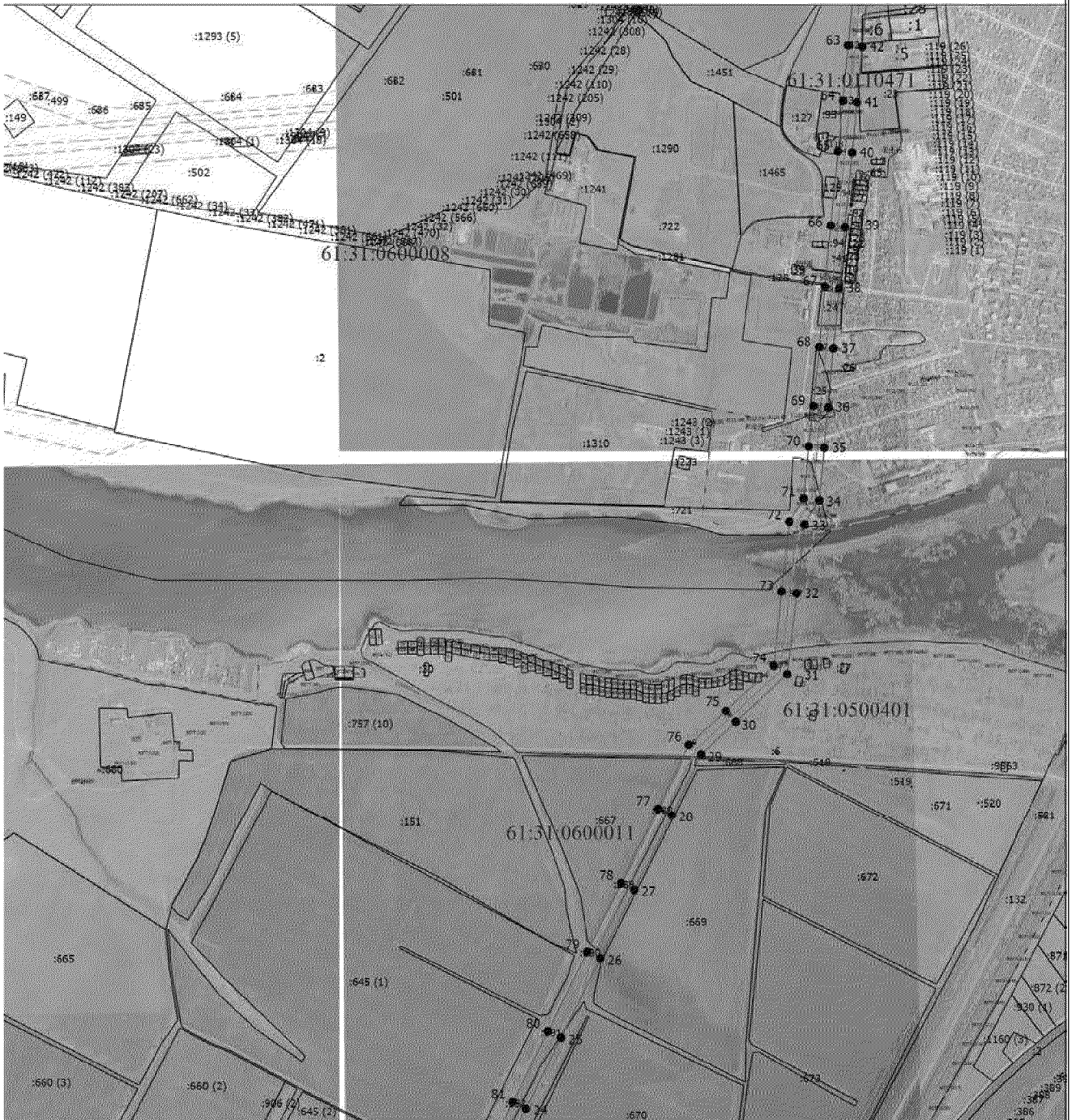
□ — граница публичного сервитута.



М 1:7000



Условные обозначения:

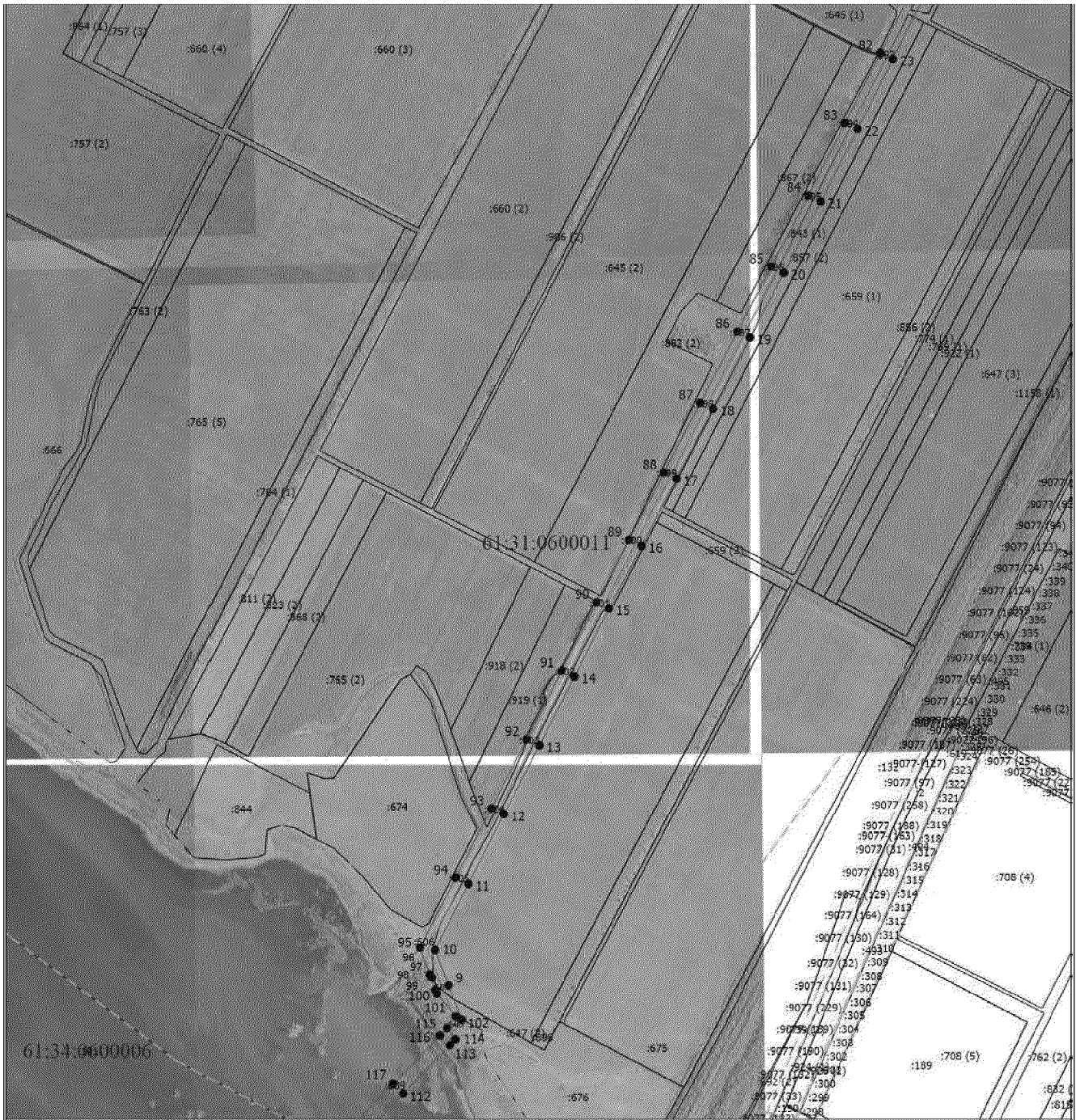
-  — граница публичного сервитута;
-  — поворотная точка линейного объекта;
- 61:31:0600011 — граница и номер кадастрового квартала;
- :11585 — граница и номер существующего земельного участка.



М 1:19000

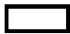
Условные обозначения:

-  – граница публичного сервитута;
-  – поворотная точка линейного объекта;
- 61:31:0600011 – граница и номер кадастрового квартала;
- :11585 – граница и номер существующего земельного участка.



М 1:20000


Условные обозначения:

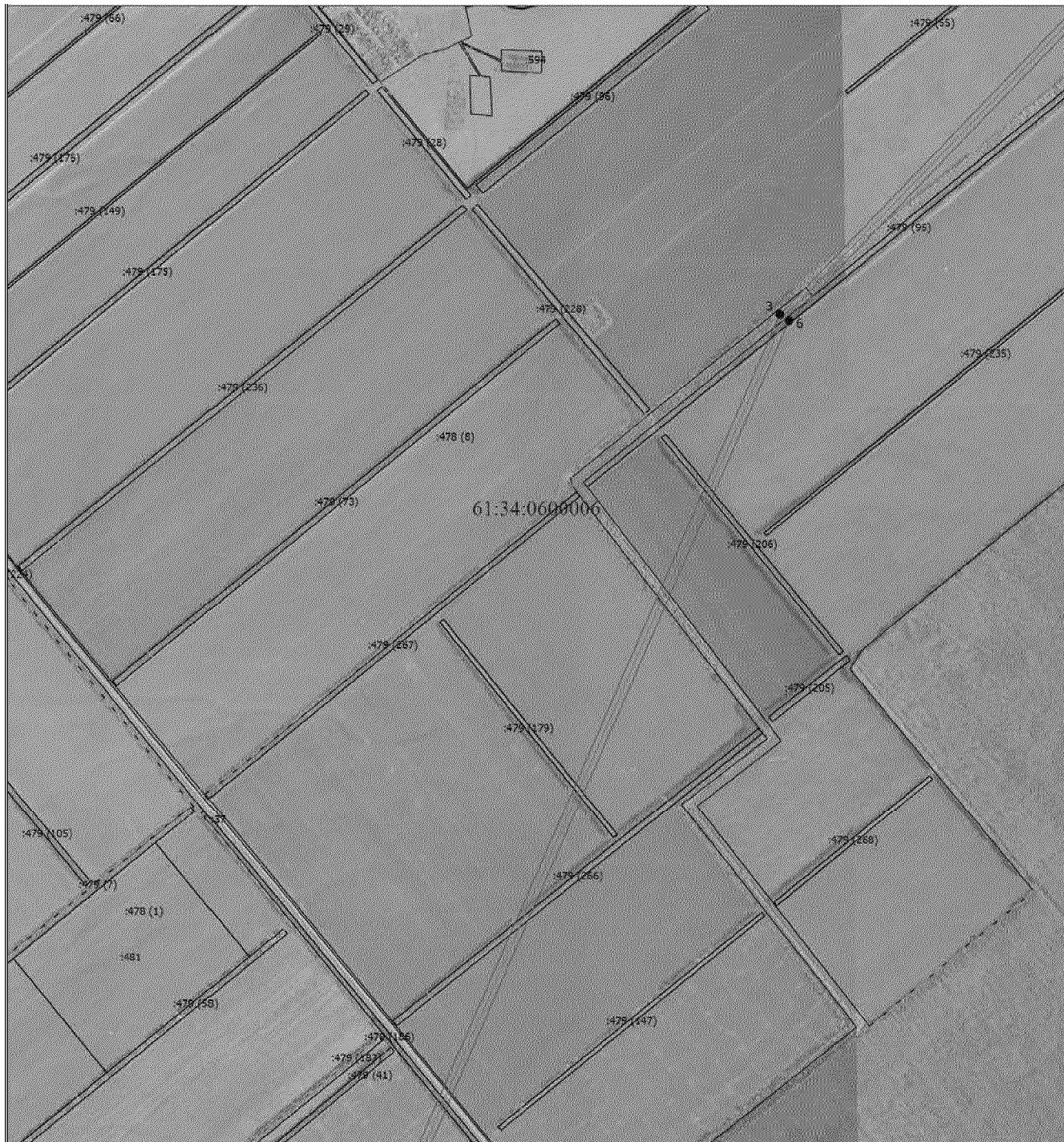
-  — граница публичного сервитута;
- 1 ● — поворотная точка линейного объекта;
- 61:31:0600011 — граница и номер кадастрового квартала;
- :11585 — граница и номер существующего земельного участка.



М 1:20000


Условные обозначения:

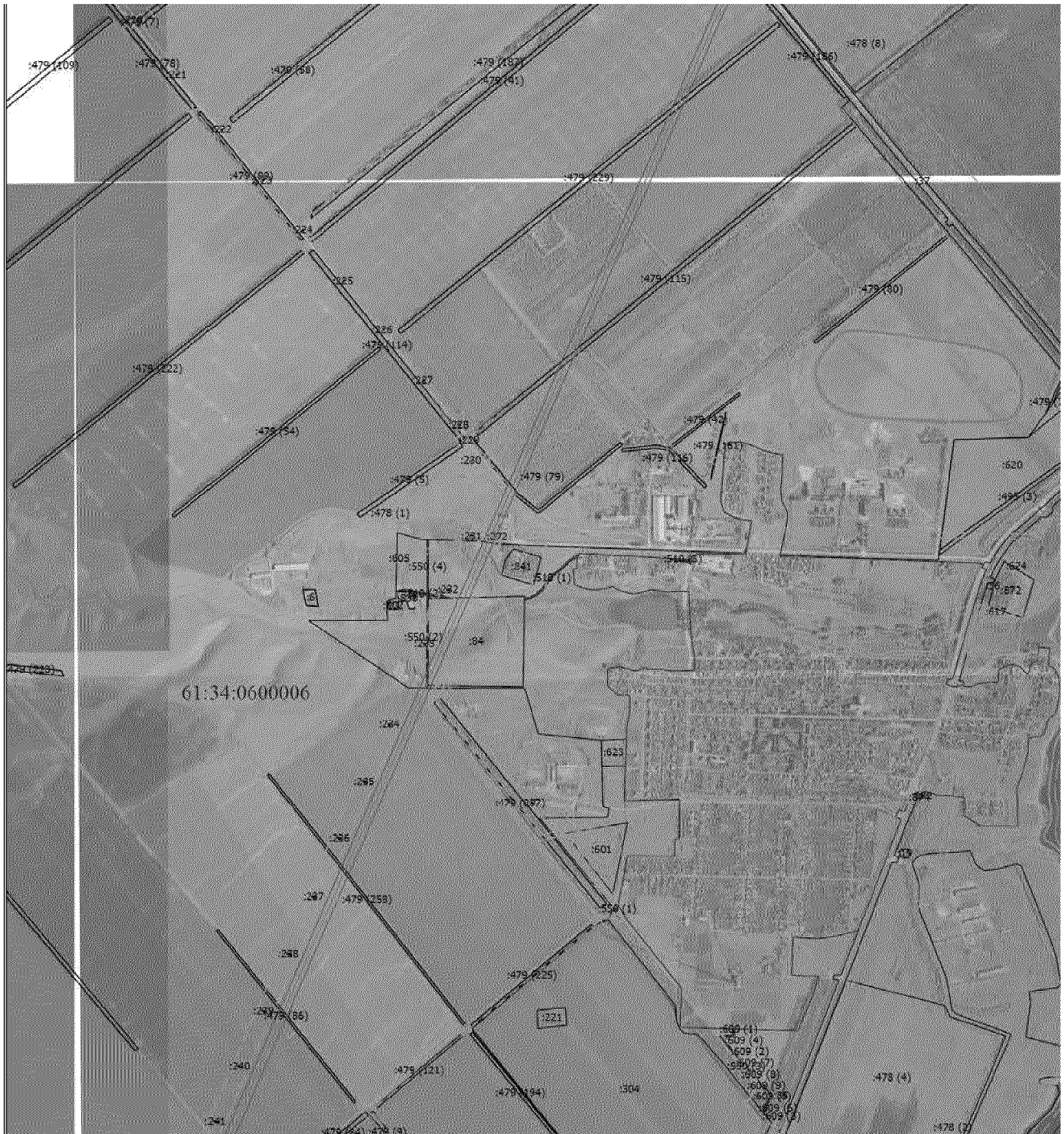
- | | |
|---|---|
|  | – граница публичного сервитута; |
| 1 ● | – поворотная точка линейного объекта; |
| <u>61:31:0600011</u> | – граница и номер кадастрового квартала; |
| <u>:11585</u> | – граница и номер существующего земельного участка. |



М 1:20000



Условные обозначения:

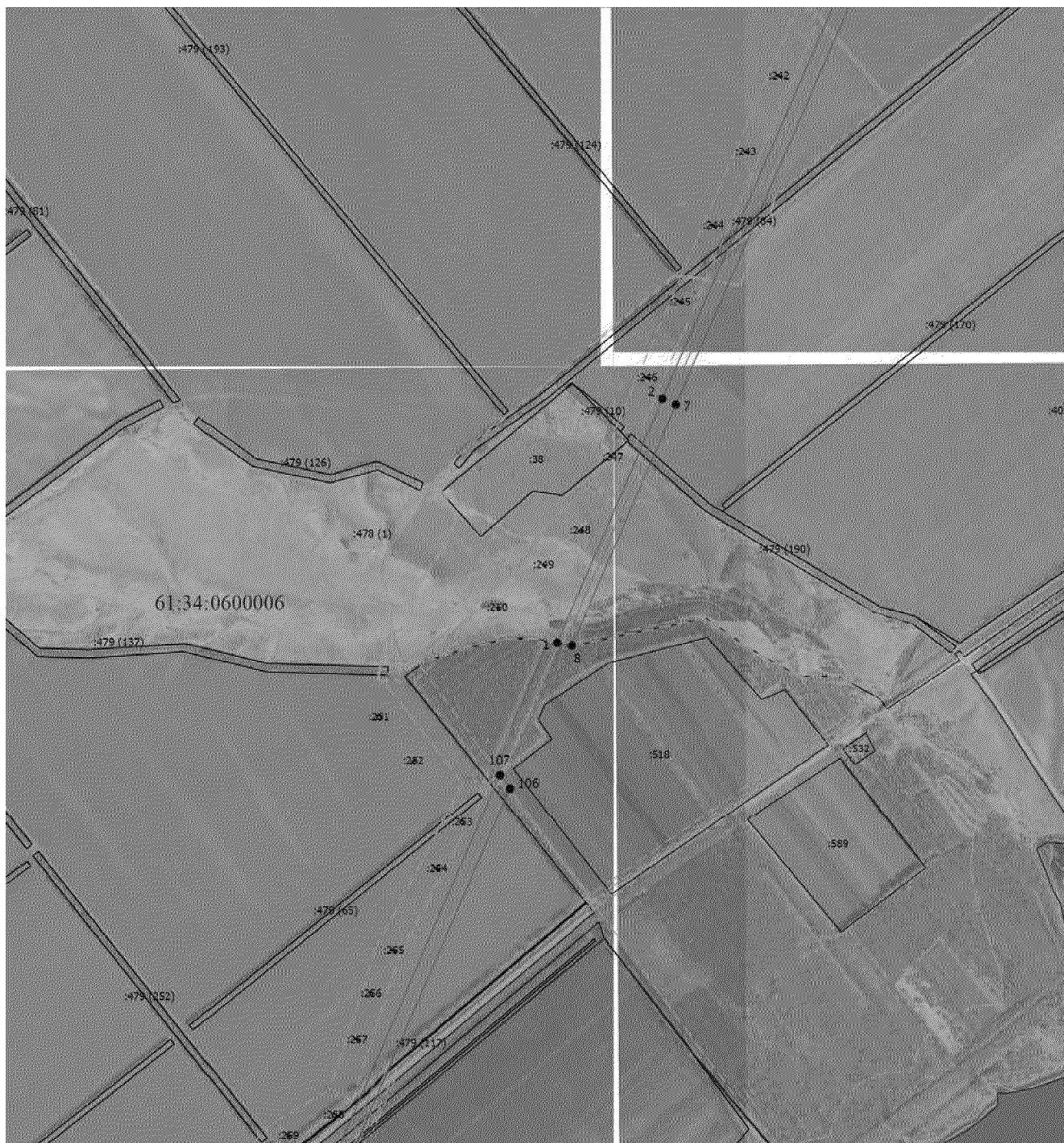
- | | |
|---|---|
|  | – граница публичного сервитута; |
| 1 ● | – поворотная точка линейного объекта; |
| <u>61:31:0600011</u> | – граница и номер кадастрового квартала; |
| <u>:11585</u> | – граница и номер существующего земельного участка. |



М 1:23000

Условные обозначения:

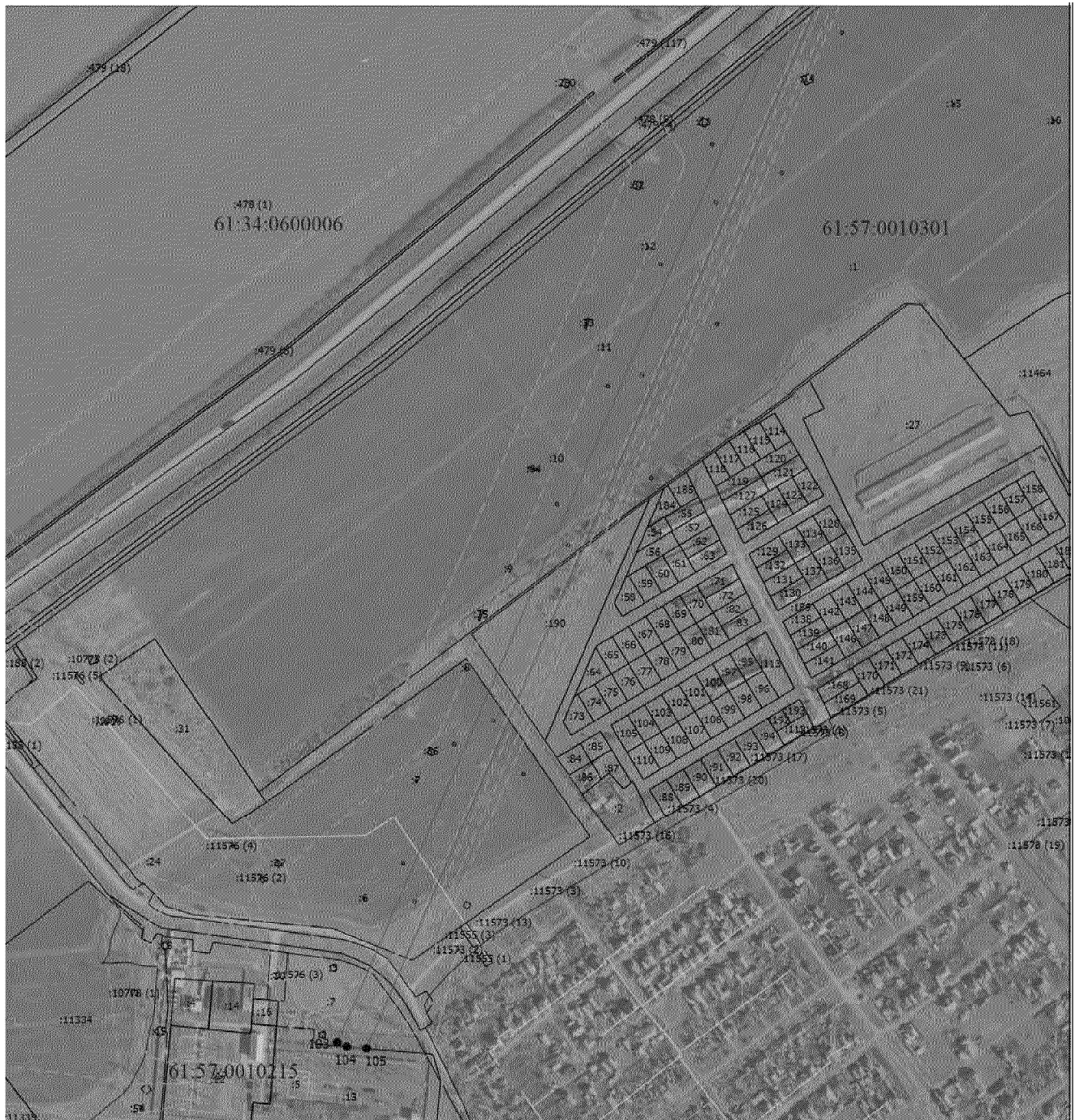
-  — граница публичного сервитута;
-  — поворотная точка линейного объекта;
- 61:31:0600011 — граница и номер кадастрового квартала;
- :11585 — граница и номер существующего земельного участка.



М 1:15000

Условные обозначения:

- | | |
|--|--|
| <p>□</p> <p>1 ●</p> <p><u>61:31:0600011</u></p> <p><u>:11585</u></p> | <p>– граница публичного сервитута;</p> <p>– поворотная точка линейного объекта;</p> <p>– граница и номер кадастрового квартала;</p> <p>– граница и номер существующего земельного участка.</p> |
|--|--|



М 1:7500

Условные обозначения:

- граница публичного сервитута;
 1 ● — поворотная точка линейного объекта;
61:31:0600011 — граница и номер кадастрового квартала;
:11585 — граница и номер существующего земельного участка.

2. Описание местоположения границ

Таблица № 1

Сведения об объекте		
№ п/п	Характеристика объекта	Описание характеристики
1	2	3
1.	Местоположение объекта	Ростовская область, Сальский район, Пролетарский район
2.	Площадь объекта +/- величина погрешности определения площади (P +/- Дельта P)	1059368 +/- 360 м ²
3.	Иные характеристики объекта	публичный сервитут устанавливается в целях размещения объекта электросетевого хозяйства (электросетевой комплекс линия электропередачи ВЛ 110 кВ к ПС 110/35/10 кВ «Пролетарская») и их неотъемлемых технологических частей

Таблица № 2

Сведения о местоположении границ объекта						
Система координат МСК-61						
Сведения о характерных точках частей границ объекта						
Обозначение характерных точек части границы	Координаты (метров)		Метод определения координат характерной точки	Средняя квадратическая погрешность положения характерной точки (Mt) (метров)	Описание обозначения точки на местности (при наличии)	
	X	Y				
1	2	3	4	5	6	
Часть 1						
1.	342931.05	2343015.36	метод спутниковых геодезических измерений (определений)	0.1	–	
2.	343549.34	2343282.40		0.1	–	
3.	351787.15	2346866.34		0.1	–	
4.	354302.04	2349288.10		0.1	–	
5.	354273.52	2349311.64		0.1	–	
6.	351766.55	2346897.43		0.1	–	
7.	343534.60	2343316.34		0.1	–	
8.	342924.10	2343052.68		0.1	–	
1.	342931.05	2343015.36		0.1	–	
Часть 2						
9.	356819.49	2351572.14		0.1	–	
10.	356938.29	2351526.33		0.1	–	
11.	357161.57	2351638.55		0.1	–	
12.	357397.41	2351758.97		0.1	–	
13.	357630.94	2351877.93	0.1	–		
14.	357862.65	2351995.97	0.1	–		

1	2	3	4	5	6
15.	358092.56	2352113.14	метод спутниковых геодезических измерений (определений)	0.1	–
16.	358303.19	2352222.91		0.1	–
17.	358529.64	2352340.92		0.1	–
18.	358764.51	2352463.33		0.1	–
19.	359004.88	2352588.60		0.1	–
20.	359223.31	2352702.44		0.1	–
21.	359462.77	2352827.19		0.1	–
22.	359707.56	2352951.17		0.1	–
23.	359942.94	2353070.32		0.1	–
24.	360173.28	2353184.60		0.1	–
25.	360399.90	2353297.04		0.1	–
26.	360653.33	2353422.78		0.1	–
27.	360872.26	2353531.40		0.1	–
28.	361112.26	2353651.62		0.1	–
29.	361308.48	2353746.17		0.1	–
30.	361412.42	2353856.42		0.1	–
31.	361564.26	2354020.89		0.1	–
32.	361822.33	2354051.47		0.1	–
33.	362042.52	2354076.07		0.1	–
34.	362119.52	2354123.19		0.1	–
35.	362287.75	2354139.77		0.1	–
36.	362416.69	2354150.66	0.1	–	
37.	362605.00	2354168.75	0.1	–	
38.	362797.79	2354187.27	0.1	–	
39.	362992.89	2354206.01	0.1	–	
40.	363230.83	2354228.87	0.1	–	
41.	363391.61	2354244.32	0.1	–	

1	2	3	4	5	6
42.	363568.49	2354261.31	метод спутниковых геодезических измерений (определений)	0.1	–
43.	363850.27	2354288.38		0.1	–
44.	364087.67	2354311.19		0.1	–
45.	364328.57	2354334.34		0.1	–
46.	364643.79	2354364.62		0.1	–
47.	364625.77	2354505.02		0.1	–
48.	364605.37	2354653.42		0.1	–
49.	364582.65	2354818.72		0.1	–
50.	364561.95	2354959.58		0.1	–
51.	364571.07	2355053.25		0.1	–
52.	364573.53	2355077.74		0.1	–
53.	364618.94	2355075.14		0.1	–
54.	364616.08	2355046.56		0.1	–
55.	364611.94	2354960.55		0.1	–
56.	364627.85	2354824.00		0.1	–
57.	364650.57	2354658.70		0.1	–
58.	364670.96	2354510.30		0.1	–
59.	364699.96	2354324.31		0.1	–
60.	364332.94	2354289.05		0.1	–
61.	364092.04	2354265.90	0.1	–	
62.	363854.64	2354243.09	0.1	–	
63.	363572.86	2354216.02	0.1	–	
64.	363395.98	2354199.03	0.1	–	
65.	363235.20	2354183.58	0.1	–	
66.	362997.26	2354160.72	0.1	–	
67.	362802.16	2354141.98	0.1	–	
68.	362609.37	2354123.46	0.1	–	

1	2	3	4	5	6
69.	362421.06	2354105.37	метод спутниковых геодезических измерений (определений)	0.1	–
70.	362292.07	2354089.96		0.1	–
71.	362125.39	2354073.43		0.1	–
72.	362051.62	2354028.29		0.1	–
73.	361828.60	2354003.37		0.1	–
74.	361591.03	2353978.42		0.1	–
75.	361447.06	2353824.66		0.1	–
76.	361338.28	2353705.92		0.1	–
77.	361134.04	2353607.51		0.1	–
78.	360893.18	2353489.31		0.1	–
79.	360674.25	2353380.69		0.1	–
80.	360420.81	2353254.95		0.1	–
81.	360194.20	2353142.51		0.1	–
82.	359963.85	2353028.23		0.1	–
83.	359728.47	2352909.08		0.1	–
84.	359483.68	2352785.10		0.1	–
85.	359244.22	2352660.35		0.1	–
86.	359025.79	2352546.51		0.1	–
87.	358785.42	2352421.24		0.1	–
88.	358550.55	2352298.83		0.1	–
89.	358324.10	2352180.82		0.1	–
90.	358113.48	2352071.05	0.1	–	
91.	357883.56	2351953.88	0.1	–	
92.	357651.85	2351835.84	0.1	–	
93.	357418.33	2351716.87	0.1	–	
94.	357182.48	2351596.46	0.1	–	
95.	356946.92	2351475.42	0.1	–	

1	2	3	4	5	6
96.	356856.20	2351508.67	метод спутниковых геодезических измерений (определений)	0.1	–
97.	356845.36	2351516.45		0.1	–
98.	356851.93	2351510.23		0.1	–
99.	356804.83	2351527.49		0.1	–
100.	356791.56	2351532.35		0.1	–
101.	356714.56	2351596.94		0.1	–
102.	356704.19	2351616.61		0.1	–
9.	356819.49	2351572.14		0.1	–
Часть 3					
103.	340346.21	2341899.00		0.1	–
104.	340340.89	2341911.49	0.1	–	
105.	340338.69	2341936.14	0.1	–	
106.	342560.73	2342895.76	0.1	–	
107.	342595.56	2342870.47	0.1	–	
103.	340346.21	2341899.00	0.1	–	
Часть 4					
108.	355859.94	2350794.91	0.1	–	
109.	355846.36	2350826.29	0.1	–	
110.	356240.98	2351206.30	0.1	–	
111.	356238.67	2351209.44	0.1	–	
112.	356454.86	2351418.79	0.1	–	
113.	356617.83	2351576.62	0.1	–	
114.	356637.00	2351595.18	0.1	–	
115.	356675.81	2351567.33	0.1	–	
116.	356650.40	2351542.73	0.1	–	
117.	356487.43	2351384.91	0.1	–	
118.	356266.82	2351171.27	0.1	–	

1	2	3	4	5	6
119.	356263.00	2351176.45	метод спутниковых геодезических измерений (определений)	0.1	–
120.	355861.71	2350790.02		0.1	–
108.	355859.94	2350794.91		0.1	
Часть 5					
121.	355518.89	2350503.49		0.1	–
122.	355513.52	2350505.76		0.1	–
123.	355537.99	2350529.32		0.1	–
121.	355518.89	2350503.49		0.1	–
Сведения о характерных точках части (частей) границы объекта					
–	–	–	– –	–	

Примечание.

Используемые сокращения:

ВЛ – высоковольтная линия;

кв. м – квадратный метр;

М – масштаб;

Mt – метод определения координат;

МСК-61 – местная система координат;

ПС – подстанция.

Начальник управления
документационного обеспечения
Правительства Ростовской области



В.В. Лозин