



## ПРАВИТЕЛЬСТВО РОСТОВСКОЙ ОБЛАСТИ

### МИНИСТЕРСТВО СЕЛЬСКОГО ХОЗЯЙСТВА И ПРОДОВОЛЬСТВИЯ

#### ПОСТАНОВЛЕНИЕ

27.11.2017

№ 57

г. Ростов-на-Дону

**Об утверждении Административного регламента предоставления государственной услуги «Предоставление субсидии на содействие достижению целевых показателей региональных программ развития агропромышленного комплекса на возмещение части затрат сельскохозяйственных товаропроизводителей на уплату страховой премии, начисленной по договору сельскохозяйственного страхования в области растениеводства»**

В целях реализации Федерального закона от 27.07.2010 № 210-ФЗ «Об организации предоставления государственных и муниципальных услуг», постановления Правительства Ростовской области от 14.02.2017 № 83 «О порядке предоставления субсидии на содействие достижению целевых показателей региональных программ развития агропромышленного комплекса» и в соответствии с постановлением Правительства Ростовской области от 05.09.2012 № 861 «О разработке и утверждении органами исполнительной власти Ростовской области административных регламентов предоставления государственных услуг и административных регламентов исполнения государственных функций» министерство сельского хозяйства и продовольствия Ростовской области **п о с т а н о в л я е т**:

1. Утвердить Административный регламент предоставления государственной услуги «Предоставление субсидии на содействие достижению целевых показателей региональных программ развития агропромышленного комплекса на возмещение части затрат сельскохозяйственных товаропроизводителей на уплату страховой премии, начисленной по договору сельскохозяйственного страхования в области растениеводства» согласно приложению.

2. Признать утратившим силу постановление министерства сельского хозяйства и продовольствия Ростовской области от 30.05.2017 № 24 «Об утверждении Административного регламента предоставления государственной услуги «Предоставление субсидии на содействие достижению

целевых показателей региональных программ развития агропромышленного комплекса на возмещение части затрат сельскохозяйственных товаропроизводителей на уплату страховой премии, начисленной по договору сельскохозяйственного страхования в области растениеводства».

3. Отделу программно-информационного обеспечения и государственных услуг обеспечить размещение настоящего постановления на официальном сайте министерства сельского хозяйства и продовольствия Ростовской области.

4. Постановление вступает в силу со дня его официального опубликования.

5. Контроль за выполнением постановления возложить на заместителя министра сельского хозяйства и продовольствия Ростовской области Кольчика А.Ф.

И.о. министра сельского хозяйства  
и продовольствия Ростовской области



О.П. Горбанёва

Приложение  
к постановлению  
министерства сельского  
хозяйства и продовольствия  
Ростовской области  
от 27.11.2017 № 57

**АДМИНИСТРАТИВНЫЙ РЕГЛАМЕНТ  
предоставления государственной услуги «Предоставление субсидии на  
содействие достижению целевых показателей региональных программ  
развития агропромышленного комплекса на возмещение части затрат  
сельскохозяйственных товаропроизводителей на уплату страховой премии,  
начисленной по договору сельскохозяйственного страхования в области  
растениеводства»**

**I. Общие положения**

Административный регламент предоставления государственной услуги «Предоставление субсидии на содействие достижению целевых показателей региональных программ развития агропромышленного комплекса на возмещение части затрат сельскохозяйственных товаропроизводителей на уплату страховой премии, начисленной по договору сельскохозяйственного страхования в области растениеводства» (далее – Административный регламент, Регламент) разработан в соответствии с Федеральным законом от 27.07.2010 № 210-ФЗ «Об организации предоставления государственных и муниципальных услуг», постановлением Правительства Ростовской области от 14.02.2017 № 83 «О порядке предоставления субсидии на содействие достижению целевых показателей региональных программ развития агропромышленного комплекса» и постановлением Правительства Ростовской области от 05.09.2012 № 861 «О разработке и утверждении органами исполнительной власти Ростовской области Административных регламентов предоставления государственных услуг и Административных регламентов исполнения государственных функций» в целях оптимизации (повышения качества) предоставления государственной услуги по предоставлению субсидии на содействие достижению целевых показателей региональных программ развития агропромышленного комплекса на возмещение части затрат на уплату страховой премии, начисленной по договору сельскохозяйственного страхования в области растениеводства (далее – государственная услуга).

**1. Предмет регулирования административного  
регламента**

1.1. Настоящий Административный регламент устанавливает сроки и последовательность административных процедур, административных действий министерства сельского хозяйства и продовольствия Ростовской

области (далее – Министерство), порядок взаимодействия между структурными подразделениями Министерства, их должностными лицами, взаимодействия Министерства с заявителями, иными органами государственной власти и органами местного самоуправления, учреждениями и организациями по предоставлению государственной услуги с соблюдением норм законодательства Российской Федерации о защите персональных данных, включая осуществление в рамках такого предоставления электронного взаимодействия между государственными органами.

1.2. Положения Административного регламента распространяются на заявления, связанные с получением государственной поддержки в виде субсидий на содействие достижению целевых показателей региональных программ развития агропромышленного комплекса на возмещение части затрат на уплату страховой премии, начисленной по договору сельскохозяйственного страхования в области растениеводства (далее – заявка).

Иные заявления, предложения и жалобы физических или юридических лиц либо их уполномоченных представителей рассматриваются в порядке, установленном действующим законодательством.

## **2. Круг заявителей**

Государственная услуга предоставляется сельскохозяйственным товаропроизводителям (кроме граждан, ведущих личное подсобное хозяйство) (далее – заявитель, сельскохозяйственный товаропроизводитель, получатель субсидии).

## **3. Требования к порядку информирования о предоставлении государственной услуги**

### **3.1. Информация о местах нахождения и графике работы Министерства, организациях, участвующих в предоставлении государственной услуги, способы получения информации о местах нахождения и графиках работы государственных и муниципальных органов и организаций, обращение в которые необходимо для предоставления государственной услуги, а также многофункциональных центров предоставления государственных и муниципальных услуг**

3.1.1. Информация о месте нахождения Министерства:  
344000, г. Ростов-на-Дону, ул. Красноармейская, д. 33.

3.1.2. График работы Министерства:  
понедельник – четверг с 09 часов 00 минут до 18 часов 00 минут;  
пятница – с 09 часов 00 минут до 16 часов 45 минут;  
обеденный перерыв: с 13 часов 00 минут до 13 часов 45 минут;  
выходные дни: суббота, воскресенье, нерабочие праздничные.

3.1.3. Способы получения информации о месте нахождения и графике работы Министерства – на официальном сайте Министерства в информационно-телекоммуникационной сети «Интернет» (далее – «Интернет»): [www.don-agro.ru](http://www.don-agro.ru); посредством телефонной связи, на информационных стендах.

3.1.4. Информация о месте нахождения и графиках (режимах) работы многофункциональных центров предоставления государственных и муниципальных услуг (далее – МФЦ, многофункциональный центр) изложена в приложении № 1 к Регламенту.

Сведения о месте нахождения и графике работы многофункциональных центров приведены в информационно-аналитическом Интернет-портале единой сети МФЦ Ростовской области в информационно-телекоммуникационной сети «Интернет» по адресу: [www.mfc61.ru](http://www.mfc61.ru) (далее – Портал сети МФЦ).

### **3.2. Справочные телефоны структурных подразделений Министерства, организаций, участвующих в предоставлении государственной услуги, в том числе номер телефона-автоинформатора**

3.2.1. Справочные телефоны структурных подразделений Министерства, участвующих в предоставлении государственной услуги:

Отдел научного, технического обеспечения и модернизации отраслей растениеводства:

начальник отдела – (863) 250-97-58;

специалисты – (863) 250-97-72, (863) 232-35-19 (факс);

отдел экономики и финансового оздоровления

сельхозтоваропроизводителей:

начальник отдела – (863) 250-98-03;

специалисты – (863) 250-97-75;

отдел финансирования агропромышленного комплекса (далее – отдел финансирования АПК):

начальник отдела – (863) 300-05-86;

специалисты – (863) 250-97-61, (863) 250-97-66.

Телефон-автоинформатор – не предусмотрен.

3.2.2. Информация о справочных телефонах МФЦ изложена в приложении № 1 к Регламенту.

### **3.3. Адреса официального сайта Министерства, организаций, участвующих в предоставлении государственной услуги, в информационно-телекоммуникационной сети Интернет, содержащих информацию о предоставлении государственной услуги, услугах, необходимых и обязательных для предоставления государственной услуги, адреса их электронной почты**

3.3.1. Адрес официального сайта Министерства, содержащего информацию о предоставлении государственной услуги в информационно-телекоммуникационной сети «Интернет»: [www.don-agro.ru](http://www.don-agro.ru); адрес электронной почты Министерства: [kanc@don-agro.ru](mailto:kanc@don-agro.ru).

3.3.2. Адрес Портала сети МФЦ – <http://www.mfc61.ru>; информация об электронных адресах МФЦ изложена в приложении № 1 к Регламенту.

### **3.4. Порядок получения информации заявителями по вопросам предоставления государственной услуги и услуг, которые являются**

**необходимыми и обязательными для предоставления государственной услуги, сведений о ходе предоставления указанных услуг, в том числе с использованием федеральной государственной информационной системы «Единый портал государственных и муниципальных услуг (функций)» ([www.gosuslugi.ru](http://www.gosuslugi.ru))**

3.4.1. Получение информации по вопросам предоставления государственной услуги, сведений о ходе предоставления государственной услуги осуществляется путем обращения заявителей в письменной, устной и электронной форме в Министерство.

3.4.2. При обращении с целью получения информации заявителю необходимо указать фамилию, имя, отчество и наименование хозяйствующего субъекта. Для получения информации о том, на каком этапе (в процессе выполнения какой административной процедуры) находятся представленные им документы, заявителю необходимо также указать дату и адрес направления документов.

3.4.3. Обязательный перечень предоставляемой информации (в соответствии с поступившим обращением):

нормативные правовые акты по вопросам предоставления государственной услуги (наименование, номер, дата принятия нормативного акта);

перечень необходимых для предоставления государственной услуги документов, требуемых от заявителей;

правила предоставления государственной услуги;

место размещения информации на официальном сайте Министерства в информационно-телекоммуникационной сети «Интернет»;

информация о принятом решении и ходе предоставления услуги (об этапе административной процедуры предоставления государственной услуги) конкретному заявителю.

3.4.4. Обязанности должностных лиц при ответе на обращения граждан.

Ответ на письменное обращение направляется по почтовому адресу заявителя, указанному в обращении, в срок, не превышающий 30 календарных дней с момента регистрации письменного обращения.

Ответ на обращение по электронной почте направляется на электронный адрес заявителя в срок, не превышающий 30 календарных дней с момента регистрации обращения.

Обращение подлежит регистрации в течение 1 рабочего дня с момента его поступления в Министерство.

В случае поступления обращения в день, предшествующий праздничным или выходным дням, его регистрация производится в рабочий день, следующий за праздничными или выходными днями.

Ответы на письменные обращения направляются в письменном виде и должны содержать: ответы на поставленные вопросы, фамилию, инициалы и номер телефона исполнителя. Ответ может быть подписан министром сельского хозяйства и продовольствия Ростовской области (далее – министр) или его заместителями (лицами, временно исполняющими его обязанности).

При ответах на телефонные звонки и непосредственные личные обращения заявителей должностные лица Министерства подробно и в вежливой форме информируют обратившихся по интересующим их вопросам.

При ответе на телефонные звонки специалист, осуществляющий информирование, должен назвать фамилию, имя, отчество, занимаемую должность и наименование структурного подразделения Министерства. Во время разговора необходимо произносить слова четко, избегать «параллельных разговоров» с окружающими людьми и не прерывать разговор по причине поступления звонка на другой аппарат. В конце информирования специалист, осуществляющий информирование, должен кратко подвести итоги и перечислить меры, которые надо принять (кто именно, когда и что должен сделать). При обращении заявителей непосредственно или по телефону специалисты, осуществляющие информирование, дают ответ самостоятельно. Если специалист, к которому обратился заявитель, не может ответить на вопрос самостоятельно, то он может предложить обратиться в Министерство письменно.

3.4.5. Информация по вопросам предоставления государственной услуги, а также сведения о ходе ее предоставления могут быть получены заявителем с использованием федеральной государственной информационной системы «Единый портал государственных и муниципальных услуг (функций)» ([www.gosuslugi.ru](http://www.gosuslugi.ru)) (далее – ЕПГУ).

Информация на ЕПГУ о порядке и сроках предоставления государственной услуги предоставляется заявителю бесплатно.

Доступ к информации о сроках и порядке предоставления государственной услуги осуществляется без выполнения заявителем каких-либо требований, в том числе без использования программного обеспечения, установка которого на технические средства заявителя требует заключения лицензионного или иного соглашения с правообладателем программного обеспечения, предусматривающего взимание платы, регистрацию или авторизацию заявителя или предоставление им персональных данных.

3.4.6. Получение информации по вопросам предоставления государственной услуги, сведений о ходе предоставления государственной услуги осуществляется также путем обращения заявителей в многофункциональный центр, сотрудники которого информируют заявителей в соответствии с соглашением о взаимодействии между Министерством и государственным казенным учреждением Ростовской области «Уполномоченный многофункциональный центр предоставления государственных и муниципальных услуг» (далее – ГКУ РО «УМФЦ»).

3.4.7. Сотрудники МФЦ осуществляют консультирование заявителей о порядке предоставления государственной услуги, в том числе по вопросам:

- сроков и процедур предоставления услуги;
- категории заявителей, имеющих право обращения за получением услуги;
- уточнения перечня документов, необходимых при обращении за получением услуги;

- уточнения контактной информации органа власти (структурных подразделений), ответственного за предоставление государственной услуги.

**3.5. Порядок, форма и место размещения указанной в настоящем пункте информации, в том числе на стендах в местах предоставления государственной услуги, и услуг, которые являются необходимыми и обязательными для предоставления государственной услуги, а также на официальном сайте Министерства в информационно-телекоммуникационной сети «Интернет», а также на ЕПГУ**

3.5.1. На стендах в местах предоставления услуги, на официальном сайте Министерства [www.don-agro.ru](http://www.don-agro.ru), на Портале сети МФЦ, а также на ЕПГУ размещается единый перечень информации.

3.5.2. При описании информации, предоставляемой в электронном виде, на ЕПГУ в обязательном порядке размещаются следующие сведения:

круг заявителей;

исчерпывающий перечень документов, необходимых для предоставления государственной услуги, требования к оформлению указанных документов, а также перечень документов, которые заявитель вправе представить по собственной инициативе;

результаты предоставления государственной услуги;

срок предоставления государственной услуги;

исчерпывающий перечень оснований для приостановления или отказа в предоставлении государственной услуги;

о праве заявителя на досудебное (внесудебное) обжалование действий (бездействия) и решений, принятых (осуществляемых) в ходе предоставления государственной услуги;

условия, при соблюдении которых государственная услуга может быть предоставлена;

формы заявлений, используемые при предоставлении государственной услуги.

3.5.3. Административный регламент, тексты нормативных правовых актов, регламентирующих предоставление государственной услуги, размещаются на официальном сайте Министерства в информационно-телекоммуникационной сети «Интернет»: [www.don-agro.ru](http://www.don-agro.ru), а также на информационных стендах в Министерстве.

3.5.4. Информация о сроках предоставления государственной услуги и основания об отказе в предоставлении государственной услуги размещается также на информационных стендах в помещениях МФЦ.

## **II. Стандарт предоставления государственной услуги**

### **1. Наименование государственной услуги**

Предоставление субсидии на содействие достижению целевых показателей региональных программ развития агропромышленного комплекса на возмещение части затрат сельскохозяйственных товаропроизводителей на уплату страховой премии, начисленной по договору сельскохозяйственного страхования в области растениеводства.



## **2. Наименование органа исполнительной власти Ростовской области, непосредственно предоставляющего государственную услугу**

2.1. Органом исполнительной власти Ростовской области, непосредственно предоставляющим государственную услугу, является Министерство.

2.2. Ответственным за предоставление государственной услуги является отдел научного, технического обеспечения и модернизации отраслей растениеводства.

2.3. В предоставлении государственной услуги участвуют следующие структурные подразделения Министерства:

отдел научного, технического обеспечения и модернизации отраслей растениеводства;

отдел экономики и финансового оздоровления сельхозтоваропроизводителей;

отдел финансирования АПК.

2.4. В целях получения информации и документов, необходимых для предоставления государственной услуги, осуществляется взаимодействие с Управлением Федеральной налоговой службы по Ростовской области, Ростовским региональным отделением Фонда социального страхования Российской Федерации.

2.5. МФЦ участвует в предоставлении государственной услуги в части информирования и консультирования заявителей по вопросам ее предоставления, приема необходимых документов, формирования и направления межведомственных запросов, а также выдачи соглашения о предоставлении субсидии на содействие достижению целевых показателей региональных программ развития агропромышленного комплекса на возмещение части затрат на уплату страховой премии, начисленной по договору сельскохозяйственного страхования в области растениеводства (далее – Соглашение).

2.6. При предоставлении государственной услуги Министерство, МФЦ не вправе требовать от заявителя осуществления действий, в том числе согласований, необходимых для получения государственной услуги и связанных с обращением в иные государственные органы, органы местного самоуправления, организации, за исключением получения услуг, включенных в перечень услуг, которые являются необходимыми и обязательными для предоставления государственных услуг, утвержденный нормативным правовым актом Ростовской области.

## **3. Результат предоставления государственной услуги**

Результатом предоставления государственной услуги является:  
предоставление бюджетных средств (субсидии) заявителю;  
отказ в предоставлении бюджетных средств (субсидии).

## **4. Сроки предоставления государственной услуги**

4.1. Срок предоставления государственной услуги не должен превышать 25 рабочих дней со дня регистрации заявки в Министерстве до даты выдачи результата предоставления государственной услуги.

4.2. Срок предоставления услуги в электронном виде начинается с момента приема и регистрации в Министерстве электронных документов, необходимых для предоставления услуги.

4.3. В случае обращения заявителя в МФЦ срок предоставления государственной услуги исчисляется с момента поступления документов в Министерство.

## **5. Перечень нормативных правовых актов, регулирующих отношения, возникающие в связи с предоставлением государственной услуги**

Предоставление государственной услуги осуществляется в соответствии с: Конституцией Российской Федерации («Российская газета», 25.12.1993, № 237);

Федеральным законом от 24.11.1995 № 181-ФЗ «О социальной защите инвалидов в Российской Федерации» (Собрание законодательства Российской Федерации, 27.11.1995, № 48, ст. 4563, «Российская газета», № 234, 02.12.1995);

Бюджетным кодексом Российской Федерации («Собрание законодательства Российской Федерации» 03.08.1998, № 31, ст. 3823; «Российская газета» № 153-154, 12.08.1998);

Федеральным законом от 29.12.2006 № 264-ФЗ «О развитии сельского хозяйства» («Собрание законодательства РФ», 01.01.2007, № 1 (1 ч.), ст. 27; «Российская газета», № 2, 11.01.2007);

Федеральным законом от 27.07.2010 № 210-ФЗ «Об организации предоставления государственных и муниципальных услуг» («Российская газета», № 168, 30.07.2010; «Собрание законодательства РФ», 02.08.2010, № 31, ст. 4179);

Федеральным законом от 06.04.2011 № 63-ФЗ «Об электронной подписи» («Парламентская газета», № 17, 08-14.04.2011; «Российская газета», № 75, 08.04.2011; «Собрание законодательства РФ», 11.04.2011, 15, ст. 2036);

Федеральным законом от 25.07.2011 № 260-ФЗ «О государственной поддержке в сфере сельскохозяйственного страхования и о внесении изменений в Федеральный закон «О развитии сельского хозяйства»;

Постановлением Правительства Российской Федерации от 27.09.2011 № 797 «О взаимодействии между многофункциональными центрами предоставления государственных и муниципальных услуг и федеральными органами исполнительной власти, органами государственных внебюджетных фондов, органами государственной власти субъектов Российской Федерации, органами местного самоуправления» («Собрание законодательства РФ», 03.10.2011, № 40, статья 5559, «Российская газета», № 222, 05.10.2011);

Постановлением Правительства Российской Федерации от 14.07.2012 №717 «О государственной программе развития сельского хозяйства и регулирования рынков сельскохозяйственной продукции, сырья

и продовольствия на 2013-2020 годы» («Собрание законодательства РФ», 06.08.2012, № 32, ст. 4549);

Постановлением Правительства Российской Федерации от 22.12.2012 № 1376 «Об утверждении Правил организации деятельности многофункциональных центров предоставления государственных и муниципальных услуг» («Российская газета», № 303, 31.12.2012, «Собрание законодательства РФ», № 53 (часть 2), статья 7932, 31.12.2012);

Постановлением Правительства Российской Федерации от 18.03.2015 № 250 «Об утверждении требований к составлению и выдаче заявителям документов на бумажном носителе, подтверждающих содержание электронных документов, направленных в многофункциональный центр предоставления государственных и муниципальных услуг по результатам предоставления государственных и муниципальных услуг органами, предоставляющими государственные услуги, и органами, предоставляющими муниципальные услуги, и к выдаче заявителям на основании информации из информационных систем органов, предоставляющих государственные услуги, и органов, предоставляющих муниципальные услуги, в том числе с использованием информационно-технологической и коммуникационной инфраструктуры, документов, включая составление на бумажном носителе и заверение выписок из указанных информационных систем» (Официальный интернет-портал правовой информации [www.pravo.gov.ru](http://www.pravo.gov.ru), 25.03.2015, «Собрание законодательства РФ», 30.03.2015, № 13, статья 1936);

Постановлением Правительства Российской Федерации от 26.03.2016 № 236 «О требованиях к предоставлению в электронной форме государственных и муниципальных услуг» (Официальный интернет-портал правовой информации <http://www.pravo.gov.ru>, 05.04.2016, «Российская газета», № 75, 08.04.2016, «Собрание законодательства РФ», 11.04.2016, № 15, ст. 2084);

приказом Министерства экономического развития Российской Федерации от 18.01.2012 № 13 «Об утверждении примерной формы соглашения о взаимодействии между многофункциональными центрами предоставления государственных и муниципальных услуг и федеральными органами исполнительной власти, органами государственных внебюджетных фондов, органами государственной власти субъектов Российской Федерации, органами местного самоуправления» («Бюллетень нормативных актов федеральных органов исполнительной власти», № 19, 07.05.2012);

Областным законом Ростовской области от 08.08.2011 № 644-ЗС «О государственной поддержке создания и деятельности в Ростовской области многофункциональных центров предоставления государственных и муниципальных услуг» («Наше время», № 304-308, 10.08.2011);

постановлением Правительства Ростовской области от 05.09.2012 № 861 «О разработке и утверждении органами исполнительной власти Ростовской области административных регламентов предоставления государственных услуг и административных регламентов исполнения государственных функций» («Наше время», № 517-526, 13.09.2012);

постановлением Правительства Ростовской области от 06.12.2012 № 1063 «Об утверждении правил подачи и рассмотрения жалоб на решения и действия (бездействие) органов исполнительной власти Ростовской области

и их должностных лиц, государственных гражданских служащих Ростовской области» («Наше время», № 724-725, 14.12.2012);

постановлением Правительства Ростовской области от 25.09.2013 № 592 «Об утверждении государственной программы Ростовской области «Развитие сельского хозяйства и регулирование рынков сельскохозяйственной продукции, сырья и продовольствия» («Наше время», № 505-519, 15.10.2013);

постановлением Правительства Ростовской области от 14.02.2017 № 83 «О порядке предоставления субсидии на содействие достижению целевых показателей региональных программ развития агропромышленного комплекса» (Официальный портал правовой информации Ростовской области [www.pravo.donland.ru](http://www.pravo.donland.ru), 20.02.2017) (далее – Постановление).

## **6. Исчерпывающий перечень документов, необходимых в соответствии с нормативными правовыми актами для предоставления государственной услуги и услуг, необходимых и обязательных для предоставления государственной услуги, подлежащих представлению заявителем, способы их получения заявителями, в том числе в электронной форме, порядок их представления**

6.1. Сельскохозяйственный товаропроизводитель представляет в Министерство для получения государственной услуги заявку одним из следующих способов:

непосредственно в указанный орган исполнительной власти;

посредством ЕПГУ;

через многофункциональный центр.

Представленная заявка включает следующие документы согласно описи по форме согласно приложению № 6 к настоящему Административному регламенту:

6.1.1. Заявление на имя министра о предоставлении субсидии (далее – заявление) по форме согласно приложению № 2 к настоящему Административному регламенту.

6.1.2. Документ, подтверждающий полномочия представителя на осуществление действий от имени сельскохозяйственного товаропроизводителя, оформленный в установленном действующим законодательством порядке, в случае подачи заявки представителем сельскохозяйственного товаропроизводителя.

6.1.3. Копии форм годовой отчетности о финансово-экономическом состоянии сельскохозяйственных товаропроизводителей агропромышленного комплекса (по формам, утвержденным Министерством сельского хозяйства Российской Федерации): форма № 2 «Отчет о финансовых результатах» и форма № 6 – АПК (годовая) «Отчет об отраслевых показателях деятельности организаций агропромышленного комплекса» за календарный год, предшествующий текущему году подачи заявки, или выписку из книги учета доходов и расходов за календарный год, предшествующий текущему году подачи заявки (представляется организациями и индивидуальными предпринимателями, находящимися на специальных налоговых режимах), по форме согласно приложению № 9 к настоящему Регламенту.

Указанные копии документов представляются всеми сельскохозяйственными товаропроизводителями, кроме организаций и индивидуальных предпринимателей, осуществляющими первичную и (или) последующую (промышленную) переработку сельскохозяйственной продукции, сельскохозяйственных товаропроизводителей, включенных в Реестр сельскохозяйственных предприятий Ростовской области, имеющих статус сельскохозяйственного товаропроизводителя, размещенный на официальном сайте министерства в информационно-телекоммуникационной сети «Интернет» [www.don-agro.ru](http://www.don-agro.ru), а также указанных в части 2 статьи 3 Федерального закона от 29.12.2006 № 264-ФЗ «О развитии сельского хозяйства».

6.1.4. Справку(и) о размере целевых средств, одним из источников финансового обеспечения которых является субсидия за счет средств федерального и областного бюджетов, составленных на основании договоров сельскохозяйственного страхования с государственной поддержкой и копий платежных поручений, подтверждающих оплату сельскохозяйственным товаропроизводителем 50 процентов начисленной страховой премии, по форме, установленной приказом Министерства сельского хозяйства Российской Федерации.

6.1.5. Копию договора сельскохозяйственного страхования (копию договора о передаче страхового портфеля и акта приема-передачи страхового портфеля), включающего в себя перечень переданных договоров сельскохозяйственного страхования, в случае, предусмотренном подпунктом 4.13 пункта 4 приложения № 2 к Положению о порядке предоставления субсидии на содействие достижению целевых показателей региональных программ развития агропромышленного комплекса, утвержденного Постановлением.

6.1.6. Выписку (копию выписки) из отчета о платежеспособности страховой организации, о превышении фактического размера маржи платежеспособности над нормативным размером, рассчитываемые в порядке, установленном Центральным банком Российской Федерации, предоставленную сельскохозяйственному товаропроизводителю страховой организацией при заключении договора сельскохозяйственного страхования и заверенную ее руководителем, либо копию документа, содержащего информацию о перестраховании страховой организацией части риска страховой выплаты по договору сельскохозяйственного страхования, в том числе наименование страховой организации-перестраховщика (организаций-перестраховщиков), сведения о доле (размере) страховой выплаты по риску (рискам), переданному (переданным) в перестрахование, реквизиты договора (договоров) перестрахования (дата заключения, номер договора, форма перестрахования).

6.1.7. Копии платежных поручений и выписок из расчетного счета, подтверждающих уплату 50 процентов страховой премии по договору сельскохозяйственного страхования, заверенные кредитной организацией и сельскохозяйственным товаропроизводителем.

6.1.8. Копию лицензии страховой организации на осуществление сельскохозяйственного страхования или копию лицензии на осуществление добровольного имущественного страхования, заверенную страховой организацией. В случае заключения договора перестрахования – копию

лицензии на осуществление перестрахования, заверенную страховой организацией.

6.1.9. Информацию о размерах посевных (посадочных) площадей сельскохозяйственного товаропроизводителя и валовом сборе урожая сельскохозяйственной культуры (культур), в том числе многолетних насаждений с посевной (посадочной) площади за 5 лет, предшествующих году заключения договора страхования (информация о средней урожайности сельскохозяйственной культуры (культур), в том числе многолетних насаждений за 5 лет, предшествующих году заключения договора страхования), – для получателей субсидии по направлению, согласно приложению № 12 к настоящему Регламенту.

В случае отсутствия информации по сельскохозяйственному товаропроизводителю сведения представляются в соответствии с Методикой определения страховой стоимости урожая сельскохозяйственных культур, в том числе многолетних насаждений, утвержденной приказом Министерства сельского хозяйства Российской Федерации.

Для семечковых многолетних насаждений средняя урожайность также определяется в соответствии с Методикой определения страховой стоимости урожая сельскохозяйственных культур, в том числе многолетних насаждений, утвержденной приказом Министерства сельского хозяйства Российской Федерации.

6.1.10. Информацию о сроках сева и посевных (посадочных) площадях по сельскохозяйственным культурам, в том числе многолетним насаждениям, заверенной сельскохозяйственным товаропроизводителем, – для получателей субсидии по направлению, указанному по форме согласно приложению № 10 к настоящему Регламенту.

6.1.11. Информацию о страховой стоимости посадок многолетних насаждений, по данным бухгалтерского учета, на момент заключения договора сельскохозяйственного страхования: в отношении многолетних насаждений в плодоносящем возрасте – по балансовой стоимости посадок многолетних насаждений за вычетом износа, в отношении многолетних насаждений в неплодоносящем возрасте – по сумме затрат на выращивание посадок многолетних насаждений, заверенную сельскохозяйственным товаропроизводителем.

6.1.12. Структуру тарифной ставки по страхованию урожая сельскохозяйственных культур, урожая многолетних насаждений и посадок многолетних насаждений, сельскохозяйственных животных с государственной поддержкой, предоставленную сельскохозяйственному товаропроизводителю страховой организацией при заключении договора сельскохозяйственного страхования и заверенную ее руководителем.

6.2. На копиях представляемых документов, указанных в подпунктах 6.1.3, 6.1.5, 6.1.7, пункта 6.1 настоящего подраздела, проставляется: заверительная надпись «Верно», должность лица, заверившего копию; личная подпись; расшифровка подписи (инициалы, фамилия), дата заверения и печать (при наличии); отметка о том, что подлинный документ находится у заявителя.

6.3. Заявка предоставляется в МФЦ с учетом принципа экстерриториальности, в соответствии с которым заявитель, независимо от места его регистрации, в том числе в качестве субъекта предпринимательской деятельности и расположения его объектов недвижимости на территории Ростовской области, вправе выбрать для подачи заявки на получение государственной услуги МФЦ, расположенный на территории Ростовской области, независимо от места его регистрации.

6.4. В случае если подача документов происходит посредством ЕПГУ, дополнительная подача таких документов в какой-либо иной форме не требуется.

6.5. Информация о сроках начала и окончания приема заявок на предоставление субсидии размещается Министерством на его официальном сайте в информационно-телекоммуникационной сети «Интернет» [www.don-agro.ru](http://www.don-agro.ru) не позднее чем за 3 дня до начала приема заявок.

## **7. Исчерпывающий перечень документов, необходимых в соответствии с нормативными правовыми актами для предоставления государственной услуги, которые находятся в распоряжении государственных органов, органов местного самоуправления и иных органов, участвующих в предоставлении государственной услуги, и которые заявитель вправе представить**

7.1. Министерство или МФЦ (в случае подачи заявки через МФЦ) запрашивает в порядке межведомственного информационного взаимодействия, осуществляемого при предоставлении государственных услуг следующие документы (информацию):

7.1.1. Выписку из Единого государственного реестра юридических лиц или выписку из Единого государственного реестра индивидуальных предпринимателей – по состоянию на текущую дату в период рассмотрения заявки.

7.1.2. Информацию об отсутствии у сельскохозяйственного товаропроизводителя неисполненной обязанности по уплате налогов, сборов, страховых взносов, пеней, штрафов, процентов, подлежащих уплате в соответствии с законодательством Российской Федерации о налогах и сборах – по состоянию на текущую дату в период рассмотрения заявки.

7.2. Заявитель вправе представить в Министерство или в МФЦ (в случае подачи заявки через МФЦ) указанные документы (информацию), указанные в пункте 7.1 настоящего подраздела, по собственной инициативе.

Документы (информация), предусмотренные пунктом 7.1 подраздела 7 раздела II настоящего Регламента, полученные с использованием сервиса «Предоставление сведений из ЕГРЮЛ/ЕГРИП о конкретном юридическом лице/индивидуальном предпринимателе в формате электронного документа», размещенного на официальном сайте Федеральной налоговой службы в информационно-телекоммуникационной сети «Интернет» [www.nalog.ru](http://www.nalog.ru), или полученные посредством официального единого портала государственных услуг [www.gosuslugi.ru](http://www.gosuslugi.ru), должны быть заверены сельскохозяйственным товаропроизводителем в установленной форме.

В указанном случае Министерством или МФЦ межведомственные запросы не направляются.

При этом документы (информация), указанные в пункте 7.1 подраздела 7 раздела II настоящего Регламента, должны быть представлены по состоянию на дату не ранее 30 календарных дней, предшествующих дате подачи заявки.

7.3. Непредставление заявителем документов, указанных в пункте 7.1 подраздела 7 раздела II настоящего Регламента не является основанием для отказа в предоставлении государственной услуги.

## **8. Действия, которые требовать от заявителя запрещается**

Запрещается требовать от заявителя:

представления документов и информации или осуществления действий, представление или осуществление которых не предусмотрено нормативными правовыми актами, регулирующими отношения, возникающие в связи с предоставлением государственной услуги;

представления документов и информации, которые в соответствии с нормативными правовыми актами Российской Федерации, нормативными правовыми актами Ростовской области и муниципальными правовыми актами находятся в распоряжении государственных органов, органов местного самоуправления или подведомственных государственным органам и органам местного самоуправления организаций, участвующих в предоставлении государственной услуги, за исключением документов, указанных в части 6 статьи 7 Федерального закона от 27.07.2010 № 210-ФЗ «Об организации предоставления государственных и муниципальных услуг»;

при осуществлении записи на прием в электронном виде совершения иных действий, кроме прохождения идентификации и аутентификации в соответствии с нормативными правовыми актами Российской Федерации, указания цели приема, а также предоставления сведений, необходимых для расчета длительности временного интервала, который необходимо забронировать для приема.

## **9. Исчерпывающий перечень оснований для отказа в приеме документов, необходимых для предоставления государственной услуги**

Основанием для отказа в приеме заявки Министерством, МФЦ является нарушение сроков ее представления.

Министерством не может быть отказано в приеме документов в случае, если указанные документы поданы в соответствии с опубликованной на ЕПГУ информацией о сроках и порядке предоставления государственной услуги.

## **10. Исчерпывающий перечень оснований для приостановления и (или) отказа в предоставлении государственной услуги**

10.1. Исчерпывающий перечень оснований для отказа в предоставлении государственной услуги:



10.1.1. Распределение в полном объеме бюджетных ассигнований, выделенных на цели предоставления субсидии между получателями субсидии по поступившим заявкам в текущем финансовом году.

10.1.2. Отсутствие у заявителя государственной регистрации или постановки на учет в налоговом органе на территории Ростовской области по состоянию на дату не ранее 30 календарных дней, предшествующих дате подачи заявки (в случае, если документы, предусмотренные пунктом 7.1 подраздела 7 настоящего раздела, поданы сельскохозяйственным товаропроизводителем по собственной инициативе), либо на дату запроса указанных документов Министерством или МФЦ (в случае осуществления межведомственного информационного взаимодействия).

10.1.3. Осуществление заявителями производственной деятельности не на территории Ростовской области по состоянию на дату не ранее 30 календарных дней, предшествующих дате подачи заявки.

10.1.4. Наличие у заявителей – юридических лиц процесса реорганизации, ликвидации, банкротства в соответствии с законодательством Российской Федерации по состоянию на дату не ранее 30 календарных дней, предшествующих дате подачи заявки (в случае, если документы, предусмотренные пунктом 7.1 подраздела 7 настоящего раздела, поданы сельскохозяйственным товаропроизводителем по собственной инициативе), либо на дату запроса указанных документов Министерством или МФЦ (в случае осуществления межведомственного информационного взаимодействия).

10.1.5. Наличие у заявителей неисполненной обязанности по уплате, налогов, сборов, страховых взносов, пеней, штрафов, процентов, подлежащих уплате в соответствии с законодательством Российской Федерации о налогах и сборах по состоянию на дату не ранее 30 календарных дней, предшествующих дате подачи заявки (в случае, если документы, предусмотренные пунктом 7.1 подраздела 7 настоящего раздела, поданы сельскохозяйственным товаропроизводителем по собственной инициативе), либо на дату запроса указанных документов Министерством или МФЦ (в случае осуществления межведомственного информационного взаимодействия).

10.1.6. Заявители являются иностранными юридическими лицами, а также российскими юридическими лицами, в уставном (складочном) капитале которых доля участия иностранных юридических лиц, местом регистрации которых является государство или территория, включенные в утверждаемый Министерством финансов Российской Федерации перечень государств и территорий, предоставляющих льготный налоговый режим налогообложения и (или) не предусматривающих раскрытия и предоставления информации при проведении финансовых операций (офшорные зоны) в отношении таких юридических лиц, в совокупности превышает 50 процентов по состоянию на дату не ранее 30 календарных дней, предшествующих дате подачи заявки.

10.1.7. Заявители получали средства из областного бюджета, из которого планируется предоставление субсидии в соответствии с правовым актом Правительства Ростовской области, на основании иных нормативных правовых актов Правительства Ростовской области на цели, указанные в разделе I настоящего Регламента, по состоянию на дату не ранее 30 календарных дней, предшествующих дате подачи заявки.

10.1.8. Заявители – индивидуальные предприниматели прекратили деятельность в качестве индивидуального предпринимателя по состоянию на дату не ранее 30 календарных дней, предшествующих дате подачи заявки (в случае, если документы, предусмотренные пунктом 7.1 подраздела 7 настоящего раздела, поданы сельскохозяйственным товаропроизводителем по собственной инициативе), либо на дату запроса указанных документов Министерством или МФЦ (в случае осуществления межведомственного информационного взаимодействия).

10.1.9. Наличие у заявителей просроченной задолженности по возврату в областной бюджет субсидий и иной просроченной задолженности перед областным бюджетом по состоянию на дату не ранее 30 календарных дней, предшествующих дате подачи заявки.

10.1.10. Недостоверность представленной сельскохозяйственным товаропроизводителем информации.

10.1.11. Несоответствие представленных документов требованиям подраздела 6 раздела II настоящего Регламента

10.1.12. Отсутствие в представленных документах дат, подписей, печатей (при наличии), несоответствие форм представленных документов формам документов, установленных действующим законодательством.

10.1.13. Отсутствие в представленных документах сведений, предусмотренных Постановлением и настоящим Регламентом.

10.1.14. Наличие в представленных документах исправлений, дописок, подчисток, технических ошибок.

Под техническими ошибками признаются опiski, опечатки, арифметические ошибки, приведшие к несоответствию сведений, которые были внесены в документы, сведениям в документах, на основании которых вносились сведения.

10.1.15. Заключение сельскохозяйственным товаропроизводителем договора сельскохозяйственного страхования со страховой организацией, не имеющей лицензии на осуществление сельскохозяйственного страхования или лицензии на осуществление добровольного имущественного страхования и не отвечающей следующим требованиям:

страховая организация соблюдает нормативное соотношение собственных средств (капитала) и принятых обязательств (превышение фактического размера маржи платежеспособности над нормативным размером, рассчитываемое в порядке, установленном Центральным банком Российской Федерации (по данным отчетности, представленной за отчетный период, предшествующий дню заключения договора сельскохозяйственного страхования), или имеет договор перестрахования, в соответствии с которым страховой организацией с учетом оценки своей финансовой устойчивости застрахована часть риска страховой выплаты по договору страхования;

страховая организация является членом объединения страховщиков в соответствии с Федеральным законом от 25.07.2011 № 260-ФЗ «О государственной поддержке в сфере сельскохозяйственного страхования и о внесении изменений в Федеральный закон «О развитии сельского хозяйства».

10.1.16. Заключение договоров сельскохозяйственного страхования в отношении урожая одного или нескольких видов сельскохозяйственных

культур, в том числе урожая многолетних насаждений, посадок многолетних насаждений, не указанных в плане сельскохозяйственного страхования, предусмотренном ст. 6 Федерального закона от 25.07.2011 № 260-ФЗ «О государственной поддержке в сфере сельскохозяйственного страхования и о внесении изменений в Федеральный закон «О развитии сельского хозяйства», на соответствующий год – на всей площади земельных участков, на которых сельскохозяйственным товаропроизводителем выращиваются эти сельскохозяйственные культуры и многолетние насаждения.

10.1.17. Невступление в силу договора сельскохозяйственного страхования и неуплата сельскохозяйственным товаропроизводителем 50 процентов начисленной страховой премии по данному договору.

10.1.18. Отсутствие в договоре сельскохозяйственного страхования условия о том, что договор не может быть прекращен до наступления срока, на который он был заключен, за исключением случая, предусмотренного ст. 958 Гражданского кодекса Российской Федерации.

10.1.19. Установление страховой суммы в договоре сельскохозяйственного страхования в размере менее чем 80 процентов страховой стоимости урожая сельскохозяйственных культур, в том числе многолетних насаждений, посадок многолетних насаждений, сельскохозяйственных животных.

10.1.20. В случае если договор сельскохозяйственного страхования предусматривает установление безусловной франшизы или агрегатной безусловной франшизы, размер франшизы превышает 30 процентов страховой суммы в отношении каждой сельскохозяйственной культуры, группы многолетних насаждений.

10.1.21. Установление доли страховой премии, применяемой при расчете страховых тарифов и непосредственно предназначенной для осуществления страховых и компенсационных выплат страхователям и выгодоприобретателям, в размере менее чем 80 процентов.

10.1.22. Применение методик определения страховой стоимости и размера утраты (гибели) сельскохозяйственных культур, в том числе многолетних насаждений, утраты (гибели) посадок многолетних насаждений, утраты (гибели) сельскохозяйственных животных, неутвержденных Министерством сельского хозяйства Российской Федерации по согласованию с Министерством финансов Российской Федерации.

10.1.23. Применение ставок для расчета размера субсидий, не установленных Министерством сельского хозяйства Российской Федерации по согласованию с Министерством финансов Российской Федерации, в соответствии с планом сельскохозяйственного страхования на соответствующий год.

10.1.24. Заключение договора сельскохозяйственного страхования в отношении сельскохозяйственных культур, за исключением многолетних насаждений, – в срок позднее 15 календарных дней после окончания их сева или посадки, в отношении многолетних насаждений – после момента прекращения их вегетации (перехода в состояние зимнего покоя), в отношении сельскохозяйственных животных – на срок менее чем один год.

10.1.25. Действие договора страхования прекращено досрочно, за исключением случая прекращения договоров страхования, предусмотренного статьей 958 Гражданского кодекса Российской Федерации.

10.1.26. В случае отзыва у страховой организации лицензии на осуществление страховой деятельности, на основании которой ей предоставлялось право осуществлять сельскохозяйственное страхование или добровольное имущественное страхование.

10.2. Заявитель вправе повторно обратиться за предоставлением субсидии после полного устранения допущенных нарушений в пределах срока приема заявки.

10.3. Исчерпывающий перечень оснований для приостановления предоставления государственной услуги:

Приостановление предоставления государственной услуги не предусмотрено.

### **11. Перечень услуг, которые являются необходимыми и обязательными для предоставления государственной услуги**

При предоставлении государственной услуги оказание иных услуг, необходимых и обязательных для предоставления государственной услуги, не предусматривается.

### **12. Порядок, размер и основания взимания государственной пошлины или иной платы, взимаемой за предоставление государственной услуги**

Государственная пошлина или иная плата, взимаемая за предоставление государственной услуги, в том числе за действия, связанные с организацией предоставления услуги в МФЦ, отсутствует.

### **13. Порядок, размер и основания взимания платы за предоставление услуг, которые являются необходимыми и обязательными для предоставления государственной услуги, включая информацию о методике расчета размера такой платы**

В связи с отсутствием платных услуг, необходимых и обязательных для предоставления данной услуги, взимание платы не предусмотрено.

### **14. Максимальный срок ожидания в очереди при подаче заявки, предоставляемой организацией, участвующей в предоставлении государственной услуги, и при получении результата предоставления таких услуг**

Максимальный срок ожидания в очереди при подаче заявки в Министерство либо в МФЦ не должен превышать 15 минут.

Очередь при получении результата предоставления государственной услуги не предусмотрена.

**15. Срок и порядок регистрации заявки, предоставляемой организацией, участвующей в предоставлении государственной услуги, в том числе в электронной форме**

15.1. Министерство принимает и регистрирует заявку, представленную сельскохозяйственным товаропроизводителем непосредственно в Министерство или в МФЦ (в случае подачи заявки через МФЦ), в день ее поступления в Министерство в журнале учета заявок по форме согласно приложению № 7 к настоящему Административному регламенту с присвоением входящего номера и даты поступления.

15.2. Регистрация заявки, поданной в МФЦ, осуществляется его работником в день обращения заявителя посредством занесения соответствующих сведений в информационную систему МФЦ с присвоением регистрационного номера.

15.3. Регистрация заявки, направленной в электронной форме с использованием ЕПГУ, осуществляется в день ее поступления в Министерство либо на следующий рабочий день в случае поступления документов по окончании рабочего времени Министерства. В случае поступления заявки в выходные или нерабочие праздничные дни ее регистрация осуществляется в первый рабочий день Министерства, следующий за выходным или нерабочим праздничным днем.

**16. Требования к помещениям, в которых предоставляются государственная услуга, к месту ожидания и приема заявителей, размещению и оформлению визуальной, текстовой и мультимедийной информации о порядке предоставления таких услуг**

16.1. Прием граждан для предоставления государственной услуги осуществляется согласно служебному распорядку работы Министерства, указанному в пункте 3.1 подраздела 3 раздела I настоящего Административного регламента.

16.2. Помещения Министерства обеспечиваются необходимыми для предоставления государственной услуги оборудованием (компьютерами, средствами электронно-вычислительной техники, средствами связи, включая Интернет, оргтехникой), канцелярскими принадлежностями, стульями и столами.

16.3. Размещение и оформление визуальной и текстовой информации о порядке предоставления государственной услуги должно соответствовать оптимальному зрительному восприятию этой информации гражданами. Визуальная текстовая информация Министерства, размещаемая на информационных стендах, обновляется по мере изменения действующего законодательства, регулирующего предоставление государственной услуги, и изменения справочных сведений.

16.4. В помещениях Министерства обеспечивается беспрепятственный доступ инвалидов для получения государственной услуги, в том числе:

условия для беспрепятственного доступа к ним и предоставляемой в них государственной услуге;

возможность самостоятельного или с помощью специалиста Министерства, предоставляющего услугу, передвижения в здании Министерства, входа в помещения и выхода из них. Вход в здание оборудован кнопкой вызова сотрудника Министерства;

возможность посадки в транспортное средство и высадки из него перед входом в помещения, в том числе с использованием кресла-коляски и при необходимости с помощью специалиста Министерства, предоставляющего услугу;

надлежащее размещение оборудования и носителей информации, необходимых для обеспечения беспрепятственного доступа инвалидов к помещениям и государственной услуге с учетом ограничений их жизнедеятельности;

дублирование необходимой для инвалидов звуковой и зрительной информации, а также надписей, знаков и иной текстовой и графической информации знаками, выполненными рельефно-точечным шрифтом Брайля.

16.5. Требования к помещению МФЦ, в котором организуется предоставление государственной услуги:

ориентация инфраструктуры на предоставление услуг заявителям с ограниченными физическими возможностями (вход в здание оборудован пандусами для передвижения инвалидов колясок в соответствии с требованиями Федерального закона от 30.12.2009 № 384-ФЗ «Технический регламент о безопасности зданий и сооружений», а также кнопкой вызова работника МФЦ, обеспечена возможность свободного и беспрепятственного передвижения в помещении инвалидов самостоятельно или с помощью работника МФЦ, организован отдельный туалет для пользования заявителями с ограниченными физическими возможностями, оборудование и носители информации, необходимые для обеспечения беспрепятственного доступа инвалидов к помещениям и государственной услуге, размещены с учетом ограничений их жизнедеятельности, необходимая для инвалидов звуковая и зрительная информация, а также надписи, знаки дублируются знаками, выполненными рельефно-точечным шрифтом Брайля);

оборудование помещения системой кондиционирования воздуха, а также средствами, обеспечивающими безопасность и комфортное пребывание заявителей;

оборудование помещения для получения государственной услуги заявителями с детьми (наличие детской комнаты или детского уголка);

наличие бесплатного опрятного туалета для заявителей;

наличие бесплатной парковки для автомобильного транспорта заявителей, в том числе для автотранспорта заявителей с ограниченными физическими возможностями, возможность посадки инвалидов в транспортное средство и высадки из него перед входом в помещение, в том числе с использованием кресла-коляски и при необходимости с помощью работника МФЦ;

наличие пункта оплаты: банкомат, платежный терминал, касса банка (в случае если предусмотрена государственная пошлина или иные платежи);

наличие кулера с питьевой водой, предназначенного для безвозмездного пользования заявителями;

наличие пункта питания (в помещении расположен буфет или вендинговый аппарат, либо в непосредственной близости (до 100 м) расположен продуктовый магазин, пункт общественного питания);

соблюдение чистоты и опрятности помещения, отсутствие неисправной мебели, инвентаря;

размещение цветов, создание уютной обстановки в секторе информирования и ожидания и (или) секторе приема заявителей.

16.6. Определенные настоящим Регламентом требования к местам предоставления государственной услуги в МФЦ применяются, если в нем в соответствии с действующим законодательством Российской Федерации не установлены иные более высокие требования.

## **17. Показатели доступности и качества государственной услуги**

17.1. Показателями доступности государственной услуги является возможность:

открытого доступа заявителей и других лиц к информации о порядке и сроках предоставления государственной услуги, порядке обжалования действий (бездействия) должностных лиц Министерства;

получения Соглашения или уведомления об отказе в предоставлении государственной услуги на базе МФЦ или ЕПГУ;

получения полной информации о ходе предоставления государственной услуги посредством ЕПГУ, на официальном сайте Министерства в информационно-телекоммуникационной сети «Интернет» по адресу: [www.don-agro.ru](http://www.don-agro.ru), на Портале сети МФЦ: [www.mfc61.ru](http://www.mfc61.ru) в соответствии с порядком, закрепленным в разделе III настоящего Регламента;

обращения в досудебном и (или) судебном порядке в соответствии с законодательством Российской Федерации с жалобой на принятое решение по обращению заявителя или на действия (бездействие) должностных лиц министерства;

обращения за предоставлением государственной услуги лиц с ограниченными возможностями здоровья, для реализации которой обеспечивается:

сопровождение инвалидов, имеющих стойкие расстройства функции зрения и самостоятельного передвижения, и оказание им помощи в помещениях Министерства, МФЦ;

допуск в помещения Министерства, МФЦ сурдопереводчика и тифлосурдопереводчика;

допуск в помещения Министерства, МФЦ собаки-проводника при наличии документа, подтверждающего ее специальное обучение, выданного в соответствии с приказом Министерства труда и социальной защиты Российской Федерации от 22.06.2015 № 386н «Об утверждении формы документа, подтверждающего специальное обучение собаки-проводника, и порядка его выдачи»;

оказание сотрудниками Министерства и МФЦ иной необходимой инвалидам помощи в преодолении барьеров, мешающих получению государственной услуги и использованию помещений наравне с другими лицами.

17.2. Показателями доступности также являются:

расположенность в зоне доступности к основным транспортным магистралям;

соблюдение установленных настоящим Регламентом сроков предоставления государственной услуги;

наличие необходимого и достаточного количества государственных гражданских служащих, а также помещений, в которых осуществляется прием документов от заявителей, в целях соблюдения установленных Регламентом сроков предоставления государственной услуги.

17.3. Качество предоставления государственной услуги характеризуется отсутствием:

очереди при приеме документов от заявителей;

жалоб на действия (бездействие) государственных гражданских служащих.

17.4. Взаимодействие заявителя с государственными гражданскими служащими Министерства осуществляется при подаче документов, необходимых для предоставления государственной услуги, а также при выдаче Соглашения или уведомления об отказе в предоставлении государственной услуги.

Количество взаимодействий заявителя с должностными лицами Министерства – не более двух.

Продолжительность взаимодействия заявителя с государственными гражданскими служащими Министерства при предоставлении государственной услуги составляет от 15 до 45 минут по каждому из указанных видов взаимодействия.

## **18. Иные требования**

18.1. Прием заявки, выдача Соглашения или уведомления об отказе в предоставлении государственной услуги могут быть осуществлены в многофункциональных центрах в соответствии с соглашением о взаимодействии между Министерством и ГКУ РО «УМФЦ».

18.2. Соглашение о взаимодействии между Министерством и ГКУ РО «УМФЦ» размещается на официальном сайте Министерства в информационно-телекоммуникационной сети «Интернет» по адресу: [www.don-agro.ru](http://www.don-agro.ru), на Портале сети МФЦ: [www.mfc61.ru](http://www.mfc61.ru).

18.3. При предоставлении государственной услуги в электронной форме используются средства электронной подписи. Одним из видов электронных подписей применительно к каждому документу (группе документов) является усиленная квалифицированная электронная подпись в соответствии с постановлением Правительства Российской Федерации от 25.06.2012 № 634 «О видах электронной подписи, использование которых допускается при обращении за получением государственных и муниципальных услуг».



### **III. Состав, последовательность и сроки выполнения административных процедур, требования к порядку их выполнения, в том числе особенности выполнения административных процедур в электронной форме**

#### **1. Исчерпывающий перечень административных процедур**

##### **1.1. При предоставлении государственной услуги Министерством осуществляются следующие административные процедуры:**

- прием и регистрация заявки;
- рассмотрение заявки на предмет соответствия установленным требованиям;
- формирование и направление межведомственных запросов в органы (организации), участвующие в предоставлении государственной услуги;
- принятие решения о предоставлении субсидии или об отказе в предоставлении государственной услуги;
- заключение Соглашения;
- предоставление бюджетных средств (субсидии) заявителю.

**1.2.** Блок-схема предоставления государственной услуги в Министерстве приведена в приложении № 4 к настоящему Регламенту.

##### **1.3. При обращении заявителя в МФЦ осуществляются следующие административные процедуры:**

- прием от заявителей и регистрация документов, необходимых для предоставления государственной услуги;
- формирование и направление межведомственных запросов в органы (организации), участвующие в предоставлении государственной услуги;
- подготовка документов и передача их в Министерство;
- получение и выдача заявителю Соглашения или уведомления об отказе в предоставлении государственной услуги.

**1.4.** Блок-схема предоставления государственной услуги при обращении заявителя в МФЦ приведена в приложении № 5 к настоящему Регламенту.

#### **2. Описание административных процедур, осуществляемых Министерством**

##### **2.1. Прием и регистрация заявки.**

2.1.1. Основанием для начала данной административной процедуры является поступление в Министерство одним из следующих способов (непосредственно в орган исполнительной власти, посредством ЕПГУ или через многофункциональный центр) заявки.

2.1.2. При получении заявки в электронной форме в автоматическом режиме осуществляется форматно-логический контроль заявки, проверяется наличие основания для отказа в приеме заявки, указанного в подразделе 9 раздела II настоящего Административного регламента, а также осуществляются следующие действия:

- при наличии основания для отказа в приеме заявки должностное лицо

Министерства в срок не более 5 дней подготавливает письмо о невозможности приема документов от заявителя;

при отсутствии указанного основания заявителю сообщается присвоенный заявке в электронной форме уникальный номер, по которому в соответствующем разделе ЕПГУ заявителю будет представлена информация о ходе выполнения заявки.

2.1.3. Министерство регистрирует заявку, представленную сельскохозяйственным товаропроизводителем непосредственно в Министерство или в МФЦ (в случае подачи заявки через МФЦ), в день ее поступления в Министерство в журнале учета заявок, по форме, согласно приложению № 7 к настоящему Регламенту.

Журнал учета заявок в конце текущего года распечатывается, нумеруется, прошивается, подписывается ответственными лицами, указанными в форме журнала, и скрепляется печатью Министерства.

2.1.4. Должностным лицом, ответственным за координацию выполнения административной процедуры, является начальник отдела научного, технического обеспечения и модернизации отраслей растениеводства.

2.1.5. Критериями принятия решения по данной административной процедуре является обращение заявителя с заявкой непосредственно в Министерство или поступление документов в электронном виде из МФЦ, посредством ЕПГУ.

2.1.6. Результатом данной административной процедуры является прием и регистрация заявки в журнале учета заявок.

2.1.7. Способом фиксации результата выполнения данной административной процедуры является регистрация заявки в журнале учета заявок.

2.1.8. В случае установления основания для отказа в приеме заявки, предусмотренного подразделом 9 раздела II Регламента, Министерство возвращает документы заявителю без регистрации.

## **2.2. Рассмотрение заявки на предмет соответствия установленным требованиям.**

2.2.1. Основанием для начала административной процедуры является зарегистрированная заявка.

2.2.2. Заявки рассматриваются структурными подразделениями министерства в следующем порядке.

2.2.3. Отдел научного, технического обеспечения и модернизации отраслей растениеводства осуществляет проверку:

заявки на полноту (комплектность), ее соответствие перечню документов, предусмотренных подразделом 6 раздела II настоящего Регламента, и описи по форме согласно приложению № 6 к настоящему Регламенту, а также исключение документов, не предусмотренных подразделом 6 раздела II настоящего Регламента;

документов (информации), указанных в подпунктах 6.1.1-6.1.12 пункта 6.1 подраздела 6, в пункте 7.1 подраздела 7 и в подпунктах 10.1.2-10.1.14, 10.1.16, 10.1.18, 10.1.20, 10.1.22-10.1.26 пункта 10.1 подраздела 10 раздела II настоящего Регламента в части:

наличия соответствующего кода Общероссийского классификатора видов экономической деятельности, присвоенного заявителю в Едином государственном реестре юридических лиц или Едином государственном реестре индивидуальных предпринимателей;

отсутствия у заявителя процесса реорганизации, ликвидации в соответствии с законодательством Российской Федерации;

наличия у заявителя государственной регистрации или постановки на учет в налоговом органе заявителя на территории Ростовской области – при получении указанной информации (сведений) в порядке межведомственного информационного взаимодействия;

отсутствия у заявителя неисполненной обязанности по уплате налогов, сборов, страховых взносов, пеней, штрафов, процентов, подлежащих уплате в соответствии с законодательством Российской Федерации о налогах и сборах – при получении указанных сведений в порядке межведомственного информационного взаимодействия;

отсутствия информации о том, что заявители являются иностранными юридическими лицами, а также российскими юридическими лицами, в уставном (складочном) капитале которых доля участия иностранных юридических лиц, местом регистрации которых является государство или территория, включенные в утверждаемый Министерством финансов Российской Федерации перечень государств и территорий, предоставляющих льготный налоговый режим налогообложения и (или) не предусматривающих раскрытия и предоставления информации при проведении финансовых операций (офшорные зоны) в отношении таких юридических лиц, в совокупности превышает 50 процентов;

отсутствия информации о том, что заявители получали средства из областного бюджета, из которого планируется предоставление субсидии в соответствии с правовым актом Правительства Ростовской области, на основании иных нормативных правовых актов Правительства Ростовской области на цели, указанные в разделе I настоящего Регламента;

отсутствия сведений об осуществлении производственной деятельности не на территории Ростовской области;

отсутствия информации о наличии у заявителей просроченной задолженности по возврату в областной бюджет субсидий и иной просроченной задолженности перед областным бюджетом;

отсутствия информации о том, что заявитель – индивидуальный предприниматель прекратил деятельность в качестве индивидуального предпринимателя;

наличия посевных (посадочных) площадей;

наличие статуса сельскохозяйственного товаропроизводителя;

соответствие условиям, целям и порядку, установленным Постановлением; достоверности предоставленной заявителем информации на основании документов, входящих в состав заявки;

соответствия представленных документов требованиям подраздела 6 раздела II настоящего Регламента;

наличия в представленных документах дат, подписей, печатей (при наличии), несоответствия форм представленных документов формам документов, установленных действующим законодательством;

наличия в представленных документах сведений, предусмотренных Постановлением и настоящим Регламентом;

отсутствия в представленных документах исправлений, дописок, подчисток, технических ошибок.

2.2.4. Отдел научного, технического обеспечения и модернизации отраслей растениеводства организует прохождение документов в Министерстве и обеспечивает проверку задействованными структурными подразделениями заявки.

В случае отсутствия замечаний ответственные сотрудники визируют лист согласования по форме, установленной согласно приложению № 3 к настоящему Регламенту.

2.2.5. Отдел финансового контроля осуществляет:

проверку информации, указанной в подпункте 6.1.3 пункта 6.1 подраздела 6 раздела II настоящего Регламента на наличие у заявителя (в случае его отсутствия в Реестре сельскохозяйственных предприятий Ростовской области, размещенном на официальном сайте Министерства в информационно-телекоммуникационной сети «Интернет» [www.don-agro.ru](http://www.don-agro.ru)) статуса сельскохозяйственного товаропроизводителя;

2.2.6. Отдел экономики и финансового оздоровления сельхозтоваропроизводителей осуществляет проверку сведений (информации), указанных в подпункте 10.1.4, 10.1.5 пункта 10.1 подраздела 10 раздела II, в подпункте 7.1.2 пункта 7.1 подраздела 7 раздела II настоящего Регламента, в части отсутствия у заявителя:

отсутствия у заявителя процесса банкротства на основании информационного ресурса Высшего Арбитражного Суда Российской Федерации» [www.kad.arbitr.ru](http://www.kad.arbitr.ru);

отсутствия у заявителя неисполненной обязанности по уплате налогов, сборов, страховых взносов, пеней, штрафов, процентов, подлежащих уплате в соответствии с законодательством Российской Федерации о налогах и сборах по состоянию на дату не ранее 30 календарных дней, предшествующих дате подачи заявки, – при предоставлении заявителем документов, указанных в подпункте 7.1.2 пункта 7.1 подраздела II настоящего Регламента, по собственной инициативе.

2.2.7. Отдел финансирования АПК после проверки заявки и при условии отсутствия замечаний, установленных другими отделами, участвующими в предоставлении государственной услуги проверяет документы (информацию), указанные в подпунктах 6.1.4 – 6.1.8, 6.1.10 – 6.1.12 пункта 6.1 подраздела 6 раздела II настоящего Регламента в части финансовой и стоимостной составляющей указанных документов на:

соответствие целям и условиям, указанным в Постановлении, правильность составления и полноту содержащейся в них информации;

соответствие сведений, указанных в Справке о размере целевых средств, показателям, отраженным в документах, входящих в состав заявки;

правильность расчета размера причитающейся субсидии и соблюдение уровня софинансирования по средствам областного и федерального бюджетов.

Также осуществляет проверку сведений (информации), указанных в подпунктах 10.1.15, 10.1.17, 10.1.19-10.1.23, 10.1.25, 10.1.26 пункта 10.1 подраздела 10 раздела II настоящего Регламента.

2.2.8. Срок осуществления административной процедуры составляет не более 10 рабочих дней с даты регистрации заявки в Министерстве.

2.2.9. Должностным лицом, ответственным за координацию выполнения данной административной процедуры, является научного, технического обеспечения и модернизации отраслей растениеводства.

2.2.10. Критериями принятия решения по данной административной процедуре является соответствие представленных документов требованиям нормативных правовых актов, указанных в подразделе 5 раздела II настоящего Регламента.

2.2.11. Результатом данной административной процедуры при отсутствии замечаний является визирование ответственными сотрудниками листа согласования по форме согласно приложению № 3 к настоящему Регламенту.

В случае отсутствия всех ответственных сотрудников начальник отдела осуществляет проверку документов самостоятельно и визирует лист согласования при отсутствии замечаний.

2.2.11. Способом фиксации результата выполнения данной административной процедуры является завизированный ответственными сотрудниками Министерства лист согласования.

### **2.3. Формирование и направление межведомственных запросов в органы (организации), участвующие в предоставлении государственной услуги.**

2.3.1. В случае отсутствия документов, указанных в подразделе 7 раздела II настоящего Регламента, не представленных заявителем по собственной инициативе, или представленных заявителем по собственной инициативе, но не соответствующих требованиям к данным документам, специалист отдела научного, технического обеспечения и модернизации отраслей растениеводства в течение 2 рабочих дней со дня регистрации заявки при помощи системы межведомственного электронного взаимодействия осуществляет формирование запросов в Управление Федеральной налоговой службы по Ростовской области, Ростовское региональное отделение Фонда социального страхования Российской Федерации в соответствии с подразделом 7 раздела II настоящего Регламента для получения соответствующих документов или информации относительно заявителя.

Специалист, осуществляющий формирование запросов, по получению ответов на бумажных носителях заверяет их с указанием следующих обязательных реквизитов – должность, подпись, расшифровка подписи и дата.

При отсутствии технической возможности использования системы межведомственного электронного взаимодействия взаимодействие осуществляется почтовым отправлением, курьером или в электронном виде по телекоммуникационным каналам связи.

2.3.2. При предоставлении услуги предусмотрено получение Министерством с использованием системы межведомственного электронного взаимодействия:

выписки из Единого государственного реестра юридических лиц или выписки из Единого государственного реестра индивидуальных предпринимателей;

информацию об отсутствии у сельскохозяйственного товаропроизводителя неисполненной обязанности по уплате налогов, сборов, страховых взносов, пеней, штрафов, процентов, подлежащих уплате в соответствии с законодательством Российской Федерации о налогах и сборах.

2.3.3. Должностным лицом, ответственным за выполнение данной административной процедуры, является начальник отдела научного, технического обеспечения и модернизации отраслей растениеводства.

2.3.4. Критериями принятия решения по данной административной процедуре является отсутствие включенных в состав заявки документов (информации), предусмотренных подразделом 7 раздела II настоящего Регламента или представление данных документов заявителем по собственной инициативе, но не соответствующих требованиям к данным документам.

2.3.5. Результатом данной административной процедуры является получение запрашиваемых документов или информации.

2.3.6. Способом фиксации результата данной административной процедуры являются полученные по каналам межведомственного взаимодействия документы (информация) от иных органов (организаций), необходимые для предоставления государственной услуги.

## **2.4. Принятие решения о предоставлении субсидии или об отказе в предоставлении субсидии.**

2.4.1. Основанием для начала административной процедуры является завизированный лист согласования.

2.4.2. Отдел финансирования АПК при отсутствии замечаний структурных подразделений, участвующих в предоставлении государственной услуги, в течение 5 рабочих дней со дня окончания срока рассмотрения заявки принимает решение о предоставлении субсидии, включает заявителя в Реестр получателей субсидии (далее – Реестр) по форме согласно приложению № 8 к настоящему Регламенту и уведомляет получателей субсидий путем размещения соответствующей информации на официальном сайте Министерства в информационно-телекоммуникационной сети «Интернет» по адресу: [www.don-agro.ru](http://www.don-agro.ru).

В случае установления оснований для отказа в предоставлении государственной услуги, предусмотренных подразделом 10 раздела II настоящего Регламента, Министерство в течение 5 рабочих дней со дня окончания срока рассмотрения заявки отказывает в предоставлении субсидии с указанием причин отказа, о чем отдел, выявивший замечания, письменно извещает заявителя письмом за подписью заместителя министра, курирующего данный отдел, и уведомляет отдел научного, технического обеспечения и модернизации отраслей растениеводства, который вносит соответствующую запись об отказе в предоставлении государственной услуги в журнал учета заявок.

2.4.3. Должностными лицами, ответственными за координацию выполнения данной административной процедуры, являются начальник отдела

финансирования АПК, а также начальник научного, технического обеспечения и модернизации отраслей растениеводства.

2.4.4. Критериями принятия решения по данной административной процедуре является отсутствие или наличие замечаний структурных подразделений Министерства.

2.4.5. Результатом данной административной процедуры является:  
в случае принятия решения о предоставлении субсидии – составление Реестра;

в случае принятия решения об отказе в предоставлении государственной услуги – уведомление об отказе в предоставлении государственной услуги.

2.4.6. Способом фиксации результата данной административной процедуры является размещенный на официальном сайте Министерства в информационно-телекоммуникационной сети «Интернет» по адресу: [www.don-agro.ru](http://www.don-agro.ru) Реестр либо уведомление об отказе в предоставлении государственной услуги и направление его заявителю.

## **2.5. Заключение Соглашения.**

2.5.1. Основанием для начала данной административной процедуры является включение заявителя в Реестр.

2.5.2. Отдел финансирования АПК в течение 4 рабочих дней с момента размещения на сайте Реестра заключает с получателем субсидии Соглашение по форме согласно приложению № 13 к настоящему Административному регламенту.

Отдел финансирования АПК осуществляет регистрацию заключённых Соглашений в журнале регистрации Соглашений по форме согласно приложению № 11 к настоящему Административному регламенту.

В случае если заявитель обратился в МФЦ за получением Соглашения, а также если Соглашение будет выдаваться в МФЦ, то срок направления Министерством Соглашения в МФЦ определяется соглашением о взаимодействии между Министерством и ГКУ РО «УМФЦ».

2.5.3. Должностным лицом, ответственным за координацию выполнения данной административной процедуры, является начальник отдела финансирования АПК.

2.5.4. Критериями принятия решения по данной административной процедуре является включение заявителя в Реестр.

2.5.5. Результатом данной административной процедуры является заключение Соглашения. Выдача Соглашения осуществляется способом, указанным в заявлении о предоставлении услуги, в том числе посредством ЕПГУ.

2.5.6. Способом фиксации результата данной административной процедуры является регистрация Соглашения.

## **2.6. Предоставление бюджетных средств (субсидии) заявителю.**

2.6.1. Основанием для начала административной процедуры является заключение Соглашения.

2.6.2. Перечисление средств заявителю осуществляется за счет средств областного и федерального бюджетов в порядке и сроки, предусмотренные Постановлением.

2.6.3. Должностным лицом, ответственным за выполнение административной процедуры в Министерстве, является начальник отдел финансирования АПК.

2.6.4. Критериями принятия решения по данной административной процедуре является формирование заявок на оплату расходов.

2.6.5. Результатом данной административной процедуры является предоставление бюджетных средств.

2.6.6. Способом фиксации результата данной административной процедуры являются платежные документы в электронном виде.

### **3. Порядок осуществления административных процедур в электронной форме, в том числе с использованием ЕПГУ ([www.gosuslugi.ru](http://www.gosuslugi.ru))**

3.1. Предоставление информации о порядке и сроках предоставления услуги

Предоставление в электронной форме заявителям информации о порядке и сроках предоставления государственной услуге осуществляется:

посредством ЕПГУ ([www.gosuslugi.ru](http://www.gosuslugi.ru));

на официальном сайте Министерства в информационно-телекоммуникационной сети «Интернет» [www.don-agro.ru](http://www.don-agro.ru) в порядке, установленном в п. 3.4 подраздела 3 раздела I настоящего Регламента.

3.2. Запись на прием в Министерство (МФЦ) для подачи заявки.

В целях предоставления государственной услуги осуществляется прием заявителей по предварительной записи.

При организации записи на прием в Министерство (МФЦ) заявителю обеспечивается возможность:

ознакомления с расписанием работы Министерства или многофункционального центра либо уполномоченного сотрудника Министерства, а также с доступными для записи на прием датами и интервалами времени приема;

записи в любые свободные для приема дату и время в пределах установленного в Министерстве или многофункциональном центре графика приема заявителей.

Запись на прием может осуществляться посредством информационной системы Министерства или МФЦ, которая обеспечивает возможность интеграции с ЕПГУ и официальными сайтами Министерства и МФЦ.

3.3. Подача и прием заявки.

Формирование заявки заявителем осуществляется посредством заполнения электронной формы заявки на ЕПГУ без необходимости дополнительной подачи документов в какой-либо иной форме.

На ЕПГУ размещаются образцы заполнения электронной формы заявки.

После заполнения заявителем каждого из полей электронной формы заявки осуществляется автоматическая форматно-логическая проверка сформированной заявки. При выявлении некорректно заполненного поля электронной формы заявки заявитель уведомляется о характере выявленной



ошибки и порядке ее устранения посредством информационного сообщения непосредственно в электронной форме заявки.

При формировании заявки заявителю обеспечивается:

возможность копирования и сохранения заявки;

возможность печати на бумажном носителе копии электронной формы заявки;

сохранение ранее введенных в электронную форму заявки значений в любой момент по желанию пользователя, в том числе при возникновении ошибок ввода и возврате для повторного ввода значений в электронную форму заявки;

заполнение полей электронной формы заявки до начала ввода сведений заявителем с использованием данных, размещенных в федеральной государственной информационной системе «Единая система идентификации и аутентификации в инфраструктуре, обеспечивающей информационно-технологическое взаимодействие информационных систем, используемых для предоставления государственных и муниципальных услуг в электронной форме» (далее – ЕСИА), и сведений, опубликованных на ЕПГУ, официальном сайте, в части, касающейся сведений, отсутствующих в ЕСИА;

возможность вернуться на любой из этапов заполнения электронной формы заявки без потери ранее введенной информации;

возможность доступа заявителя на ЕПГУ к ранее поданным им заявкам в течение не менее одного года, а также частично сформированных заявок - в течение не менее 3 месяцев.

Сформированная и подписанная заявка направляется в Министерство посредством ЕПГУ.

#### 3.4. Прием и регистрация Министерством заявки.

Министерство обеспечивает в электронной форме прием документов, необходимых для предоставления услуги, и регистрацию заявки без необходимости повторного представления заявителем таких документов на бумажном носителе в порядке, предусмотренном пунктом 2.1 подраздела 2 раздела III настоящего Регламента.

После регистрации заявка направляется в отдел научного, технического обеспечения и модернизации отраслей растениеводства.

После принятия заявки отделом научного, технического обеспечения и модернизации отраслей растениеводства статус заявки в личном кабинете на ЕПГУ обновляется до статуса «принято».

3.5. Оплата государственной пошлины за предоставление услуг и уплата иных платежей, взимаемых в соответствии с законодательством Российской Федерации.

Государственная пошлина или иная плата, взимаемая за предоставление государственной услуги, в том числе за действия, связанные с организацией предоставления услуги в МФЦ, отсутствует.

#### 3.6. Получение результата предоставления государственной услуги.

Получение результата предоставления государственной услуги в электронной форме не предусмотрено.

3.7. Получение заявителем сведений о ходе предоставления государственной услуги.

Предоставление в электронной форме заявителям информации о ходе предоставления государственной услуги осуществляется посредством ЕПГУ в порядке, установленном в разделе I настоящего Регламента.

При предоставлении услуги в электронной форме заявителю направляется: уведомление о записи на прием в Министерство или многофункциональный центр, содержащее сведения о дате, времени и месте приема;

уведомление о приеме и регистрации заявки, содержащее сведения о факте приема заявки и документов, необходимых для предоставления государственной услуги, и начале процедуры предоставления государственной услуги, а также сведения о дате и времени окончания предоставления государственной услуги либо мотивированный отказ в приеме заявки;

уведомление о результатах рассмотрения заявки, содержащее сведения о принятии положительного решения о предоставлении государственной услуги и возможности получить Соглашение либо мотивированный отказ в предоставлении государственной услуги.

3.8. Заявителям обеспечивается возможность оценить доступность и качество государственной услуги на ЕПГУ.

Заявитель вправе оценить качество предоставления государственной услуги с помощью устройств подвижной радиотелефонной связи, с использованием ЕПГУ, терминальных устройств в соответствии с постановлением Правительства Российской Федерации от 12.12.2012 № 1284 «Об оценке гражданами эффективности деятельности руководителей территориальных органов федеральных органов исполнительной власти (их структурных подразделений) и территориальных органов государственных внебюджетных фондов (их региональных отделений) с учетом качества предоставления ими государственных услуг, а также о применении результатов указанной оценки как основания для принятия решений о досрочном прекращении исполнения соответствующими руководителями своих должностных обязанностей».

3.9. Досудебный (внесудебный) порядок обжалования решений и действий (бездействия) органа, предоставляющего государственную услугу, его должностных лиц, государственных гражданских служащих.

Заявитель вправе направить жалобу в электронной форме в соответствии с порядком, определенным в разделе V Административного регламента.

3.10. Взаимодействие Министерства с иными органами государственной власти осуществляется в рамках электронного межведомственного взаимодействия при непредставлении заявителем документов, указанных в подразделе 7 раздела II настоящего Регламента, не представленных заявителем по собственной инициативе или представленных заявителем по собственной инициативе, но не соответствующих требованиям к данным документам.

3.11. Иные действия, необходимые для предоставления государственной услуги в электронной форме, нормативными правовыми актами не предусмотрены.

#### **4. Описание административных процедур, осуществляемых МФЦ**

#### **4.1. Прием от заявителей необходимых для предоставления государственной услуги документов и их регистрация.**

4.1.1. Основанием для начала осуществления административной процедуры является поступление от заявителя в МФЦ необходимых для предоставления государственной услуги документов, указанных в подразделе 6 раздела II настоящего Регламента.

4.1.2. При обращении заявителя в МФЦ сотрудник МФЦ осуществляет следующие действия:

- удостоверение личности заявителя;
- проверку поступивших документов на соответствие перечню документов, предусмотренных подразделом 6 раздела II настоящего Регламента;
- регистрацию документов в информационной системе МФЦ;
- выдачу заявителю расписки о приеме заявления и документов.

4.1.3. Должностным лицом, ответственным за координацию выполнения административной процедуры, является сотрудник МФЦ, осуществляющий прием документов.

4.1.4. Критериями принятия решения по данной административной процедуре является отсутствие основания для отказа в приеме необходимых документов, предусмотренного подразделом 9 раздела II настоящего Административного регламента.

4.1.5. Результатом данной административной процедуры является принятие от заявителя документов и регистрация их в информационной системе МФЦ либо отказ в приеме необходимых документов.

4.1.6. Способом фиксации результата данной административной процедуры является регистрация необходимых для предоставления государственной услуги документов в информационной системе МФЦ и выдача расписки об их принятии заявителю.

#### **4.2. Формирование и направление межведомственных запросов в органы (организации), участвующие в предоставлении государственной услуги.**

4.2.1. Основанием для начала данной административной процедуры является:

отсутствие документов, указанных в подразделе 7 Раздела II настоящего Регламента, не представленных заявителем по собственной инициативе;

наличие документов, указанных в подразделе 7 раздела II настоящего Регламента, представленных заявителем по собственной инициативе, но не соответствующих требованиям к данным документам.

4.2.2. Сотрудник МФЦ при помощи системы межведомственного электронного взаимодействия осуществляет формирование запросов в органы (организации), участвующие в предоставлении государственной услуги, для получения соответствующих документов или информации относительно заявителя.

4.2.3. Особенности осуществления межведомственного взаимодействия сотрудниками МФЦ устанавливаются соглашением о взаимодействии между Министерством и ГКУ РО «УМФЦ».

4.2.4. Должностным лицом, ответственным за выполнение данной административной процедуры, является сотрудник МФЦ.

4.2.5. Критериями принятия решения по данной административной процедуре является отсутствие включенных в состав заявки документов (информации), предусмотренных подразделом 7 раздела II настоящего Регламента или представление данных документов заявителем по собственной инициативе, но не соответствующих требованиям к данным документам.

4.2.6. Результатом данной административной процедуры является получение запрашиваемых документов или информации.

4.2.7. Способом фиксации результата данной административной процедуры являются полученные по каналам межведомственного взаимодействия документы (информация) от иных органов (организаций), необходимые для предоставления государственной услуги.

### **4.3. Подготовка документов и передача их в Министерство.**

4.3.1. Основанием для начала данной административной процедуры является наличие в МФЦ документов, предусмотренных подразделами 6 и 7 раздела II настоящего Регламента, необходимых для предоставления государственной услуги.

Максимальный срок осуществления административной процедуры сотрудником МФЦ не должен превышать 1 рабочий день после получения документов, запрашиваемых посредством межведомственного электронного взаимодействия, либо 1 рабочий день со дня представления заявителем документов, предусмотренных подразделами 6 и 7 раздела II настоящего Регламента.

4.3.2. Сотрудник МФЦ осуществляет сканирование всех представленных заявителем документов, формирует документы в электронном виде и передает их по защищенным каналам связи в Министерство.

4.3.3. Должностным лицом, ответственным за координацию выполнения данной административной процедуры, является сотрудник МФЦ, осуществляющий прием документов.

4.3.4. Результатом данной административной процедуры является отправка электронных документов из МФЦ в Министерство.

4.3.5. Способом фиксации результата данной административной процедуры является наличие сведений о передаче документов в Министерство в информационной системе МФЦ Ростовской области.

### **4.4. Получение и выдача заявителю Соглашения или уведомления об отказе в предоставлении государственной услуги.**

4.4.1. Основанием для начала данной административной процедуры является поступление в МФЦ от Министерства Соглашения или уведомления об отказе в предоставлении государственной услуги в случае, когда заявитель указал способ получения Соглашения путем обращения в МФЦ.

4.4.2. При выдаче Соглашения или уведомления об отказе в предоставлении государственной услуги специалист МФЦ:

устанавливает личность заявителя (личность и полномочия представителя);

выдает заявителю (представителю заявителя) Соглашение или уведомление об отказе в предоставлении государственной услуги;

отказывает в выдаче Соглашения или уведомления об отказе в предоставлении государственной услуги в случае, если за выдачей обратилось лицо, не являющееся заявителем (представителем заявителя), либо обратившееся лицо отказалось предъявить документ, удостоверяющий его личность;

вводит информацию в базу о фактической дате выдачи Соглашения или уведомления об отказе в предоставлении государственной услуги заявителю (представителю заявителя).

Сотрудник МФЦ уведомляет заявителя о готовности к выдаче Соглашения или уведомления об отказе в предоставлении государственной услуги в течение 1 рабочего дня со дня получения Соглашения из Министерства посредством СМС-сообщения.

4.4.3. Должностным лицом, ответственным за координацию выполнения данной административной процедуры, является сотрудник МФЦ, осуществляющий выдачу Соглашения или уведомления об отказе в предоставлении государственной услуги.

4.4.4. Критериями принятия решения по данной административной процедуре является выбор заявителем способа получения Соглашения или уведомления об отказе в предоставлении государственной услуги путем обращения в МФЦ.

4.4.5. Результатом данной административной процедуры является выдача заявителю Соглашения о предоставлении субсидии или уведомления об отказе в предоставлении государственной услуги.

4.4.6. Способом фиксации результата данной административной процедуры является внесение сотрудником МФЦ сведений о выдаче заявителю Соглашения или уведомления об отказе в предоставлении государственной услуги в информационную систему МФЦ.

#### **IV. Формы контроля за предоставлением государственной услуги**

##### **1. Порядок осуществления текущего контроля за соблюдением и исполнением ответственными должностными лицами положений административного регламента и иных нормативных правовых актов, устанавливающих требования к предоставлению государственной услуги, а также за принятием решений ответственными лицами**

1.1. Текущий контроль за порядком предоставления государственной услуги осуществляется в форме самоконтроля ответственными специалистами структурных подразделений Министерства в пределах возложенных полномочий.

1.2. Текущий контроль за порядком предоставления государственной услуги осуществляется всеми задействованными специалистами Министерства в процессе её предоставления постоянно.

##### **2. Порядок и периодичность осуществления плановых и внеплановых проверок полноты и качества предоставления государственной услуги, в том числе порядок и формы контроля за полнотой и качеством предоставления государственной услуги**

2.1. Контроль полноты и качества предоставления государственной услуги включает в себя проведение проверок, выявление и устранение нарушений прав заявителей, рассмотрение, принятие решений и подготовку ответов на обращения заявителей, содержащих жалобы на решения, действия (бездействие) государственных служащих Министерства.

2.2. Проверки могут быть плановыми (осуществляться на основании годового плана работы отдела научного, технического обеспечения и модернизации отраслей растениеводства и внеплановыми. Проверка может проводиться по конкретному обращению заявителя.

В зависимости от состава рассматриваемых вопросов могут проводиться комплексные, при которых рассматриваются все вопросы, связанные с предоставлением государственной услуги, и тематические проверки, при которых рассматривается отдельный вопрос, связанный с предоставлением государственной услуги.

При проведении проверки проверяется соответствие действий и принимаемых решений должностного лица Министерства, ответственного за предоставление государственной услуги, положениям Регламента и иным нормативным правовым актам, регулирующим порядок предоставления государственной услуги.

Проверка осуществляется выборочно начальником структурного подразделения Министерства, ответственным за организацию работы по предоставлению государственной услуги.

Проверки за соблюдением и исполнением положений настоящего Регламента, а также за принятием решений исполнителями и начальниками структурных подразделений Министерства осуществляется заместителем министра, курирующим структурное подразделение, в соответствии с распределением обязанностей в Министерстве.

2.3. Внеплановая проверка проводится по мере поступления жалоб на действия (бездействие) или решение должностного лица Министерства, принятое им в процессе предоставления государственной услуги. Результаты рассмотрения жалоб (обращения) доводятся до сведения заявителя.

2.4. Результаты проведения плановых и внеплановых проверок оформляются актом, в котором указываются выявленные недостатки, предложения по их устранению.

2.5. Контроль за полнотой и качеством предоставления государственной услуги осуществляется в форме самоконтроля и контроля по уровню подчиненности, включает в себя выявление и устранение нарушений прав заявителей, рассмотрение жалоб.

### **3. Ответственность должностных лиц органа исполнительной власти Ростовской области и иных должностных лиц за решения и действия (бездействие), принимаемые (осуществляемые) ими в ходе предоставления государственной услуги**

3.1. Ответственность за соблюдением установленных требований к предоставлению государственной услуги возлагается на специалиста,

осуществляющего прием документов, начальника соответствующего отдела и управления, а также на заместителя министра, координирующего и контролирующего работу структурного подразделения министерства, ответственного за предоставление государственной услуги, в соответствии с распределением обязанностей в Министерстве, а также на сотрудника МФЦ в случае обращения заявителя за государственной услугой в МФЦ.

3.2. За невыполнение или ненадлежащее выполнение законодательства Российской Федерации и Ростовской области по вопросам организации и предоставления государственной услуги, а также требований настоящего Административного регламента, государственные гражданские служащие Министерства и сотрудники МФЦ несут ответственность в соответствии с действующим законодательством.

3.3. По результатам проведенных проверок в случае выявления нарушений прав заявителя к виновным лицам применяются меры ответственности в порядке, установленном действующим законодательством Российской Федерации.

3.4. За неисполнение или ненадлежащее исполнение должностными лицами, осуществляющими предоставление государственной услуги, должностных обязанностей по проведению административных процедур при предоставлении государственной услуги указанные лица несут ответственность в соответствии с действующим законодательством.

#### **4. Положения, характеризующие требования к порядку и формам контроля за предоставлением государственной услуги, в том числе со стороны граждан, их объединений и организаций**

4.1. Контроль за предоставлением государственной услуги со стороны граждан, их объединений и организаций является самостоятельной формой контроля и осуществляется путем направления обращений в Министерство, а также путем обжалования действий (бездействия) и решений, осуществляемых (принятых) в ходе предоставления государственной услуги, в вышестоящие органы власти.

4.2. Основанием проведения внеплановой проверки являются жалобы, поступающие в Министерство. Результаты проверок доводятся до сведения заявителя, подавшего жалобу.

#### **V. Досудебный (внесудебный) порядок обжалования решений и действий (бездействия) органа, предоставляющего государственную услугу, его должностных лиц, государственных гражданских служащих**

##### **1. Информация для заявителя о его праве подать жалобу на решения и (или) действие (бездействие) министерства и (или) его должностных лиц при предоставлении государственной услуги**

1.1. Заявитель имеет право обратиться с жалобой на нарушение порядка предоставления ему государственной услуги, выразившейся в неправомерных

решениях и действиях (бездействии) Министерства, его должностных лиц, государственных гражданских служащих Ростовской области, а также сотрудников МФЦ при предоставлении государственной услуги в соответствии с законодательством Российской Федерации и Ростовской области.

1.2. Процедура подачи и рассмотрения жалобы регламентируется разделом V настоящего Регламента, Федеральным законом от 27.07.2010 № 210-ФЗ «Об организации предоставления государственных и муниципальных услуг», постановлением Правительства Ростовской области от 06.12.2012 № 1063 «Об утверждении правил подачи и рассмотрения жалоб на решения и действия (бездействие) органов исполнительной власти Ростовской области и их должностных лиц, государственных гражданских служащих Ростовской области».

## **2. Предмет жалобы**

2.1. Предметом жалобы являются действия (бездействие) и решения, принятые (осуществляемые) государственными гражданскими служащими Ростовской области, должностными лицами Министерства, а также сотрудниками МФЦ в ходе предоставления государственной услуги на основании настоящего Административного регламента, в том числе в следующих случаях:

2.1.1. Нарушение срока регистрации заявки.

2.1.2. Нарушение срока предоставления государственной услуги.

2.1.3. Требование представления заявителем документов, не предусмотренных нормативными правовыми актами Российской Федерации и Ростовской области для предоставления государственной услуги.

2.1.4. Отказ в приеме документов, представление которых предусмотрено нормативными правовыми актами Российской Федерации, нормативными правовыми актами Ростовской области для предоставления государственной услуги.

2.1.5. Отказ в предоставлении государственной услуги, если основания отказа не предусмотрены нормативными правовыми актами Российской Федерации и Ростовской области.

2.1.6. Требование внесения заявителем при предоставлении государственной услуги платы, не предусмотренной нормативными правовыми актами Российской Федерации.

2.1.7. Отказ Министерства, его должностного лица в исправлении допущенных опечаток и ошибок в выданных в результате предоставления государственной услуги документах либо нарушение установленного срока таких исправлений.

## **3. Органы государственной власти и уполномоченные на рассмотрение жалобы должностные лица, которым может быть направлена жалоба**

3.1. Жалоба на нарушение порядка предоставления государственной услуги, выразившееся в неправомερных решениях и действиях (бездействии)



государственных гражданских служащих Ростовской области, подается непосредственно в Министерство.

3.2. Жалоба на нарушение порядка предоставления государственной услуги, выразившееся в неправомерных решениях и действиях (бездействии) министра, подается в Правительство Ростовской области.

3.3. Жалоба на нарушение порядка предоставления государственной услуги, выразившееся в неправомерных решениях и действиях (бездействии) сотрудников МФЦ, рассматривается Министерством.

#### **4. Порядок подачи и рассмотрения жалобы**

4.1. Жалоба подается в письменной форме на бумажном носителе:

4.1.1. Непосредственно в отдел организационной работы, делопроизводства, материально-технического и хозяйственного обеспечения Министерства либо в отдел по работе с обращениями граждан Правительства Ростовской области.

4.1.2. Почтовым отправлением по адресу (месту нахождения) Министерства: 344000, г. Ростов-на-Дону, ул. Красноармейская, д. 33.

4.1.3. В ходе личного приема министра. В случае подачи жалобы при личном приеме заявитель представляет документ, удостоверяющий его личность в соответствии с законодательством Российской Федерации.

4.1.4. Жалоба может быть подана заявителем через МФЦ. При поступлении жалобы МФЦ обеспечивает ее передачу в Министерство не позднее следующего рабочего дня со дня поступления жалобы.

4.2. Подача жалоб осуществляется бесплатно.

4.3. Заявитель, подавший жалобу, несет ответственность в соответствии с законодательством за достоверность сведений, содержащихся в представленной жалобе.

4.4. Жалоба оформляется в произвольной форме с учетом требований, предусмотренных законодательством Российской Федерации.

4.5. Жалоба должна содержать:

4.5.1. Наименование Министерства, должностного лица Министерства либо государственного гражданского служащего Ростовской области, либо наименование МФЦ решения и действия (бездействие) которых обжалуются.

4.5.2. Фамилию, имя, отчество (при наличии), сведения о месте жительства заявителя – физического лица либо наименование, сведения о месте нахождения заявителя – юридического лица, а также номер (номера) контактного телефона, адрес (адреса) электронной почты (при наличии) и почтовый адрес, по которым должен быть направлен ответ заявителю.

4.5.3. Сведения об обжалуемых решениях и действиях (бездействии) Министерства, его должностного лица либо государственного гражданского служащего Ростовской области, либо сотрудника МФЦ.

4.5.4. Доводы, на основании которых заявитель не согласен с решением и действием (бездействием) Министерства, его должностного лица либо государственного гражданского служащего Ростовской области, либо сотрудника МФЦ. Заявителем могут быть представлены документы (при наличии), подтверждающие доводы заявителя либо их копии.

4.6. В случае, если жалоба подается через представителя заявителя, представляется документ, подтверждающий полномочия на осуществление действий от имени заявителя. В качестве документа, подтверждающего полномочия на осуществление действий от имени заявителя, может быть представлена:

4.6.1. Оформленная в соответствии с законодательством Российской Федерации доверенность (для физических лиц).

4.6.2. Оформленная в соответствии с законодательством Российской Федерации доверенность, заверенная печатью заявителя и подписанная руководителем заявителя или уполномоченным этим руководителем лицом (для юридических лиц).

4.6.3. Копия решения о назначении или об избрании либо приказа о назначении физического лица на должность, в соответствии с которым такое физическое лицо обладает правом действовать от имени заявителя без доверенности.

4.7. Жалоба, поступившая в письменной форме на бумажном носителе в Министерство, подлежит регистрации в журнале учета жалоб на решения и действия (бездействие) Министерства, его должностных лиц и государственных гражданских служащих Ростовской области (далее – журнал) в течение 1 рабочего дня с момента поступления жалобы с присвоением ей регистрационного номера.

Форма и порядок ведения журнала определяются Регламентом министерства сельского хозяйства и продовольствия Ростовской области.

4.8. В электронном виде жалоба может быть подана заявителем посредством:

4.8.1. Официального сайта Министерства в информационно-телекоммуникационной сети «Интернет» по адресу: [www.don-agro.ru](http://www.don-agro.ru).

4.8.2. Электронной почты Министерства в информационно-телекоммуникационной сети «Интернет» по адресу электронной почты – [kanc@don-agro.ru](mailto:kanc@don-agro.ru).

4.8.3. Федеральной государственной информационной системы «Досудебное обжалование» ([www.do.gosuslugi.ru](http://www.do.gosuslugi.ru));

4.9. При подаче жалобы в электронном виде документы, указанные в пункте 4.6 настоящего раздела Регламента, могут быть представлены в форме электронных документов, подписанных электронной подписью, вид которой предусмотрен законодательством Российской Федерации, при этом документ, удостоверяющий личность заявителя, не требуется.

4.10. Регистрация жалоб, направленных в электронной форме на адрес электронной почты в информационно-телекоммуникационной сети «Интернет», посредством ЕПГУ осуществляется в течение 1 рабочего дня с момента их поступления.

4.11. В случае если жалоба подана заявителем в Министерство по вопросу, не входящему в его компетенцию, то в течение 3 рабочих дней со дня ее регистрации Министерство направляет жалобу в орган исполнительной власти Ростовской области, уполномоченный на ее рассмотрение, и в письменной форме информирует заявителя о перенаправлении жалобы.

4.12. Жалобы, за исключением жалоб на решения, действия, бездействие министра, рассматриваются министром в соответствии с порядком, установленным Министерством, который обеспечивает:

4.12.1. Прием и рассмотрение жалоб в соответствии с требованиями настоящего Регламента.

4.12.2. Направление жалоб в уполномоченный на их рассмотрение орган в соответствии с пунктом 4.11 настоящего подраздела.

4.13. Жалобы на решения, действия, бездействие министра рассматриваются в порядке, установленном Правительством Ростовской области.

4.14. Министерство отказывает в удовлетворении жалобы в следующих случаях:

4.14.1. Наличие вступившего в законную силу решения суда, арбитражного суда по жалобе о том же предмете и по тем же основаниям.

4.14.2. Подача жалобы лицом, полномочия которого не подтверждены в порядке, установленном законодательством Российской Федерации.

4.14.3. Наличие решения по жалобе, принятого ранее в соответствии с требованиями настоящего Регламента в отношении того же заявителя и по тому же предмету жалобы.

4.15. Министерство оставляет жалобу без ответа в следующих случаях:

4.15.1. Наличие в жалобе нецензурных либо оскорбительных выражений, угроз жизни, здоровью и имуществу должностного лица, а также членов его семьи.

4.15.2. Отсутствие возможности прочитать какую-либо часть текста жалобы, фамилию, имя, отчество (при наличии) и (или) почтовый адрес заявителя, указанные в жалобе.

4.16. В случае установления в ходе или по результатам рассмотрения жалобы признаков состава административного правонарушения, предусмотренного статьей 5.63 Кодекса Российской Федерации об административных правонарушениях, или признаков состава преступления министр направляет соответствующие материалы в органы прокуратуры.

4.17. Министерство обеспечивает:

4.17.1. Оснащение мест приема жалоб.

4.17.2. Информирование заявителей о порядке обжалования решений и действий (бездействия) Министерства, его должностных лиц либо государственных гражданских служащих Ростовской области посредством размещения информации на стендах в местах предоставления государственных услуг, на их официальных сайтах.

4.17.3. Консультирование заявителей о порядке обжалования решений и действий (бездействия) Министерства, его должностных лиц либо государственных гражданских служащих Ростовской области, в том числе по телефону, электронной почте, при личном приеме.

4.17.4. Формирование и представление ежеквартально в отдел по работе с обращениями граждан Правительства Ростовской области отчетности о полученных и рассмотренных жалобах (в том числе о количестве удовлетворенных и неудовлетворенных жалоб).

## **5. Сроки рассмотрения жалобы**

5.1. Жалоба рассматривается в течение 15 рабочих дней со дня ее регистрации.

5.2. В случае обжалования отказа в приеме документов у заявителя либо в исправлении допущенных опечаток и ошибок или в случае обжалования заявителем нарушения установленного срока таких исправлений жалоба рассматривается в течение 5 рабочих дней со дня ее регистрации.

## **6. Перечень оснований для приостановления рассмотрения жалобы в случае, если возможность приостановления предусмотрена законодательством Российской Федерации, Ростовской области**

Оснований для приостановления рассмотрения жалобы не предусмотрено.

## **7. Результат рассмотрения жалобы**

7.1. По результатам рассмотрения жалобы Министерство принимает решение об удовлетворении жалобы либо об отказе в ее удовлетворении.

7.2. При удовлетворении жалобы Министерство принимает исчерпывающие меры по устранению выявленных нарушений, в том числе по выдаче заявителю результата государственной услуги, не позднее 5 рабочих дней со дня принятия решения, если иное не установлено законодательством Российской Федерации.

7.3. В ответе по результатам рассмотрения жалобы указываются:

7.3.1. Наименование Министерства, должность, фамилия, имя, отчество (при наличии) его должностного лица, принявшего решение по жалобе.

7.3.2. Номер, дата, место принятия решения, включая сведения о должностном лице, решение или действие (бездействие) которого обжалуется.

7.3.3. Фамилия, имя, отчество (при наличии) или наименование заявителя.

7.3.4. Основания для принятия решения по жалобе.

7.3.5. Принятое по жалобе решение.

7.3.6. В случае если жалоба признана обоснованной – сроки устранения выявленных нарушений, в том числе срок предоставления результата государственной услуги.

7.3.7. Сведения о порядке обжалования принятого по жалобе решения.

7.4. Ответ по результатам рассмотрения жалобы подписывается министром либо одним из его заместителей.

## **8. Порядок информирования заявителя о результатах рассмотрения жалобы**

8.1. Ответ по результатам рассмотрения жалобы направляется заявителю не позднее дня, следующего за днем принятия решения, в письменной форме.

8.2. По желанию заявителя ответ по результатам рассмотрения жалобы может быть представлен не позднее дня, следующего за днем принятия решения, в форме электронного документа.

## **9. Порядок обжалования решения по жалобе**

Обжалование решения по жалобе осуществляется в судебном порядке по правилам, установленным законодательством Российской Федерации.

## **10. Право заявителя на получение информации и документов, необходимых для обоснования и рассмотрения жалобы**

Заявитель имеет право на получение исчерпывающей информации и документов, необходимых для обоснования и рассмотрения жалобы.

## **11. Способы информирования заявителей о порядке подачи и рассмотрения жалобы**

Информация о порядке подачи и рассмотрения жалобы размещается на официальном сайте министерства в информационно-телекоммуникационной сети «Интернет» [www.don-agro.ru](http://www.don-agro.ru), а также может быть сообщена заявителю специалистами Министерства при личном контакте с использованием почтовой, телефонной связи, посредством электронной почты.

Приложение № 1  
к Административному регламенту  
предоставления государственной услуги  
«Предоставление субсидии на содействие достижению целевых показателей  
региональных программ развития агропромышленного комплекса на возмещение части  
затрат сельскохозяйственных товаропроизводителей на уплату страховой премии,  
начисленной по договору сельскохозяйственного страхования в области  
растениеводства»

**СВЕДЕНИЯ**

**о многофункциональных центрах предоставления государственных и муниципальных услуг,  
участвующих в организации предоставления государственной услуги «Предоставление субсидии на возмещение части  
затрат на уплату страховой премии, начисленной по договору сельскохозяйственного страхования в области  
растениеводства»**

(контактная информация МФЦ размещается на информационно-аналитическом Интернет-портале  
единой сети МФЦ Ростовской области (<http://www.mfc61.ru>))

п/п	Наименование МФЦ	График работы	Почтовый адрес	Адрес электронной почты	Телефо н
	2		3	4	5
1.	Муниципальное казенное учреждение «Многофункциональный центр предоставления государственных и муниципальных услуг города Ростова-на-Дону»	Пн. — Чт.: 09.00 — 18.00 Без перерыва Пятница: 09.00 — 17.00 Без перерыва Сб. — Вс. — выходной	г. Ростов-на-Дону, пер. Крепостной, 77	<a href="mailto:info@mfcrnd.ru">info@mfcrnd.ru</a> , <a href="mailto:cto@mfcrnd.ru">cto@mfcrnd.ru</a>	(863) 282- 55-55

п/п	Наименование МФЦ	График работы	Почтовый адрес	Адрес электронной почты	Телефон
	2		3	4	5
2.		<p>Понедельник: 08.00 — 20.00            Без перерыва            Вт. — Ср.: 08.00 — 18.00            Без перерыва            Четверг: 08.00 — 20.00            Без перерыва            Пятница: 08.00 — 18.00            Без перерыва            Суббота: 09.00 — 15.00            Без перерыва            Воскресенье — выходной</p>	<p>г. Ростов-на-Дону,            ул. Королева, 9</p>	<p>info@mfcrnd.ru,            cto@mfcrnd.ru</p>	<p>(863) 282-55-55</p>
3.		<p>Понедельник — выходной            Вторник: 08.00 — 18.00            Без перерыва            Ср. — Чт. — выходной            Пятница: 08.00 — 18.00            Без перерыва            Сб. — Вс. — выходной</p>	<p>г. Ростов-на-Дону,            ул. Днепропетровская, д. 44в</p>	<p>info@mfcrnd.ru,            cto@mfcrnd.ru</p>	<p>(863) 282-55-55</p>

п/п	Наименование МФЦ	График работы	Почтовый адрес	Адрес электронной почты	Телефо н
	2		3	4	5
4.		Понедельник: 08.00 — 20.00 Без перерыва Вт. — Ср.: 08.00 — 18.00 Без перерыва Четверг: 08.00 — 20.00 Без перерыва Пятница: 08.00 — 18.00 Без перерыва Суббота: 09.00 — 15.00 Без перерыва Воскресенье — ВЫХОДНОЙ	г. Ростов-на-Дону, ул. Казахская, 107	info@mfern d.ru, cto@mfernd.ru	(863) 282- 55-55



п/п	Наименование МФЦ	График работы	Почтовый адрес	Адрес электронной почты	Телефон
	2		3	4	5
5.		Понедельник: 08.00 — 20.00 Без перерыва Вт. — Ср.: 08.00 — 18.00 Без перерыва Четверг: 08.00 — 20.00 Без перерыва Пятница: 08.00 — 18.00 Без перерыва Суббота: 09.00 — 15.00 Без перерыва Воскресенье — ВЫХОДНОЙ	г. Ростов-на-Дону, пр. 40-летия Победы, 65/13	info@mfcrnd.ru, cto@mfcrnd.ru	(863) 282-55-55

п/п	Наименование МФЦ	График работы	Почтовый адрес	Адрес электронной почты	Телефон
	2		3	4	5
6.		<p>Понедельник: 08.00 — 20.00            Без перерыва            Вт. — Ср.: 08.00 — 18.00            Без перерыва            Четверг: 08.00 — 20.00            Без перерыва            Пятница: 08.00 — 18.00            Без перерыва            Суббота: 09.00 — 15.00            Без перерыва            Воскресенье — выходной</p>	<p>г. Ростов-на-Дону,            ул. Содружества, 3</p>	<p>info@mfcrnd.ru,            cto@mfcrnd.ru</p>	<p>(863) 282-55-55</p>
7.		<p>Понедельник — выходной            Вторник: 08.00 — 18.00            Без перерыва            Ср. — Чт. — выходной            Пятница: 08.00 — 18.00            Без перерыва            Сб. — Вс. — выходной</p>	<p>г. Ростов-на-Дону,            ул. Заводская, 20</p>	<p>info@mfcrnd.ru,            cto@mfcrnd.ru</p>	<p>(863) 282-55-55</p>

п/п	Наименование МФЦ	График работы	Почтовый адрес	Адрес электронной почты	Телефон
	2		3	4	5
8.		Понедельник: 08.00 — 20.00 Без перерыва Вт. — Ср.: 08.00 — 18.00 Без перерыва Четверг: 08.00 — 20.00 Без перерыва Пятница: 08.00 — 18.00 Без перерыва Суббота: 09.00 — 15.00 Без перерыва Воскресенье — ВЫХОДНОЙ	г. Ростов-на-Дону, ул. Стачки, 46	info@mfern d.ru, cto@mfern.ru	(863) 282-55-55

п/п	Наименование МФЦ	График работы	Почтовый адрес	Адрес электронной почты	Телефон
	2		3	4	5
9.		Понедельник: 08.00 — 20.00 Без перерыва Вт. — Ср.: 08.00 — 18.00 Без перерыва Четверг: 08.00 — 20.00 Без перерыва Пятница: 08.00 — 18.00 Без перерыва Суббота: 09.00 — 15.00 Без перерыва Воскресенье — ВЫХОДНОЙ	г. Ростов-на-Дону, ул. Воровского, д.46	info@mfcrnd.ru, cto@mfcrnd.ru	(863) 282-55-55
10.		Пн. — Чт.: 09.00 — 18.00 Без перерыва Пятница: 09.00 — 17.00 Без перерыва Сб. — Вс. — ВЫХОДНОЙ	г. Ростов-на-Дону, пер. Днепроvский, д.111	info@mfcrnd.ru, cto@mfcrnd.ru	(863) 282-55-55

п/п	Наименование МФЦ	График работы	Почтовый адрес	Адрес электронной почты	Телефон
	2		3	4	5
11.		Понедельник: 08.00 — 20.00 Без перерыва Вт. — Ср.: 08.00 — 18.00 Без перерыва Четверг: 08.00 — 20.00 Без перерыва Пятница: 08.00 — 18.00 Без перерыва Суббота: 09.00 — 15.00 Без перерыва Воскресенье — ВЫХОДНОЙ	г. Ростов-на-Дону, ул. Согласия, 23	info@mfcrnd.ru, cto@mfcrnd.ru	(863) 282-55-55

п/п	Наименование МФЦ	График работы	Почтовый адрес	Адрес электронной почты	Телефо н
	2		3	4	5
12.		Понедельник: 08.00 — 20.00 Без перерыва Вт. — Ср.: 08.00 — 18.00 Без перерыва Четверг: 08.00 — 20.00 Без перерыва Пятница: 08.00 — 18.00 Без перерыва Суббота: 09.00 — 15.00 Без перерыва Воскресенье — ВЫХОДНОЙ	г. Ростов-на-Дону, ул. Пушкинская 176	info@mfern d.ru, cto@mfernd.ru	(863) 282- 55-55

п/п	Наименование МФЦ	График работы	Почтовый адрес	Адрес электронной почты	Телефо н
	2		3	4	5
13.		Понедельник: 08.00 — 20.00 Без перерыва Вт. — Ср.: 08.00 — 18.00 Без перерыва Четверг: 08.00 — 20.00 Без перерыва Пятница: 08.00 — 18.00 Без перерыва Суббота: 09.00 — 15.00 Без перерыва Воскресенье — <b>ВЫХОДНОЙ</b>	г. Ростов-на-Дону, пр. Ленина, 46 а	info@mfern d.ru, cto@mfern.ru	(863) 282- 55-55

п/п	Наименование МФЦ	График работы	Почтовый адрес	Адрес электронной почты	Телефо н
	2		3	4	5
14.		Понедельник: 08.00 — 20.00 Без перерыва Вт. — Ср.: 08.00 — 18.00 Без перерыва Четверг: 08.00 — 20.00 Без перерыва Пятница: 08.00 — 18.00 Без перерыва Суббота: 09.00 — 15.00 Без перерыва Воскресенье — ВЫХОДНОЙ	г. Ростов-на-Дону, ул. Борисоглебская, 12	info@mfern d.ru, cto@mfern.ru	(863) 282- 55-55



п/п	Наименование МФЦ	График работы	Почтовый адрес	Адрес электронной почты	Телефон
	2		3	4	5
15.		Понедельник: 08.00 — 20.00 Без перерыва Вт. — Ср.: 08.00 — 18.00 Без перерыва Четверг: 08.00 — 20.00 Без перерыва Пятница: 08.00 — 18.00 Без перерыва Суббота: 09.00 — 15.00 Без перерыва Воскресенье — ВЫХОДНОЙ	г. Ростов-на-Дону, ул. 20-я линия, 33.	info@mfcrnd.ru, cto@mfcrnd.ru	(863) 282-55-55
16.		Пн. — Чт.: 09.00 — 18.00 Без перерыва Пятница: 09.00 — 17.00 Без перерыва Сб. — Вс. — ВЫХОДНОЙ	г. Ростов-на-Дону, ул. Красноармейская, 147	info@mfcrnd.ru, cto@mfcrnd.ru	(863) 282-55-55

п/п	Наименование МФЦ	График работы	Почтовый адрес	Адрес электронной почты	Телефо н
	2		3	4	5
17.		Понедельник: 08.00 — 20.00 Без перерыва Вт. — Ср.: 08.00 — 18.00 Без перерыва Четверг: 08.00 — 20.00 Без перерыва Пятница: 08.00 — 18.00 Без перерыва Суббота: 09.00 — 15.00 Без перерыва Воскресенье — <b>ВЫХОДНОЙ</b>	г. Ростов-на-Дону, ул. 3-линия, 4	info@mfern d.ru, cto@mfern.ru	(863) 282- 55-55

п/п	Наименование МФЦ	График работы	Почтовый адрес	Адрес электронной почты	Телефо н
	2		3	4	5
18.		Понедельник: 08.00 — 20.00 Без перерыва Вт. — Ср.: 08.00 — 18.00 Без перерыва Четверг: 08.00 — 20.00 Без перерыва Пятница: 08.00 — 18.00 Без перерыва Суббота: 09.00 — 15.00 Без перерыва Воскресенье — ВЫХОДНОЙ	г. Ростов-на-Дону, б. Комарова, 30а	info@mfern d.ru, cto@mfern.ru	(863) 282- 55-55

п/п	Наименование МФЦ	График работы	Почтовый адрес	Адрес электронной почты	Телефон
	2		3	4	5
19.		Понедельник: 08.20 — 20.00 Без перерыва Вт. — Ср.: 08.00 — 18.00 Без перерыва Четверг: 08.00 — 20.00 Без перерыва Пятница: 08.00 — 18.00 Без перерыва Суббота: 09.00 — 15.00 Без перерыва Воскресенье — ВЫХОДНОЙ	г. Ростов-на-Дону, ул. Жмайлова, 3	info@mfcrnd.ru, cto@mfcrnd.ru	(863) 282-55-55
20.		Пн. — Чт.: 09.00 — 18.00 Без перерыва Пятница: 09.00 — 17.00 Без перерыва Сб. — Вс. — ВЫХОДНОЙ	г. Ростов-на-Дону, ул. Горького, 151	info@mfcrnd.ru, cto@mfcrnd.ru	(863) 282-55-55
21.		Пн. — Пт.: 09.30 — 17.30 Без перерыва Сб. — Вс. — ВЫХОДНОЙ	г. Ростов-на-Дону, пр-т. Соколова, 62	info@mfcrnd.ru, cto@mfcrnd.ru	(863) 282-55-55

п/п	Наименование МФЦ	График работы	Почтовый адрес	Адрес электронной почты	Телефон
	2		3	4	5
22.		Пн. — Сб.: 10.00 — 20.00 Без перерыва Воскресенье — выходной	г. Ростов-на-Дону, ул. Малиновского, 25	info@mfcrnd.ru, cto@mfcrnd.ru	(863) 282- 55-55
23.	Муниципальное автономное учреждение г. Азова «Многофункциональный центр предоставления государственных и муниципальных услуг»	Пн. — Вт.: 08.00 — 18.00 Без перерыва Среда: 10.00 — 20.00 Без перерыва Чт. — Пт.: 08.00 — 18.00 Без перерыва Суббота: 08.00 — 13.00 Без перерыва Воскресенье — выходной	г. Азов, ул. Московская, 61	mfcazov@ mail.ru	(86342) 4- 70-34, (86342) 6- 14-19

п/п	Наименование МФЦ	График работы	Почтовый адрес	Адрес электронной почты	Телефон
	2		3	4	5
24.	Муниципальное бюджетное учреждение «Многофункциональный центр предоставления государственных и муниципальных услуг» города Батайска	Пн. — Вт.: 08.00 — 18.00 Без перерыва Среда: 08.00 — 20.00 Без перерыва Чт. — Пт.: 08.00 — 18.00 Без перерыва Суббота: 09.00 — 15.00 Без перерыва Воскресенье — выходной	г. Батайск, ул. Луначарского, 177	bat_mfc@list.ru	(86354) 2-32-74, (86354) 5-72-93, (86354) 2-32-75, (86354) 2-32-74, (86354) 6-16-81
25.	Муниципальное автономное учреждение муниципального образования «Город Волгодонск» «Многофункциональный центр предоставления государственных и муниципальных услуг»	Пн. — Вт.: 08.00 — 18.00 Без перерыва Среда: 08.00 — 20.00 Без перерыва Четверг: 08.00 — 18.00 Без перерыва Пт. — Сб.: 08.00 — 17.00 Без перерыва Воскресенье — выходной	г. Волгодонск, ул. Морская, 62	mfc-volgodonsk@mail.ru, mfc@vlgd61.ru	(86392) 2-16-14, (86392) 6-18-92, (86392) 6-15-66

п/п	Наименование МФЦ	График работы	Почтовый адрес	Адрес электронной почты	Телефон
	2		3	4	5
26.	Муниципальное автономное учреждение «Многофункциональный центр по предоставлению государственных и муниципальных услуг г. Гуково»	Понедельник: 09.00 — 19.00 Без перерыва Вторник: 09.00 — 20.00 Без перерыва Ср. — Пт.: 09.00 — 19.00 Без перерыва Суббота: 09.00 — 14.30 Без перерыва Воскресенье — выходной	г. Гуково, ул. Карла Маркса, 81	mfc.gukovo@yandex.ru	(86361) 5-30-35, (86361) 5-30-95
27.	Муниципальное бюджетное учреждение «Многофункциональный центр предоставления государственных и муниципальных услуг муниципального образования «Город Донецк»	Пн. — Вт.: 08.00 — 17.00 Без перерыва Среда: 10.00 — 20.00 Без перерыва Чт. — Пт.: 08.00 — 17.00 Без перерыва Суббота: 09.00 — 12.00 Без перерыва Воскресенье — выходной	г. Донецк, микрорайон 3, 19	mfc-donetsk@rambler.ru, mfc.donetsk@gmail.com	(86368) 2-51-77

п/п	Наименование МФЦ	График работы	Почтовый адрес	Адрес электронной почты	Телефон
	2		3	4	5
28.	Муниципальное автономное учреждение «Многофункциональный центр предоставления государственных и муниципальных услуг» города Зверев	18.00 Пн. — Вт.: 08.00 — Без перерыва 20.00 Среда: 08.00 — Без перерыва 18.00 Четверг: 08.00 — Без перерыва 17.00 Пятница: 08.00 — Без перерыва 15.00 Суббота: 08.00 — Без перерыва Воскресенье — выходной	г. Зверев, ул. Ивановская, 15, пом.37	mfc- zverevo@yandex.r u	(86355) 4- 24-00
29.	Муниципальное бюджетное учреждение «Многофункциональный центр предоставления государственных и муниципальных услуг в г. Каменск-Шахтинский»	20.00 Пн. — Ср.: 08.00 — Без перерыва 17.00 Чт. — Пт.: 08.00 — Без перерыва 14.00 Суббота: 09.00 — Без перерыва Воскресенье — выходной	г. Каменск- Шахтинский, пер. Астаховский, 84 а	kamensk- mfc@donpac.ru	(86365) 7- 51-35, (86365) 7- 50-23, (86365) 7- 50-62



п/п	Наименование МФЦ	График работы	Почтовый адрес	Адрес электронной почты	Телефон
	2		3	4	5
30.	Муниципальное автономное учреждение «Многофункциональный центр предоставления государственных и муниципальных услуг города Новочеркасска»	Пн. — Ср.: 08.00 — 18.00 Без перерыва Четверг: 08.00 — 20.00 Без перерыва Пятница: 08.00 — 18.00 Без перерыва Суббота: 08.00 — 12.00 Без перерыва Воскресенье — выходной	г. Новочеркасск, ул. Дворцовая, 11	mfc_novoch@mail.ru	(8635) 22-42-02, (8635) 22-35-92, (8635) 22-25-53
31.	Муниципальное бюджетное учреждение города Новошахтинска «Многофункциональный центр предоставления государственных и муниципальных услуг»	Пн. — Вт.: 09.00 — 19.00 Без перерыва Среда: 09.00 — 20.00 Без перерыва Чт. — Пт.: 09.00 — 19.00 Без перерыва Суббота: 09.00 — 17.30 Без перерыва Воскресенье — выходной	г. Новошахтинск, ул. Садовая, 32	mfc-nov@mail.ru	(86369) 2-01-12, (863699) 2-00-19, (86369) 2-08-94, (86369) 2-03-19, (86369) 2-05-37

п/п	Наименование МФЦ	График работы	Почтовый адрес	Адрес электронной почты	Телефон
	2		3	4	5
32.	Муниципальное автономное учреждение «Многофункциональный центр предоставления государственных и муниципальных услуг в г. Таганроге»	20.00 Пн. — Пт.: 08.00 — Без перерыва 13.00 Суббота: 09.00 — Без перерыва Воскресенье — выходной	г. Таганрог, ул. Ленина 153а	info@taganrogmfc.ru	(8634) 39-85-90, (8634) 39-85-91, (8634) 34-40-00
33.	Муниципальное автономное учреждение «Многофункциональный центр предоставления государственных и муниципальных услуг г. Шахты»	20.00 Пн. — Пт.: 08.00 — Без перерыва 16.00 Суббота: 08.00 — Без перерыва Воскресенье — выходной	г. Шахты, пер. Шишкина, 162	m.f.c@mail.ru	(8636) 28-28-28
34.	Муниципальное бюджетное учреждение «Многофункциональный центр предоставления государственных и муниципальных услуг Азовского района»	17.00 Пн. — Пт.: 08.00 — Перерыв: 12.00 — 13.00 Суббота: 08.00 — 12.00 Без перерыва Воскресенье — выходной	г. Азов, пер. Безымянный, 11	mfc.azov.co@yandex.ru, mfc.azov@yandex.ru	(86342) 6-24-81, (86342) 6-24-82, (86342) 6-24-83, (86342) 6-50-99, (86342) 6-54-14

п/п	Наименование МФЦ	График работы	Почтовый адрес	Адрес электронной почты	Телефон
	2		3	4	5
35.	Муниципальное автономное учреждение Аксайского района «Многофункциональный центр предоставления государственных и муниципальных услуг»	Пн. — Вт.: 08.00 — 18.00 Без перерыва Среда: 08.00 — 20.00 Без перерыва Четверг: 08.00 — 18.00 Без перерыва Пятница: 08.00 — 17.00 Без перерыва Суббота: 08.00 — 12.00 Без перерыва Воскресенье — выходной	г. Аксай, ул. Чапаева/ пер. Короткий, 163/1	mfc@aksa.ru	(86350) 4-49-99
36.	Муниципальное автономное учреждение «Многофункциональный центр предоставления государственных и муниципальных услуг» Багаевского района	Пн. — Пт.: 08.00 — 17.00 Без перерыва Сб. — Вс. — выходной	ст. Багаевская, ул. Комсомольская, 35 б	principal@mfc.org.ru	(86357) 33-6-13, (86357) 35-5-44, (86357) 35-5-45

п/п	Наименование МФЦ	График работы	Почтовый адрес	Адрес электронной почты	Телефон
	2		3	4	5
37.	Муниципальное автономное учреждение «Многофункциональный центр предоставления государственных и муниципальных услуг» Белокалитвинского района	Понедельник: 08.00 — 18.00 Без перерыва Вторник: 08.00 — 20.00 Без перерыва Среда: 08.00 — 18.00 Без перерыва Четверг: 08.00 — 20.00 Без перерыва Пт. — Сб.: 08.00 — 17.00 Без перерыва Воскресенье — выходной	г. Белая Калитва, ул. Космонавтов, 3	mau-mfc-bk@yandex.ru	(86383) 2-59-97
38.	Муниципальное автономное учреждение Боковского района «Многофункциональный центр предоставления государственных и муниципальных услуг»	Пн. — Пт.: 08.00 — 18.00 Без перерыва Суббота: 09.00 — 13.00 Без перерыва Воскресенье — выходной	ст. Боковская, ул. Ленина, 67	mfc6105@gmail.com	(86382) 3-12-79, (86382) 3-15-36

п/п	Наименование МФЦ	График работы	Почтовый адрес	Адрес электронной почты	Телефон
	2		3	4	5
39.	Муниципальное бюджетное учреждение Верхнедонского района «Многофункциональный центр предоставления государственных и муниципальных услуг»	Пн. — Пт.: 08.00 — 17.00 Без перерыва Сб. — Вс. — выходной	ст. Казанская, ул. Степная, 78	mfcverhnedon@mail.ru	(86364) 3-21-76, (86364) 3-10-55
40.	Муниципальное автономное учреждение Веселовского района «Многофункциональный центр предоставления государственных и муниципальных услуг»	Пн. — Пт.: 08.00 — 17.00 Без перерыва Сб. — Вс. — выходной	пос. Вёселый, пер. Комсомольский, 61	mfcvesl@gmail.com, mfcdemt@gmail.com	(86358) 6-87-38, (86358) 6-87-65
41.	Муниципальное автономное учреждение Волгодонского района «Многофункциональный центр предоставления государственных и муниципальных услуг»	Пн. — Пт.: 08.00 — 16.00 Без перерыва Сб. — Вс. — выходной	ст. Романовская, пер. Кожанова, 45	rom.mfc.gov@yandex.ru, elenamfc@yandex.ru	(86394) 7-00-25, (86394) 7-06-15, (86394) 7-04-91

п/п	Наименование МФЦ	График работы	Почтовый адрес	Адрес электронной почты	Телефон
	2		3	4	5
42.	Муниципальное бюджетное учреждение «Многофункциональный центр предоставления государственных и муниципальных услуг» Дубовского района	Пн. — Вт.: 08.00 — 17.00 Без перерыва Среда: 08.00 — 20.00 Без перерыва Чт. — Пт.: 08.00 — 17.00 Без перерыва Суббота: 09.00 — 15.00 Без перерыва Воскресенье — выходной	с. Дубовское, ул. Садовая, 107	dubovskiy mfc@mail.ru,	(903) 400-91-37, (86377) 2-07-40, (86377) 2-07-41, (86377) 2-07-42
43.	Муниципальное автономное учреждение Егорлыкского района «Многофункциональный Центр предоставления государственных и муниципальных услуг»	Пн. — Вт.: 08.00 — 17.00 Без перерыва Среда: 08.00 — 20.00 Без перерыва Чт. — Сб.: 08.00 — 17.00 Без перерыва Воскресенье — выходной	ст. Егорлыкская, ул. Гагарина, 8 б	egorlyk.mfc@mail.ru	(86370) 2-04-15, (86370) 2-04-24, (86370) 2-04-56

п/п	Наименование МФЦ	График работы	Почтовый адрес	Адрес электронной почты	Телефон
	2		3	4	5
44.	Муниципальное автономное учреждение «Многофункциональный центр предоставления государственных и муниципальных услуг Заветинского района»	Пн. — Чт.: 09.00 — 17.15 Без перерыва Пятница: 09.00 — 17.00 Без перерыва Сб. — Вс. — выходной	с. Заветное, ул. Ломоносова, 25	mfc-zavetnoe@mail.ru	(86378) 2-25-11, (86378) 2-17-88
45.	Муниципальное автономное учреждение зерноградского района «Многофункциональный центр предоставления государственных и муниципальных услуг»	Пн. — Пт.: 08.00 — 20.00 Без перерыва Суббота: 09.00 — 13.00 Без перерыва Воскресенье — выходной	г. Зерноград, ул. Мира, 18	zernograd.mfc@gmail.com	(86359) 4-30-78
46.	Муниципальное автономное учреждение «Многофункциональный центр предоставления государственных и муниципальных услуг Зимовниковского района»	Пн. — Пт.: 08.00 — 17.00 Без перерыва Сб. — Вс. — выходной	пос. Зимовники, ул. Ленина, 98	zima.mfc@mail.ru	(886376) 4-10-07, (886376) 4-10-08

п/п	Наименование МФЦ	График работы	Почтовый адрес	Адрес электронной почты	Телефон
	2		3	4	5
47.	Муниципальное автономное учреждение Кагальницкого района Ростовской области «Многофункциональный центр предоставления государственных и муниципальных услуг Кагальницкого района»	Пн. — Вт.: 08.00 — 18.00 Без перерыва Среда: 08.00 — 20.00 Без перерыва Четверг: 08.00 — 18.00 Без перерыва Пятница: 08.00 — 17.00 Без перерыва Суббота: 08.00 — 12.00 Без перерыва Воскресенье — выходной	ст. Кагальницкая, пер. Буденновский, 71 г	kagl.mfc.back-office@yandex.ru	(86345) 96-1-41, (86345) 96-6-80, (86345) 98-0-22
48.	Муниципальное автономное учреждение Каменского района «Многофункциональный центр предоставления государственных и муниципальных услуг»	Пн. — Пт.: 08.00 — 17.00 Без перерыва Сб. — Вс. — выходной	р.п. Глубокий, ул. Артема, 198	temnikova.olg@yandex.ru, maumfcz@yandex.ru	(86365) 95-3-13, (86365) 95-5-87 , (86365) 95-3-10, (951) 8222408



п/п	Наименование МФЦ	График работы	Почтовый адрес	Адрес электронной почты	Телефон
	2		3	4	5
49.	Муниципальное автономное учреждение Кашарского района «Многофункциональный центр по предоставлению государственных и муниципальных услуг»	Пн. — Вт.: 08.00 — 18.00 Без перерыва Среда: 08.00 — 20.00 Без перерыва Чт. — Пт.: 08.00 — 18.00 Без перерыва Суббота: 09.00 — 13.00 Без перерыва Воскресенье — выходной	сл. Кашары, ул. Мира, 7	mfc.kasharyo@yandex.ru	(86388) 2-27-27, (86388) 2-27-08
50.	Муниципальное автономное учреждение Константиновского района «Многофункциональный центр предоставления государственных и муниципальных услуг»	Пн. — Пт.: 08.00 — 18.00 Без перерыва Суббота: 08.00 — 16.00 Без перерыва Воскресенье — выходной	г. Константиновск, ул. Топилина, 41	mfckonst@mail.ru	(86393) 2-39-03, (86393) 2-20-14, (86393) 2-18-70

п/п	Наименование МФЦ	График работы	Почтовый адрес	Адрес электронной почты	Телефон
	2		3	4	5
51.	Муниципальное автономное учреждение «Многофункциональный центр предоставления государственных и муниципальных услуг Красносулинского района»	Пн. — Вт.: 08.00 — 18.00 Без перерыва Среда: 08.00 — 20.00 Без перерыва Чт. — Пт.: 08.00 — 18.00 Без перерыва Суббота: 08.00 — 17.00 Перерыв: 12.00 — 13.00 Воскресенье — выходной	г. Красный Сулин, ул. Ленина, 9 б	mfc-krsulin@yandex.ru	(86367) 5-28-95, (86367) 5-33-62, (86367) 5-24-36

п/п	Наименование МФЦ	График работы	Почтовый адрес	Адрес электронной почты	Телефон
	2		3	4	5
52.	Муниципальное бюджетное учреждение «Многофункциональный центр предоставления государственных и муниципальных услуг» Куйбышевского района	Понедельник: 08.00 — 17.00 Без перерыва Вторник: 08.00 — 16.00 Без перерыва Среда: 08.00 — 20.00 Без перерыва Четверг: 08.00 — 17.00 Без перерыва Пятница: 08.00 — 16.00 Без перерыва Суббота: 09.00 — 13.00 Без перерыва Воскресенье — выходной	с. Куйбышево, ул. Цветаева, 84	mfc.kuibushevo@yandex.ru	(86348) 32-7-74, (86348) 32-7-73, (86348) 32-7-76, (86348) 32-7-75, (903) 405-16-08
53.	Муниципальное автономное учреждение Мартыновского района «Многофункциональный центр предоставления государственных и муниципальных услуг»	Пн. — Чт.: 08.00 — 17.00 Без перерыва Пятница: 09.00 — 17.00 Без перерыва Сб. — Вс. — выходной	сл. Большая Мартыновка, ул. Советская, 68	mfc_martynovsky@mail.ru	(86395) 2-11-25, (86395) 2-11-48, (86395) 3-02-74

Приложение № 2  
к Административному  
регламенту предоставления  
государственной услуги  
«Предоставление субсидии на  
содействие достижению целевых  
показателей региональных программ  
развития агропромышленного комплекса  
на возмещение части затрат  
сельскохозяйственных  
товаропроизводителей на уплату  
страховой премии, начисленной по  
договору сельскохозяйственного  
страхования в области растениеводства»

Министру сельского хозяйства  
и продовольствия Ростовской  
области

\_\_\_\_\_ (Ф.И.О.)

ЗАЯВЛЕНИЕ  
о предоставлении субсидии

\_\_\_\_\_ (полное наименование заявителя, название муниципального образования)

ОГРН \_\_\_\_\_ дата присвоения ОГРН \_\_\_\_\_  
(кроме граждан, ведущих личное подсобное хозяйство)

Паспорт серия \_\_\_\_\_ № \_\_\_\_\_ кем и когда выдан \_\_\_\_\_  
(для индивидуальных предпринимателей)

Дата рождения \_\_\_\_\_

ИНН \_\_\_\_\_ КПП (при наличии) \_\_\_\_\_

Расчетный счет № \_\_\_\_\_ в \_\_\_\_\_

БИК \_\_\_\_\_ Корреспондентский счет № \_\_\_\_\_

Юридический адрес \_\_\_\_\_

Почтовый адрес (место нахождения) \_\_\_\_\_

Место осуществления производственной деятельности \_\_\_\_\_

\_\_\_\_\_ (адрес)

Телефон (\_\_\_\_\_) \_\_\_\_\_ Факс \_\_\_\_\_ E-mail \_\_\_\_\_

Контактное лицо (Ф.И.О., должность, телефон) \_\_\_\_\_

Прошу предоставить субсидию на содействие достижению целевых показателей региональных программ развития агропромышленного комплекса на возмещение части затрат на уплату страховой премии, начисленной по договору сельскохозяйственного страхования в области растениеводства в соответствии с постановлением Правительства Ростовской области от 14.02.2017 № 83 «О порядке предоставления субсидии на содействие достижению целевых показателей региональных программ развития агропромышленного комплекса» (далее –

Порядок) в размере \_\_\_\_\_ рублей \_\_\_ копеек на расчетный счет страховщика:

(наименование страховщика)

ОГРН \_\_\_\_\_ дата присвоения ОГРН \_\_\_\_\_

ИНН \_\_\_\_\_ КПП (при наличии) \_\_\_\_\_

Расчетный счет № \_\_\_\_\_ в \_\_\_\_\_

БИК \_\_\_\_\_ Корреспондентский счет № \_\_\_\_\_

Настоящим подтверждаю, что \_\_\_\_\_

(полное наименование заявителя)

является сельскохозяйственным товаропроизводителем, по состоянию на дату не ранее 30 календарных дней, предшествующих дате подачи заявки **не является:**

иностранным юридическим лицом, а также российским юридическим лицом, в уставном (складочном) капитале которого доля участия иностранных юридических лиц, местом регистрации которых является государство или территория, включенные в утверждаемый Министерством финансов Российской Федерации перечень государств и территорий, предоставляющих льготный налоговый режим налогообложения и (или) не предусматривающих раскрытия и предоставления информации при проведении финансовых операций (офшорные зоны) в отношении таких юридических лиц, в совокупности превышает 50 процентов;

получателем средств из областного бюджета, из которого планируется предоставление субсидии в соответствии с правовым актом Правительства Ростовской области, на основании иных нормативных правовых актов Правительства Ростовской области на возмещение части затрат на уплату страховой премии, начисленной по договору сельскохозяйственного страхования в области растениеводства;

лицом, имеющим просроченную задолженность по возврату в областной бюджет субсидий и иной просроченной задолженности перед областным бюджетом;

лицом, осуществляющим производственную деятельность не на территории Ростовской области.

Настоящим подтверждаю достоверность представленных в составе заявки сведений.

Опись документов, предусмотренных Порядком, прилагаю на \_\_\_\_\_ л в 1 экз.

В случае включения \_\_\_\_\_  
(полное наименование заявителя)

в Реестр получателей субсидий и получения для подписания двух экземпляров Соглашения обязуюсь в течение 3 рабочих дней со дня их получения, подписать и представить Соглашение в министерство или в МФЦ.

Непредставление \_\_\_\_\_  
(полное наименование заявителя)

подписанного экземпляра Соглашения в установленный срок подтверждает отказ от заключения Соглашения и отсутствие претензий по поводу невыплаты субсидии.

В случае неполной выплаты субсидии в связи с уменьшением и (или) недостаточностью средств, предусмотренных федеральным и (или) областными бюджетами, \_\_\_\_\_ претензий не имеет/имеет.  
(полное наименование заявителя)

**Обязательно отметить:**

выдачу Соглашения или уведомления об отказе в предоставлении государственной услуги осуществить:

(выбранное отметить знаком: ✓)

- структурное подразделение министерства сельского хозяйства и продовольствия Ростовской области, ответственное за предоставление услуги
- МФЦ по месту обращения (возможно только при подаче заявления и документов в МФЦ)
- посредством ЕПГУ

\_\_\_\_\_/\_\_\_\_\_/\_\_\_\_\_  
(должность) (подпись руководителя) (Фамилия, Имя, Отчество)

М.П. (при наличии)

«\_\_\_» \_\_\_\_\_ 20\_\_ года

Приложение № 3  
к Административному  
регламенту предоставления  
государственной услуги  
«Предоставление субсидии на содействие  
достижению целевых показателей  
региональных программ развития  
агропромышленного комплекса на возмещение  
части затрат сельскохозяйственных  
товаропроизводителей на уплату страховой  
премии, начисленной по договору  
сельскохозяйственного страхования в области  
растениеводства»

**ЛИСТ СОГЛАСОВАНИЯ**

«\_\_» \_\_\_\_\_ 20\_\_ г.

Регистрационный номер \_\_\_\_\_

документов, предоставленных \_\_\_\_\_  
(полное наименование заявителя, муниципальное образование)

для получения субсидии на содействие достижению целевых показателей региональных программ развития агропромышленного комплекса на возмещение части затрат сельскохозяйственных товаропроизводителей на уплату страховой премии, начисленной по договору сельскохозяйственного страхования в области растениеводства в 20\_\_ году

Статус сельскохозяйственного товаропроизводителя\*

у \_\_\_\_\_ имеется

(должность)

(подпись специалиста)

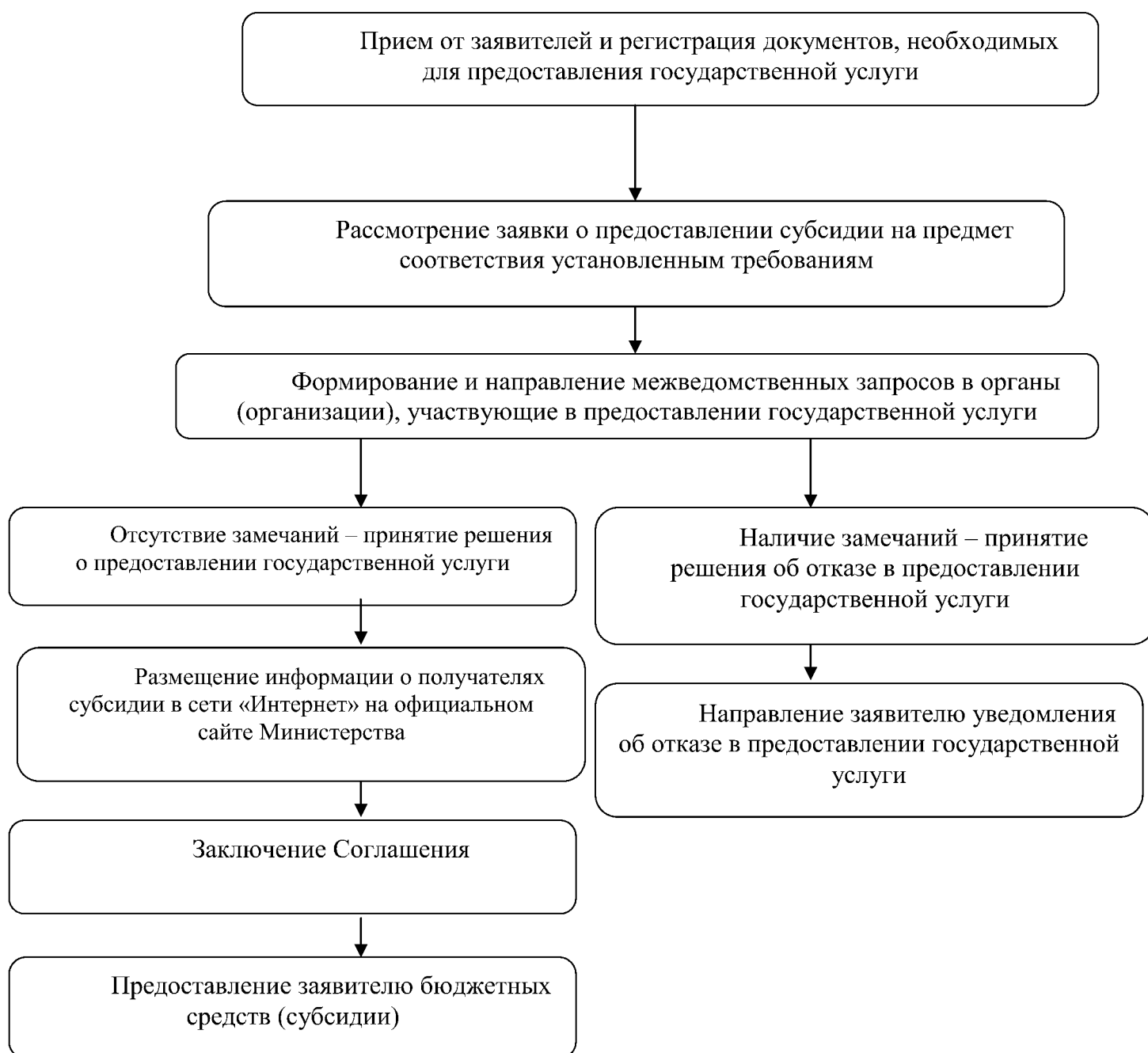
(Фамилия, Имя, Отчество)

Наименование структурного подразделения Министерства	Должность, Ф.И.О.	Подпись, дата	Замечания (при наличии)
1. Отдел научного, технического обеспечения и модернизации отраслей растениеводства			
2. Отдел экономики и финансового оздоровления			
3. Отдел финансирования АПК			

\* Отдел финансового контроля - в случае отсутствия претендента на получение субсидии в Реестре сельскохозяйственных предприятий Ростовской области, имеющих статус сельскохозяйственного товаропроизводителя, размещенном на официальном сайте Министерства в информационно-телекоммуникационной сети «Интернет» [www.don-agro.ru](http://www.don-agro.ru).

Приложение № 4  
к Административному  
регламенту предоставления  
государственной услуги  
«Предоставление субсидии на  
содействие достижению целевых  
показателей региональных программ  
развития агропромышленного комплекса  
на возмещение части затрат  
сельскохозяйственных  
товаропроизводителей на уплату  
страховой премии, начисленной по  
договору сельскохозяйственного  
страхования в области растениеводства»

**БЛОК-СХЕМА**  
**предоставления государственной услуги, предоставляемой в**  
**Министерстве**





Приложение № 5  
к Административному  
регламенту предоставления  
государственной услуги  
«Предоставление субсидии на  
содействие достижению целевых  
показателей региональных программ  
развития агропромышленного комплекса  
на возмещение части затрат  
сельскохозяйственных  
товаропроизводителей на уплату  
страховой премии, начисленной по  
договору сельскохозяйственного  
страхования в области растениеводства»

**БЛОК-СХЕМА**  
**предоставления государственной услуги, предоставляемой на базе МФЦ**



Приложение № 6  
к Административному  
регламенту предоставления  
государственной услуги  
«Предоставление субсидии на  
содействие достижению целевых  
показателей региональных программ  
развития агропромышленного комплекса  
на возмещение части затрат  
сельскохозяйственных  
товаропроизводителей на уплату  
страховой премии, начисленной по  
договору сельскохозяйственного  
страхования в области растениеводства»

## ОПИСЬ ДОКУМЕНТОВ

Настоящим подтверждается, что

(полное наименование претендента на получение субсидии, муниципального образования)

представляет на рассмотрение в Министерство следующие документы для получения в 20\_\_ году субсидии на содействие достижению целевых показателей региональных программ развития агропромышленного комплекса на возмещение части затрат сельскохозяйственных товаропроизводителей на уплату страховой премии, начисленной по договору сельскохозяйственного страхования в области растениеводства:

№ № п/п	Наименование документа, реквизиты документа	Количество листов (копия или оригинал)	Замечания (в этой графе отражаются (при наличии) замечания специалиста или указывается отсутствие документа или отражается иное несоответствие описи и представленных документов)
1	2	3	4

Документы сдал:

Заявитель \_\_\_\_\_  
(подпись)
(инициалы, фамилия)  
 М.П. (при наличии)

Документы принял:

Специалист отдела \_\_\_\_\_  
(должность)
(подпись)
(инициалы, фамилия)

«\_\_» \_\_\_\_\_ 20\_\_ года

Приложение № 7  
к Административному  
регламенту предоставления  
государственной услуги  
«Предоставление субсидии на  
содействие достижению целевых  
показателей региональных программ  
развития агропромышленного комплекса  
на возмещение части затрат  
сельскохозяйственных  
товаропроизводителей на уплату  
страховой премии, начисленной по  
договору сельскохозяйственного  
страхования в области растениеводства»

**ЖУРНАЛ**

учета заявок сельскохозяйственных товаропроизводителей  
на получение субсидии на содействие достижению целевых показателей  
региональных программ развития агропромышленного комплекса на возмещение  
части затрат сельскохозяйственных товаропроизводителей на уплату страховой  
премии, начисленной по договору сельскохозяйственного страхования в области  
растениеводства

в \_\_\_\_\_ году

№ п/п	Дата регистрации заявки	Наименование получателя субсидии	Муниципальное образование	Наименование страховой организации	Отметка о принятии решения <sup>1</sup>
1	2	3	4	5	6

Начальник отдела \_\_\_\_\_  
(подпись) (Ф.И.О.)

Исполнитель \_\_\_\_\_  
(подпись) (Ф.И.О.)

<sup>1</sup> В случае принятия положительного решения графа 6 не заполняется, в случае принятия решения об отказе – в графе 6 указываются причины отказа.

Приложение № 8  
к Административному  
регламенту предоставления  
государственной услуги  
«Предоставление субсидии на содействие  
достижению целевых показателей региональных  
программ развития агропромышленного комплекса  
на возмещение части затрат сельскохозяйственных  
товаропроизводителей на уплату страховой премии,  
начисленной по договору сельскохозяйственного  
страхования в области растениеводства»

**УТВЕРЖДАЮ**  
Министр сельского хозяйства  
и продовольствия Ростовской области

(Ф.И.О.)

« \_\_\_ » \_\_\_\_\_ г.

**РЕЕСТР №**

получателей субсидии на содействие достижению целевых показателей  
региональных программ развития агропромышленного комплекса на возмещение  
части затрат сельскохозяйственных товаропроизводителей на уплату страховой  
премии, начисленной по договору сельскохозяйственного страхования в области  
растениеводства

20\_\_ год

№ п/п	Наименование получателя субсидии	ИНН получателя субсидии	Наименование страховой организации	Номер договора сельскохозяйственного страхования
1	2	3	4	5

Заместитель министра,  
курирующий вопросы растениеводства

\_\_\_\_\_ (подпись)

\_\_\_\_\_ (инициалы, фамилия)

Дата

Заместитель министра,  
курирующий вопросы финансирования

\_\_\_\_\_ (подпись)

\_\_\_\_\_ (инициалы, фамилия)

Дата

Исполнитель

\_\_\_\_\_ (подпись)

\_\_\_\_\_ (фамилия, инициалы)

Приложение № 9  
к Административному  
регламенту предоставления  
государственной услуги  
«Предоставление субсидии на содействие  
достижению целевых показателей региональных  
программ развития агропромышленного комплекса  
на возмещение части затрат сельскохозяйственных  
товаропроизводителей на уплату страховой премии,  
начисленной по договору сельскохозяйственного  
страхования в области растениеводства»

Выписка из книги учета доходов и расходов  
(для подтверждения имеющегося статуса сельскохозяйственного  
товаропроизводителя)

(наименование хозяйствующего субъекта, муниципальный район, ИНН)  
за 20\_\_ год

№ п/п	Наименование показателя	Всего (рублей)	в т.ч. от реализации сельскохозяйствен ной продукции собственного производства (рублей)
1	Доход		
2	в том числе: доход от реализации товаров (работ, услуг) (без НДС, акцизов) (сумма строк 3.1, 3.2, 3.3 и т.д.)		
3	из него по видам экономической деятельности: *		
3.1	ОКВЭД 01.11.1		
3.2	ОКВЭД 01.15.1		
3.3	и т.д.		
4.	Доля дохода от реализации сельскохозяйственной продукции собственного производства в доходе от реализации товаров (работ, услуг), %		x

\* ОКВЭД, согласно выписке из ЕГРИП (ЕГРЮЛ)

Руководитель

\_\_\_\_\_ (подпись)

\_\_\_\_\_ (Ф.И.О.)

Главный бухгалтер

\_\_\_\_\_ (подпись)

\_\_\_\_\_ (Ф.И.О.)

М.П. (при наличии)

«\_\_» \_\_\_\_\_ 20\_\_ г.

Приложение № 10  
к Административному  
регламенту предоставления  
государственной услуги  
«Предоставление субсидии на содействие  
достижению целевых показателей региональных  
программ развития агропромышленного комплекса  
на возмещение части затрат сельскохозяйственных  
товаропроизводителей на уплату страховой премии,  
начисленной по договору сельскохозяйственного  
страхования в области растениеводства»

Министру сельского хозяйства  
и продовольствия Ростовской области

(ФИО)

Руководителю страховой  
организации (компании)

(наименование)

(ФИО)

**С П Р А В К А\***

о сроках сева (посадки) сельскохозяйственных культур, в том числе  
многолетних насаждений

(полное наименование претендента, муниципальное образование)

Наименование сельскохозяйственной культуры (многолетнего насаждения)	Посевная (посадочная) площадь, га	Дата начала сева (посадки)	Дата окончания сева (посадки)

Руководитель организации \_\_\_\_\_  
(подпись) (ФИО)

М.П. (при наличии)  
Дата

Начальник управления (отдела)  
сельского хозяйства  
\_\_\_\_\_ района \_\_\_\_\_ Ф.И.О.  
(подпись)  
М.П.

\* Данные должны соответствовать сведениям, указанным в первичных учетных документах и бухгалтерской отчетности заявителя.

Приложение № 11  
к Административному  
регламенту предоставления  
государственной услуги  
«Предоставление субсидии на содействие  
достижению целевых показателей региональных  
программ развития агропромышленного комплекса  
на возмещение части затрат сельскохозяйственных  
товаропроизводителей на уплату страховой премии,  
начисленной по договору сельскохозяйственного  
страхования в области растениеводства»

**ЖУРНАЛ**

регистрации соглашений для получения субсидии на содействие достижению  
целевых показателей региональных программ развития агропромышленного  
комплекса на возмещение части затрат на уплату страховой премии, начисленной  
по договору сельскохозяйственного страхования в области растениеводства

в \_\_\_\_\_ году

№ п/п	Дата регистрации Соглашения	Номер Соглашения	Наименование получателя субсидии	Муниципальное образование	Наименование страховой организации	ИНН получателя субсидии
1.						
2.						
...						

Начальник отдела

\_\_\_\_\_  
(подпись) (фамилия, инициалы)

Исполнитель

\_\_\_\_\_  
(подпись) (фамилия, инициалы)

Дата

Приложение № 12  
к Административному  
регламенту предоставления  
государственной услуги  
«Предоставление субсидии на содействие  
достижению целевых показателей региональных  
программ развития агропромышленного комплекса  
на возмещение части затрат на уплату страховой  
премии, начисленной по договору  
сельскохозяйственного страхования в области  
растениеводства»

\_\_\_\_\_ (полное наименование претендента, муниципальное образование)

№ \_\_\_\_\_

**СПРАВКА\***

Годы (пять лет, предшествующих году заключения договора страхования)	Наименование сельскохозяйственных культур (многолетних насаждений)	Валовой сбор в весе после доработки*, тонн	Размер посевных площадей*, га	Урожайность, ц/га Гр.5=(Гр.3/Гр.4)x10
1	2	3	4	5
	1. 2. 3. 4. 5.			

\* Данные, указанные в справке, должны соответствовать сведениям, указанным в первичных учетных документах и бухгалтерской отчетности заявителя, а также в формах № 29-СХ, №2 - фермер, или № 4-СХ и № 1-фермер.

В случае отсутствия в хозяйстве посевов культуры, подлежащей страхованию, представляются районные данные, в случае отсутствия посевов в районе – областные, подтверждаемые отдельной справкой муниципального образования.

Руководитель \_\_\_\_\_

(подпись)

(Ф.И.О.)

Главный бухгалтер  
(при наличии) \_\_\_\_\_

(подпись)

(Ф.И.О.)

М.П.

« \_\_\_ » \_\_\_\_\_ 20\_\_ г.



Приложение № 13  
к Административному  
регламенту предоставления  
государственной услуги  
«Предоставление субсидии на содействие  
достижению целевых показателей региональных  
программ развития агропромышленного комплекса  
на возмещение части затрат сельскохозяйственных  
товаропроизводителей на уплату страховой премии,  
начисленной по договору сельскохозяйственного  
страхования в области растениеводства»

**СОГЛАШЕНИЕ № \_\_\_\_\_**

о предоставлении субсидий на содействие достижению целевых показателей региональных программ развития агропромышленного комплекса на возмещение части затрат на уплату страховой премии, начисленной по договору сельскохозяйственного страхования в области растениеводства

« \_\_\_\_ » \_\_\_\_\_ 2017 г.

г. Ростов-на-Дону

Министерство сельского хозяйства и продовольствия Ростовской области, которому как главному распорядителю средств областного бюджета и уполномоченному органу по распределению средств, поступивших из федерального бюджета, доведены лимиты бюджетных обязательств на предоставление субсидии в соответствии со статьей 78 Бюджетного кодекса Российской Федерации, именуемое в дальнейшем Министерство, в лице заместителя министра сельского хозяйства и продовольствия Ростовской области \_\_\_\_\_, действующего на основании \_\_\_\_\_

(наименование документа о распределении обязанностей между министром сельского хозяйства и продовольствия Ростовской области, его заместителями)

\_\_\_\_\_, с одной стороны, и \_\_\_\_\_,

(наименование сельхозтоваропроизводителя)

именуемый в дальнейшем Получатель, в лице \_\_\_\_\_,

(должность, Ф.И.О. полностью)

действующего на основании \_\_\_\_\_,

(реквизиты Устава юридического лица, свидетельства о государственной регистрации индивидуального предпринимателя (при наличии), доверенности)

с другой стороны, в дальнейшем именуемые Стороны, в соответствии с Бюджетным кодексом Российской Федерации, Порядком предоставления субсидии на содействие достижению целевых показателей региональных программ развития агропромышленного комплекса, утвержденным постановлением Правительства Ростовской области от 14.02.2017 № 83 (далее – Порядок предоставления субсидии), заключили настоящее Соглашение о нижеследующем.

**1. Предмет Соглашения**

Предметом настоящего Соглашения является предоставление из федерального и областного бюджетов в 20\_\_\_\_ году субсидии на содействие достижению целевых показателей региональных программ развития агропромышленного комплекса на возмещение части затрат на уплату страховой премии, начисленной по договору сельскохозяйственного страхования в области растениеводства (далее – Субсидия).

## 2. Финансовое обеспечение предоставления Субсидии

Субсидия предоставляется в соответствии с лимитами бюджетных обязательств, доведенными Министерству как уполномоченному органу по распределению средств, поступивших из федерального бюджета, и главному распорядителю средств областного бюджета, по кодам классификации расходов бюджетов Российской Федерации (далее – коды БК) на цели, указанные в разделе 1 настоящего Соглашения, в следующем размере:

в 2017 году \_\_\_\_\_ ( \_\_\_\_\_ ) рублей –  
(сумма прописью)

по коду БК \_\_\_\_\_.  
(код БК)

## 3. Условия и порядок предоставления Субсидии

3.1. Субсидия предоставляется в соответствии с Порядком предоставления субсидии:

3.1.1. На цели, указанные в разделе 1 настоящего Соглашения.

3.1.2. При представлении Получателем в Министерство документов, подтверждающих факт произведенных Получателем затрат, на возмещение которых предоставляется Субсидия, в соответствии с Порядком предоставления субсидии и настоящим Соглашением.

3.2. Перечисление Субсидии за счет средств федерального и областного бюджетов осуществляется в порядке и сроки, предусмотренные Порядком предоставления субсидии, на расчетный счет страховщика по следующим реквизитам:

---

(полное наименование страховщика)  
ИНН \_\_\_\_\_ КПП (при наличии) \_\_\_\_\_  
Расчетный счет № \_\_\_\_\_  
в \_\_\_\_\_  
(наименование банка)  
БИК \_\_\_\_\_  
Корреспондентский счет № \_\_\_\_\_

## 4. Взаимодействие Сторон

4.1. Министерство обязуется:

4.1.1. Обеспечить предоставление Субсидии в соответствии с разделом 3 настоящего Соглашения.

4.1.2. Осуществлять проверку представляемых Получателем документов, в том числе на соответствие их Порядку предоставления субсидии, в течение 10 рабочих дней со дня их получения от Получателя.

4.1.3. Обеспечить перечисление Субсидии на расчетный счет страховщика, указанный в пункте 3.2 раздела 3 настоящего Соглашения.

4.1.4. Осуществлять контроль за соблюдением Получателем условий, целей и порядка предоставления субсидии, установленных Порядком предоставления субсидии и настоящим Соглашением, в том числе в части достоверности представляемых Получателем сведений, путем проведения проверок на основании документов, представленных Получателем в Министерство в соответствии с Порядком предоставления субсидии.

4.1.5. В случае установления Министерством или получения от органа государственного финансового контроля информации о факте(ах) нарушения Получателем условий, целей и порядка предоставления Субсидии, предусмотренных Порядком предоставления субсидии, в том числе указания в документах, представленных Получателем недостоверных сведений, необоснованного получения субсидии и невыполнении получателем субсидии обязательств, предусмотренных настоящим Соглашением, направлять Получателю уведомление о возврате Субсидии в областной бюджет в размере и в сроки, определенные в указанном уведомлении.

4.2. Получатель обязуется:

4.2.1. Представлять промежуточную и годовую бухгалтерскую отчетность о его финансово-экономическом состоянии по формам, утвержденным Минсельхозом России, и в сроки, установленные Министерством:

для промежуточной (квартальной) отчетности – не позднее 30 числа месяца, следующего за отчетным;

для годовой отчетности – не позднее 1 марта года, следующего за отчетным.

4.2.2. В случае получения от Министерства уведомления в соответствии с подпунктом 4.1.5 пункта 4.1 настоящего Соглашения:

устранить факт(ы) нарушения условий, целей и порядка предоставления Субсидии в сроки, установленные в указанном уведомлении;

возвратить в областной бюджет Субсидию в размере и в сроки, определенные в указанном уведомлении.

4.2.3. Обеспечить полноту и достоверность сведений, представляемых в Министерство в соответствии с настоящим Соглашением.

4.2.4. Подтверждать свое согласие на осуществление органами государственного финансового контроля проверок соблюдения условий, целей и порядка, установленных действующим законодательством.

4.2.5. Предоставлять возможность доступа представителям органов государственного финансового контроля к документам Получателя для осуществления проверок в соответствии с действующим законодательством.

4.2.6. Представлять письменную информацию об изменениях юридического адреса, наименования, банковских реквизитов в течение 5 рабочих дней с даты внесения указанных изменений.

4.2.7. Сообщать в Министерство о начале процедуры реорганизации, ликвидации или несостоятельности (банкротства) в течение 5 рабочих дней с даты начала указанной процедуры.

4.2.8. Соблюдать запрет приобретения за счет полученных средств субсидии иностранной валюты, за исключением операций, осуществляемых в соответствии с валютным законодательством Российской Федерации при покупке (поставке) высокотехнологичного импортного оборудования, сырья и комплектующих изделий, а также связанных с достижением целей предоставления этих средств иных операций, определенных Порядком предоставления субсидии.

4.2.9. При наличии остатка неиспользованной субсидии, полученной на финансовое обеспечение затрат, на цели установленные в разделе 1 настоящего Соглашения, осуществить его возврат в областной бюджет до конца текущего финансового года.

4.3. Получатель вправе обращаться в Министерство в целях получения разъяснений в связи с исполнением настоящего Соглашения.

## **5. Ответственность Сторон**

5.1. В случае неисполнения или ненадлежащего исполнения своих обязательств по настоящему Соглашению Стороны несут ответственность в соответствии с законодательством Российской Федерации.

5.2. Министерство не несет ответственности за невыплату или неполную выплату субсидии Получателю в случае уменьшения и (или) недостаточности бюджетных ассигнований.

5.3. В случае отсутствия бюджетного финансирования и невозможности исполнения обязательств в соответствии с пунктом 3.2 раздела 3 настоящего Соглашения Министерство освобождается от ответственности.

5.4. Получатель несет ответственность в соответствии с действующим законодательством за предоставление органам государственной власти Ростовской области и (или) должностным лицам органов государственной власти Ростовской области заведомо ложной информации.

## **6. Заключительные положения**

6.1. Споры, возникающие между Сторонами в связи с исполнением настоящего Соглашения, разрешаются ими, по возможности, путем проведения переговоров с оформлением соответствующих протоколов или иных документов. При недостижении согласия споры между Сторонами разрешаются в судебном порядке.

6.2. Настоящее Соглашение вступает в силу с даты его подписания лицами, имеющими право действовать от имени каждой из Сторон, и действует до полного исполнения Сторонами своих обязательств по настоящему Соглашению.

6.3. Расторжение настоящего Соглашения возможно в случае:  
реорганизации, за исключением, если Получателем является индивидуальный предприниматель, или прекращения деятельности Получателя;

нарушения Получателем условий, целей и порядка предоставления Субсидии, установленных Порядком предоставления субсидии и настоящим Соглашением.

6.4. Документы и иная информация, предусмотренные настоящим Соглашением, могут направляться Сторонами следующим(ми) способом(ами):

вручением представителем одной Стороны подлинников документов, иной информации представителю другой Стороны;

по средствам почтовой связи.

6.5. Настоящее Соглашение заключено Сторонами в форме:

в случае подачи заявки через МФЦ – документа в электронном виде в виде сканированного образа Соглашения на бумажном носителе, подтверждающего содержание электронного документа, подписанного электронной подписью должностного лица Министерства, уполномоченного на подписание такого Соглашения, уполномоченного на подписание такого Соглашения, заверенного подписью ответственного работника МФЦ, печатью и штампом МФЦ, и содержащего подпись Получателя;

в случае подачи заявки в Министерство – документа на бумажном носителе в 2 экземплярах, по одному экземпляру для каждой из Сторон.

## 7. Платежные реквизиты Сторон

Сокращенное наименование органа государственной власти Ростовской области  Минсельхозпрод области	Сокращенное наименование Получателя
Наименование: Министерство сельского хозяйства и продовольствия Ростовской области  ОГРН 1026103159378 ОКТМО 60701000	Наименование Получателя  ОГРН ОКТМО
Место нахождения: 344000, г. Ростов-на-Дону, ул. Красноармейская, 33	Место нахождения:
ИНН 6163049444 КПП 616501001	ИНН КПП
Отделение Ростов-на-Дону БИК 0460150001 Расчетный счет 40201810800000000017 УФК по Ростовской области (минсельхозпрод области) Лицевой счет 038090000090 в министерстве финансов Ростовской области УФК по Ростовской области (министерство финансов) минсельхозпрод области лицевой счет 02582000010)	Платежные реквизиты:  Наименование учреждения Банка России, БИК Расчетный счет

## 8. Подписи Сторон

<p>Заместитель министра сельского хозяйства и продовольствия Ростовской области</p> <p>_____ / _____</p> <p>(подпись) (ФИО)</p> <p>М.П.</p>	<p>Сокращенное наименование Получателя</p> <p>_____ / _____</p> <p>(подпись) (ФИО)</p> <p>М.П.(при наличии)</p>
---	---