



# ПРАВИТЕЛЬСТВО РЯЗАНСКОЙ ОБЛАСТИ

## ПОСТАНОВЛЕНИЕ

от 31 мая 2021 г. № 138

О внесении изменений в постановление Правительства Рязанской области от 28 июля 2020 г. № 190 «О включении города Рязани Рязанской области в перечень исторических поселений регионального значения, утверждении границы его территории и предмета охраны»

Правительство Рязанской области ПОСТАНОВЛЯЕТ:

1. Внести в постановление Правительства Рязанской области от 28 июля 2020 г. № 190 «О включении города Рязани Рязанской области в перечень исторических поселений регионального значения, утверждении границы его территории и предмета охраны» следующие изменения:

1) наименование изложить в следующей редакции:

«О включении города Рязани Рязанской области в перечень исторических поселений регионального значения, утверждении границы его территории, предмета охраны и требований к градостроительным регламентам»;

2) дополнить новым пунктом 4 следующего содержания:

«4. Утвердить требования к градостроительным регламентам в границе территории исторического поселения регионального значения город Рязань согласно приложению № 3.»;

3) пункт 4 считать пунктом 5;

4) приложение к границе территории исторического поселения регионального значения город Рязань изложить в новой редакции согласно приложению № 1 к настоящему постановлению;

5) в приложении № 2:

в пункте 1:

- подпункт 1.3 изложить в следующей редакции:

«1.3. Исторически ценные градоформирующие объекты:

| № п/п   | Наименование объекта, дата сооружения | Местонахождение (адрес) объекта |
|---|---------------------------------------|---------------------------------|
| 1   | 2                                     | 3                               |
| Объекты культурного наследия, расположенные в границе исторического поселения |                                       |                                 |



| 1                     | 2  | 3  |
|-----------------------|--|--|
| Федерального значения |  |  |
| 1                     | «Памятник И.П. Павлову», 1949 г.   | ул. Ленина,<br>сквер им. Павлова           |
| 2                     | «Дом, в котором жил Павлов Иван Петрович в 1849-1868 гг. В доме – мемориальный музей И.П. Павлова», 1849-1868 гг.  | ул. Павлова, 25                            |
| 3                     | «Могила Пожалостина Ивана Петровича (1837-1909)», 1837-1909 гг.  | кладбище бывшего<br>Спасского монастыря    |
| 4                     | «Здание, в котором учились в 1860-1864 гг. физиолог Павлов Иван Петрович и в 1933-1936 гг. Герой Советского Союза Н.В. Стройков», конец XVIII в. - первая половина XX в.                                   | ул. Соборная, 5-7                          |
| 5                     | «Дом Свободы», в котором находились в дни февральской революции губернский Совет рабочих, крестьянских, и солдатских депутатов и в годы гражданской войны – штаб Южного фронта», последняя четверть XIX в. | ул. Свободы, 79                            |
| 6                     | «Могила Полонского Якова Петровича, поэта (1819-1898)», 1819-1898 гг.  | Кремль, Спасо-<br>Преображенский монастырь |
| 7                     | «Ансамбль Кремля», XIII-XV; XVI-XX вв.   | Кремль                                     |
| 8                     | «Успенский собор», 1693 г., входящий в состав «Ансамбль Кремля», XIII-XV; XVI-XX вв.   | Кремль, 13                                 |
| 9                     | «Колокольня», 1840 г., входящий в состав «Ансамбль Кремля», XIII-XV; XVI-XX вв.  | Кремль, 10                                 |
| 10                    | «Дворец Олега», 1658 г., входящий в состав «Ансамбль Кремля», XIII-XV; XVI-XX вв.  | Кремль, 15                                 |
| 11                    | «Архангельский собор», 1612 г., входящий в состав «Ансамбль Кремля», XIII-XV; XVI-XX вв.   | Кремль, 12                                 |
| 12                    | «Церковь Духовская», 1642 г., входящий в состав «Ансамбль Кремля», XIII-XV; XVI-XX вв.   | Кремль, 19                                 |
| 13                    | «Рождественский собор», XIV-XIX вв., входящий в состав «Ансамбль Кремля», XIII-XV; XVI-XX вв.  | Кремль, 14                                 |
| 14                    | «Остатки земляного оборонительного вала», XI в., входящий в состав «Ансамбль Кремля», XIII-XV; XVI-XX вв.  | Кремль                                     |
| 15                    | «Консistorский корпус», XVII в., входящий в состав «Ансамбль Кремля», XIII-XV; XVI-XX вв.  | Кремль, 11                                 |



| 1  | 2   | 3  |
|----|---|--|
| 16 | «Певческий корпус», XVII в., входящий в состав «Ансамбль Кремля», XIII-XV; XVI-XX вв.   | Кремль, 18                                 |
| 17 | «Комплекс зданий и сооружений Спасо-Преображенского монастыря», XVII в., входящий в состав «Ансамбль Кремля», XIII-XV; XVI-XX вв. | Кремль                                     |
| 18 | «Богоявленская церковь», 1647 г., входящий в состав «Ансамбль Кремля», XIII-XV; XVI-XX вв.  | Кремль, 5                                  |
| 19 | «Преображенский собор», 1702 г., входящий в состав «Ансамбль Кремля», XIII-XV; XVI-XX вв.   | Кремль, 6                                  |
| 20 | «Архиерейская гостиница», XIX в., входящий в состав «Ансамбль Кремля», XIII-XV; XVI-XX вв.  | Кремль, 1                                  |
| 21 | «Монастырская стена», 1575 г., входящий в состав «Ансамбль Кремля», XIII-XV; XVI-XX вв.   | Кремль                                     |
| 22 | «Башня», середина XVIII в., входящий в состав «Ансамбль Кремля», XIII-XV; XVI-XX вв.  | Кремль, 1а                                 |
| 23 | «Древний город Переяславль Рязанский и его оборонительные и архитектурные сооружения XII-XIX вв.»                                 | г. Рязань                                  |
| 24 | «Здание Благородного собрания», XIX в.  | ул. Почтовая, 50/57                        |
| 25 | «Церковь Входаиерусалимская», 1680 г.   | ул. Скоморошинская, 6                      |
| 26 | «Здание I мужской гимназии», 1815 г.  | ул. Право-Лыбедская, 26/53                 |
| 27 | «Здание Губернской больницы», 1817 г.   | ул. Семинарская, 46                        |
| 28 | «Городские и торговые ряды», XIX в.   | ул. Краснорядская, 2, Кольцова, 1          |
| 29 | «Редутный дом», 1785 г.   | ул. Семинарская, 48                        |
| 30 | «Церковь Спасоярская», 1695 г.  | ул. Петрова, 14                            |
| 31 | «Церковь Бориса и Глеба (древняя часть)», 1687 г.   | ул. Сенная, 32                             |
| 32 | «Здание Мальшинской богадельни», 1809 г.  | ул. Маяковского, 41                        |
| 33 | «Здание Пансиона мужской гимназии», XVIII в.  | ул. Свободы, 57                            |
| 34 | «Здание Духовной семинарии», 1816 г.  | пл. имени генерала армии В.Ф. Маргелова, 1 |
| 35 | «Дом Салтыкова-Щедрина (Морозова)», XVIII в.  | ул. Николодворянская, 24/42                |
| 36 | «Благовещенская церковь», 1673 г.   | ул. Затинная, 58                           |

| 1                      | 2   | 3  |
|------------------------|---|--|
| 37                     | «Здание Дашковской богадельни», 1780 г.   | ул. Затинная, 80/12                                  |
| 38                     | «Церковь Николодворянская (Николовысоцкая)», 1681 г.  | ул. Николодворянская, 12а                            |
| 39                     | «Здание Гауптвахты», 1836 г.  | пл. Соборная, 13                                     |
| 40                     | «Гостиный двор», XVIII-XIX вв.  | ул. Ленина, 26,<br>ул. Ленина, 24,<br>ул. Ленина, 31 |
| 41                     | «Ансамбль Казанского монастыря», XVIII-XIX вв.  | ул. Затинная,<br>ул. Фурманова                       |
| 42                     | «Казанский собор», 1780 г., входящий в состав «Ансамбль Казанского монастыря», XVIII-XIX вв.  | ул. Фурманова, 56                                    |
| 43                     | «Надвратная церковь», 1787 г., входящий в состав «Ансамбль Казанского монастыря», XVIII-XIX вв.                                       | ул. Фурманова, 58                                    |
| 44                     | «Дом настоятеля», 1790 г., входящий в состав «Ансамбль Казанского монастыря», XVIII-XIX вв.   | ул. Фурманова, 54б                                   |
| 45                     | «Учебный корпус», 1860 г., входящий в состав «Ансамбль Казанского монастыря», XVIII-XIX вв.   | ул. Фурманова, 24                                    |
| 46                     | «Больничный корпус», 1790 г., входящий в состав «Ансамбль Казанского монастыря», XVIII-XIX вв.  | ул. Фурманова, 64                                    |
| 47                     | «Остатки ограды», 1780 г., входящий в состав «Ансамбль Казанского монастыря», XVIII-XIX вв.   | ул. Фурманова  |
| 48                     | «2 башни», 1780 г., входящий в состав «Ансамбль Казанского монастыря», XVIII-XIX вв.  | ул. Затинная, 25б                                    |
| Регионального значения |   |  |
| 49                     | «Памятник Ленину В.И.», 1957 г.   | пл. Ленина   |
| 50                     | «Мемориальный комплекс Монумент Победы», 1967-1985 гг.  | площадь Победы                                       |
| 51                     | «Дом, где с 6-го октября 1917 года размещался Рязанский горком РСДРП(б)», 1917 г.   | ул. Свободы, д. 77                                   |
| 52                     | «Дом, где жил К.Э. Циолковский в 1878-1879 гг.», 1878-1879 гг.  | ул. Садовая, д. 7                                    |
| 53                     | «Дом, где жил И.В. Мичурин», конец XIX в.   | ул. Введенская, д. 92                                |
| 54                     | «Дом, где жил и умер исследователь Аляски Л.А. Загоскин», середина XIX в.   | ул. Вознесенская, д. 64                              |
| 55                     | «Дом, в котором прошли детские и юношеские годы русского ученого-фармаколога Кравкова Николая Павловича», начало XIX в., конец XIX в. | ул. Ленина, 29                                       |

| 1  | 2  | 3                            |
|----|--|------------------------------|
| 56 | «Дом, в котором в конце XIX – начале XX вв. жили известные русские певцы братья Пироговы», конец XIX – начало XX вв. | ул. Трубежная, д. 9          |
| 57 | «Здание, где с 1957 по 1969 годы жил А.И. Солженицын», 1957-1969 гг.   | ул. Урицкого, д. 17          |
| 58 | «Дом Серовых (деревянный)», 1805 г.  | ул. Свободы, д. 7            |
| 59 | «Дом» конца XVIII - начала XIX вв.   | ул. Почтовая, 54             |
| 60 | «Доходный дом А.И. Колемина, в котором проживал К.Э. Циолковский», вторая половина XIX в.                            | ул. Вознесенская, д. 40      |
| 61 | «Дом (деревянный с резьбой)», 1860 г.  | ул. Урицкого, д. 48          |
| 62 | «Дом (деревянный с резьбой)», середина XIX в.  | ул. Вознесенская, д. 55      |
| 63 | «Дом Ананьина», конец XVIII в.   | ул. Скоморошинская, д. 13/67 |
| 64 | «Здание Мариинской гимназии», 1868 г.  | ул. Горького, 49             |
| 65 | «Здание арестантских рот», XIX в.  | ул. Каширина, 6              |
| 66 | «Здание поземельного банка», 1867 г., архитектор Корчагин  | ул. Ленина, 22               |
| 67 | «Здание клуба Всесословного собрания», 1860 г.   | ул. Ленина, 28               |
| 68 | «Здание банка С. Живаго», 1913-1917 гг.  | ул. Ленина, 30               |
| 69 | «Здание женской частной гимназии – 1790 г.»  | ул. Ленина, 32               |
| 70 | «Здание окружного суда», 1898 г.   | ул. Ленина, 37               |
| 71 | «Здание прогимназии», 1890 г.  | ул. Николодворянская, 19/40  |
| 72 | «Общественное здание», первая половина XIX - начало XX в.  | ул. Николодворянская, 19/40  |
| 73 | «Здание госпиталя», 1829 г.  | Первомайский пр-т, 25        |
| 74 | «Жилой дом», 1867 г.   | Первомайский пр-т, 30        |
| 75 | «Дом Рюмина», первая половина XIX в.   | ул. Полонского, 1/54         |
| 76 | «Родильный дом», 1898-1900 гг.   | ул. Полонского, 7            |
| 77 | «Здание водолечебницы», 1905 г.  | ул. Полонского, 13           |
| 78 | «Здание театра», 1862-1870 гг.   | ул. Соборная, 16             |
| 79 | «Здание Государственного банка», 1840 г.   | ул. Почтовая, 43/44          |
| 80 | «Здание богадельни Титовых», конец XIX в.  | ул. Свободы, 32              |
| 81 | «Комплекс сооружений», последняя четверть XIX в.   | ул. Свободы, 46              |
| 82 | «Здание Епархиального женского училища», 1880 г.   | ул. Свободы, 46              |
| 83 | «Здание церкви», 1898 г.   | ул. Свободы, 46              |
| 84 | «Ильинская церковь», 1698-1699 гг.   | пл. Соборная, 3              |

| 1  | 2   | 3   |
|----|---|---|
| 85 | «Летний клуб Дворянского собрания с парком», 1905 г.  | ул. Урицкого, 72  |
| 86 | «Римско-католический костел», 1893-1894 гг.   | ул. Щедрина, 5  |
| 87 | «Ансамбль Соборной площади», конец XVIII в.   | пл. Соборная  |
| 88 | «Здание присутственных мест», конец XVIII в., входящий в состав «Ансамбль Соборной площади», конец XVIII в.                                 | Соборная пл., 21  |
| 89 | «Здание женской тюрьмы», первая половина XIX в., входящий в состав «Ансамбль Соборной площади», конец XVIII в.                              | Соборная пл., 17  |
| 90 | «Ансамбль площади Ленина», первая половина XIX - середина XIX века  | ул. Кольцова, 2, 4, 6, 10, 12, 14, 16;<br>ул. Краснорядская, 1/71, 3, 5, 7, 9, 11, 13, 15, 17, 19, 21 |
| 91 | «Жилой дом», первая половина XIX в. - середина XIX в., входящий в состав «Ансамбль площади Ленина», первая половина XIX - середина XIX века | ул. Кольцова, д. 2  |
| 92 | «Жилой дом», входящий в состав «Ансамбль площади Ленина», первая половина XIX - середина XIX века   | ул. Кольцова, д. 4  |
| 93 | «Жилой дом», первая половина XIX в. - середина XIX в., входящий в состав «Ансамбль площади Ленина», первая половина XIX - середина XIX века | ул. Кольцова, д. 6  |
| 94 | «Жилой дом», первая половина XIX в. - середина XIX в., входящий в состав «Ансамбль площади Ленина», первая половина XIX - середина XIX века | ул. Кольцова, д. 10   |
| 95 | «Жилой дом», первая половина XIX в. - середина XIX в., входящий в состав «Ансамбль площади Ленина», первая половина XIX - середина XIX века | ул. Кольцова, д. 12   |
| 96 | «Жилой дом», первая половина XIX в. - середина XIX в., входящий в состав «Ансамбль площади Ленина», первая половина XIX - середина XIX века | ул. Кольцова, д. 14   |
| 97 | «Жилой дом», вторая четверть XIX в., входящий в состав «Ансамбль площади Ленина», первая половина XIX - середина XIX века                   | ул. Сенная, д. 2/16   |

| 1   | 2   | 3                       |
|-----|---|-------------------------|
| 98  | «Жилой дом», вторая половина XIX в., входящий в состав «Ансамбль площади Ленина», первая половина XIX - середина XIX века                   | ул. Горького, д. 71     |
| 99  | «Жилой дом», вторая четверть XIX в., входящий в состав «Ансамбль площади Ленина», первая половина XIX - середина XIX века                   | ул. Красноярская, д. 1  |
| 100 | «Жилой дом», входящий в состав «Ансамбль площади Ленина», первая половина XIX - середина XIX века   | ул. Красноярская, д. 3  |
| 101 | «Жилой дом», середина XIX в., входящий в состав «Ансамбль площади Ленина», первая половина XIX - середина XIX века                          | ул. Красноярская, д. 5  |
| 102 | «Жилой дом», первая половина XIX в. - середина XIX в., входящий в состав «Ансамбль площади Ленина», первая половина XIX - середина XIX века | ул. Красноярская, д. 7  |
| 103 | «Жилой дом», первая половина XIX в. - середина XIX в., входящий в состав «Ансамбль площади Ленина», первая половина XIX - середина XIX века | ул. Красноярская, д. 9  |
| 104 | «Жилой дом», первая половина XIX в. - середина XIX в., входящий в состав «Ансамбль площади Ленина», первая половина XIX - середина XIX века | ул. Красноярская, д. 11 |
| 105 | «Жилой дом», входящий в состав «Ансамбль площади Ленина», первая половина XIX – середина XIX века   | ул. Красноярская, д. 13 |
| 106 | «Жилой дом», первая половина XIX в. - середина XIX в., входящий в состав «Ансамбль площади Ленина», первая половина XIX - середина XIX века | ул. Красноярская, д. 15 |
| 107 | «Жилой дом», первая половина XIX в. - середина XIX в., входящий в состав «Ансамбль площади Ленина», первая половина XIX - середина XIX века | ул. Красноярская, д. 17 |
| 108 | «Жилой дом», первая половина XIX в. - середина XIX в., входящий в состав «Ансамбль площади Ленина», первая половина XIX - середина XIX века | ул. Красноярская, д. 19 |
| 109 | «Жилой дом», первая половина XIX в. - середина XIX в., входящий в состав «Ансамбль площади Ленина», первая половина XIX - середина XIX века | ул. Красноярская, д. 21 |

| 1   | 2   | 3                                 |
|-----|---|-----------------------------------|
| 110 | «Ансамбль Первомайского проспекта», первая половина XIX – первая половина XX вв., 1929 г., 1930 г.  | Первомайский проспект, ул. Сенная |
| 111 | «Общественное здание», первая четверть XIX в. - третья четверть XIX вв., входящий в состав «Ансамбль Первомайского проспекта», первая половина XIX - первая половина XX вв., 1929 г., 1930 г.               | Первомайский проспект, д. 1/117   |
| 112 | «Общественное здание», первая четверть XIX в. - третья четверть XIX вв.; конец XIX в., входящий в состав «Ансамбль Первомайского проспекта», первая половина XIX - первая половина XX вв., 1929 г., 1930 г. | Первомайский проспект, д. 3       |
| 113 | «Общественное здание», первая четверть XIX в. - вторая половина XIX вв., входящий в состав «Ансамбль Первомайского проспекта», первая половина XIX - первая половина XX вв., 1929 г., 1930 г.               | Первомайский проспект, д. 7       |
| 114 | «Общественное здание», вторая половина XIX - начало XX вв., входящий в состав «Ансамбль Первомайского проспекта», первая половина XIX - первая половина XX вв., 1929 г., 1930 г.                            | ул. Сенная, д. 1, лит. Л          |
| 115 | «Жилое здание», первая четверть XIX - вторая половина XIX вв., входящий в состав «Ансамбль Первомайского проспекта», первая половина XIX - первая половина XX вв., 1929 г., 1930 г.                         | Первомайский проспект, д. 9       |
| 116 | «Общественное здание», первая половина XIX - вторая половина XIX вв., входящий в состав «Ансамбль Первомайского проспекта», первая половина XIX - первая половина XX вв., 1929 г., 1930 г.                  | ул. Сенная, д. 1, лит. Л          |
| 117 | «Жилое здание», середина XIX - начало XX вв., входящий в состав «Ансамбль Первомайского проспекта», первая половина XIX - первая половина XX вв., 1929 г., 1930 г.  | Первомайский проспект, д. 11      |
| 118 | «Жилое здание», начало XIX в., входящий в состав «Ансамбль Первомайского проспекта», первая половина XIX - первая половина XX вв., 1929 г., 1930 г.   | ул. Сенная, д. 1, лит. О          |



| 1   | 2   | 3                               |
|-----|---|---------------------------------|
| 119 | «Жилое здание», 1929 г., входящий в состав «Ансамбль Первомайского проспекта», первая половина XIX - первая половина XX вв., 1929 г., 1930 г.                                       | Первомайский проспект, д. 13    |
| 120 | «Общественное здание», третья четверть XIX - начало XX вв., входящий в состав «Ансамбль Первомайского проспекта», первая половина XIX - первая половина XX вв., 1929 г., 1930 г.    | Первомайский проспект, д. 14    |
| 121 | «Общественное здание», середина XIX - вторая половина XIX вв., входящий в состав «Ансамбль Первомайского проспекта», первая половина XIX - первая половина XX вв., 1929 г., 1930 г. | Первомайский проспект, д. 15/21 |
| 122 | «Общественное здание», 1935-1937 гг., входящий в состав «Ансамбль Первомайского проспекта», первая половина XIX - первая половина XX вв., 1929 г., 1930 г.                          | Первомайский проспект, д. 17    |
| 123 | «Общественное здание», третья четверть XIX - конец XIX вв., входящий в состав «Ансамбль Первомайского проспекта», первая половина XIX - первая половина XX вв., 1929 г., 1930 г.    | Первомайский проспект, д. 19    |
| 124 | «Общественное здание», начало XX вв., входящий в состав «Ансамбль Первомайского проспекта», первая половина XIX - первая половина XX вв., 1929 г., 1930 г.                          | Первомайский проспект, д. 21/24 |
| 125 | «Общественное здание», начало XX в., входящий в состав «Ансамбль Первомайского проспекта», первая половина XIX - первая половина XX вв., 1929 г., 1930 г.                           | Первомайский проспект, д. 22    |
| 126 | «Жилое здание», последняя четверть XIX в., входящий в состав «Ансамбль Первомайского проспекта», первая половина XIX - первая половина XX вв., 1929 г., 1930 г.                     | Первомайский проспект, д. 24-26 |
| 127 | «Ансамбль улицы Соборной», XIX век  | г. Рязань, ул. Соборная         |
| 128 | «Жилое здание», вторая половина XIX в., входящий в состав «Ансамбль улицы Соборной», XIX век  | ул. Соборная, д. 2              |
| 129 | «Жилое здание», третья четверть XIX в., входящий в состав «Ансамбль улицы Соборной», XIX век  | ул. Соборная, д. 4              |

| 1   | 2   | 3  |
|-----|---|--|
| 130 | «Общественное здание», вторая половина XIX в., входящий в состав «Ансамбль улицы Соборной», XIX век | ул. Соборная, д. 6   |
| 131 | «Общественное здание», третья четверть XIX в., входящий в состав «Ансамбль улицы Соборной», XIX век | ул. Соборная, д. 8   |
| 132 | «Жилое здание», третья четверть XIX в., входящий в состав «Ансамбль улицы Соборной», XIX век        | ул. Соборная, д. 10  |
| 133 | «Жилое здание», третья четверть XIX в., входящий в состав «Ансамбль улицы Соборной», XIX век        | ул. Соборная, д. 12  |
| 134 | «Жилое здание», третья четверть XIX в., входящий в состав «Ансамбль улицы Соборной», XIX век        | ул. Соборная, д. 14/2  |
| 135 | «Дом», входящий в состав «Ансамбль улицы Соборной», XIX век   | ул. Соборная, д. 9/56  |
| 136 | «Дом», входящий в состав «Ансамбль улицы Соборной», XIX век   | ул. Соборная, д. 11/63   |
| 137 | «Дом», входящий в состав «Ансамбль улицы Соборной», XIX век   | ул. Соборная, д. 13  |
| 138 | «Дом», входящий в состав «Ансамбль улицы Соборной», XIX век   | ул. Соборная, д. 15  |
| 139 | «Дом», входящий в состав «Ансамбль улицы Соборной», XIX век   | ул. Соборная, д. 17  |
| 140 | «Дом», входящий в состав «Ансамбль улицы Соборной», XIX век   | ул. Соборная, д. 19  |
| 141 | «Дом», входящий в состав «Ансамбль улицы Соборной», XIX век   | ул. Соборная, д. 21  |
| 142 | «Дом», входящий в состав «Ансамбль улицы Соборной», XIX век   | ул. Соборная, д. 34  |
| 143 | «Дом», входящий в состав «Ансамбль улицы Соборной», XIX век   | ул. Соборная, д. 46  |
| 144 | «Дом», входящий в состав «Ансамбль улицы Соборной», XIX век   | ул. Соборная, д. 48  |
| 145 | «Дом», входящий в состав «Ансамбль улицы Соборной», XIX век   | ул. Соборная, д. 50  |
| 146 | «Дом», входящий в состав «Ансамбль улицы Соборной», XIX век   | ул. Соборная, д. 52  |
| 147 | «Ансамбль улицы Астраханской», первая половина XIX в. - начало XX в.                                | ул. Ленина, д. 4, 6, 27, 33, 34, 35, 36, 47, 49, 51/21;<br>ул. Вознесенская, д. 66;<br>ул. Николодворянская,<br>д. 19/40 |

| 1   | 2   | 3                       |
|-----|---|-------------------------|
| 148 | «Жилое здание», последняя четверть XIX в., входящий в состав «Ансамбль улицы Астраханской», первая половина XIX в. - начало XX в.             | ул. Ленина, д. 4        |
| 149 | «Жилое здание», начало XIX в., входящий в состав «Ансамбль улицы Астраханской», первая половина XIX в. - начало XX в.                         | ул. Ленина, д. 6        |
| 150 | «Жилое здание», середина XIX в., входящий в состав «Ансамбль улицы Астраханской», первая половина XIX в. - начало XX в.                       | ул. Вознесенская, д. 66 |
| 151 | «Общественное здание», начало XX в., входящий в состав «Ансамбль улицы Астраханской», первая половина XIX в. - начало XX в.                   | ул. Ленина, д. 27       |
| 152 | «Общественное здание», конец XVIII в. - начало XIX в., входящий в состав «Ансамбль улицы Астраханской», первая половина XIX в. - начало XX в. | ул. Ленина, д. 33       |
| 153 | «Общественное здание», первая половина XIX в., входящий в состав «Ансамбль улицы Астраханской», первая половина XIX в. - начало XX в.         | ул. Ленина, д. 34       |
| 154 | «Общественное здание», конец XVIII в., входящий в состав «Ансамбль улицы Астраханской», первая половина XIX в. - начало XX в.                 | ул. Ленина, д. 35       |
| 155 | «Общественное здание», вторая половина XIX в., входящий в состав «Ансамбль улицы Астраханской», первая половина XIX в. - начало XX в.         | ул. Ленина, д. 36       |
| 156 | «Жилое здание», последняя четверть XIX в., входящий в состав «Ансамбль улицы Астраханской», первая половина XIX в. - начало XX в.             | ул. Ленина, д. 47       |
| 157 | «Жилое здание», последняя четверть XIX в., входящий в состав «Ансамбль улицы Астраханской», первая половина XIX в. - начало XX в.             | ул. Ленина, д. 49       |
| 158 | «Общественное здание», последняя четверть XIX в., входящий в состав «Ансамбль улицы Астраханской», первая половина XIX в. - начало XX в.      | ул. Ленина, д. 51/21    |

| 1   | 2   | 3                      |
|-----|---|------------------------|
| 159 | «Ансамбль улицы Полонского», первая половина XIX - начало XX вв.  | ул. Полонского         |
| 160 | «Жилое здание», конец XIX в., входящий в состав «Ансамбль улицы Полонского», первая половина XIX - начало XX вв.                          | ул. Полонского, д. 9   |
| 161 | «Общественное здание», начало XX в., входящий в состав «Ансамбль улицы Полонского», первая половина XIX - начало XX вв.                   | ул. Полонского, д. 13а |
| 162 | «Общественное здание», начало XX в., входящий в состав «Ансамбль улицы Полонского», первая половина XIX - начало XX вв.                   | ул. Полонского, 13б    |
| 163 | «Жилое здание», начало XX в., входящий в состав «Ансамбль улицы Полонского», первая половина XIX - начало XX вв.                          | ул. Полонского, д. 15  |
| 164 | «Жилое здание», начало XX в., входящий в состав «Ансамбль улицы Полонского», первая половина XIX - начало XX вв.                          | ул. Полонского, д. 17  |
| 165 | «Жилое здание», последняя четверть XIX в., входящий в состав «Ансамбль улицы Полонского», первая половина XIX - начало XX вв.             | ул. Полонского, д. 19  |
| 166 | «Ансамбль улицы Почтовой», конец XVIII в. - конец XIX в.  | ул. Почтовая           |
| 167 | «Общественное здание», конец XIX в., входящий в состав «Ансамбль улицы Почтовой», конец XVIII в. - конец XIX в.                           | ул. Почтовая, д. 51    |
| 168 | «Общественное здание», середина XIX в., входящий в состав «Ансамбль улицы Почтовой», конец XVIII в. - конец XIX в.                        | ул. Почтовая, д. 52    |
| 169 | «Общественное здание», первая половина XIX - конец XIX вв., входящий в состав «Ансамбль улицы Почтовой», конец XVIII в. - конец XIX в.    | ул. Почтовая, д. 55    |
| 170 | «Общественное здание», конец XVIII - середина XIX вв., входящий в состав «Ансамбль улицы Почтовой», конец XVIII в. - конец XIX в.         | ул. Почтовая, д. 57    |
| 171 | «Жилое здание», первая половина XIX - вторая половина XIX вв., входящий в состав «Ансамбль улицы Почтовой», конец XVIII в. - конец XIX в. | ул. Почтовая, д. 58    |

| 1   | 2   | 3                           |
|-----|---|-----------------------------|
| 172 | «Общественное здание», конец XVIII - последняя треть XIX вв., входящий в состав «Ансамбль улицы Почтовой», конец XVIII в. - конец XIX в.      | ул. Почтовая, д. 59         |
| 173 | «Общественное здание», вторая половина XIX в., входящий в состав «Ансамбль улицы Почтовой», конец XVIII в. - конец XIX в.                     | ул. Почтовая, д. 60         |
| 174 | «Общественное здание», первая половина XIX - конец XIX вв., входящий в состав «Ансамбль улицы Почтовой», конец XVIII в. - конец XIX в.        | ул. Почтовая, д. 61         |
| 175 | «Общественное здание», первая половина XIX в., входящий в состав «Ансамбль улицы Почтовой», конец XVIII в. - конец XIX в.                     | ул. Почтовая, д. 63         |
| 176 | «Ансамбль улицы Николодворянской», первая половина XIX - конец XIX вв.  | г. Рязань                   |
| 177 | «Жилое здание», первая половина XIX - конец XIX вв., входящий в состав «Ансамбль улицы Николодворянской», первая половина XIX - конец XIX вв. | ул. Николодворянская, д. 11 |
| 178 | «Жилое здание», первая половина XIX - конец XIX вв., входящий в состав «Ансамбль улицы Николодворянской», первая половина XIX - конец XIX вв. | ул. Николодворянская, д. 17 |
| 179 | «Жилое здание», первая половина XIX - конец XIX вв., входящий в состав «Ансамбль улицы Николодворянской», первая половина XIX - конец XIX вв. | ул. Николодворянская, д. 20 |
| 180 | «Общественное здание», начало XX в., входящий в состав «Ансамбль улицы Николодворянской», первая половина XIX - конец XIX вв.                 | ул. Николодворянская, д. 22 |
| 181 | «Общественное здание», конец XIX в., входящий в состав «Ансамбль улицы Николодворянской», первая половина XIX - конец XIX вв.                 | ул. Право-Лыбедская, д. 28  |
| 182 | «Ансамбль улицы Салтыкова-Щедрина», первая половина XIX - конец XIX в.  | ул. Щедрина                 |
| 183 | «Жилой дом», последняя треть XIX в., входящий в состав «Ансамбль улицы Салтыкова-Щедрина», первая половина XIX - конец XIX в.                 | ул. Щедрина, д. 10          |

| 1   | 2  | 3                          |
|-----|--|----------------------------|
| 184 | «Жилой дом», первая четверть XIX в., входящий в состав «Ансамбль улицы Салтыкова-Щедрина», первая половина XIX - конец XIX в.    | ул. Щедрина, д. 12         |
| 185 | «Жилой дом», первая четверть XIX в., входящий в состав «Ансамбль улицы Салтыкова-Щедрина», первая половина XIX - конец XIX в.    | ул. Щедрина, д. 17         |
| 186 | «Жилой дом», вторая половина XIX в., входящий в состав «Ансамбль улицы Салтыкова-Щедрина», первая половина XIX - конец XIX в.    | ул. Щедрина, д. 25         |
| 187 | Жилой дом», конец XIX в., входящий в состав «Ансамбль улицы Салтыкова-Щедрина», первая половина XIX - конец XIX в.               | ул. Щедрина, д. 31         |
| 188 | «Жилой дом», конец XIX в., входящий в состав «Ансамбль улицы Салтыкова-Щедрина», первая половина XIX - конец XIX в.              | ул. Щедрина, д. 33         |
| 189 | «Жилой дом», первая четверть XIX в., входящий в состав «Ансамбль улицы Салтыкова-Щедрина», первая половина XIX - конец XIX в.    | ул. Щедрина, д. 37         |
| 190 | «Жилой дом», начало XIX в., входящий в состав «Ансамбль улицы Салтыкова-Щедрина», первая половина XIX - конец XIX в.             | ул. Свободы, д. 49         |
| 191 | «Жилой дом», последняя четверть XIX в., входящий в состав «Ансамбль улицы Салтыкова-Щедрина», первая половина XIX - конец XIX в. | ул. Щедрина, д. 40         |
| 192 | «Общежитие Духовной семинарии», середина XIX в.  | ул. Семинарская, 6         |
| 193 | «Вознесенская церковь», 1794 г.  | ул. Вознесенская, 26а      |
| 194 | «Николаямская церковь», конец XIX в.   | ул. Циолковского, 8        |
| 195 | «Дом трудолюбия», начало XIX в.  | ул. Семинарская, 44/3      |
| 196 | «Здание бывшего Полицейского управления», вторая половина XIX в.   | ул. Семинарская, 13        |
| 197 | «Здание бывшей Романовской школы», 1913 г.   | ул. Семинарская, 15        |
| 198 | «Здание тюремного замка», 1824 г.  | Первомайский проспект, 27б |
| 199 | «Здание бывшей винной монополии», середина XIX в.  | ул. Горького, 98           |
| 200 | «Здание бывшей Екимецкой гимназии», начало XIX в.  | ул. Горького, 51           |

| 1   | 2  | 3                              |
|-----|--|--------------------------------|
| 201 | «Комплекс бывшей земской больницы», начало XX в.                                 | ул. Горького                   |
| 202 | «Здание бывшего ремесленного училища», 1878 г.                                   | ул. Полевая, 38                |
| 203 | «Здание первой электростанции», конец XIX в.                                     | пл. Соборная, 18               |
| 204 | «Здание бывшего ремесленного училища», конец XIX в.                              | ул. Новослободская, 11         |
| 205 | «Екатерининская церковь», конец XVIII в.   | ул. Маяковского, 48            |
| 206 | «Дом Хвоцинских», конец XIX в.   | ул. Семинарская, 10            |
| 207 | «Жилые дома», XIX в.   | ул. Свободы                    |
| 208 | «Жилой дом», начало XX в., входящий в состав «Жилые дома», XIX в.                | ул. Свободы, д. 22             |
| 209 | «Жилой дом», вторая половина XIX в., входящий в состав «Жилые дома», XIX в.      | ул. Свободы, д. 24             |
| 210 | «Жилой дом», начало XX в., входящий в состав «Жилые дома», XIX в.                | ул. Свободы, д. 39             |
| 211 | «Жилой дом», вторая половина XIX в., входящий в состав «Жилые дома», XIX в.      | ул. Свободы, д. 55             |
| 212 | «Жилой дом», конец XIX в. - начало XX в., входящий в состав «Жилые дома», XIX в. | ул. Свободы, д. 63             |
| 213 | «Жилой дом», начало XIX в., входящий в состав «Жилые дома», XIX в.               | ул. Свободы, д. 65             |
| 214 | «Жилой дом», XIX в.  | Газетный переулок, 3           |
| 215 | «Жилой дом», XIX в.  | ул. Семинарская, 14            |
| 216 | «Дом Желтовой», начало XIX в.  | ул. Введенская, 77             |
| 217 | «Кинотеатр «Родина», 1945-1947 гг.   | ул. Ленина, 41                 |
| 218 | «Здание городской управы», конец XIX в. - начало XX вв.                          | ул. Ленина, д. 59              |
| 219 | «Здание городской телефонной станции», 1954-1957 гг.                             | ул. Ленина, д. 61              |
| 220 | «Здание водочного завода», XIX в.  | ул. Павлова, д. 5              |
| 221 | «Дом жилой», конец XIX в. - начало XX вв.  | Первомайский проспект, д. 28   |
| 222 | «Александровская учительская семинария», конец XIX в.                            | Первомайский проспект, д. 49/2 |
| 223 | «Дом жилой», конец XVII - начало XIX вв.   | ул. Грибоедова, д. 58          |
| 224 | «Дом Рябова», конец XIX в.   | ул. Семинарская, д. 1          |
| 225 | «Дом Запольской», XIX в.   | пл. Соборная, д. 8             |
| 226 | «Драматический театр», 1961 г.   | пл. Театральная, 7             |
| 227 | «Здание бывшей партийной школы», 1956-1958 гг.                                   | ул. Ленина, д. 1/70            |
| 228 | «Дворец Пионеров», 1957 г.   | ул. Есенина, д. 46             |

| 1                                       | 2  | 3                          |
|---|--|----------------------------|
| 229                                     | «Городская усадьба П.М. Попова», вторая половина XIX - начало XX вв.   | ул. Щедрина, д. 19, 21, 23 |
| 230                                     | «Дом (деревянный с резьбой)», XIX в.   | ул. Щедрина, д. 19         |
| 231                                     | «Дом (деревянный с резьбой)», XIX в.   | ул. Щедрина, д. 21         |
| 232                                     | «Дом (деревянный с резьбой)», вторая половина XIX в. - начало XX вв.   | ул. Щедрина, д. 23         |
| 233                                     | «Достопримечательное место «Рязанская областная сельскохозяйственная, промышленная, строительная выставка и Дом юннатов с садом» | г. Рязань                  |
| 234                                     | «Здание общежития приходского училища Общества попечения о бедных детях г. Рязани»   | ул. Лево-Лыбедская, д. 36  |
| Местного (муниципального) значения      |  |                            |
| 235                                     | «Дом жилой», вторая половина XIX в.  | ул. Николодворянская, 14   |
| 236                                     | «Дом священника Любомудрова», XIX в.   | ул. Новослободская, 10     |
| 237                                     | «Дом жилой», конец XIX в.  | ул. Новослободская, 12     |
| 238                                     | «Дом жилой», конец XIX - начало XX вв.   | ул. Павлова, 13            |
| 239                                     | «Дом жилой», конец XIX - начало XX вв.   | ул. Павлова, 15            |
| 240                                     | «Здание реального училища», начало XX в.   | ул. Павлова, 22            |
| 241                                     | «Дом жилой», конец XIX - начало XX вв.   | ул. Павлова, 31            |
| 242                                     | «Дом жилой», конец XIX - начало XX вв.   | ул. Павлова, 50            |
| 243                                     | «Дом жилой», конец XIX в.  | ул. Пожалостина, 41        |
| 244                                     | «Здание первого Российского учительского института», первая половина XIX в.  | ул. Радищева, 41           |
| 245                                     | «Дом жилой», конец XIX в.  | ул. Радищева, 45           |
| 246                                     | «Дом жилой», конец XIX в.  | ул. Радищева, 47           |
| 247                                     | «Дом жилой», конец XIX в.  | ул. Радищева, 49           |
| 248                                     | «Дом Постниковых», середина XIX в.   | ул. Садовая, 42            |
| 249                                     | «Дом жилой», первая половина XIX в.  | ул. Щедрина, 44            |
| Выявленные объекты культурного наследия |  |                            |
| 250                                     | «Жилой дом», конец XIX в.  | ул. Пожалостина, 33        |
| 251                                     | «Богадельня Казанского монастыря», конец XIX в.  | ул. Фурманова, 68          |
| 252                                     | «Гостиница Казанского монастыря», 1876 г.  | ул. Фурманова, 24          |
| 253                                     | «Дом эконома Казанского монастыря», первая четверть XIX в.   | ул. Фурманова, 25Б         |
| 254                                     | «Свечной завод Казанского монастыря», конец XIX в.   | ул. Фурманова, 66          |
| 255                                     | «Северо-восточный келейный корпус Казанского монастыря», вторая половина XIX в.  | ул. Фурманова, 27 А        |



| 1  | 2  | 3                              |
|--|--|--------------------------------|
| 256  | «Училище Казанского монастыря», вторая половина XIX в.               | ул. Фурманова, 27 Б            |
| 257  | «Городская усадьба А. Козловой», конец XIX в.                        | ул. Пожалостина, 5, 7          |
| 258  | «Глебовский мост», конец XVIII в.                                    | Кремль                         |
| 259  | «Гостиница черни», конец XVII в., середина XIX в.                    | Кремль, 20                     |
| 260  | «Здание конюшни (каретный двор)», конец XVII в., середина XIX в.     | Кремль, 8                      |
| 261  | «Пирамида», 1916 г.  | Кремль                         |
| 262  | «Дом для причта (Поповский дом)», 1910 г.                            | Кремль, 17                     |
| 263  | «Хозяйственный корпус», конец XVII в., XIX в.                        | Кремль, 11                     |
| 264  | «Торговый корпус Архиерейского дома», конец XVIII в. - начало XIX в. | Кремль, 16                     |
| 265  | «Дом купца Милова (деревянный с резьбой)», начало XX в.              | ул. Садовая, 9                 |
| 266  | «Гостиница Н.К. Штейерта», начало XIX в.                             | ул. Ленина, 46                 |
| 267  | «Жилой дом М. Лукина», последняя четверть XIX в.                     | ул. Щедрина, 34                |
| 268  | «Дом для служащих Казенного винного склада», начало XX в.,           | ул. Павлова, 1                 |
| 269  | «Жилой дом И. Захарова», третья четверть XIX в.                      | Соборная площадь, 19           |
| 270  | «Вспомогательный корпус Архиерейского дома», конец XVII в.           | Кремль, 9                      |
| 271  | «Жилой дом П.Р. Еропкиной», вторая половина XIX - начало XX в.       | ул. Семинарская, 16            |
| 272  | «Жилой дом», конец XIX в.  | ул. Право-Лыбедская, 46        |
| 273  | «Библиотека Казанского монастыря», начало XX в.                      | ул. Фурманова, д. 40           |
| Объекты, представляющие историко-культурную ценность |  |                                |
| 274  | Бывшее городское приходское училище (Пушкинское), начало XX в.       | пл. 26 Бакинских Комиссаров, 4 |
| 275  | Дом жилой, начало XX в.  | ул. Введенская, 84             |
| 276  | Дом жилой, третья четверть XIX в.                                    | ул. Введенская, 98             |
| 277  | Здание (общественное), 1950-е гг.                                    | ул. Введенская, 106            |
| 278  | Здание (общественное), 1950-е гг.                                    | ул. Введенская, 114            |
| 279  | Дом жилой (деревянный), начало XIX в., третья четверть XIX в.        | Газетный первая, 1             |
| 280  | Дом жилой с лавкой, 1900-е гг.                                       | ул. Горького, 19               |
| 281  | Дом жилой, начало XX в.  | ул. Горького, 29               |
| 282  | Дом культуры, 1950-е гг.   | ул. Горького, 30               |
| 283  | Дом жилой, 1939 г.   | ул. Горького, 59               |
| 284  | Дом жилой, начало XX в.  | ул. Горького, 78               |

| 1   | 2  | 3   |
|-----|--|---|
| 285 | Дом жилой, 1953 г.   | ул. Дзержинского, 4                           |
| 286 | Общественное здание, первая половина XX в.                       | пр. Завражнова, д. 3                          |
| 287 | Общественное здание, первая половина XX в.                       | ул. Затинная, 26а                             |
| 288 | Здание Рязанского училища связи, середина 1950-х гг.             | ул. Каширина, 1,<br>литер Д                   |
| 289 | Универмаг, середина XX в.  | ул. Краснорядская, 25/82                      |
| 290 | Дом жилой, до 1917 г.  | ул. Кремлевский Вал, 1/2                      |
| 291 | Дом жилой, до 1917 г.  | ул. Кремлевский Вал, 10                       |
| 292 | Дом жилой (В. Говорова), конец XIX в.                            | ул. Кудрявцева, 8                             |
| 293 | Дом жилой с лавкой, третья четверть XIX в.                       | ул. Кудрявцева, 14                            |
| 294 | Дом жилой (Е. Соколова), третья четверть XIX в.                  | ул. Кудрявцева, 20                            |
| 295 | Дом жилой, третья четверть XIX в.                                | ул. Кудрявцева, 30                            |
| 296 | Дом жилой (А. Карнеева), конец XIX в.                            | ул. Кудрявцева, 31                            |
| 297 | Дом жилой (К. Архипова), третья четверть XIX в.                  | ул. Кудрявцева, 32                            |
| 298 | Училище городское приходское, начало XX в.                       | ул. Кудрявцева, 36                            |
| 299 | Дом жилой, третья четверть XIX в.                                | ул. Кудрявцева, 44                            |
| 300 | Дом жилой, вторая четверть XX в.                                 | ул. Ленина, 3                                 |
| 301 | Дом жилой (И.И. Азарова-Храпова), последняя четверть XIX в.      | ул. Ленина, 8                                 |
| 302 | Дом политпросвещения, середина XX в.                             | ул. Ленина, 20                                |
| 303 | Филармония, 1956 г.  | ул. Ленина, 26                                |
| 304 | Административное здание, первая половина XX в.                   | ул. Либкнехта, 18                             |
| 305 | Здание Духовной семинарии, корпус № 2, XIX в.                    | пл. имени генерала армии<br>В.Ф. Маргелова, 1 |
| 306 | Здание спортивного комплекса «Спартак», 1950-е гг.               | ул. Маяковского, 44                           |
| 307 | Дом жилой (И. Смолковского), конец XIX в.                        | ул. Маяковского, 73                           |
| 308 | Дом жилой, до 1917 г.  | ул. Маяковского, 74                           |
| 309 | Дом жилой, третья четверть XIX в.                                | ул. Маяковского, 76                           |
| 310 | Дом жилой с лавкой, до 1917 г.                                   | ул. Маяковского, 78                           |
| 311 | Дом жилой (М. Шестова), третья четверть XIX в.                   | ул. Маяковского, 107                          |
| 312 | Дом жилой с лавками<br>(Г. Масленникова), третья четверть XIX в. | ул. Маяковского, 109                          |
| 313 | Дом жилой с лавкой, до 1917 г.                                   | ул. Маяковского, 111                          |
| 314 | Производственное здание, до 1917 г.                              | ул. Мюнстерская, 1                            |

| 1   | 2  | 3                           |
|-----|--|-----------------------------|
| 315 | Производственное здание, первая половина XX в.   | ул. Мюнстерская, 3          |
| 316 | Дом жилой (М.Д. Шуршикова), последняя четверть XIX в.                                  | ул. Николодворянская, 2     |
| 317 | Дом причта, начало - середина XIX в.   | ул. Николодворянская, 12а   |
| 318 | Здание ресторана, 1950-е гг.   | ул. Новослободская, 17      |
| 319 | Дом жилой, конец XIX в.  | ул. Новослободская, 22      |
| 320 | Бывшая лавка усадьбы Масленниковых, начало XX в.                                       | Первомайский проспект, 28   |
| 321 | Здание Совнархоза, 1950-е гг.  | Первомайский проспект, 27   |
| 322 | Дом жилой, середина XX в.  | Первомайский проспект, 33   |
| 323 | Дом жилой, середина XX в.  | Первомайский проспект, 35   |
| 324 | Дом жилой, середина XX в.  | Первомайский проспект, 37   |
| 325 | Дом жилой, середина XX в.  | Первомайский проспект, 39/2 |
| 326 | Общественное здание, середина XX в.  | Первомайский проспект, 41   |
| 327 | Дом жилой, начало XX в.  | Первомайский проспект, 45 б |
| 328 | Гостиница Первомайская, 1950-е гг.   | Первомайский проспект, 56   |
| 329 | Жилое здание, середина XX в.   | Первомайский проспект, 57   |
| 330 | Жилое здание, середина XX в.   | Первомайский проспект, 59   |
| 331 | Школа, 1946 г.   | Первомайский проспект, 61   |
| 332 | Здание волостной школы, начало XX в.   | Первомайский проспект, 62   |
| 333 | Жилое здание, середина XX в.   | Первомайский проспект, 63   |
| 334 | Здание бывшего кинотеатра «Мир», 1950-е гг.  | ул. Петрова, 3              |
| 335 | Здание причта, XIX в.  | ул. Петрова, 12             |
| 336 | Дом жилой Т.С. Мореевой, С.М. Щеголева (приют «Работные ясли»), третья четверть XIX в. | ул. Пожалостина, 6          |
| 337 | Усадьба городская, главный дом, третья четверть XIX - начало XX вв.                    | ул. Пожалостина, 8          |
| 338 | Усадьба городская А. Рубцова, доходный дом, начало XX в.                               | ул. Пожалостина, 9          |
| 339 | Усадьба городская, жилой дом, третья четверть, конец XIX - начало XX вв.               | ул. Пожалостина, 10         |
| 340 | Усадьба городская А. Рубцова, жилой флигель, вторая половина XIX - начало XX вв.       | ул. Пожалостина, 11         |
| 341 | Дом жилой, начало XX в.  | ул. Пожалостина, 43         |
| 342 | Дом жилой, третья четверть XIX в.  | ул. Пожалостина, 50         |
| 343 | Дом жилой, конец XIX - начало XX вв.   | ул. Полонского, 12          |
| 344 | Дом жилой (А. Смирнова), последняя треть XIX в.  | ул. Почтовая, 40            |
| 345 | Дом жилой (П.П. Дрейлинга), последняя треть XIX в.                                     | ул. Почтовая, 42            |

| 1   | 2  | 3                   |
|-----|--|---------------------|
| 346 | Дом жилой, вторая половина XIX в.  | ул. Почтовая, 44    |
| 347 | Дом жилой, середина XX в.  | ул. Почтовая, 64    |
| 348 | Здание, середина XX в.   | ул. Почтовая 65/104 |
| 349 | Здание бывшей Губернской земской управы, 1913 г.   | ул. Радищева, 28    |
| 350 | Дом жилой, вторая половина XIX в.  | ул. Садовая, 4      |
| 351 | Дом жилой, первая четверть XX в.   | ул. Садовая, 8      |
| 352 | Дом жилой (И.И. Тверитинова), середина XIX в. - конец XIX в.   | ул. Садовая, 16     |
| 353 | Дом жилой, начало XX в.  | ул. Садовая, 18     |
| 354 | Бывшая усадьба Штейерта, главный дом, середина - третья четверть, конец XIX - начало XX вв.                  | ул. Садовая, 22     |
| 355 | Бывшая усадьба Штейерта, флигель, середина - третья четверть, конец XIX - начало XX вв.                      | ул. Садовая, 22а    |
| 356 | Усадьба городская Шульгиных, главный дом, середина - третья четверть, конец XIX - начало XX вв.              | ул. Садовая, 44     |
| 357 | Усадьба городская Шульгиных, служебная постройка, середина - третья четверть, конец XIX - начало XX вв.      | ул. Садовая, 44     |
| 358 | Усадьба городская Шульгиных, флигель, середина - третья четверть, конец XIX - начало XX вв.                  | ул. Садовая, 44     |
| 359 | Усадьба городская Шульгиных, конюшня и каретный сарай, середина - третья четверть, конец XIX - начало XX вв. | ул. Садовая, 44а    |
| 360 | Дом жилой с магазином, первая четверть XX в.   | ул. Свободы, 24а    |
| 361 | Дом жилой, конец XIX - начало XX вв.   | ул. Свободы, 45     |
| 362 | Дом жилой, конец XIX в.  | ул. Свободы, 50     |
| 363 | Дом жилой, 1952 г.   | ул. Свободы, 53а    |
| 364 | Общественное здание, первая половина XX в.   | ул. Свободы, 60     |
| 365 | Дом жилой (Тузликовых), третья четверть XIX в.   | ул. Семинарская, 7  |
| 366 | Здания Приказа общественного призрения, Новый больничный корпус, XIX - начало XX вв.                         | ул. Семинарская, 48 |
| 367 | Склады суконные, конец XIX - начало XX вв.   | ул. Семинарская, 53 |
| 368 | Дом жилой, конец XIX в.  | ул. Сенная, 22      |
| 369 | Дом жилой, конец XIX в.  | ул. Сенная, 24      |
| 370 | Здание «Детского мира», середина XX в.   | ул. Соборная, 38    |

| 1   | 2  | 3                                    |
|---|--|--------------------------------------|
| 371   | Колоннада, 1895 г.   | Соборная пл.                         |
| 372   | Дом жилой (Н. Акимова), конец XIX в.                               | Соборная пл., 6                      |
| 373   | Дом жилой, конец XIX в.  | Соборная пл., 18, корп. 1            |
| 374   | Памятник С. Есенину, 1975 г.                                       | Трубежная наб.                       |
| 375   | Усадьба городская (Л.П. Наумовой),<br>Главный дом, середина XIX в. | ул. Урицкого, д. 49                  |
| 376   | Дом жилой (П.Д. Горбовой), последняя<br>четверть XIX в.            | ул. Урицкого, 53                     |
| 377   | Дом жилой (Н.И. Пересыпкина), конец<br>XIX - начало XX вв.         | ул. Урицкого, 55                     |
| 378   | Здание бывшего реального училища<br>Малашкиных, начало XX в.       | ул. Урицкого, 69                     |
| 379   | Дом жилой, 1949 г.   | ул. Фурманова, 15                    |
| 380   | Общественное здание, 1939 г.                                       | ул. Циолковского, 5                  |
| 381   | Дом жилой, середина XX в.  | ул. Циолковского, 11                 |
| 382   | Дворец культуры строителей, середина<br>XX в.                      | ул. Циолковского, 12                 |
| 383   | Дом жилой (А. Антоновой), третья<br>четверть XIX в.                | ул. Щедрина, 18                      |
| 384   | Дом жилой (А. Антоновой), третья<br>четверть XIX в.                | ул. Щедрина, 20                      |
| 385   | Дом жилой (В. Шестакова), вторая<br>четверть XIX в.                | ул. Щедрина, 27                      |
| 386   | Дом жилой (Н.И. Стрекалова), конец XIX -<br>начало XX вв.          | ул. Щедрина, 32                      |
| 387   | Дом жилой, XIX в.  | ул. Щедрина, 52                      |
| 388   | Дом жилой (Н. Алабина), третья четверть<br>XIX в.                  | ул. Щедрина, 54/27                   |
| 389   | Жилой дом, середина XX в.  | ул. Юннатов, 7                       |
| 390   | Дом жилой, до 1917 г.  | ул. Яхонтова, 18                     |
| Объекты – элементы исторической градостроительной среды |  |                                      |
| 391   | Бывший дом умалишенных, начало XX в.                               | ул. 1-е Бутырки, 5                   |
| 392   | Здание, первая треть XX в.   | ул. Введенская, 99                   |
| 393   | Дом жилой (С. Черкасовой), конец XIX в.                            | ул. Введенская, 101                  |
| 394   | Дом жилой, третья четверть XIX в.                                  | ул. Введенская, 103                  |
| 395   | Дом жилой, конец XIX в.  | ул. Введенская, 105                  |
| 396   | Дом жилой, до 1917 г.  | ул. Вознесенская, 38                 |
| 397   | Бывшее училище городское приходское,<br>начало XX в.               | ул. Вознесенская, 44                 |
| 398   | Дом жилой, середина XX в.  | ул. Вознесенская, 63                 |
| 399   | Жилое здание, начало XX в.   | пл. 26 Бакинских<br>Комиссаров, 2/12 |
| 400   | Дом жилой (Н. Кипарисова), конец XIX в.                            | ул. Горького, 58                     |
| 401   | Дом жилой (Е.Е. Акимова), последняя<br>четверть XIX в.             | ул. Горького, 60                     |

| 1   | 2  | 3                           |
|-----|--|-----------------------------|
| 402 | Дом жилой, конец XIX в.  | ул. Грибоедова, 47          |
| 403 | Дом жилой, конец XIX в.  | ул. Грибоедова, 53          |
| 404 | Дом жилой (Н. Беляева), третья четверть XIX в.                     | ул. Грибоедова, 57          |
| 405 | Дом жилой (А. Гладковой), последняя четверть XIX в.                | ул. Грибоедова, 59          |
| 406 | Дом жилой, середина XX в.  | ул. Есенина, 37/2           |
| 407 | Общественное здание, первая половина XX в.                         | ул. Есенина, 39             |
| 408 | Дом жилой, конец XIX в.  | ул. Затинная, 84            |
| 409 | Комплекс арестантских рот, корпус 2, середина XIX в., начало XX в. | ул. Каширина, 6,<br>литер Б |
| 410 | Комплекс арестантских рот, корпус 3, середина XIX в., начало XX в. | ул. Каширина, 6,<br>лит. В  |
| 411 | Комплекс арестантских рот, флигель, середина XIX в., начало XX в.  | ул. Каширина, 6,<br>лит. Г  |
| 412 | Дом жилой, середина XX в.  | ул. Каширина, 4             |
| 413 | Дом жилой  | ул. Кремлевский Вал, 9      |
| 414 | Дом жилой, конец XIX в.  | ул. Кудрявцева, 11          |
| 415 | Дом жилой, конец XIX в.  | ул. Кудрявцева, 15          |
| 416 | Дом жилой  | ул. Кудрявцева, 29          |
| 417 | Дом жилой, третья четверть XIX в.                                  | ул. Кудрявцева, 34          |
| 418 | Дом жилой (А. Гаврилова), середина XIX в.                          | ул. Кудрявцева, 35/70       |
| 419 | Дом жилой  | ул. Кудрявцева, 46          |
| 420 | Дом жилой  | ул. Кудрявцева, 48          |
| 421 | Дом жилой  | ул. Лево-Лыбедская, 8       |
| 422 | Дом жилой  | ул. Лево-Лыбедская, 10      |
| 423 | Дом жилой  | ул. Лево-Лыбедская, 20      |
| 424 | Дом жилой  | ул. Лево-Лыбедская, 22      |
| 425 | Дом жилой, до 1917 г.  | ул. Лесопарковая, 37        |
| 426 | Дом жилой, до 1917 г.  | ул. Лесопарковая, 55        |
| 427 | Дом жилой, до 1917 г.  | ул. Маяковского, 80         |
| 428 | Дом жилой, до 1917 г.  | ул. Маяковского, 113        |
| 429 | Дом жилой с лавкой, до 1917 г.                                     | ул. Маяковского, 115        |
| 430 | Дом жилой (Ершова) и двое ворот, конец XIX в.                      | ул. Некрасова, 22           |
| 431 | Дом жилой (Правдолобовых), 1900-1910 гг.                           | ул. Николодворянская, 7     |
| 432 | Дом жилой, середина XX в.  | ул. Николодворянская, 9     |
| 433 | Дом жилой, середина XX в.  | ул. Новая, 108/13           |
| 434 | Дом жилой (деревянный), до 1917 г.                                 | ул. Новослободская, 3       |
| 435 | Дом жилой, до 1917 г.  | ул. Новослободская, 18      |
| 436 | Дом жилой, до 1917 г.  | ул. Новослободская, 20      |

| 1   | 2  | 3  |
|-----|--|--|
| 437 | Контора и мастерские казенного винного склада (бывший флигель усадьбы Афанасьева-Дунаева), конец XIX - начало XX вв. | ул. Павлова, 1, корп. 1                    |
| 438 | Дом жилой, последняя четверть XIX в.   | ул. Павлова, 11, корп. 1                   |
| 439 | Дом жилой, последняя четверть XIX в.   | ул. Павлова, 11                            |
| 440 | Дом жилой, последняя четверть XIX в.   | ул. Павлова, 15, корп. 1                   |
| 441 | Дом жилой (В. Белкина), третья четверть XIX в.   | ул. Павлова, 17                            |
| 442 | Дом жилой  | ул. Павлова, 22 (северная 3-этажная часть) |
| 443 | Дом жилой, середина XX в.  | Первомайский проспект, 23/7                |
| 444 | Дом жилой, середина XX в.  | Первомайский проспект, 29/2                |
| 445 | Комплекс зданий коммуны Ухтомского, 1930-е гг.   | Первомайский проспект, 32, 34              |
| 446 | Комплекс зданий коммуны Ухтомского, 1930-е гг.   | Первомайский проспект, 40                  |
| 447 | Дом художников, середина XX в.   | Первомайский проспект, 42/2                |
| 448 | Дом жилой, середина XX в.  | Первомайский проспект, 45                  |
| 449 | Дом жилой, середина XX в.  | Первомайский проспект, 47/1                |
| 450 | Дом жилой, середина XX в.  | Первомайский проспект, 53/2                |
| 451 | Дом жилой, середина XX в.  | Первомайский проспект, 66                  |
| 452 | Дом жилой, середина XX в.  | Первомайский проспект, 70/1                |
| 453 | Дом жилой, середина XX в.  | Первомайский проспект, 72                  |
| 454 | Дом жилой, середина XX в.  | Первомайский проспект, 76                  |
| 455 | Дом жилой, середина XX в.  | Первомайский проспект, 78/93               |
| 456 | Жилой дом, середина первой половины XX в.  | ул. Петрова, 4                             |
| 457 | Дом жилой, конец XIX в.  | ул. Пожалостина, 35                        |
| 458 | Дом жилой  | ул. Право-Лыбедская, 47                    |
| 459 | Дом жилой  | ул. Право-Лыбедская, 53                    |
| 460 | Дом жилой  | ул. Право-Лыбедская, 55                    |
| 461 | Детский сад, середина XX в.  | ул. Радищева, 39                           |
| 462 | Дом жилой, до 1917 г.  | ул. Рыбацкая, 1                            |
| 463 | Дом жилой, до 1917 г.  | ул. Рыбацкая, 5                            |
| 464 | Дом жилой, до 1917 г.  | ул. Рыбацкая, 11                           |
| 465 | Здание клуба земледельческой артели рыбацкой коммуны, 1900 г.  | ул. Рыбацкая, 15                           |
| 466 | Дом жилой, до 1917 г.  | ул. Рыбацкая, 20                           |
| 467 | Дом жилой, до 1917 г.  | ул. Рыбацкая, 22                           |
| 468 | Дом жилой, вторая половина XIX в.  | ул. Садовая, 3                             |
| 469 | Дом жилой, вторая половина XIX в.  | ул. Садовая, 5                             |

| 1   | 2   | 3                      |
|-----|---|------------------------|
| 470 | Дом жилой, конец XIX - начало XX вв.                              | ул. Садовая, 6, 6а, 6б |
| 471 | Дом жилой, вторая половина XIX в.                                 | ул. Садовая, 11        |
| 472 | Дом жилой (С.Е. Казанского), вторая половина XIX в.               | ул. Садовая, 19        |
| 473 | Дом жилой, начало XX в.   | ул. Садовая, 29        |
| 474 | Дом жилой, конец XIX в.   | ул. Садовая, 35        |
| 475 | Дом жилой, конец XIX - начало XX вв.                              | ул. Садовая, 39        |
| 476 | Дом жилой, конец XIX в.   | ул. Свободы, 6         |
| 477 | Дом жилой, конец XIX в.   | ул. Свободы, 8         |
| 478 | Дом жилой, конец XIX в.   | ул. Свободы, 10-12-12а |
| 479 | Дом жилой, конец XIX в.   | ул. Свободы, 28        |
| 480 | Дом жилой, 1930-е гг.   | ул. Свободы, 29        |
| 481 | Богадельня Титовых, флигель, конец XIX - начало XX вв.            | ул. Свободы, 30        |
| 482 | Дом жилой, конец XIX в.   | ул. Свободы, 34        |
| 483 | Дом жилой, 1948 г.  | ул. Свободы, 65а       |
| 484 | Общественное здание, середина XX в.                               | ул. Свободы, 80а/43    |
| 485 | Дом жилой, конец XIX в.   | ул. Свободы, 90        |
| 486 | Общественное здание, середина XX в.                               | ул. Семинарская, 3     |
| 487 | Дом жилой, середина XX в.   | ул. Семинарская, 17    |
| 488 | Общественное здание, середина XX в.                               | ул. Семинарская, 32    |
| 489 | Дом жилой, середина XX в.   | ул. Семинарская, 41    |
| 490 | Дом жилой (И. Иванова), конец XIX в.                              | ул. Сенная, 5          |
| 491 | Дом жилой, конец XIX в.   | ул. Сенная, 7          |
| 492 | Общественное здание (северное крыло), начало XX в.                | пл. Соборная, 14       |
| 493 | Общественное здание (южное крыло), начало XX в.                   | пл. Соборная, 14       |
| 494 | Дом жилой, середина XX в.   | ул. Соборная, 3        |
| 495 | Общественное здание, середина XX в.                               | ул. Соборная, 23       |
| 496 | Дом жилой, середина XX в.   | пл. Театральная, 4     |
| 497 | Жилое здание, середина XX в.                                      | пл. Театральная, 5     |
| 498 | Усадьба городская (В. Гаврилова), флигель, третья четверть XIX в. | ул. Трубежная, 1       |
| 499 | Дом жилой (Н. Побединской), третья четверть XIX в.                | ул. Трубежная, 3       |
| 500 | Дом жилой (А. Рыжковой), середина XIX в.                          | ул. Трубежная, 6       |
| 501 | Дом жилой (К. Невзоровой), третья четверть XIX в.                 | ул. Трубежная, 10      |
| 502 | Дом жилой Косонырикова, конец XIX в.                              | ул. Трубежная, 14      |
| 503 | Дом жилой, середина XX в.   | ул. Урицкого, 1/9      |
| 504 | Дом жилой, середина XX в.   | ул. Урицкого, 3        |
| 505 | Дом жилой, середина XX в.   | ул. Урицкого, 5        |
| 506 | Дом жилой, середина XX в.   | ул. Урицкого, 7        |





| 1   | 2   | 3                         |
|-----|---|---------------------------|
| 507 | Дом жилой, середина XX в.   | ул. Урицкого, 9           |
| 508 | Дом жилой, середина XX в.   | ул. Урицкого, 10/70       |
| 509 | Дом жилой, середина XX в.   | ул. Урицкого, 11/61       |
| 510 | Дом жилой, середина XX в.   | ул. Урицкого, 12          |
| 511 | Дом жилой, середина XX в.   | ул. Урицкого, 14          |
| 512 | Дом жилой, середина XX в.   | ул. Урицкого, 19          |
| 513 | Дом жилой, середина XX в.   | ул. Урицкого, 23          |
| 514 | Дом жилой, середина XX в.   | ул. Урицкого, 25          |
| 515 | Усадьба городская (А.М. Соколова),<br>жилой дом, конец XIX - начало XX вв.          | ул. Урицкого, 34          |
| 516 | Усадьба городская (А.М. Соколова),<br>доходный дом, конец XIX - начало XX вв.       | ул. Урицкого, 36          |
| 517 | Школа начальная, начало XX в.   | ул. Урицкого, 40          |
| 518 | Усадьба городская (Н.А. Новосельской):<br>главный дом, флигель, середина XIX в.     | ул. Урицкого, 50          |
| 519 | Дом жилой, до 1917 г.   | ул. Урицкого, 64          |
| 520 | Дом жилой, до 1917 г.   | ул. Фрунзе, 13            |
| 521 | Дом жилой, до 1917 г.   | ул. Фрунзе, 22            |
| 522 | Дом жилой, третья четверть XIX в.   | ул. Фрунзе, 24            |
| 523 | Дом жилой, третья четверть XIX в.   | ул. Фрунзе, 26            |
| 524 | Дом жилой, третья четверть XIX в.   | ул. Фрунзе, 28            |
| 525 | Здание швейной фабрики, середина XX в.  | ул. Фурманова, 60, лит. А |
| 526 | Дом жилой, середина XX в.   | ул. Циолковского, 1/7     |
| 527 | Дом жилой, середина XX в.   | ул. Циолковского, 3       |
| 528 | Дом жилой, середина XX в.   | ул. Циолковского, 6       |
| 529 | Здание НИИ ГРП «Плазма», середина<br>XX в.  | ул. Циолковского, 17      |
| 530 | Дом жилой, середина XX в.   | ул. Циолковского, 18/6    |
| 531 | Дом жилой, середина XX в.   | ул. Юннатов, 8/1          |
| 532 | Общественное здание, середина XX в.   | пр. Яблочкова, 5          |
| 533 | Дом жилой, до 1917 г.   | ул. Яхонтова, 34          |
| 534 | Комплекс казенного винного склада.<br>Спиртохранилище, кон. XIX – нач. XX вв.       | ул. Павлова, 5, стр. 2    |
| 535 | Комплекс казенного винного склада.<br>Материальный склад, кон. XIX –<br>нач. XX вв. | ул. Павлова, 5, стр. 2    |
| 536 | Комплекс казенного винного склада.<br>Сторожка, кон. XIX – нач. XX вв.              | ул. Павлова, 5, стр. 2    |
| 537 | Павильон центрального входа в нижний<br>городской сад, сер. XX в.                   | ул. Ленина                |
| 538 | Входные павильоны стадиона «Спартак»,<br>сер. XX в.                                 | ул. Право-Лыбедская       |
| 539 | Фонтан у Дворца пионеров, 1957 г.   | ул. Есенина, 46»          |

- подпункт 1.4 изложить в следующей редакции:

«1.4. Учетные карты объектов, представляющих историко-культурную ценность, и объектов – элементов исторической градостроительной среды даны в приложении № 1 к настоящему предмету охраны.»;

- в подпункте 1.8:

в абзаце четырнадцатом слова «традиционная каменная 2-4-этажная застройка с небольшим включением деревянной» заменить словами «традиционная каменная 2-, 4-этажная застройка в стиле: классицизм, эклектика, модерн, неоклассицизм, советский неоклассицизм с небольшим включением деревянной»;

в абзаце пятнадцатом слова «традиционная усадебная 1-2-этажная застройка с небольшим включением каменной» заменить словами «традиционная усадебная 1-, 2-этажная застройка в стиле: народное деревянное зодчество, неорусский стиль, эклектика, деревянный модерн, русский стиль, деревянное узорочье с небольшим включением каменной»;

в абзаце шестнадцатом слова «застройка градостроительных ансамблей 1930-1950-х гг.» заменить словами «застройка градостроительных ансамблей 1930-1950-х гг. в стиле: сталинский (советский) неоклассицизм»;

абзац двадцатый изложить в следующей редакции:

«при сомкнутом уличном фронте фасады прорезаются арками проходов в квартал.»;

- абзацы девятый, одиннадцатый подпункта 1.10 изложить в следующей редакции:

«застроенные территории – 373,8 га (70,2%);»;

«долина р. Лыбедь – 19,2 га (3,8%);»;

- в приложении № 1 к предмету охраны исторического поселения регионального значения город Рязань:

наименование изложить в следующей редакции:

«Учетные карты объектов, представляющих историко-культурную ценность, и объектов – элементов исторической градостроительной среды (далее – исторически ценные градоформирующие объекты)»;

учетные карты исторически ценных градоформирующих объектов: «Здание ресторана, 1950-е гг., ул. Новослободская, 17», «Усадьба городская (Л.П. Наумовой), Главный дом, середина XIX в., ул. Урицкого, д. 49» изложить в новой редакции согласно приложению № 2 к настоящему постановлению;

дополнить учетными картами исторически ценных градоформирующих объектов согласно приложению № 3 к настоящему постановлению;

б) дополнить приложением № 3 согласно приложению № 4 к настоящему постановлению.

2. Настоящее постановление вступает в силу с 1 сентября 2021 года, но не ранее, чем по истечении девяноста дней после дня его официального опубликования.

Губернатор Рязанской области



Н.В. Любимов



«УЧЕТНАЯ КАРТА  
исторически ценного градоформирующего объекта

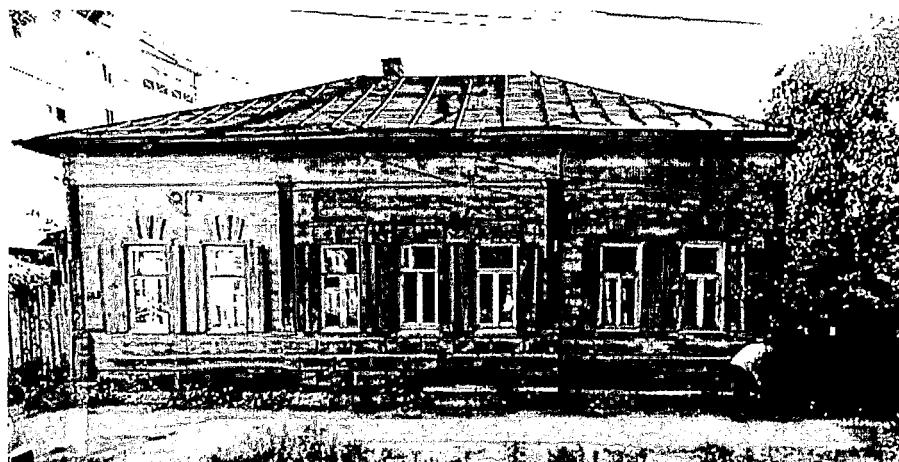
Здание ресторана, 1950-е гг., ул. Новослободская, 17



|  |  |
|--|--|
| Функциональное использование                           | – общественное здание  |
| Структура, параметры объекта, конструктивные материалы | – двухэтажное каменное здание с полуподвалом в восемь осей проемов с эркером на главном фасаде в пять оконных осей и двумя эркерами на торцевых фасадах, входы в здание расположены с трех сторон на центральных осях<br>– стены оштукатурены и покрашены с выделением белокаменных деталей<br>– прямоугольный в плане объем<br>– основной объем и эркеры завершены вальмовыми кровлями, крыша основного объема по углам акцентирована угловыми аттиками и тумбами |
| Декоративные элементы                                  | – венчающий карниз на главном фасаде оформлен сухариками<br>– сверху проходит профилированный пояс<br>– окна главного фасада расположены в нишах<br>– эркер оформлен межоконными пилястрами с капителями в первом этаже и лопатками – во втором, завершенными на крыше тумбами с ограждениями<br>– навес над входом на металлических стойках<br>– второй этаж эркеров украшен балюстрадами   |

**УЧЕТНАЯ КАРТА**  
исторически ценного градоформирующего объекта

Усадьба городская (Л.П. Наумовой), Главный дом, середина XIX в.,  
ул. Урицкого, д. 49



|  |   |
|--|---|
| Функциональное использование                           | – жилое   |
| Структура, параметры объекта, конструктивные материалы | <ul style="list-style-type: none"> <li>– одноэтажный с антресолями деревянный в 7 оконных осей дом, с небольшим выступом сеней на южном торце</li> <li>– стены обшиты тесом</li> <li>– прямоугольный в плане объем, вытянутый вдоль красной линии застройки улицы</li> <li>– завершен вальмовой кровлей</li> </ul>  |
| Декоративные элементы                                  | <ul style="list-style-type: none"> <li>– сильно нависающий профилированный карниз опирается на широкий гладкий фриз с верхним профилированным поясом</li> <li>– лаконичный геометрический декор наряду со стройными пропорциями членений сообщает зданию монументальность, присущую ампирным постройкам</li> <li>– уличный фасад в средней части имеет трехконный ризалит</li> <li>– нижняя часть фасада обработана рустом: в ризалите – квадратным, флангах – ленточным</li> <li>– края фасада и ризалита отмечены тосканскими филеичатыми пилястрами</li> <li>– прямоугольные окна со ставнями украшены на флангах трехчастными клинчатыми замками, а в ризалите – плоскими сандриками с накладными замковыми камнями»</li> </ul> |



«УЧЕТНАЯ КАРТА  
исторически ценного градоформирующего объекта

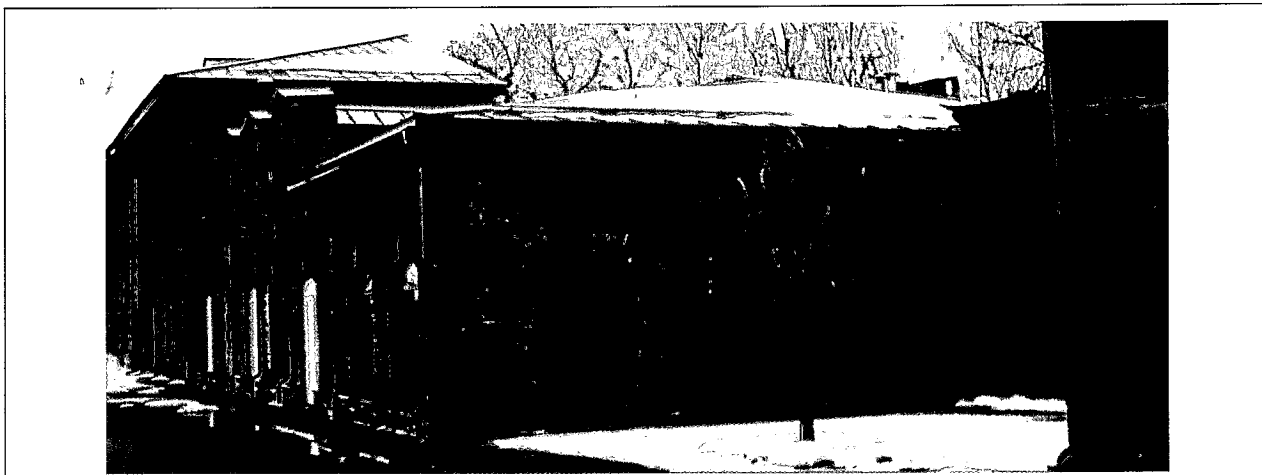
Комплекс казенного винного склада. Спиртохранилище, кон. XIX –  
нач. XX вв., ул. Павлова, 5, стр. 2



|  |  |
|--|--|
| Функциональное использование                           | – производственное здание  |
| Структура, параметры объекта, конструктивные материалы | <ul style="list-style-type: none"> <li>– двухэтажное кирпичное здание</li> <li>– стены кирпичные</li> <li>– прямоугольный в плане протяженный объем</li> <li>– завершен вальмовой кровлей</li> </ul>   |
| Декоративные элементы                                  | <ul style="list-style-type: none"> <li>– протяженный главный (южный) фасад разделен лопатками на 12 прясел и завершен фризом со ступенчатыми зубцами и карнизом большого выноса, опирающимся на фигурные кронштейны</li> <li>– средняя часть имеет четыре оконных проема, по бокам которых по два прясла с воротами, два крайних прясла имеют по два оконных проема</li> <li>– окна и ворота с лучковыми перемычками и замковыми камнями</li> <li>– во втором этаже сверху в каждом прясле по два узких окна, снизу каждой пары – филенка, оформленная сверху зубцами</li> <li>– на крыше 6 выдвигаемых слуховых окон</li> </ul> |

**УЧЕТНАЯ КАРТА**  
исторически ценного градоформирующего объекта

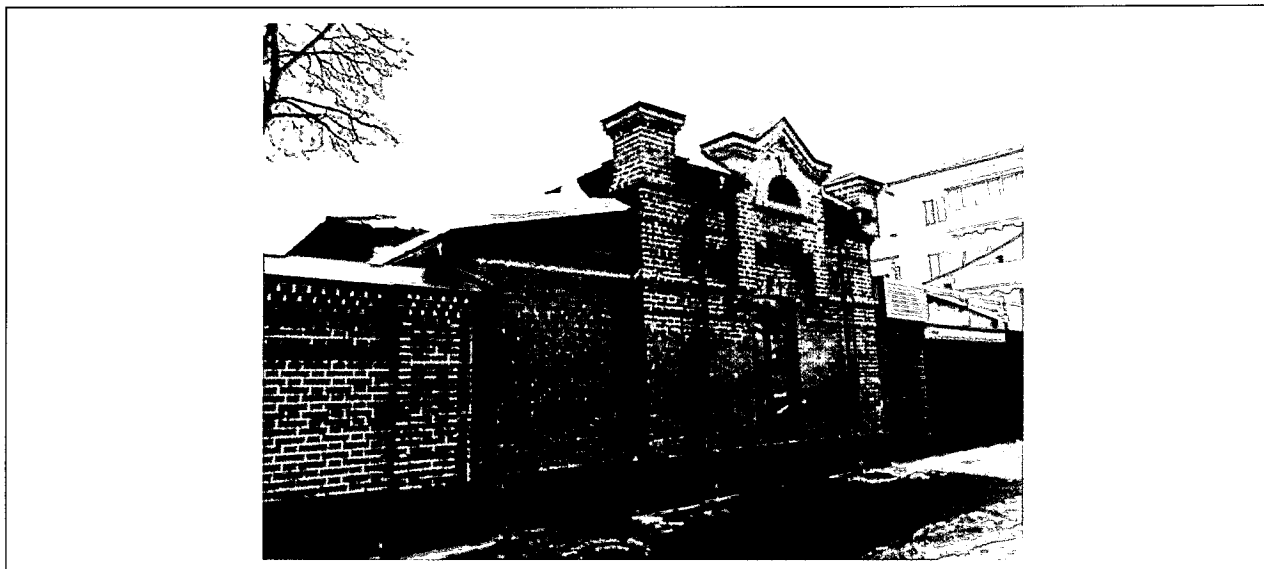
Комплекс казенного винного склада. Материальный склад, кон. XIX – нач. XX вв., ул. Павлова, 5, стр. 2



|  |  |
|--|--|
| Функциональное использование                           | – производственное здание  |
| Структура, параметры объекта, конструктивные материалы | – одноэтажное кирпичное здание<br>– прямоугольный в плане объем<br>– завершен вальмовой кровлей  |
| Декоративные элементы                                  | – симметричный главный (южный) фасад с семью проемами разделен рустованными лопатками на три части, средняя с тремя проемами (два входа и окно между ними)<br>– над средней частью фасада возвышаются три аттика, прорезанные чердачными окнами и завершенные двускатными карнизами<br>– крупные проемы с лучковыми перемычками отмечены трехчастными замками<br>– поверху стены проходит профилированный карниз со ступенчатыми зубцами |

**УЧЕТНАЯ КАРТА**  
исторически ценного градоформирующего объекта

Комплекс казенного винного склада. Сторожка, кон. XIX – нач. XX вв.,  
ул. Павлова, 5, стр. 2



|  |  |
|--|--|
| Функциональное использование                           | – производственное   |
| Структура, параметры объекта, конструктивные материалы | – одноэтажная кирпичная сторожка обращена к улице восточным торцом<br>– прямоугольный в плане объем, вытянут вглубь участка<br>– завершен вальмовой кровлей  |
| Декоративные элементы                                  | – симметричный уличный фасад с пристройкой отмечен широкими боковыми лопатками и завершен поясом зубцов, гладким фризом и профилированным карнизом<br>– в средней части фасада их прерывает нависающий массивный ризалит на кронштейнах, завершенный щипцом с плечиками, под щипцом – крупное полукруглое окно с широким гладким архивольтом<br>– в нижней части фасада расположен оконный проем |



**УЧЕТНАЯ КАРТА**  
исторически ценного градоформирующего объекта

Павильон центрального входа в нижний городской сад, сер. XX в., ул. Ленина



|  |   |
|--|---|
| Функциональное использование                           | – общественное здание   |
| Структура, параметры объекта, конструктивные материалы | <ul style="list-style-type: none"> <li>– каменное сооружение с двумя боковыми широкими пилонами и тремя проходными высокими арками между ними, на невысоком цоколе</li> <li>– прямоугольный в плане объем</li> <li>– стены оштукатурены и окрашены с выделением белых деталей</li> <li>– кровля двускатная, над арками – треугольный фронтон</li> </ul>   |
| Декоративные элементы                                  | <ul style="list-style-type: none"> <li>– сооружение венчает широкий карниз на широком гладком фризе</li> <li>– пилоны, оформленные плоскими пилястрами по углам, выступают небольшими ризолитами; пилоны поставлены на базы и завершены простыми капителями на уровне арок, на крыше пилястры акцентированы квадратными тумбами</li> <li>– центральная арка фланкируется полукруглыми пилястрами на базах, которые также завершены капителями</li> <li>– профилированные архивольты арок с замковыми камнями опираются на профилированные импосты, тянущиеся на всю ширину трех проходов</li> <li>– арки поверху объединены полкой</li> <li>– стены пилонов декорированы филенками</li> <li>– в арках решетчатые ворота с полуциркульным завершением</li> </ul> |

**УЧЕТНАЯ КАРТА**  
исторически ценного градоформирующего объекта

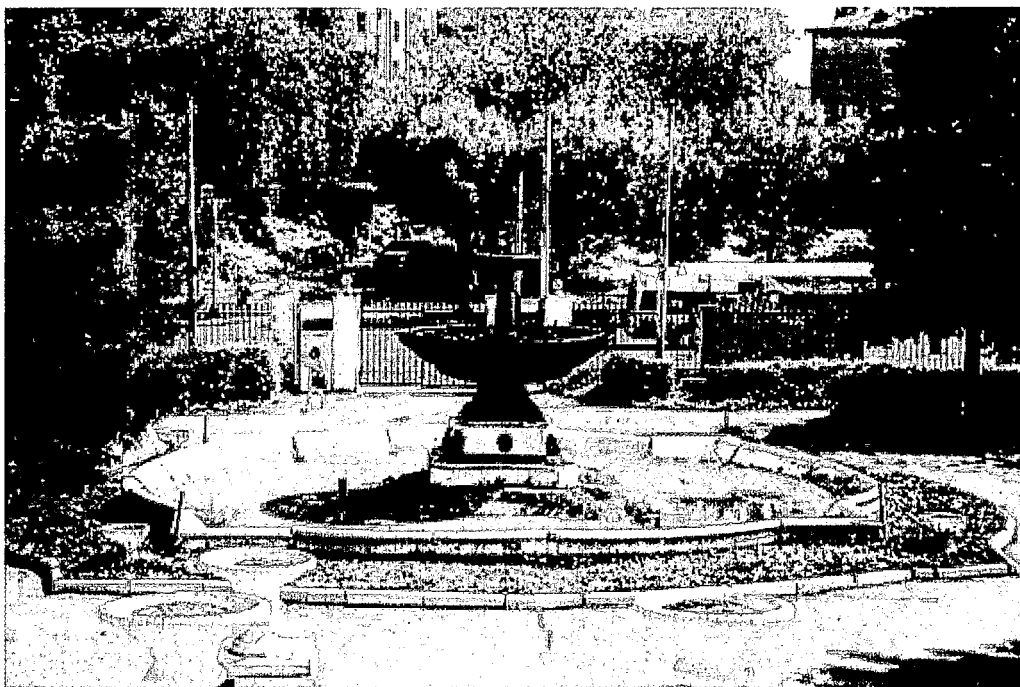
Входные павильоны стадиона «Спартак», сер. XX в., ул. Право-Лыбедская



|  |  |
|--|--|
| Функциональное использование                           | – общественное здание  |
| Структура, параметры объекта, конструктивные материалы | <ul style="list-style-type: none"> <li>– пилоны, соединены общей кровлей с прямоугольными помещениями и фланкируют проход к стадиону «Спартак» со стороны ул. Право-Лыбедская</li> <li>– два прямоугольных в плане объема вытянуты горизонтально по сторонам прохода</li> <li>– объемы завершены плоской кровлей</li> <li>– сооружение оштукатурено и окрашено</li> </ul>  |
| Декоративные элементы                                  | <ul style="list-style-type: none"> <li>– венчающий высокий антаблемент завершен профилированным карнизом</li> <li>– плоский фриз с карнизом, опираются на стены и две пары выступающих квадратных колонн</li> <li>– фланги зданий отмечены лопатками, которые аналогичны колоннам</li> <li>– колонны и лопатки завершены простыми капителями, продолжены раскреповками по антаблементу, акцентированы наверху вазонами с каждой стороны прохода и двумя – по краям зданий</li> <li>– в стенах помещений в прямоугольных филенках расположены прямоугольные окна</li> </ul> |

**УЧЕТНАЯ КАРТА**  
исторически ценного градоформирующего объекта

Фонтан у Дворца пионеров, 1957 г., ул. Есенина, 46



|  |   |
|--|---|
| Функциональное использование                           | – элемент благоустройства   |
| Структура, параметры объекта, конструктивные материалы | <ul style="list-style-type: none"> <li>– сооружение большого каскадного фонтана установлено в фигурном бассейне</li> <li>– большая чугунная чаша – нижняя часть каскада, установлена на пирамидальное фигурное основание, состоящее из чередующихся белого камня и чугуна, в центре чаши вертикальная стойка завершена небольшой чашей верхней части каскада</li> <li>– белый камень, литой черный чугун</li> </ul> |
| Декоративные элементы                                  | <p>большая чаша фонтана имеет сплошную рельефную нижнюю часть и «кружевную» – боковую, стойка украшена каннелюрами»</p>   |



Приложение № 4  
к постановлению Правительства  
Рязанской области  
от 31.05.2021 № 138

«Приложение № 3  
к постановлению Правительства  
Рязанской области  
от 28.07.2020 № 190

Требования  
к градостроительным регламентам в границе  
территории исторического поселения регионального  
значения город Рязань

1. Общие положения

1.1. Физические и юридические лица, осуществляющие градостроительную, хозяйственную и иную деятельность на территории исторического поселения, обязаны соблюдать настоящие требования к градостроительным регламентам в границе территории исторического поселения регионального значения город Рязань (далее соответственно – градостроительные регламенты, историческое поселение).

1.2. Действие настоящих требований к градостроительным регламентам не распространяется на земельные участки и расположенные на них объекты капитального строительства:

- в границах территорий памятников и ансамблей, включенных в Единый государственный реестр объектов культурного наследия (памятников истории и культуры) народов Российской Федерации (далее – Реестр), а также территорий памятников и ансамблей, которые являются выявленными объектами культурного наследия, решения о режиме использования, параметрах и характеристиках реставрации, консервации, воссоздания, ремонта и приспособления которых принимаются уполномоченными органами вне системы градостроительного зонирования в соответствии с законодательством об охране объектов культурного наследия;
- в границах территорий общего пользования;
- предназначенные для размещения линейных объектов и (или) занятые линейными объектами.

Требования к осуществлению деятельности и градостроительным регламентам в границах территории объекта культурного наследия федерального значения достопримечательное место «Древний город Переяславль-Рязанский и его оборонительные и архитектурные сооружения XII-XIX вв.» утверждены приказом Министерства культуры Российской Федерации от 4 июля 2016 г. № 1504 «Об утверждении требований в границах территории объекта культурного наследия федерального значения –



достопримечательное место «Древний город Переяславль-Рязанский и его оборонительные и архитектурные сооружения XII-XIX вв.».

Требования к осуществлению деятельности, режимам использования земель и градостроительным регламентам в границе территории объекта культурного наследия регионального значения «Достопримечательное место «Рязанская областная сельскохозяйственная, промышленная, строительная выставка и Дом юннатов с садом» утверждены постановлением государственной инспекции по охране объектов культурного наследия Рязанской области от 20 ноября 2019 г. № 7-п «Об утверждении требований к осуществлению деятельности, режимам использования земель и градостроительным регламентам в границах территории объекта культурного наследия регионального значения «Достопримечательное место «Рязанская областная сельскохозяйственная, промышленная, строительная выставка и Дом юннатов с садом», Рязанская область, г. Рязань».

При исключении из Реестра объекта культурного наследия, расположенного в границах зоны исторического поселения, или его перемещении либо изменении границы его территории, требования к градостроительным регламентам, утвержденные в границах соответствующей зоны, устанавливаются в пределах территории исключенного или перемещенного объекта культурного наследия, территории, исключенной из границ части территории объекта культурного наследия. В случае, если территория объекта культурного наследия имеет общую границу с несколькими зонами исторического поселения, устанавливаются более строгие требования к градостроительным регламентам соответствующей зоны.

1.3. Градостроительная, хозяйственная и иная деятельность на территории исторического поселения осуществляется при условии обеспечения сохранности объектов культурного наследия, включенных в Реестр, выявленных объектов культурного наследия, предмета охраны исторического поселения.

В границах территории исторического поселения устанавливается правовой режим использования земель, предусматривающий с учетом следующих общих требований:

- сохранение объектов культурного наследия, включенных в Реестр, выявленных объектов культурного наследия и предмета охраны исторического поселения;

- обеспечение объектам культурного наследия, включенным в Реестр, выявленным объектам культурного наследия, а также объектам, представляющим историко-культурную ценность, и объектам – элементам исторической градостроительной среды (далее – исторически ценные градоформирующие объекты) противопожарной защиты, защиты от динамических воздействий, от негативного воздействия на экологию, гидрогеологию;

- сохранение территорий общего пользования – элементов планировочной структуры, отнесенных к предмету охраны исторического поселения;



- сохранение принципа деления территории на кварталы, периметральной застройки с закреплением углов кварталов зданиями;

- сохранение и восстановление застройки по историческим (красным) линиям, сформированным на период – конец XVIII -XIX вв.;

- сохранение и восстановление условий восприятия объектов культурного наследия, включенных в Реестр, выявленных объектов культурного наследия, исторически ценных градоформирующих объектов путем расчистки и обрезки насаждений, изменения или устранения объектов, диссонирующих с исторической средой, в соответствии с настоящими требованиями к градостроительным регламентам;

- снижение негативного влияния зданий современной застройки, диссонирующих с характером исторической градостроительной среды, путем применения в отделке фасадов традиционных материалов (красный кирпич, дерево, белый камень, штукатурка) или отделочных строительных материалов, имитирующих традиционные, изменение цветового решения в соответствии с настоящими требованиями к градостроительным регламентам или понижение этажности при реконструкции указанных зданий;

- соответствие вновь возводимых в границах исторического поселения объектов капитального строительства предмету охраны исторического поселения и настоящим требованиям к градостроительным регламентам, а также применение в качестве образца стилистики, пропорций, отделочных материалов объектов культурного наследия, исторически ценных градоформирующих объектов;

- в части выбора отделочных материалов, оконных и дверных заполнений, композиционных принципов формирования фасадов, архитектурной стилистики, декоративных деталей требование устанавливается только для главных (уличных) и боковых фасадов зданий (за исключением зданий, расположенных на перекрестке улиц);

- воссоздание утраченных ценных элементов исторического поселения, указанных в предмете охраны исторического поселения, доминант, позволяющих улучшить панорамы и силуэт города;

- ремонт и реконструкция исторически ценных градоформирующих объектов при условии сохранения их исторического облика, в том числе декоративных элементов;

- в случае признания исторически ценного градоформирующего объекта аварийным (частично аварийным) разборка или демонтаж здания или его частей допускается при условии его последующего восстановления в первоначальном историческом облике в материалах, аналогичных подлинным, и сохранения его местоположения, воспроизведения архитектурно-стилистических решений, материалов отделки фасадов, крыши, цоколя, декоративных элементов, пропорций оконных и дверных проемов, отметок и расположения карнизов, оконных проемов, декоративных элементов, конька кровли и иных параметров;

- увеличение общей площади здания – исторически ценного градоформирующего объекта в сторону дворового пространства (вглубь



участка или квартала) с учетом предмета охраны исторического поселения при условии воспроизведения стилистических решений, декоративных элементов и не более 30% от площади застройки основного объема (за исключением зоны зеленых насаждений);

- для исторически ценных градоформирующих объектов, являющихся социально значимыми объектами, в целях обеспечения функционирования объектов в современных условиях, с учетом предмета охраны исторического поселения допускаются одноэтажные пристройки к боковым фасадам с воспроизведением стилистических решений, декоративных элементов и не более 20% от площади застройки основного объема здания (за исключением зоны зеленых насаждений);

- устройство дополнительных входов в зданиях – исторически ценных градоформирующих объектов только на боковых и дворовых фасадах объектов;

- сохранение и реконструкция поздних пристроек к исторически ценным градоформирующим объектам с соблюдением принципа преемственности архитектурно-стилистических решений;

- материал, форма и цветовое решение конструкций входных групп, козырьков, навесов в зданиях – исторически ценных градоформирующих объектах должны соответствовать периоду создания и (или) архитектурно-стилевому решению объекта;

- при наличии на фасаде здания нескольких входов в непосредственной близости друг от друга возможно объединение в одну входную группу;

- входные группы, козырьки, навесы не должны закрывать декоративные архитектурные элементы здания, нарушать композицию фасада здания;

- прокладка инженерных коммуникаций подземным способом;

- размещение инженерно-технических объектов с учетом предмета охраны.

1.4. В границах территории исторического поселения запрещается ведение градостроительной, хозяйственной и иной деятельности, наносящей вред объектам культурного наследия, включенным в Реестр, выявленным объектам культурного наследия, предмету охраны исторического поселения, в том числе:

- уничтожение или повреждение объектов, составляющих предмет охраны исторического поселения, в том числе демонтаж декоративных элементов;

- устройство на уличных фасадах объектов, составляющих предмет охраны исторического поселения, новых входов, крылец, террас, если их наличие не доказано историко-архивными исследованиями;

- использование при строительстве, реконструкции и ремонте зданий, и благоустройстве территорий строительных и отделочных материалов, стилистических и цветовых решений, не предусмотренных настоящими требованиями к градостроительным регламентам;



- размещение промышленных и складских предприятий, производственных баз, объектов транспортной инфраструктуры грузового назначения, объектов обслуживания транспорта (кроме существующих, исторически сложившихся);

- размещение взрывоопасных объектов, в том числе складов горюче-смазочных материалов, автозаправочных станций, топливных складов и резервуаров;

- строительство торговых центров;

- организация новых площадей, улиц, проездов;

- искажение и изменение исторического ландшафта, рельефа местности, кроме изменений, связанных с благоустройством территории;

- изменение уровня грунтовых вод, нарушение естественного гидрологического режима – при прокладке коммуникаций, при благоустройстве территории, другой хозяйственной деятельности;

- любая хозяйственная деятельность, связанная с загрязнением почв, грунтовых и подземных вод, поверхностных стоков, нарушением почвенного покрова, без его последующей рекультивации;

- прокладка наземных, надземных и воздушных инженерных коммуникаций, установка высоковольтных линий электропередачи, вышек мобильной связи;

- увеличение габаритов зданий, отнесенных к диссонирующей застройке, применение сплошного или увеличение остекления фасадов указанных зданий;

- размещение опор двойного назначения в границах композиционно-видовых связей (панорам), отнесенных к предмету охраны исторического поселения, в границах улиц и площадей, примыкающих к территориям объектов культурного наследия, к зонам ансамблей улиц и площадей, фрагментов исторической каменной застройки главных городских улиц и площадей (А1), градостроительных ансамблей 1930-1950-х гг. (А2), ансамблей, фрагментов традиционной 1-, 2-этажной усадебной застройки «Деревянная Рязань» (ДР);

- размещение инженерного оборудования (кондиционеры, антенны) на уличных фасадах исторически ценных градоформирующих объектов, на архитектурных элементах и декоративных деталях данных объектов;

- размещение рекламных конструкций и вывесок на карнизах и кровлях зданий, архитектурных элементах и декоративных деталях фасадов зданий;

- размещение рекламных растяжек над улицами за исключением периода проведения общественно значимых мероприятий.

## 2. Зоны исторического поселения

2.1. В целях обеспечения сохранения предмета охраны исторического поселения в границах территории исторического поселения устанавливаются следующие зоны:

- зона зеленых насаждений;





- зона ансамблей, фрагментов исторической каменной застройки главных городских улиц и площадей (А1);
  - зона градостроительных ансамблей 1930-1950-х гг. (А2);
  - зона ансамблей, фрагментов традиционной 1-, 2-этажной усадебной застройки «Деревянная Рязань» (ДР);
  - зона застройки бывших исторических слобод, сохранивших усадебную застройку (ИС);
  - зона застройки кварталов исторического центра (ИЦ);
  - зона преобразования жилой и общественной застройки второй половины XX - начала XXI вв. (ПЗ 1);
  - зона преобразования жилой и общественной застройки второй половины XX - начала XXI вв. (ПЗ 2);
  - зона преобразования общественной застройки второй половины XX в. (ПЗ 3);
  - зона преобразования производственных и коммунально-складских территорий (ПП 1);
  - зона преобразования территории Приборного завода (ПП 2).
- 2.2. Карта зон исторического поселения дана в приложении к настоящим требованиям.

### 3. Требования к градостроительным регламентам в границах зон исторического поселения

3.1. Требования к градостроительным регламентам предъявляются к видам разрешенного использования земельных участков, предельным параметрам земельных участков, строительства и реконструкции объектов капитального строительства.

Коды и классификация видов использования земельных участков установлены в соответствии с приказом Федеральной службы государственной регистрации, кадастра и картографии от 10 ноября 2020 г. № П/0412 «Об утверждении классификатора видов разрешенного использования земельных участков».

3.2. Зона зеленых насаждений устанавливается с целью сохранения исторически сформированных скверов и бульваров, а также сохранения соотношения озелененных и застроенных территорий, ландшафта и характера озеленения, обеспечения свободного доступа к видовым трассам и площадкам охраняемых видовых раскрытий.

3.2.1. В границах зоны зеленых насаждений разрешается:

- проведение работ по благоустройству, размещение малых архитектурных форм;
- реконструкция объектов капитального строительства без увеличения объемно-пространственных характеристик;
- прокладка инженерных коммуникаций производится подземным способом, с последующей рекультивацией нарушенного рельефа.

3.2.2. В границах зоны зеленых насаждений запрещается строительство объектов капитального строительства.



3.2.3. В границах зоны допускается установление правилами землепользования и застройки видов разрешенного использования земельных участков, не предусматривающих возможность строительства объектов капитального строительства и обеспечивающих соблюдение настоящих требований.

3.3. Зона ансамблей, фрагментов исторической каменной застройки главных городских улиц и площадей (А1) устанавливается для сохранения, регенерации, регулирования застройки в границах ансамблей, фрагментов исторической застройки главных городских улиц и площадей, обладающей наибольшей сохранностью исторической среды города.

Ограничения зоны установлены из условий сохранения и восстановления модуля, масштаба и стилистики застройки исторического центра, а также для создания единой среды в общественном центре города.

Требования к составу видов разрешенного использования земельных участков направлены на сохранение сложившихся архитектурно-градостроительных особенностей территории, развитие туристического потенциала города в целях популяризации культурного наследия, на ограничение размещения объектов, не совместимых с исторической средой по функции, габаритам и иным параметрам.

| № п/п   | Наименование характеристик и показателей, отражающих требования к содержанию градостроительного регламента   | Значения характеристик и показателей  |
|---|--|---|
| 1   | 2  | 3   |
| <b>В части требований к видам разрешенного использования земельных участков</b> |  |   |
| 1   | Виды использования земельных участков и объектов капитального строительства, включаемые в основные виды разрешенного использования                         | культурное развитие (3.6);<br>общественное управление (3.8);<br>обеспечение научной деятельности (3.9);<br>деловое управление (4.1);<br>магазины (4.4);<br>банковская и страховая деятельность (4.5);<br>общественное питание (4.6);<br>гостиничное обслуживание (4.7);<br>историко-культурная деятельность (9.3)                   |
| 2   | Виды разрешенного использования земельных участков и объектов капитального строительства, включаемые в условно-разрешенные виды разрешенного использования | индивидуальное жилое строительство (2.1);<br>малоэтажная многоквартирная жилая застройка (2.1.1);<br>коммунальное обслуживание (3.1);<br>социальное обслуживание (3.2);<br>бытовое обслуживание (3.3);<br>здравоохранение (3.4);<br>дошкольное, начальное и среднее общее образование (3.5.1);<br>среднее и высшее профессиональное |

| 1  | 2  | 3  |
|--|--|--|
|  |  | образование (3.5.2);<br>религиозное использование (3.7);<br>амбулаторное ветеринарное обслуживание (3.10.1);<br>выставочно-ярмарочная деятельность (4.10)  |
| В части требований к предельным параметрам |  |  |
| 3  | Сохраняемый или возобновляемый исторический композиционно-пространственный тип застройки                             | каменная 2-этажная, в сочетании с 3-этажной, строчная застройка, без интервалов, соответствует морфотипу однородный непрерывный строчный;<br>каменная 2-этажная застройка, в сочетании с 3-этажной, со встроенными торговыми помещениями;<br>каменная и деревянная 2-этажная, в сочетании с 3-этажной застройка с интервалом, соответствует морфотипу однородный разреженный |
| 4  | Протяженность участка вдоль уличного фронта  | не устанавливается   |
| 5  | Характер организации уличного фронта   | дома, поставленные вплотную друг к другу, с арочными проходами внутрь квартала;<br>дома, поставленные с интервалом: дом, калитка, ворота, ограда   |
| 6  | Минимальный и (или) максимальный размер земельного участка   | не устанавливается   |
| 7  | Максимальный процент застройки земельного участка  | 50%  |
| 8  | Максимальная площадь застройки объекта   | 600 м <sup>2</sup> ;<br>для угловых зданий на перекрестке улиц допускается увеличение площади застройки до 50%   |
| 9  | Максимальная площадь застройки прочих зданий и сооружений (пристройки, навесы, хозяйственные и временные сооружения) | 50 м <sup>2</sup>  |
| 10   | Минимальный процент площади озеленения земельного участка  | 10%  |
| 11   | Максимальная протяженность фасада вдоль улицы  | 40 м   |
| 12   | Минимальный размер интервалов в уличном фронте застройки   | не устанавливается   |

| 1  | 2   | 3  |
|----|---|--|
| 13 | Отступ объекта капитального строительства от охраняемых исторических красных линий застройки                        | без отступа  |
| 14 | Максимальная этажность  | 3 этажа  |
| 15 | Максимальная высота от проектной отметки земли до карниза здания  | 10 м   |
| 16 | Максимальная высота застройки прочих зданий и сооружений (пристройки, навесы, хозяйственные и временные сооружения) | 4 м  |
| 17 | Композиционные и объемно-пространственные принципы формирования архитектуры зданий                                  | фоновый характер архитектуры, простые обобщенные формы зданий, плавная линия силуэта, возможен мезонин, прочие акценты, традиционные скатные крыши: вальмовые, двускатные с углом наклона 20-30 градусов   |
| 18 | Архитектурно-стилевое решение, в том числе особенности оформления фасадов, детали зданий                            | преобладание плоскости стены над проемами с применением архитектурных деталей: фронтоны, карнизы, пояски, пилястры, наличники и прочие в соответствии со стилистикой зданий – классицизм, модерн, эклектика  |
| 19 | Основные отделочные материалы, заполнение оконных, дверных проемов  | стены – камень, красный кирпич, штукатурка, дерево;<br>кровля – листовое железо, соединенное стоячим фальцем;<br>заполнение оконных проемов – деревянные с традиционной расстекловкой оконных проемов, характерной для исторически ценных градоформирующих объектов;<br>заполнение наружных дверных проемов – металлические с деревянной отделкой, деревянные филенчатые |
| 20 | Цветовое решение  | окраска по штукатурке светлыми пастельными тонами: бледно-охристый, бледно-зеленый, бледно-голубой, бледно-розовый, светло-серый в сочетании с белыми деталями;<br>цоколь: белый, оттенки серого, коричневого цвета;<br>кровля: матовое покрытие – оттенки зеленого, коричневого, серого, темно-бордового;<br>оцинкованная сталь   |

| 1  | 2   | 3  |
|----|---|--|
| 21 | Элементы благоустройства вдоль охраняемых красных линий застройки | максимальная высота ограждений земельных участков по красной линии застройки - до 2 м; ограждения, ворота, калитки должны быть выполнены в традиционных для исторической застройки формах и материалах: столбы – белый камень, красный керамический кирпич, кирпич с последующей штукатуркой и покраской; заполнение – декоративные металлические решетки; цвет: столбы – белый, пастельные тона в сочетании с цветом зданий; решетки – черные, темно-серые, оттенки старой бронзы |

3.4. Зона градостроительных ансамблей 1930-1950-х гг. (A2) устанавливается для регулирования застройки градостроительных ансамблей 1930-1950-х гг. по основным въездным магистралям: Первомайскому проспекту и улице Циолковского, обладающей высокой степенью сохранности исторической среды.

Ограничения зоны устанавливаются из условий сохранения и восстановления модуля, масштаба и стилистики застройки 1930-1950-х гг. вдоль исторических въездных магистралей города.

Требования к составу видов разрешенного использования направлены на сохранение сложившихся архитектурно-градостроительных особенностей территории, развитие туристического потенциала города в целях популяризации культурного наследия, на ограничение размещения объектов, не совместимых с исторической средой по функции и иным параметрам.

| № п/п  | Наименование характеристик и показателей, отражающих требования к содержанию градостроительного регламента                         | Значения характеристик и показателей  |
|--|--|---|
| 1  | 2  | 3   |
| В части требований к видам разрешенного использования земельных участков |  |   |
| 1  | Виды использования земельных участков и объектов капитального строительства, включаемые в основные виды разрешенного использования | малоэтажная многоквартирная жилая застройка (2.1.1);<br>среднеэтажная жилая застройка (2.5);<br>коммунальное обслуживание (3.1);<br>социальное обслуживание (3.2);<br>бытовое обслуживание (3.3);<br>здравоохранение (3.4);<br>дошкольное, начальное и среднее общее образование (3.5.1);<br>среднее и высшее профессиональное образование (3.5.2);<br>культурное развитие (3.6); |

| 1   | 2  | 3  |
|---|--|--|
|   |  | амбулаторное ветеринарное обслуживание (3.10.1);<br>деловое управление (4.1);<br>магазины (4.4.);<br>банковская и страховая деятельность (4.5);<br>общественное питание (4.6.);<br>гостиничное обслуживание (4.7);<br>историко-культурная деятельность (9.3) |
| 2   | Виды разрешенного использования земельных участков и объектов капитального строительства, включаемые в условно-разрешенные виды разрешенного использования | не устанавливаются   |
| <b>В части требований к предельным параметрам</b> |  |  |
| 3   | Сохраняемый или возобновляемый исторический композиционно-пространственный тип застройки   | каменная 4-, 5-этажная застройка, с интервалами  |
| 4   | Протяженность участка вдоль уличного фронта  | не устанавливается   |
| 5   | Характер организации уличного фронта   | дома, поставленные с интервалом  |
| 6   | Минимальный и (или) максимальный размер земельного участка   | не устанавливается   |
| 7   | Максимальный процент застройки земельного участка  | 50%  |
| 8   | Максимальная площадь застройки объекта   | 900 м <sup>2</sup><br>для угловых зданий на перекрестке улиц допускается увеличение площади застройки до 50%   |
| 9   | Максимальная площадь застройки прочих зданий и сооружений (пристройки, навесы, хозяйственные и временные сооружения)                                       | 120 м <sup>2</sup>   |
| 10  | Минимальный процент площади озеленения земельного участка  | 10%  |
| 11  | Максимальная протяженность фасада вдоль улицы  | 60 м   |

| 1  | 2   | 3   |
|----|---|---|
| 12 | Минимальный размер интервалов в уличном фронте застройки  | не устанавливается  |
| 13 | Отступ объекта капитального строительства от охраняемых исторических красных линий застройки                        | без отступа   |
| 14 | Максимальная этажность  | 4 этажа (акценты до 5 этажей в виде угловых завершений)   |
| 15 | Максимальная высота от проектной отметки земли до карниза здания  | 15 м  |
| 16 | Максимальная высота застройки прочих зданий и сооружений (пристройки, навесы, хозяйственные и временные сооружения) | 6 м   |
| 17 | Композиционные и объемно-пространственные принципы формирования архитектуры зданий                                  | фоновый характер архитектуры, простые обобщенные формы зданий, плавная линия силуэта, традиционные скатные крыши: вальмовые с углом наклона 20-30 градусов  |
| 18 | Архитектурно-стилевое решение, в том числе особенности оформления фасадов, детали зданий                            | преобладание плоскости стены над проемами с применением архитектурных деталей: фронтоны, карнизы, пояски, пилястры, наличники и прочие в соответствии со стилистикой зданий   |
| 19 | Основные отделочные материалы, заполнение оконных, дверных проемов  | <p>стены – камень, штукатурка;</p> <p>кровля – листовое железо, соединенное стоячим фальцем;</p> <p>заполнение оконных проемов – деревянные, пластиковые с традиционной расстекловкой оконных проемов, характерной для исторически ценных градоформирующих объектов;</p> <p>заполнение наружных дверных проемов – металлические, металлические с деревянной отделкой (имитирующие деревянные), деревянные</p> |
| 20 | Цветовое решение  | <p>окраска по штукатурке – сочетания светлого и темного цветов охристого, розового, зеленого, голубого с белыми деталями;</p> <p>цоколь: белый, оттенки серого, коричневого цвета;</p> <p>кровля: матовое покрытие – оттенки зеленого, коричневого, серого, темно-бордового;</p> <p>оцинкованная сталь</p>  |

| 1  | 2   | 3   |
|----|---|---|
| 21 | Элементы благоустройства вдоль охраняемых красных линий застройки | максимальная высота ограждений по красной линии до 2 м;<br>ограждения, ворота, калитки должны быть выполнены в традиционных для исторической застройки формах и материалах:<br>столбы – белый камень, кирпич с последующей штукатуркой и покраской;<br>заполнение – декоративные металлические решетки;<br>цвет: столбы – белые, пастельные тона;<br>решетки – черные, темно-серые, оттенки старой бронзы |

3.5. Зона ансамблей, фрагментов традиционной 1-, 2-этажной усадебной застройки «Деревянная Рязань» (ДР) устанавливается для сохранения, регенерации, регулирования застройки по улицам: Щедрина, Садовая, Кудрявцева, Павлова, Трубежная, Сенная, Пожалостина, Урицкого, Праволыбедская, Грибоедова, Свободы, Введенская, Фрунзе, обладающей значительной степенью сохранности исторической среды.

Ограничения зоны установлены из условий сохранения и восстановления модуля, масштаба и стилистики застройки улиц центральной части города, являющихся примером деревянной исторической застройки города.

Требования к составу видов разрешенного использования направлены на сохранение сложившихся архитектурно-градостроительных особенностей территории, развитие туристического потенциала города в целях популяризации культурного наследия, на ограничение размещения объектов, не совместимых с исторической средой по функции и иным параметрам.

| № п/п   | Наименование характеристик и показателей, отражающих требования к содержанию градостроительного регламента                         | Значения характеристик и показателей   |
|---|--|--|
| 1   | 2  | 3  |
| <b>В части требований к видам разрешенного использования земельных участков</b> |  |  |
| 1   | Виды использования земельных участков и объектов капитального строительства, включаемые в основные виды разрешенного использования | индивидуальное жилое строительство (2.1);<br>малоэтажная многоквартирная жилая застройка (2.1.1);<br>культурное развитие (3.6);<br>магазины (4.4);<br>общественное питание (4.6);<br>гостиничное обслуживание (4.7);<br>историко-культурная деятельность (9.3) |
| 2   | Виды разрешенного использования земельных участков и объектов  | коммунальное обслуживание (3.1);<br>социальное обслуживание (3.2);<br>бытовое обслуживание (3.3);  |



| 1  | 2  | 3  |
|--|--|--|
|  | капитального строительства, включаемые в условно-разрешенные виды разрешенного использования                         | дошкольное, начальное и среднее общее образование (3.5.1)  |
| В части требований к предельным параметрам |  |  |
| 3  | Сохраняемый или возобновляемый исторический композиционно-пространственный тип застройки                             | 1-, 2-этажная традиционная деревянная и смешанная (низ – каменный, верх – деревянный) застройка                  |
| 4  | Протяженность участка вдоль уличного фронта  | минимальная – 20 м;<br>максимальная – 35 м   |
| 5  | Характер организации уличного фронта   | дом, калитка, ворота, хозяйственная постройка;<br>дом, калитка, ворота   |
| 6  | Минимальный и (или) максимальный размер земельного участка   | не устанавливается   |
| 7  | Максимальный процент застройки земельного участка  | 30%  |
| 8  | Максимальная площадь застройки объекта   | 200 м <sup>2</sup> ;<br>для угловых зданий на перекрестке улиц допускается увеличение площади застройки до 50%   |
| 9  | Максимальная площадь застройки прочих зданий и сооружений (пристройки, навесы, хозяйственные и временные сооружения) | 50 м <sup>2</sup>  |
| 10   | Минимальный процент площади озеленения земельного участка  | 50%  |
| 11   | Максимальная протяженность фасада вдоль улицы  | 20 м с возможностью пристройки крыльца, веранды, террасы протяженностью по фасаду до 3 м с одной или двух сторон |
| 12   | Минимальный размер интервалов в уличном фронте застройки   | не устанавливается   |
| 13   | Отступ объекта капитального строительства от охраняемых красных линий застройки                                      | без отступа  |

| 1  | 2   | 3  |
|----|---|--|
| 14 | Максимальная этажность  | 2 этажа, 2 этажа с мезонином;<br>1 этаж (1 этаж с мезонином) – для улицы Щедрина   |
| 15 | Максимальная высота от проектной отметки земли до конька кровли   | 9 м;<br>7 м – для улицы Щедрина  |
| 16 | Максимальная высота застройки прочих зданий и сооружений (пристройки, навесы, хозяйственные и временные сооружения) | 4 м  |
| 17 | Композиционные и объемно-пространственные принципы формирования архитектуры зданий                                  | традиционный 1-, 2-этажный деревянный, или смешанный жилой дом, с подвалом или полуподвалом, с мезонином или без него, традиционные скатные крыши: вальмовые, двускатные с углом наклона 20-30 градусов  |
| 18 | Архитектурно-стилевое решение, в том числе особенности оформления фасадов, детали зданий                            | архитектурный облик зданий должен отвечать сложившемуся историческому облику застройки: стилистика – классицизм, эклектика, деревянный модерн, русский стиль, деревянное узорочье с применением метрических и пропорциональных элементов фасадов, характерных для г. Рязани конца XIX - начала XX вв, в том числе исторически ценных градоформирующих объектов; детали – мезонины, карнизы, фронтоны, лопатки, пилястры, аттики, выдвижные слуховые окна, пропильная, накладная и другая резьба, иные элементы соответствующего стиля  |
| 19 | Основные строительные и отделочные материалы, заполнение оконных, дверных проемов                                   | цоколь, полуподвал – камень, кирпич окрашенный, штукатурка;<br>стены одноэтажных зданий:<br>бревенчатый сруб, сруб из бруса с последующей обшивкой доской;<br>стены двухэтажных зданий:<br>первый этаж – бревенчатый сруб, сруб из бруса с последующей обшивкой доской;<br>камень, штукатурка;<br>второй этаж – бревенчатый сруб, сруб из бруса с последующей обшивкой доской;<br>камень, кирпич с последующей обшивкой доской;<br>кровля – листовое железо, соединенное стоячим фальцем;<br>заполнение оконных проемов – деревянные с |

| 1  | 2   | 3  |
|----|---|--|
|    |   | традиционной расстекловкой оконных проемов, характерной для исторически ценных градоформирующих объектов; заполнение наружных дверных проемов – деревянные двери как элементы соответствующего архитектурного стиля, металлические с деревянной отделкой   |
| 20 | Цветовое решение  | деревянные дома: бревенчатый сруб, деревянная доска без окраски, окраска с натуральными оттенками древесины или в цвета: бордовый, коричневый, зеленый, оттенки охры и пастельные цвета - салатовый, голубой;<br>первый этаж (каменный, кирпич оштукатуренный) – светлые пастельные тона; кровля: матовое покрытие – оттенки красно-коричневые (сурик), темно-зеленые, серого; оцинкованная сталь;<br>цоколь: белый, оттенки серого, коричневого цвета |
| 21 | Элементы благоустройства вдоль охраняемых красных линий застройки | максимальная высота ограждений земельных участков по красной линии до 1,8 м; ограждения, ворота, калитки должны быть выполнены в традиционных для исторической деревянной застройки формах и материалах; деревянное ограждение – сплошной забор или штакетник;<br>цвет ограждения: дерево без окраски или окрашенное в натуральные оттенки древесины, или в сочетании с цветом здания  |

3.6. Зона застройки бывших исторических слобод, сохранивших усадебную застройку (ИС), устанавливается для регулирования застройки бывших исторических слобод, обладающих хорошей степенью сохранности исторической среды города.

Ограничения зоны установлены из условий сохранения и восстановления модуля, масштаба и стилистики застройки бывших слобод, являющихся фоновыми для визуального восприятия ансамбля Рязанского Кремля.

Требования к составу видов разрешенного использования направлены на сохранение сложившихся архитектурно-градостроительных особенностей территории, развитие туристического потенциала города в целях популяризации культурного наследия, на ограничение размещения объектов, не совместимых с исторической средой по функции и иным параметрам.

| № п/п   | Наименование характеристик и показателей, отражающих требования к содержанию градостроительного регламента   | Значения характеристик и показателей  |
|---|--|---|
| 1   | 2  | 3   |
| <b>В части требований к видам разрешенного использования земельных участков</b> |  |   |
| 1   | Виды использования земельных участков и объектов капитального строительства, включаемые в основные виды разрешенного использования                         | индивидуальное жилое строительство (2.1);<br>культурное развитие (3.6);<br>историко-культурная деятельность (9.3)   |
| 2   | Виды разрешенного использования земельных участков и объектов капитального строительства, включаемые в условно-разрешенные виды разрешенного использования | коммунальное обслуживание (3.1);<br>социальное обслуживание (3.2);<br>бытовое обслуживание (3.3);<br>дошкольное, начальное и среднее общее образование (3.5.1);<br>амбулаторное ветеринарное обслуживание (3.10.1);<br>магазины (4.4.);<br>общественное питание (4.6.);<br>гостиничное обслуживание (4.7) |
| <b>В части требований к предельным параметрам</b>                               |  |   |
| 3   | Сохраняемый или возобновляемый исторический композиционно-пространственный тип застройки   | 1-, 2-этажная традиционная деревянная и смешанная застройка (низ каменный, верх деревянный) с небольшим включением каменной   |
| 4   | Протяженность участка вдоль уличного фронта  | до 35 м   |
| 5   | Характер организации уличного фронта   | дом, калитка, ворота, хозяйственная постройка.<br>дом, калитка, ворота  |
| 6   | Минимальный и (или) максимальный размер земельного участка   | не устанавливается  |
| 7   | Максимальный процент застройки земельного участка  | 20%   |
| 8   | Максимальная площадь застройки объекта   | 200 м <sup>2</sup><br>для угловых зданий на перекрестке улиц допускается увеличение площади застройки до 50%  |

| 1  | 2  | 3  |
|----|--|--|
| 9  | Максимальная площадь застройки прочих зданий и сооружений (пристройки, навесы, хозяйственные и временные сооружения) | 50 м <sup>2</sup>  |
| 10 | Минимальный процент площади озеленения земельного участка  | 50%  |
| 11 | Максимальная протяженность фасада вдоль улицы  | 11 м, возможна пристройка крыльца, веранды, террасы протяженностью по фасаду до 3 м с одной или двух сторон  |
| 12 | Минимальный размер интервалов в уличном фронте застройки   | не устанавливается   |
| 13 | Отступ объекта капитального строительства от охраняемых исторических красных линий застройки                         | не более 2 м – для улицы Лево-Лыбедская при условии восстановления (обозначения) исторической красной линии застройки устройством оград, посадкой декоративных кустарников   |
| 14 | Максимальная этажность   | 2 этажа (2 этажа с мезонином)  |
| 15 | Максимальная высота от проектной отметки земли до конька кровли  | 9 м  |
| 16 | Максимальная высота застройки прочих зданий и сооружений (пристройки, навесы, хозяйственные и временные сооружения)  | 4 м  |
| 17 | Композиционные и объемно-пространственные принципы формирования архитектуры зданий                                   | традиционный 1-, 2-этажный деревянный или каменный жилой дом с мезонином или без него, традиционные скатные крыши: вальмовые, двускатные с углом наклона 20-30 градусов  |
| 18 | Архитектурно-стилевое решение, в том числе особенности оформления фасадов, детали зданий                             | архитектурный облик зданий должен отвечать сложившемуся историческому облику застройки с применением метрических и пропорциональных элементов фасадов, традиционных для г. Рязани XIX - начала XX вв. зданий, в том числе исторически ценных градоформирующих объектов; детали – мезонины, карнизы, фронтоны, лопатки, пилястры, аттики, выдвигные слуховые окна, пропиленная, накладная и другая резьба, иные элементы соответствующего стиля |
| 19 | Основные строительные и отделочные материалы, заполнение оконных, дверных проемов                                    | цоколь, полуподвал – камень, кирпич, штукатурка; стены одноэтажных зданий (одноэтажные с мезонином):   |

| 1  | 2   | 3  |
|----|---|--|
|    |   | <p>бревенчатый сруб, сруб из бруса с последующей обшивкой доской, камень, красный кирпич с расшивкой швов, кирпич окрашенный, штукатурка;</p> <p>стены двухэтажных зданий:</p> <p>первый этаж – бревенчатый сруб, сруб из бруса с последующей обшивкой доской, камень, красный кирпич, кирпич окрашенный, штукатурка;</p> <p>второй этаж – бревенчатый сруб, сруб из бруса с последующей обшивкой доской; кирпич, камень с обшивкой доской, штукатурка;</p> <p>кровля – листовое железо, соединенное стоячим фальцем;</p> <p>заполнение оконных проемов – деревянные, пластиковые с традиционной расстекловкой оконных проемов, характерной для исторически ценных градоформирующих объектов;</p> <p>заполнение наружных дверных проемов – металлические с деревянной отделкой, имитирующие деревянную отделку, деревянные двери</p> |
| 20 | Цветовое решение  | <p>деревянные дома: бревенчатый сруб, доска без окраски, окраска с натуральными оттенками древесины или окрашенная в цвета: бордовый, коричневый, зеленый, оттенки охры и пастельные цвета – салатный, голубой;</p> <p>окраска оштукатуренных домов: светлые пастельные тона;</p> <p>цоколь: белый, оттенки серого, коричневого цвета;</p> <p>кровля: матовое покрытие – оттенки красно-коричневые (сурик), темно-зеленые, серого; оцинкованная сталь</p>  |
| 21 | Элементы благоустройства вдоль охраняемых красных линий застройки | <p>максимальная высота ограждений земельных участков по красной линии до 1,8 м;</p> <p>ограждения, ворота, калитки должны быть выполнены в традиционных для исторической застройки формах и материалах:</p> <p>столбы – камень, красный керамический кирпич, дерево; заполнение – декоративные металлические решетки, доска;</p> <p>деревянные ограждение – сплошной забор или штакетник;</p> <p>металлический штакетник;</p> <p>цвет: ограда – натуральные оттенки древесины, пастельные тона; решетки – черные, темно-серые, оттенки старой бронзы</p>   |

3.7. Зона застройки кварталов исторического центра (ИЦ) устанавливается для регулирования застройки кварталов центральной части города, которые являются фоновыми для визуального восприятия ансамблей, фрагментов исторической застройки главных городских улиц и площадей центральной части города.

Ограничения зоны установлены из условий сохранения и восстановления модуля, масштаба и стилистики кварталов застройки центральной части города.

Требования к составу видов разрешенного использования направлены на сохранение сложившихся архитектурно-градостроительных особенностей территории, развитие туристического потенциала города в целях популяризации культурного наследия, на ограничение размещения объектов, не совместимых с исторической средой по функции и иным параметрам.

| № п/п   | Наименование характеристик и показателей, отражающих требования к содержанию градостроительного регламента                         | Значения характеристик и показателей   |
|---|--|--|
| 1   | 2  | 3  |
| <b>В части требований к видам разрешенного использования земельных участков</b> |  |  |
| 1   | Виды использования земельных участков и объектов капитального строительства, включаемые в основные виды разрешенного использования | индивидуальное жилое строительство (2.1); малоэтажная многоквартирная жилая застройка (2.1.1); коммунальное обслуживание (3.1); социальное обслуживание (3.2); бытовое обслуживание (3.3); здравоохранение (3.4); дошкольное, начальное и среднее общее образование (3.5.1); среднее и высшее профессиональное образование (3.5.2); культурное развитие (3.6); общественное управление (3.8); деловое управление (4.1); гостиничное обслуживание (4.7); амбулаторное ветеринарное обслуживание (3.10.1); магазины (4.4.); общественное питание (4.6.); выставочно-ярмарочная деятельность (4.10); обеспечение обороны и безопасности (8.0); историко-культурная деятельность (9.3) |
| 2   | Виды разрешенного использования земельных участков и объектов капитального строительства, включаемые                               | религиозное использование (3.7); рынки (4.3)   |



| 1   | 2  | 3   |
|---|--|---|
|   | в условно-разрешенные виды разрешенного использования  |   |
| <b>В части требований к предельным параметрам</b> |  |   |
| 3   | Сохраняемый или возобновляемый исторический композиционно-пространственный тип застройки                             | традиционная деревянная, смешанная (низ - каменный, верх - деревянный) и каменная застройка XIX - середины XX вв.                               |
| 4   | Протяженность участка вдоль уличного фронта  | не устанавливается  |
| 5   | Характер организации уличного фронта   | дом, калитка, ворота, хозяйственная постройка;<br>дом, калитка, ворота  |
| 6   | Минимальный и (или) максимальный размер земельного участка   | не устанавливается  |
| 7   | Максимальный процент застройки земельного участка  | 40% для жилых зданий;<br>50% для общественных зданий  |
| 8   | Максимальная площадь застройки объекта   | 800 м <sup>2</sup> ;<br>для угловых зданий на перекрестке улиц допускается увеличение площади застройки до 50%                                  |
| 9   | Максимальная площадь застройки прочих зданий и сооружений (пристройки, навесы, хозяйственные и временные сооружения) | 50 м <sup>2</sup>   |
| 10  | Минимальный процент площади озеленения земельного участка  | 30%   |
| 11  | Максимальная протяженность фасада вдоль улицы  | 40 м  |
| 12  | Минимальный размер интервалов в уличном фронте застройки   | не устанавливается  |
| 13  | Отступ объекта капитального строительства от охраняемых исторических красных линий застройки                         | не более 3 м при условии восстановления (обозначения) исторической красной линии застройки устройством оград, посадкой декоративных кустарников |
| 14  | Максимальная этажность   | 3 этажа (в качестве акцента до 4 этажей в угловой части здания на перекрестке улиц)   |
| 15  | Максимальная высота от проектной отметки земли до карниза здания   | 10 м  |



| 1  | 2   | 3   |
|----|---|---|
| 16 | Максимальная высота застройки прочих зданий и сооружений (пристройки, навесы, хозяйственные и временные сооружения) | 4 м   |
| 17 | Композиционные и объемно-пространственные принципы формирования архитектуры зданий                                  | традиционные жилые и общественные здания с мезонином или без него, простые обобщенные формы зданий, плавная линия силуэта;<br>традиционные скатные крыши:<br>вальмовые, двускатные с углом наклона 20-30 градусов   |
| 18 | Архитектурно-стилевое решение, в том числе особенности оформления фасадов, детали зданий                            | архитектурный облик зданий должен отвечать сложившемуся историческому облику застройки улицы: стилистика – классицизм, модерн, русский стиль, эклектика, традиционный дом с мезонином с применением метрических и пропорциональных элементов фасадов, характерных для г. Рязани;<br>детали – мезонины, фронтоны, пилоны, аттики, выдвижные слуховые окна, резьба, иные элементы соответствующего стиля                          |
| 19 | Основные отделочные материалы, заполнение оконных, дверных проемов  | стены – камень, красный кирпич с расшивкой швов, штукатурка, дерево;<br>кровля – листовое железо, соединенное стоячим фальцем;<br>заполнение оконных проемов – деревянные, пластиковые рамы, с традиционной расстекловкой оконных проемов, характерной для исторически ценных градоформирующих объектов;<br>заполнение наружных дверных проемов – деревянные, металлические с деревянной отделкой, имитацией деревянной отделки |
| 20 | Цветовое решение зданий   | окраска по штукатурке светлыми пастельными тонами;<br>выделение деталей фасада цветовым решением;<br>цоколь: белый, оттенки серого, коричневого цвета;<br>кровля: матовое покрытие – оттенки красно-коричневые (сурик), темно-зеленые, серого; оцинкованная сталь   |
| 21 | Элементы благоустройства вдоль охраняемых красных линий застройки   | максимальная высота ограждений земельных участков по красной линии до 2 м;<br>ограждения, ворота, калитки должны быть выполнены в традиционных для исторической застройки формах и материалах:  |

| 1 | 2 | 3   |
|---|---|---|
|   |   | столбы – белый камень, красный керамический кирпич, кирпич оштукатуренный, дерево;<br>заполнение – декоративные металлические решетки, дерево;<br>цвет: столбы – белые, пастельные тона; кирпич без окраски; металлические решетки – черные, темно-серые, оттенки старой бронзы |

Пункты 7, 8, 10, 11, 13, 17 требований к предельным параметрам данной зоны не распространяются на земельные участки, в отношении которых до вступления в силу настоящих требований утверждены проекты планировки территорий в рамках заключенных договоров о развитии застроенных территорий, до момента исполнения обязательств по указанным договорам.

3.8. Зона преобразования жилой и общественной застройки второй половины XX - начала XXI вв. (ПЗ 1) устанавливается для приведения застройки в соответствие с исторической средой. По мере амортизации и морального старения существующей застройки осуществляется постепенная ее замена на соответствующий исторической среде тип, модуль, пропорции, архитектурный стиль.

| № п/п   | Наименование характеристик и показателей, отражающих требования к содержанию градостроительного регламента                         | Значения характеристик и показателей   |
|---|--|--|
| 1   | 2  | 3  |
| <b>В части требований к видам разрешенного использования земельных участков</b> |  |  |
| 1   | Виды использования земельных участков и объектов капитального строительства, включаемые в основные виды разрешенного использования | индивидуальное жилое строительство (2.1);<br>малоэтажная многоквартирная жилая застройка (2.1.1);<br>среднеэтажная жилая застройка (2.5);<br>коммунальное обслуживание (3.1);<br>социальное обслуживание (3.2);<br>бытовое обслуживание (3.3);<br>здравоохранение (3.4);<br>дошкольное, начальное и среднее общее образование (3.5.1);<br>среднее и высшее профессиональное образование (3.5.2);<br>культурное развитие (3.6);<br>общественное управление (3.8);<br>обеспечение научной деятельности (3.9);<br>деловое управление (4.1);<br>амбулаторное ветеринарное обслуживание |

| 1   | 2  | 3   |
|---|--|---|
|   |  | (3.10.1);<br>магазины (4.4.);<br>общественное питание (4.6.);<br>выставочно-ярмарочная деятельность (4.10);<br>историко-культурная деятельность (9.3) |
| 2   | Виды разрешенного использования земельных участков и объектов капитального строительства, включаемые в условно-разрешенные виды разрешенного использования | рынки (4.3);<br>гостиничное обслуживание (4.7)  |
| <b>В части требований к предельным параметрам</b> |  |   |
| 3   | Сохраняемый или возобновляемый исторический композиционно-пространственный тип застройки   | 2-, 5-этажная застройка в соответствии с исторически сложившейся застройкой   |
| 4   | Протяженность участка вдоль уличного фронта  | не устанавливается  |
| 5   | Характер организации уличного фронта   | не устанавливается  |
| 6   | Минимальный и (или) максимальный размер земельного участка   | не устанавливается  |
| 7   | Максимальный процент застройки земельного участка  | 40% для жилой застройки;<br>50% для общественной застройки  |
| 8   | Максимальная площадь застройки объекта   | 900 м <sup>2</sup> ;<br>для угловых зданий на перекрестке улиц допускается увеличение площади застройки до 50%  |
| 9   | Максимальная площадь застройки прочих зданий и сооружений (пристройки, навесы, хозяйственные и временные сооружения)                                       | не устанавливается  |
| 10  | Минимальный процент площади озеленения земельного участка  | 30%   |
| 11  | Максимальная протяженность фасада вдоль улицы  | 60 м  |
| 12  | Минимальный размер интервалов в уличном фронте застройки   | не устанавливается  |

| 1  | 2  | 3  |
|----|--|--|
| 13 | Отступ объекта капитального строительства от охраняемых исторических красных линий застройки   | не более 3 м при условии восстановления (обозначения) исторической красной линии застройки устройством оград, посадкой декоративных кустарников  |
| 14 | Максимальная этажность   | 5 этажей   |
| 15 | Максимальная высота от проектной отметки земли до карниза здания   | 15 м – в уличном фронте по красной линии застройки;<br>18 м – в глубине квартала   |
| 16 | Максимальная высота застройки прочих зданий и сооружений (навесы, хозяйственные и временные сооружения)  | 4 м  |
| 17 | Композиционные и объемно-пространственные принципы формирования архитектуры  | скатные крыши – вальмовые с углом наклона 20-30 градусов   |
| 18 | Архитектурно-стилевое решение, в том числе особенности оформления фасадов, детали зданий, расположенных вдоль охраняемых красных линий застройки | преобладание плоскости стены над проемами с применением архитектурных деталей: фронтоны, карнизы, пояски, пилястры, наличники и прочие в соответствии со стилистикой зданий – классицизм, неоклассицизм, модерн, эклектика; адаптация существующих зданий к исторической среде города путем изменения пластики фасадов, объемно-пространственных и силуэтных характеристик |
| 19 | Основные материалы стен, заполнение оконных, дверных проемов   | стены – камень, красный кирпич, штукатурка, дерево;<br>кровля – листовое железо, соединенное стоячим фальцем;<br>заполнение оконных проемов – деревянные, пластиковые рамы с традиционной расстекловкой оконных проемов, характерной для исторически ценных градоформирующих объектов;<br>заполнение наружных дверных проемов – металлические, деревянные двери            |
| 20 | Цветовое решение   | окраска по штукатурке светлыми пастельными тонами;<br>выделение деталей фасада – окон, наличников, карнизов и других элементов цветовым решением;<br>цоколь: белый, оттенки серого, коричневого цвета;<br>кровля: матовое покрытие – оттенки красно-коричневого (сурик), темно-зеленого, серого; оцинкованная сталь  |

| 1  | 2   | 3   |
|----|---|---|
| 21 | Элементы благоустройства вдоль охраняемых красных линий застройки | максимальная высота ограждений земельных участков по красной линии до 2 м;<br>ограждения, ворота, калитки должны быть выполнены в традиционных для исторической застройки формах и материалах:<br>столбы – белый камень, красный керамический кирпич; металлические, кирпич оштукатуренный;<br>заполнение – декоративные металлические решетки;<br>цвет: столбы – белый, пастельные тона, кирпич без окраски;<br>металлические решетки – черные, темно-серые, оттенки старой бронзы |

Пункты 7, 8, 10, 13, 17 требований к предельным параметрам данной зоны не распространяются на земельные участки, в отношении которых до вступления в силу настоящих требований утверждены проекты планировки территорий в рамках заключенных договоров о развитии застроенных территорий, до момента исполнения обязательств по указанным договорам.

3.9. Зона преобразования жилой и общественной застройки второй половины XX - начала XXI вв. (ПЗ 2) устанавливается для регулирования застройки кварталов существующей многоэтажной застройки с утраченной исторической средой.

| № п/п   | Наименование характеристик и показателей, отражающих требования к содержанию градостроительного регламента                         | Значения характеристик и показателей   |
|---|--|--|
| 1   | 2  | 3  |
| <b>В части требований к видам разрешенного использования земельных участков</b> |  |  |
| 1   | Виды использования земельных участков и объектов капитального строительства, включаемые в основные виды разрешенного использования | малоэтажная многоквартирная жилая застройка (2.1.1);<br>среднеэтажная жилая застройка (2.5);<br>коммунальное обслуживание (3.1);<br>социальное обслуживание (3.2);<br>бытовое обслуживание (3.3);<br>здравоохранение (3.4);<br>дошкольное, начальное и среднее общее образование (3.5.1);<br>среднее и высшее профессиональное образование (3.5.2);<br>культурное развитие (3.6);<br>общественное управление (3.8);<br>деловое управление (4.1);<br>амбулаторное ветеринарное обслуживание (3.10.1); |

| 1  | 2  | 3   |
|--|--|---|
|  |  | магазины (4.4.);<br>общественное питание (4.6.);<br>гостиничное обслуживание (4.7);<br>выставочно-ярмарочная деятельность (4.10);<br>историко-культурная деятельность (9.3) |
| 2  | Виды разрешенного использования земельных участков и объектов капитального строительства, включаемые в условно-разрешенные виды разрешенного использования | рынки (4.3)   |
| В части требований к предельным параметрам |  |   |
| 3  | Сохраняемый или возобновляемый тип застройки   | малоэтажная и среднеэтажная застройка   |
| 4  | Протяженность участка вдоль уличного фронта  | не устанавливается  |
| 5  | Характер организации уличного фронта   | не устанавливается  |
| 6  | Минимальный и (или) максимальный размер земельного участка   | не устанавливается  |
| 7  | Максимальный процент застройки земельного участка  | 40%   |
| 8  | Максимальная площадь застройки объекта   | 900 м <sup>2</sup> ;<br>для угловых зданий на перекрестке улиц допускается увеличение площади застройки до 50%  |
| 9  | Максимальная площадь застройки прочих зданий и сооружений (пристройки, навесы, хозяйственные и временные сооружения)                                       | не устанавливается  |
| 10   | Минимальный процент площади озеленения земельного участка  | 30%   |
| 11   | Максимальная протяженность фасада вдоль улицы  | 60 м  |
| 12   | Минимальный размер интервалов в уличном фронте застройки   | не устанавливается  |
| 13   | Отступ объекта капитального строительства от   | не устанавливается  |



| 1  | 2  | 3   |
|----|--|---|
|    | охраняемых красных линий застройки   |   |
| 14 | Максимальная этажность   | 8 этажей  |
| 15 | Максимальная высота от проектной отметки земли до карниза здания   | 24 м  |
| 16 | Максимальная высота застройки прочих зданий и сооружений (навесы, хозяйственные и временные сооружения)  | 4 м   |
| 17 | Композиционные и объемно-пространственные принципы формирования архитектуры зданий   | крыши вальмовые с углом наклона 20-30 градусов  |
| 18 | Архитектурно-стилевое решение, в том числе особенности оформления фасадов, детали зданий, расположенных вдоль охраняемых красных линий застройки | преобладание плоскости стены над проемами; адаптация существующих зданий к исторической среде города путем изменения пластики фасадов, объемно-пространственных и силуэтных характеристик   |
| 19 | Основные отделочные материалы фасадов  | стены – камень, красный кирпич, штукатурка  |
| 20 | Цветовое решение   | окраска по штукатурке пастельными тонами; выделение деталей фасада цветовым решением;<br>кровля: матовое покрытие – оттенки красно-коричневые (сурик), темно-зеленые; серого; оцинкованная сталь  |
| 21 | Элементы благоустройства вдоль охраняемых красных линий застройки  | максимальная высота ограждений – до 2 м; ограждения, ворота, калитки должны быть выполнены в традиционных для исторической застройки формах и материалах:<br>столбы – камень, керамический кирпич, металлические;<br>заполнение – декоративные металлические решетки;<br>цвет: столбы – белые, пастельные тона, кирпич без окраски;<br>металлические решетки – черные, темно-серые, оттенки старой бронзы |

3.10. Зона преобразования общественной застройки второй половины XX в. (ПЗ 3) устанавливается для регулирования застройки, прилегающей к Лыбедскому бульвару (долина р. Лыбедь), – основной ландшафтной оси исторического поселения.



| № п/п   | Наименование характеристик и показателей, отражающих требования к содержанию градостроительного регламента   | Значения характеристик и показателей  |
|---|--|---|
| 1   | 2  | 3   |
| <b>В части требований к видам разрешенного использования земельных участков</b> |  |   |
| 1   | Виды использования земельных участков и объектов капитального строительства, включаемые в основные виды разрешенного использования                         | культурное развитие (3.6);<br>спорт (5.1);<br>историко-культурная деятельность (9.3)                                |
| 2   | Виды разрешенного использования земельных участков и объектов капитального строительства, включаемые в условно-разрешенные виды разрешенного использования | магазины (4.4.);<br>общественное питание (4.6.);<br>развлекательные мероприятия (4.8.1)                             |
| <b>В части требований к предельным параметрам</b>                               |  |   |
| 3   | Сохраняемый или возобновляемый исторический композиционно-пространственный тип застройки   | не устанавливается  |
| 4   | Протяженность участка вдоль уличного фронта  | не устанавливается  |
| 5   | Характер организации уличного фронта   | без ограждения  |
| 6   | Минимальный и (или) максимальный размер земельного участка   | не устанавливается  |
| 7   | Максимальный процент застройки земельного участка  | 50% – для объектов спортивного назначения;<br>30% – для объектов другого назначения                                 |
| 8   | Максимальная площадь застройки объекта   | для объектов спортивного назначения – не устанавливается;<br>для объектов другого назначения – 1 200 м <sup>2</sup> |
| 9   | Максимальная площадь застройки прочих зданий и сооружений (пристройки, навесы, хозяйственные и временные сооружения)                                       | 100 м <sup>2</sup>  |



| 1  | 2   | 3  |
|----|---|--|
| 10 | Минимальный процент площади озеленения земельного участка   | 30% – для объектов спортивного назначения;<br>50% – для объектов другого назначения  |
| 11 | Максимальная этажность  | не устанавливается   |
| 12 | Максимальная высота здания от проектной отметки земли   | 12 м – для объектов спортивного назначения;<br>10 м – для объектов другого назначения  |
| 13 | Отступ объекта капитального строительства от охраняемых красных линий застройки                                     | не устанавливается   |
| 14 | Максимальная высота застройки прочих зданий и сооружений (пристройки, навесы, хозяйственные и временные сооружения) | 4 м  |
| 15 | Композиционные и объемно-пространственные принципы формирования архитектуры зданий                                  | компактный объем здания, простые обобщенные формы, плавная линия силуэта   |
| 16 | Архитектурно-стилевое решение зданий, в том числе особенности оформления фасадов, детали зданий                     | архитектурно-стилевое решение должно учитывать ландшафтную и историческую составляющую территории;<br>архитектурные приемы – растворение объема в окружающем пространстве с учетом тенденций «зеленой архитектуры», соответствующего цветового решения;<br>стили для объектов спортивного назначения – не устанавливаются;<br>стили для объектов другого назначения – классицизм, модерн, эклектика, советский неоклассицизм;<br>детали соответствующего стиля |
| 17 | Основные отделочные материалы   | для объектов спортивного назначения – не устанавливаются;<br>для объектов другого назначения – камень, кирпич, штукатурка  |
| 18 | Цветовое решение  | для объектов спортивного назначения – оттенки зеленого цвета;<br>для объектов другого назначения – окраска по штукатурке светлыми пастельными тонами   |

3.11. Зона преобразования производственных и коммунально-складских территорий (ПП 1) устанавливается для регулирования застройки территорий существующих объектов производственной и коммунально-складской деятельности на территории исторического поселения. Важным критерием при определении видов разрешенного использования земельных участков и направленности производственной деятельности является



требование по физической сохранности предмета охраны исторического поселения, в связи с чем запрещается размещение производственных предприятий с потенциально опасными производственными процессами: большими санитарно-защитными зонами, химическими загрязнениями, взрывоопасными, с динамическими воздействиями, аккумулирующими большие автомобильные потоки. Требования к предельным параметрам разрешенного строительства направлены на сохранения масштаба и стилистики застройки промышленной архитектуры.

| № п/п   | Наименование характеристик и показателей, отражающих требования к содержанию градостроительного регламента   | Значения характеристик и показателей   |
|---|--|--|
| 1   | 2  | 3  |
| <b>В части требований к видам разрешенного использования земельных участков</b> |  |  |
| 1   | Виды использования земельных участков и объектов капитального строительства, включаемые в основные виды разрешенного использования                         | культурное развитие (3.6);<br>предпринимательство (4.0);<br>деловое управление (4.1);<br>магазины (4.4);<br>общественное питание (4.6);<br>гостиничное обслуживание (4.7);<br>легкая промышленность (6.3);<br>пищевая промышленность (6.4);<br>строительная промышленность (6.6);<br>историко-культурная деятельность (9.3); |
| 2   | Виды разрешенного использования земельных участков и объектов капитального строительства, включаемые в условно-разрешенные виды разрешенного использования | коммунальное обслуживание (3.1);<br>социальное обслуживание (3.2);<br>бытовое обслуживание (3.3);<br>здравоохранение (3.4);<br>дошкольное, начальное и среднее общее образование (3.5.1);<br>среднее и высшее профессиональное образование (3.5.2);<br>амбулаторное ветеринарное обслуживание (3.10.1)                       |
| <b>В части требований к предельным параметрам</b>                               |  |  |
| 3   | Сохраняемый или возобновляемый исторический композиционно-пространственный тип застройки   | по исторической красной линии застройки улиц – промышленная архитектура (стиль промышленной эклектики, модерн, неоклассицизм)  |
| 4   | Протяженность участка вдоль уличного фронта  | не устанавливается   |
| 5   | Характер организации уличного фронта   | здание, ограда, ворота   |

| 1  | 2  | 3   |
|----|--|---|
| 6  | Минимальный и (или) максимальный размер земельного участка   | не устанавливается  |
| 7  | Максимальный процент застройки земельного участка  | 40%   |
| 8  | Максимальная площадь застройки объекта   | не устанавливается  |
| 9  | Максимальная площадь застройки прочих зданий и сооружений (пристройки, навесы, хозяйственные и временные сооружения) | 4 м   |
| 10 | Минимальный процент площади озеленения земельного участка  | 30%   |
| 11 | Максимальная протяженность фасада вдоль улицы  | 50 м  |
| 12 | Минимальный размер интервалов в уличном фронте застройки   | не устанавливается  |
| 13 | Отступ объекта капитального строительства от охраняемых красных линий застройки                                      | не более 5 м при условии восстановления (обозначения) исторической красной линии застройки устройством оград, посадкой декоративных кустарников |
| 14 | Максимальная этажность   | не устанавливается  |
| 15 | Максимальная высота от проектной отметки земли до карниза здания   | 10 м  |
| 16 | Максимальная высота застройки прочих зданий и сооружений (пристройки, навесы, хозяйственные и временные сооружения)  | не устанавливается  |
| 17 | Композиционные и объемно-пространственные принципы формирования архитектуры зданий                                   | крыши вальмовые, двускатные, угол наклона 20-30 градусов  |
| 18 | Архитектурно-стилевое решение, в том числе особенности оформления фасадов, детали зданий                             | преобладание плоскости стены над проемами   |
| 19 | Основные отделочные материалы  | стены – камень, красный кирпич, штукатурка; кровля – листовое железо, соединенное стоячим фальцем   |

| 1  | 2                                   | 3   |
|----|-------------------------------------|---|
| 20 | Цветовое решение                    | окраска по штукатурке пастельными тонами;<br>выделение деталей фасада цветовым решением;<br>цоколь: белый, оттенки серого, коричневого цвета;<br>кровля: матовое покрытие – оттенки красно-коричневые (сурик), темно-зеленые, серого;<br>оцинкованная сталь                             |
| 21 | Элементы благоустройства вдоль улиц | ограда высотой до 2,5 м;<br>ограждения: кирпичные, декоративная металлическая решетка по каменным, металлическим столбам;<br>цветовое решение – кирпич без покраски;<br>каменные столбы – белые, пастельные тона;<br>металлические решетки – черные, темно-серые, оттенки старой бронзы |

3.12. Зона преобразования территории Приборного завода (ПП 2) устанавливается для регулирования застройки территории Приборного завода. Важным критерием при определении видов разрешенного использования земельных участков и направленности производственной деятельности является требование по физической сохранности предмета охраны, в связи с чем запрещается размещение производственных предприятий с потенциально опасными производственными процессами: большими санитарно-защитными зонами, химическими загрязнениями, взрывоопасными, с динамическими воздействиями, аккумулирующие большие автомобильные потоки. Требования по предельным параметрам разрешенного строительства направлены на снижение негативного влияния существующей застройки на облик и визуальное восприятие исторического поселения.

| № п/п  | Наименование характеристик и показателей, отражающих требования к содержанию градостроительного регламента                         | Значения характеристик и показателей   |
|--|--|--|
| 1  | 2  | 3  |
| В части требований к видам разрешенного использования земельных участков |  |  |
| 1  | Виды использования земельных участков и объектов капитального строительства, включаемые в основные виды разрешенного использования | культурное развитие (3.6);<br>предпринимательство (4.0);<br>деловое управление (4.1);<br>магазины (4.4);<br>гостиничное обслуживание (4.7);<br>общественное питание (4.6);<br>легкая промышленность (6.3);<br>обеспечение вооруженных сил (8.1);<br>историко-культурная деятельность (9.3) |

| 1  | 2  | 3                  |
|--|--|--------------------|
| 2  | Виды разрешенного использования земельных участков и объектов капитального строительства, включаемые в условно-разрешенные виды разрешенного использования | не устанавливаются |
| В части требований к предельным параметрам |  |                    |
| 3  | Сохраняемый или возобновляемый исторический композиционно-пространственный тип застройки   | не устанавливается |
| 4  | Протяженность участка вдоль уличного фронта  | не устанавливается |
| 5  | Характер организации уличного фронта   | ограда, ворота     |
| 6  | Минимальный и (или) максимальный размер земельного участка   | не устанавливается |
| 7  | Максимальный процент застройки земельного участка  | 50%                |
| 8  | Максимальная площадь застройки объекта   | не устанавливается |
| 9  | Максимальная площадь застройки прочих зданий и сооружений (пристройки, навесы, хозяйственные и временные сооружения)                                       | не устанавливается |
| 10   | Минимальный процент площади озеленения земельного участка  | 20%                |
| 11   | Максимальная протяженность фасада вдоль улицы  | 60 м               |
| 12   | Минимальный размер интервалов в уличном фронте застройки   | не устанавливается |
| 13   | Отступ объекта капитального строительства от красных линий застройки   | не устанавливается |
| 14   | Максимальная этажность   | не устанавливается |
| 15   | Максимальная высота от проектной отметки земли до карниза здания   | 15 м               |

| 1  | 2   | 3  |
|----|---|--|
| 16 | Максимальная высота застройки прочих зданий и сооружений (пристройки, навесы, хозяйственные и временные сооружения) | не устанавливается   |
| 17 | Композиционные и объемно-пространственные принципы формирования архитектуры зданий                                  | крыши вальмовые с углом наклона 20-30 градусов   |
| 18 | Архитектурно-стилевое решение, в том числе особенности оформления фасадов, детали зданий                            | не устанавливается   |
| 19 | Основные отделочные материалы, заполнение оконных, дверных проемов  | не устанавливается   |
| 20 | Цветовое решение  | цвета светлых пастельных тонов   |
| 21 | Элементы благоустройства вдоль охраняемых красных линий застройки   | ограда высотой до 2,5 м;<br>ограждения: декоративная металлическая решетка по каменным, металлическим столбам;<br>цветовое решение: каменные столбы – белые, светлые пастельные тона; окраска по штукатурке светлыми пастельными тонами;<br>металлические решетки – черные, темно-серые, оттенки старой бронзы |

