

ГЛАВНОЕ УПРАВЛЕНИЕ АРХИТЕКТУРЫ И ГРАДОСТРОИТЕЛЬСТВА РЯЗАНСКОЙ ОБЛАСТИ

ПОСТАНОВЛЕНИЕ

25 сентября 2019 г.

№ 304

Об утверждении Генерального плана муниципального образования —
Искровское сельское поселение Рязанского муниципального района
Рязанской области

На основании заключения о результатах общественных обсуждений от 30 сентября 2019 года, сводного заключения главного управления архитектуры и градостроительства Рязанской области по проекту Генерального плана муниципального образования — Искровское сельское поселение Рязанского муниципального района Рязанской области, на основании статей 23 - 25 Градостроительного кодекса Российской Федерации, статьи 2 Закона Рязанской области от 28.12.2018 № 106-ОЗ «О перераспределении отдельных полномочий в области градостроительной деятельности между органами местного самоуправления муниципальных образований Рязанской области и органами государственной власти Рязанской области», руководствуясь постановлением Правительства Рязанской области от 06.08.2008 № 153 «Об утверждении положения о главном управлении архитектуры и градостроительства Рязанской области», главное управление архитектуры и градостроительства Рязанской области **ПОСТАНОВЛЯЕТ:**

1. Утвердить Генеральный план муниципального образования - Искровское сельское поселение Рязанского муниципального района Рязанской области (далее — Генеральный план) согласно приложениям на электронном носителе (CD - диск) к настоящему постановлению:

- 1) Приложение № 1 «Положение о территориальном планировании»;
- 2) Приложение № 2 «Карта планируемого размещения объектов местного значения»;
- 3) Приложение № 3 «Карта границ населенных пунктов, входящих в состав поселения»;
- 4) Приложение № 4 «Карта функциональных зон поселения»;

5) Приложение № 5 «Графическое описание местоположения границ населенных пунктов, перечень координат характерных точек этих границ».

2. Настоящее постановление вступает в силу со дня его официального опубликования.

3. Отделу градостроительного регулирования в течение семи дней со дня издания настоящего постановления уведомить главу муниципального образования – Рязанский муниципальный район Рязанской области, главу муниципального образования - Исковское сельское поселение Рязанского муниципального района Рязанской области об утверждении Генерального плана.

4. Отделу информационного обеспечения градостроительной деятельности обеспечить опубликование настоящего постановления в федеральной государственной информационной системе территориального планирования (ФГИС ТП) и на официальном сайте главного управления архитектуры и градостроительства Рязанской области в сети «Интернет».

5. Признать не подлежащим применению решение совета депутатов муниципального образования – Исковское сельское поселение Рязанского муниципального района Рязанской области от 29.01.2014 № 18 «Об утверждении Генерального плана муниципального образования - Исковское сельское поселение Рязанского муниципального района Рязанской области».

6. Контроль за исполнением настоящего постановления возложить на заместителя начальника главного управления архитектуры и градостроительства Рязанской области О.Д. Муравьева.

И.о. начальника



Д.В. Васильченко

Приложение №1
к постановлению главного управления
архитектуры и градостроительства
Рязанской области
от 25 октября 2019 г. № 300-п

**Муниципальное образование –
Искровское сельское поселение
Рязанского муниципального района**

ГЕНЕРАЛЬНЫЙ ПЛАН

**ПОЛОЖЕНИЯ О ТЕРРИТОРИАЛЬНОМ
ПЛАНИРОВАНИИ**

г. Рязань 2018 г.

Оглавление

СОСТАВ ПРОЕКТНЫХ МАТЕРИАЛОВ	4
ВВЕДЕНИЕ.....	5
1. ЦЕЛИ И ЗАДАЧИ ПРОЕКТА.....	7
2. ПЕРЕЧЕНЬ МЕРОПРИЯТИЙ ПО ТЕРРИТОРИАЛЬНОМУ ПЛАНИРОВАНИЮ	7
2.1. Мероприятия по развитию и размещению объектов капитального строительства.	7
2.1.1. Жилищный фонд.....	7
2.1.2 Социальная инфраструктура.....	8
2.1.3. Транспортная инфраструктура.....	10
2.1.4. Инженерная инфраструктура.....	11
2.2. Мероприятия по улучшению экологической обстановки, охране окружающей среды, санитарной очистке территории	13
2.3. Перечень основных факторов риска возникновения чрезвычайных ситуаций природного и техногенного характера	17
ТЕХНИКО-ЭКОНОМИЧЕСКИЕ ПОКАЗАТЕЛИ	20

Состав проектных материалов

№	Наименование документа	Примечание
Текстовые материалы		
1	Генеральный план муниципального образования - Искровское сельское поселение. «Положения о территориальном планировании»	35 стр.
Графические материалы		
1	Карта планируемого размещения объектов местного значения М 1:25 000	Лист 1
2	Карта границ населенных пунктов, входящих в состав поселения М 1:25 000	Лист 2
3	Карта функциональных зон поселения М 1:25 000	Лист 3

Введение

Основанием разработки проекта генерального плана муниципального образования – Искровское сельское поселение, является постановление главы администрации муниципального образования Рязанский муниципальный район №483 от 19.07.2016 г. «О подготовке проекта Генерального плана муниципального образования – Искровское сельское поселение Рязанского муниципального района Рязанской области».

Территориальное планирование, к которому относится и Генеральный план муниципального образования – Искровское сельское поселение, в соответствии с градостроительным Кодексом РФ, направлено на определение назначения территории, исходя из совокупности социальных, экономических, экологических и иных факторов в целях обеспечения устойчивого развития территории, развития инженерной, транспортной и социальной инфраструктур, обеспечения учета интересов граждан и их объединений, субъектов Российской Федерации, муниципальных образований.

Генеральный план – основной вид градостроительной документации о планировании развития территории поселения, отражающий градостроительную стратегию и условия формирования среды жизнедеятельности.

Данный том включает в себя положения о территориальном планировании проекта Генерального плана, отражающие основные мероприятия по развитию территории.

Генеральный план разработан на следующие проектные периоды:

- I этап (первая очередь строительства) – 2028 г.
- II этап (расчетный срок Генерального плана) – 2038 г.

В Генеральном плане определены основные параметры развития сельского поселения: перспективная численность населения, объемы жилищного строительства, основные направления развития транспортного комплекса и инженерной инфраструктуры. В проекте выполнено зонирование территорий с выделением жилых, общественно-деловых, производственных, рекреационных зон, территорий для развития других функций всего комплекса. Планировочные решения Генерального плана являются основой для разработки проектной документации последующих уровней, а также программ, осуществление которых необходимо для успешного функционирования различных систем.

При разработке Генерального плана муниципального образования – Искровское сельское поселение были использованы следующие материалы:

- Схема территориального планирования Рязанской области, институт «РосНИПИУрбанистики», (Санкт-Петербург), 2006 г.;
- Схема территориального планирования Рязанского муниципального района Рязанской области, Научно-проектный институт пространственного планирования «ЭНКО» (Санкт-Петербург) 2010 г.
- Материалы генерального плана муниципального образования – Искровское сельское поселение Рязанского муниципального образования Рязанской области.

Генеральный план, в соответствии с Градостроительным Кодексом РФ, является основой для создания нормативного акта – «Правила землепользования и застройки».

Генеральный план муниципального образования – Искровское сельское поселение выполнен на единой концептуальной и технологической основе с применением компьютерной геоинформационной системы (ГИС) - программный пакет ArcGIS, и цифровых компьютерных изображений.

Геоинформационная система «Генеральный план» имеет многоцелевое назначение, наиболее важным из которых является возможность ее использования в управлении развитием территорий, оптимизации градостроительной, земельной и инвестиционной политики, улучшении транспортного обслуживания и экологической ситуации, развитии инженерной инфраструктуры и создания информационной системы обеспечения градостроительной деятельности (гл. 7 Градостроительного Кодекса РФ).

Проект Генерального плана муниципального образования – Искровское сельское поселение выполнен с использованием топографических основ масштаба 1:10000.

1. Цели и задачи проекта

Цель Генерального плана муниципального образования – Искровское сельское поселение – разработка долгосрочной градостроительной стратегии на основе принципов устойчивого развития, создания благоприятной среды для проживания.

Устойчивое развитие сельского поселения предполагает обеспечение прогресса в развитии основных секторов экономики, повышение инвестиционной привлекательности, повышение уровня жизни и условий проживания населения, достижение долговременной экологической безопасности поселения и смежных территорий, рациональное использование всех видов ресурсов, современные методы организации транспортных и инженерных систем.

Основными задачами Генерального плана муниципального образования – Искровское сельское поселение, на решение которых направлены основные разделы проекта, являются:

- Разработка мероприятий по качественному улучшению состояния среды – реконструкция и благоустройство всех видов территорий;
- Функциональное зонирование территории поселения для целей размещения жилищного строительства, обслуживания, производства, отдыха и других функций;
- Разработка мероприятий по охране окружающей среды;
- Разработка мероприятий по развитию системы зеленых насаждений и благоустройству поселения;
- Разработка мероприятий по реконструкции и развитию транспортной и инженерной инфраструктур;
- Определение границ зон, подверженных риску возникновения чрезвычайных ситуаций природного и техногенного характера;
- Определение границ зон с особыми условиями использования территорий.

2. Перечень мероприятий по территориальному планированию

2.1. Мероприятия по развитию и размещению объектов капитального строительства.

2.1.1. Жилищный фонд

Жилищный фонд муниципального образования – Искровское сельское поселение по состоянию на 01.01.2018 составил 76,5 тыс. м² общей площади, это в среднем 22,5 м² на одного жителя.

Большинство жилищного фонда поселения представлена индивидуальными жилыми домами с участками. Количество одноэтажных жилых домов – 613. Количество двухэтажных жилых домов – 5. Количество трехэтажных жилых домов - 14. Количество пятиэтажных жилых домов – 11.

Большая часть жилищного фонда поселения приходится на п. Искра.

В настоящее время вводятся новые индивидуальные жилые дома, строительство осуществляется за счет средств населения.

2.1.2 Социальная инфраструктура

1. Обеспеченность населения услугами социального и культурно-бытового обслуживания.
2. Перечень наиболее крупных существующих объектов и предприятий обслуживания представлены в таблице 2.

Таблица №2

Перечень объектов, жилья, обслуживания, промышленных предприятий обслуживания, а также иных строений и сооружений

№ п/п	Наименование	Емкость	Место расположения
Жилая застройка			
1	Одноэтажные жилые дома	613	п. Искра, д. Алехино, с. Букрино, д. Бурмино, д. Власьево, п. Госплемстанции, с. Дятлово, д. Зверев, д. Куркино, д. Кутуково, д. Мордвино-Поливаново, д. Огибалово, д. Рождество-Лесное, с. Тарасово, д. Фролово, д. Шахово, д. Шевцово, д. Шекшино, д. Ялино
2	Двухэтажные жилые дома	5	п. Искра
3	Трехэтажные секционные жилые дома	14	п. Искра, п. Госплемстанции
4	Пятиэтажные секционные жилые дома	11	п. Искра
Учреждения образования			
5	Средняя школа		п. Искра, ул. Комсомольская
6	Детский сад	280	п. Искра, ул. Комсомольская
7	Школа Искусств	90	п. Искра, ул. Комсомольская
Учреждения здравоохранения			
8	Амбулатория	50	п. Искра, ул. Комсомольская
9	Фельдшерско-акушерский пункт		п. Госплемстанции
10	Фельдшерско-акушерский пункт		д. Шевцово
11	Аптечный пункт		п. Искра, ул. Комсомольская
Административные сооружения			

№ п/п	Наименование	Емкость	Место расположения
12	Здание администрации	-	п. Искра
Учреждения культуры			
13	Школа Искусств	90	п. Искра, ул. Комсомольская
14	ПДК	350	п. Искра
15	СК	100	п. Госплемстанции
16	СК	50	д. Шевцово
17	Библиотека	7000	п. Искра, здание ПДК
18	Библиотека	5700	п. Госплемстанции, здание конторы
19	Библиотека	4029	д. Шевцово, здание администрации
Предприятия торговли, общественного питания и бытового обслуживания			
20	Магазин «Хозтовары» ИП Корчагин		п. Искра
21	Магазин «Продукты» ИП Корчагин		п. Искра
22	Магазин ИП Рожкова		п. Искра
23	Магазин ООО «Димара»		п. Искра
24	Магазин ИП Прошина		п. Искра
25	Магазин ИП Гамазин		п. Искра
26	Магазин ПО Рабкооп «Пригородный»		п. Искра
27	Магазин ПО Рабкооп «Пригородный»		п. Госплемстанции
28	Магазин ИП Ломтев		п. Искра
29	Магазин ИП Привалов		д. Шевцово
30	Магазин ИП Герасимова		д. Шевцово
31	Павильон ИП Захарова		п. Искра
32	Палатка ИП Чубукова		п. Искра
33	Палатка Ряжское молоко		п. Искра
34	Палатка ИП Курмакова		С. Букрино
35	Автозаправочные станции ИП Сорокин		п. Искра
36	Кафе «Красный карась»		п. Искра
37	Кафе ИП Бабина		п. Искра
38	Школьная столовая		п. Искра
39	Столовая ОАО «Рязанский свинокомплекс»		п. Искра
40	Прием обуви в ремонт		п. Искра
Организации и учреждения управления, кредитно-финансовые учреждения, предприятия связи			
41	Сбербанк России		п. Искра, ул. Юбилейная д.10, кв. 7
42	Почта		п. Искра, ул. Юбилейная д.10, кв. 9

№ п/п	Наименование	Емкость	Место расположения
43	Почта		д. Шевцово
Предприятия и учреждения жилищно-коммунального хозяйства			
44	МУП ЖКХ «Горизонт»		п. Искра

2.1.3. Транспортная инфраструктура

Разработка мероприятий по развитию транспортной инфраструктуры поселения выполнена в полном соответствии со Схемой территориального планирования Рязанского муниципального района Рязанской области (научно-проектный институт пространственного планирования «ЭНКО» Санкт-Петербург, 2010 г.)

Мероприятия на первую очередь и расчетный срок

Мероприятия по развитию региональных и федеральных путей сообщения

Мероприятия по развитию местных автомобильных дорог:

- Ремонт существующих и строительство новых автомобильных дорог и проездов с твердым покрытием в п. Искра, п. Госплемстанции, д. Кутуково, д. Шевцово, с. Букрино.

Протяженность автомобильных дорог местного значения на территории поселения составит 109,2 км.

Общая протяженность всех автомобильных дорог с твердым покрытием в пределах муниципального образования – Исковское сельское поселение составляет 84,4 км, плотность – 0,64 км/км².

Мероприятия по развитию общественного транспорта:

- Улучшение транспортного обслуживания населения;
- Сооружение благоустроенных остановочных пунктов.

Мероприятия по развитию улично-дорожной сети:

- Создание системы основных продольных, поперечных направлений, представленных сетью поселковых дорог с твердым покрытием;
- Сохранение существующих улицы и дорог, проведение их капитального ремонта, устройство твердого покрытия;
- Дополнение сети поселковых дорог новыми улицами в жилой застройке и проездами;
- Создание системы основных пешеходных направлений;
- Сооружение сети обустроенных велосипедных дорожек;
- Устройство твердого покрытия на основных проездах.

Протяженность поселковых дорог составляет 50,5 км, а их плотность на застроенных территориях – 0,38 км/км².

Мероприятия по сооружению объектов для обслуживания и хранения транспортных средств.

- Организация специальных площадок для размещения гаражей и стоянок легковых автомобилей, принадлежащих населению, проживающему в кварталах средне- и многоэтажной застройки.

2.1.4. Инженерная инфраструктура

Водоснабжение

Для обеспечения потребителей достаточной гарантированной системой водоснабжения, а также учитывая значительный износ водопроводных сетей и необходимостью реконструкции водозаборных узлов, предлагаются следующие мероприятия:

Мероприятия на расчетный срок:

- Предусмотреть дальнейшее развитие в муниципальном образовании – Искровское сельское поселение централизованного водоснабжения, включая: реконструкцию существующих водозаборов и комплекса водоподготовки, водопроводных сетей; строительство новых водозаборных узлов и очистных сооружений, резервуаров чистой воды, сетей, пожарных резервуаров и водоемов;
- Обустройство зон санитарной охраны водозаборов и водопроводных сооружений;
- Строительство водопроводных сетей;
- Инвентаризация и паспортизация существующих и предполагаемых к строительству объектов;
- Создать службу ремонта и эксплуатации сельских водопроводов.

Мероприятия на первую очередь

- Выполнить реконструкцию и строительство новых артскважин (бурение резервных артезианских скважин) в населенных пунктах, водонапорных башен, пожарных резервуаров и водоемов;
- Строительство комплексов водоочистки и реконструкция существующих очистных сооружений в муниципальном образовании – Искровское сельское поселение;
- Для всех источников хозяйственно-питьевого водоснабжения в соответствии с СанПиН 2.1.4.1110-02 необходимо установить зоны санитарной охраны в составе трех поясов;
- Реконструкция существующих и строительство новых водопроводных сетей;
- Выявление бездействующих скважин и проведение ликвидационного тампонажа на них;
- Применение оборотного водоснабжения на промышленных предприятиях;
- Необходима установка приборов контроля на водопроводных сетях и приборов учета воды в домах.

Водоотведение

Муниципальное образование – Искровское сельское поселение имеет централизованную систему канализации только в п. Искра. В остальных населенных пунктах канализационные стоки отводят в выгребные ямы.

Использование населением выгребных ям, которые, как правило, не оборудованы соответствующим образом, приводит к тому, что сточные воды попадают в почву, ухудшают экологическую обстановку и создают возможность загрязнения подземных вод, которые используются в настоящее время для водоснабжения сельского поселения.

Проектом генерального плана предлагается использование индивидуальных систем канализации в жилом фонде населенных пунктов. С целью улучшения экологической ситуации и повышению уровня благоустройства, необходимы следующие мероприятия:

Мероприятия на расчетный срок

- Предусмотреть развитие системы канализации в муниципальном образовании – Искровское сельское поселение;
- Переход на использование индивидуальных систем канализации в жилом фонде населенных пунктов;
- Организация службы ремонта и эксплуатации сельских канализационных систем.

Дождевая канализация

Мероприятия на расчетный срок

Для эффективного функционирования системы дождевой канализации требуется:

- Разработать Схему развития дождевой канализации;
- Осуществлять строительство водосточной сети и очистных сооружений дождевого стока на площадках строительства расчетного срока.

Теплоснабжение

Дальнейшее развитие инфраструктуры теплового хозяйства возможно при проведении комплекса мероприятий.

Мероприятия на расчетный срок

- Использование для теплоснабжения мелких потребителей или групп зданий котельных малой мощности на газовом топливе;
- Покрытие тепловых нагрузок промышленных предприятий от собственных котельных.

Мероприятия на первую очередь

- Модернизация существующих источников теплоэнергии с замещением значительного количества действующих энергоустановок новыми;
- Реконструкция тепловых сетей;
- Использование систем децентрализованного теплоснабжения на базе автономных индивидуальных источников (АИТ), работающих на газовом топливе;
- использование крышных котельных для многоэтажных зданий;
- перевод жилого фонда на поквартирное отопление и строительство АТП к объектам социально-культурного и бытового назначения, что позволит закрыть высокочатратные котельные.

Газоснабжение

Мероприятия на расчетный срок

- Дальнейшее развитие инфраструктуры газового хозяйства (строительство новых и реконструкция существующих газопроводов высокого, среднего и низкого давления, устройство ГРПБ, ГРП, шГРП) в увязке с перспективной застройкой;
- Перевод потребителей сжиженного газа в населенных пунктах поселения на использование природного газа;
- Осуществление электрохимической защиты всех существующих и вновь вводимых стальных газопроводов от коррозии;
- Своевременная диагностика и совершенствование системы автоматизации и безопасности газоиспользующих агрегатов;

- Использование малой энергетики на газовом топливе с параллельным проведением работ по энергосбережению на объектах ТЭК;
- Внедрение в системе газоснабжения автоматизированных систем управления топливно-энергетическими ресурсами (АСУ ТЭР).

Электроснабжение

Для развития электрических сетей поселения предусматривается проведение следующих мероприятий:

Мероприятия на расчетный срок

- Строительство сетей напряжением 10-0,4 кВ, РП 10 кВ и подстанций 10/0,4 кВ;
- Строительство новых и реконструкция существующих трансформаторных подстанций с модернизацией оборудования и ЛЭП напряжением 10 кВ.

Мероприятия на первую очередь

- Строительство сетей напряжением 10-0,4 кВ, РП 10 кВ и подстанций 10/0,4 кВ.

Связь

Основные мероприятия по развитию телефонной сети:

- Открытие удалённых цифровых абонентских модулей;
- Развитие сети, работающей по ВОАС;
- Создание и развитие информационных телекоммуникационных сетей передачи данных;
- Расширение мультимедийных услуг, предоставляемых населению, включая «Интернет».
- Развитие системы сотовой радиотелефонной связи на базе стандарта GSM. Дальнейшее развитие этого вида связи, которое начинает составлять существенную конкуренцию телефонии общего пользования, должно идти по пути увеличения площади покрытия территории поселения и прилегающих районов сотовой связью с применением новейших технологий и повышения качества связи;
- Увеличение количества программ теле и радиовещания и зон их уверенного приема;
- Подготовка сети телевизионного вещания к переходу на цифровое вещание, развитие систем кабельного телевидения в населенных пунктах района.

2.2. Мероприятия по улучшению экологической обстановки, охране окружающей среды, санитарной очистке территории

Планировочные мероприятия по оптимизации экологической ситуации носят комплексный характер, связаны с установлением экологически обоснованного функционального зонирования территории, реконструкцией и развитием инженерной инфраструктуры, оптимизацией транспортной инфраструктуры, проведением мероприятий по инженерной подготовке, благоустройству и озеленению территорий поселения. Данные проектные предложения направлены на обеспечение устойчивого и экологически безопасного развития территории, рационального природопользования, формирования благоприятных условий жизнедеятельности населения.

Мероприятия по охране природы и рациональному природопользованию

Мероприятия на расчетный срок

- Организация системы экологического мониторинга фоновое состояние атмосферы, водных объектов и почв, с системой стационарных и/или маршрутных постов, систематизированное проведение бактериологических и химических анализов питьевой воды и качества воды проектируемого рекреационного объекта;
- Разработка проектов и организация санитарно-защитных зон предприятий, сооружений и иных объектов (действующих и проектируемых промышленных, сельскохозяйственных предприятий и др.) в соответствии с СанПиН 2.2.1/2.1.1.1200-03 «Санитарно-защитные зоны и санитарная классификация предприятий, сооружений и иных объектов. Новая редакция» и его изменениями;
- Включение в разрабатываемые проекты санитарно-защитных зон мероприятия по их сокращению, оптимальному расположению источников загрязнения внутри производственных площадок, озеленению;
- Переселение жителей, живущих в санитарно-защитных зонах, и введение запрета на новое жилищное строительство в их пределах либо административное стимулирование уменьшения размеров санитарно-защитных зон, перепрофилирование деятельности источника загрязнения; вывод источника загрязнения;
- Рассмотрение вопроса строительства современного усовершенствованного полигона ТБО, с пунктом сортировки, переработки и утилизации (в т.ч. особо опасных объектов) хозяйственного и промышленного потребления в проектируемой научно-производственной зоне с соблюдением всех нормативных и природоохранных требований;
- Благоустройство автодорожной сети, организация зеленых защитных полос вдоль транспортных магистралей;
- Разработка проектов зон санитарной охраны источников водоснабжения;
- Организация надежного водоснабжения населенных пунктов;
- Развитие систем канализации населенных пунктов;
- Модернизация и сооружение крытых навозохранилищ сельскохозяйственных предприятий, установка локальных очистных сооружений;
- Разработка схемы генеральной очистки поселения;
- Экономически целесообразная минимизация количества объектов хранения отходов (рекультивация временных и несанкционированных свалок);
- Проведение лесовосстановительных работ на местах нарушенного естественного растительного покрова;
- Сохранение зеленых разрывов между дорожным полотном и жилыми зданиями;
- Охрана и сохранение лесов вокруг населенных пунктов, как выполняющих важную буферную защитную функцию;
- Охрана и сохранение защитных лесов поселения;

- Благоустройство и озеленение территорий населенных пунктов в соответствии со СП 42.13330.2011 «Градостроительство. Планировка и застройка городских и сельских поселений». Обеспеченность озелененными территориями должна составлять не менее 12 м²/чел. Озелененные территории общего пользования должны быть благоустроены и оборудованы малыми архитектурными формами;
- Организация в местах скопления людей и центрах населенных пунктов мест отдыха населения, озелененные вдоль дорог, создание аллей и бульваров, благоустройства территории при зданиях;
- Сохранение и благоустройство зеленых массивов защитных лесов на территории поселения и организация парков;
- Организация рекреационных зон отдыха;
- Эколого-просветительское образование населения, с использованием СМИ, возможностей культурно-просветительских учреждений, школ и спортивных сообществ.

В т. ч. на первую очередь

Мероприятия по охране атмосферного воздуха:

- Разработка проектов ПДВ и СЗЗ источников загрязнения окружающей среды;
- Организация мобильных постов наблюдения за состоянием атмосферного воздуха на территории населенных пунктов;
- Запрет расширения предприятий и увеличения их мощности за счет территории санитарно-защитной зоны, если это повлечет за собой ухудшение санитарно-экологического состояния расположенных вблизи жилых зон;
- Для существующих производственных объектов, в случае невозможности сокращения выбросов загрязняющих веществ и уменьшения санитарно-защитных зон, вынос жилой застройки за пределы СЗЗ предприятий (за счет предприятий);
- Снижение вредного воздействия автомобильного транспорта путем создания зеленых защитных полос из пыле- и газоустойчивых зеленых насаждений вдоль транспортных магистралей и улично-дорожной сети, озеленение санитарно-защитных зон;
- Ограничение на передвижение грузового автотранспорта в черте населенных пунктов.

Мероприятия по охране водных ресурсов

По рациональному использованию водных ресурсов и обеспечению населения качественной питьевой водой:

- Создание проектов и организация поясов зон санитарной охраны источников водоснабжения на водозаборах и скважинах питьевого назначения с соблюдением требуемых режимов, включая организацию вокруг скважин зоны строгого режима – 1 пояса;
- Организация службы мониторинга на всех существующих водозаборах (ведение гидрогеологического контроля и режима эксплуатации);
- Систематическое выполнение бактериологических и химических анализов воды, подаваемой потребителю;
- Благоустройство и планировка территории вокруг родников и колодцев, проведение планового и текущего ремонта, чистки и дезинфекции, своевременный забор проб воды;

- Реконструкция водопроводных сетей для исключения вторичного загрязнения питьевой воды;
По предотвращению загрязнения водных объектов:
- Контроль соблюдения режимов водоохраных зон и прибрежных защитных полос;
- Развитие системы канализации, внедрение централизованных локальных очистных сооружений сточных вод населенных пунктов, частных секторов, садоводств;
- Организация современной системы очистки и утилизации хозяйственно-фекальных стоков во всех населенных пунктах, модернизация канализационных очистных сооружений;
- Организация отвода и очистки дождевых стоков в населенных пунктах (в т.ч. с территориями предприятий автосервиса, АЗС, СТО, стоянок автомашин, гаражных кооперативов);
- Организация дренажной сети вокруг кладбищ.

Мероприятия по снижению воздействия физических факторов в селитебных территориях

Мероприятия по снижению шумового загрязнения:

- Озеленение придорожных территорий и участков защитного коридора вдоль автомобильных дорог шумо- и газопоглощающими породами зеленых насаждений;
- Шумовая защита зданий (установка пластиковых стеклопакетов и пр.);
- Реконструкция и ремонт инженерного и технологического оборудования жилых домов;
- Установка типов трансформаторов для электроподстанций с наименьшим уровнем шума, сооружение шумозащитных экранов;

Мероприятия по снижению электромагнитного загрязнения:

- Организация и соблюдение санитарно-защитных зон и зон ограничения застройки от источников ЭМИ;
- Замена линий электропередач на кабельные линии.

Мероприятия по обеспечению радиационной безопасности:

- Учет и контроль источников радиоактивного загрязнения на территории города.

Мероприятия по охране почв и санитарной очистке территории:

- Организация плано-регулярной санитарной очистки территории населенных пунктов поселения, в т.ч. сбор и утилизация компактных люминесцентных ламп, совершенствование системы сбора-вывоза бытовых отходов (контейнеры для сбора мусора, обустроенные площадками, спецтехника и др.);
- Утилизация отходов всех видов животноводства (производство удобрений, контроль безопасности и реализация населению);
- Недопущение образования несанкционированных свалок, рекультивация несанкционированных свалок;
- Рассмотрение вопроса строительства современного усовершенствованного полигона ТБО, с пунктом сортировки, переработки и утилизации, в т.ч. особо опасных объектов хозяйственного и промышленного потребления с соблюдением природоохранных и нормативных требований;

- Организация мониторинга за состоянием почвенного покрова на территории детских садов, школ, жилой застройки;
- Создание защитных лесополос в пределах земель сельскохозяйственного назначения для предотвращения эрозии почв;
- Рекультивация нарушенных территорий, восстановление плодородного слоя почв;
- Инвентаризация остаточных запасов полезных ископаемых, с целью их возможного использования, рекультивация карьеров;
- Организация защитных лесных полос вдоль транспортных коммуникаций;

Мероприятия по сохранению природных комплексов и системе озеленения:

- Сохранение и восстановление лесов, попадающих в категорию защитных;
- Озеленение санитарно-защитных зон предприятий, сооружений и иных объектов;
- Поддержание сети защитных лесных полос вдоль транспортных магистралей поселения и озелененных территорий вдоль улично-дорожной сети в населенных пунктах;
- Сохранение и благоустройство зеленых массивов на территории поселения;
- Организация рекреационных зон отдыха;
- Развитие системы озеленения в соответствии с архитектурно-планировочным решением.

2.3. Перечень основных факторов риска возникновения чрезвычайных ситуаций природного и техногенного характера

В основе мер по предупреждению чрезвычайных ситуаций (снижению риска их возникновения) и уменьшению возможных потерь и ущерба от них (уменьшению масштабов чрезвычайных ситуаций) лежат конкретные превентивные мероприятия научного, инженерно-технического и технологического характера, осуществляемые по видам природных и техногенных опасностей и угроз. Значительная часть этих мероприятий проводится в рамках инженерной, радиационной, химической, медицинской, медико-биологической и противопожарной защиты населения и территорий от чрезвычайных ситуаций.

Предупреждение чрезвычайных ситуаций как в части их предотвращения (снижения рисков их возникновения), так и в плане уменьшения потерь и ущерба от них (смягчения последствий) проводится по следующим направлениям:

- Мониторинг и прогнозирование чрезвычайных ситуаций;
- Рациональное размещение производительных сил по территории района с учетом природной и техногенной безопасности;
- Разработка и осуществление инженерно-технических мероприятий, направленных на предотвращение источников чрезвычайных ситуаций, смягчение их последствий, защиту населения и материальных средств;
- Государственный надзор и контроль по вопросам природной и техногенной безопасности;

- Информирование населения о потенциальных природных и техногенных угрозах на территории проживания;
- Подготовка населения в области защиты от чрезвычайных ситуаций.

Среди опасностей природного характера на территории Рязанского муниципального района распространены процессы подтопления, неблагоприятные метеорологические явления, а также природные пожары.

Мероприятия по защите территорий от чрезвычайных ситуаций метеорологического характера:

- Организация метелезащиты и ветрозащиты путей сообщения и наземных инженерно-коммуникационных систем;
- Подсыпка песка на проезжие части поселения для предотвращения дорожно-транспортных происшествий, происходящих в результате гололеда;
- Заблаговременное оповещение населения и организаций о неблагоприятных метеоусловиях.

Мероприятия по защите территорий от затоплений и подтоплений должны включать:

- Искусственное повышение поверхности территорий в местах подтопления;
- Строительство водоемов противопаводкового назначения;
- Устройство дренажных систем и отдельных дренажей;
- Обследование паводкоопасных территорий;
- Агролесомелиорацию.

В соответствии со статьей 100 Лесного кодекса в целях предотвращения лесных пожаров и борьбы с ними необходимо:

- Организовывать ежегодно разработку и выполнение планов мероприятий по профилактике лесных пожаров, противопожарному обустройству лесного фонда и не входящих в лесной фонд лесов;
- Обеспечивать готовность организаций, на которые возложены охрана и защита лесов, а также лесопользователей к пожароопасному сезону;
- утверждать ежегодно до начала пожароопасного сезона оперативные планы борьбы с лесными пожарами;
- Устанавливать порядок привлечения сил и средств для тушения лесных пожаров, обеспечивают привлекаемых к этой работе граждан средствами передвижения, питанием и медицинской помощью;
- Создавать резерв горючесмазочных материалов на пожароопасный сезон.

В техногенной сфере работа по предупреждению аварий должна вестись на конкретных объектах и производствах. Для этого используются общие научные, инженерно-конструкторские, технологические меры, служащие методической базой для предотвращения аварий.

В качестве основных противопожарных мероприятий необходимо осуществлять:

- Строительство и ремонт пожарных водоемов, пирсов и подъездов к ним;
- Установку систем пожарной сигнализации;
- Монтаж автоматических установок пожаротушения;

- Обеспечение исправности электропроводки и электрооборудования;
- Профилактическую работу среди населения;
- Поддержание в готовности противопожарных формирований;
- Создание объективной системы оповещения.
- В соответствии со СП 42.13330.2011 «Градостроительство. Планировка и застройка городских и сельских поселений» число пожарных депо в поселении, площадь их застройки, а также число пожарных автомобилей принимаются по нормам проектирования объектов пожарной охраны НПБ 101-95), утвержденных МВД Российской Федерации. В соответствии со ст. 76 №123-ФЗ «Технический регламент о требованиях пожарной безопасности» необходимо предусматривать размещение дополнительных подразделений пожарной охраны с учетом того, что время прибытия первого подразделения к месту вызова в сельских поселениях не должно превышать 20 минут.

Мероприятия по предупреждению последствий аварий на системах жизнеобеспечения:

- Замена изношенных коммунально-энергетических сетей;
- Организация сплошных ограждений зон строгого режима на водозаборных сооружениях;
- Реконструкция трансформаторных подстанций, находящихся в неудовлетворительном состоянии;
- Перевод воздушных линий электропередач на кабельные;
- Закольцовка электrorаспределительных сетей 10кВ.

Мероприятия по предупреждению (снижению) последствий аварий на автомобильном транспорте:

- Постоянный контроль за состоянием автомобильных дорог, техническим состоянием автомобилей;
- Своевременный ремонт автомобилей и автомобильных дорог;
- Поддержание в постоянной готовности сил и средств для своевременного ремонта автомобилей и автомобильных дорог;
- Соблюдение технологических норм и правил эксплуатации автомобилей;
- Организация взаимодействия сил и средств, обеспечивающих ликвидацию чрезвычайных ситуаций на автомобильном транспорте.

Мероприятия должны осуществляться единым комплексом в течение всего расчетного срока Генерального плана.

Технико-экономические показатели

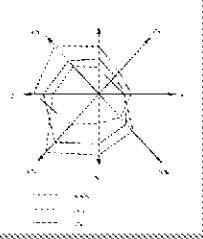
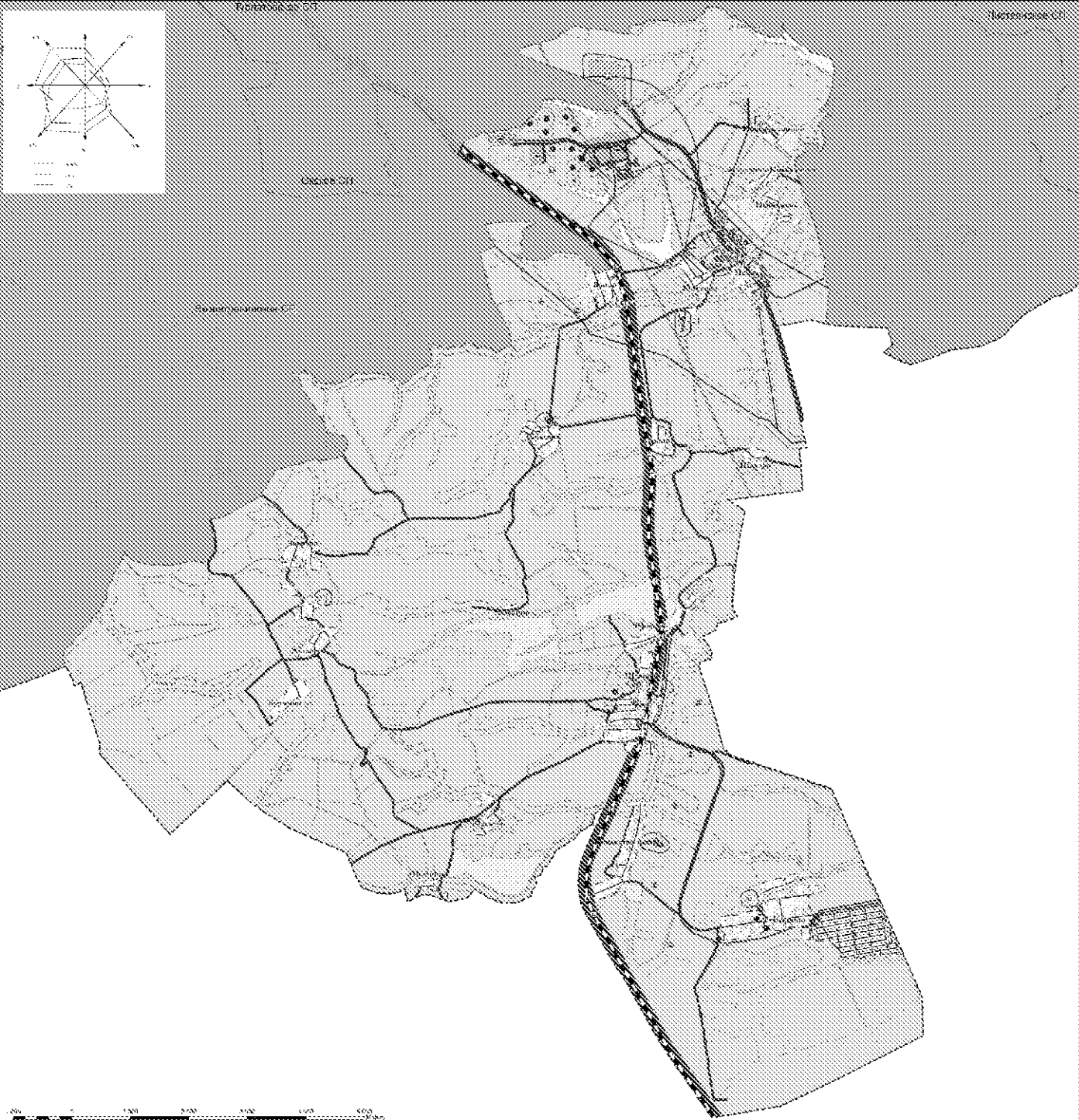
Таблица №3

Показатели	Ед. изм.	Сущ. положение	I очередь стр-ва 2025 г.	Расчетный срок 2035 г.
1	2	3	4	5
Общая площадь поселения	га	13235,7	-	-
Земли лесного фонда		1128		
- защитные леса	га	998	-	-
- эксплуатационные леса		130		
Земли водного фонда	га	115	-	-
Земли населенных пунктов	га	555	-	-
Жилые зоны	га	7,7	-	-
Зона образовательных учреждений	га	2,3	-	-
Зона административных учреждений	га	-	-	-
Зона учреждений здравоохранения и социальной защиты	га	-	-	-
Рекреационные зоны, в том числе:				
- зоны зеленых насаждений в населенных пунктах	га	-	-	-
- зоны спортивных комплексов и сооружений	га	-	-	-
Зона коммунально-складских объектов	га	-	-	-
Производственные зоны	га	1410	-	-
Зоны инженерной и транспортной инфраструктур	га	543	-	-
Земли сельскохозяйственного назначения, из них:	га	9480	-	-
- Пашня	га	2151	-	-
- Луга	га	7329	-	-
Земли специального назначения	га	5,6	-	-
Население	тыс. чел	3,07	3,09	3,13
Жилищный фонд				
Жилищный фонд – всего	тыс. м ²	76,5	82	88,5
Новое жилищное строительство – всего, в том числе:	тыс. м ²	-	-	-
многоэтажные жилые дома	тыс. м ²	1,3	0,4	-
среднеэтажные и малоэтажные жилые дома	тыс. м ²	2,3	-	-
индивидуальные жилые дома с участками	тыс. м ²	72,9	-	-
Объекты социального и культурно-бытового обслуживания населения				
ФАП	тыс. м ²	-	-	-
Общеобразовательные учреждения	тыс. м ²	18,4	-	-
Детские образовательные учреждения	тыс. м ²	0,4	-	-
Клубы, дома культуры	мест	500	-	-
Спортивные залы	тыс. м ²	-	-	-
Учреждения торговли	тыс. м ²	-	-	-
Транспортная инфраструктура				
Протяженность всех автомобильных дорог с твердым покрытием	км	84,4	-	-

1	2	3	4	5
Плотность всех автомобильных дорог с твердым покрытием	км/км ²	0,64	-	-
Протяженность улично-дорожной сети населенных пунктов, в т.ч. поселковых дорог	км	109,2	-	-
Плотность поселковых автомобильных дорог с твердым покрытием	км/км ²	0,82	-	-
Инженерная инфраструктура и благоустройство территории				
Система озеленения				
Озеленение населённых пунктов	га	-	-	-
Обеспеченность жилого фонда инженерным обустройством:				
- Водопроводом	%	76,2	82	90
- Канализацией		67,8	70	80
- Газом		100	-	-
- Отоплением		78	94	100
Водоснабжение:				
Водопотребление на хозяйственно-питьевые нужды	л/сут	195	201	205
Используемые источники водоснабжения		подземн.	подземн.	подземн.
Электроснабжение:				
Общая протяженность ЛЭП	км	4,2	-	-
- 10 кВ				
- 110 кВ	8,2			
Электропотребление	кВ.ч/год на 1 чел	950	961	969
Теплоснабжение:				
Потребление тепла на нужды ЖКС	Гкал/ час	95	103	105
Годовой расход теплоты	м ³ / чел.	3,18	3,3	3,4
Газоснабжение:				
Общая протяженность газовых сетей	км	28	-	-
Потребление газа – всего на ЖКХ, в том числе:	млн. м ³ /год	84,6	92,9	97,3
- на теплоисточники	млн. м ³ /год	78	86	90
- на бытовые нужды	млн. м ³ /год	6,6	6,9	7,3
Источники подачи газа	компл.	ГРС	ГРС	ГРС

ГЕНЕРАЛЬНЫЙ ПЛАН ИСКРОВСКОГО СЕЛЬСКОГО ПОСЕЛЕНИЯ РЯЗАНСКОГО МУНИЦИПАЛЬНОГО РАЙОНА РЯЗАНСКОЙ ОБЛАСТИ
ПОЛОЖЕНИЕ О ТЕРРИТОРИАЛЬНОМ ПЛАНИРОВАНИИ
КАРТА ПЛАНИРУЕМОГО РАЗМЕЩЕНИЯ ОБЪЕКТОВ МЕСТНОГО ЗНАЧЕНИЯ ПОСЕЛЕНИЯ

Приложение № 2
 к постановлению главного управления
 архитектуры и градостроительства
 Рязанской области
 от 25 октября 2019 г. № 300-п



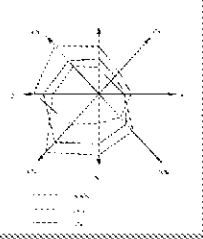
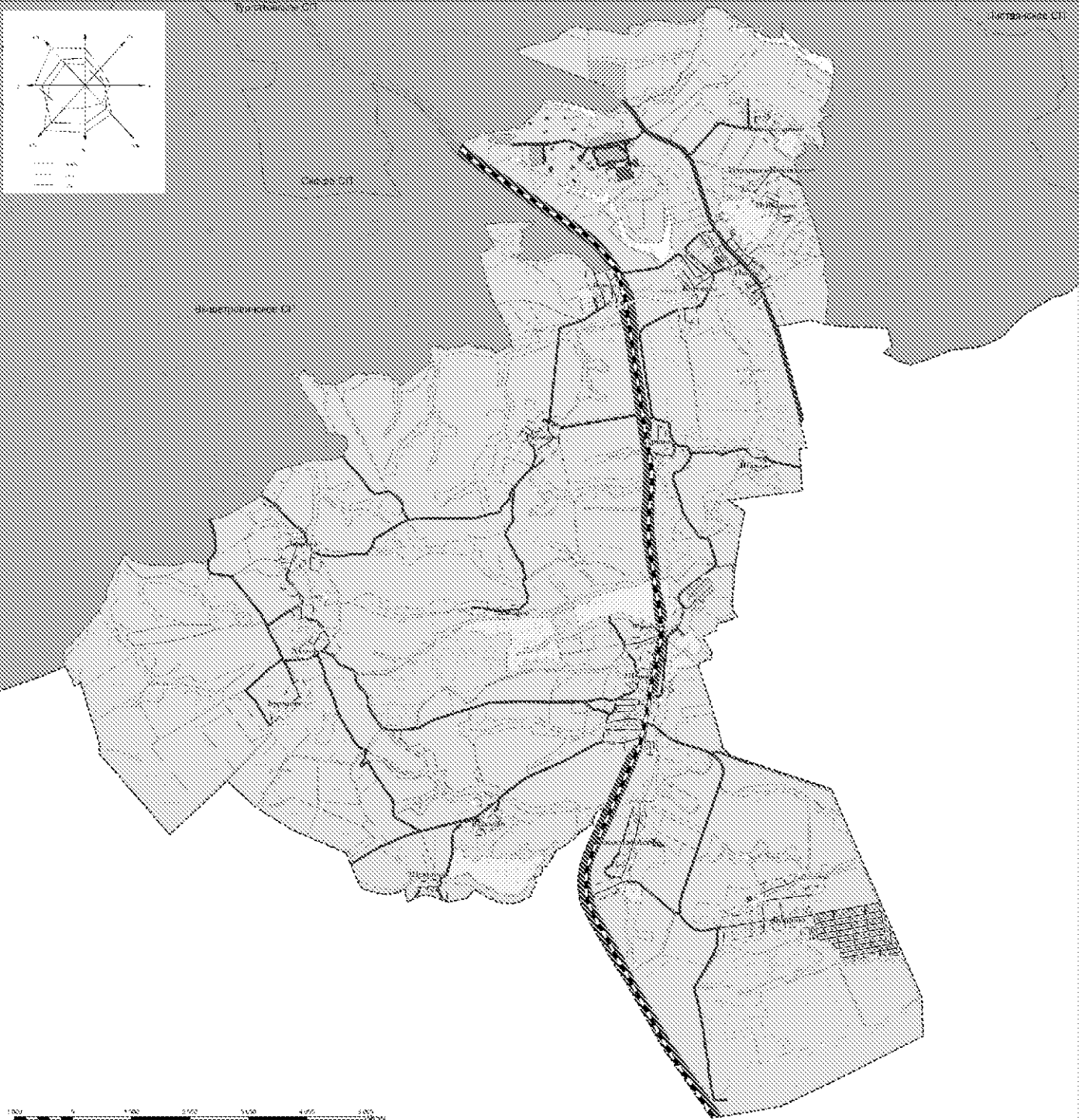
Условные обозначения

- Границы единиц административно-территориальности деления Российской Федерации**
- Граница субъекта
 - Граница муниципального района
 - Граница Исковского сельского поселения
 - Границы населенных пунктов
- Функциональные зоны**
- Зона территориального размещения объектов жилищного назначения (для 5-этажных многоквартирных домов)
 - Зона застройки среднеэтажными жилыми домами (от 3 до 5 этажей, включая мансардный)
 - Мультифункциональная общественно-жилая зона
 - Зоны специализированной общественной застройки
 - Помещенческие зоны
 - Зоны инженерной инфраструктуры
 - Зоны трехэтажной застройки
 - Зоны рекреационно-оздоровительного назначения
 - Зоны оздоровительного, оздоровительно-экологического, рекреационного, оздоровительно-рекреационного назначения
 - Промышленно-складские зоны (производственных предприятий)
 - Зоны озеленения территории объектов пользования (сады, парки, скверы, бульвары, городские леса)
 - Зоны кладбища
 - Иные зоны
- Природные объекты**
- Леса
 - Леса защитные
- Поверхностные водные объекты**
- Водоток (река, ручей, канал)
 - Водоём (озеро, пруд, обводненный карьер, водохранилище)
- Объекты образования и науки**
- Дополнительная образовательная организация
 - Общественно-образовательная организация
- Объекты культуры и искусства**
- Объект культурного наследия (памятник культуры)
- Объекты физической культуры и массового спорта**
- Объект спорта, обеспечивающий различные виды спортивных мероприятий (объекты) (в т.ч. физкультурно-оздоровительные комплексы)
- Объекты здравоохранения**
- Медицинская организация, оказывающая скорую медицинскую помощь, ее структурные подразделения
 - Лекарственно-профилактические учреждения (кроме специализированных), оказывающая медицинскую помощь в стационарных условиях, ее структурные подразделения
- Прочие объекты обслуживания**
- Административное здание
 - Объект религиозной организации (объекты)
 - Объекты торговли, общественного питания
- Предприятия и объекты сельского и лесного хозяйства, рыболовства и рыбноводства**
- Предприятие растениеводства
 - Предприятие по разведению рыбы
- Прочие объекты, связанные с производственной деятельностью**
- Объект, связанный с производственной деятельностью
- Объекты транспортной инфраструктуры**
- Железнодорожные пути
 - Железнодорожная линия общего пользования
 - Объекты железнодорожного транспорта
 - Железнодорожные станции
 - Автомобильные дороги
 - Автомобильная дорога регионального или межмуниципального значения
 - Автомобильная дорога местного значения
 - Улично-дорожная сеть сельского населенного пункта
 - Улицы и железные дороги
- Объекты обслуживания и хранения автомобильного транспорта**
- Станция автозаправки
 - Иные объекты парковочного назначения
- Искусственные дорожные сооружения**
- Мостовое сооружение
- Объекты трубопроводного транспорта и инженерной инфраструктуры**
- Электрические подстанции
 - Электрические подстанции 110-В
- Линии электропередачи (ЛЭП)**
- Линия электропередачи 110кВ
 - Линия электропередачи 10кВ
- Магистральные трубопроводы для транспортировки жидких и газообразных углеводородов**
- Магистральный нефтепровод
 - Магистральный газопровод
- Объекты добычи и транспортировки газа**
- Газоразведочная скважина (ГРС)
- Распределительные трубопроводы для транспортировки газа**
- Газопровод распределительный выходящий за пределы
- Объекты теплоснабжения**
- Источники тепловой энергии
- Объекты водоснабжения**
- Водоём
 - Насосная станция
 - Водоопорная ёмкость
- Объекты водоотведения**
- Очистные сооружения (ОС)
- Сети водоотведения**
- Канализация центральная
- Объекты связи**
- Объекты почтовой связи
- Объекты единой государственной системы предупреждения и ликвидации чрезвычайных ситуаций**
- Аварийно-спасательные службы и иные аварийно-спасательные формирования
- Места погребения**
- Кладбище
- Зоны с особыми условиями использования территорий**
- Санитарно-защитная зона
 - Санитарно-защитная зона предприятий, сооружений и иных объектов
 - Охранная зона инженерных коммуникаций
 - Охранная зона газопроводов и систем теплоснабжения
 - Охранная зона объектов электроэнергетики (объекты электроэнергетики, объекты подстанции)
 - Охранная зона радиационных объектов и сооружений
- Зоны санитарной охраны источников питьевого и хозяйственно-бытового водоснабжения и водоохранные (по их видам) назначения**
- Первая зона: зоны санитарной охраны и объектов водоснабжения
 - Вторая зона: зоны санитарной охраны источников водоснабжения
- Водоохранные зоны**
- Водоохранные зоны
- Объекты культурного наследия**
- Памятник

№ п/п	Наименование объекта	Код	Дата размещения
1	Муниципальное казенное учреждение «Исковское сельское поселение»	01	2019
2	Муниципальное казенное учреждение «Исковское сельское поселение»	02	2019
3	Муниципальное казенное учреждение «Исковское сельское поселение»	03	2019
4	Муниципальное казенное учреждение «Исковское сельское поселение»	04	2019
5	Муниципальное казенное учреждение «Исковское сельское поселение»	05	2019
6	Муниципальное казенное учреждение «Исковское сельское поселение»	06	2019
7	Муниципальное казенное учреждение «Исковское сельское поселение»	07	2019
8	Муниципальное казенное учреждение «Исковское сельское поселение»	08	2019
9	Муниципальное казенное учреждение «Исковское сельское поселение»	09	2019
10	Муниципальное казенное учреждение «Исковское сельское поселение»	10	2019

ГЕНЕРАЛЬНЫЙ ПЛАН ИСКРОВСКОГО СЕЛЬСКОГО ПОСЕЛЕНИЯ РЯЗАНСКОГО МУНИЦИПАЛЬНОГО РАЙОНА РЯЗАНСКОЙ ОБЛАСТИ
ПОЛОЖЕНИЕ О ТЕРРИТОРИАЛЬНОМ ПЛАНИРОВАНИИ
КАРТА ГРАНИЦ НАСЕЛЕННЫХ ПУНКТОВ, ВХОДЯЩИХ В СОСТАВ ПОСЕЛЕНИЯ

Приложение № 3
 к постановлению главного управления
 архитектуры и градостроительства
 Рязанской области
 от 25 октября 2019 г. № 300-п



Условные обозначения

Границы единиц административно-территориального деления Российской Федерации
 - - - - - Граница муниципального района
 - - - - - Границы Истринского сельского поселения
 - - - - - Границы населенных пунктов

Земли по категориям
 [штриховка] Земли населенных пунктов

Функциональные зоны

[штриховка] Производственная зона
 [штриховка] Зона инженерной инфраструктуры
 [штриховка] Зона транспортной инфраструктуры
 [штриховка] Зона сельскохозяйственных угодий
 [штриховка] Зона садоводства, оздоровительных или дачных некоммерческих объединений граждан
 [штриховка] Производственная зона сельскохозяйственных предприятий

[штриховка] Зона складов

[штриховка] Иные зоны

Природные объекты

Леса

[штриховка] Леса защитные

Поверхностные водные объекты

[штриховка] Водоток (река, ручей, канал)
 [штриховка] Водоем (озеро, пруд, обводненный канал, водохранилище)

Объекты транспортной инфраструктуры

Железнодорожные пути

[штриховка] Железнодорожный путь общего пользования

Автомобильные дороги

[штриховка] Автомобильные дороги регионального или межмуниципального значения
 [штриховка] Автомобильные дороги местного значения

Улично-дорожная сеть сельской и населенного пункта

[штриховка] Улицы и иные дороги



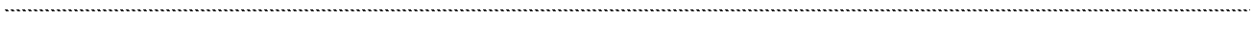
№ документа	Дата	Содержание
ИП/01/2019/001	2019.10.25	Исходный проект генерального плана Истринского сельского поселения
ИП/01/2019/002	2019.11.15	Эскизный проект генерального плана Истринского сельского поселения
ИП/01/2019/003	2019.12.10	Проект генерального плана Истринского сельского поселения
ИП/01/2019/004	2020.01.15	Утвержденный генеральный план Истринского сельского поселения

Приложение №5
к постановлению главного управления
архитектуры и градостроительства
Рязанской области
от 25 октября 2019 г. № 300-п

МО – Искровское
сельское поселение
Рязанского муниципального района

ГЕНЕРАЛЬНЫЙ ПЛАН

ГРАФИЧЕСКОЕ ОПИСАНИЕ
МЕСТОПОЛОЖЕНИЯ ГРАНИЦ
НАСЕЛЕННЫХ ПУНКТОВ, ПЕРЕЧЕНЬ КООРДИНАТ
ХАРАКТЕРНЫХ ТОЧЕК ЭТИХ ГРАНИЦ



ОПИСАНИЕ МЕСТОПОЛОЖЕНИЯ ГРАНИЦ <1> _____ Алехино _____ (наименование объекта местоположение границ, которого описано (далее - объект) _____		
Сведения об объекте		
п/п	Характеристики объекта	Описание характеристик
	2	3
	Местоположение объекта <2>	Рязанская область, Рязанский район, Искровское СП
	Площадь объекта +/- величина погрешности определения площади (P +/- Дельта P) <3>	38497 +/- 69 м²
	Иные характеристики объекта <4>	

ОПИСАНИЕ МЕСТОПОЛОЖЕНИЯ ГРАНИЦ _____ Алехино _____ (наименование объекта) _____				
Сведения о местоположении границ объекта <5>				
1. Система координат СК-62 зона 1				
2. Сведения о характерных точках границ объекта				
Обозначение характерных точек границ	Координаты, м		Метод определения координат и средняя квадратическая погрешность положения характерной точки (Mt), м <6>	Описание обозначения точки <7>
	X	Y		
1	2	3	4	5
1	417378,16	1337613,04		
2	417382,61	1337630,77		
3	417372,76	1337661,32		
4	417373,01	1337695,80		

5	417385,42	1337717,33		
6	417387,32	1337727,35		
7	417388,54	1337757,73		
8	417394,87	1337767,82		
9	417410,41	1337782,95		
10	417409,46	1337790,98		
11	417402,06	1337801,81		
12	417361,53	1337800,23		
13	417318,25	1337810,89		
14	417306,96	1337812,85		
15	417305,17	1337826,03		
16	417295,73	1337826,23		
17	417290,83	1337857,17		
18	417216,84	1337860,52		
19	417213,01	1337852,09		
20	417208,26	1337847,42		
21	417203,53	1337845,58		
22	417203,45	1337835,24		
23	417193,00	1337823,09		
24	417192,90	1337808,99		
25	417202,26	1337801,40		

.....
.....

26	417202,20	1337792,94		
27	417208,75	1337785,37		
28	417214,37	1337781,57		
29	417218,14	1337781,54		
30	417225,64	1337775,85		
31	417230,29	1337767,35		
32	417228,16	1337733,53		
33	417223,05	1337725,37		
34	417216,68	1337711,05		
35	417212,74	1337687,57		
36	417196,59	1337669,83		
37	417199,35	1337661,35		
38	417189,77	1337639,80		
39	417191,59	1337630,39		
40	417202,86	1337624,66		
41	417216,42	1337623,66		
42	417225,03	1337618,97		
43	417246,03	1337613,81		
44	417292,82	1337607,94		
45	417297,80	1337615,06		
46	417327,15	1337611,53		

.....

47	417359,18	1337609,41		
48	417367,68	1337613,11		
1	417378,16	1337613,04		
3. Сведения о характерных точках части (частей) границы объекта				
Обозначение характерных точек части границы	Координаты, м		Метод определения координат и средняя квадратическая погрешность положения характерной точки (Mt), м	Описание обозначения точки
	X	Y		
1	2	3	4	5
Часть N 1				
Часть N 2				
Часть N...				

.....

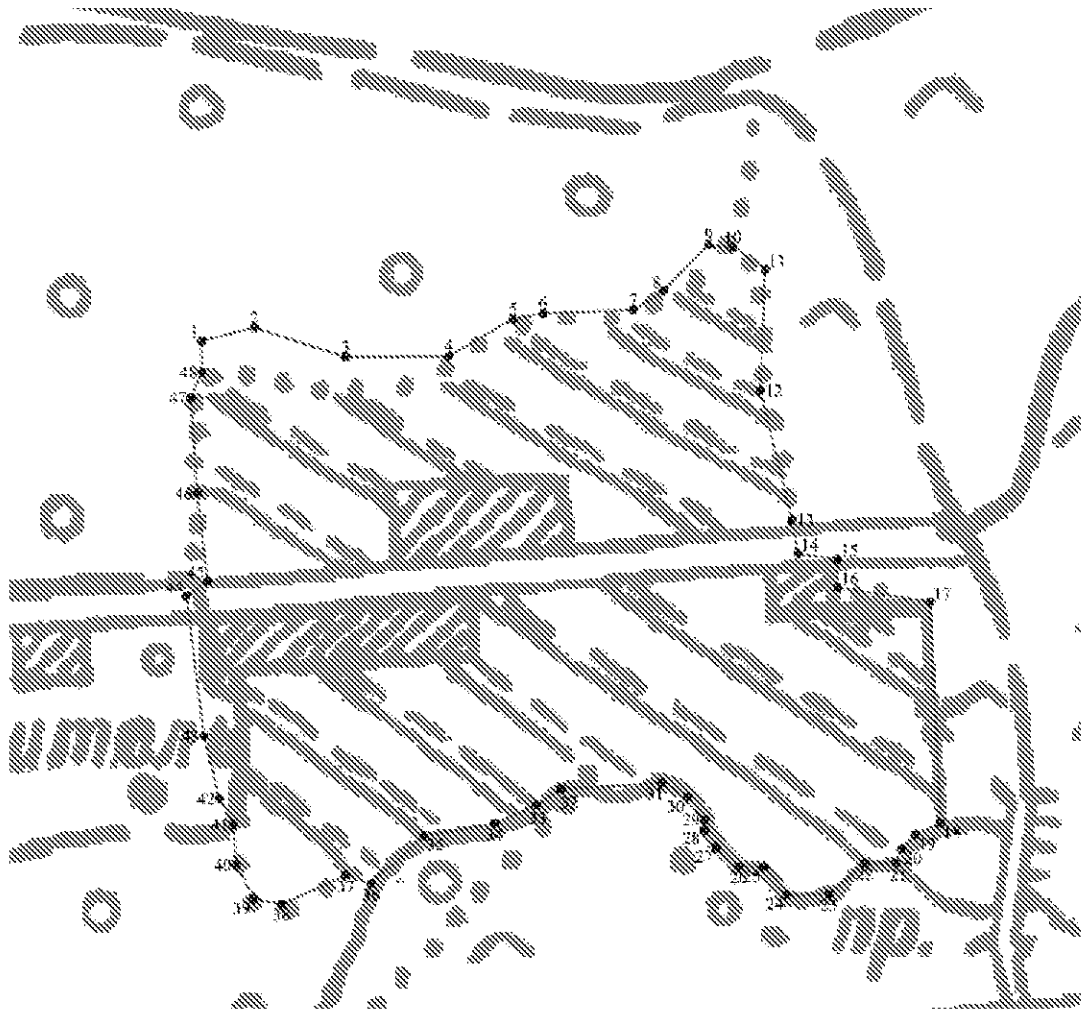
.....

ОПИСАНИЕ МЕСТОПОЛОЖЕНИЯ ГРАНИЦ

Алехино

(наименование объекта)

План границ объекта <9>



Используемые условные знаки и обозначения:

Масштаб 1:2000

- 1 - характерная точка контура, сведения о которой позволяют однозначно определить её на местности
- - звено образованная часть контура, сведения о которой достаточны для определения её местоположения

Подпись _____ Дата " __ " _____ г.

Место для оттиска печати (при наличии) лица, составившего описание местоположения границ объекта

ОПИСАНИЕ МЕСТОПОЛОЖЕНИЯ ГРАНИЦ <1>

Букрино(наименование объекта местоположение границ, которого описано
(далее - объект)

Сведения об объекте

п/п	Характеристики объекта	Описание характеристик
	2	3
	Местоположение объекта <2>	Рязанская область, Рязанский район, Искровское СП
	Площадь объекта +/- величина погрешности определения площади (Р +/- Дельта Р) <3>	2050886 +/- 501 м²
	Иные характеристики объекта <4>	

ОПИСАНИЕ МЕСТОПОЛОЖЕНИЯ ГРАНИЦ

Букрино

(наименование объекта)

Сведения о местоположении границ объекта <5>

1. Система координат **СК-62 зона 1**

2. Сведения о характерных точках границ объекта

Обозначение характерных точек границ	Координаты, м		Метод определения координат и средняя квадратическая погрешность положения характерной точки (Mt), м <6>	Описание обозначения точки <7>
	X	Y		
1	2	3	4	5
1	412095,89	1341462,10		
2	412095,50	1341443,47		
3	412070,91	1341321,98		
4	412041,14	1341290,07		

5	412016,20	1341294,93		
6	411941,48	1341304,86		
7	411902,88	1341307,71		
8	411896,93	1341280,46		
9	411871,00	1341283,91		
10	411767,54	1341308,38		
11	411768,75	1341367,94		
12	411651,78	1341360,84		
13	411774,14	1341949,41		
14	411833,36	1342053,06		
15	411838,74	1342125,44		
16	411839,89	1342132,32		
17	411839,59	1342151,41		
18	411837,24	1342301,98		
19	411904,50	1342498,42		
20	411920,25	1342665,72		
21	411677,83	1342706,34		
22	411700,04	1342838,11		
23	411701,07	1342851,60		
24	411692,76	1342857,79		
25	411679,04	1342880,82		

.....
.....

26	411670,58	1342903,29		
27	411668,50	1342912,04		
28	411671,88	1343063,78		
29	411654,69	1343160,78		
30	411627,33	1343216,82		
31	411594,00	1343250,59		
32	411566,57	1343283,23		
33	411510,96	1343318,40		
34	411426,30	1343352,39		
35	411356,64	1343390,24		
36	411344,01	1343404,68		
37	411335,80	1343421,65		
38	411328,51	1343454,25		
39	411331,31	1343466,30		
40	411332,33	1343561,57		
41	411336,11	1343591,66		
42	411341,57	1343607,71		
43	411349,56	1343612,11		
44	411413,12	1343596,66		
45	411416,35	1343599,32		
46	411415,36	1343601,97		

.....
.....

47	411376,68	1343620,26		
48	411366,93	1343632,36		
49	411370,28	1343665,44		
50	411377,94	1343707,30		
51	411382,94	1343717,91		
52	411395,55	1343731,49		
53	411404,23	1343755,47		
54	411404,55	1343809,99		
55	411406,33	1343818,94		
56	411410,04	1343850,02		
57	411433,60	1343947,62		
58	411506,20	1343939,08		
59	411507,22	1343939,03		
60	411508,45	1343944,65		
61	411443,72	1343959,11		
62	411430,97	1343971,86		
63	411415,00	1344028,54		
64	411418,06	1344042,20		
65	411454,89	1344033,82		
66	411463,92	1344034,27		
67	411547,45	1344033,11		

.....
.....

68	411556,36	1344034,01		
69	411563,61	1344031,88		
70	411576,64	1344024,89		
71	411579,22	1344028,10		
72	411562,77	1344037,99		
73	411479,63	1344043,46		
74	411459,59	1344054,91		
75	411455,32	1344063,29		
76	411454,47	1344080,51		
77	411433,48	1344184,72		
78	411436,81	1344212,26		
79	411441,78	1344264,01		
80	411446,06	1344314,26		
81	411446,42	1344355,82		
82	411447,96	1344383,35		
83	411452,86	1344394,21		
84	412317,84	1344011,53		
85	412305,19	1343949,08		
86	412273,71	1343793,78		
87	412253,59	1343694,48		
88	412178,98	1343289,52		

.....

89	412111,83	1342901,24		
90	412136,14	1342895,07		
91	412191,59	1342848,06		
92	412222,26	1342832,83		
93	412242,86	1342815,35		
94	412285,95	1342800,10		
95	412397,79	1342797,01		
96	412429,84	1342803,86		
97	412448,62	1342815,80		
98	412457,24	1342825,74		
99	412494,81	1342901,33		
100	412511,83	1342963,43		
101	412518,24	1342975,59		
102	412527,96	1342984,21		
103	412535,70	1342987,08		
104	412624,54	1342958,79		
105	412608,85	1342901,99		
106	412637,81	1342890,50		
107	412615,70	1342833,92		
108	412628,30	1342827,07		
109	412617,08	1342803,38		

.....
.....

110	412592,06	1342816,08		
111	412566,87	1342760,54		
112	412638,90	1342719,16		
113	412644,22	1342714,57		
114	412730,13	1342701,51		
115	412755,24	1342703,60		
116	412782,68	1342712,50		
117	412801,18	1342714,85		
118	412807,59	1342712,64		
119	412811,35	1342706,46		
120	412812,23	1342695,85		
121	412808,70	1342662,25		
122	412815,77	1342605,23		
123	412808,92	1342529,87		
124	412767,36	1342383,34		
125	412750,28	1342355,97		
126	412641,83	1341968,28		
127	412505,69	1342001,21		
128	412493,48	1342008,25		
129	412452,20	1342047,62		
130	412420,43	1342088,06		

.....
.....

131	412399,97	1342073,91		
132	412377,22	1342068,09		
133	412351,07	1342046,32		
134	412312,52	1342016,22		
135	412295,30	1342003,82		
136	412285,56	1341993,41		
137	412240,38	1341892,69		
138	412193,60	1341897,60		
139	412161,53	1341760,91		
140	412134,34	1341715,60		
141	412137,88	1341704,78		
142	412139,87	1341683,56		
143	412135,87	1341654,85		
144	412117,48	1341639,05		
145	412104,64	1341599,31		
146	412097,14	1341522,54		
147	412096,55	1341501,44		
148	412062,07	1341495,48		
149	412051,68	1341494,37		
150	412046,82	1341487,74		
151	412047,93	1341481,55		

.....
.....

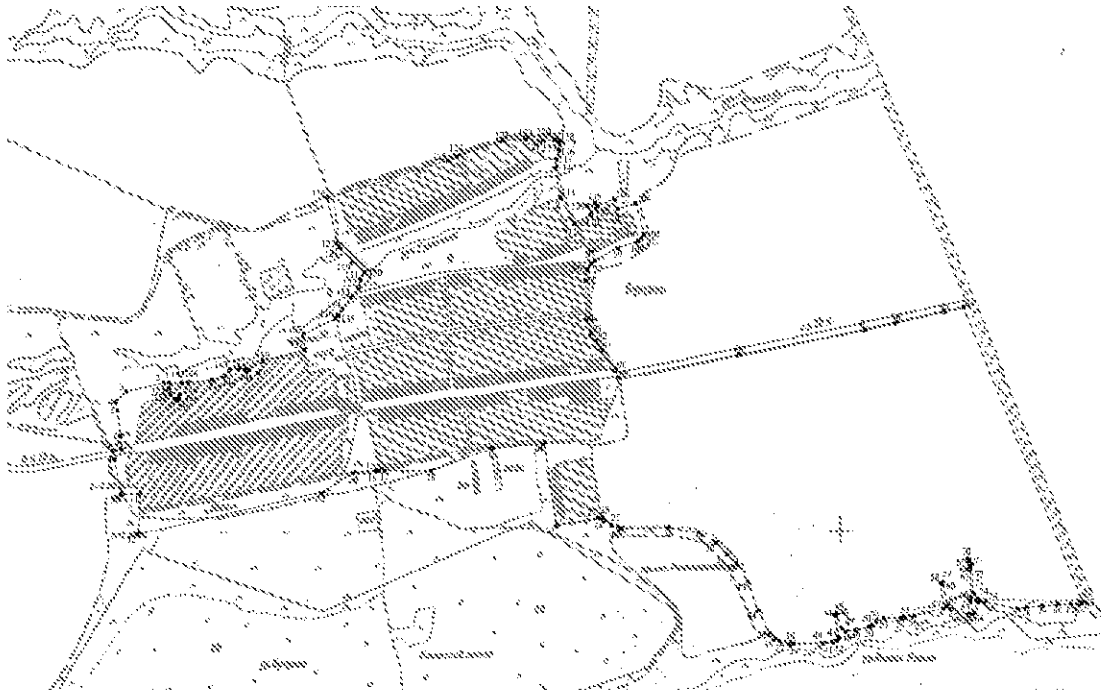
152	412064,06	1341465,20		
153	412079,09	1341460,11		
1	412095,89	1341462,10		
3. Сведения о характерных точках части (частей) границы объекта				
Обозначение характерных точек части границы	Координаты, м		Метод определения координат и средняя квадратическая погрешность положения характерной точки (Mt), м	Описание обозначения точки
	X	Y		
1	2	3	4	5
Часть N 1				
Часть N 2				
Часть N...				

.....

.....

ОПИСАНИЕ МЕСТОПОЛОЖЕНИЯ ГРАНИЦ
Букрино
(наименование объекта)

План границ объекта <Ф>



Иллюстрации к плану границ объекта:

- - маркерная точка измерения, соседняя с которой показан соседствующий участок
- - линия образования члнх участка, граница с которой дана для ориентации об. местности

Подпись _____ Дата "___" _____ г.

Место для оттиска печати (при наличии) лица, составившего описание
местоположения границ объекта

ОПИСАНИЕ МЕСТОПОЛОЖЕНИЯ ГРАНИЦ <1>

Власьево(наименование объекта местоположение границ, которого описано
(далее - объект)

Сведения об объекте

п/п	Характеристики объекта	Описание характеристик
	2	3
	Местоположение объекта <2>	Рязанская область, Рязанский район, Искровское СП
	Площадь объекта +/- величина погрешности определения площади (P +/- Дельта P) <3>	146116 м²
	Иные характеристики объекта <4>	

ОПИСАНИЕ МЕСТОПОЛОЖЕНИЯ ГРАНИЦ

Власьево

(наименование объекта)

Сведения о местоположении границ объекта <5>

1. Система координат **СК-62 зона 1**

2. Сведения о характерных точках границ объекта

Обозначение характерных точек границ	Координаты, м		Метод определения координат и средняя квадратическая погрешность положения характерной точки (Mt), м <6>	Описание обозначения точки <7>
	X	Y		
1	2	3	4	5

3. Сведения о характерных точках части (частей) границы объекта

Обозначение характерных точек части границы	Координаты, м		Метод определения координат и средняя квадратическая погрешность положения характерной точки (Mt), м	Описание обозначения точки
	X	Y		
1	2	3	4	5

Часть N 1				
1	413897,94	1337516,00		
2	413819,94	1337593,84		
3	413804,96	1337605,52		
4	413717,36	1337520,56		
5	413696,74	1337543,01		
6	413682,78	1337526,13		
7	413681,44	1337513,89		
8	413569,12	1337388,63		
9	413548,33	1337402,67		
10	413477,97	1337316,58		
11	413471,52	1337321,03		
12	413454,01	1337295,58		
13	413452,09	1337289,26		
14	413431,77	1337244,80		
15	413449,42	1337191,72		
16	413441,92	1337118,91		
17	413485,17	1337103,50		
18	413534,18	1337218,76		
19	413563,55	1337200,98		
20	413545,47	1337170,20		
21	413548,78	1337167,74		
22	413516,01	1337116,35		
23	413539,59	1337100,75		
24	413574,58	1337148,67		
25	413575,47	1337148,00		
26	413593,05	1337172,16		
27	413656,67	1337171,16		
28	413670,51	1337199,56		
29	413730,28	1337251,66		

.....

.....

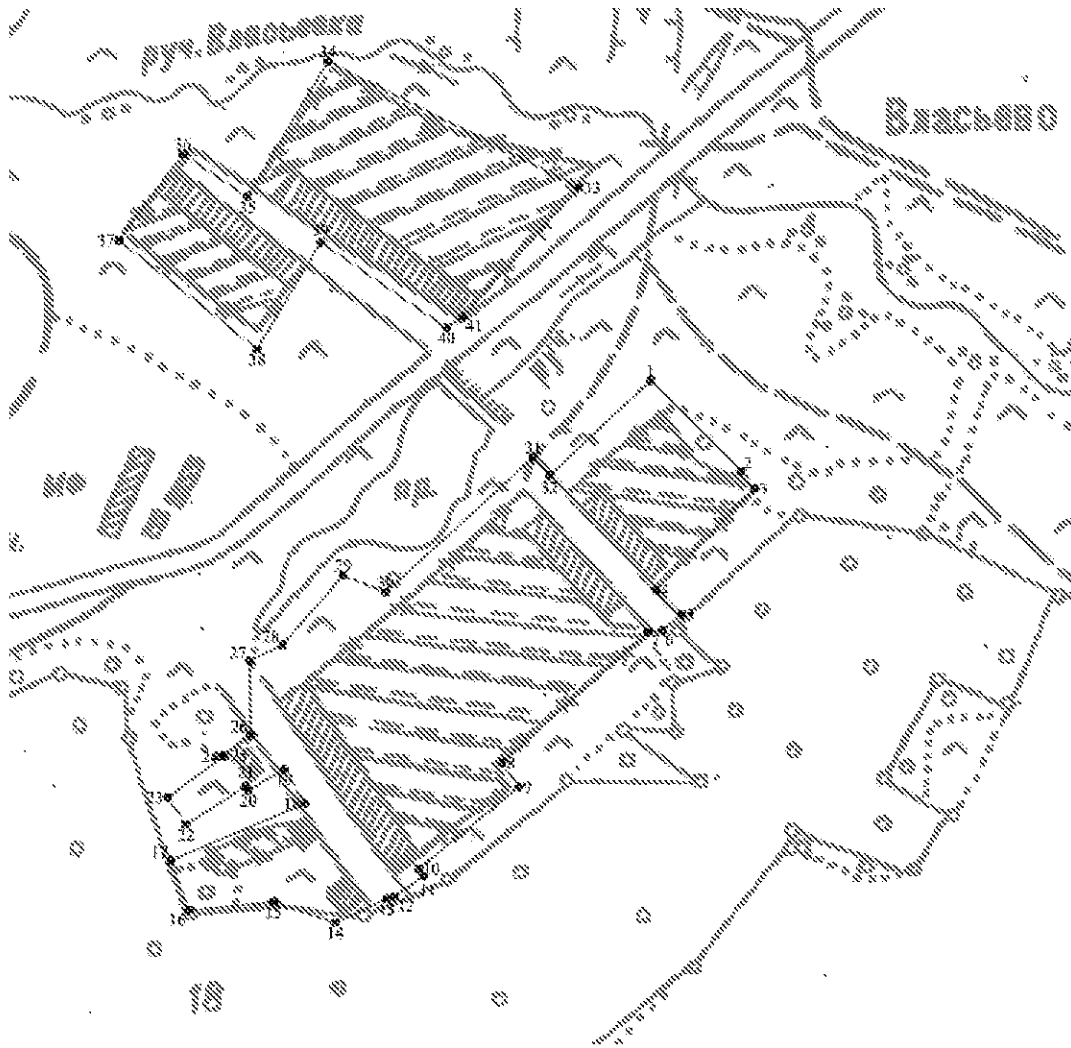
30	413715,66	1337288,24		
31	413831,75	1337415,18		
32	413816,01	1337429,14		
1	413897,94	1337516,00		
Часть N 2				
33	414063,94	1337454,86		
34	414172,27	1337238,47		
35	414056,00	1337169,38		
36	414092,84	1337113,49		
37	414018,53	1337058,87		
38	413924,85	1337177,64		
39	414016,95	1337232,26		
40	413943,27	1337340,54		
41	413952,63	1337354,59		
33	414063,94	1337454,86		
Часть N...				

.....

.....

ОПИСАНИЕ МЕСТОПОЛОЖЕНИЯ ГРАНИЦ
Власьево
(наименование объекта)

План границ объекта <9>



Используемые условные знаки и обозначения:

Масштаб 1:5000

- 1 - характерная точка контура, сведения о которой позволяют однозначно определить её на местности
- - вновь образованная часть контура, сведения о которой достаточны для определения её местоположения

Подпись _____ Дата " __ " _____ г.

Место для оттиска печати (при наличии) лица, составившего описание местоположения границ объекта

ОПИСАНИЕ МЕСТОПОЛОЖЕНИЯ ГРАНИЦ <1> Госплемстанция (наименование объекта местоположение границ, которого описано (далее - объект)		
Сведения об объекте		
п/п	Характеристики объекта	Описание характеристик
	2	3
	Местоположение объекта <2>	Рязанская область, Рязанский район, Икровское СП
	Площадь объекта +/- величина погрешности определения площади (P +/- Дельта P) <3>	177871 м²
	Иные характеристики объекта <4>	

ОПИСАНИЕ МЕСТОПОЛОЖЕНИЯ ГРАНИЦ Госплемстанция (наименование объекта)				
Сведения о местоположении границ объекта <5>				
1. Система координат СК-62 зона 1				
2. Сведения о характерных точках границ объекта				
Обозначение характерных точек границ	Координаты, м		Метод определения координат и средняя квадратическая погрешность положения характерной точки (Mt), м <6>	Описание обозначения точки <7>
	X	Y		
1	2	3	4	5
1	425742,75	1341709,98		
2	425747,89	1341740,57		
3	425773,42	1341832,75		
4	425802,38	1341906,88		

5	425817,83	1341960,77		
6	425819,01	1341997,53		
7	425815,07	1342035,87		
8	425793,46	1342027,85		
9	425772,16	1342056,07		
10	425751,28	1342036,25		
11	425728,93	1342019,15		
12	425716,62	1342009,73		
13	425701,88	1342039,41		
14	425689,01	1342060,24		
15	425725,96	1342083,23		
16	425702,44	1342127,63		
17	425686,08	1342151,70		
18	425569,22	1342329,52		
19	425553,07	1342354,08		
20	425552,98	1342354,04		
21	425531,39	1342354,83		
22	425267,92	1342093,80		
23	425281,73	1342075,69		
24	425367,36	1341975,25		
25	425403,80	1341933,88		

.....
.....

26	425455,09	1341887,66		
27	425470,20	1341900,66		
28	425536,32	1341935,25		
29	425576,59	1341845,88		
30	425611,20	1341784,03		
31	425580,25	1341780,98		
32	425587,53	1341726,46		
33	425625,80	1341730,14		
34	425642,40	1341736,46		
35	425658,37	1341714,93		
1	425742,75	1341709,98		

3. Сведения о характерных точках части (частей) границы объекта

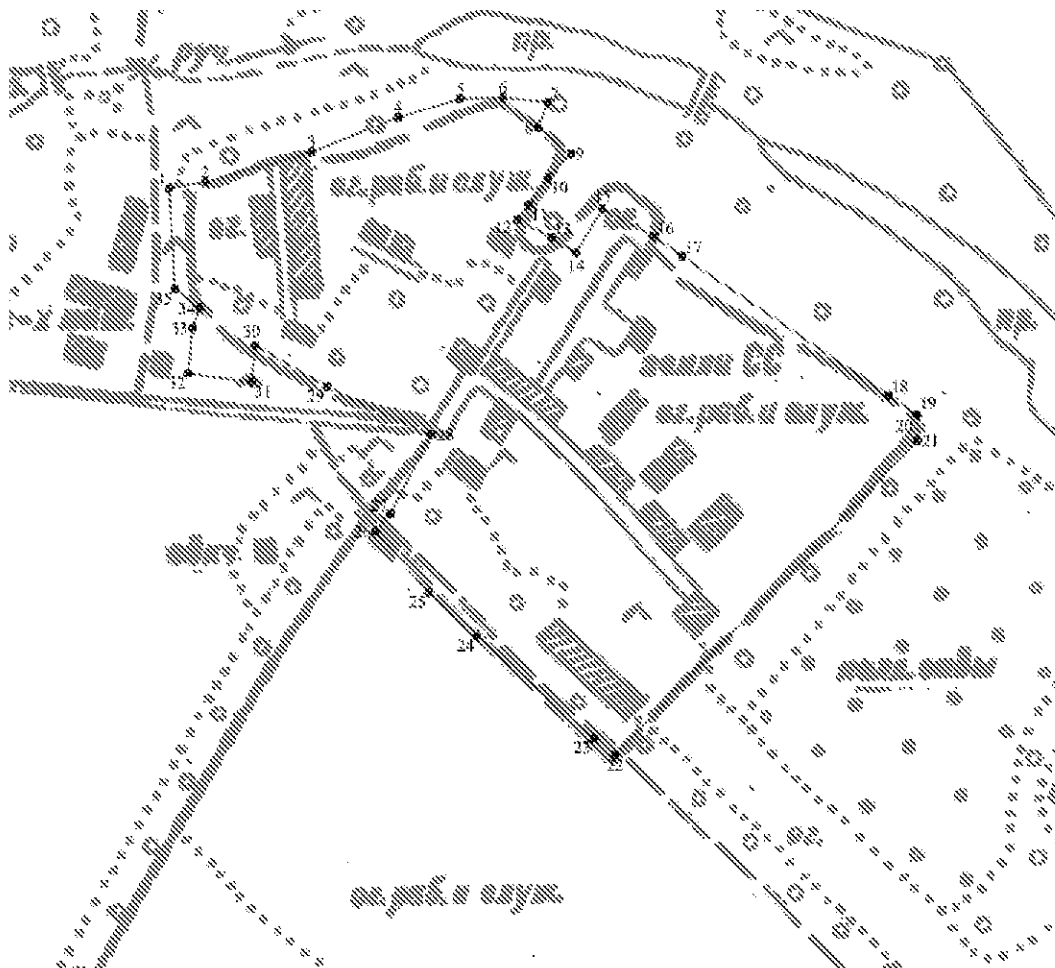
Обозначение характерных точек части границы	Координаты, м		Метод определения координат и средняя квадратическая погрешность положения характерной точки (Mt), м	Описание обозначения точки
	X	Y		
1	2	3	4	5
Часть N 1				
Часть N 2				
Часть N...				

.....

.....

ОПИСАНИЕ МЕСТОПОЛОЖЕНИЯ ГРАНИЦ
Госплемстанция
 (наименование объекта)

План границ объекта <9>



Используемые условные знаки и обозначения:

Масштаб 1:5000

- 1 - характерная точка контура, сведения о которой позволяют однозначно определить её из местности
- - звено образованная часть контура, сведения о которой достаточны для определения её местоположения

Подпись _____ Дата " __ " _____ г.

Место для оттиска печати (при наличии) лица, составившего описание местоположения границ объекта

ОПИСАНИЕ МЕСТОПОЛОЖЕНИЯ ГРАНИЦ <1> Дятлово (наименование объекта местоположение границ, которого описано (далее - объект)		
Сведения об объекте		
п/п	Характеристики объекта	Описание характеристик
	2	3
	Местоположение объекта <2>	Рязанская область, Рязанский район, Икровское СП
	Площадь объекта +/- величина погрешности определения площади (P +/- Дельта P) <3>	258443 м²
	Иные характеристики объекта <4>	

ОПИСАНИЕ МЕСТОПОЛОЖЕНИЯ ГРАНИЦ Дятлово (наименование объекта)				
Сведения о местоположении границ объекта <5>				
1. Система координат СК-62 зона 1				
2. Сведения о характерных точках границ объекта				
Обозначение характерных точек границ	Координаты, м		Метод определения координат и средняя квадратическая погрешность положения характерной точки (Mt), м <6>	Описание обозначения точки <7>
X	Y			
1	2	3	4	5
3. Сведения о характерных точках части (частей) границы объекта				
Обозначение характерных точек части границы	Координаты, м		Метод определения координат и средняя квадратическая погрешность положения характерной точки (Mt), м	Описание обозначения точки
X	Y			

1	2	3	4	5
Часть N 1				
1	416754,54	1334209,47		
2	416763,53	1334261,13		
3	416871,25	1334337,84		
4	416833,45	1334401,08		
5	416873,26	1334430,01		
6	416909,92	1334496,55		
7	416953,49	1334472,88		
8	416977,21	1334614,42		
9	416962,40	1334727,14		
10	416955,56	1334738,76		
11	416946,16	1334744,97		
12	416937,57	1334745,92		
13	416912,73	1334738,28		
14	416893,71	1334725,22		
15	416848,81	1334673,80		
16	416792,93	1334597,38		
17	416700,75	1334558,38		
18	416613,89	1334493,38		
19	416539,95	1334360,48		
20	416493,27	1334300,53		
21	416465,97	1334231,26		
22	416455,01	1334168,00		
23	416455,64	1334046,04		
24	416475,42	1334058,83		
25	416512,41	1334091,10		
26	416544,88	1334045,89		
27	416648,63	1334117,69		
1	416754,54	1334209,47		

Часть N 2				
28	417328,72	1334023,63		
29	417351,05	1334108,60		
30	417358,19	1334120,23		
31	417357,66	1334151,19		
32	417369,57	1334255,17		
33	417364,27	1334277,40		
34	417366,27	1334310,97		
35	417412,08	1334343,94		
36	417440,21	1334433,50		
37	417450,79	1334450,17		
38	417484,39	1334435,09		
39	417501,59	1334424,51		
40	417517,39	1334439,04		
41	417528,58	1334454,14		
42	417530,96	1334471,87		
43	417528,31	1334495,95		
44	417521,32	1334513,02		
45	417494,97	1334523,73		
46	417469,24	1334527,67		
47	417377,89	1334514,40		
48	417355,55	1334500,18		
49	417350,52	1334476,10		
50	417284,12	1334311,80		
51	417241,26	1334307,03		
52	417223,79	1334287,19		
53	417209,77	1334255,70		
54	417166,65	1334193,53		
55	417146,01	1334171,57		
56	417116,64	1334087,96		
57	417105,87	1334010,13		

.....

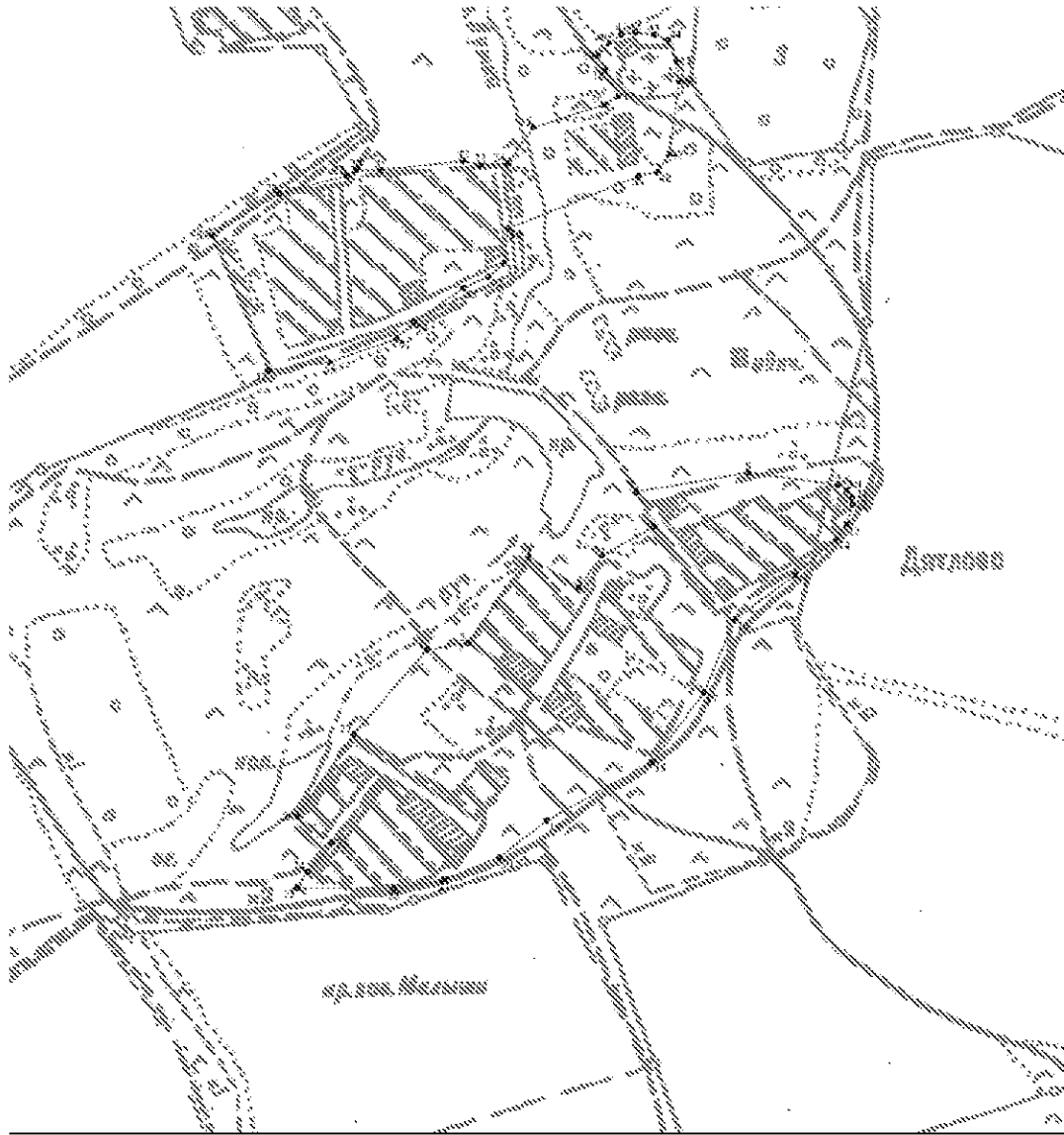
.....

58	417276,17	1333938,73		
28	417328,72	1334023,63		
Часть N...				

.....
.....

ОПИСАНИЕ МЕСТОПОЛОЖЕНИЯ ГРАНИЦ
Дятлово
(наименование объекта)

План границ объекта <Ф>



Базисным способом, условными границами и объектами:

- характерны точки культуры, сведения о которых позволяют однозначно определить их местоположение
- линии, обозначающие поля, мосты, плотины и другие объекты, данные для определения их местоположения

Масштаб 1:3000

Подпись _____ Дата "___" _____ г.

Место для отиска печати (при наличии) лица, составившего описание
местоположения границ объекта

ОПИСАНИЕ МЕСТОПОЛОЖЕНИЯ ГРАНИЦ <1> Зверево (наименование объекта местоположение границ, которого описано (далее - объект))		
Сведения об объекте		
п/п	Характеристики объекта	Описание характеристик
	2	3
	Местоположение объекта <2>	Рязанская область, Рязанский район, Икровское СП
	Площадь объекта +/- величина погрешности определения площади (P +/- Дельта P) <3>	255428 м²
	Иные характеристики объекта <4>	

ОПИСАНИЕ МЕСТОПОЛОЖЕНИЯ ГРАНИЦ Зверево (наименование объекта)				
Сведения о местоположении границ объекта <5>				
1. Система координат СК-62 зона 1				
2. Сведения о характерных точках границ объекта				
Обозначение характерных точек границ	Координаты, м		Метод определения координат и средняя квадратическая погрешность положения характерной точки (Mt), м <6>	Описание обозначения точки <7>
X	Y			
1	2	3	4	5
3. Сведения о характерных точках части (частей) границы объекта				
Обозначение характерных точек части границы	Координаты, м		Метод определения координат и средняя квадратическая погрешность положения характерной точки (Mt), м	Описание обозначения точки
X	Y			

1	2	3	4	5
Часть N 1				
1	418216,41	1333775,35		
2	418305,30	1333817,80		
3	418367,33	1333850,74		
4	418379,68	1333861,39		
5	418402,17	1333880,78		
6	418435,11	1333917,94		
7	418436,02	1333961,50		
8	418417,40	1334047,61		
9	418390,70	1334074,69		
10	418370,53	1334193,40		
11	418393,16	1334223,45		
12	418361,32	1334259,90		
13	418343,09	1334312,17		
14	418298,64	1334406,72		
15	418254,57	1334388,27		
16	418289,69	1334295,06		
17	418293,43	1334285,13		
18	418194,50	1334258,90		
19	418174,55	1334283,17		
20	418147,43	1334392,28		
21	418097,57	1334382,66		
22	418087,35	1334439,74		
23	417937,66	1334426,19		
24	417948,86	1334343,69		
25	417969,83	1334257,93		
26	417993,43	1334254,40		
27	417997,61	1334228,19		
28	417999,88	1334213,98		
29	418003,03	1334183,68		

.....

30	418009,67	1334168,49		
31	418021,46	1334165,04		
32	418063,67	1334168,09		
33	418117,68	1334169,39		
34	418130,77	1334113,79		
35	418172,98	1334116,84		
36	418186,27	1334088,15		
37	418192,69	1334042,68		
38	418194,12	1334009,03		
39	418183,92	1333997,33		
40	418112,83	1333969,26		
41	418090,91	1333971,11		
42	418079,14	1333977,92		
43	418072,48	1333989,74		
44	418065,93	1334016,70		
45	418071,36	1334065,44		
46	418064,64	1334070,54		
47	418017,40	1334072,56		
48	418005,58	1334070,97		
49	418000,41	1334055,87		
50	418001,71	1334003,71		
51	418007,99	1333939,75		
52	417997,82	1333933,11		
53	417979,21	1333926,51		
54	417977,38	1333917,32		
55	417975,63	1333899,63		
56	417983,61	1333855,35		
57	417999,23	1333853,95		
58	417997,83	1333822,10		
59	417968,79	1333820,90		
60	417963,07	1333797,12		

.....
.....

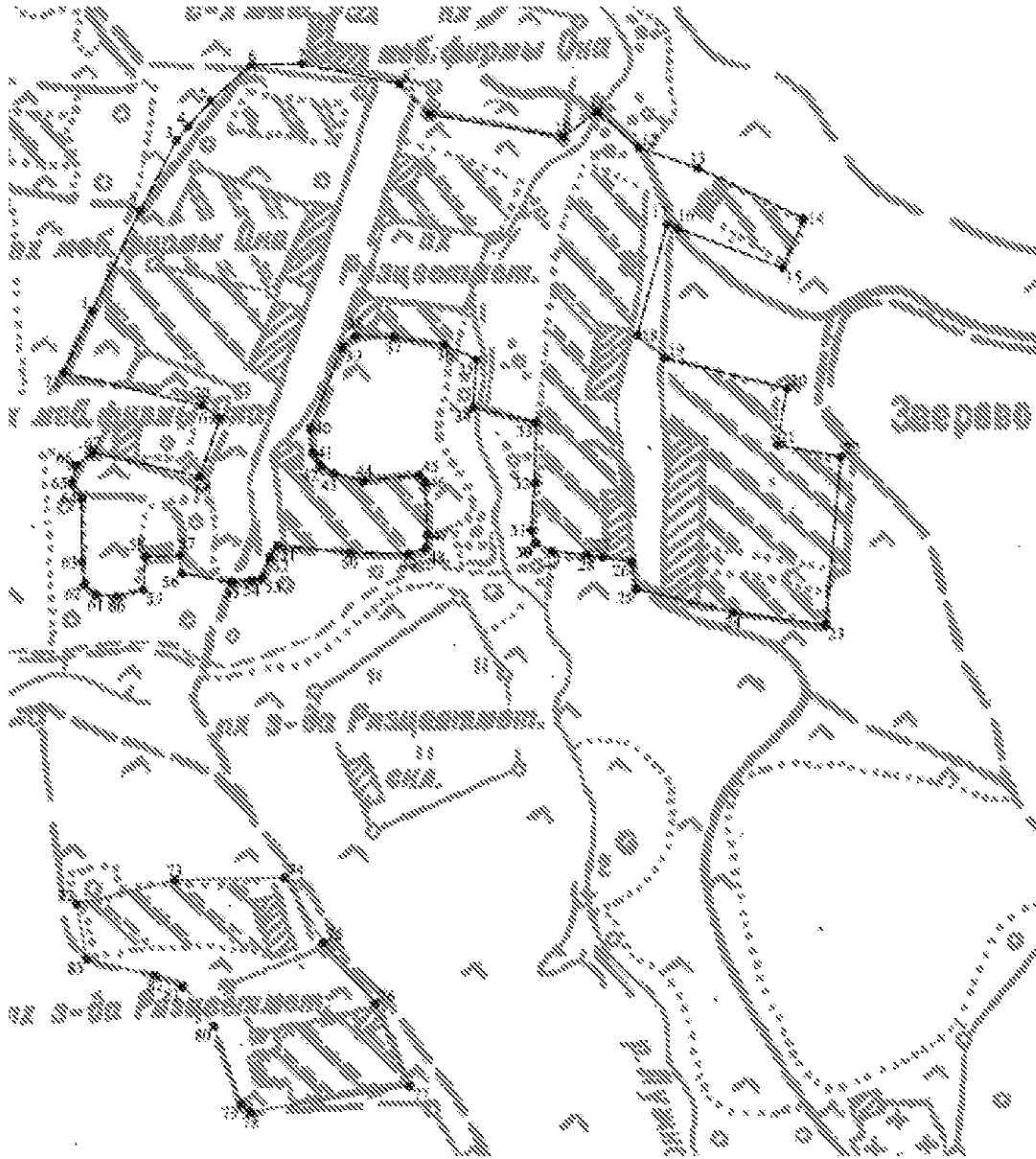
61	417964,62	1333778,61		
62	417972,99	1333768,46		
63	417993,21	1333766,63		
64	418050,60	1333766,20		
65	418064,02	1333757,70		
66	418079,24	1333760,94		
67	418091,16	1333776,00		
68	418069,53	1333871,37		
69	418121,60	1333889,20		
70	418132,62	1333873,17		
71	418161,45	1333750,21		
1	418216,41	1333775,35		
Часть N 2				
72	417690,44	1333761,95		
73	417711,34	1333849,25		
74	417713,74	1333946,80		
75	417656,62	1333980,85		
76	417601,26	1334026,67		
77	417528,93	1334057,48		
78	417505,95	1333916,36		
79	417512,64	1333907,90		
80	417581,65	1333883,85		
81	417616,89	1333856,68		
82	417626,83	1333831,37		
83	417641,57	1333770,72		
72	417690,44	1333761,95		
72	417690,44	1333761,95		
Часть N...				

.....

.....

ОПИСАНИЕ МЕСТОПОЛОЖЕНИЯ ГРАНИЦ
Зверово
(наименование объекта)

План границ объекта <Ф>



Используемые условные знаки и обозначения:

Масштаб 1:5000

- 1 - характерная точка контура, сведения о которой позволяют однозначно определить ее на местности
- - звено образующая часть контура, сведения о которой достаточны для определения ее местоположения

Подпись _____ Дата " __ " _____ г.

Место для оттиска печати (при наличии) лица, составившего описание
местоположения границ объекта

ОПИСАНИЕ МЕСТОПОЛОЖЕНИЯ ГРАНИЦ <1>

Искра(наименование объекта местоположение границ, которого описано
(далее - объект)

Сведения об объекте

п/п	Характеристики объекта	Описание характеристик
	2	3
	Местоположение объекта <2>	Рязанская область, Рязанский район, Искровское СП
	Площадь объекта +/- величина погрешности определения площади (P +/- Дельта P) <3>	774179 м²
	Иные характеристики объекта <4>	

ОПИСАНИЕ МЕСТОПОЛОЖЕНИЯ ГРАНИЦ

Искра

(наименование объекта)

Сведения о местоположении границ объекта <5>

1. Система координат **СК-62 зона 1**

2. Сведения о характерных точках границ объекта

Обозначение характерных точек границ	Координаты, м		Метод определения координат и средняя квадратическая погрешность положения характерной точки (Mt), м <6>	Описание обозначения точки <7>
	X	Y		
1	2	3	4	5
1	424135,70	1341246,95		
2	424122,47	1341260,91		
3	424096,56	1341281,53		
4	424004,84	1341347,23		

5	423971,45	1341299,37		
6	423967,71	1341295,22		
7	423814,65	1341397,16		
8	423843,77	1341449,77		
9	423773,20	1341487,71		
10	423776,94	1341498,00		
11	423748,53	1341522,02		
12	423699,82	1341574,51		
13	423677,40	1341580,95		
14	423653,15	1341574,07		
15	423631,64	1341572,34		
16	423608,84	1341600,92		
17	423550,55	1341650,64		
18	423623,29	1341733,67		
19	423602,23	1341791,47		
20	423576,27	1341841,93		
21	423565,73	1341856,38		
22	423539,04	1341837,52		
23	423507,93	1341823,07		
24	423463,86	1341779,68		
25	423430,28	1341742,00		

.....

.....

26	423421,72	1341745,43		
27	423419,71	1341756,70		
28	423414,27	1341766,36		
29	423405,01	1341768,77		
30	423393,94	1341764,75		
31	423387,10	1341748,65		
32	423387,18	1341730,00		
33	423370,28	1341710,41		
34	423358,52	1341726,57		
35	423358,27	1341737,03		
36	423333,66	1341853,07		
37	423281,42	1341895,33		
38	423223,59	1341942,11		
39	423155,86	1341996,90		
40	423164,43	1342018,49		
41	423144,27	1342037,69		
42	423117,43	1342027,04		
43	423045,01	1342082,15		
44	423017,52	1342114,90		
45	423005,06	1342110,23		
46	422988,50	1342104,38		

.....

.....

47	422956,43	1342076,12		
48	422901,91	1342091,45		
49	422887,91	1342098,37		
50	422829,48	1341945,57		
51	422825,38	1341938,80		
52	422814,25	1341915,45		
53	422810,78	1341908,89		
54	422811,83	1341910,88		
55	422666,50	1341964,62		
56	422649,48	1341945,58		
57	422550,77	1341822,25		
58	422508,03	1341755,34		
59	422724,36	1341652,21		
60	422764,15	1341723,20		
61	422769,06	1341718,38		
62	422799,81	1341694,44		
63	422758,89	1341623,08		
64	422746,71	1341599,23		
65	422747,55	1341593,99		
66	422765,49	1341581,45		
67	422783,74	1341579,55		

.....
.....

68	422812,95	1341565,89		
69	422847,88	1341561,77		
70	422853,91	1341490,96		
71	422873,45	1341484,74		
72	422868,53	1341440,51		
73	422917,24	1341425,22		
74	422935,76	1341440,91		
75	423047,46	1341453,19		
76	423041,42	1341424,41		
77	423146,06	1341372,69		
78	423154,79	1341375,87		
79	423162,62	1341383,49		
80	423178,60	1341390,17		
81	423190,35	1341389,04		
82	423183,62	1341360,68		
83	423179,05	1341341,56		
84	423192,76	1341336,21		
85	423239,17	1341317,49		
86	423274,98	1341296,28		
87	423293,44	1341286,23		
88	423337,36	1341262,68		

.....
.....

89	423386,57	1341227,44		
90	423432,07	1341187,01		
91	423407,21	1341140,44		
92	423403,25	1341125,14		
93	423402,25	1341121,22		
94	423402,10	1341120,80		
95	423415,47	1341101,41		
96	423430,82	1341088,45		
97	423431,66	1341087,74		
98	423443,26	1341099,95		
99	423444,07	1341100,80		
100	423451,53	1341109,52		
101	423458,29	1341120,27		
102	423469,44	1341126,79		
103	423489,75	1341110,17		
104	423514,44	1341095,14		
105	423482,83	1341019,08		
106	423604,92	1340892,75		
107	423703,63	1340807,92		
108	423734,18	1340840,85		
109	423762,00	1340926,54		

.....

110	423817,75	1341132,67		
111	423872,14	1341150,74		
112	423934,54	1341113,98		
113	423970,46	1341095,03		
114	424018,96	1341074,20		
115	424069,04	1341119,27		
116	424090,96	1341154,17		
117	424102,63	1341176,16		
118	424085,00	1341186,94		
1	424135,70	1341246,95		

3. Сведения о характерных точках части (частей) границы объекта

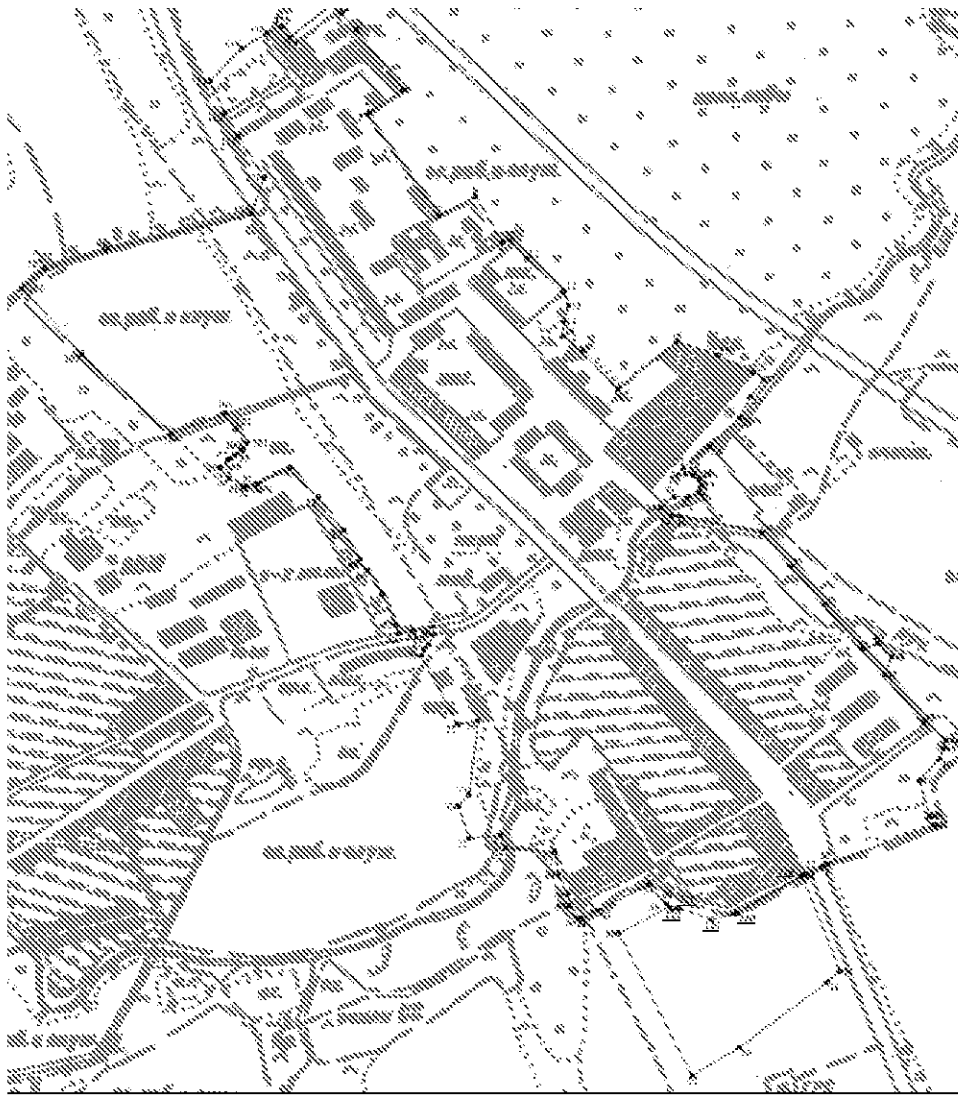
Обозначение характерных точек части границы	Координаты, м		Метод определения координат и средняя квадратическая погрешность положения характерной точки (Mt), м	Описание обозначения точки
	X	Y		
1	2	3	4	5
Часть N 1				
Часть N 2				
Часть N...				

.....

.....

ОПИСАНИЕ МЕСТОПОЛОЖЕНИЯ ГРАНИЦ
Искра
(наименование объекта)

План границ объекта <9>



Штриховые условные знаки объектов:

- территория объекта, включая и земельные участки, принадлежащие третьим лицам, а также территории, занятые объектом
- — земельные участки, принадлежащие третьим лицам, занятые для использования их в сельскохозяйственных целях

Масштаб 1:500

Подпись _____ Дата " __ " _____ г.

Место для оттиска печати (при наличии) лица, составившего описание
местоположения границ объекта

ОПИСАНИЕ МЕСТОПОЛОЖЕНИЯ ГРАНИЦ <1>

Куркино(наименование объекта местоположение границ, которого описано
(далее - объект)

Сведения об объекте

п/п	Характеристики объекта	Описание характеристик
	2	3
	Местоположение объекта <2>	Рязанская область, Рязанский район, Искровское СП
	Площадь объекта +/- величина погрешности определения площади (P +/- Дельта P) <3>	143742 м²
	Иные характеристики объекта <4>	

ОПИСАНИЕ МЕСТОПОЛОЖЕНИЯ ГРАНИЦ

Куркино

(наименование объекта)

Сведения о местоположении границ объекта <5>

1. Система координат **СК-62 зона 1**

2. Сведения о характерных точках границ объекта

Обозначение характерных точек границ	Координаты, м		Метод определения координат и средняя квадратическая погрешность положения характерной точки (Mt), м <6>	Описание обозначения точки <7>
	X	Y		
1	2	3	4	5
1	420518,42	1340061,48		
2	420505,48	1340115,12		
3	420480,81	1340177,76		
4	420471,90	1340185,92		

5	420444,43	1340256,73		
6	420425,07	1340295,07		
7	420417,69	1340302,03		
8	420329,57	1340303,66		
9	420212,87	1340287,86		
10	420083,59	1340299,40		
11	420071,26	1340334,64		
12	420070,15	1340350,75		
13	420068,61	1340362,24		
14	420060,20	1340387,26		
15	420050,79	1340396,36		
16	420039,22	1340403,34		
17	420019,88	1340406,06		
18	420005,25	1340407,03		
19	420000,12	1340411,36		
20	419994,91	1340442,48		
21	419967,20	1340428,62		
22	419961,51	1340382,36		
23	419959,78	1340344,01		
24	419904,97	1340340,91		
25	419893,43	1340319,42		

.....

.....

26	419885,02	1340295,86		
27	419879,13	1340271,77		
28	419951,37	1340261,87		
29	419955,08	1340245,79		
30	419925,39	1340246,29		
31	419926,63	1340217,09		
32	419899,41	1340211,90		
33	419903,87	1340176,02		
34	419923,91	1340121,84		
35	419931,33	1340121,59		
36	419944,94	1340088,94		
37	419945,93	1340079,29		
38	419990,85	1340072,62		
39	420299,51	1340070,31		
40	420433,24	1340047,93		
1	420518,42	1340061,48		

3. Сведения о характерных точках части (частей) границы объекта

Обозначение характерных точек части границы	Координаты, м		Метод определения координат и средняя квадратическая погрешность положения характерной точки (Mt), м	Описание обозначения точки
	X	Y		
1	2	3	4	5
Часть N 1				

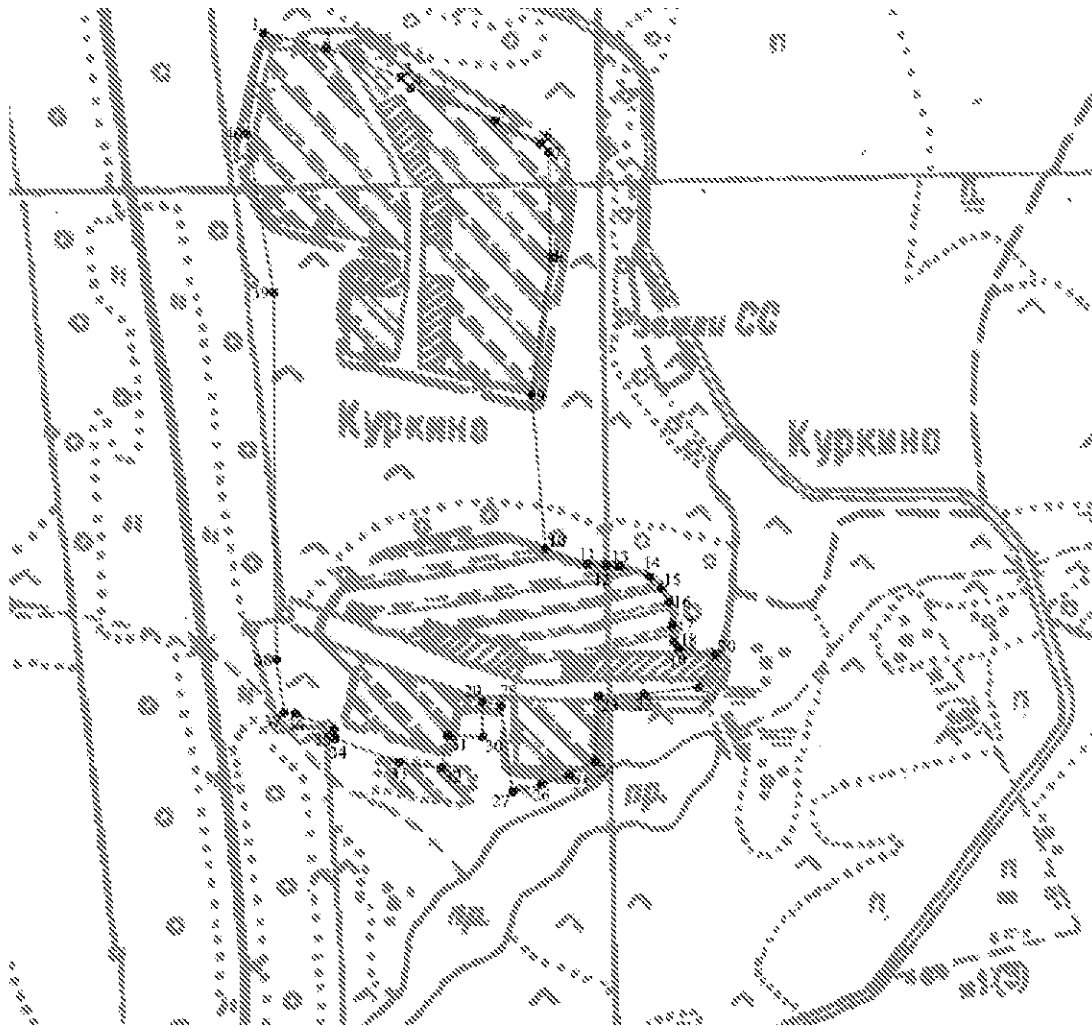
Часть N 2				
Часть N...				

.....

.....

ОПИСАНИЕ МЕСТОПОЛОЖЕНИЯ ГРАНИЦ
Куркино
(наименование объекта)

План границ объекта <9>



Используемые условные знаки и обозначения:

Масштаб 1:5000

- } - характерная точка контура, сведения о которой позволяют однозначно определить её на местности
- } - вновь образованная часть контура, сведения о которой достаточны для определения её местоположения

Подпись _____ Дата " __ " _____ г.

Место для оттиска печати (при наличии) лица, составившего описание
местоположения границ объекта

ОПИСАНИЕ МЕСТОПОЛОЖЕНИЯ ГРАНИЦ <1>

Кутуково(наименование объекта местоположение границ, которого описано
(далее - объект))

Сведения об объекте

п/п	Характеристики объекта	Описание характеристик
	2	3
	Местоположение объекта <2>	Рязанская область, Рязанский район, Икровское СП
	Площадь объекта +/- величина погрешности определения площади (P +/- Дельта P) <3>	343149 м²
	Иные характеристики объекта <4>	

ОПИСАНИЕ МЕСТОПОЛОЖЕНИЯ ГРАНИЦ

Кутуково

(наименование объекта)

Сведения о местоположении границ объекта <5>

1. Система координат СК-62 зона 1

2. Сведения о характерных точках границ объекта

Обозначение характерных точек границ	Координаты, м		Метод определения координат и средняя квадратическая погрешность положения характерной точки (Mt), м <6>	Описание обозначения точки <7>
	X	Y		
1	2	3	4	5

3. Сведения о характерных точках части (частей) границы объекта

Обозначение характерных точек части границы	Координаты, м		Метод определения координат и средняя квадратическая погрешность положения характерной точки (Mt), м	Описание обозначения точки
	X	Y		

1	2	3	4	5
Часть N 1				
1	423410,12	1340679,46		
2	423409,00	1340695,42		
3	423408,98	1340694,68		
4	423402,95	1340708,97		
5	423380,95	1340733,68		
6	423318,43	1340803,91		
7	423270,11	1340858,19		
8	423249,09	1340881,75		
9	423241,13	1340890,52		
10	423086,65	1341060,66		
11	423077,15	1341069,32		
12	423058,99	1341083,38		
13	423018,04	1341106,57		
14	422990,99	1341110,45		
15	422968,79	1341105,71		
16	422934,00	1341093,24		
17	422863,15	1341060,23		
18	422714,42	1340996,03		
19	422713,82	1340985,16		
20	422710,84	1340969,30		
21	422701,99	1340937,46		
22	422691,18	1340908,88		
23	422676,69	1340895,19		
24	422654,15	1340884,13		
25	422636,24	1340862,39		
26	422636,24	1340848,91		
27	422649,83	1340839,04		
28	422666,53	1340833,21		
29	422686,66	1340834,01		

.....

.....

30	422705,58	1340818,51		
31	422711,21	1340809,43		
32	422715,74	1340797,46		
33	422731,66	1340786,31		
34	422789,18	1340740,48		
35	422810,62	1340718,71		
36	422818,34	1340710,61		
37	422826,74	1340701,79		
38	422864,37	1340685,69		
39	422912,07	1340649,46		
40	422955,14	1340630,14		
41	422994,67	1340606,44		
42	423024,98	1340578,61		
43	423042,29	1340571,16		
44	423056,78	1340580,22		
45	423075,50	1340606,99		
46	423082,13	1340613,16		
47	423090,75	1340613,09		
48	423106,72	1340608,06		
49	423137,33	1340584,53		
50	423142,14	1340569,76		
51	423164,17	1340551,20		
52	423191,17	1340541,18		
53	423249,01	1340535,84		
54	423271,18	1340536,91		
55	423283,54	1340544,18		
56	423300,21	1340575,99		
57	423321,34	1340572,77		
58	423341,87	1340572,98		
59	423353,74	1340581,23		
60	423398,88	1340657,46		

.....

.....

1	423410,12	1340679,46		
Часть N 2				
61	422451,47	1340505,75		
62	422500,34	1340719,57		
63	422522,71	1340829,18		
64	422460,48	1340822,13		
65	422459,14	1340821,98		
66	422454,71	1340821,48		
67	422449,86	1340820,93		
68	422413,63	1340820,53		
69	422342,38	1340805,64		
70	422308,37	1340810,87		
71	422310,38	1340846,49		
72	422259,44	1340849,34		
73	422230,16	1340855,04		
74	422217,43	1340860,56		
75	422206,96	1340870,40		
76	422203,71	1340873,46		
77	422202,30	1340817,96		
78	422201,50	1340769,21		
79	422227,06	1340763,57		
80	422236,82	1340755,12		
81	422236,82	1340723,52		
82	422250,11	1340717,28		
83	422244,27	1340638,18		
84	422216,09	1340627,11		
85	422176,38	1340626,99		
86	422114,25	1340627,72		
87	422081,84	1340585,26		
88	422078,22	1340558,29		
89	422171,21	1340549,03		
90	422264,40	1340537,56		

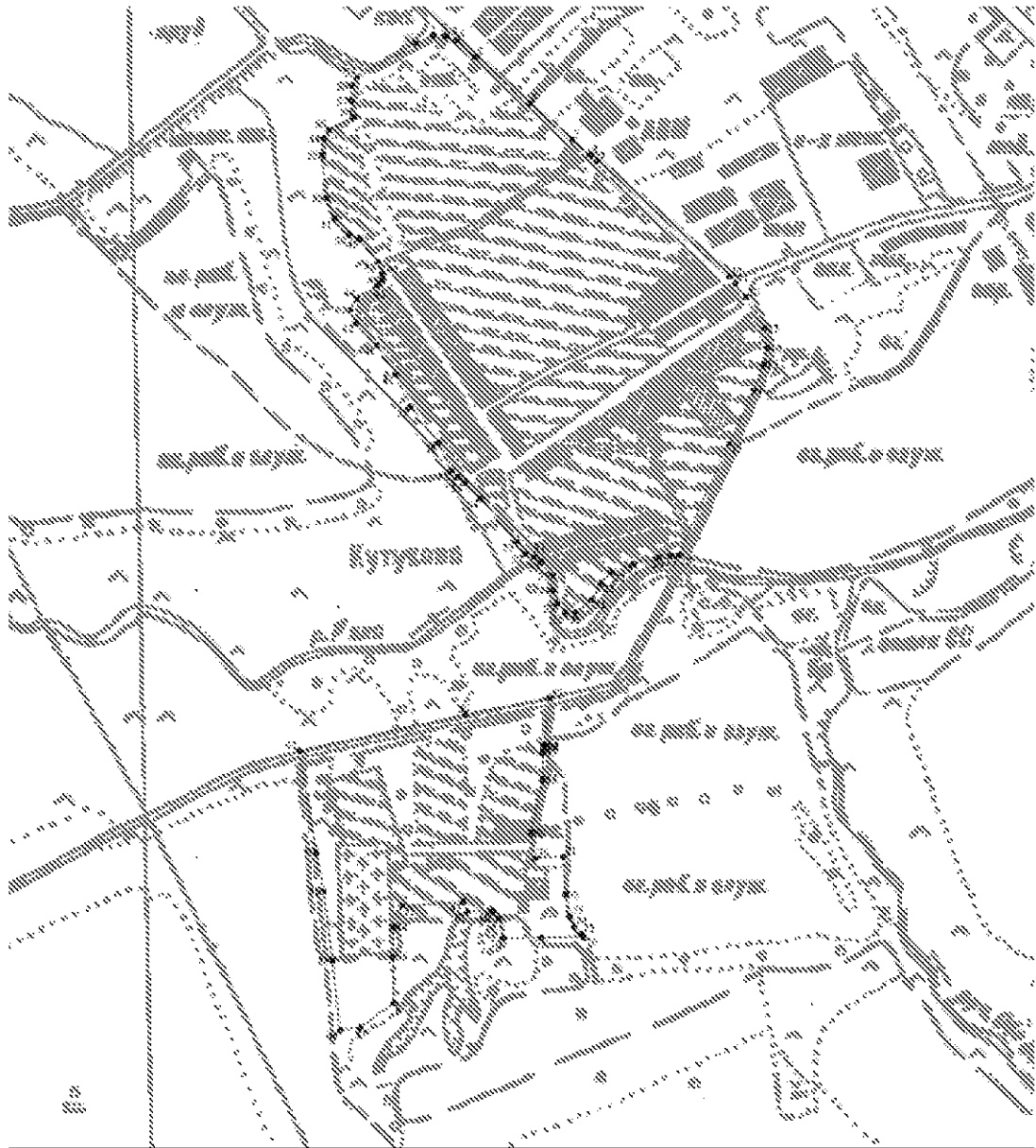
.....

<i>91</i>	<i>422316,13</i>	<i>1340528,76</i>		
<i>61</i>	<i>422451,47</i>	<i>1340505,75</i>		
Часть N...				

.....
.....

ОПИСАНИЕ МЕСТОПОЛОЖЕНИЯ ГРАНИЦ
Кутуково
(наименование объекта)

План границ объекта <Ф>



Масштаб 1:5000

Местоположение участка и его границы:

- границы участка, сведения о которых содержатся в Едином государственном реестре недвижимости
- границы смежных участков, сведения о которых содержатся в Едином государственном реестре недвижимости

Подпись _____ Дата " __ " _____ г.

Место для отиска печати (при наличии) лица, составившего описание
местоположения границ объекта

ОПИСАНИЕ МЕСТОПОЛОЖЕНИЯ ГРАНИЦ <1>
Мордвино-Поливаново

(наименование объекта местоположение границ, которого описано
(далее - объект))

Сведения об объекте

п/п	Характеристики объекта	Описание характеристик
	2	3
	Местоположение объекта <2>	Рязанская область, Рязанский район, Искровское СП
	Площадь объекта +/- величина погрешности определения площади (P +/- Дельта P) <3>	104069 +/- 113 м²
	Иные характеристики объекта <4>	

ОПИСАНИЕ МЕСТОПОЛОЖЕНИЯ ГРАНИЦ

Мордвино-Поливаново

(наименование объекта)

Сведения о местоположении границ объекта <5>

1. Система координат **СК-62 зона 1**

2. Сведения о характерных точках границ объекта

Обозначение характерных точек границ	Координаты, м		Метод определения координат и средняя квадратическая погрешность положения характерной точки (Mt), м <6>	Описание обозначения точки <7>
	X	Y		
1	2	3	4	5
1	424638,05	1341717,96		
2	424650,12	1341724,54		
3	424675,70	1341738,02		
4	424685,30	1341742,47		

5	424634,09	1341819,41		
6	424734,78	1341905,00		
7	424883,63	1342060,72		
8	424794,66	1342187,89		
9	424738,19	1342233,60		
10	424747,44	1342203,32		
11	424737,72	1342189,68		
12	424726,04	1342178,96		
13	424707,03	1342176,87		
14	424625,02	1342113,93		
15	424627,21	1342107,22		
16	424659,42	1342082,46		
17	424631,25	1342049,22		
18	424656,73	1342020,05		
19	424648,86	1342012,30		
20	424582,81	1341992,72		
21	424574,83	1341971,59		
22	424580,24	1341948,15		
23	424603,58	1341906,82		
24	424580,15	1341888,29		
25	424461,41	1341794,39		

.....

.....

26	424368,61	1341775,17		
27	424310,70	1341769,52		
28	424342,48	1341744,69		
29	424457,14	1341731,16		
30	424459,05	1341703,62		
31	424522,33	1341593,53		
32	424549,54	1341601,70		
33	424562,90	1341604,42		
34	424569,58	1341608,87		
35	424574,28	1341618,77		
36	424568,20	1341661,10		
37	424572,24	1341669,24		
38	424594,01	1341688,04		
1	424638,05	1341717,96		

3. Сведения о характерных точках части (частей) границы объекта

Обозначение характерных точек части границы	Координаты, м		Метод определения координат и средняя квадратическая погрешность положения характерной точки (Mt), м	Описание обозначения точки
	X	Y		
1	2	3	4	5
Часть N 1				
Часть N 2				

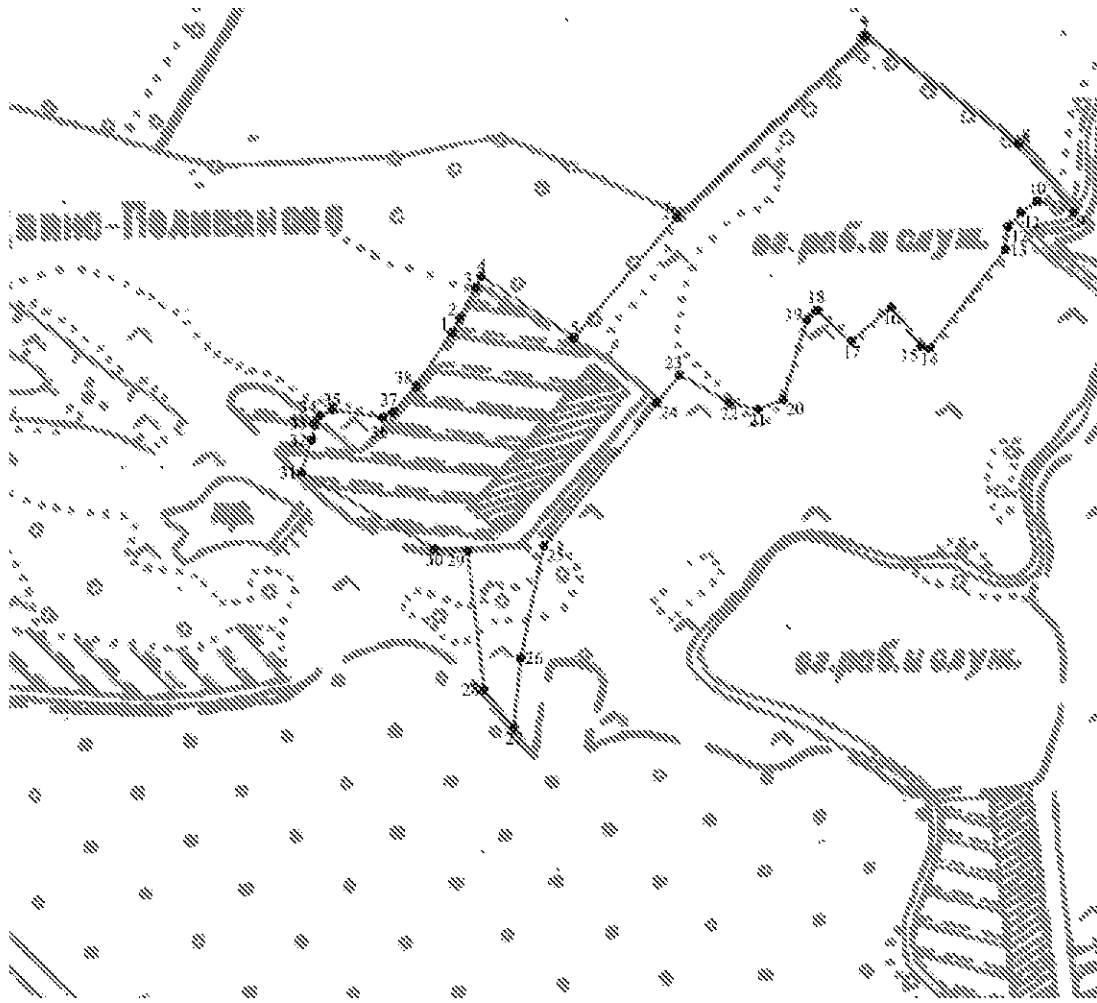
.....

.....

Часть N...				

ОПИСАНИЕ МЕСТОПОЛОЖЕНИЯ ГРАНИЦ
Мордино-Поливаново
(наименование объекта)

План границ объекта <9>



Масштаб 1:5000

Используемые условные знаки и обозначения:

- 1 - характерная точка контура, сведения о которой позволяют однозначно определить её на местности
- - зигзиг образованная часть контура, сведения о которой достаточны для определения её местоположения

Подпись _____ Дата " " _____ г.

Место для оттиска печати (при наличии) лица, составившего описание
местоположения границ объекта

ОПИСАНИЕ МЕСТОПОЛОЖЕНИЯ ГРАНИЦ

Огибалово

(наименование объекта, местоположение границ которого описано (далее – объект))

Раздел 1

Сведения об объекте		
№ п/п	Характеристики объекта	Описание характеристик
1	2	3
1	Местоположение объекта	Рязанская область, Рязанский район, Искровское СП
2	Площадь объекта +/- величина погрешности определения площади (Р +/- Дельта Р)	130440 +/- 126
3	Иные характеристики объекта	

Раздел 2

Сведения о местоположении границ объекта					
1. Система координат _____					
2. Сведения о характерных точках границ объекта					
Обозначение характерных точек границ	Координаты, м		Метод определения координат характерной точки	Средняя квадратическая погрешность положения характерной точки (Mt), м	Описание обозначения точки на местности (при наличии)
	X	Y			
1	2	3	4	5	6
3. Сведения о характерных точках части (частей) границы объекта					
Обозначение характерных точек части границы	Координаты, м		Метод определения координат характерной точки	Средняя квадратическая погрешность положения характерной точки (Mt), м	Описание обозначения точки на местности (при наличии)
	X	Y			
1	2	3	4	5	6
Часть № 1					
Часть № 2					
Часть № ...					

Раздел 3

Сведения о местоположении измененных (уточненных) границ объекта

1. Система координат СК-62 зона 1

2. Сведения о характерных точках границ объекта

Обозначение характерных точек границ	Существующие координаты, м		Измененные (уточненные) координаты, м		Метод определения координат характерной точки	Средняя квадратическая погрешность положения характерной точки (Mt), м	Описание обозначения точки на местности (при наличии)
	X	Y	X	Y			
1	2	3	4	5	6	7	8
1	424374,72	1341906,19	424374,72	1341906,19			
2	424476,10	1341997,28	424476,10	1341997,28			
3	424458,56	1342049,48	424458,56	1342049,48			
4	424449,85	1342086,23	424449,85	1342086,23			
5	424454,62	1342126,33	424454,62	1342126,33			
6	424443,60	1342148,70	424443,60	1342148,70			
7	424431,83	1342176,18	424431,83	1342176,18			
8	424399,34	1342213,69	424399,34	1342213,69			
9	424363,67	1342229,56	424363,67	1342229,56			
10	424306,25	1342225,80	424306,25	1342225,80			
11	424298,60	1342250,76	424298,60	1342250,76			
12	424270,22	1342273,30	424270,22	1342273,30			
13	424213,47	1342276,12	424213,47	1342276,12			
14	424209,24	1342245,93	424209,24	1342245,93			
15	424165,97	1342305,30	424165,97	1342305,30			
16	424172,41	1342360,45	424172,41	1342360,45			
17	424103,98	1342391,24	424103,98	1342391,24			
18	424088,89	1342409,15	424088,89	1342409,15			
19	424077,78	1342437,11	424077,78	1342437,11			
20	424079,83	1342448,40	424079,83	1342448,40			
21	424077,82	1342460,08	424077,82	1342460,08			
22	424072,59	1342469,33	424072,59	1342469,33			
23	424056,69	1342484,43	424056,69	1342484,43			
24	424018,25	1342541,18	424018,25	1342541,18			
25	424014,42	1342556,88	424014,42	1342556,88			
26	424000,54	1342587,07	424000,54	1342587,07			
27	423952,37	1342567,42	423952,37	1342567,42			
28	423916,86	1342527,30	423916,86	1342527,30			

29	423919,07	1342506,97	423919,07	1342506,97			
30	423925,92	1342489,26	423925,92	1342489,26			
31	423948,46	1342464,10	423948,46	1342464,10			
32	423950,22	1342451,62	423950,22	1342451,62			
33	423950,62	1342426,67	423950,62	1342426,67			
34	423958,07	1342413,58	423958,07	1342413,58			
35	423991,53	1342402,78	423991,53	1342402,78			
36	423993,17	1342373,93	423993,17	1342373,93			
37	423966,53	1342351,43	423966,53	1342351,43			
38	423964,59	1342339,17	423964,59	1342339,17			
39	423971,13	1342307,21	423971,13	1342307,21			
40	423999,13	1342263,44	423999,13	1342263,44			
41	423991,58	1342241,90	423991,58	1342241,90			
42	424008,71	1342226,55	424008,71	1342226,55			
43	423995,09	1342216,22	423995,09	1342216,22			
44	423990,73	1342209,51	423990,73	1342209,51			
45	423993,11	1342198,45	423993,11	1342198,45			
46	423996,74	1342190,44	423996,74	1342190,44			
47	424006,07	1342176,09	424006,07	1342176,09			
48	424024,98	1342186,15	424024,98	1342186,15			
49	424038,47	1342180,32	424038,47	1342180,32			
50	424050,14	1342166,63	424050,14	1342166,63			
51	424109,84	1342082,85	424109,84	1342082,85			
52	424122,11	1342076,62	424122,11	1342076,62			
53	424138,13	1342079,57	424138,13	1342079,57			
54	424148,66	1342088,08	424148,66	1342088,08			
55	424200,34	1342109,18	424200,34	1342109,18			
56	424216,37	1342113,36	424216,37	1342113,36			
57	424255,65	1342109,41	424255,65	1342109,41			
58	424279,85	1342087,48	424279,85	1342087,48			
59	424319,47	1341998,00	424319,47	1341998,00			
60	424343,56	1341928,71	424343,56	1341928,71			
1	424374,72	1341906,19	424374,72	1341906,19			
3. Сведения о характерных точках части (частей) границы объекта							
Часть № 1							

.....

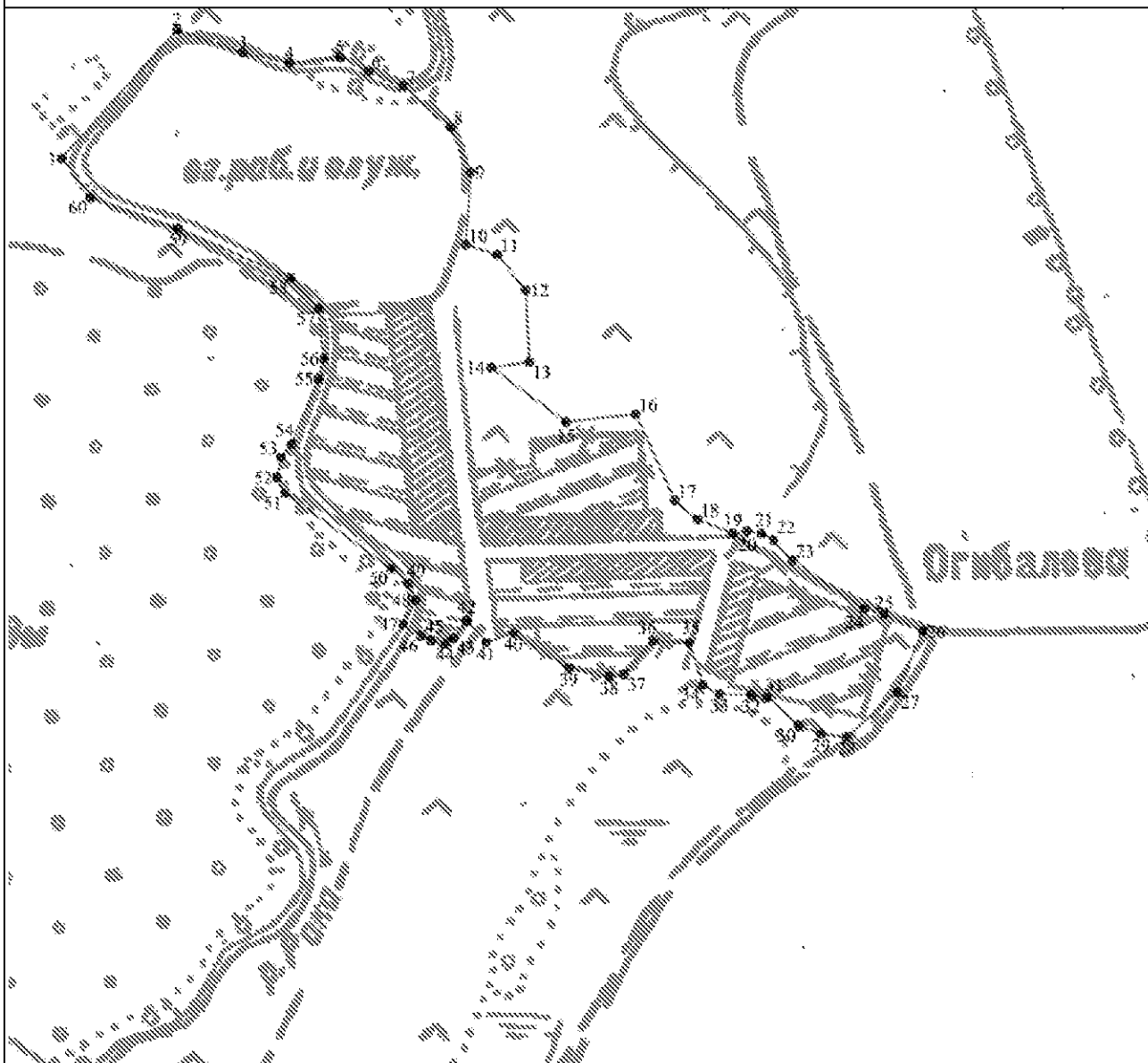
.....

Часть № 2

Часть № ...

Раздел 4

План границ объекта



Используемые условные знаки и обозначения:

Масштаб 1:5000

- 1 - характерная точка контура, сведения о которой позволяют однозначно определить её на местности
- - вьюк образующая часть контура, сведения о которой достаточны для определения её местоположения

Используемые условные знаки и обозначения:

Подпись _____ Дата « ____ » _____ г.

Место для оттиска печати (при наличии) лица, составившего описание местоположения
границ объекта

.....
.....

ОПИСАНИЕ МЕСТОПОЛОЖЕНИЯ ГРАНИЦ <1>
Рождество-Лесное
 (наименование объекта местоположение границ, которого описано
 (далее - объект)

Сведения об объекте

п/п	Характеристики объекта	Описание характеристик
2	Местоположение объекта <2>	3
	Местоположение объекта <2>	Рязанская область, Рязанский район, Искровское СП
	Площадь объекта +/- величина погрешности определения площади (P +/- Дельта P) <3>	454076 +/- 236 м²
	Иные характеристики объекта <4>	

ОПИСАНИЕ МЕСТОПОЛОЖЕНИЯ ГРАНИЦ
Рождество-Лесное
 (наименование объекта)

Сведения о местоположении границ объекта <5>

1. Система координат СК-62 зона 1

2. Сведения о характерных точках границ объекта

Обозначение характерных точек границ	Координаты, м		Метод определения координат и средняя квадратическая погрешность положения характерной точки (Mt), м <6>	Описание обозначения точки <7>
	X	Y		
1	2	3	4	5
1	412747,44	1339521,75		
2	412702,95	1339408,34		
3	412615,33	1339179,12		
4	412602,10	1339132,63		

5	412574,58	1339113,56		
6	412539,91	1339107,98		
7	412488,67	1339114,97		
8	412447,05	1339135,98		
9	412339,37	1339162,58		
10	412334,20	1339171,38		
11	412367,22	1339261,65		
12	412427,50	1339416,99		
13	412515,85	1339627,32		
14	412557,77	1339614,12		
15	412524,39	1339518,12		
16	412541,46	1339511,39		
17	412587,01	1339591,87		
18	412610,03	1339635,86		
19	412642,54	1339644,26		
20	412669,03	1339657,86		
21	412661,85	1339694,46		
22	412680,33	1339703,99		
23	412717,81	1339720,28		
24	412736,75	1339720,14		
25	412765,11	1339712,59		

.....

26	412816,66	1339712,21		
27	412832,18	1339718,38		
28	412883,95	1339746,33		
29	412927,28	1339758,09		
30	412971,94	1339771,62		
31	412995,74	1339780,12		
32	413011,63	1339795,73		
33	413040,91	1339817,46		
34	413060,31	1339833,13		
35	413073,00	1339842,48		
36	413099,37	1339850,67		
37	413123,60	1339853,65		
38	413138,90	1339859,82		
39	413156,87	1339871,22		
40	413171,65	1339877,41		
41	413187,44	1339878,35		
42	413222,07	1339865,50		
43	413233,63	1339863,32		
44	413248,39	1339867,41		
45	413309,22	1339897,37		
46	413352,37	1339898,11		

.....

.....

47	413368,18	1339902,19		
48	413405,18	1339926,04		
49	413440,02	1339940,47		
50	413484,31	1339953,77		
51	413517,02	1339966,12		
52	413549,62	1339963,78		
53	413561,17	1339959,50		
54	413570,64	1339959,43		
55	413584,34	1339963,53		
56	413603,44	1339984,36		
57	413617,28	1339993,70		
58	413663,61	1340006,14		
59	413685,76	1340012,08		
60	413753,11	1340021,02		
61	413800,41	1340019,63		
62	413839,26	1340012,00		
63	413881,20	1339995,96		
64	413913,67	1339977,89		
65	413980,77	1339954,16		
66	414033,49	1339935,51		
67	414032,46	1339828,90		

.....

.....

68	413745,87	1339759,43		
69	413556,05	1339697,77		
70	413422,54	1339658,07		
71	413328,56	1339630,12		
72	413203,12	1339584,89		
73	412945,30	1339513,38		
74	412926,68	1339510,42		
75	412906,58	1339540,12		
1	412747,44	1339521,75		

3. Сведения о характерных точках части (частей) границы объекта

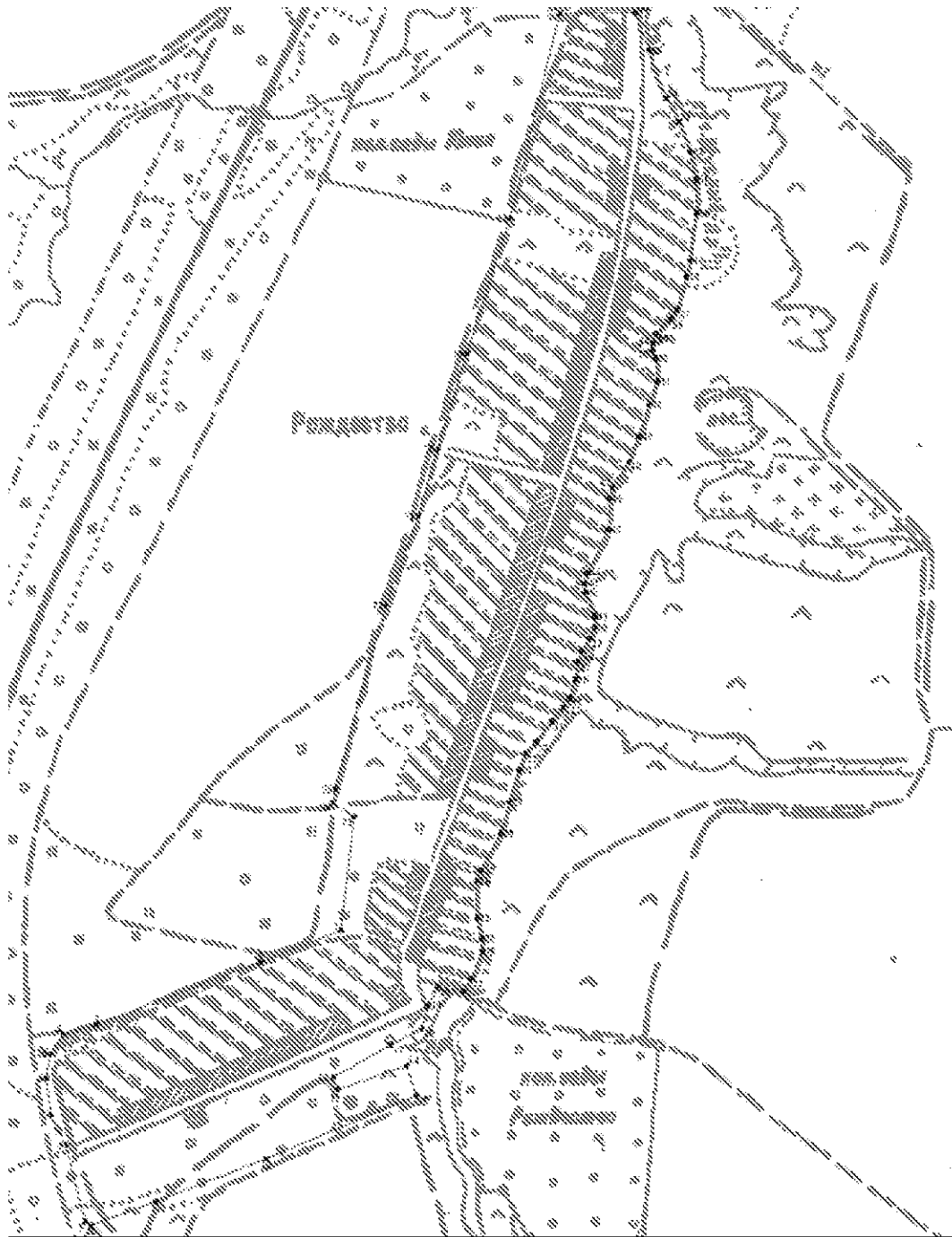
Обозначение характерных точек части границы	Координаты, м		Метод определения координат и средняя квадратическая погрешность положения характерной точки (M _t), м	Описание обозначения точки
	X	Y		
1	2	3	4	5
Часть N 1				
Часть N 2				
Часть N...				

.....

.....

ОПИСАНИЕ МЕСТОПОЛОЖЕНИЯ ГРАНИЦ
Рождество- Лесное
(наименование объекта)

План границ объекта <9>



Обозначения элементов плана и объектов:

Масштаб 1:5000

- - граница между участком, зданием и другой объектом недвижимости
- - линия обременения участка, здания и другой недвижимости

Подпись _____ Дата " " _____ г.

Место для оттиска печати (при наличии) лица, составившего описание
местоположения границ объекта

ОПИСАНИЕ МЕСТОПОЛОЖЕНИЯ ГРАНИЦ <1>

Тарасово(наименование объекта местоположение границ, которого описано
(далее - объект)

Сведения об объекте

п/п	Характеристики объекта	Описание характеристик
	2	3
	Местоположение объекта <2>	Рязанская область, Рязанский район, Искровское СП
	Площадь объекта +/- величина погрешности определения площади (P +/- Дельта P) <3>	266532 +/- 181 м²
	Иные характеристики объекта <4>	

ОПИСАНИЕ МЕСТОПОЛОЖЕНИЯ ГРАНИЦ

Тарасово

(наименование объекта)

Сведения о местоположении границ объекта <5>

1. Система координат **СК-62 зона 1**

2. Сведения о характерных точках границ объекта

Обозначение характерных точек границ	Координаты, м		Метод определения координат и средняя квадратическая погрешность положения характерной точки (Mt), м <6>	Описание обозначения точки <7>
	X	Y		
1	2	3	4	5
1	420539,80	1337948,03		
2	420496,86	1338061,90		
3	420481,41	1338079,75		
4	420451,58	1338091,47		

5	420390,26	1338177,74		
6	420422,81	1338194,82		
7	420457,43	1338238,50		
8	420469,95	1338265,93		
9	420465,16	1338422,02		
10	420434,94	1338478,76		
11	420076,00	1338489,41		
12	420018,73	1338426,28		
13	419980,38	1338366,09		
14	419909,79	1338292,30		
15	419889,82	1338264,87		
16	419873,84	1338232,11		
17	419977,45	1338101,06		
18	420005,48	1338105,45		
19	420051,22	1338128,27		
20	420066,79	1338147,79		
21	420120,55	1338215,19		
22	420120,45	1338122,74		
23	420129,07	1338040,46		
24	420163,44	1338007,32		
25	420217,50	1337975,20		

.....
.....

26	420267,58	1337970,41		
27	420273,97	1337958,42		
28	420224,65	1337924,64		
29	420179,07	1337893,42		
30	420178,95	1337877,01		
31	420245,74	1337786,35		
32	420366,94	1337842,55		
1	420539,80	1337948,03		

3. Сведения о характерных точках части (частей) границы объекта

Обозначение характерных точек части границы	Координаты, м		Метод определения координат и средняя квадратическая погрешность положения характерной точки (Mt), м	Описание обозначения точки
	X	Y		
1	2	3	4	5
Часть N 1				
Часть N 2				
Часть N...				

.....

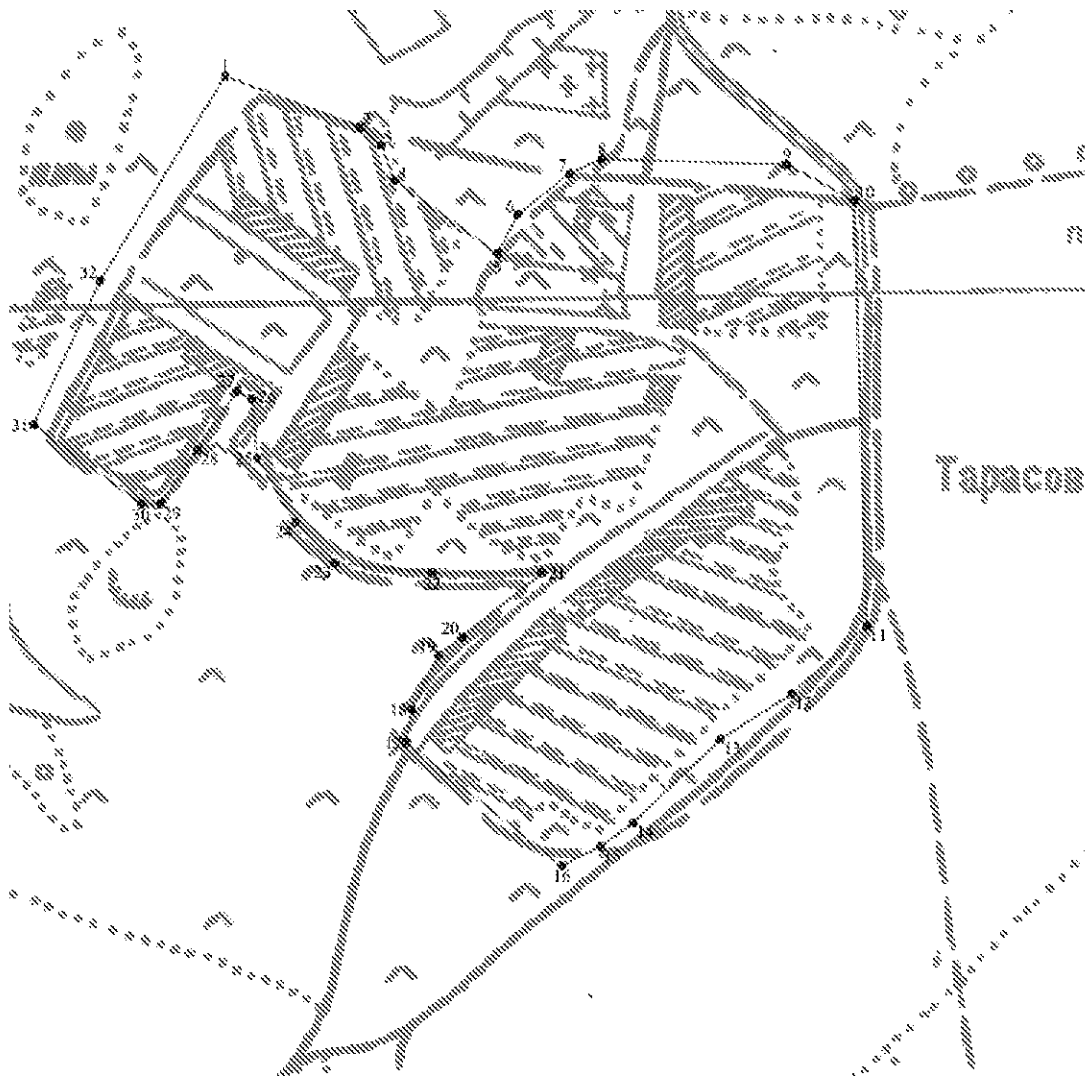
.....

ОПИСАНИЕ МЕСТОПОЛОЖЕНИЯ ГРАНИЦ

Тарасово

(наименование объекта)

План границ объекта <9>



Используемые условные знаки и обозначения:

- 1 - характерная точка контура, сведения о которой позволяют однозначно определить её на местности
- - вновь обрисованная часть контура, сведения о которой достаточны для определения её местоположения

Масштаб 1:5000

Подпись _____ Дата " _ " _____ г.

Место для оттиска печати (при наличии) лица, составившего описание местоположения границ объекта

ОПИСАНИЕ МЕСТОПОЛОЖЕНИЯ ГРАНИЦ <1>

Фролово(наименование объекта местоположение границ, которого описано
(далее - объект)

Сведения об объекте

п/п	Характеристики объекта	Описание характеристик
	2	3
	Местоположение объекта <2>	Рязанская область, Рязанский район, Икровское СП
	Площадь объекта +/- величина погрешности определения площади (P +/- Дельта P) <3>	399501 +/- 173 м²
	Иные характеристики объекта <4>	

ОПИСАНИЕ МЕСТОПОЛОЖЕНИЯ ГРАНИЦ

Фролово

(наименование объекта)

Сведения о местоположении границ объекта <5>

1. Система координат **СК-62 зона 1**

2. Сведения о характерных точках границ объекта

Обозначение характерных точек границ	Координаты, м		Метод определения координат и средняя квадратическая погрешность положения характерной точки (Mt), м <6>	Описание обозначения точки <7>
	X	Y		
1	2	3	4	5

3. Сведения о характерных точках части (частей) границы объекта

Обозначение характерных точек части границы	Координаты, м		Метод определения координат и средняя квадратическая погрешность положения характерной точки (Mt), м	Описание обозначения точки
	X	Y		

1	2	3	4	5
Часть N 1				
1	417568,85	1340770,33		
2	417641,07	1340639,01		
3	417930,04	1340994,43		
4	417714,73	1341183,50		
5	417450,32	1340967,30		
6	417438,42	1340956,91		
7	417429,70	1340933,39		
8	417430,84	1340924,54		
9	417424,53	1340910,79		
10	417421,90	1340895,30		
11	417398,75	1340874,11		
12	417377,46	1340851,25		
13	417366,19	1340832,43		
14	417348,16	1340808,92		
15	417337,12	1340784,70		
16	417312,76	1340764,76		
17	417318,99	1340748,49		
18	417311,88	1340732,64		
19	417305,77	1340709,77		
20	417311,49	1340680,19		
21	417311,13	1340666,97		
22	417311,53	1340656,36		
23	417314,31	1340652,55		
24	417315,88	1340631,52		
25	417284,84	1340625,11		
26	417116,09	1340565,70		
27	417071,37	1340527,86		
28	417021,85	1340445,81		
29	416973,51	1340372,23		

.....

.....

30	416938,30	1340328,17		
31	417125,96	1340283,54		
32	417174,99	1340392,47		
33	417260,18	1340470,65		
34	417350,62	1340511,51		
35	417361,98	1340531,53		
36	417339,04	1340561,49		
37	417340,62	1340574,14		
38	417358,60	1340581,45		
39	417363,18	1340592,59		
40	417349,84	1340607,59		
41	417357,34	1340636,84		
42	417362,21	1340649,08		
43	417376,93	1340657,71		
44	417376,67	1340669,22		
45	417418,60	1340669,22		
46	417422,31	1340678,22		
47	417450,54	1340677,05		
48	417470,97	1340666,68		
49	417485,92	1340656,35		
50	417496,84	1340654,90		
51	417497,59	1340663,07		
52	417486,16	1340689,74		
53	417494,80	1340687,08		
54	417499,35	1340693,61		
55	417500,90	1340701,04		
56	417506,66	1340709,53		
57	417533,98	1340734,31		
58	417553,75	1340739,17		
1	417568,85	1340770,33		

.....

.....

Часть N 2				
59	417151,26	1339963,61		
60	417072,34	1339907,75		
61	417132,73	1339718,77		
62	417070,12	1339779,51		
63	417029,35	1339921,45		
64	417002,23	1339948,00		
65	416974,75	1339936,69		
66	416970,77	1339920,04		
67	416957,76	1339900,90		
68	416950,04	1339900,95		
69	416863,60	1339920,05		
70	416850,89	1339892,84		
71	416840,29	1339850,59		
72	416842,66	1339812,76		
73	416847,73	1339773,21		
74	416814,13	1339658,91		
75	416740,85	1339628,14		
76	416710,94	1339625,10		
77	416602,00	1339653,22		
78	416557,02	1339686,03		
79	416521,88	1339731,40		
80	416527,38	1339744,62		
81	416560,45	1339720,98		
82	416573,15	1339718,94		
83	416580,69	1339723,76		
84	416615,20	1339766,39		
85	416659,70	1339839,17		
86	416708,87	1339977,71		
87	416751,49	1340110,42		
88	416852,36	1340179,23		

.....

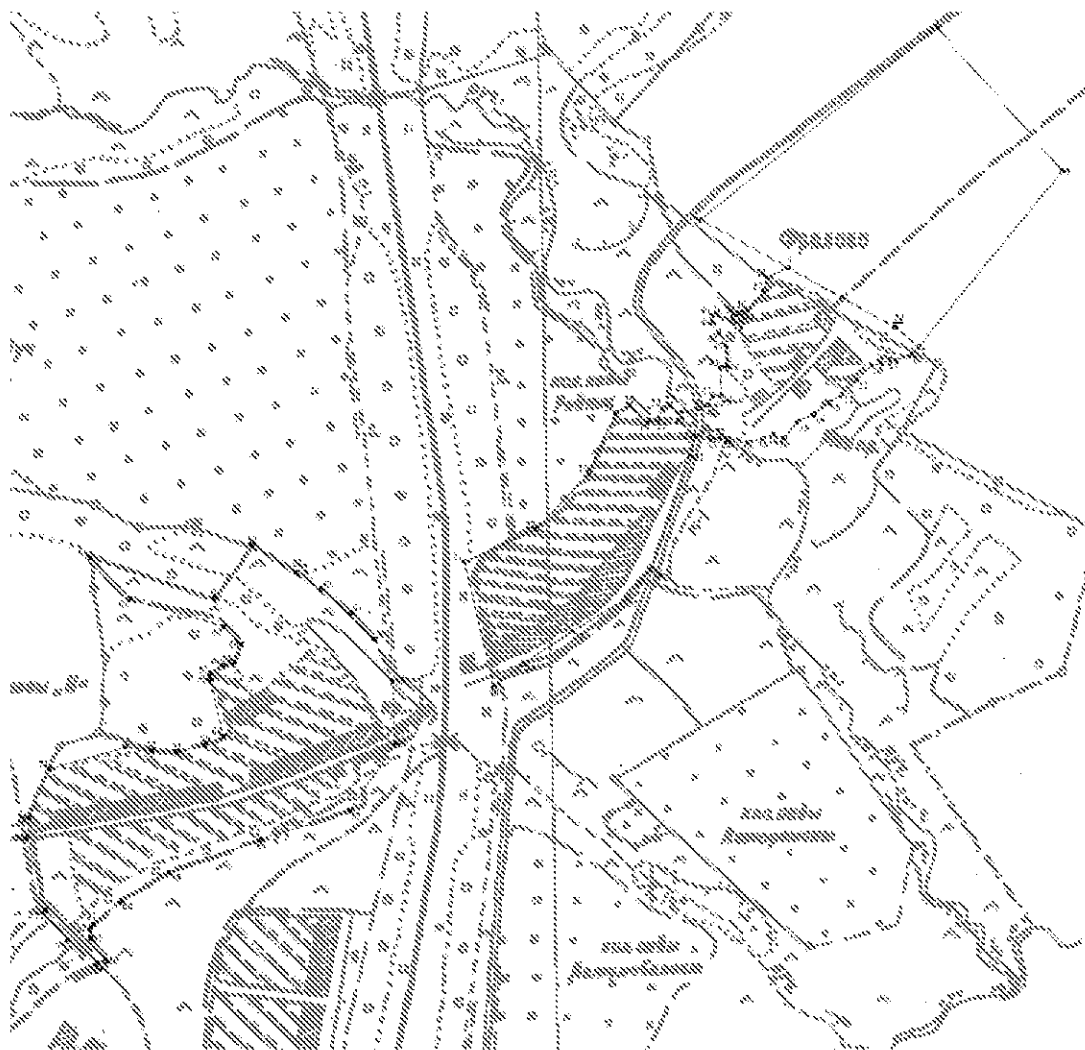
.....

89	416947,98	1340175,34		
90	417010,24	1340147,33		
91	417049,38	1340112,99		
92	417085,01	1340066,79		
93	417110,03	1340030,48		
59	417151,26	1339963,61		
Часть N...				

.....
.....

ОПИСАНИЕ МЕСТОПОЛОЖЕНИЯ ГРАНИЦ
Фролово
(наименование объекта)

План границ объекта <Ф>



Подпись _____ Дата " " _____ г.

Место для отиска печати (при наличии) лица, составившего описание
местоположения границ объекта

ОПИСАНИЕ МЕСТОПОЛОЖЕНИЯ ГРАНИЦ <1>

Шахово(наименование объекта местоположение границ, которого описано
(далее - объект)

Сведения об объекте

п/п	Характеристики объекта	Описание характеристик
	2	3
	Местоположение объекта <2>	Рязанская область, Рязанский район, Искровское СП
	Площадь объекта +/- величина погрешности определения площади (Р +/- Дельта Р) <3>	114443 +/- 118 м²
	Иные характеристики объекта <4>	

ОПИСАНИЕ МЕСТОПОЛОЖЕНИЯ ГРАНИЦ

Шахово

(наименование объекта)

Сведения о местоположении границ объекта <5>

1. Система координат **СК-62 зона 1**

2. Сведения о характерных точках границ объекта

Обозначение характерных точек границ	Координаты, м		Метод определения координат и средняя квадратическая погрешность положения характерной точки (Mt), м <6>	Описание обозначения точки <7>
	X	Y		
1	2	3	4	5
1	420035,32	1341642,50		
2	420033,45	1341684,72		
3	420094,40	1341722,01		
4	420084,86	1341774,58		

5	420086,22	1341806,79		
6	420054,05	1341951,50		
7	420028,00	1342012,96		
8	420010,81	1342013,81		
9	419952,39	1341993,45		
10	419941,94	1341972,00		
11	419936,92	1341971,25		
12	419922,11	1341986,23		
13	419908,49	1342004,44		
14	419899,52	1342017,42		
15	419892,91	1342020,72		
16	419879,03	1342037,13		
17	419856,05	1342021,47		
18	419828,47	1342075,10		
19	419815,37	1342077,65		
20	419800,04	1342074,42		
21	419791,53	1342062,33		
22	419789,23	1342040,59		
23	419771,44	1341970,73		
24	419747,77	1341960,01		
25	419713,27	1341925,96		

.....
.....

26	419704,71	1341906,37		
27	419706,41	1341883,90		
28	419740,97	1341798,11		
29	419766,16	1341755,54		
30	419810,85	1341705,34		
31	419866,61	1341627,01		
32	419909,68	1341650,34		
33	419959,90	1341655,95		
34	420004,50	1341641,81		
1	420035,32	1341642,50		

3. Сведения о характерных точках части (частей) границы объекта

Обозначение характерных точек части границы	Координаты, м		Метод определения координат и средняя квадратическая погрешность положения характерной точки (Mt), м	Описание обозначения точки
	X	Y		
1	2	3	4	5
Часть N 1				
Часть N 2				
Часть N...				

.....

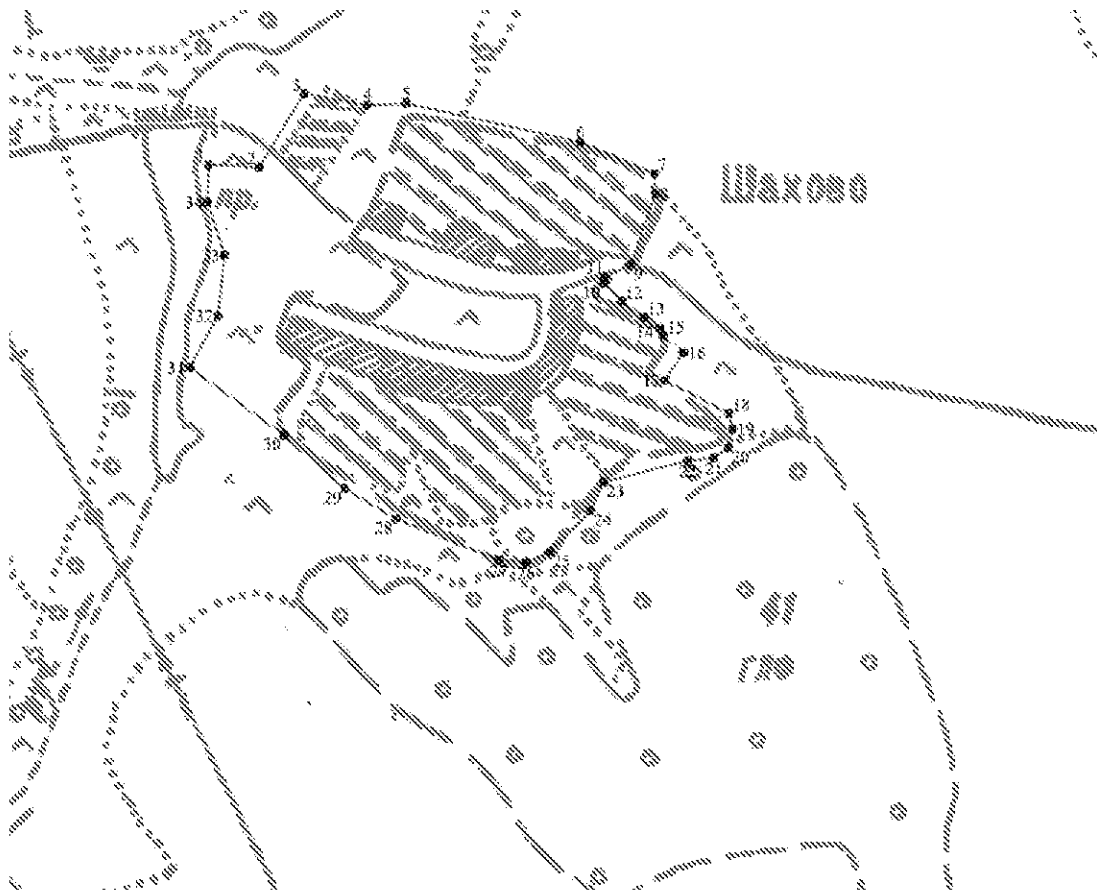
.....

ОПИСАНИЕ МЕСТОПОЛОЖЕНИЯ ГРАНИЦ

Шахово

(наименование объекта)

План границ объекта <9>



Используемые условные знаки и обозначения:

Масштаб 1:5000

- 1 - характерная точка контура, сведения о которой позволяют однозначно определить её на местности
- - вбевь образованная часть контура, сведения о которой достаточны для определения её местоположения

Подпись _____ Дата "___" _____ г.

Место для отиска печати (при наличии) лица, составившего описание
местоположения границ объекта

ОПИСАНИЕ МЕСТОПОЛОЖЕНИЯ ГРАНИЦ <1>

Шевцово(наименование объекта местоположение границ, которого описано
(далее - объект))

Сведения об объекте

п/п	Характеристики объекта	Описание характеристик
	2	3
	Местоположение объекта <2>	Рязанская область, Рязанский район, Икровское СП
	Площадь объекта +/- величина погрешности определения площади (P +/- Дельта P) <3>	765970 +/- 275 м²
	Иные характеристики объекта <4>	

ОПИСАНИЕ МЕСТОПОЛОЖЕНИЯ ГРАНИЦ

Шевцово

(наименование объекта)

Сведения о местоположении границ объекта <5>

1. Система координат СК-62 зона 1

2. Сведения о характерных точках границ объекта

Обозначение характерных точек границ	Координаты, м		Метод определения координат и средняя квадратическая погрешность положения характерной точки (Mt), м <6>	Описание обозначения точки <7>
	X	Y		
1	2	3	4	5

3. Сведения о характерных точках части (частей) границы объекта

Обозначение характерных точек части границы	Координаты, м		Метод определения координат и средняя квадратическая погрешность положения характерной точки (Mt), м	Описание обозначения точки
	X	Y		

1	2	3	4	5
Часть N 1				
1	416122,45	1339690,06		
2	416054,12	1339839,25		
3	416052,12	1339863,13		
4	416058,14	1339868,33		
5	416071,37	1339861,18		
6	416188,33	1339850,60		
7	416202,87	1339861,45		
8	416232,77	1339873,09		
9	416363,33	1339893,18		
10	416438,91	1339894,43		
11	416526,29	1339903,01		
12	416552,92	1339913,84		
13	416595,25	1339947,97		
14	416601,34	1339968,87		
15	416596,57	1340041,10		
16	416583,61	1340099,31		
17	416543,66	1340111,21		
18	416040,71	1340010,43		
19	416038,78	1340041,48		
20	415990,20	1340032,79		
21	415988,35	1340042,63		
22	415891,70	1340025,99		
23	415838,32	1340018,51		
24	415720,74	1339995,35		
25	415607,34	1339985,12		
26	415465,75	1339960,64		
27	415429,27	1339958,57		
28	415350,04	1339941,54		
29	415249,93	1339919,48		

.....

.....

30	415028,32	1339866,04		
31	415030,21	1339828,74		
32	414994,46	1339811,83		
33	414884,75	1339751,74		
34	414902,15	1339720,88		
35	414865,38	1339705,28		
36	414882,14	1339672,08		
37	414936,20	1339641,84		
38	414999,79	1339635,78		
39	415020,72	1339426,66		
40	415036,81	1339323,94		
41	415101,33	1339291,38		
42	415178,33	1339276,69		
43	415261,36	1339294,58		
44	415291,78	1339296,96		
45	415329,35	1339322,89		
46	415381,86	1339334,09		
47	415393,02	1339324,67		
48	415412,58	1339323,97		
49	415491,28	1339394,32		
50	415530,44	1339441,42		
51	415547,90	1339449,36		
52	415575,28	1339497,91		
53	415767,11	1339516,43		
54	415785,89	1339526,22		
55	415781,40	1339555,59		
56	415806,53	1339554,53		
57	415810,77	1339589,72		
58	415827,17	1339659,31		
59	415826,38	1339747,68		
60	415781,13	1339749,27		

.....

61	415785,89	1339878,64		
62	415966,87	1339869,65		
63	415980,63	1339862,77		
64	415988,03	1339852,19		
65	415991,21	1339837,64		
66	415961,05	1339825,73		
67	416046,51	1339652,88		
1	416122,45	1339690,06		
Часть N 2				
68	416105,94	1340297,97		
69	416087,52	1340454,67		
70	415938,33	1340474,70		
71	415902,16	1340418,18		
72	415896,94	1340279,40		
68	416105,94	1340297,97		
Часть N 3				
73	415853,81	1340124,34		
74	415843,24	1340171,41		
75	415823,40	1340180,14		
76	415813,58	1340250,51		
77	415784,39	1340254,23		
78	415751,18	1340252,81		
79	415701,13	1340242,19		
80	415682,36	1340234,87		
81	415676,57	1340212,52		
82	415635,36	1340207,23		
83	415624,17	1340212,90		
84	415620,54	1340229,72		
85	415598,12	1340235,49		
86	415556,91	1340230,19		
87	415505,92	1340169,00		

.....

.....

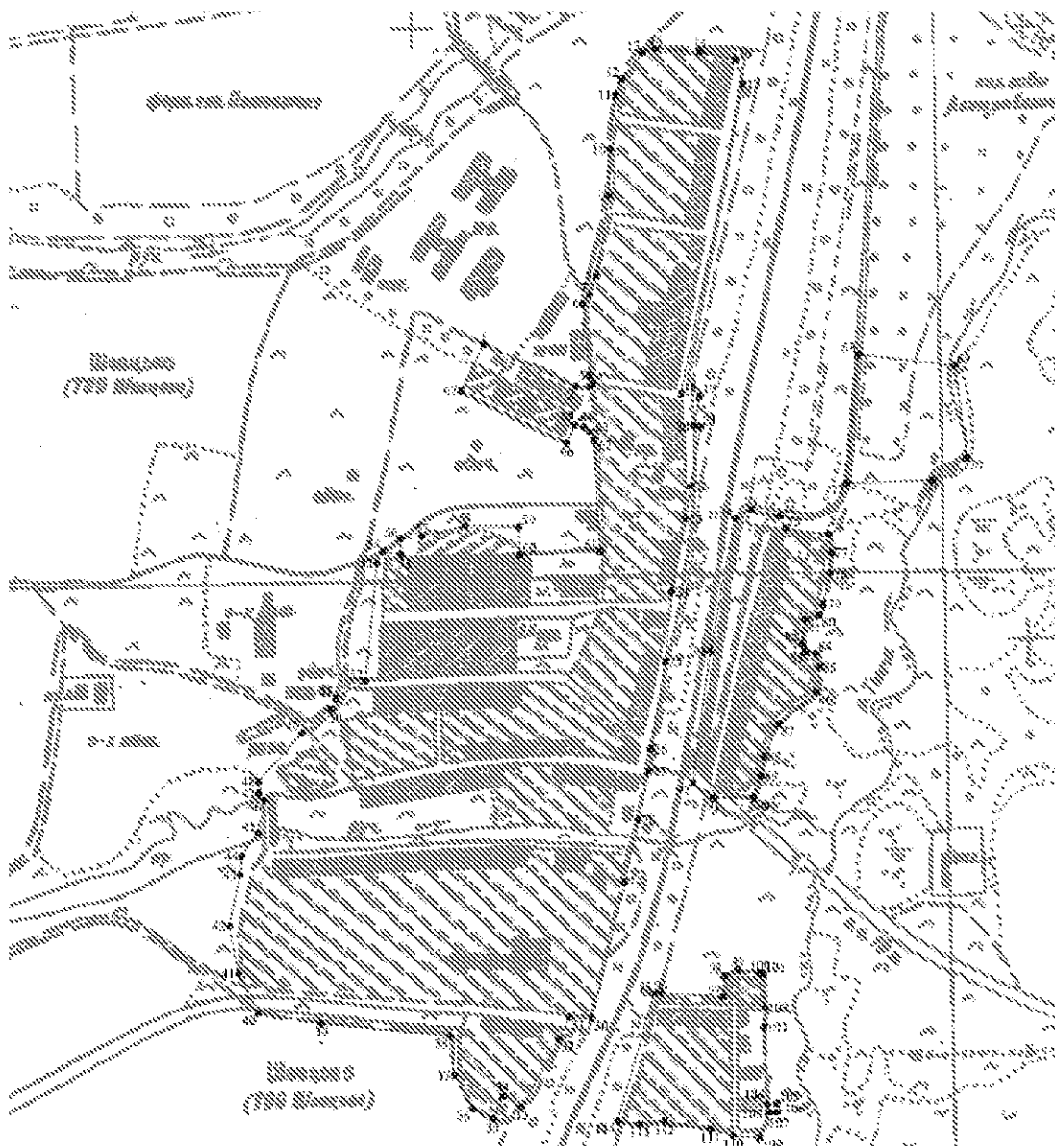
88	415453,34	1340145,13		
89	415421,42	1340140,43		
90	415385,83	1340128,84		
91	415387,72	1340062,88		
92	415410,17	1340029,62		
93	415624,79	1340057,95		
94	415839,15	1340097,87		
73	415853,81	1340124,34		
Часть N 4				
95	415068,60	1339966,97		
96	415069,50	1339977,29		
97	415063,76	1340079,11		
98	415098,15	1340080,58		
99	415107,68	1340102,90		
100	415102,32	1340138,38		
101	415100,49	1340143,99		
102	415046,22	1340146,25		
103	415015,11	1340144,94		
104	414889,82	1340149,10		
105	414890,60	1340166,32		
106	414876,82	1340167,77		
107	414876,11	1340160,17		
108	414875,90	1340151,43		
109	414835,50	1340138,28		
110	414838,20	1340095,16		
111	414849,04	1340058,15		
112	414861,59	1339983,44		
113	414857,82	1339943,64		
114	414861,11	1339907,07		
95	415068,60	1339966,97		

.....

.....

ОПИСАНИЕ МЕСТОПОЛОЖЕНИЯ ГРАНИЦ
Шевцово
(наименование объекта)

План границ объекта <Ф>



Подпись _____ Дата " _ " _____ г.

Место для оттиска печати (при наличии) лица, составившего описание
местоположения границ объекта

ОПИСАНИЕ МЕСТОПОЛОЖЕНИЯ ГРАНИЦ <1> <u>Шекшино</u> (наименование объекта местоположение границ, которого описано (далее - объект)		
Сведения об объекте		
п/п	Характеристики объекта	Описание характеристик
	2	3
	Местоположение объекта <2>	Рязанская область, Рязанский район, Икровское СП
	Площадь объекта +/- величина погрешности определения площади (P +/- Дельта P) <3>	60195 +/- 82 м²
	Иные характеристики объекта <4>	

ОПИСАНИЕ МЕСТОПОЛОЖЕНИЯ ГРАНИЦ <u>Шекшино</u> (наименование объекта)				
Сведения о местоположении границ объекта <5>				
1. Система координат <u>СК-62 зона 1</u>				
2. Сведения о характерных точках границ объекта				
Обозначение характерных точек границ	Координаты, м		Метод определения координат и средняя квадратическая погрешность положения характерной точки (Mt), м <6>	Описание обозначения точки <7>
	X	Y		
1	2	3	4	5
3. Сведения о характерных точках части (частей) границы объекта				
Обозначение характерных точек части границы	Координаты, м		Метод определения координат и средняя квадратическая погрешность положения характерной точки (Mt), м	Описание обозначения точки
	X	Y		

1	2	3	4	5
Часть N 1				
1	412631,63	1336492,87		
2	412639,52	1336481,97		
3	412657,53	1336466,65		
4	412672,62	1336448,47		
5	412682,10	1336431,28		
6	412686,61	1336405,38		
7	412664,82	1336394,31		
8	412671,46	1336269,86		
9	412651,20	1336271,90		
10	412648,65	1336249,94		
11	412654,44	1336201,76		
12	412650,18	1336180,31		
13	412620,90	1336182,52		
14	412613,92	1336137,75		
15	412602,51	1336089,23		
16	412539,34	1336114,42		
17	412553,82	1336192,39		
18	412493,90	1336187,62		
19	412492,70	1336249,76		
20	412519,09	1336258,62		
21	412537,65	1336268,83		
22	412559,44	1336272,24		
23	412560,46	1336290,80		
24	412543,52	1336298,11		
25	412516,37	1336298,28		
26	412485,06	1336300,74		
27	412451,71	1336297,30		
28	412442,90	1336313,78		
29	412444,26	1336326,55		

.....

.....

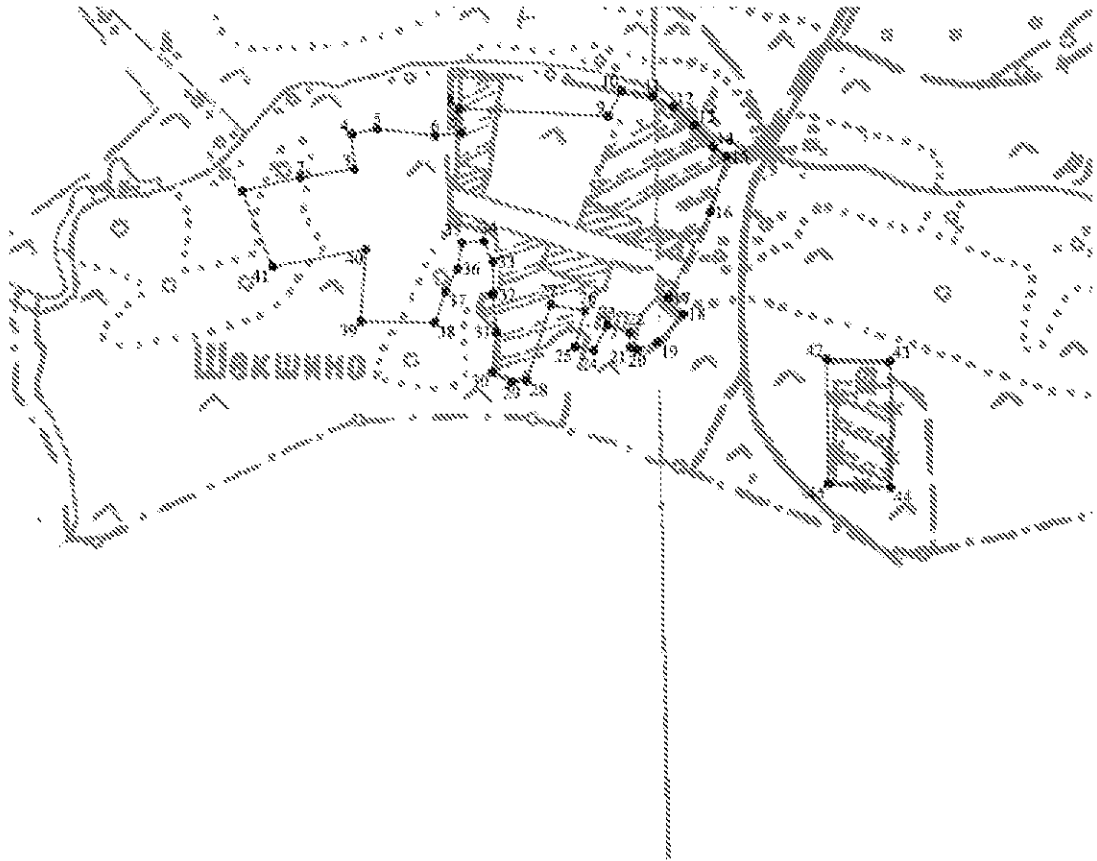
30	412507,77	1336346,29		
31	412502,83	1336374,90		
32	412472,70	1336366,89		
33	412469,63	1336382,39		
34	412491,08	1336393,79		
35	412484,82	1336412,23		
36	412472,01	1336412,32		
37	412470,22	1336418,73		
38	412476,29	1336435,16		
39	412500,19	1336456,97		
40	412513,14	1336444,58		
41	412585,15	1336479,47		
1	412631,63	1336492,87		
Часть N 2				
42	412460,87	1336629,32		
43	412462,65	1336576,53		
44	412358,29	1336578,02		
45	412355,06	1336630,10		
42	412460,87	1336629,32		
Часть N...				

.....

.....

ОПИСАНИЕ МЕСТОПОЛОЖЕНИЯ ГРАНИЦ
Шекшино
(наименование объекта)

План границ объекта <Ф>



Используемые условные знаки и обозначения:

Масштаб 1:5000

- 1 - характерная точка контура, сведения о которой позволяют однозначно определить её на местности
- - вновь образующая часть контура, сведения о которой достаточны для определения её местоположения

Подпись _____ Дата " __ " _____ г.

Место для оттиска печати (при наличии) лица, составившего описание местоположения границ объекта

ОПИСАНИЕ МЕСТОПОЛОЖЕНИЯ ГРАНИЦ <1>

Ялино

(наименование объекта местоположение границ, которого описано
(далее - объект)

Сведения об объекте

п/п	Характеристики объекта	Описание характеристик
	2	3
	Местоположение объекта <2>	Рязанская область, Рязанский район, Искровское СП
	Площадь объекта +/- величина погрешности определения площади (P +/- Дельта P) <3>	275681 +/- 184 м²
	Иные характеристики объекта <4>	

ОПИСАНИЕ МЕСТОПОЛОЖЕНИЯ ГРАНИЦ

Ялино

(наименование объекта)

Сведения о местоположении границ объекта <5>

1. Система координат **СК-62 зона 1**

2. Сведения о характерных точках границ объекта

Обозначение характерных точек границ	Координаты, м		Метод определения координат и средняя квадратическая погрешность положения характерной точки (Mt), м <6>	Описание обозначения точки <7>
	X	Y		
1	2	3	4	5
1	423110,06	1338923,48		
2	423149,10	1339013,87		
3	423073,93	1339065,67		
4	423077,67	1339074,71		

5	423056,44	1339084,95		
6	423150,11	1339340,58		
7	423019,74	1339428,64		
8	422712,60	1339534,92		
9	422613,15	1339549,58		
10	422605,26	1339534,91		
11	422505,07	1339509,77		
12	422487,06	1339460,48		
13	422546,69	1339437,86		
14	422534,42	1339401,05		
15	422538,70	1339395,60		
16	422549,17	1339388,04		
17	422610,43	1339367,65		
18	422594,64	1339356,36		
19	422529,46	1339256,28		
20	422511,20	1339205,00		
21	422532,87	1339177,47		
22	422534,03	1339152,15		
23	422543,02	1339134,51		
24	422579,41	1339113,77		
25	422584,09	1339106,57		

.....
.....

26	422696,47	1339070,54		
27	422713,79	1339052,05		
28	422834,24	1338980,73		
29	422951,61	1338941,80		
30	422962,51	1338928,75		
31	422974,94	1338917,95		
1	423110,06	1338923,48		

3. Сведения о характерных точках части (частей) границы объекта

Обозначение характерных точек части границы	Координаты, м		Метод определения координат и средняя квадратическая погрешность положения характерной точки (Mt), м	Описание обозначения точки
	X	Y		
1	2	3	4	5
Часть N 1				
Часть N 2				
Часть N...				

.....

.....

ОПИСАНИЕ МЕСТОПОЛОЖЕНИЯ ГРАНИЦ

Ялино

(наименование объекта)

План границ объекта <Ф>

Подпись _____ Дата " __ " _____ г.

Место для оттиска печати (при наличии) лица, составившего описание
местоположения границ объекта

