

**ГЛАВНОЕ УПРАВЛЕНИЕ АРХИТЕКТУРЫ И ГРАДОСТРОИТЕЛЬСТВА
РЯЗАНСКОЙ ОБЛАСТИ**

ПОСТАНОВЛЕНИЕ

«14» апреля 2020 г.

№ 230-п

Об утверждении проекта планировки территории и проекта межевания территории на строительство автомобильной дороги от автодороги: «Калуга – Тула – Михайлов – Рязань» - Подвязье – Насурово – Бахмачеево» км 5+500 к молочно-товарной ферме на 2000 голов в с. Подвязье Рязанского района Рязанской области

На основании заключения о результатах общественных обсуждений от 03.04.2020, руководствуясь статьей 45 Градостроительного кодекса Российской Федерации, статьей 2 Закона Рязанской области от 28.12.2018 № 106-ОЗ «О перераспределении отдельных полномочий в области градостроительной деятельности между органами местного самоуправления муниципальных образований Рязанской области и органами государственной власти Рязанской области», постановлением Правительства Рязанской области от 06.08.2008 № 153 «Об утверждении положения о главном управлении архитектуры и градостроительства Рязанской области», главное управление архитектуры и градостроительства Рязанской области ПОСТАНОВЛЯЕТ:

1. Утвердить проект планировки территории и проект межевания территории на строительство автомобильной дороги от автодороги: «Калуга – Тула – Михайлов – Рязань» - Подвязье – Насурово – Бахмачеево» км 5+500 к молочно-товарной ферме на 2000 голов в с. Подвязье Рязанского района Рязанской области согласно приложению на электронном носителе (CD-диск) к настоящему постановлению.

2. Настоящее постановление вступает в силу со дня его официального опубликования.

3. Отделу информационного обеспечения градостроительной деятельности обеспечить опубликование настоящего постановления и утвержденных проекта планировки территории и проекта межевания территории на строительство автомобильной дороги от автодороги: «Калуга – Тула – Михайлов – Рязань» -

Подвязье – Насурово – Бахмачеево» км 5+500 к молочно-товарной ферме на 2000 голов в с. Подвязье Рязанского района Рязанской области на официальном сайте главного управления архитектуры и градостроительства Рязанской области в сети "Интернет".

4. Контроль за исполнением настоящего постановления возложить на заместителя начальника главного управления архитектуры и градостроительства Рязанской области О.Д. Муравьева.

И.о. начальника



Д.В. Васильченко

от 14 апреля 2020 г. № 230-п

Проект планировки территории и проект межевания территории на строительство автомобильной дороги от автодороги: «Калуга – Тула – Михайлов – Рязань» - Подвязье – Насурово – Бахмачеево» км 5+500 к молочно-товарной ферме на 2000 голов в с. Подвязье Рязанского района Рязанской области

1. Проект планировки территории на строительство автомобильной дороги от автодороги: «Калуга – Тула – Михайлов – Рязань» - Подвязье – Насурово – Бахмачеево» км 5+500 к молочно-товарной ферме на 2000 голов в с. Подвязье Рязанского района Рязанской области

1.1. Цели и задачи проекта планировки территории

Основными задачами при подготовке проекта планировки территории являются:

- анализ градостроительной ситуации в зоне размещения линейного объекта;
- разработка предложений по архитектурно-планировочной организации территории с учётом требований развития социальной, транспортной и инженерной инфраструктур;
- подготовка предложений по установлению границ элементов планировочной структуры;
- определение характеристик планируемого развития территории, в том числе плотности и параметрах застройки территории (параметры интенсивности использования территорий) и характеристиках развития систем социального, транспортного обслуживания и инженерно-технического обеспечения, необходимых для развития территории;
- определение параметров развития улично-дорожной сети;
- подготовка предложений по установлению границ линейных объектов и границ территорий общего пользования (красных линий) и линий отступа от красных линий на проектируемой территории;
- определение (выделение) границ зон с особыми условиями использования территорий с обоснованием их ориентировочных размеров, устанавливаемых в соответствии с законодательством РФ и Рязанской области;
- определение мероприятий по охране окружающей среды, направленных на сохранение и восстановление природной среды, рациональное использование и воспроизводство природных ресурсов, предотвращения негативного воздействия

хозяйственной и иной деятельности на окружающую среду и ликвидацию её последствий;

– определение мероприятий по защите территорий от воздействия чрезвычайных ситуаций природного и техногенного характера, гражданской обороне и обеспечению пожарной безопасности;

– подготовка предложений по установлению границ зон планируемого размещения линейного объекта.

1.2. Наименование, основные характеристики и назначение планируемых для размещения линейных объектов

«Строительство автомобильной дороги: от автодороги «Калуга – Тула – Михайлов – Рязань» - Подвязье – Насурово – Бахмачеево» км 5+500 к молочно-товарной ферме на 2000 коров в с. Подвязье Рязанского района Рязанской области».

Таблица 1. Основные характеристики и назначение автомобильных дорог.

Наименование	Ед.изм.	Показатели	Примечания
1	2	3	4
1. Интенсивность движения:			
- легковые автомобили	авт./сут	35	
- грузовые автомобили грузоподъемностью, :			
- 2 т	авт./сут	15	
- до 8т	авт./сут	20	
- до 14т	авт./сут	16	
- автопоезда до 12т	авт./сут	5	
- сельхозтехника	авт./сут	6	
-автобусы ПАЗ	авт./сут	5	
2 Категория автомобильной дороги:	IVА-п		
3. Протяженность автомобильных дорог	м	1933	
4. Ширина земляного полотна	м	9	
5. Ширина проезжей части	м	6	
6. Расчетная скорость	км\ч	70	
7. Расчетные нагрузки	По ГОСТ Р 52748-2007		
8. Тип дорожной одежды дороги (участка), вид покрытия, расчетная нагрузка	облегченный, асфальтобетон, расчетная		

Цель строительства - транспортное обслуживание в соответствии с нормативными требованиями существующих территорий и объектов, в том числе

индивидуальной жилой застройки, расположенных вдоль рассматриваемого линейного объекта, а также для подъезда к молочно-товарной ферме.

1.3. Перечень субъектов Российской Федерации, перечень муниципальных районов, городских округов в составе субъектов Российской Федерации, перечень поселений, населенных пунктов, внутригородских территорий городов федерального значения, на территориях которых устанавливаются зоны планируемого размещения линейных объектов

Российская Федерация, Рязанская область, Рязанский муниципальный район, Подвязьевское сельское поселение, с. Подвязье.

1.4. Перечень координат характерных точек границ зон планируемого размещения линейных объектов

Таблица 2

№ точки	X	Y
1	439150.00	1316048.50
2	439136.88	1316032.75
3	439153.54	1316019.81
4	439167.27	1316005.12
5	439181.27	1315990.75
6	439195.35	1315976.46
7	439210.14	1315962.99
8	439225.11	1315949.72
9	439239.78	1315936.11
10	439254.47	1315922.52
11	439269.33	1315909.14
12	439284.43	1315896.02
13	439299.79	1315883.21
14	439315.31	1315870.57
15	439330.86	1315857.97
16	439340.63	1315850.22
17	439356.28	1315837.48
18	439361.87	1315832.51
19	439371.69	1315824.50
20	439383.81	1315815.01
21	439394.22	1315807.27
22	439411.67	1315795.76
23	439423.14	1315789.34
24	439430.19	1315785.62
25	439439.97	1315780.88
26	439449.40	1315776.91
27	439469.05	1315769.95
28	439484.19	1315765.52

№ точки	X	Y
29	439499.03	1315761.70
30	439508.60	1315759.37
31	439518.57	1315757.00
32	439528.47	1315754.74
33	439538.23	1315752.54
34	439547.70	1315750.38
35	439567.21	1315746.00
36	439586.75	1315741.72
37	439606.08	1315736.55
38	439625.56	1315732.00
39	439644.99	1315727.27
40	439664.43	1315722.56
41	439683.86	1315717.83
42	439701.77	1315713.57
43	439732.96	1315706.15
44	439737.21	1315723.44
45	439711.17	1315733.65
46	439715.42	1315752.23
47	439721.40	1315771.31
48	439727.56	1315790.34
49	439733.49	1315809.44
50	439739.64	1315828.47
51	439745.79	1315847.51
52	439751.92	1315866.54
53	439757.98	1315885.60
54	439763.83	1315904.73
55	439769.53	1315923.90
56	439775.00	1315943.15
57	439780.53	1315962.38
58	439787.06	1315981.29
59	439793.41	1316000.26
60	439799.82	1316019.20
61	439806.16	1316038.18
62	439812.44	1316057.17
63	439818.66	1316076.17
64	439825.13	1316095.10
65	439831.27	1316114.14
66	439837.20	1316133.24
67	439842.32	1316153.08
68	439847.97	1316171.79
69	439853.25	1316191.10
70	439859.53	1316210.09
71	439865.77	1316229.09
72	439872.08	1316248.07

№ точки	X	Y
73	439878.43	1316267.04
74	439884.78	1316286.00
75	439890.70	1316305.11
76	439897.10	1316324.06
77	439903.07	1316343.15
78	439908.87	1316362.29
79	439914.56	1316381.47
80	439921.45	1316404.46
81	439929.33	1316416.00
82	439941.30	1316416.76
83	439959.80	1316409.11
84	439978.43	1316401.83
85	439997.16	1316394.81
86	440012.78	1316387.92
87	440014.61	1316392.60
88	440024.17	1316389.20
89	440026.11	1316384.11
90	440026.11	1316384.11
91	440022.95	1316375.27
92	440037.46	1316370.23
93	440040.78	1316376.41
94	440047.24	1316382.48
95	440059.64	1316379.52
96	440096.33	1316364.19
97	440103.42	1316361.80
98	440124.31	1316351.18
99	440124.31	1316351.18
100	440124.31	1316351.18
101	440156.15	1316340.14
102	440300.19	1316290.20
103	440300.19	1316290.20
104	440303.36	1316281.53
105	440302.42	1316278.10
106	440317.46	1316272.87
107	440319.62	1316277.12
108	440319.62	1316277.12
109	440326.19	1316280.93
110	440326.19	1316280.93
111	440350.16	1316274.41
112	440349.39	1316272.15
113	440360.16	1316267.85
114	440361.19	1316270.78
115	440377.50	1316265.11
116	440381.59	1316262.85

№ точки	X	Y
117	440381.59	1316262.85
118	440385.11	1316254.50
119	440383.89	1316249.77
120	440396.83	1316245.62
121	440400.00	1316253.88
122	440404.05	1316256.56
123	440413.23	1316254.00
124	440415.96	1316262.43
125	440416.82	1316265.11
126	440417.93	1316268.52
127	440364.65	1316288.99
128	440365.82	1316292.12
129	440360.52	1316294.16
130	440359.28	1316291.06
131	440134.11	1316369.74
132	440105.93	1316385.93
133	440071.90	1316396.72
134	440021.44	1316412.15
135	440005.53	1316417.92
136	439986.48	1316424.06
137	439967.37	1316430.02
138	439948.27	1316436.01
139	439936.13	1316445.37
140	439938.70	1316470.56
141	439923.96	1316474.96
142	439900.68	1316411.04
143	439893.81	1316388.05
144	439887.78	1316368.98
145	439881.51	1316349.98
146	439875.15	1316331.02
147	439875.15	1316331.02
148	439863.51	1316292.75
149	439851.00	1316254.75
150	439851.00	1316254.75
151	439844.50	1316235.83
152	439838.23	1316216.84
153	439831.71	1316197.93
154	439825.44	1316178.93
155	439819.13	1316159.95
156	439812.65	1316141.02
157	439806.53	1316121.98
158	439801.00	1316102.76
159	439795.23	1316083.60
160	439789.51	1316064.43

№ точки	X	Y
161	439784.68	1316044.98
162	439779.05	1316025.79
163	439773.42	1316006.61
164	439767.40	1315987.52
165	439761.36	1315968.46
166	439755.34	1315949.38
167	439749.42	1315930.28
168	439743.10	1315911.30
169	439736.67	1315892.36
170	439730.56	1315873.31
171	439724.45	1315854.26
172	439718.34	1315835.21
173	439711.97	1315816.27
174	439705.65	1315797.29
175	439699.75	1315778.07
176	439694.15	1315758.97
177	439684.73	1315739.49
178	439669.38	1315743.05
179	439649.90	1315747.58
180	439630.46	1315752.29
181	439610.93	1315756.62
182	439591.44	1315761.10
183	439572.00	1315765.81
184	439552.57	1315770.56
185	439543.16	1315772.93
186	439533.49	1315775.54
187	439523.62	1315778.20
188	439514.02	1315780.86
189	439504.78	1315783.39
190	439490.71	1315787.62
191	439476.63	1315792.28
192	439458.63	1315798.99
193	439450.15	1315802.66
194	439441.54	1315807.27
195	439425.15	1315816.89
196	439409.25	1315827.68
197	439413.44	1315831.69
198	439430.38	1315826.19
199	439434.33	1315838.79
200	439403.50	1315848.79
201	439378.49	1315851.89
202	439372.74	1315856.49
203	439357.34	1315869.42
204	439347.73	1315877.36

№ точки	X	Y
205	439332.43	1315890.24
206	439317.26	1315903.28
207	439302.45	1315916.72
208	439287.38	1315929.88
209	439272.33	1315943.05
210	439257.17	1315956.08
211	439242.09	1315969.23
212	439226.99	1315982.34
213	439211.69	1315995.22
214	439196.17	1316007.86
215	439166.58	1316034.79
216	439150.00	1316048.50

1.5. Перечень координат характерных точек границ зон планируемого размещения линейных объектов, подлежащих переносу (переустройству) из зон планируемого размещения линейных объектов

Проектом предусматривается перенос (переустройство) линейного объекта - ЛЭП 10кв и кабель 10кв.

В границах проекта планировки территории другие границы зон планируемого размещения линейных объектов, подлежащих переносу (переустройству) отсутствуют.

1.6. Предельные параметры разрешенного строительства, реконструкции объектов капитального строительства, входящих в состав линейных объектов в границах зон их планируемого размещения

В составе линейного объекта отсутствуют объекты капитального строительства.

1.7. Информация о необходимости осуществления мероприятий по защите сохраняемых объектов капитального строительства, существующих и строящихся на момент подготовки проекта планировки территории, а также объектов капитального строительства, планируемых к строительству в соответствии с ранее утвержденной документацией по планировке территории, от возможного негативного воздействия в связи с размещением линейных объектов

На момент подготовки проекта планировки территории, территория размещения линейных объектов свободна от существующих и строящихся объектов капитального строительства.

Необходимость осуществления мероприятий по защите сохраняемых объектов капитального строительства отсутствует.

1.8. Информация о необходимости осуществления мероприятий по сохранению объектов культурного наследия от возможного негативного воздействия в связи с размещением линейных объектов

В соответствии с письмом Государственной инспекции по охране объектов культурного наследия Рязанской области, на земельных участках проектируемого объекта отсутствуют объекты культурного наследия, включенные в единый государственный реестр объектов культурного наследия (памятников истории и культуры) народов Российской Федерации, выявленные объекты культурного наследия и объекты, обладающие признаками объекта культурного наследия.

Данный земельный участок расположен вне зон охраны и защитных зон объектов культурного наследия.

Сведениями об отсутствии на земельных участках выявленных объектов культурного наследия либо объектов, обладающих признаками объекта культурного наследия (в т.ч. археологического) государственная инспекция по охране объектов культурного наследия Рязанской области (далее – Инспекция) не располагает. Учитывая изложенное, Заказчик работ в соответствии со ст. 28, 30, 31, 32, 36, 45.1 Федерального закона от 25.06.2002 №73-ФЗ «Об объектах культурного наследия (памятниках истории и культуры) народов Российской Федерации» (далее – Федеральный закон) обязан:

- обеспечить проведение и финансирование историко-культурной экспертизы земельных участков, подлежащих воздействию земляных, строительных, хозяйственных и иных работ, путем археологической разведки, в порядке, установленном ст. 45.1 Федерального закона;

- предоставить в Инспекцию документацию, подготовленную на основе археологических полевых работ, содержащую результаты исследований, в соответствии с которыми определяется наличие или отсутствие объектов, обладающих признаками объекта культурного наследия, на земельных участках, подлежащих воздействию земляных, строительных, хозяйственных и иных работ, а также заключение государственной историко-культурной экспертизы указанной документации (либо земельных участков).

В случае обнаружения в границах земельных участков, подлежащих воздействию земляных, строительных, хозяйственных и иных работ объектов, обладающих признаками объекта культурного наследия, и после принятия Инспекцией решения о включении данных объектов в перечень выявленных объектов культурного наследия:

- разработать в составе проектной документации раздел об обеспечении сохранности выявленных объектов культурного наследия или о проведении спасательных археологических полевых работ или проект обеспечения сохранности выявленных объектов культурного наследия либо план проведения спасательных археологических полевых работ, включающих оценку воздействия проводимых работ на указанные объекты культурного наследия (далее – документация или раздел документации, обосновывающий меры по обеспечению сохранности выявленных объектов культурного (археологического) наследия);

- получить по документации или разделу документации, обосновывающий меры по обеспечению сохранности выявленных объектов культурного (археологического) наследия заключение государственной историко-культурной экспертизы и предоставить его совместно с указанной документацией в Инспекцию на согласование;

- обеспечить реализацию согласованной Инспекцией документации, обосновывающей меры по обеспечению сохранности выявленных объектов культурного (археологического) наследия.

1.9. Информация о необходимости осуществления мероприятий по охране окружающей среды

Для уменьшения потенциальной возможности нанесения ущерба окружающей природной среде в период строительства необходимо руководствоваться требованиями Федерального закона «Об охране окружающей природной среды» от 10.01.02 № 7-ФЗ, Федерального закона «Об охране атмосферного воздуха» от 4.05.99 № 96-ФЗ, Земельного кодекса РФ (с изменениями на 25 декабря 2018 года), Водного кодекса РФ (с изменениями на 27 декабря 2018 года), соблюдать технологию проведения строительства и выполнять следующие условия:

- соблюдение требований государственных органов РФ в области охраны окружающей природной среды;

- обязательное соблюдение границ территории, отводимой для строительства;

- оснащение рабочих мест инвентарными контейнерами для бытовых и строительных отходов;

- мойка машин и механизмов в специально оборудованных местах;

- выполнение работ по благоустройству территории в полном объеме в соответствии с рабочей документацией.

При производстве строительного-монтажных работ должны соблюдаться требования нормативно-технических документов по охране природы, утвержденных в установленном порядке, а также учитываться следующие аспекты охраны окружающей среды и факторы воздействия:

- минимизация вредных выбросов в атмосферу;

- сведение к минимуму воздействия на водоток;

- охрана уязвимых ресурсов живой природы;

- организация сбора и удаления отходов;

- организация работ с опасными материалами;

- сведение к минимуму воздействия шума.

Мероприятия по охране почв.

Общими мероприятиями по охране почв являются:

- обязательное соблюдение границ территорий, отводимых для производства строительно-монтажных работ и размещения строительного хозяйства;
- передвижение транспортных средств по подготовленным дорогам, с соблюдением графиков перевозок, грузоподъемности транспортных средств;
- предотвращение развития неблагоприятных рельефообразующих процессов, изменения естественного поверхностного стока;
- оснащение рабочих мест и строительных площадок инвентарными контейнерами для бытовых и строительных отходов;
- рекультивация земель.

Мероприятия по охране атмосферы

Основное воздействие на атмосферный воздух в период капитального строительства происходит при производстве следующих работ:

- при работе транспортной, строительной техники;
- при проведении сварочных работ;
- при пересышке строительных материалов;
- при нанесении лакокрасочных материалов.

Мероприятия по охране атмосферного воздуха направлены на предупреждение загрязнения воздушного бассейна выбросами работающих машин и механизмов на территории проведения строительно-монтажных работ. К числу мероприятий, снижающих уровень негативного воздействия на окружающую среду выбросов вредных веществ в атмосферу, следует отнести следующее:

- приведение и поддержание технического состояния строительных машин и механизмов и автотранспортных средств, в соответствии с нормативными требованиями по выбросам вредных веществ;
- проведение технического осмотра и профилактических работ строительных машин, механизмов и автотранспорта недопущение к работе машин, не прошедших технический осмотр с контролем выхлопных газов ДВС; применение малосернистого и неэтилированного видов топлива;
- осуществление заправки машин, механизмов и автотранспорта при обязательном оснащении топливозаправщиков специальными раздаточными пистолетами;
- подвозка и заправка всех транспортных средств горюче-смазочным материалами по «герметичным» схемам, исключая попадание летучих компонентов в окружающую среду;
- осуществление экологического контроля по выполнению перечисленных пунктов.

Мероприятия по охране водных объектов.

Для снижения отрицательных воздействий на поверхностные и подземные воды территории в период капитального строительства должны выполняться следующие природоохранные требования:

- предотвращение загрязнения водной среды отходами строительного производства, горюче-смазочными материалами;
- организация регулярной уборки стройплощадки;
- удаление и утилизация всех видов отходов должно осуществляться централизованно, с отсутствием их длительного хранения на территории строительной площадки, что значительно снижает возможность загрязнения подземных вод;
- обеспечение стройплощадки биотуалетами, исключающими попадание канализационных стоков в грунтовые и поверхностные воды;
- в местах отстоя техники предусматривается установка поддонов для сбора отработанных нефтепродуктов.

Мероприятия по снижению воздействия на растительный и животный мир.

Для снижения и предотвращения отрицательных воздействий на растительность и животный мир в период капитального строительства должны выполняться следующие природоохранные требования:

- производство строительно-монтажных работ должно быть строго ограничено площадями землеотвода;
- перемещение строительной техники допускается только в пределах специально отведенных дорог;
- соблюдение правил пожарной безопасности;
- исключение вероятности загрязнения горюче-смазочными материалами территории;
- предотвращение развития эрозионных процессов;
- в контракты рабочих, обслуживающего персонала, ИТР и руководителей внести статью, запрещающую охоту, несанкционированную вырубку древесно-кустарниковой растительности.

Выполнение перечисленных мероприятий, а также проведение рекультивационных работ по завершению капитального строительства, позволит снизить до минимума отрицательное воздействие на природу и обитателей охраняемых территорий в период капитального строительства.

Мероприятия по рекультивации нарушаемых земель.

Восстановлению (рекультивации) подлежат все нарушенные во время строительства земли. Земельные участки приводятся в пригодное для использования состояние в ходе работ, а при невозможности этого – не позднее, чем в течение года после завершения работ. Все работы по восстановлению нарушенных земель выполняются в пределах территории отвода.

После окончания строительно-монтажных работ на землях производится рекультивация. Техническая рекультивация выступает в качестве заключительного этапа строительства.

Биологическая рекультивация проводится в теплое время года, после схода снежного покрова. По окончании капитального строительства до начала проведения рекультивации осуществляются систематические наблюдения и проверка соответствия выполняемых работ требованиям проекта и нормативных документов.

1.10. Информация о необходимости осуществления мероприятий по защите территории от чрезвычайных ситуаций природного и техногенного характера, в том числе по обеспечению пожарной безопасности и гражданской обороне

Автомобильная дорога – не имеет конструктивных решений и технологических процессов, обладающих пожарной опасностью.

Чертеж красных линий, совмещенный с чертежом границ зон планируемого размещения линейных объектов приведен в приложении № 1.

2. Проект межевания территории на строительство автомобильной дороги от автодороги: «Калуга – Тула – Михайлов – Рязань» - Подвязье – Насурово – Бахмачеево» км 5+500 к молочно-товарной ферме на 2000 голов в с. Подвязье Рязанского района Рязанской области

2.1. Цели и задачи проекта межевания территории

Основными задачами проекта межевания территории являются:

- определение местоположения границ, образуемых и изменяемых земельных участков;
- определение границ образуемых частей земельных участков, сведения о которых содержатся в ЕГРН.

Границы проектируемых земельных участков устанавливаются по красным линиям, границам смежных земельных участков (при их наличии), естественным границам.

При разработке проекта межевания территории обеспечено соблюдение следующих требований:

- границы проектируемых земельных участков устанавливаются в зависимости от функционального назначения территориальной зоны и обеспечения условий эксплуатации объектов недвижимости. Условия эксплуатации обеспечиваются путем установления границ земель общего пользования, а также ограничений на право пользования частью земельного участка (публичные сервитуты);
- границы существующих землепользований при разработке проекта межевания не подлежат изменению, за исключением случаев выявления кадастровых ошибок в отношении земельных участков, учтенных в едином государственном реестре недвижимости.

2.2. Результаты анализа существующего положения территории

Проектируемая и рассматриваемая территория расположена в северо-западной части с. Подвязье Рязанского района Рязанской области. Рассматриваемая территория граничит:

- с севера – территория свободная от застройки, земли сельхозназначения;
- с запада и востока – производственная застройка сельскохозяйственного назначения ООО «Авангард».

Площадь проектируемой территории составляет – 4,5694 га.

Границы территории разработки проекта межевания проведены по планируемым красным линиям.

Проектируемая автодорога пересекает ВЛ10кв, кабель связи.

2.3. Предложения по межеванию территории

Предложения по межеванию территории разработаны в целях обоснованного предложения по установлению границ образуемых земельных участков.

В соответствии с ГрК РФ в составе проекта межевания территории разработан чертеж межевания, на котором отображены:

- красные линии в соответствии с проектом планировки территории;
- границы застроенных земельных участков;
- линии отступа от красных линий.
- границы образуемых земельных участков, планируемых для предоставления физическим и юридическим лицам для строительства;
- границы земельных участков, предназначенных для размещения объектов капитального строительства местного значения;
- границы территорий объектов культурного наследия (отсутствуют в границах территории разработки проекта межевания);
- границы зон с особыми условиями использования территорий;
- границы зон действия публичных сервитутов.

В соответствии с Земельным кодексом РФ предельные размеры земельных участков устанавливаются в соответствии с утвержденными в установленном порядке нормами отвода земель для конкретных видов деятельности или в соответствии с правилами землепользования и застройки, землеустроительной, градостроительной и проектной документацией. Также в соответствии с Земельным кодексом РФ местоположение границ земельного участка и его площадь определяются с учетом фактического землепользования в соответствии с требованиями земельного и градостроительного законодательства. Местоположение границ земельного участка определяется с учетом красных линий, местоположения границ смежных земельных участков (при их наличии), естественных границ земельного участка.

В целях обоснованного межевания и наглядного восприятия изменения существующих границ на чертеже межевания территории отображены границы существующих земельных участков, зарегистрированных в Едином государственном реестре недвижимости.

В границах разработки проекта межевания территории образован 1 земельный участок. Для обеспечения установления границ образованного земельного участка в установленном законодательством порядке и для обеспечения соблюдения норм земельного законодательства, существующие земельные участки, зарегистрированные в едином государственном реестре недвижимости и указанные на чертеже межевания и таблице 1, подлежат изменению, а на основе утвержденного проекта межевания необходимо подготовить межевые планы и иную соответствующую землеустроительную документацию, необходимые для внесения изменений в Единый государственный реестр недвижимости.

Границы образуемых земельных участков установлены с учетом границ разработки проекта планировки, планируемых (устанавливаемых) красных линий, границ существующих земельных участков, внесенных в единый государственный реестр недвижимости, а также с учётом существующего землепользования.

В соответствии с проектом межевания территории земельный участок №1 образован для размещения элементов поперечного профиля автодороги. От существующего земельных участков с кадастровыми номерами 62:15:0010542:47; 62:15:0010540:1 изымаются части территории, площади которых представлены в таблице 1.

В соответствии с Приказом Министерства экономического развития Российской Федерации от 1 сентября 2014 г. №540 «Об утверждении классификатора видов разрешенного использования земельных участков, для всех образуемых участков, проектом межевания, установлен.

Таблица 1

№ п/п	Кадастровый номер земельного участка	Площадь земельного участка, кв.м	Площадь земельного участка, попадающая в границы образуемых земельных участков, кв.м;
1	62:15:0010542:47	4121255	26736
2	62:15:0010540:1	10692463	18958

В соответствии с ЗК РФ изъятие земельных участков для государственных или муниципальных нужд осуществляется в исключительных случаях по основаниям, связанным с строительством, реконструкцией объектов государственного значения (объектов федерального значения, объектов регионального значения) или объектов местного значения, в том числе автомобильных дорог федерального, регионального или межмуниципального, местного значения, при отсутствии других возможных вариантов строительства, реконструкции этих объектов.

Размер и конфигурация земельных участков для размещения объектов инженерной инфраструктуры определены с учетом нормативных документов, в соответствии с предложениями проекта планировки территории по организации движения транспорта, развитию инженерной инфраструктуры, красных линий, с учётом обеспечения требований по эксплуатации данных планируемых объектов, обеспечения выполнения земельного законодательства РФ, в части возможности подхода и подъезда к данным объектам, с учётом рационального использования территории разработки проекта межевания, а также с учётом обеспечения соблюдения противопожарных и санитарных норм.

Границы земельных участков привязаны к координатной геодезической сети в местной системе координат МСК-62 и отображены на прилагаемом чертеже межевания территории. Сведения по образуемым земельным участкам

представлены в таблице 2. Номера поворотных точек границ образуемых земельных участков отображены на графическом материале М 1:1000 «Чертеж межевания территории». Координаты поворотных точек границ земельных участков приведены в таблице 3 «Ведомость координат».

Таблица 2

Номер образуемого з/у (условный номер)	Части з/у	Вид разрешенного использования (код по классификатору)	Площадь з/у согласно ПМТ, м ²	Площадь частей з/у согласно ПМТ, м ²	Номера поворотных точек границ частей образуемых земельных участков	Номера поворотных точек границ образуемых земельных участков	Способ образования
1	1.1	Размещение автомобильных дорог, код 7.2.1	36427	26736	1÷67 109- 158	1÷215	Образуется в результате раздела земельного с кадастровым 62:15:0010542:47
	1.2			18958	67-215		Образуется в результате раздела земельного участка с кадастровым номером 62:15:0010540:1

Настоящая документация (после её утверждения) является основанием для последующего принятия решений (в случае необходимости) об изменении земельно-имущественных отношений, в т.ч. решений об изъятии земельных участков и иных объектов недвижимости (или их частей) для государственных и муниципальных нужд (в т.ч. для размещения объектов местного значения транспортной инфраструктуры).

2.4. Ограничения использования территории

В соответствии со статьей 1 ГрК РФ «зоны с особыми условиями использования территорий – охранные, санитарно-защитные зоны, зоны охраны объектов культурного наследия (памятников истории и культуры) народов Российской Федерации, водоохранные зоны, зоны затопления, подтопления, зоны санитарной охраны источников питьевого и хозяйственно-бытового водоснабжения, зоны охраняемых объектов, иные зоны, устанавливаемые в соответствии с законодательством Российской Федерации».

2.4.1. Существующие ограничения

Существующими эколого-планировочными ограничениями, лимитирующими проектные предложения по планировке проектируемой территории, являются нижеуказанные зоны с особыми условиями использования территорий.

В соответствии с правилами землепользования и застройки муниципального образования – Подвязьевское сельское поселение Рязанского муниципального района Рязанской области, граница зоны для размещения линейного объекта находится в зонах:

- Земли сельскохозяйственного назначения.

Проектируемая подъездная автомобильная дорога является элементом благоустройства молочно-товарной фермы.

2.4.2. Планируемые ограничения

В связи с планируемым строительством возникают следующие зоны с особыми условиями использования территорий:

На планируемой территории предполагается расположить подъездную автомобильную дорогу. С установлен вид разрешенного использования земельного участка выделяемого для размещения линейного объекта – Размещение автомобильных дорог, код 7.2.1.

Размещение автомобильных дорог за пределами населенных пунктов и технически связанных с ними сооружений, придорожных стоянок (парковок) транспортных средств в границах городских улиц и дорог, за исключением предусмотренных видами разрешенного использования с кодами 2.7.1, 4.9, 7.2.3, а также некапитальных сооружений, предназначенных для охраны транспортных средств; размещение объектов, предназначенных для размещения постов органов внутренних дел, ответственных за безопасность дорожного движения.

2.5. Предложения по установлению публичных сервитутов

В соответствии с Федеральным законом от 21.07.1997 г. № 122-ФЗ «О государственной регистрации прав на недвижимое имущество и сделок с ним» «сервитут – право ограниченного пользования чужим объектом недвижимого имущества, например, для прохода, прокладки и эксплуатации необходимых коммуникаций и иных нужд, которые не могут быть обеспечены без установления сервитута. Сервитут как вещное право на здание, сооружение, помещение может существовать вне связи с пользованием земельного участка. Для собственника недвижимого имущества, в отношении прав которого установлен сервитут, последний выступает в качестве обременения».

Обременение земельного участка сервитутом не лишает собственника участка прав владения, пользования и распоряжения этим земельным участком. Правообладатели частей земельных участков, обремененных публичными

сервитутами, освобождаются от уплаты земельного налога, арендной платы применительно к таким частям земельных участков.

Проектными предложениями по межеванию территории не предлагается установление публичных сервитутов на участки для прохода и проезда через земельные участки.

2.6. Ведомость координат в МСК-62

Таблица 3

Номер	X	Y
1	439150.00	1316048.50
2	439136.88	1316032.75
3	439153.54	1316019.81
4	439167.27	1316005.12
5	439181.27	1315990.75
6	439195.35	1315976.46
7	439210.14	1315962.99
8	439225.11	1315949.72
9	439239.78	1315936.11
10	439254.47	1315922.52
11	439269.33	1315909.14
12	439284.43	1315896.02
13	439299.79	1315883.21
14	439315.31	1315870.57
15	439330.86	1315857.97
16	439340.63	1315850.22
17	439356.28	1315837.48
18	439361.87	1315832.51
19	439371.69	1315824.50
20	439383.81	1315815.01
21	439394.22	1315807.27
22	439411.67	1315795.76
23	439423.14	1315789.34
24	439430.19	1315785.62
25	439439.97	1315780.88
26	439449.40	1315776.91
27	439469.05	1315769.95
28	439484.19	1315765.52
29	439499.03	1315761.70
30	439508.60	1315759.37
31	439518.57	1315757.00
32	439528.47	1315754.74
33	439538.23	1315752.54

Номер	X	Y
34	439547.70	1315750.38
35	439567.21	1315746.00
36	439586.75	1315741.72
37	439606.08	1315736.55
38	439625.56	1315732.00
39	439644.99	1315727.27
40	439664.43	1315722.56
41	439683.86	1315717.83
42	439701.77	1315713.57
43	439732.96	1315706.15
44	439737.21	1315723.44
45	439711.17	1315733.65
46	439715.42	1315752.23
47	439721.40	1315771.31
48	439727.56	1315790.34
49	439733.49	1315809.44
50	439739.64	1315828.47
51	439745.79	1315847.51
52	439751.92	1315866.54
53	439757.98	1315885.60
54	439763.83	1315904.73
55	439769.53	1315923.90
56	439775.00	1315943.15
57	439780.53	1315962.38
58	439787.06	1315981.29
59	439793.41	1316000.26
60	439799.82	1316019.20
61	439806.16	1316038.18
62	439812.44	1316057.17
63	439818.66	1316076.17
64	439825.13	1316095.10
65	439831.27	1316114.14
66	439837.20	1316133.24
67	439842.32	1316153.08
68	439847.97	1316171.79
69	439853.25	1316191.10
70	439859.53	1316210.09
71	439865.77	1316229.09
72	439872.08	1316248.07
73	439878.43	1316267.04
74	439884.78	1316286.00
75	439890.70	1316305.11
76	439897.10	1316324.06

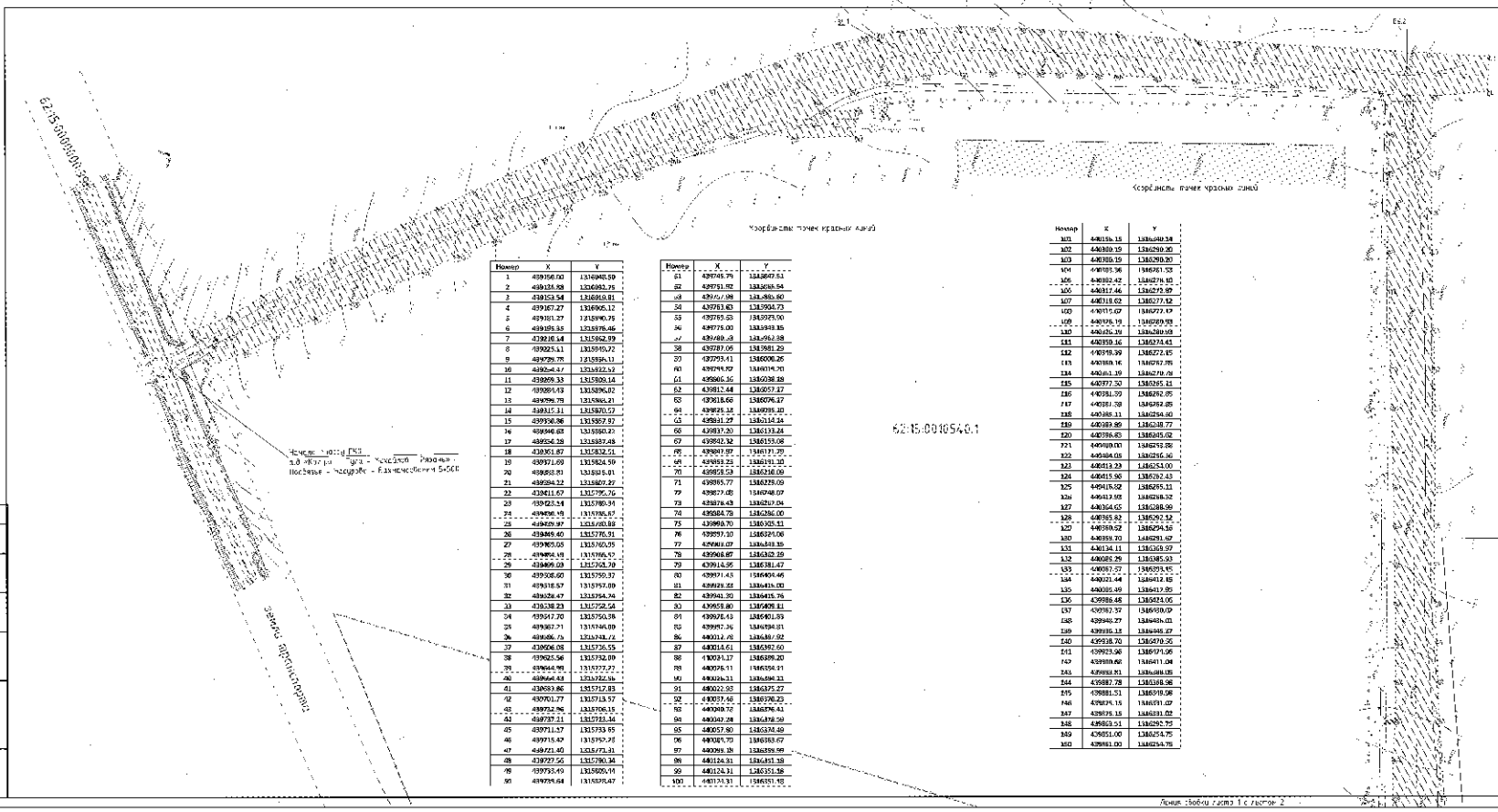
Номер	X	Y
77	439903.07	1316343.15
78	439908.87	1316362.29
79	439914.56	1316381.47
80	439921.45	1316404.46
81	439929.33	1316416.00
82	439941.30	1316416.76
83	439959.80	1316409.11
84	439978.43	1316401.83
85	439997.16	1316394.81
86	440012.78	1316387.92
87	440014.61	1316392.60
88	440024.17	1316389.20
89	440026.11	1316384.11
90	440026.11	1316384.11
91	440022.95	1316375.27
92	440037.46	1316370.23
93	440040.78	1316376.41
94	440047.24	1316378.59
95	440057.80	1316374.49
96	440089.79	1316363.67
97	440099.18	1316359.99
98	440124.31	1316351.18
99	440124.31	1316351.18
100	440124.31	1316351.18
101	440156.15	1316340.14
102	440300.19	1316290.20
103	440300.19	1316290.20
104	440303.36	1316281.53
105	440302.42	1316278.10
106	440317.46	1316272.87
107	440319.62	1316277.12
108	440319.62	1316277.12
109	440326.19	1316280.93
110	440326.19	1316280.93
111	440350.16	1316274.41
112	440349.39	1316272.15
113	440360.16	1316267.85
114	440361.19	1316270.78
115	440377.50	1316265.11
116	440381.59	1316262.85
117	440381.59	1316262.85
118	440385.11	1316254.50
119	440383.89	1316249.77

Номер	X	Y
120	440396.83	1316245.62
121	440400.00	1316253.88
122	440404.05	1316256.56
123	440413.23	1316254.00
124	440415.96	1316262.43
125	440416.82	1316265.11
126	440417.93	1316268.52
127	440364.65	1316288.99
128	440365.82	1316292.12
129	440360.52	1316294.16
130	440359.70	1316291.67
131	440134.11	1316369.97
132	440089.29	1316385.93
133	440067.57	1316393.15
134	440021.44	1316412.15
135	440005.49	1316417.95
136	439986.48	1316424.06
137	439967.37	1316430.02
138	439948.27	1316436.01
139	439936.13	1316445.37
140	439938.70	1316470.56
141	439923.96	1316474.96
142	439900.68	1316411.04
143	439893.81	1316388.05
144	439887.78	1316368.98
145	439881.51	1316349.98
146	439875.15	1316331.02
147	439875.15	1316331.02
148	439863.51	1316292.75
149	439851.00	1316254.75
150	439851.00	1316254.75
151	439844.50	1316235.83
152	439838.23	1316216.84
153	439831.71	1316197.93
154	439825.44	1316178.93
155	439819.13	1316159.95
156	439812.65	1316141.02
157	439806.53	1316121.98
158	439801.00	1316102.76
159	439795.23	1316083.60
160	439789.51	1316064.43
161	439784.68	1316044.98
162	439779.05	1316025.79

Номер	X	Y
163	439773.42	1316006.61
164	439767.40	1315987.52
165	439761.36	1315968.46
166	439755.34	1315949.38
167	439749.42	1315930.28
168	439743.10	1315911.30
169	439736.67	1315892.36
170	439730.56	1315873.31
171	439724.45	1315854.26
172	439718.34	1315835.21
173	439711.97	1315816.27
174	439705.65	1315797.29
175	439699.75	1315778.07
176	439694.15	1315758.97
177	439684.73	1315739.49
178	439669.38	1315743.05
179	439649.90	1315747.58
180	439630.46	1315752.29
181	439610.93	1315756.62
182	439591.44	1315761.10
183	439572.00	1315765.81
184	439552.57	1315770.56
185	439543.16	1315772.93
186	439533.49	1315775.54
187	439523.62	1315778.20
188	439514.02	1315780.86
189	439504.78	1315783.39
190	439490.71	1315787.62
191	439476.63	1315792.28
192	439458.63	1315798.99
193	439450.15	1315802.66
194	439441.54	1315807.27
195	439425.15	1315816.89
196	439409.25	1315827.68
197	439413.44	1315831.69
198	439430.38	1315826.19
199	439434.33	1315838.79
200	439403.50	1315848.79
201	439378.49	1315851.89
202	439372.74	1315856.49
203	439357.34	1315869.42
204	439347.73	1315877.36
205	439332.43	1315890.24

Номер	X	Y
206	439317.26	1315903.28
207	439302.45	1315916.72
208	439287.38	1315929.88
209	439272.33	1315943.05
210	439257.17	1315956.08
211	439242.09	1315969.23
212	439226.99	1315982.34
213	439211.69	1315995.22
214	439196.17	1316007.86
215	439166.58	1316034.79

Чертеж межевания территории приведен в приложении № 2.



- Зеленые насаждения
- Парковка автомобилей
- Здания, сооружения, объекты
- Холостые линии, границы участка
- Контур здания

Номер	X	Y
1	439156.00	1315048.50
2	439133.98	1315062.75
3	439153.14	1315058.81
4	439167.27	1315066.12
5	439181.27	1315070.75
6	439195.80	1315074.46
7	439210.14	1315078.98
8	439224.11	1315083.72
9	439238.78	1315088.11
10	439253.17	1315092.53
11	439268.33	1315096.14
12	439283.13	1315100.02
13	439298.78	1315104.21
14	439313.11	1315108.55
15	439328.36	1315112.97
16	439343.68	1315117.24
17	439358.38	1315121.48
18	439373.87	1315125.71
19	439389.09	1315129.59
20	439404.81	1315133.81
21	439420.12	1315137.27
22	439435.67	1315140.76
23	439451.14	1315144.34
24	439466.48	1315147.81
25	439481.87	1315151.24
26	439497.40	1315154.71
27	439512.59	1315158.29
28	439528.19	1315161.81
29	439543.09	1315165.29
30	439558.50	1315168.75
31	439573.57	1315172.21
32	439588.47	1315175.74
33	439603.23	1315179.25
34	439617.70	1315182.78
35	439632.71	1315186.00
36	439647.76	1315189.21
37	439662.08	1315192.52
38	439676.58	1315195.81
39	439691.14	1315199.11
40	439705.80	1315202.34
41	439720.46	1315205.57
42	439735.17	1315208.72
43	439749.84	1315211.84
44	439764.51	1315214.91
45	439779.17	1315217.95
46	439793.84	1315220.91
47	439808.51	1315223.84
48	439823.14	1315226.71
49	439837.78	1315229.51
50	439852.47	1315232.21

Номер	X	Y
61	439748.78	1315267.51
62	439763.92	1315270.54
63	439779.08	1315273.50
64	439794.24	1315276.41
65	439809.41	1315279.27
66	439824.58	1315282.07
67	439839.75	1315284.81
68	439854.92	1315287.51
69	439870.09	1315290.17
70	439885.26	1315292.77
71	439900.43	1315295.31
72	439915.60	1315297.81
73	439930.77	1315300.27
74	439945.94	1315302.67
75	439961.11	1315305.01
76	439976.28	1315307.31
77	439991.45	1315309.57
78	440006.62	1315311.77
79	440021.79	1315313.91
80	440036.96	1315316.01
81	440052.13	1315318.07
82	440067.30	1315319.97
83	440082.47	1315321.81
84	440097.64	1315323.61
85	440112.81	1315325.37
86	440127.98	1315327.07
87	440143.15	1315328.71
88	440158.32	1315329.31
89	440173.49	1315329.81
90	440188.66	1315329.21

Номер	X	Y
301	440193.15	1315330.34
302	440208.32	1315331.00
303	440223.49	1315331.61
304	440238.66	1315332.17
305	440253.83	1315332.68
306	440269.00	1315333.14
307	440284.17	1315333.55
308	440299.34	1315333.91
309	440314.51	1315334.22
310	440329.68	1315334.48
311	440344.85	1315334.69
312	440360.02	1315334.85
313	440375.19	1315334.96
314	440390.36	1315335.02
315	440405.53	1315335.04
316	440420.70	1315335.01
317	440435.87	1315334.94
318	440451.04	1315334.73
319	440466.21	1315334.48
320	440481.38	1315334.19
321	440496.55	1315333.85
322	440511.72	1315333.47
323	440526.89	1315333.05
324	440542.06	1315329.59
325	440557.23	1315326.01
326	440572.40	1315322.31
327	440587.57	1315318.41
328	440602.74	1315314.31
329	440617.91	1315310.01
330	440633.08	1315305.51
331	440648.25	1315300.81
332	440663.42	1315295.91
333	440678.59	1315290.81
334	440693.76	1315285.51
335	440708.93	1315280.01
336	440724.10	1315274.31
337	440739.27	1315268.51
338	440754.44	1315262.51
339	440769.61	1315256.31
340	440784.78	1315249.91
341	440800.00	1315243.31
342	440815.17	1315236.51
343	440830.34	1315229.51
344	440845.51	1315222.31
345	440860.68	1315214.91
346	440875.85	1315207.31
347	440891.02	1315199.51
348	440906.19	1315191.51
349	440921.36	1315183.31
350	440936.53	1315174.91

62.15.001054.0.1

Проектируемая МТФ

1 Размеры даны в метрах

Итого		в том числе	
№	Площадь	№	Площадь
1	1	1	1
2	2	2	2

7/15/2015 11:11:11

Итого: 1007 кв.м. (в том числе: 1007 кв.м.)

1007 кв.м. (в том числе: 1007 кв.м.)

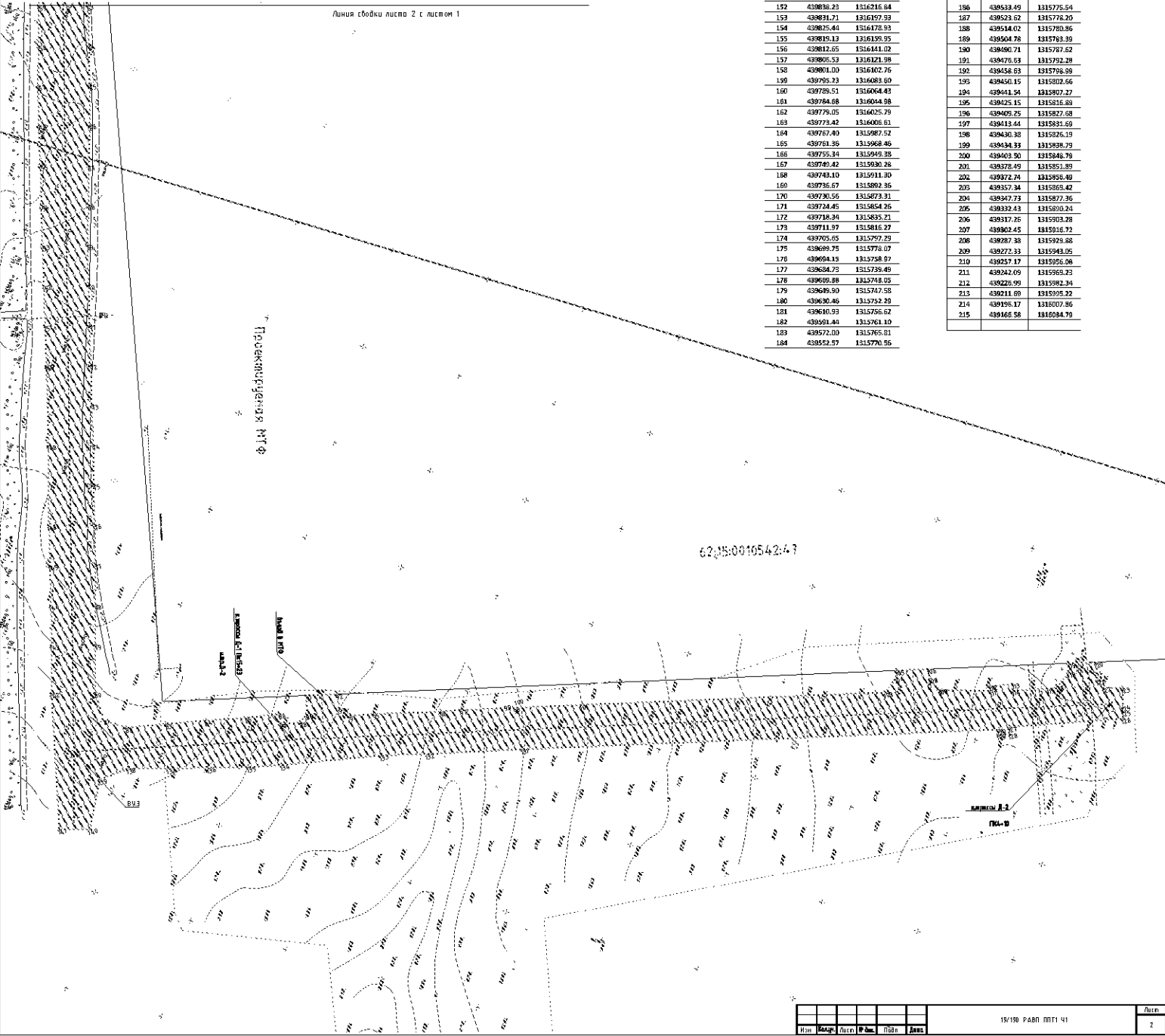
Лист 1 из 1

Масштаб: 1:1000

Дата: 15.05.2015

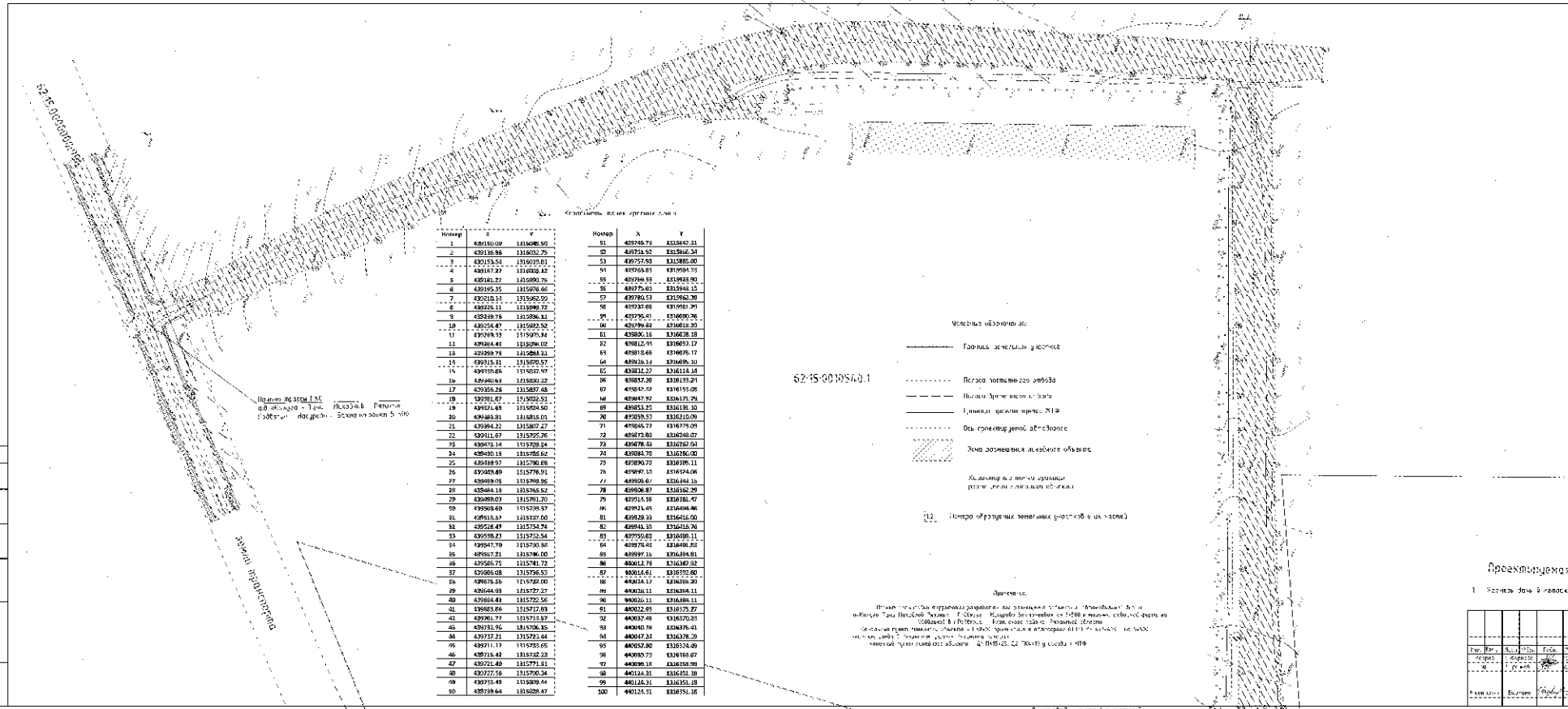
Составом			
№ п/п	Полное наименование	Взам инст №	

Линия свободки листа 2 с листом 1



Номер	X	Y
151	439844.50	1316235.93
152	439838.23	1316216.84
153	439831.71	1316197.93
154	439825.44	1316178.93
155	439819.13	1316159.95
156	439812.65	1316141.02
157	439806.53	1316121.98
158	439800.00	1316102.76
159	439793.23	1316083.69
160	439786.51	1316064.43
161	439780.68	1316044.98
162	439774.05	1316025.79
163	439767.42	1316006.61
164	439760.40	1315987.52
165	439753.56	1315968.46
166	439746.34	1315949.28
167	439739.42	1315930.28
168	439732.40	1315911.30
169	439725.67	1315892.36
170	439719.56	1315873.31
171	439712.45	1315854.26
172	439705.34	1315835.21
173	439698.57	1315816.27
174	439691.65	1315797.29
175	439684.75	1315778.07
176	439678.15	1315758.97
177	439671.73	1315739.48
178	439665.88	1315720.05
179	439659.90	1315700.58
180	439654.46	1315681.29
181	439648.53	1315662.62
182	439642.44	1315643.10
183	439636.00	1315623.81
184	439629.57	1315604.56

Номер	X	Y
185	439623.16	1315585.93
186	439616.49	1315566.64
187	439609.62	1315547.20
188	439602.40	1315527.86
189	439595.78	1315508.39
190	439589.71	1315488.62
191	439583.63	1315468.28
192	439577.65	1315447.99
193	439571.15	1315427.56
194	439564.54	1315407.27
195	439557.15	1315386.89
196	439549.25	1315366.68
197	439541.44	1315346.69
198	439533.38	1315326.19
199	439524.33	1315305.79
200	439515.50	1315284.79
201	439506.49	1315263.89
202	439497.24	1315242.48
203	439487.34	1315220.42
204	439477.73	1315197.36
205	439467.43	1315173.24
206	439457.26	1315148.28
207	439446.45	1315122.72
208	439435.38	1315096.88
209	439423.33	1315070.05
210	439411.17	1315042.06
211	439398.69	1315013.23
212	439385.99	1314983.24
213	439372.69	1314952.22
214	439358.17	1314920.86
215	439343.58	1314888.79



Номер	X	Y	Номер	X	Y
1	430150.00	131608.00	51	430168.71	131602.31
2	430136.88	131602.76	52	430154.52	131596.24
3	430153.51	131603.61	53	430157.50	131585.00
4	430187.27	131603.42	54	430164.81	131599.73
5	430141.22	131595.76	55	430159.21	131592.90
6	430155.32	131595.46	56	430175.63	131594.12
7	430201.11	131592.00	57	430180.53	131582.38
8	430225.11	131598.72	58	430187.68	131598.29
9	430229.78	131596.21	59	430190.41	131600.26
10	430254.47	131593.52	60	430199.62	131603.20
11	430269.13	131590.84	61	430206.16	131603.18
12	430264.44	131599.02	62	430212.91	131603.17
13	430299.73	131588.22	63	430218.66	131609.17
14	430315.11	131580.57	64	430226.14	131609.10
15	430309.68	131580.97	65	430232.22	131611.14
16	430360.69	131580.25	66	430237.20	131613.21
17	430355.28	131587.48	67	430247.52	131615.08
18	430381.67	131592.51	68	430261.92	131617.26
19	430411.49	131600.86	69	430262.20	131619.10
20	430446.81	131583.01	70	430269.52	131621.00
21	430484.22	131587.27	71	430266.77	131617.01
22	430411.67	131575.26	72	430272.60	131624.07
23	430472.16	131570.24	73	430278.43	131623.04
24	430480.19	131576.62	74	430284.78	131628.00
25	430439.97	131576.68	75	430290.70	131639.11
26	430420.49	131576.04	76	430297.13	131639.08
27	430409.09	131579.96	77	430293.67	131640.15
28	430404.19	131576.62	78	430298.87	131632.29
29	430409.03	131576.70	79	430310.58	131638.07
30	430408.69	131578.97	80	430324.48	131640.46
31	430415.57	131577.00	81	430328.23	131641.00
32	430424.49	131574.74	82	430341.20	131641.76
33	430438.23	131575.26	83	430350.82	131639.11
34	430447.70	131578.81	84	430359.41	131640.82
35	430457.21	131576.00	85	430367.16	131648.81
36	430466.75	131574.72	86	430372.78	131647.92
37	430466.08	131575.62	87	430384.61	131649.00
38	430475.58	131572.00	88	430394.24	131649.20
39	430484.98	131577.27	89	430406.11	131639.11
40	430494.41	131575.26	90	430416.11	131639.11
41	430483.86	131571.83	91	430422.65	131637.27
42	430491.77	131571.87	92	430437.46	131637.27
43	430491.76	131576.26	93	430440.74	131639.41
44	430492.21	131575.64	94	430452.21	131638.29
45	430491.17	131575.66	95	430452.82	131637.49
46	430491.49	131572.22	96	430460.73	131638.67
47	430491.49	131573.11	97	430469.84	131639.99
48	430492.58	131570.34	98	430474.31	131639.18
49	430493.48	131589.84	99	430474.31	131635.18
50	430493.64	131628.47	100	430474.31	131635.18

Номер	X	Y
101	440156.55	131630.14
102	440206.78	131628.20
103	440300.38	131628.30
104	440303.30	131628.13
105	440302.42	131627.70
106	440317.46	131627.97
107	440318.62	131627.13
108	440319.62	131627.12
109	440328.43	131628.93
110	440328.15	131628.70
111	440330.16	131627.14
112	440339.19	131627.15
113	440340.45	131627.95
114	440341.15	131627.70
115	440377.50	131628.13
116	440381.99	131628.15
117	440381.50	131628.85
118	440385.14	131629.50
119	440385.89	131629.77
120	440386.82	131630.62
121	440388.00	131631.88
122	440388.05	131629.56
123	440388.23	131629.56
124	440388.96	131628.43
125	440388.82	131628.14
126	440387.59	131628.52
127	440388.46	131628.99
128	440388.92	131628.71
129	440388.52	131628.15
130	440389.70	131628.07
131	440391.14	131628.97
132	440392.29	131628.94
133	440392.27	131628.15
134	440391.44	131628.15
135	440392.69	131627.96
136	440392.48	131629.06
137	440392.97	131628.00
138	440392.27	131628.18
139	440392.43	131628.37
140	440392.70	131628.04
141	440392.96	131628.96
142	440392.68	131641.11
143	440392.84	131638.95
144	440392.78	131638.96
145	440391.53	131639.18
146	440392.55	131633.01
147	440392.55	131633.04
148	440391.54	131629.78
149	440391.00	131629.76
150	440391.00	131629.76

Проектируемая МТФ

1. Проектируемая МТФ

№ 15-15/2019-10/01		№ 15-15/2019-10/01	
№ п/п	№ документа	Дата	Вид документа
1	15-15/2019-10/01	2019.10.01	Исходные данные
2	15-15/2019-10/01	2019.10.01	Исходные данные
3	15-15/2019-10/01	2019.10.01	Исходные данные
4	15-15/2019-10/01	2019.10.01	Исходные данные
5	15-15/2019-10/01	2019.10.01	Исходные данные
6	15-15/2019-10/01	2019.10.01	Исходные данные
7	15-15/2019-10/01	2019.10.01	Исходные данные
8	15-15/2019-10/01	2019.10.01	Исходные данные
9	15-15/2019-10/01	2019.10.01	Исходные данные
10	15-15/2019-10/01	2019.10.01	Исходные данные

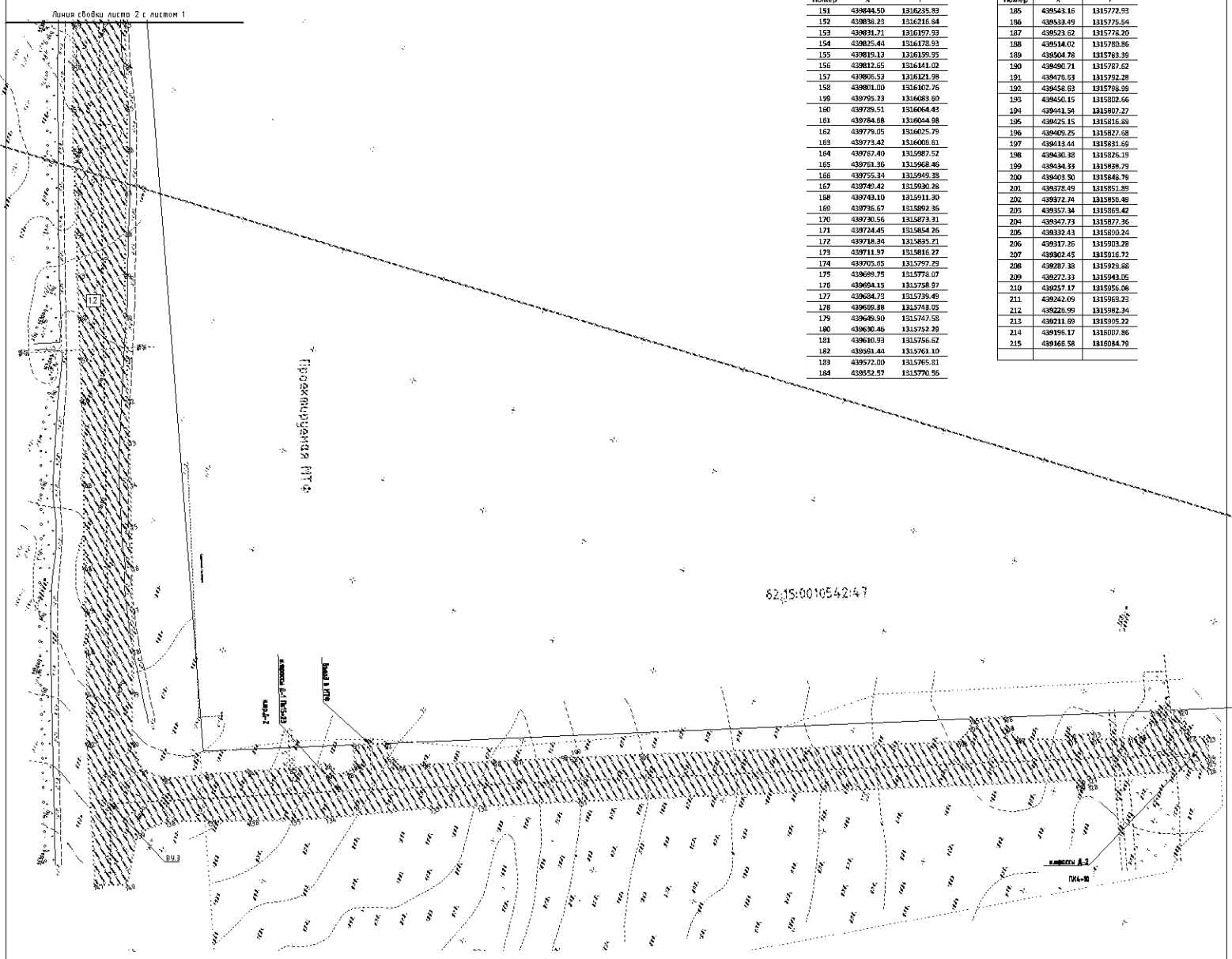
Проект планировки территории с розливом земельной доли в натуре на строительство автомобильной дороги от ул. Южная - ул. Радикала Тетина - Подъезд Нурово Восточное №2-259 к многоквартирному дому № 259 по ул. Южная, Дачный участок Радикала Тетина № 2

Объектом			
Ид. № оидн	Полное и Верг	Взам инд. №	

Координаты точек красных линий

Номер	X	Y
151	439844.50	1316235.83
152	439838.23	1316216.84
153	439831.71	1316197.93
154	439825.44	1316178.93
155	439819.13	1316159.95
156	439812.65	1316141.02
157	439806.53	1316121.98
158	439801.00	1316102.76
159	439795.23	1316083.69
160	439789.51	1316064.43
161	439784.68	1316044.98
162	439779.05	1316025.79
163	439773.42	1316006.61
164	439767.40	1315987.52
165	439761.56	1315968.46
166	439755.34	1315949.28
167	439749.42	1315930.28
168	439743.10	1315911.30
169	439736.67	1315892.36
170	439730.56	1315873.31
171	439724.45	1315854.26
172	439718.34	1315835.21
173	439711.97	1315816.27
174	439705.65	1315797.29
175	439699.75	1315778.07
176	439694.15	1315759.07
177	439688.73	1315739.49
178	439683.68	1315720.05
179	439678.90	1315701.58
180	439674.46	1315682.29
181	439670.33	1315663.62
182	439666.44	1315644.10
183	439662.00	1315625.61
184	439658.57	1315607.56

Номер	X	Y
185	439654.16	1315778.93
186	439650.49	1315759.64
187	439646.62	1315740.20
188	439642.02	1315720.86
189	439638.78	1315701.39
190	439635.71	1315681.62
191	439632.63	1315662.28
192	439629.68	1315642.99
193	439626.15	1315623.56
194	439622.54	1315604.27
195	439619.15	1315584.89
196	439615.25	1315565.68
197	439611.44	1315546.69
198	439607.38	1315527.19
199	439603.33	1315507.79
200	439599.50	1315488.79
201	439595.49	1315469.89
202	439591.74	1315450.49
203	439587.34	1315431.42
204	439583.73	1315412.36
205	439579.43	1315393.24
206	439575.26	1315374.28
207	439571.45	1315355.72
208	439567.38	1315336.88
209	439563.33	1315317.05
210	439559.17	1315297.06
211	439554.69	1315277.23
212	439550.99	1315257.34
213	439547.69	1315237.22
214	439543.17	1315217.86
215	439538.58	1315198.79



Имя	Имя	Имя	Имя	Имя	Имя

19/190 РАВН ПМТ 01

Лист
2