

**ГЛАВНОЕ УПРАВЛЕНИЕ АРХИТЕКТУРЫ И ГРАДОСТРОИТЕЛЬСТВА
РЯЗАНСКОЙ ОБЛАСТИ**

ПОСТАНОВЛЕНИЕ

«15» ноября 2020 г.

№ 805-н

Об утверждении проекта планировки территории и проекта межевания территории линейного объекта: «Газоснабжение с. Калиновка Рыбновского муниципального района Рязанской области»

На основании заключения о результатах общественных обсуждений от 11.09.2020, руководствуясь статьей 45 Градостроительного кодекса Российской Федерации, статьей 2 Закона Рязанской области от 28.12.2018 № 106-ОЗ «О перераспределении отдельных полномочий в области градостроительной деятельности между органами местного самоуправления муниципальных образований Рязанской области и органами государственной власти Рязанской области», постановлением Правительства Рязанской области от 06.08.2008 № 153 «Об утверждении положения о главном управлении архитектуры и градостроительства Рязанской области», главное управление архитектуры и градостроительства Рязанской области ПОСТАНОВЛЯЕТ:

1. Утвердить проект планировки территории и проект межевания территории линейного объекта: «Газоснабжение с. Калиновка Рыбновского муниципального района Рязанской области» согласно приложению на электронном носителе (CD-диск) к настоящему постановлению (далее – проект планировки территории и проект межевания территории).

2. Настоящее постановление вступает в силу со дня его официального опубликования.

3. Государственному казенному учреждению Рязанской области «Центр градостроительного развития Рязанской области» обеспечить опубликование настоящего постановления и утвержденных проекта планировки территории и проекта межевания территории на официальном сайте главного управления архитектуры и градостроительства Рязанской области в сети «Интернет».

4. Отделу кадровой работы и делопроизводства главного управления архитектуры и градостроительства Рязанской области:

1) обеспечить направление настоящего постановления для размещения на официальном интернет-портале правовой информации (www.pravo.gov.ru) в течение двух дней со дня его издания;

2) обеспечить опубликование настоящего постановления в средствах массовой информации в течение двух дней со дня его издания;

3) обеспечить направление настоящего постановления в Министерство юстиции Российской Федерации для включения в федеральный регистр нормативных правовых актов субъектов Российской Федерации в течение семи дней со дня размещения на официальном интернет-портале правовой информации (www.pravo.gov.ru).

5. Контроль за исполнением настоящего постановления оставляю за собой.

И.о. начальника



Д.В. Васильченко

от 25 ноября 2020 г. № 805-п

Проект планировки территории и проект межевания территории
по линейному объекту: «Газоснабжение с. Калиновка Рыбновского
муниципального района Рязанской области»

1. Проект планировки территории по линейному объекту:
«Газоснабжение с. Калиновка Рыбновского муниципального района
Рязанской области»

1.1. Наименование, основные характеристики и назначение планируемых
для размещения линейных объектов

Наименование – «Газоснабжение с. Калиновка Рыбновского
муниципального района Рязанской области»

Данным проектом предусматривается планировка территории под
строительство линейного объекта: «Газоснабжение с. Калиновка Рыбновского
муниципального района Рязанской области».

В объём планирования линейного объекта входит газопровод низкого
давления ($P \leq 0,0024$ МПа).

Проектируемый газопровод предназначен для транспортировки природного
газа, отвечающего требованиям ГОСТ 5542-87 к потребителям с. Калиновка.

Подключение газопровода предусматривается к ранее запроектированному
надземному стальному газопроводу низкого давления диаметром 89 мм (выход
из шкафного газового регуляторного пункта №1 (далее – ШГРП). Расчетное
давление в действующем газопроводе в точке подключения составляет 0,003 МПа.

Расход газа на газоснабжение потребителей с. Калиновка составляет –
131,0 м³/ч. (согласно техническим условиям выданным АО «Газпром
газораспределение Рязанская область» от 29.04.2019 на подключение
(технологическое присоединение) объекта №01-06/848)

Цель строительства – обеспечение устойчивого развития территории,
выделения элементов планировочной структуры, установления границ земельных
участков, предназначенных для строительства и размещения линейного объекта.

1.2. Перечень субъектов Российской Федерации, перечень муниципальных районов, городских округов в составе субъектов Российской Федерации, перечень поселений, населенных пунктов, внутригородских территорий городов федерального значения, на территориях которых устанавливаются зоны планируемого размещения линейных объектов

Трасса линейного объекта «Газоснабжение с. Калиновка Рыбновского муниципального района Рязанской области», протяженностью (линейная длина) 1543,5 м проходит по территории Пионерского сельского поселения Рыбновского муниципального района Рязанской области.

Начинается от ранее запроектированного выходного газопровода низкого давления $P \leq 0,003 \text{ МПа}$ из ШГРП. Конечный пункт газопровода низкого давления – потребители с. Калиновка.

Трасса газопровода не располагается на землях лесного фонда, землях особо охраняемых природных территорий.

Согласно, Правил землепользования и застройки муниципального образования – Пионерское сельское поселение Рыбновского муниципального района Рязанской области трасса газопровода низкого давления проходит по землям населённого пункта.

В проекте предусматриваются пересечения газопровода с ручьём без названия, с автомобильной дорогой и грунтовыми дорогами местного значения.

На всем протяжении линейной части, а также на проектируемых площадках для размещения линейного объекта проведены инженерные изыскания в соответствии с действующим законодательством.

Территория Пионерского сельского поселения входит в состав территории муниципального образования – Рыбновский муниципальный район Рязанской области.

Административный центр Пионерского сельского поселения – посёлок Пионерский.

В состав муниципального образования – Пионерское поселение сельское поселение входят тридцать три населенных пункта.

На территории муниципального образования – проживает 1256 человек.

1.3. Перечень координат характерных точек границ зон планируемого размещения линейных объектов

Основные архитектурно-планировочные решения, принятые в проекте планировки, заключаются в установлении красных линий, обозначающих границы территорий, предназначенных для размещения линейных объектов.

Согласно, письма Администрации муниципального образования –

Пионерское сельское поселение Рыбновский муниципальный район Рязанской области от 30.01.2020 № 30, в границах территории проектирования утвержденных красных линий не имеется.

Устанавливаемые (проектируемые) красные линии территории, предназначенной для размещения линейного объекта, с указанием характерных точек отображены в графической части проекта планировки территории на чертеже красных линий. Координаты характерных точек устанавливаемых (проектируемых) красных линий приведены в таблице №1.

Система координат МСК-62.

Таблица № 1

Обозначение характерных точек границ	Координаты, м	
	X	Y
1	2	3
:ЗУ1		
н1	441281.99	1288723.90
н2	441325.76	1288785.18
н3	441325.34	1288785.49
н4	441339.88	1288804.74
н5	441340.30	1288804.44
н6	441346.87	1288813.11
н7	441343.73	1288815.60
н8	441337.10	1288806.76
н9	441336.68	1288807.07
н10	441322.12	1288787.83
н11	441322.54	1288787.52
н12	441279.34	1288727.07
н13	441252.30	1288714.36
н14	441215.94	1288699.53
н15	441210.99	1288697.54
н16	441202.74	1288704.07
н17	441204.00	1288704.33
н18	441202.13	1288713.14
н19	441192.35	1288711.06
н20	441192.87	1288708.63
н21	441166.81	1288702.95
н22	441134.55	1288723.59
н23	441122.36	1288720.82
н24	441100.48	1288700.22
н25	441095.95	1288705.42

1	2	3
н26	441054.97	1288719.38
н27	441017.02	1288744.75
н28	440992.78	1288766.20
н29	440979.21	1288778.60
н30	440976.71	1288783.60
н31	440932.57	1288822.38
н32	440924.12	1288821.80
н33	440907.27	1288836.34
н34	440907.01	1288840.00
н35	440886.79	1288857.61
н36	440818.73	1288910.53
н37	440799.96	1288924.64
н38	440786.07	1288936.08
н39	440783.43	1288932.74
н40	440797.71	1288921.49
н41	440816.27	1288907.37
н42	440884.25	1288854.52
н43	440903.13	1288838.07
н44	440903.39	1288834.39
н45	440922.76	1288817.70
н46	440931.19	1288818.28
н47	440973.48	1288781.11
н48	440975.97	1288776.13
н49	440990.21	1288763.10
н50	441014.56	1288741.58
н51	441053.19	1288715.76
н52	441093.65	1288701.98
н53	441097.55	1288697.50
н54	441085.24	1288686.26
н55	441106.43	1288662.99
н56	441095.48	1288628.97
н57	441100.53	1288619.26
н58	440980.07	1288555.68
н59	440980.87	1288551.57
н60	441104.14	1288616.64
н61	441105.09	1288614.88
н62	441113.95	1288619.50
н63	441110.25	1288626.59
н64	441103.16	1288622.89
н65	441099.79	1288629.34
н66	441106.02	1288648.87
н67	441108.83	1288647.97

1	2	3
н68	441109.98	1288651.78
н69	441107.25	1288652.67
н70	441110.95	1288663.96
н71	441090.89	1288686.00
н72	441101.71	1288695.88
н73	441124.31	1288717.16
н74	441133.81	1288719.32
н75	441166.05	1288698.69
н76	441193.70	1288704.71
н77	441194.22	1288702.26
н78	441197.29	1288702.91
н79	441199.59	1288701.46
н80	441210.34	1288692.96
н81	441253.91	1288710.70
н1	441281.99	1288723.90
:3Y2		
н82	441071.24	1288420.67
н83	441073.44	1288424.01
н84	440995.83	1288475.42
н85	440991.66	1288483.42
н86	440930.74	1288522.91
н87	440929.84	1288524.64
н88	440961.95	1288541.59
н89	440960.89	1288545.55
н90	440927.99	1288528.19
н91	440927.81	1288528.54
н92	440915.96	1288536.15
н93	440873.81	1288559.04
н94	440847.36	1288582.67
н95	440807.70	1288620.59
н96	440775.76	1288671.43
н97	440705.35	1288741.93
н98	440706.46	1288743.31
н99	440689.27	1288758.03
н100	440679.62	1288765.84
н101	440677.10	1288762.74
н102	440686.59	1288755.06
н103	440691.20	1288750.46
н104	440703.94	1288740.20
н105	440702.81	1288738.82
н106	440772.61	1288668.92
н107	440804.58	1288618.04

1	2	3
н108	440844.64	1288579.73
н109	440871.50	1288555.74
н110	440913.92	1288532.70
н111	440924.74	1288525.76
н112	440926.29	1288522.77
н113	440927.68	1288520.13
н114	440988.60	1288480.63
н115	440992.76	1288472.66
н82	441071.24	1288420.67

1.4. Перечень координат характерных точек границ зон планируемого размещения линейных объектов, подлежащих переносу (переустройству) из зон планируемого размещения линейных объектов

Проектом не предусматривается перенос (переустройство) линейных объектов из зон планируемого размещения линейных объектов.

В границах проекта планировки территории отсутствуют границы зон планируемого размещения линейных объектов, подлежащих переносу (переустройству).

1.5. Предельные параметры разрешенного строительства, реконструкции объектов капитального строительства, входящих в состав линейных объектов в границах зон их планируемого размещения

Проектом не предусматривается строительство, реконструкция объектов капитального строительства, входящих в состав линейных объектов.

1.6. Информация о необходимости осуществления мероприятий по защите сохраняемых объектов капитального строительства, существующих и строящихся на момент подготовки проекта планировки территории, а также объектов капитального строительства, планируемых к строительству в соответствии с ранее утвержденной документацией по планировке территории, от возможного негативного воздействия в связи с размещением линейных объектов

На момент подготовки проекта планировки территория размещения линейного объекта свободна от существующих и строящихся объектов капитального строительства.

Сведения об объектах капитального строительства, планируемых к строительству в соответствии с ранее утвержденной документацией по планировке территории, отсутствуют.

Необходимость осуществления мероприятий по защите сохраняемых объектов капитального строительства отсутствует.

1.7. Информация о необходимости осуществления мероприятий по сохранению объектов культурного наследия от возможного негативного воздействия в связи с размещением линейного объекта

Земляные и строительные работы выполняются только после проведения историко-культурной экспертизы (археологического обследования) и получения разрешения на хозяйственное освоение земельного участка, выданного государственной инспекцией по охране объектов культурного наследия Рязанской области.

Согласно, письма Государственной инспекции по охране объектов культурного наследия Рязанской области от 16.05.2019 № ОВ/33-1487 на проектируемой территории отсутствуют объекты культурного наследия, включённые в единый государственный реестр объектов культурного наследия (памятников истории и культуры) народов Российской Федерации. Данный земельный участок расположен вне зон охраны и защитных зон объектов культурного наследия. В связи с этим «Схема границ территорий объектов культурного наследия» в данном проекте планировки территории не разрабатывается.

Земляные, строительные, хозяйственные работы выполняются только после проведения историко-культурной экспертизы (археологического обследования) земельного участка. Последующего предоставления в государственную инспекцию по охране объектов культурного наследия Рязанской области документации, подготовленной на основе археологических полевых работ, содержащих результаты исследований и получения заключения государственной историко-культурной экспертизы указанной документации (или земельного участка).

В соответствии со ст. 36 Федерального закона от 25.06.2002 № 73-ФЗ «Об объектах культурного наследия (памятниках истории и культуры) народов Российской Федерации» земляные, строительные, хозяйственные и иные работы должны быть немедленно приостановлены исполнителем работ в случае обнаружения объектов, обладающих признаками объекта культурного наследия.

Исполнитель работ в течение трех рабочих дней со дня их обнаружения обязан направить заявление в письменной форме об указанных объектах в Инспекцию.

1.8. Информация о необходимости осуществления мероприятий по охране окружающей среды

Мероприятия по охране окружающей среды рекомендуется выполнить в соответствии с законами Российской Федерации о недрах, земле, об охране животного мира, атмосферного воздуха, памятников истории и культуры. При организации строительного производства необходимо осуществлять мероприятия и работы по охране окружающей природной среды, которые включают рекультивацию земель, предотвращение потерь природных ресурсов, предотвращение или очистку вредных выбросов в почву, водоёмы, атмосферу.

Работа строительных машин и механизмов должна быть отрегулирована на минимально допустимый выброс выхлопных газов и уровень шума.

Выполнение работ на отведенной полосе должно вестись с соблюдением чистоты территории, а санитарно-бытовые помещения должны быть оборудованы средствами биологической очистки или сбором стоков в непроницаемую металлическую емкость с регулярной последующей ее очисткой и обеззараживанием. Территория должна предохраняться от попадания в нее горюче-смазочных материалов. Запрещается пролив нефтепродуктов при заправке механизмов.

Все виды отходов, образующиеся в процессе строительства газопровода, собираются и утилизируются на территории предприятия, производящего строительство. Сбор и хранение строительных отходов осуществляется в закрытых металлических контейнерах.

Все строительные-монтажные работы производятся последовательно и не совпадают во времени. В связи с этим, загрязняющие вещества, выбрасываемые в атмосферу, носят кратковременный характер и не оказывают вредного воздействия на атмосферный воздух в период строительных-монтажных работ.

При организации строительной площадки вблизи зеленых насаждений работа строительных машин и механизмов должна обеспечивать сохранность существующих зеленых насаждений. Не допускается не предусмотренное проектной документацией удаление древесно-кустарниковой растительности и засыпка грунтом корневых шеек и стволов растущих деревьев и кустарников.

По окончании строительных работ отводимые во временное пользование земли в пределах полосы отвода подлежат рекультивации с восстановлением растительного покрова.

Заказчиком по окончании строительства и ввода объекта в эксплуатацию, должен быть составлен регламент по эксплуатации газопровода, согласованный с контролирующими организациями и утвержденный в установленном порядке.

1.9. Информация о необходимости осуществления мероприятий по защите территории от чрезвычайных ситуаций природного и техногенного характера, в том числе по обеспечению пожарной безопасности и гражданской обороне

В соответствии с законодательством Российской Федерации газораспределительные сети относятся к категории опасных производственных объектов, что обусловлено взрыво- и пожароопасными свойствами транспортируемого по ним газа. Основы безопасной эксплуатации газораспределительных сетей определены Федеральным законом от 21.07.1997 № 116-ФЗ «О промышленной безопасности опасных производственных объектов». На земельные участки, входящие в охранные зоны газораспределительных сетей, в целях предупреждения их повреждения или нарушения условий их нормальной эксплуатации налагаются ограничения (обременения) в соответствии с «Правилами охраны газораспределительных сетей».

Причины и факторы, вследствие которых возможно возникновение и развитие аварий на газопроводе, можно разделить на следующие:

- отказы технологического оборудования;
- ошибочные действия персонала;
- внешние воздействия природного и техногенного характера.

На газопроводе возможны следующие типы аварий, связанные с взрывом облака топливно-воздушной смеси (ТВС) и факельным горением газа:

- разгерметизация запорной арматуры газопровода.
- потеря герметичности труб газопровода с образованием свищей и трещин.
- авария с гильотинным разрывом труб газопровода.

В объём планирования линейного объекта входит газопровод низкого давления ($P \leq 0,0024 \text{ МПа}$), диаметр труб газопровода – 110x6,3 мм.

Прогнозирование последствий взрывов топливовоздушной смеси проводится в соответствии с «Методикой оценки последствий аварий на пожаровзрывоопасных объектах (МЧС России, 1994г.)», по наиболее опасному сценарию. Степень поражения человека и разрушения зданий от избыточного давления, в зависимости от массы газа в выбросе, приведены в таблице №2.

Таблица №2

Диаметр труб проектируемого газопровода, мм	Масса газа в выбросе, кг	Степень поражения человека и разрушения зданий, сооружений	Избыточное давление, кПа	Границы зон поражения в обе стороны от газопровода, м
1	2	3	4	5
Ø 110 x 6.3	3,87	Слабые разрушения зданий (разбита часть остекления)	3	80
		Нижний порог повреждения человека волной давления	5	60
		Смертельное поражение человека волной давления	60	11
		Средние повреждения зданий	28	50
		Сильные разрушения зданий (50%-ное разрушение зданий)	53	10
		Полное разрушение зданий	100	4

Для предупреждения аварий на газопроводе проводится:

- контроль давления газа в газопроводе;
- проверка наличия влаги и конденсата в газопроводе и их удаление;
- установленные на газопроводе запорная арматура и компенсаторы подвергаются ежегодному техническому обслуживанию, а в случае необходимости - ремонту;
- контролируются условия производства работ на охранной зоне

газопровода.

Инженерно-техническими мероприятиями по предупреждению взрывов являются:

- для монтажа полиэтиленового газопровода использование труб, имеющих сертификат качества завода-изготовителя;
- установка запорной арматуры со стойкостью к транспортируемой среде в течение срока службы, установленного изготовителем;
- использование сертифицированного оборудования, материалов и изделий, имеющих разрешение Ростехнадзора на их применение.

Комплекс организационных и технических мероприятий, заложенный в проекте, обеспечивает безопасность людей и предотвращение аварий:

- рациональным выбором трассы газопровода;
- прокладкой газопровода с минимально возможными уклонами, исключая эрозийный размыв почвы с последующим повреждением конструкций газопровода;
- контролем качества сварных стыков физическими методами и испытание газопровода на герметичность в полном соответствии с требованиями СП 62.13330.2011 «Газораспределительные системы»;
- установкой отключающих устройств.

Технические решения, предусмотренные проектом, позволяют максимально снизить риск возникновения аварийной ситуации.

Исходя из требований СП 165.1325800.2014 «Инженерно-технические мероприятия по гражданской обороне. Актуализированная редакция СНиП 2.01.51-90» инженерно-технические мероприятия гражданской обороны должны разрабатываться и проводиться заблаговременно. Мероприятия, которые по своему характеру не могут быть осуществлены заблаговременно, должны проводиться в возможно короткие сроки в особый период.

Остановка технологических процессов осуществляется дежурным оператором газовой службы по команде начальника (заместителя) газовой службы со щита управления, расположенного в диспетчерском пункте (пункте управления) и не приведет к возникновению аварийной ситуации на любой стадии: работы оборудования.

В целях обеспечения пожарной безопасности, рекомендуется предусмотреть комплекс мероприятий, в т.ч.:

- транспортировку газа осуществлять по герметичной системе, которая исключает выброс газа в окружающее пространство;
- периодический осмотр трассы газопровода и отключающих устройств;
- периодические ревизии состояния газопровода не реже одного раза в 2 года;
- периодические диагностики газопровода основными методами контроля (ультразвуковой, радиографический, акустический) не реже одного раза в 4 года;
- обеспечение технологического надзора за качеством монтажа и ремонта оборудования;
- применение при ремонтных работах инструмента, не допускающего искры при ударе;

- отключение газопроводов в аварийных ситуациях при помощи отключающих устройств;
- ремонт газопровода и запорно-регулирующей арматуры производится только после его отключения и сброса давления.

Согласно материалам документов территориального планирования, нормативно-техническим документам и инженерным изысканиям на территории планирования линейного объекта отсутствуют существующие факторы возникновения чрезвычайных ситуаций природного характера. В связи с этим в данном проекте планировки приводится «Схема границ территорий, подверженных риску возникновения чрезвычайных ситуаций техногенного характера».

Охранные зоны существующих коммуникаций, водоохранная зона и санитарно-защитные зоны иных объектов отображены на «Схеме границ зон с особыми условиями использования территорий».

Вместе с тем необходимо отметить, что возникновение чрезвычайных ситуаций на проектируемом к размещению газопроводе маловероятно, но полностью не исключено.

Мероприятия по предупреждению чрезвычайных ситуаций рекомендуется предусмотреть при проектировании и строительстве газопровода, а также в организации контроля за его состоянием в процессе эксплуатации.

1.10 Зоны с особыми условиями использования территории, планировочные ограничения

Данным проектом определены охранные зоны на территории перспективного освоения.

Охранные зоны:

- для существующих высоковольтных ВЛ (10кВ) – составляет не менее 10 метров в каждую сторону от крайнего провода.

- для существующих низковольтных ВЛ (0,4кВ) - составляет не менее 2 метров в каждую сторону от крайнего провода. Перед началом работ в пределах охранных зон ЛЭП необходимо получить соответствующие разрешения от организаций ответственных за эксплуатацию соответствующих объектов электросетевого хозяйства.

- для существующего водопровода – составляет не менее 5 метров с каждой стороны водопровода.

- для ранее запроектированного шкафного газорегуляторного пункта (далее – ШГРП) – в виде территории, ограниченной условными линиями, проходящими на расстоянии 10,0 метров с каждой стороны ШГРП. Размеры охранных зон объектов инженерной инфраструктуры приняты в соответствии с требованиями действующих нормативных документов.

- для существующей автомобильной дороги "Калиновка – Петровское - Верейкино", граница придорожной полосы в границах населённого пункта не устанавливается. Полоса отвода автодороги совпадает с границами участка, для обслуживания автомобильной дороги, сведения о котором имеются в ЕГРН.

Прокладка, перенос или переустройство инженерных коммуникаций, их эксплуатация в границах полосы отвода автомобильной дороги осуществляются владельцами таких инженерных коммуникаций или за их счет при наличии согласования в письменной форме Минтранса Рязанской области и на основании разрешения на строительство, выдаваемого в соответствии с Градостроительным кодексом Российской Федерации и Федеральным законом от 8.11.2007 № 257-ФЗ "Об автомобильных дорогах и о дорожной деятельности в Российской Федерации и о внесении изменений в отдельные законодательные акты Российской Федерации" (в случае, если для прокладки или переустройства таких инженерных коммуникаций требуется выдача разрешения на строительство).

6. Для ручья без названия ширина прибрежной защитной полосы (водоохранной зоны) устанавливается в размере 50 метров.

В границах водоохранных зон допускаются проектирование, строительство, реконструкция, ввод в эксплуатацию, эксплуатация хозяйственных и иных объектов при условии оборудования таких объектов сооружениями, обеспечивающими охрану водных объектов от загрязнения, засорения, заиления и истощения вод в соответствии с водным законодательством и законодательством в области охраны окружающей среды.

Данные ограничения не влияют на размещение проектируемого объекта – газопровода низкого давления.

Существующие инженерные сети и их охранные зоны, а также другие зоны с особыми условиями использования территории приведены в графической части материалов по обоснованию проекта планировки на «Схеме границ зон с особыми условиями использования территории».

Охранная зона планируемого газопровода

В соответствии с Постановлением Российской Федерации от 20.11.2000 №878 «Об утверждении правил охраны газораспределительных сетей» для планируемых газораспределительных сетей устанавливается следующая охранная зона:

- вдоль трассы наружного газопровода – в виде территории, ограниченной условными линиями, проходящими на расстоянии 2-х метров с каждой стороны газопровода.

Отсчет расстояний при определении охранной зоны газопровода производится от оси газопровода.

Площадь земель, отводимых под охранную зону планируемого газопровода, составляет 0,6151 га.

На земельные участки, входящие в охранные зоны газораспределительных сетей, в целях предупреждения их повреждения или нарушения условий их нормальной эксплуатации налагаются ограничения (обременения), которыми запрещается юридическим и физическим лицам, являющихся собственниками, владельцами или пользователями земельных участков, расположенных в пределах охранных зон газораспределительных сетей, либо проектирующих объекты жилищно-гражданского и производственного назначения, объекты инженерной,

транспортной и социальной инфраструктуры, либо осуществляющих в границах указанных земельных участков любую хозяйственную деятельность:

а) строить объекты жилищно-гражданского и производственного назначения;

б) сносить и реконструировать мосты, коллекторы, автомобильные и железные дороги с расположенными на них газораспределительными сетями без предварительного выноса этих газопроводов по согласованию с эксплуатационными организациями;

в) разрушать берегоукрепительные сооружения, водопропускные устройства, земляные и иные сооружения, предохраняющие газораспределительные сети от разрушений;

г) перемещать, повреждать, засыпать и уничтожать опознавательные знаки, контрольно-измерительные пункты и другие устройства газораспределительных сетей;

д) устраивать свалки и склады, разливать растворы кислот, солей, щелочей и других химически активных веществ;

е) огораживать и перегораживать охранные зоны, препятствовать доступу персонала эксплуатационных организаций к газораспределительным сетям, проведению обслуживания и устранению повреждений газораспределительных сетей;

ж) разводить огонь и размещать источники огня;

з) рыть погреба, копать и обрабатывать почву сельскохозяйственными и мелиоративными орудиями и механизмами на глубину более 0,3 метра;

и) открывать калитки и двери газорегуляторных пунктов, станций катодной и дренажной защиты, люки подземных колодцев, включать или отключать электроснабжение средств связи, освещения и систем телемеханики;

к) набрасывать, приставлять и привязывать к опорам и надземным газопроводам, ограждениям и зданиям газораспределительных сетей посторонние предметы, лестницы, влезать на них;

л) самовольно подключаться к газораспределительным сетям.

1.11 Определение границ полосы отвода линейного объекта

Для строительства планируемого газопровода будет выполняться отчуждение земель во временное пользование – под трассу газопровода.

Ширина полосы земель, отводимых во временное краткосрочное использование на период строительства принята:

- при прохождении газопровода в границах населенного пункта – 4,0 м;

- в местах установки буровой техники – 8м × 10м, 9м × 10м.

Общая протяженность трассы по плану (линейная длина) – 1543,5 м.

Отводимая на время строительства газопровода площадь составит 0,6200 га.

По окончании работ земли, отведенные во временное пользование, возвращаются землепользователям в состоянии, пригодном для использования их по назначению.

Движение строительной техники и механизмов предусмотрены

по существующим дорогам (улицам, проездам) и временным вдоль трассовым проездам, в пределах полосы временного отвода. Складирование материалов и изделий предусмотрено на базах подрядчика. Карьеры для добычи инертных материалов используются существующие. Данный объект не относится к объектам транспорта. Разработка дополнительных мероприятий не требуется. «Схема организации улично-дорожной сети и движения транспорта», согласно постановления Правительства Российской Федерации от 12.05.2017 № 564 в данном проекте планировки территории не разрабатывается.

Поскольку прокладка газопровода будет выполнена параллельно рельефу местности, планировка проектом не предусматривается. В связи с этим «Схема вертикальной планировки территории, инженерной подготовки и инженерной защиты территории» в данном проекте планировки территории не разрабатывается. В постоянное пользование отводятся земли под запорно-регулирующую арматуру. Размеры земель отводимых в постоянное пользование необходимо определить на стадии проектирования данного линейного объекта.

1.12 Техничко-экономические показатели проекта планировки территории

№ п/п	Наименование показателей	Единицы измерения	Показатели
1	Общая протяженность газопровода (линейная длина)	м	1543,5
2	Площадь земель, отводимых на время строительства газопровода	га	0,6200
3	Площадь земель, отводимых под охранную зону газопровода.	га	0,6151

Чертеж красных линий с указанием границ зон планируемого размещения газопровода М1:500 приведен в приложении № 1.

2. Проект межевания территории по линейному объекту: «Газоснабжение с. Калиновка Рыбновского муниципального района Рязанской области».

2.1. Перечень и сведения о площади образуемых земельных участков, в том числе возможные способы их образования

Проект межевания территорий подготовлен в целях установления границ земельных участков, планируемых для предоставления физическим и юридическим лицам для строительства, а также границ земельных участков, предназначенных для размещения объектов линейного строительства местного значения.

Проект межевания территории разработан в местной системе координат по Рязанской области МСК-62.

Проектом межевания территории определяются количество и площадь образуемых земельных участков и частей под строительство линейного объекта.

Проект межевания территории выполняется с учётом границ ранее образованных земельных участков, зарегистрированных в ЕГРН.

Проектируемые земельные участки относятся к категории земель – земли населенных пунктов.

Согласно сведениям Единого Государственного реестра недвижимости, рассматриваемая территория расположена в границах кадастрового квартала 62:13:0450101.

Межевание выполнено с учётом местоположения границ земельных участков, расположенных вблизи зоны планируемого строительства объекта.

Земельные участки, расположенные в охранных зонах газораспределительных сетей, у их собственников, владельцев или пользователей не изымаются и могут быть использованы ими с учетом ограничений (обременений), устанавливаемых «Правилами охраны газораспределительных сетей» и налагаемых на земельные участки в установленном порядке в соответствии с п.48 Постановления Правительства Российской Федерации "Об утверждении Правил охраны газораспределительных сетей" от 20.11.2000 № 878.

Описание предлагаемых проектных решений

Проектом межевания определяется площадь и границы образуемых земельных участков и частей земельных участков.

Проект межевания территории выполнен в соответствии и на базе разработанного проекта планировки территории для строительства линейного объекта: «Газоснабжение с. Калиновка Рыбновского муниципального района Рязанской области».

Проектом предлагается:

- образовать один многоконтурный земельный участок (количество контуров – 7) из муниципальной собственности с предполагаемым видом разрешенного использования – коммунальное обслуживание, категория земель – земли населенных пунктов;

- образовать три части из ранее образованных (сведения о которых содержатся в ЕГРН) земельных участков.

Мероприятия по переводу земель в другую категорию не предусматриваются.

Границы образуемых земельных участков с указанием поворотных точек приведены в графической части проекта межевания территории.

Сведения о земельных участках и образуемых частях земельных участков, интересы которых, могут быть затронуты во время строительства газопровода, приведены в таблице №1.

Сведения о земельных участках, интересы которых могут быть затронуты во время строительства газопровода

Таблица № 1

Обозначение на чертеже	№ участка/ № кадастрового квартала	Категория земель	Разрешенное использование	Площадь образуемого участка (части), м ²
1	2	3	4	5
:ЗУ1 (кол-во контуров 7)	62:13:0450101	земли населенных пунктов	коммунальное обслуживание	5899
:209/чзу1 (кол-во контуров 2)	62:13:0450101:209		трубопроводный транспорт	217
:51/чзу1	62:13:0450101:51		для обслуживания автомобильной дороги "Калиновка- Петровское- Верейкино"	31
:71/чзу1	62:13:0450101:71		для ведения личного подсобного хозяйства	53
Всего:				6200

В результате выполнения проекта межевания для строительства линейного объекта: «Газоснабжение с. Калиновка Рыбновского муниципального района Рязанской области», образуется один земельный участок – ЗУ1 площадью 5899 м².

Сведения о характерных точках границ образуемых земельных участков приведены в таблице №2.

Таблица № 2

Обозначение характерных точек границы	Координаты, м		Ср.квдр. погрешность положения характерной точки (Mt), м
	X	Y	
1	2	3	4
:ЗУ1(1)			
н1	441172.88	1288700.18	0,10
н2	441172.11	1288704.10	0,10
н3	441166.81	1288702.95	0,10
н4	441134.55	1288723.59	0,10
н5	441122.36	1288720.82	0,10
н6	441100.48	1288700.22	0,10
н7	441095.95	1288705.42	0,10
н8	441054.97	1288719.38	0,10
н9	441017.02	1288744.75	0,10
н10	440992.78	1288766.20	0,10
н11	440979.21	1288778.60	0,10
н12	440976.71	1288783.60	0,10
н13	440932.57	1288822.38	0,10
н14	440924.12	1288821.80	0,10
н15	440907.27	1288836.34	0,10
н16	440907.01	1288840.00	0,10
н17	440886.79	1288857.61	0,10
н18	440818.73	1288910.53	0,10
н19	440799.96	1288924.64	0,10
н20	440786.07	1288936.08	0,10
н21	440783.43	1288932.74	0,10
н22	440797.71	1288921.49	0,10
н23	440816.27	1288907.37	0,10
н24	440884.25	1288854.52	0,10
н25	440903.13	1288838.07	0,10
н26	440903.39	1288834.39	0,10
н27	440922.76	1288817.70	0,10
н28	440931.19	1288818.28	0,10
н29	440973.48	1288781.11	0,10
н30	440975.97	1288776.13	0,10
н31	440990.21	1288763.10	0,10
н32	441014.56	1288741.58	0,10
н33	441053.19	1288715.76	0,10
н34	441093.65	1288701.98	0,10
н35	441097.55	1288697.50	0,10
н36	441085.24	1288686.26	0,10
н37	441106.43	1288662.99	0,10
н38	441106.16	1288662.14	0,10
н39	441109.91	1288660.80	0,10
н40	441110.95	1288663.96	0,10
н41	441090.89	1288686.00	0,10
н42	441101.71	1288695.88	0,10
н43	441124.31	1288717.16	0,10
н44	441133.81	1288719.32	0,10
н45	441166.05	1288698.69	0,10
н1	441172.88	1288700.18	0,10
:ЗУ1(2)			
н46	441281.99	1288723.90	0,10
н47	441325.76	1288785.18	0,10

1	2	3	4
н48	441325.34	1288785.49	0,10
н49	441339.88	1288804.74	0,10
н50	441340.30	1288804.44	0,10
н51	441346.87	1288813.11	0,10
н52	441343.73	1288815.60	0,10
н53	441337.10	1288806.76	0,10
н54	441336.68	1288807.07	0,10
н55	441322.12	1288787.83	0,10
н56	441322.54	1288787.52	0,10
н57	441279.34	1288727.07	0,10
н58	441252.30	1288714.36	0,10
н59	441215.94	1288699.53	0,10
н60	441210.99	1288697.54	0,10
н61	441202.74	1288704.07	0,10
н62	441204.00	1288704.33	0,10
н63	441202.13	1288713.14	0,10
н64	441192.35	1288711.06	0,10
н65	441192.87	1288708.63	0,10
н66	441179.69	1288705.75	0,10
н67	441180.33	1288701.80	0,10
н68	441193.70	1288704.71	0,10
н69	441194.22	1288702.26	0,10
н70	441197.29	1288702.91	0,10
н71	441199.59	1288701.46	0,10
н72	441209.53	1288693.61	0,10
н73	441215.60	1288697.21	0,10
н74	441245.03	1288707.94	0,10
н75	441245.81	1288707.41	0,10
н76	441253.91	1288710.70	0,10
н46	441281.99	1288723.90	0,10
:3Y1(3)			
н77	441096.23	1288631.30	0,10
н78	441100.37	1288641.90	0,10
н79	441099.72	1288642.13	0,10
н77	441096.23	1288631.30	0,10
:3Y1(4)			
н80	441098.64	1288625.37	0,10
н81	441096.96	1288626.13	0,10
н82	441097.62	1288624.86	0,10
н80	441098.64	1288625.37	0,10
:3Y1(5)			
н83	441113.95	1288619.50	0,10
н84	441110.25	1288626.59	0,10
н85	441106.50	1288624.63	0,10
н86	441105.39	1288621.80	0,10
н87	441100.51	1288619.31	0,10
н88	441100.53	1288619.26	0,10
н89	440980.07	1288555.68	0,10
н90	440980.87	1288551.57	0,10
н91	441104.14	1288616.64	0,10
н92	441105.09	1288614.88	0,10
н83	441113.95	1288619.50	0,10
:3Y1(6)			
н93	441071.24	1288420.67	0,10
н94	441073.44	1288424.01	0,10
н95	440995.83	1288475.42	0,10
н96	440991.66	1288483.42	0,10
н97	440930.74	1288522.91	0,10

1	2	3	4
н98	440929.84	1288524.64	0.10
н99	440961.95	1288541.59	0.10
н10	440960.89	1288545.55	0.10
н10	440927.99	1288528.19	0.10
н10	440927.81	1288528.54	0.10
н10	440925.43	1288530.06	0.10
н10	440921.31	1288527.97	0.10
н10	440924.74	1288525.76	0.10
н10	440926.29	1288522.77	0.10
н10	440927.68	1288520.13	0.10
н10	440988.60	1288480.63	0.10
н10	440992.76	1288472.66	0.10
н93	441071.24	1288420.67	0.10
:ЗУ1(7)			
н11	440918.93	1288534.24	0.10
н11	440915.96	1288536.15	0.10
н11	440873.81	1288559.04	0.10
н11	440847.36	1288582.67	0.10
н11	440807.70	1288620.59	0.10
н11	440775.76	1288671.43	0.10
н11	440705.35	1288741.93	0.10
н11	440706.46	1288743.31	0.10
н11	440689.27	1288758.03	0.10
н11	440679.62	1288765.84	0.10
н12	440677.10	1288762.74	0.10
н12	440686.59	1288755.06	0.10
н12	440691.20	1288750.46	0.10
н12	440703.94	1288740.20	0.10
н12	440702.81	1288738.82	0.10
н12	440772.61	1288668.92	0.10
н12	440804.58	1288618.04	0.10
н12	440844.64	1288579.73	0.10
н12	440871.50	1288555.74	0.10
н12	440913.92	1288532.70	0.10
н13	440914.80	1288532.14	0.10
н11	440918.93	1288534.24	0.10

В результате выполнения проекта межевания для строительства линейного объекта: «Газоснабжение с. Калиновка Рыбновского муниципального района Рязанской области» затрагиваются части земельных участков:

62:13:1180301:209/чзу1 площадью – 217 м²;

62:13:1180301:51/чзу1 площадью – 31 м²;

62:13:0200101:71/чзу1 площадью – 53 м².

Сведения о местоположении границ частей земельных участков приведены в таблице №3

Таблица № 3

Обозначение характерных точек границы	Координаты, м		Ср.квдр. погрешность положения характерной точки (Mt), м
	X	Y	
1	2	3	4
62:13:1180301:209/чзу1(1)			
н1	441105.39	1288621.80	0,10

1	2	3	4
н2	441106.49	1288624.62	0,10
н3	441103.16	1288622.89	0,10
н4	441099.79	1288629.34	0,10
н5	441106.02	1288648.87	0,10
н6	441108.83	1288647.97	0,10
н7	441109.98	1288651.78	0,10
н8	441107.25	1288652.67	0,10
н9	441109.91	1288660.79	0,10
н10	441106.16	1288662.13	0,10
н11	441099.72	1288642.14	0,10
н12	441100.37	1288641.90	0,10
н13	441096.23	1288631.29	0,10
н14	441095.48	1288628.97	0,10
н15	441096.96	1288626.14	0,10
н16	441098.64	1288625.37	0,10
н17	441097.63	1288624.85	0,10
н18	441100.50	1288619.32	0,10
н1	441105.39	1288621.80	0,10
62:13:1180301:209/чзy1(2)			
н19	440925.42	1288530.07	0,10
н20	440918.94	1288534.23	0,10
н21	440914.81	1288532.13	0,10
н22	440921.30	1288527.97	0,10
н19	440925.42	1288530.07	0,10
62:13:1180301:51/чзy1			
н23	441180.32	1288701.80	0,10
н24	441179.68	1288705.75	0,10
н25	441172.12	1288704.10	0,10
н26	441172.89	1288700.18	0,10
н23	441180.32	1288701.80	0,10
62:13:1180301:71/чзy1			
н27	441245.80	1288707.40	0,10
н28	441245.03	1288707.94	0,10
н29	441215.60	1288697.21	0,10
н30	441209.54	1288693.60	0,10
н31	441210.34	1288692.96	0,10
н27	441245.80	1288707.40	0,10

Сведения о земельных участках, которые могут
быть затронуты при определении охранной зоны газопровода

Таблица № 4

№ п/п	Кадастровый № квартала/участка	Категория земель	Площадь (м ²)
1	62:13:0450101	Земли населенных пунктов	5838.93
2	62:13:0450101:209		213.
3	62:13:0450101:51		30.7
4	62:13:0450101:71		52.9
5	62:13:0770101:54		14.6
Всего:			6150.73

2.2. Перечень и сведения о площади образуемых земельных участков, которые будут отнесены к территориям общего пользования или имуществу общего пользования, в том числе в отношении которых предполагаются резервирование и (или) изъятию для государственных или муниципальных нужд

Данным проектом не предусматривается образование земельных участков, которые будут отнесены к территории общего пользования, или имуществу общего пользования. Также данным проектом не предполагается резервирование и (или) изъятие земельных участков для государственных и муниципальных нужд. В соответствии с этим раздел не разрабатывается.

2.3. Вид разрешенного использования образуемых земельных участков в соответствии с проектом планировки территории в случаях, предусмотренных Градостроительным кодексом

При выполнении проекта межевания было сформировано один многоконтурный земельный участок и три части земельного участка, сведения о котором содержатся в ЕГРН.

Основные показатели проекта межевания территории для размещения линейного объекта

«Газоснабжение с. Калиновка Рыбновского муниципального района Рязанской области», с указанием предполагаемого и разрешенного вида использования земельных участков, приведены в таблице № 5.

Таблица № 5

Обозначение на чертеже	Площадь образуемого участка, м ²	Предполагаемый вид разрешенного использования
:ЗУ1 (кол-во контуров 7)	5899	коммунальное обслуживание (код 3.1)
:209/чзу1 (кол-во контуров 2)	217	трубопроводный транспорт
:51/чзу1	31	для обслуживания автомобильной дороги "Калиновка-Петровское-Верейкино"
:71/чзу1	53	для ведения личного подсобного хозяйства
Всего:	6200	

Сформированные границы земельных участков позволяют обеспечить необходимые требования к строительству и охране газопровода, а также сооружений, необходимых для эксплуатации газопровода.

2.4. Целевое назначение лесов, вид (виды) разрешенного использования лесного участка, количественные и качественные характеристики лесного участка, сведения о нахождении лесного участка в границах особо защитных участков лесов

Данным проектом предусматривается межевание территории под размещение газопровода, при этом земельные участки лесов не затрагиваются. В соответствии с этим раздел не разрабатывается. «Чертёж границы лесничеств, участковых лесничеств, лесных кварталов, лесотаксационных выделов или частей лесотаксационных выделов» не разрабатывается.

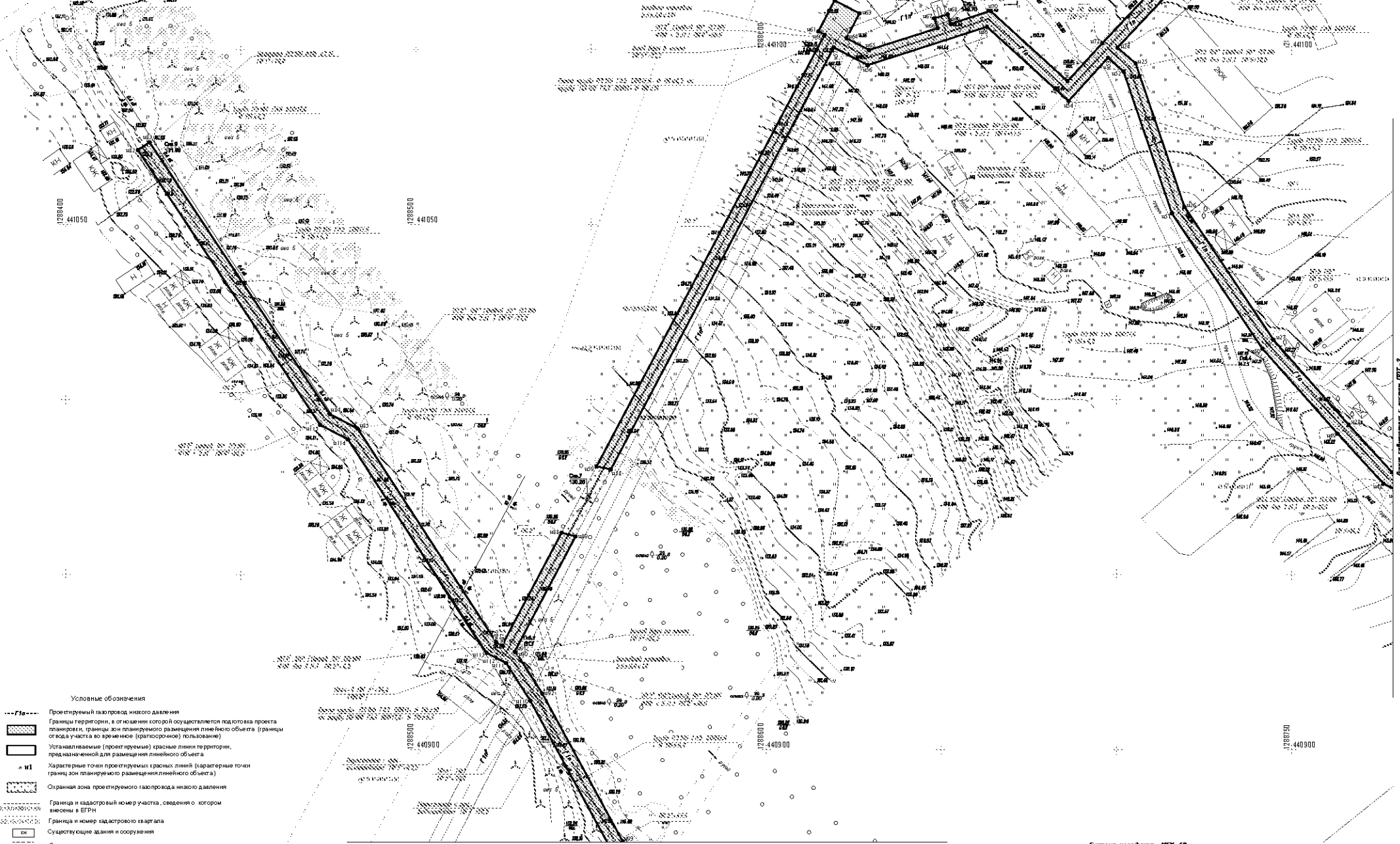
2.5. Сведения о границах территории, в отношении которой утверждён проект межевания, содержащие перечень координат характерных точек этих границ в системе координат, используемой для ведения Единого государственного реестра недвижимости

На рассматриваемой территории проекта межевания отсутствуют границы территории, в отношении которой утверждён проект межевания. В соответствии с этим раздел не разрабатывается.

Чертеж межевания территории М1:1000 приведен в приложении № 2 к проекту планировки территории и проекту межевания территории по линейному объекту: «Газоснабжение с. Калиновка Рыбновского муниципального района Рязанской области».

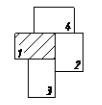


Приложение №1
к проекту планировки территории
и проекту межевания территории
по линейному объекту "Газоснабжение
с. Килиевка Рыбинского муниципального
района Ярославской области"



- Условные обозначения**
- Г10 --- Проектируемый газопровод, низкого давления
 - Границы территории, в отношении которой осуществляется подготовка проекта планировки, границы зон планируемого размещения линейного объекта (границы отвода участка во временное (краткосрочное) пользование)
 - Установленные (проектируемые) красные линии территории, предназначенной для размещения линейного объекта
 - Характерные точки проектируемых красных линий (характерные точки границ зон планируемого размещения линейного объекта)
 - Охранная зона проектируемого газопровода низкого давления
 - Граница и кадастровый номер участка, сведения о котором внесены в ЕГРН
 - Граница и номер кадастрового квартала
 - Существующие здания и сооружения
 - Дороги, улицы
 - Граница зоны с особыми условиями использования территории, сведения о которой внесены в ЕГРН
 - Линии электропередач воздушные 10 кВ
 - Линии электропередач воздушные 0,4 кВ
 - Водопровод
 - Ранее запроектированный газопровод, низкого давления

Схема расположения листов



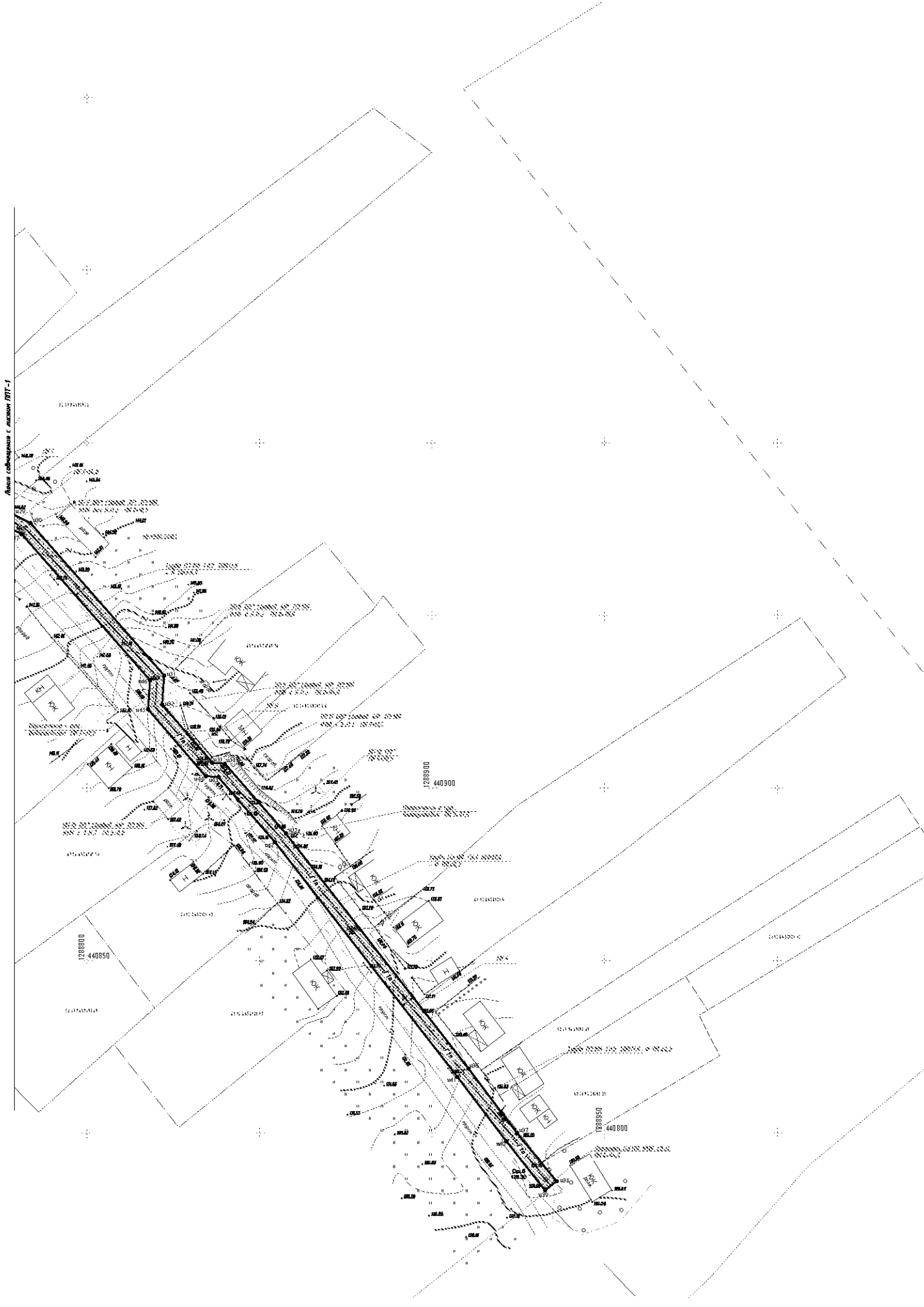
Примечание: существующие линии установлены в соответствии с законодательством Российской Федерации, а отмеченные красные линии, в отношении территории, в отношении которой осуществляется подготовка проекта планировки, отсутствуют.

Линия газоснабжения с листом ППТ-3

Линия газоснабжения с листом ППТ-4

Линия газоснабжения с листом ППТ-2

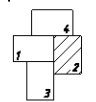
Система координат: МСК-62						46-ПТ-19-ППТ1-04-Ч1		
Газоснабжение с. Килиевка Рыбинского муниципального района Ярославской области.						Проект планировки территории. Общественная часть.		
Имя	Инициалы	Лист	ИП	Дата	Статус	Лист	Листов	
Разработал	Степанкина	02.20			П	1	4	
ГИП	Григорьев	02.20						
И. конгр.	Кобылкин	02.20						
Масштаб: 1:500						ООО "Геобизнес-Информ" г. Рыбинск		



Автомобильная дорога МРР-1

Составлено	
Проверено	
Исполнено	
Имя, И. П. Ф. И. О.	
Дата, м. д. год	
Вид, шифр, №	

Схема расположения листов



Система координат: МСК-62

4.6-ГК-19-ГРПТ-04-Ч1					
Газопровод с. Казанка Рыбодольского муниципального района Рязанской области.					
Изм.	Контр.	Лист	№Лист	Изв.	Дата
Разработал	Специалист				02.09
ГИП	Гендиректор				02.09
И. контур	Контур				02.09
Проект газопровода территории. Осевые линии.					
Чертёж осевых линий газопровода с указанием точек отсчёта расстояний от осей.					
			Стр. №	Лист	Листов
			П	2	4
			ООО "Газовик" с. Развал		

Линия сближения с линией ГИТТ-1

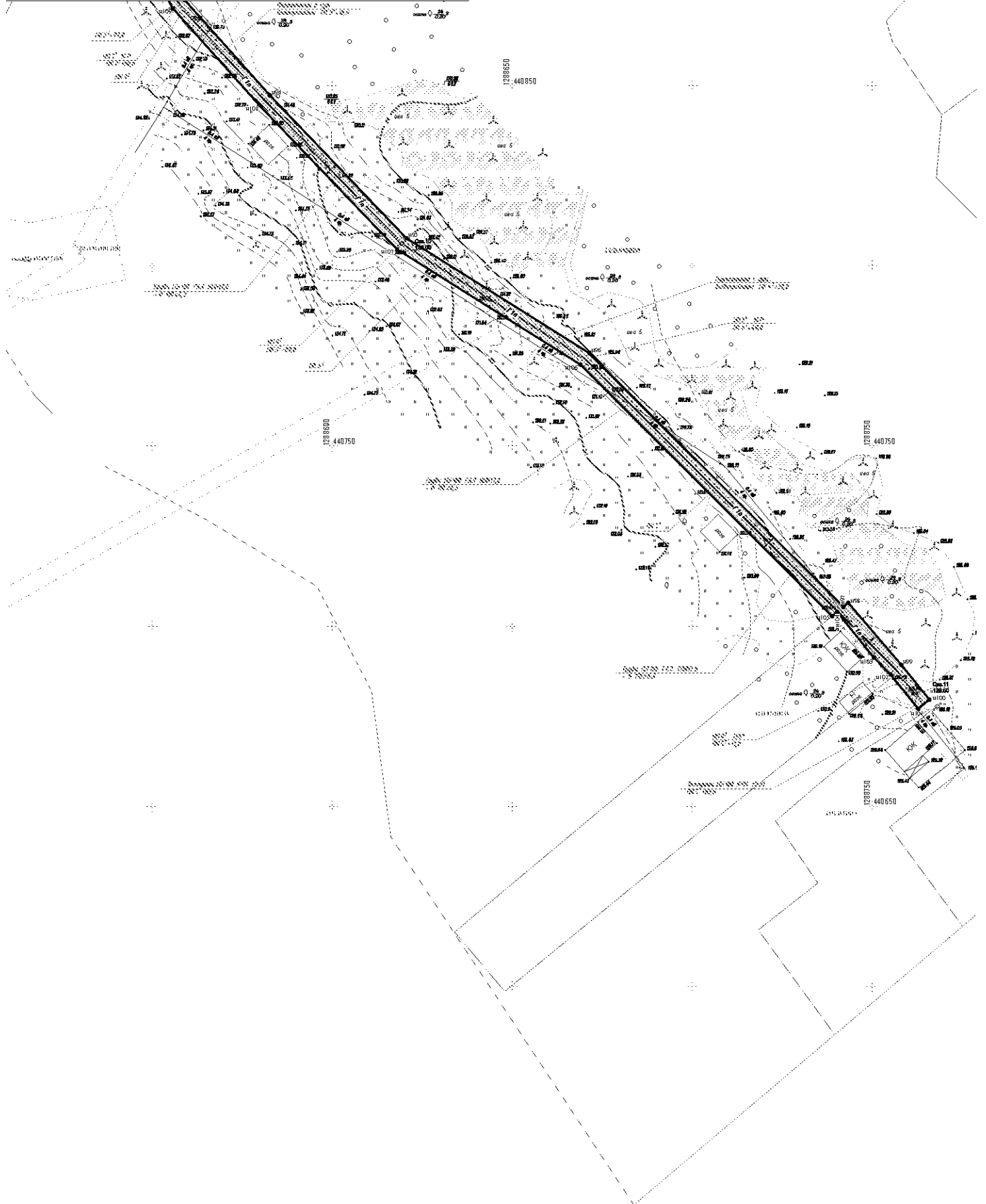


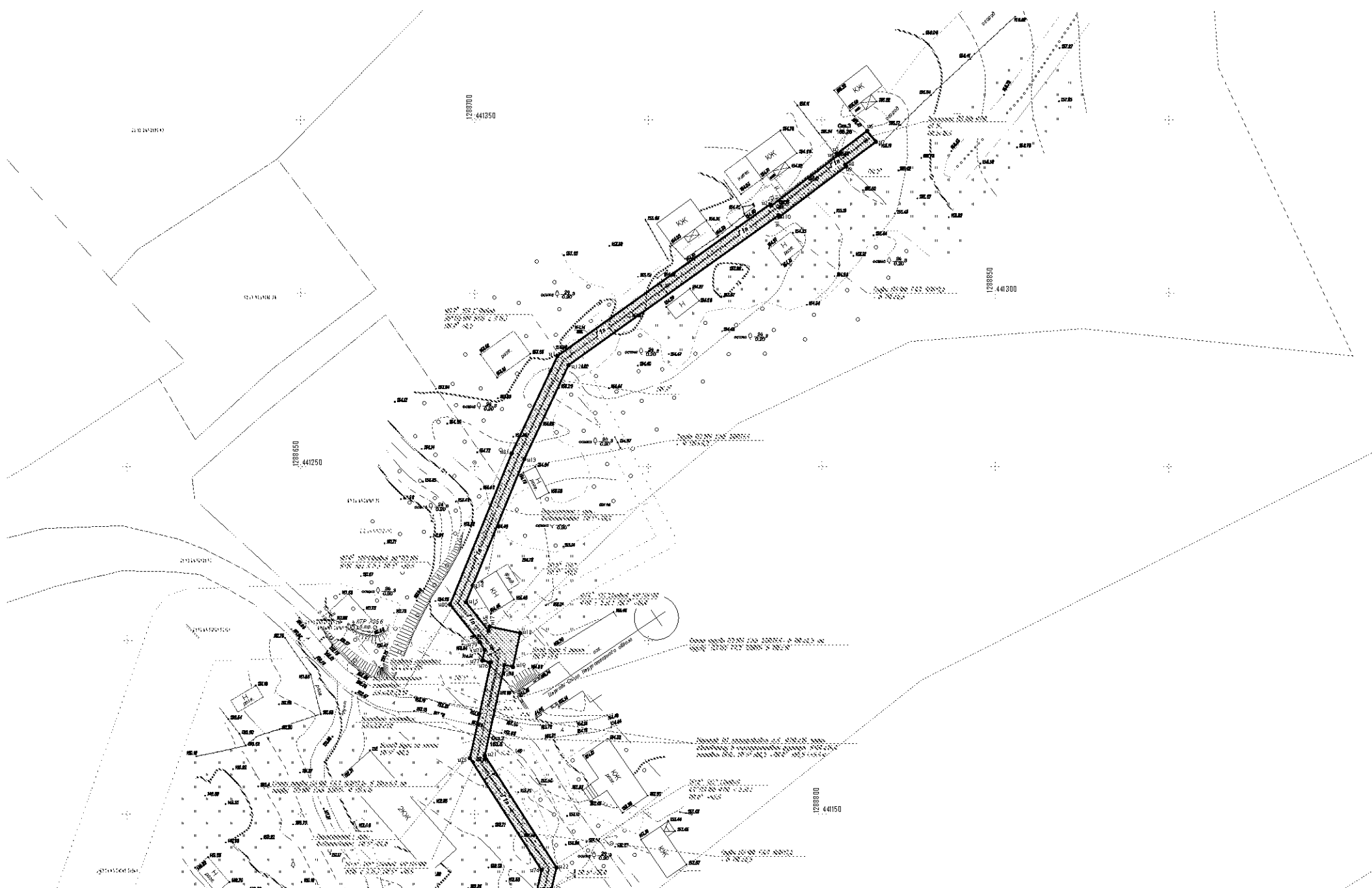
Схема расположения листов



Система координат: МСК-62

						46-ПГ-19-ПГТТ-04-41			
						Газосближение с. Кисельово Рыбинского муниципального района Ярославской области.			
Изм.	Вклад	Лист	Форм.	Полн.	Дата	Проект газопровода территории Оздобитов часть.	Степень	Лист	Листов
Разработал	Степанов				02.20		П	3	4
ГИП	Гавришев				02.20				
И. ксер	Кобылин				02.20				
						Чертёж границ зон планируемой размещения объектов объектов категории 1:000			
						ООО "Газовиком" г. Рыбинск			
						Формат А1			

Согласовано
 Взам. инв. №
 Дата, к. лист
 Имя, И. П. Ф. И. О.



Листы связи с листом ГПТ-1

Схема расположения листов



Система координат: МСК-62

4.6-ПБ-19-ПТТ-04-Ч1

Планировка с. Коповки Рыбновского муниципального района Рязанской области.

Изм.	Исполн.	Лист	МШ	Полн.	Дата
Разработан	Спешкина	02.20			
ГИП	Гладильш	02.20			
Н. кондр	Кобылин	02.20			

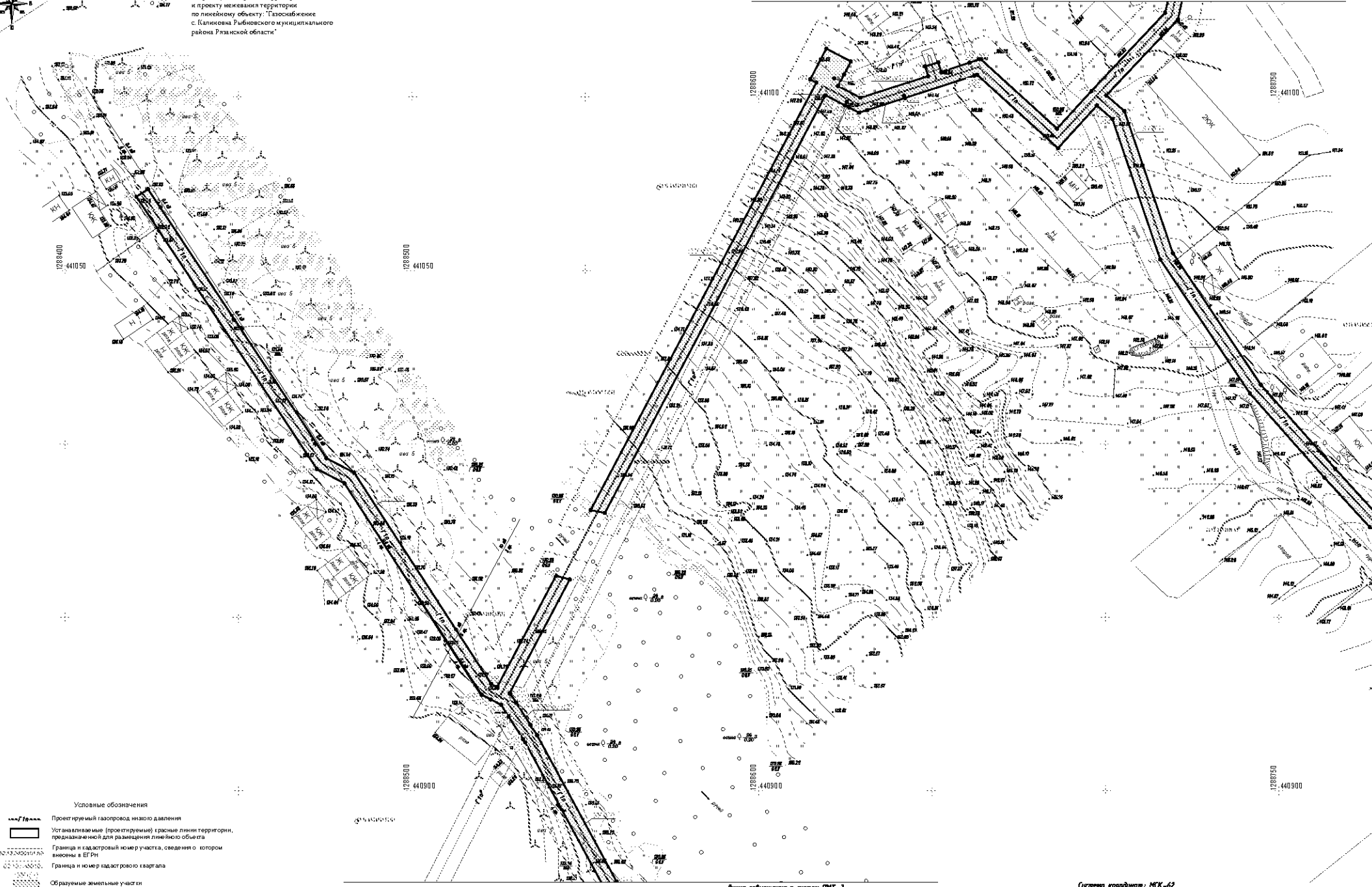
Проект планировки территории.
Основная часть.

Специал.	Лист	Листов
П	4	4

Чертеж в проекте: листы
Чертеж в проекте: листы
различных листовых объектов
листовой 4.6-ПБ-19-ПТТ-04-Ч1

ООО "Геоинженер"
г. Рязань

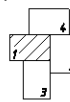
Приложение №2
к проекту планировки территории
и проекту межевания территории
по линейному объекту: Газоснабжение
с. Калиновка Рыбновского муниципалитетного
района Рязанской области



Условные обозначения

- Проектируемый газопровод низкого давления
- Установленные (проектируемые) красные линии территории, предназначенной для размещения линейного объекта
- Граница и кадастровый номер участка, сведения о котором внесены в ЕГРН
- Граница и номер кадастрового квартала
- Образуемые земельные участки
- Поворотные точки образуемых земельных участков
- Образуемые части земельных участков, сведения о которых содержатся в ЕГРН
- Поворотные точки образуемых частей земельных участков, сведения о которых содержатся в ЕГРН
- Линии отступа от красных линий в целях определения мест допустимого размещения зданий, строений, сооружений

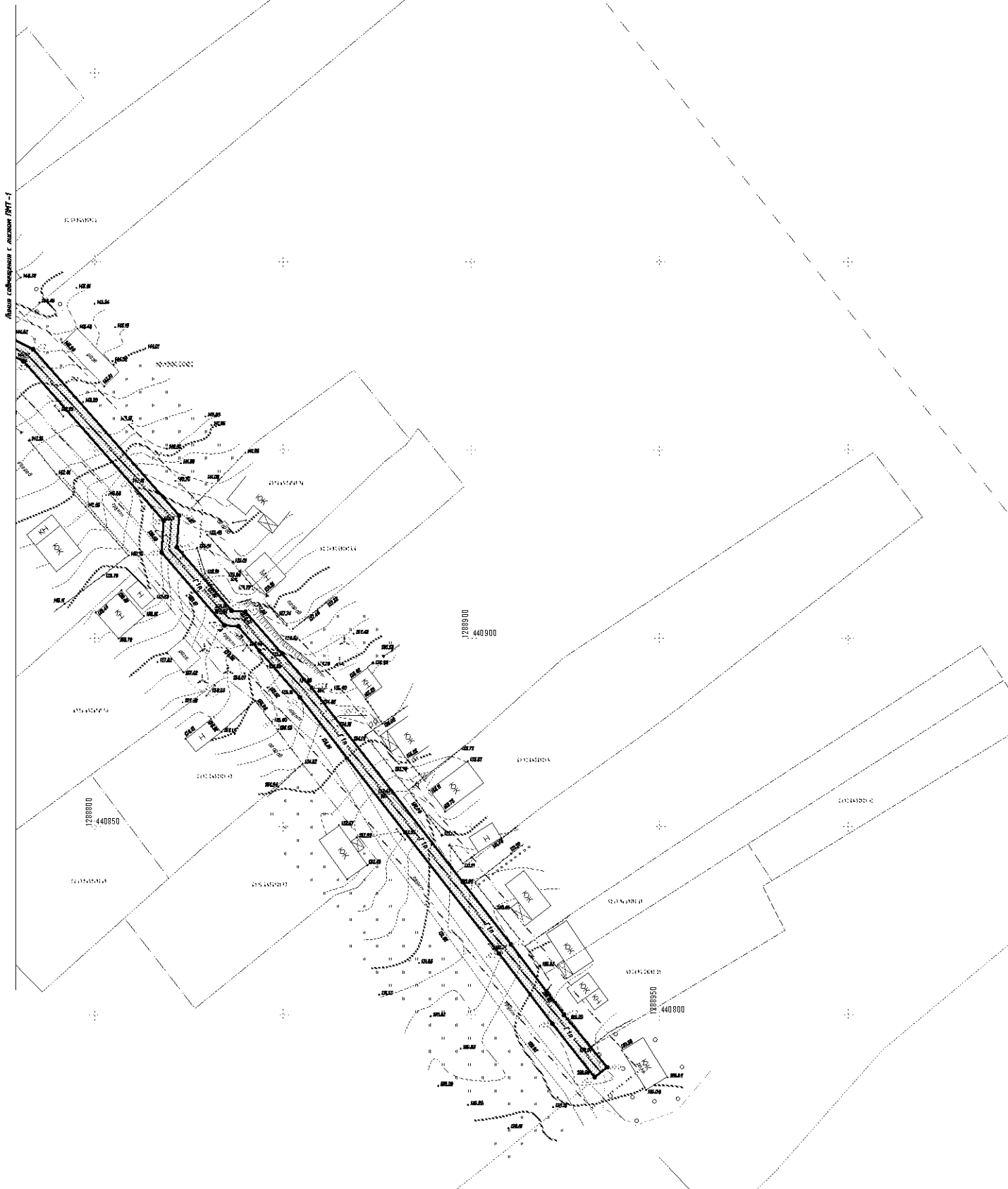
Схема расположения листов



Линия соприкосновения с листом ПМТ-3

Система координат: МСК-62				
66-19-ПМТ2-04-Ч1				
Газоснабжение с. Калиновка Рыбновского муниципалитетного района Рязанской области.				
Изм.	Исполн.	Лист	Формат	Дата
	Раздобыкина	Евгенькина	A3	02.20
ИП	Калиновка	Гладких	A3	02.20
И контр.	Калиновка	Гладких	A3	02.20
Прочие сведения о территории.			Листов	Листов
Остаточная часть.			П	1 4
Чертеж: межобластная территория №599				ООО "Евразсиа" г. Рязань
Формат А 1				

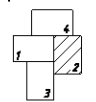
Шкала: 1:5000



Аэрофотоснимок с масштабом 1:1000

Составлено
Имя, И. П. О. Ф. И.
Дата, и. д. 2010
Вид, шифр, N

Схема расположения листов



Система координат: МСК-62

46-18-19-ПМТ2-04-41					
Газопровод с. Казань-Рыбодольский национальный район Республики Беларусь.					
Изм.	Контр.	Лист	№Лист	П.В.	Дата
Разработал	Специалист				02.09
ГИП	Гендиректор				02.09
И. контр.	Кобыляк				02.09
Проект инженерной территории. Основная часть.			Стр.Вкл.	Лист	Листов
			П	2	4
Чертеж инженерной территории. Масштаб 1:500			ООО "Газовик" г. Рязань		

Линия съединения с лесом ГИТ-1

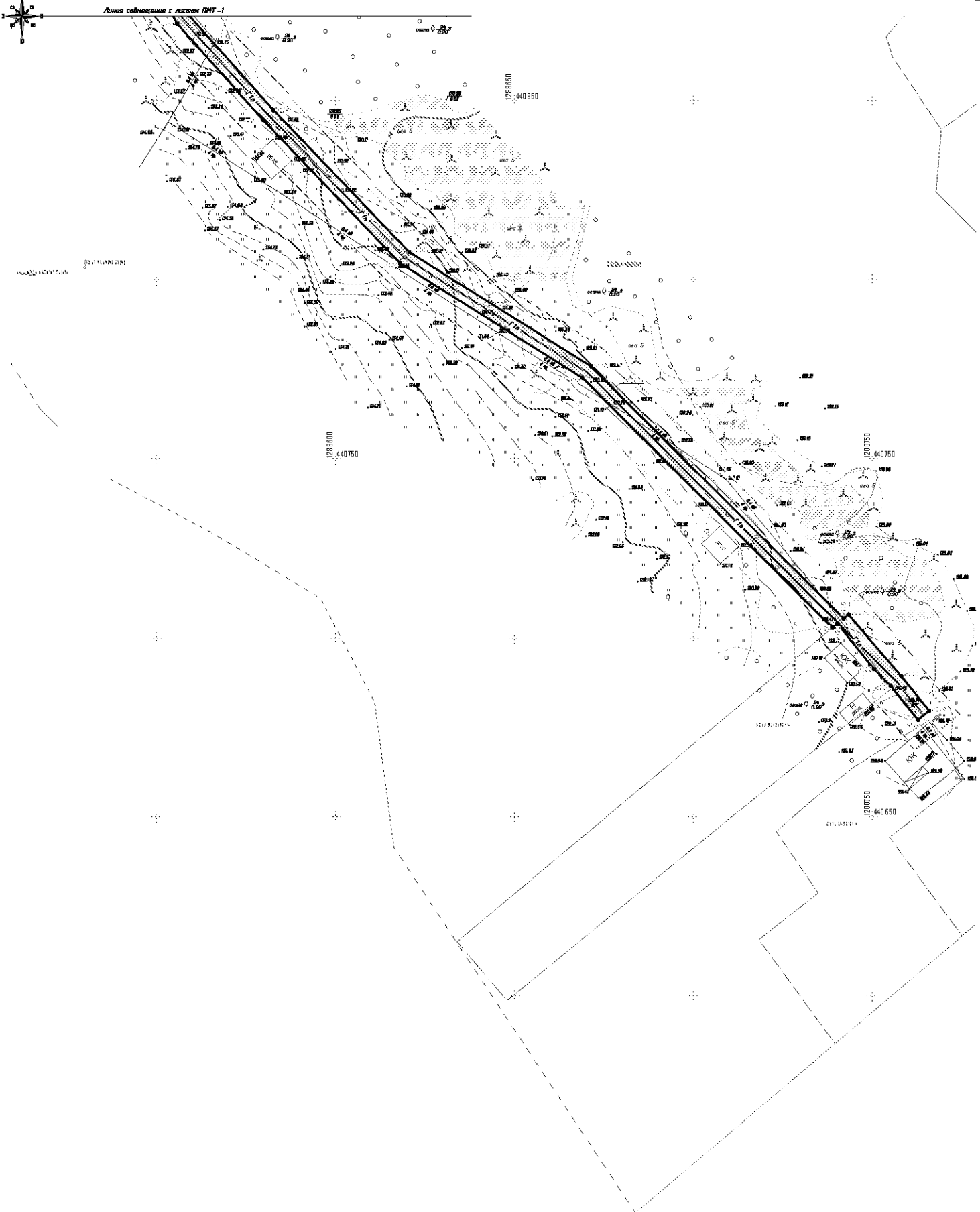
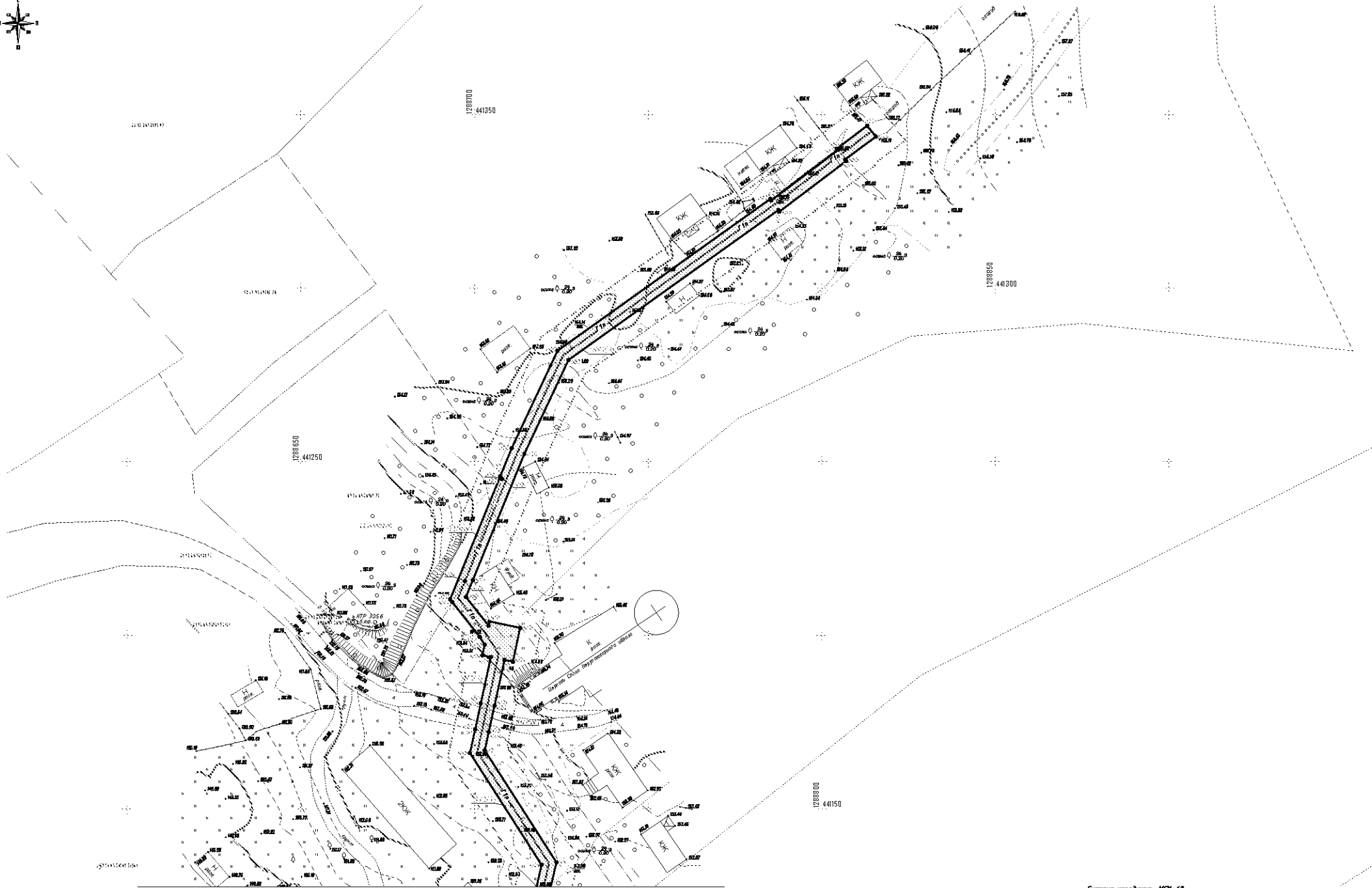


Схема расположения листов



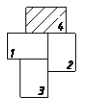
Система координат: РКК-62

46-19-ГМТ2-04-У1					
Газоснабжение с. Кивеево Рыбинского муниципального района Рязанской области.					
Изм.	Вид изм.	Лист	Испол.	Полн.	Дата
	Разработка	Степанов	ГМТ		02.20
	ГИП	Галицкий			02.20
	И. коррек.	Кобылкин			02.20
Проект нежилых территорий. Основная часть.					
Чертеж нежилых территорий			Листов	3	4
Листов			3	4	
ООО "Газовик-Рязань"			г. Рязань		



Листы subdivision к листам ГИУТ -1

Схема расположения листов



Система координат: МСК-62

46-П-19-ПМТЗ-04-41					
Планировка с. Коповки Рыбновского муниципального района Рязанской области.					
Изм.	Исполн.	Лист	Масш.	Полн.	Дата
Разработал	Специалист	02.20			
ГИП	Гладильш	02.20			
Н. кондр	Кобылин	02.20			
Проект планировки территории.					Специал
Особенная часть.					Лист
Чертеж недействительной территории					Листов
Масштаб 1:500					4
					6
					ООО "Геоинженер"
					г. Рязань