



**ГЛАВНОЕ УПРАВЛЕНИЕ АРХИТЕКТУРЫ И ГРАДОСТРОИТЕЛЬСТВА
РЯЗАНСКОЙ ОБЛАСТИ**

ПОСТАНОВЛЕНИЕ

«13» августа 2024 г.

№ 408-п

Об утверждении правил землепользования и застройки
муниципального образования – Путятинский муниципальный округ Рязанской
области применительно к территории Воршевского сельского округа
Путятинского района Рязанской области

На основании статьи 32 Градостроительного кодекса Российской Федерации, статьи 2 Закона Рязанской области от 28.12.2018 № 106-ОЗ «О перераспределении отдельных полномочий в области градостроительной деятельности между органами местного самоуправления муниципальных образований Рязанской области и органами государственной власти Рязанской области», с учетом заключения о результатах общественных обсуждений от 05.07.2024 по проекту правил землепользования и застройки муниципального образования – Путятинский муниципальный округ Рязанской области применительно к территории Воршевского сельского округа Путятинского района Рязанской области, руководствуясь постановлением Правительства Рязанской области от 06.08.2008 № 153 «Об утверждении Положения о главном управлении архитектуры и градостроительства Рязанской области», главное управление архитектуры и градостроительства Рязанской области ПОСТАНОВЛЯЕТ:

1. Утвердить прилагаемые правила землепользования и застройки муниципального образования – Путятинский муниципальный округ Рязанской области применительно к территории Воршевского сельского округа Путятинского района Рязанской области.

2. Настоящее постановление вступает в силу со дня его официального опубликования.

3. Государственному казенному учреждению Рязанской области «Центр градостроительного развития Рязанской области»:

1) обеспечить доступ к правилам землепользования и застройки муниципального образования – Путятинский муниципальный округ Рязанской области применительно к территории Воршевского сельского округа Путятинского района Рязанской области в федеральной государственной

информационной системе территориального планирования и размещение в государственных информационных системах обеспечения градостроительной деятельности в соответствии с требованиями Градостроительного кодекса Российской Федерации;

2) подготовить, заверить усиленной квалифицированной электронной подписью и направить в территориальный орган федерального органа исполнительной власти, уполномоченный Правительством Российской Федерации на осуществление государственного кадастрового учета, государственной регистрации прав, ведение Единого государственного реестра недвижимости, сведения о границах территориальных зон для внесения в Единый государственный реестр недвижимости в соответствии с Федеральным законом от 13.07.2015 № 218-ФЗ «О государственной регистрации недвижимости».

4. Отделу кадровой работы и делопроизводства обеспечить:

1) государственную регистрацию настоящего постановления в правовом департаменте аппарата Губернатора и Правительства Рязанской области;

2) опубликование настоящего постановления в сетевом издании «Рязанские ведомости» (www.rv-ryazan.ru) и на официальном интернет-портале правовой информации (www.pravo.gov.ru).

5. Отделу информационного обеспечения градостроительной деятельности разместить настоящее постановление на официальном сайте главного управления архитектуры и градостроительства Рязанской области в сети «Интернет».

6. Предложить главе муниципального образования – Путятинский муниципальный округ Рязанской области обеспечить размещение настоящего постановления на официальном сайте муниципального образования в сети «Интернет», публикацию в средствах массовой информации.

7. Признать не подлежащими применению решение Совета депутатов муниципального образования – Строевское сельское поселение Путятинского муниципального района Рязанской области от 12.09.2014 № 27/5 «Об утверждении правил землепользования и застройки муниципального образования – Строевское сельское поселение Путятинского муниципального района Рязанской области», решение Думы муниципального образования – Путятинский муниципальный район Рязанской области от 16.02.2017 № 10/1 «Об утверждении «Правил землепользования и застройки муниципального образования – Строевское сельское поселение Путятинского муниципального района Рязанской области».

8. Контроль за исполнением настоящего постановления возложить на заместителя начальника главного управления архитектуры и градостроительства Рязанской области Т.С. Попкову.

Начальник



Р.В. Шашкин

Утверждены
постановлением главного управления
архитектуры и градостроительства
Рязанской области
от 13 августа 2024 г. № 408-п

**ПРАВИЛА ЗЕМЛЕПОЛЬЗОВАНИЯ И ЗАСТРОЙКИ
муниципального образования - Путятинский муниципальный округ
Рязанской области применительно к территории Воршевского
сельского округа Путятинского района Рязанской области**

Содержание	
Раздел 1. Порядок применения и внесения изменений в правила землепользования и застройки.....	3
Статья 1. Основные понятия, используемые в правилах землепользования и застройки	3
Статья 2. Положение о регулировании землепользования и застройки	3
Статья 3. Положение об изменении видов разрешенного использования земельных участков и объектов капитального строительства физическими и юридическими лицами.....	4
Статья 4. Положение о подготовке документации по планировке территории	5
Статья 5. Положение о проведении общественных обсуждений или публичных слушаний по вопросам землепользования и застройки.....	5
Статья 6. Положение о внесении изменений в правила землепользования и застройки	6
Статья 7. Градостроительные планы земельных участков.....	7
Статья 8. Разрешение на строительство, реконструкцию и ввод объектов капитального строительства в эксплуатацию	8
Раздел 2. Градостроительные регламенты	8
Статья 9. Общие требования, предъявляемые к установлению градостроительных регламентов	8
Статья 10. Перечень территориальных зон, выделенных на карте градостроительного зонирования.....	9
Статья 11. Виды разрешенного использования и предельные параметры земельных участков и объектов капитального строительства	10
Статья 11.1. Жилая зона (1).....	12
Статья 11.2. Зона специализированной общественной застройки (2.2).....	14
Статья 11.3. Производственная зона (3.1)	15
Статья 11.4. Коммунально-складская зона (3.2)	15
Статья 11.5. Зона транспортной инфраструктуры (3.4)	16
Статья 11.6. Зона добычи полезных ископаемых (3.5)	17
Статья 11.7. Производственная зона сельскохозяйственных предприятий (4.4)	18
Статья 11.8. Зона озелененных территорий специального назначения (5.6)	19
Статья 11.9. Зона кладбищ (6.1)	20
Статья 12. Земли, для которых градостроительные регламенты не устанавливаются.....	21
Статья 13. Требования к архитектурно-градостроительному облику объектов капитального строительства	22
Статья 14. Расчетные показатели минимально допустимого уровня обеспеченности территории объектами коммунальной, транспортной, социальной	

инфраструктур и расчетные показатели максимально допустимого уровня территориальной доступности указанных объектов для населения.....	22
Статья 15. Зоны с особыми условиями использования территории.....	22
Статья 15.1. Санитарно-защитные зоны предприятий, сооружений и иных объектов.....	23
Статья 15.2. Водоохранные зоны и прибрежные защитные полосы водных объектов.....	23
Статья 15.3. Охранные зоны инженерных коммуникаций, сооружений	26
Статья 15.4. Охранная зона геодезического пункта	27
Статья 15.5. Зона минимальных расстояний до магистральных или промышленных трубопроводов.....	27
Статья 15.6. Придорожные полосы автомобильных дорог	28
Статья 15.7. Зона санитарной охраны источников питьевого водоснабжения.....	28
Статья 16. Объекты культурного наследия	29

Раздел 1. Порядок применения и внесения изменений в правила землепользования и застройки

Статья 1. Основные понятия, используемые в правилах землепользования и застройки

В настоящих правилах землепользования и застройки муниципального образования - Путятинский муниципальный округ Рязанской области применительно к территории Воршевского сельского округа Путятинского района Рязанской области (далее - правила землепользования и застройки) используются понятия и определения, содержащиеся в статье 1 Градостроительного кодекса Российской Федерации.

Статья 2. Положение о регулировании землепользования и застройки

1. В соответствии со статьей 32 Градостроительного кодекса Российской Федерации правила землепользования и застройки утверждаются представительным органом местного самоуправления.

2. В соответствии с Законом Рязанской области от 28.12.2018 № 106-ОЗ «О перераспределении отдельных полномочий в области градостроительной деятельности между органами местного самоуправления муниципальных образований Рязанской области и органами государственной власти Рязанской области» полномочия органов местного самоуправления по принятию решения о подготовке проекта правил землепользования и застройки, утверждению состава и порядка деятельности комиссии по подготовке проекта правил землепользования и застройки, принятию решения о проведении общественных обсуждений или публичных слушаний, принятию решения об утверждении правил землепользования и застройки или о необходимости их доработки, внесению изменений в правила землепользования и застройки осуществляет исполнительный орган Рязанской области, уполномоченный в сфере градостроительной деятельности.

3. В соответствии с постановлением Правительства Рязанской области от 06.08.2008 № 153 «Об утверждении Положения о главном управлении архитектуры и градостроительства Рязанской области» (далее - постановление Правительства Рязанской области от 06.08.2008 № 153) исполнительным органом Рязанской области, уполномоченным в сфере градостроительной деятельности, является главное управление архитектуры и градостроительства Рязанской области.

Статья 3. Положение об изменении видов разрешенного использования земельных участков и объектов капитального строительства физическими и юридическими лицами

1. В соответствии со статьей 37 Градостроительного кодекса Российской Федерации, изменение одного вида разрешенного использования земельных

участков и объектов капитального строительства на другой вид такого использования осуществляется в соответствии с градостроительным регламентом при условии соблюдения требований технических регламентов.

2. Основные и вспомогательные виды разрешенного использования земельных участков и объектов капитального строительства правообладателями земельных участков и объектов капитального строительства, за исключением органов государственной власти, органов местного самоуправления, государственных и муниципальных учреждений, государственных и муниципальных унитарных предприятий, выбираются самостоятельно без дополнительных разрешений и согласования.

3. Решения об изменении одного вида разрешенного использования земельных участков и объектов капитального строительства, расположенных на землях, на которые действие градостроительных регламентов не распространяется или для которых градостроительные регламенты не устанавливаются, на другой вид такого использования принимаются в соответствии с федеральными законами.

4. Предоставление разрешения на условно разрешенный вид использования земельного участка или объекта капитального строительства осуществляется в порядке, предусмотренном статьей 39 Градостроительного кодекса Российской Федерации.

5. Физическое или юридическое лицо вправе оспорить в суде решение о предоставлении разрешения на условно разрешенный вид использования земельного участка или объекта капитального строительства либо об отказе в предоставлении такого разрешения.

Статья 4. Положение о подготовке документации по планировке территории

1. В соответствии со статьей 41 Градостроительного кодекса Российской Федерации подготовка документации по планировке территории осуществляется в целях обеспечения устойчивого развития территорий, в том числе выделения элементов планировочной структуры, установления границ земельных участков, установления границ зон планируемого размещения объектов капитального строительства.

2. В соответствии с Законом Рязанской области от 28.12.2018 № 106-ОЗ «О перераспределении отдельных полномочий в области градостроительной деятельности между органами местного самоуправления муниципальных образований Рязанской области и органами государственной власти Рязанской области» полномочия органов местного самоуправления по принятию решения о подготовке документации по планировке территории, обеспечению ее подготовки, утверждению документации по планировке территории или принятию решения об отклонении такой документации и о направлении ее на доработку, внесению изменений в документацию по планировке территории осуществляет исполнительный орган Рязанской области, уполномоченный в сфере градостроительной деятельности.

3. В соответствии с постановлением Правительства Рязанской области от 06.08.2008 № 153 исполнительным органом власти Рязанской области, уполномоченным в сфере градостроительной деятельности, является главное управление архитектуры и градостроительства Рязанской области.

Статья 5. Положение о проведении общественных обсуждений или публичных слушаний по вопросам землепользования и застройки

1. Проведение общественных обсуждений или публичных слушаний по вопросам землепользования и застройки осуществляется в соответствии с Градостроительным кодексом Российской Федерации.

2. Общественные обсуждения и публичные слушания по проектам генеральных планов и правил землепользования и застройки поселений, городских округов и муниципальных округов, проектам планировки территории, проектам межевания территории, проектам правил благоустройства территорий, проектам, предусматривающим внесение изменений в один из указанных утвержденных документов, проектам решений о предоставлении разрешения на условно разрешенный вид использования земельного участка или объекта капитального строительства, проектам решений о предоставлении разрешения на отклонение от предельных параметров разрешенного строительства, реконструкции объектов капитального строительства проводятся в целях соблюдения права человека на благоприятные условия жизнедеятельности, прав и законных интересов правообладателей земельных участков и объектов капитального строительства, а также выявления и учета мнения населения при осуществлении градостроительной деятельности в поселениях, городских округах и муниципальных округах Рязанской области.

3. Результаты общественных обсуждений и публичных слушаний носят рекомендательный характер.

4. Документами общественных обсуждений или публичных слушаний являются протокол общественных обсуждений или публичных слушаний и заключение о результатах общественных обсуждений или публичных слушаний.

5. Участники общественных обсуждений или публичных слушаний вправе представлять свои предложения и замечания, касающиеся обсуждаемых вопросов, для включения в протокол общественных обсуждений или протокол публичных слушаний.

Статья 6. Положение о внесении изменений в правила землепользования и застройки

1. Внесение изменений в правила землепользования и застройки осуществляется в порядке, предусмотренном статьями 31 и 32 Градостроительного кодекса Российской Федерации, с учетом особенностей, установленных статьей 33 данного кодекса.

2. Основаниями для рассмотрения вопроса о внесении изменений в правила землепользования и застройки являются:

1) несоответствие правил землепользования и застройки генеральному плану поселения, генеральному плану городского округа, генеральному плану муниципального округа, схеме территориального планирования муниципального округа, возникшее в результате внесения в такие генеральные планы или схему территориального планирования муниципального округа изменений;

2) поступление от уполномоченного Правительством Российской Федерации федерального органа исполнительной власти обязательного для исполнения в сроки, установленные законодательством Российской Федерации, предписания об устранении нарушений ограничений использования объектов недвижимости, установленных на приаэродромной территории, которые допущены в правилах землепользования и застройки поселения, городского округа, муниципального округа, межселенной территории;

3) поступление предложений об изменении границ территориальных зон, изменении градостроительных регламентов;

4) несоответствие сведений о местоположении границ зон с особыми условиями использования территорий, территорий объектов культурного наследия, отображенных на карте градостроительного зонирования или на карте зон с особыми условиями использования территорий, содержащемся в Едином государственном реестре недвижимости описанию местоположения границ указанных зон, территорий;

5) несоответствие установленных градостроительным регламентом ограничений использования земельных участков и объектов капитального строительства, расположенных полностью или частично в границах зон с особыми условиями использования территорий, территорий достопримечательных мест федерального, регионального и местного значения, содержащимся в Едином государственном реестре недвижимости ограничениям использования объектов недвижимости в пределах таких зон, территорий;

6) установление, изменение, прекращение существования зоны с особыми условиями использования территории, установление, изменение границ территории объекта культурного наследия, территории исторического поселения федерального значения, территории исторического поселения регионального значения;

7) принятие решения о комплексном развитии территории;

8) обнаружение мест захоронений погибших при защите Отечества, расположенных в границах муниципальных образований.

Статья 7. Градостроительные планы земельных участков

1. В соответствии со статьей 57.3 Градостроительного кодекса Российской Федерации градостроительный план земельного участка выдается в целях обеспечения субъектов градостроительной деятельности информацией, необходимой для архитектурно-строительного проектирования, строительства, реконструкции объектов капитального строительства в границах земельного участка.

2. В соответствии с Законом Рязанской области от 28.12.2018 № 106-ОЗ «О перераспределении отдельных полномочий в области градостроительной деятельности между органами местного самоуправления муниципальных образований Рязанской области и органами государственной власти Рязанской области» полномочия органов местного самоуправления по подготовке, регистрации и выдаче градостроительных планов земельных участков осуществляет исполнительный орган Рязанской области, уполномоченный в сфере градостроительной деятельности.

3. В соответствии с постановлением Правительства Рязанской области от 06.08.2008 № 153 исполнительным органом Рязанской области, уполномоченным в сфере градостроительной деятельности, является главное управление архитектуры и градостроительства Рязанской области.

4. В соответствии с распоряжением Правительства Рязанской области от 07.02.2019 № 62-р «О создании государственного казенного учреждения Рязанской области «Центр градостроительного развития Рязанской области» путем учреждения» обеспечение реализации отдельных полномочий в области градостроительной деятельности главного управления архитектуры и градостроительства Рязанской области, перераспределенных между органами местного самоуправления муниципальных образований Рязанской области и органами государственной власти Рязанской области, в части подготовки, регистрации и выдачи градостроительных планов земельных участков относится к полномочиям государственного казенного учреждения Рязанской области «Центр градостроительного развития Рязанской области».

Статья 8. Разрешение на строительство, реконструкцию и ввод объектов капитального строительства в эксплуатацию

1. Разрешение на строительство, реконструкцию объектов капитального строительства выдается органами местного самоуправления в соответствии со статьей 51 Градостроительного кодекса Российской Федерации.

2. В соответствии с пунктом 7 статьи 2 Закона Рязанской области от 28.12.2018 № 106-ОЗ «О перераспределении отдельных полномочий в области градостроительной деятельности между органами местного самоуправления муниципальных образований Рязанской области и органами государственной власти Рязанской области» полномочия органов местного самоуправления по выдаче разрешения на строительство, разрешения на ввод объектов в эксплуатацию в случае, если проектная документация объектов капитального строительства и результаты инженерных изысканий, выполненных для подготовки такой проектной документации, подлежат экспертизе, отказ в выдаче таких разрешений осуществляет исполнительный орган Рязанской области, уполномоченный в сфере градостроительной деятельности.

3. В соответствии с постановлением Правительства Рязанской области от 06.08.2008 № 153 исполнительным органом Рязанской области, уполномоченным в сфере градостроительной деятельности, является главное управление архитектуры и градостроительства Рязанской области.

4. В соответствии с распоряжением Правительства Рязанской области от 07.02.2019 № 62-р «О создании государственного казенного учреждения Рязанской области «Центр градостроительного развития Рязанской области» путем учреждения» обеспечение реализации отдельных полномочий в области градостроительной деятельности главного управления архитектуры и градостроительства Рязанской области, перераспределенных между органами местного самоуправления муниципальных образований Рязанской области и органами государственной власти Рязанской области, в части выдачи разрешения на строительство, разрешения на ввод объектов в эксплуатацию в случае, если проектная документация объектов капитального строительства и результаты инженерных изысканий, выполненных для подготовки такой проектной документации, подлежат экспертизе, отказ в выдаче таких разрешений относится к полномочиям государственного казенного учреждения Рязанской области «Центр градостроительного развития Рязанской области».

Раздел 2. Градостроительные регламенты

Статья 9. Общие требования, предъявляемые к установлению градостроительных регламентов

1. Градостроительным регламентом определяется правовой режим земельных участков, равно как всего, что находится над и под поверхностью земельных участков и используется в процессе их застройки и последующей эксплуатации объектов капитального строительства.

2. Границы территориальных зон отвечают требованиям принадлежности каждого земельного участка только к одной зоне. Формирование одного земельного участка из нескольких земельных участков, расположенных в различных территориальных зонах, не допускается.

3. Правилами землепользования и застройки для каждой территориальной зоны индивидуально установлен градостроительный регламент, с учетом особенностей ее расположения и развития, а также возможности территориального сочетания различных видов использования земельных участков.

4. Градостроительные регламенты установлены с учетом:

1) фактического использования земельных участков и объектов капитального строительства в границах территориальной зоны;

2) возможного сочетания в пределах одной территориальной зоны различных видов существующего и планируемого использования земельных участков и объектов капитального строительства;

3) функциональных зон и характеристик их планируемого развития, определенных документами территориального планирования муниципальных образований;

4) видов территориальных зон;

5) требований охраны объектов культурного наследия, а также особо охраняемых природных территорий, и иных природных объектов.

5. Действие установленных правилами землепользования и застройки градостроительных регламентов распространяется в равной мере на все земельные участки и объекты капитального строительства, расположенные в границах территориальных зон, установленных на карте градостроительного зонирования, за исключением земельных участков, указанных в части 6 настоящей статьи.

6. Действие градостроительного регламента не распространяется на земельные участки:

1) в границах территорий памятников и ансамблей, включенных в Единый государственный реестр объектов культурного наследия (памятников истории и культуры) народов Российской Федерации, а также в границах территорий памятников или ансамблей, которые являются вновь выявленными объектами культурного наследия;

2) в границах территорий общего пользования;


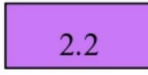
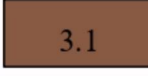
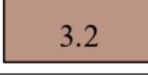


3) предназначенные для размещения линейных объектов и (или) занятые линейными объектами;

4) предоставленные для добычи полезных ископаемых.

Статья 10. Перечень территориальных зон, выделенных на карте градостроительного зонирования

В результате градостроительного зонирования территории муниципального образования - Путятинский муниципальный округ Рязанской области применительно к территории Воршевского сельского округа установлены следующие виды территориальных зон, представленные в таблице 10.1.

Таблица 10.1

Обозначение территориальной зоны	Наименование (код) вида территориальной зоны
	Жилая зона (1)
	Зона специализированной общественной застройки (2.2)
	Производственная зона (3.1)
	Коммунально-складская зона (3.2)
	Зона транспортной инфраструктуры. (3.4)
	Зона добычи полезных ископаемых (3.5)

Обозначение территориальной зоны	Наименование (код) вида территориальной зоны
4.4	Производственная зона сельскохозяйственных предприятий (4.4)
5.6	Зона озелененных территорий специального назначения (5.6)
6.1	Зона кладбищ (6.1)

Статья 11. Виды разрешенного использования и предельные параметры земельных участков и объектов капитального строительства

1. Применительно к каждой территориальной зоне устанавливаются следующие виды разрешенного использования земельных участков и объектов капитального строительства:

- 1) основные виды разрешенного использования;
- 2) условно разрешенные виды использования;
- 3) вспомогательные виды разрешенного использования, допустимые только в качестве дополнительных по отношению к основным видам разрешенного использования и условно разрешенным видам использования и осуществляемые совместно с ними.

2. Виды разрешенного использования земельных участков, содержащиеся в градостроительных регламентах, установлены в соответствии с Градостроительным кодексом Российской Федерации, классификатором видов разрешенного использования земельных участков, утвержденным федеральным органом исполнительной власти, осуществляющим функции по выборке государственной политики и нормативному регулированию в сфере земельных отношений.

3. Текстовое наименование вида разрешенного использования земельного участка и его код (числовое обозначение) являются равнозначными.

4. Виды разрешенного использования объектов капитального строительства содержатся в описании видов разрешенного использования земельных участков и отдельно не устанавливаются.

5. Предельные параметры разрешенного строительства, реконструкции объектов капитального строительства применительно к вспомогательным видам разрешенного использования для всех территориальных зон устанавливаются идентичными, установленным предельным параметрам разрешенного строительства, реконструкции объектов капитального строительства, установленным для основных и условно разрешенных видов использования, совместно с которыми применяются вспомогательные виды разрешенного использования.

6. Если предельные размеры земельных участков, в том числе их площадь и предельные параметры разрешенного строительства, реконструкции объектов

капитального строительства не устанавливаются в территориальных зонах, то такие предельные размеры земельных участков, в том числе их площадь и предельные параметры разрешенного строительства, реконструкции объектов капитального строительства не подлежат установлению (далее - НПУ).

7. Предельные размеры земельных участков, в том числе их площадь, не распространяются на отношения по землепользованию, возникшие до вступления в силу настоящих правил землепользования и застройки, в том числе на отношения по приобретению в установленном порядке гражданами и юридическими лицами, имеющими в собственности, безвозмездном пользовании, хозяйственном ведении или оперативном управлении объекты капитального строительства, расположенные на земельных участках, находящихся в государственной или муниципальной собственности, прав на эти земельные участки при условии, что соответствующие объекты капитального строительства существовали на законных основаниях до вступления в силу настоящих правил землепользования и застройки.

8. Инженерно-технические объекты, сооружения и коммуникации, обеспечивающие реализацию разрешенного использования для отдельных земельных участков (электроснабжения, теплоснабжения, газоснабжения, водоснабжения, водоотведения, связи и т.д.) считаются всегда разрешенными при условии соответствия строительным и противопожарным нормам и правилам, технологическим стандартам безопасности, а также условиям охраны окружающей среды, что подтверждается при согласовании проектной документации.

9. При определении количества этажей объектов капитального строительства учитываются все этажи, включая подземные, подвальный, цокольный, надземные, технические, мансардный; не учитывают: подполье, проветриваемое подполье, техническое подполье, технические пространства, чердак, технический чердак, расположенные на крыше технические помещения (крышные котельные, машинные отделения лифтов, помещения вентиляционных камер и другие).

При размещении объекта капитального строительства на земельном участке с уклоном первым надземным следует считать этаж с отметкой пола помещений выше наиболее низкой планировочной отметки земли.

10. Высота объекта капитального строительства определяется как вертикальный размер, измеряемый от проектной отметки земли до верхней отметки самого высокого конструктивного элемента здания (парапет кровли, карниз, конек кровли, верх фронтона, купол, шпиль, башня).

11. Процент застройки в границах земельного участка, определяется как отношение суммарной площади земельного участка, которая может быть застроена, ко всей площади земельного участка.

12. Ширина улиц и дорог принимается, м: магистральных дорог - 50-100; магистральных улиц - 40-100; улиц и дорог местного значения - 15-30.

Статья 11.1. Жилая зона (1)

1. Жилая зона предназначена для размещения преимущественно индивидуальных жилых домов с приусадебными земельными участками, малоэтажных жилых домов, блокированных жилых домов, а также отдельно стоящих, встроенных или пристроенных объектов социального, коммунального, общественного назначения, обеспечивающих потребности жителей.

2. Виды разрешенного использования земельных участков и объектов капитального строительства в жилой зоне представлены в таблице 11.1.1.

Таблица 11.1.1

Вид разрешенного использования	Наименование вида разрешенного использования	Код вида разрешенного использования
Основные виды разрешенного использования	для индивидуального жилищного строительства;	2.1
	малоэтажная многоквартирная жилая застройка;	2.1.1
	для ведения личного подсобного хозяйства (приусадебный земельный участок);	2.2
	блокированная жилая застройка;	2.3
	хранение автотранспорта;	2.7.1
	предоставление коммунальных услуг;	3.1.1
	административные здания организаций, обеспечивающих предоставление коммунальных услуг;	3.1.2
	оказание услуг связи;	3.2.3
	бытовое обслуживание;	3.3
	амбулаторно-поликлиническое обслуживание;	3.4.1
	дошкольное, начальное и среднее общее образование;	3.5.1
	объекты культурно-досуговой деятельности;	3.6.1
	государственное управление;	3.8.1
	обеспечение деятельности в области гидрометеорологии и смежных с ней областей;	3.9.1
	магазины;	4.4
	обеспечение занятий спортом в помещениях;	5.1.2
	площадки для занятий спортом;	5.1.3
обеспечение внутреннего правопорядка;	8.3	
земельные участки (территории) общего пользования.	12.0	
Условно разрешенные виды использования	общественное питание.	4.6
Вспомогательные виды разрешенного использования	площадки для занятий спортом.	5.1.3

3. Предельные размеры земельных участков, в том числе их площадь и предельные параметры разрешенного строительства, реконструкции объектов капитального строительства в жилой зоне представлены в таблице 11.1.2.

Таблица 11.1.2

Код вида разрешенного использования	Размер земельного участка (м)		Площадь земельного участка (кв.м)		Минимальный отступ от границ земельного участка (м)	Предельное количество этажей/ предельная высота зданий, строений, сооружений (м)	Максимальный процент застройки в границах земельного участка (%)
	Мин.	Макс.	Мин.	Макс.			
Основные виды разрешенного использования							
2.1	15	100	600	2500	3	3*/20	40
2.1.1	НПУ	НПУ	1000	НПУ	3	4*/НПУ	60
2.2	15	100	600	2500	3	3*/20	40
2.3	НПУ	100	200	2500	3 (0)**	3*/20	40
2.7.1	НПУ	НПУ	30	80	НПУ	1*/4	НПУ
3.1.1	НПУ	НПУ	НПУ	НПУ	НПУ	НПУ	НПУ
3.1.2	НПУ	НПУ	600	НПУ	3	3/20	60
3.2.3	НПУ	НПУ	600	НПУ	3	3/20	60
3.3	НПУ	НПУ	600	НПУ	3	3/20	60
3.4.1	НПУ	НПУ	1000	НПУ	3	НПУ	60
3.5.1	НПУ	НПУ	1000	НПУ	3	НПУ	60
3.6.1	НПУ	НПУ	1000	НПУ	3	НПУ	60
3.8.1	НПУ	НПУ	1000	НПУ	3	НПУ	60
3.9.1	НПУ	НПУ	НПУ	НПУ	НПУ	НПУ	НПУ
4.4	НПУ	НПУ	600	НПУ	3	3/20	60
5.1.2	НПУ	НПУ	1000	НПУ	3	НПУ	60
5.1.3	НПУ	НПУ	НПУ	НПУ	НПУ	НПУ	НПУ
8.3	НПУ	НПУ	НПУ	НПУ	3	НПУ	60
12.0	НПУ	НПУ	НПУ	НПУ	НПУ	НПУ	НПУ
Условно разрешенные виды использования							
4.6	НПУ	НПУ	НПУ	НПУ	3	3/20	60
* При определении предельного количества этажей учитываются все надземные этажи, в том числе технические этажи, мансардные, а также цокольный этаж, если верх его перекрытия находится выше средней планировочной отметки земли не менее чем на 2 метра.							
** Минимальный отступ от границ земельного участка между соседними жилыми домами имеющими общие боковые стены без проемов - 0 м.							

Статья 11.2. Зона специализированной общественной застройки (2.2)

1. Зона специализированной общественной застройки предназначена для размещения объектов религиозного использования.

2. Виды разрешенного использования земельных участков и объектов капитального строительства в зоне специализированной общественной застройки представлены в таблице 11.2.1.

Таблица 11.2.1

Вид разрешенного использования	Наименование вида разрешенного использования	Код вида разрешенного использования
Основные виды разрешенного использования	религиозное использование.	3.7

Вид разрешенного использования	Наименование вида разрешенного использования	Код вида разрешенного использования
Условно разрешенные виды использования	не подлежат установлению.	-
Вспомогательные виды разрешенного использования	не подлежат установлению.	-

3. Предельные размеры земельных участков, в том числе их площадь и предельные параметры разрешенного строительства, реконструкции объектов капитального строительства в зоне специализированной общественной застройки представлены в таблице 11.2.2.

Таблица 11.2.2

Код вида разрешенного использования	Размер земельного участка (м)		Площадь земельного участка (кв.м)		Минимальный отступ от границ земельного участка (м)	Предельное количество этажей/ предельная высота зданий, строений, сооружений (м)	Максимальный процент застройки в границах земельного участка (%)
	Мин.	Макс.	Мин.	Макс.			
Основные виды разрешенного использования							
3.7	НПУ	НПУ	600	НПУ	НПУ	НПУ	60

Статья 11.3. Производственная зона (3.1)

1. Производственная зона предназначена для размещения производственных, промышленных и складских объектов, деятельность которых связана с воздействием на окружающую среду, для которых необходима организация санитарно-защитной зоны в соответствии с требованиями технических регламентов.

2. Виды разрешенного использования земельных участков и объектов капитального строительства в производственной зоне представлены в таблице 11.3.1.

Таблица 11.3.1

Вид разрешенного использования	Наименование вида разрешенного использования	Код вида разрешенного использования
Основные виды разрешенного использования	пищевая промышленность;	6.4
	строительная промышленность;	6.6
	склад;	6.9
	складские площадки.	6.9.1
Условно разрешенные виды использования	не подлежат установлению.	-
Вспомогательные виды разрешенного использования	не подлежат установлению.	-

3. Предельные размеры земельных участков, в том числе их площадь и предельные параметры разрешенного строительства, реконструкции объектов капитального строительства в производственной зоне представлены в таблице 11.3.2.

Таблица 11.3.2

Код вида разрешенного использования	Размер земельного участка (м)		Площадь земельного участка (кв.м)		Минимальный отступ от границ земельного участка (м)	Предельное количество этажей/ предельная высота зданий, строений, сооружений (м)	Максимальный процент застройки в границах земельного участка (%)
	Мин.	Макс.	Мин.	Макс.			
Основные виды разрешенного использования							
6.4	НПУ	НПУ	НПУ	НПУ	НПУ	НПУ	НПУ
6.6	НПУ	НПУ	НПУ	НПУ	НПУ	НПУ	НПУ
6.9	НПУ	НПУ	НПУ	НПУ	НПУ	НПУ	НПУ
6.9.1	НПУ	НПУ	НПУ	НПУ	НПУ	НПУ	НПУ

Статья 11.4. Коммунально-складская зона (3.2)

1. Коммунально-складская зона предназначена для размещения коммунальных и складских объектов, объектов жилищно-коммунального хозяйства, гаражей, а также для установления санитарно-защитных зон таких объектов в соответствии с требованиями технических регламентов.

2. Виды разрешенного использования земельных участков и объектов капитального строительства в коммунально-складской зоне представлены в таблице 11.4.1.

Таблица 11.4.1

Вид разрешенного использования	Наименование вида разрешенного использования	Код вида разрешенного использования
Основные виды разрешенного использования	хранение автотранспорта;	2.7.1
	размещение гаражей для собственных нужд;	2.7.2
	предоставление коммунальных услуг;	3.1.1
	административные здания организаций, обеспечивающих предоставление коммунальных услуг;	3.1.2
	склад;	6.9
	складские площадки.	6.9.1
Условно разрешенные виды использования	не подлежат установлению.	-
Вспомогательные виды разрешенного использования	не подлежат установлению.	-

3. Предельные размеры земельных участков, в том числе их площадь и предельные параметры разрешенного строительства, реконструкции объектов капитального строительства в коммунально-складской зоне представлены в таблице в таблице 11.4.2.

Таблица 11.4.2

Код вида разрешенного использования	Размер земельного участка (м)		Площадь земельного участка (кв.м)		Минимальный отступ от границ земельного участка (м)	Предельное количество этажей/ предельная высота зданий, строений, сооружений (м)	Максимальный процент застройки в границах земельного участка (%)
	Мин.	Макс.	Мин.	Макс.			
Основные виды разрешенного использования							
2.7.1	НПУ	НПУ	30	80	НПУ	1*/4	НПУ
2.7.2	НПУ	НПУ	30	НПУ	НПУ	1*/4	НПУ
3.1.1	НПУ	НПУ	НПУ	НПУ	НПУ	НПУ	НПУ
3.1.2	НПУ	НПУ	НПУ	НПУ	НПУ	НПУ	60
6.9	НПУ	НПУ	НПУ	НПУ	НПУ	НПУ	НПУ
6.9.1	НПУ	НПУ	НПУ	НПУ	НПУ	НПУ	НПУ
* При определении предельного количества этажей учитываются все надземные этажи, в том числе технические этажи, мансардные, а также цокольный этаж, если верх его перекрытия находится выше средней планировочной отметки земли не менее чем на 2 метра.							

Статья 11.5. Зона транспортной инфраструктуры (3.4)

1. Зона транспортной инфраструктуры предназначена для размещения объектов дорожного сервиса.

2. Виды разрешенного использования земельных участков и объектов капитального строительства в зоне транспортной инфраструктуры представлены в таблице 11.5.1.

Таблица 11.5.1

Вид разрешенного использования	Наименование вида разрешенного использования	Код вида разрешенного использования
Основные виды разрешенного использования	объекты дорожного сервиса;	4.9.1
	стоянка транспортных средств.	4.9.2
Условно разрешенные виды использования	не подлежат установлению.	-
Вспомогательные виды разрешенного использования	не подлежат установлению.	-

3. Предельные размеры земельных участков, в том числе их площадь и предельные параметры разрешенного строительства, реконструкции объектов капитального строительства в зоне транспортной инфраструктуры представлены в таблице 11.5.2.

Статья 11.7. Производственная зона сельскохозяйственных предприятий (4.4)

1. Производственная зона сельскохозяйственных предприятий предназначена для размещения объектов сельскохозяйственного назначения, используемых для содержания и разведения сельскохозяйственных животных, производства, хранения и первичной переработки сельскохозяйственной продукции, питомников, для которых необходима организация санитарно-защитной зоны в соответствии с требованиями технических регламентов.

2. Виды разрешенного использования земельных участков и объектов капитального строительства в производственной зоне сельскохозяйственных предприятий представлены в таблице 11.7.1.

Таблица 11.7.1

Вид разрешенного использования	Наименование вида разрешенного использования	Код вида разрешенного использования
Основные виды разрешенного использования	животноводство;	1.7
	хранение и переработка сельскохозяйственной продукции;	1.15
	питомники;	1.17
	обеспечение сельскохозяйственного производства.	1.18
Условно разрешенные виды использования	выращивание зерновых и иных сельскохозяйственных культур;	1.2
	овощеводство;	1.3
	выращивание тонизирующих, лекарственных, цветочных культур;	1.4
	садоводство;	1.5
	выращивание льна и конопли;	1.6
	пчеловодство;	1.12
	рыбоводство;	1.13
	научное обеспечение сельского хозяйства.	1.14
Вспомогательные виды разрешенного использования	не подлежат установлению.	-

3. Предельные размеры земельных участков, в том числе их площадь и предельные параметры разрешенного строительства, реконструкции объектов капитального строительства в производственной зоне сельскохозяйственных предприятий представлены в таблице 11.7.2.

Таблица 11.7.2

Код вида разрешенного использования	Размер земельного участка (м)		Площадь земельного участка (кв.м)		Минимальный отступ от границ земельного участка (м)	Предельное количество этажей/ предельная высота зданий, строений, сооружений (м)	Максимальный процент застройки в границах земельного участка (%)
	Мин.	Макс.	Мин.	Макс.			
Основные виды разрешенного использования							
1.7	НПУ	НПУ	НПУ	НПУ	НПУ	НПУ	НПУ
1.15	НПУ	НПУ	НПУ	НПУ	НПУ	НПУ	НПУ
1.17	НПУ	НПУ	НПУ	НПУ	НПУ	НПУ	НПУ
1.18	НПУ	НПУ	НПУ	НПУ	НПУ	НПУ	НПУ
Условно разрешенные виды использования							
1.2	НПУ	НПУ	НПУ	НПУ	НПУ	НПУ	НПУ
1.3	НПУ	НПУ	НПУ	НПУ	НПУ	НПУ	НПУ
1.4	НПУ	НПУ	НПУ	НПУ	НПУ	НПУ	НПУ
1.5	НПУ	НПУ	НПУ	НПУ	НПУ	НПУ	НПУ
1.6	НПУ	НПУ	НПУ	НПУ	НПУ	НПУ	НПУ
1.12	НПУ	НПУ	НПУ	НПУ	НПУ	НПУ	НПУ
1.13	НПУ	НПУ	НПУ	НПУ	НПУ	НПУ	НПУ
1.14	НПУ	НПУ	НПУ	НПУ	НПУ	НПУ	НПУ

Статья 11.8. Зона озелененных территорий специального назначения (5.6)

1. Зона озелененных территорий специального назначения предназначена для формирования озелененных участков, выполняющих санитарно-защитные функции.

2. Виды разрешенного использования земельных участков и объектов капитального строительства в зоне озелененных территорий специального назначения представлены в таблице 11.8.1.

Таблица 11.8.1

Вид разрешенного использования	Наименование вида разрешенного использования	Код вида разрешенного использования
Основные виды разрешенного использования	земельные участки (территории) общего пользования.	12.0
Условно разрешенные виды использования	не подлежат установлению.	-
Вспомогательные виды разрешенного использования	не подлежат установлению.	-

3. Предельные размеры земельных участков, в том числе их площадь и предельные параметры разрешенного строительства, реконструкции объектов капитального строительства в зоне озелененных территорий специального назначения представлены в таблице 11.8.2.

Таблица 11.8.2

Код вида разрешенного использования	Размер земельного участка (м)		Площадь земельного участка (кв.м)		Минимальный отступ от границ земельного участка (м)	Предельное количество этажей/ предельная высота зданий, строений, сооружений (м)	Максимальный процент застройки в границах земельного участка (%)
	Мин.	Макс.	Мин.	Макс.			
Основные виды разрешенного использования							
12.0	НПУ	НПУ	НПУ	НПУ	НПУ	НПУ	НПУ

Статья 11.9. Зона кладбищ (6.1)

1. Зона кладбищ предназначена для размещения кладбищ, крематориев, мест захоронения, для которых необходима организация санитарно-защитной зоны в соответствии с требованиями технических регламентов, а также сопутствующих культовых сооружений.

2. Виды разрешенного использования земельных участков и объектов капитального строительства в зоне кладбищ представлены в таблице 11.9.1.

Таблица 11.9.1

Вид разрешенного использования	Наименование вида разрешенного использования	Код вида разрешенного использования
Основные виды разрешенного использования	ритуальная деятельность.	12.1
Условно разрешенные виды использования	не подлежат установлению.	-
Вспомогательные виды разрешенного использования	не подлежат установлению.	-

3. Предельные размеры земельных участков, в том числе их площадь и предельные параметры разрешенного строительства, реконструкции объектов капитального строительства в зоне кладбищ представлены в таблице 11.9.2.

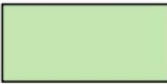

Таблица 11.9.2

Код вида разрешенного использования	Размер земельного участка (м)		Площадь земельного участка (кв.м)		Минимальный отступ от границ земельного участка (м)	Предельное количество этажей/ предельная высота зданий, строений, сооружений (м)	Максимальный процент застройки в границах земельного участка (%)
	Мин.	Макс.	Мин.	Макс.			
Основные виды разрешенного использования							
12.1	НПУ	НПУ	НПУ	100000	НПУ	НПУ	НПУ

Статья 12. Земли, для которых градостроительные регламенты не устанавливаются

1. В соответствии с Градостроительным кодексом Российской Федерации на карте градостроительного зонирования муниципального образования - Путятинский муниципальный округ Рязанской области применительно к территории Воршевского сельского округа выделены земли, для которых градостроительные регламенты не устанавливаются, представленные в таблице 12.1.

Таблица 12.1

Обозначение земель	Наименование земель
	Земли лесного фонда
	Земли сельскохозяйственных угодий

2. Согласно части 6 статьи 36 Градостроительного кодекса Российской Федерации градостроительные регламенты не устанавливаются для земель лесного фонда, сельскохозяйственных угодий в составе земель сельскохозяйственного назначения.

3. Использование земельных участков, для которых градостроительные регламенты не устанавливаются, определяются федеральными, региональными органами исполнительной власти или уполномоченными органами местного самоуправления в соответствии с федеральными законами.

Статья 13. Требования к архитектурно-градостроительному облику объектов капитального строительства

На территории Воршевского сельского округа Путятинского муниципального округа Рязанской области не предусмотрено требований к архитектурно-градостроительному облику объектов капитального строительства. В связи с этим требования к архитектурно-градостроительному облику объектов капитального строительства в соответствии с пунктом 2.1 части 6 статьи 30 Градостроительного кодекса Российской Федерации не устанавливаются.

Статья 14. Расчетные показатели минимально допустимого уровня обеспеченности территории объектами коммунальной, транспортной, социальной инфраструктур и расчетные показатели максимально допустимого уровня территориальной доступности указанных объектов для населения

На территории Воршевского сельского округа Путятинского

муниципального округа Рязанской области не предусмотрено осуществление деятельности по комплексному развитию территории. В связи с этим расчетные показатели минимально допустимого уровня обеспеченности территории объектами коммунальной, транспортной, социальной инфраструктур и расчетные показатели максимально допустимого уровня территориальной доступности указанных объектов для населения в соответствии с пунктом 4 части 6 статьи 30 Градостроительного кодекса Российской Федерации не устанавливаются.

Статья 15. Зоны с особыми условиями использования территории

1. В соответствии со статьей 1 Градостроительного кодекса Российской Федерации, к зонам с особыми условиями использования территорий относятся: охранные, санитарно-защитные зоны, зоны охраны объектов культурного наследия (памятников истории и культуры) народов Российской Федерации (далее - объекты культурного наследия), защитные зоны объектов культурного наследия, водоохранные зоны, зоны затопления, подтопления, зоны санитарной охраны источников питьевого и хозяйственно-бытового водоснабжения, зоны охраняемых объектов, приаэродромная территория, иные зоны, устанавливаемые в соответствии с законодательством Российской Федерации.

2. В составе графических материалов правил землепользования и застройки отображены границы зон с особыми условиями использования территорий (далее – ЗОУИТ), на основании сведений, содержащихся в Едином государственном реестре недвижимости (далее – ЕГРН), а также ЗОУИТ, сведения о которых отсутствуют в ЕГРН, но которые были установлены, в порядке, предусмотренном частью 8 статьи 26 Федерального закона от 03.08.2018 № 342-ФЗ «О внесении изменений в Градостроительный кодекс Российской Федерации и отдельные законодательные акты Российской Федерации». На территории Воршевского сельского округа Путятинского муниципального округа Рязанской области могут быть установлены и действовать иные зоны с особыми условиями использования территорий, не отображенные в графических материалах правил землепользования и застройки.

3. Границы зон с особыми условиями использования территорий, границы территорий объектов культурного наследия, устанавливаемые в соответствии с законодательством Российской Федерации, могут не совпадать с границами территориальных зон.

4. Ограничения использования земельных участков и объектов капитального строительства на территории ЗОУИТ определяется в соответствии с законодательством Российской Федерации.

Статья 15.1. Санитарно-защитные зоны предприятий, сооружений и иных объектов

Согласно Постановлению Правительства Российской Федерации от 03.03.2018 № 222 «Об утверждении Правил установления санитарно-защитных зон и использования земельных участков, расположенных в границах санитарно-

защитных зон» на территории Воршевского сельского округа Путятинского муниципального округа Рязанской области установлены санитарно-защитные зоны предприятий, сооружений и иных объектов.

1. Санитарно-защитная зона – специальная территория с особым режимом использования, которая устанавливается вокруг объектов и производств, являющихся источниками воздействия на среду обитания и здоровья человека, размер которой обеспечивает уменьшение воздействия загрязнения на атмосферный воздух (химического, биологического, физического) до значений, установленных гигиеническими нормативами.

2. Ширина санитарно-защитной зоны устанавливается с учетом санитарной классификации, результатов расчетов ожидаемого загрязнения атмосферного воздуха, уровней физических воздействий и натуральных исследований для действующих предприятий.

3. Ограничения использования земельных участков и объектов капитального строительства на территории санитарно-защитных зон определяется в соответствии с законодательством Российской Федерации.

Статья 15.2. Водоохранные зоны и прибрежные защитные полосы водных объектов

Согласно Постановлению Правительства Российской Федерации от 10.01.2009 № 17 «Об утверждении правил установления границ водоохраных зон и границ прибрежных защитных полос водных объектов» на территории Воршевского сельского округа Путятинского муниципального округа Рязанской области установлены водоохраные зоны и прибрежные защитные полосы водных объектов.

Водоохранными зонами являются территории, которые примыкают к береговой линии (границам водного объекта) морей, рек, ручьев, каналов, озер, водохранилищ и на которых устанавливается специальный режим осуществления хозяйственной и иной деятельности в целях предотвращения загрязнения, засорения, заиления указанных водных объектов и истощения их вод, а также сохранения среды обитания водных биологических ресурсов и других объектов животного и растительного мира.

В границах водоохраных зон устанавливаются прибрежные защитные полосы, на территориях которых вводятся дополнительные ограничения хозяйственной и иной деятельности.

В границах водоохраных зон запрещаются:

- 1) использование сточных вод в целях повышения почвенного плодородия;
- 2) размещение кладбищ, скотомогильников, объектов размещения отходов производства и потребления, химических, взрывчатых, токсичных, отравляющих и ядовитых веществ, пунктов захоронения радиоактивных отходов, а также загрязнение территории загрязняющими веществами, предельно допустимые концентрации которых в водах водных объектов рыбохозяйственного значения не установлены;

- 3) осуществление авиационных мер по борьбе с вредными организмами;
- 4) движение и стоянка транспортных средств (кроме специальных транспортных средств), за исключением их движения по дорогам и стоянки на дорогах и в специально оборудованных местах, имеющих твердое покрытие;
- 5) строительство и реконструкция автозаправочных станций, складов горюче-смазочных материалов (за исключением случаев, если автозаправочные станции, склады горюче-смазочных материалов размещены на территориях портов, инфраструктуры внутренних водных путей, в том числе баз (сооружений) для стоянки маломерных судов, объектов органов федеральной службы безопасности), станций технического обслуживания, используемых для технического осмотра и ремонта транспортных средств, осуществление мойки транспортных средств;
- 6) хранение пестицидов и агрохимикатов (за исключением хранения агрохимикатов в специализированных хранилищах на территориях морских портов за пределами границ прибрежных защитных полос), применение пестицидов и агрохимикатов;
- 7) сброс сточных, в том числе дренажных, вод;
- 8) разведка и добыча общераспространенных полезных ископаемых (за исключением случаев, если разведка и добыча общераспространенных полезных ископаемых осуществляются пользователями недр, осуществляющими разведку и добычу иных видов полезных ископаемых, в границах предоставленных им в соответствии с законодательством Российской Федерации о недрах горных отводов и (или) геологических отводов на основании утвержденного 34 технического проекта в соответствии со статьей 19.1 Закона Российской Федерации от 21.02.1992 № 2395-1 «О недрах»).

В границах водоохранных зон допускаются проектирование, строительство, реконструкция, ввод в эксплуатацию, эксплуатация хозяйственных и иных объектов при условии оборудования таких объектов сооружениями, обеспечивающими охрану водных объектов от загрязнения, засорения, заиления и истощения вод в соответствии с водным законодательством и законодательством в области охраны окружающей среды. Выбор типа сооружения, обеспечивающего охрану водного объекта от загрязнения, засорения, заиления и истощения вод, осуществляется с учетом необходимости соблюдения установленных в соответствии с законодательством в области охраны окружающей среды нормативов допустимых сбросов загрязняющих веществ, иных веществ и микроорганизмов. Под сооружениями, обеспечивающими охрану водных объектов от загрязнения, засорения, заиления и истощения вод, понимаются:

- 1) централизованные системы водоотведения (канализации), централизованные ливневые системы водоотведения;
- 2) сооружения и системы для отведения (сброса) сточных вод в централизованные системы водоотведения (в том числе дождевых, талых, инфильтрационных, поливомоечных и дренажных вод), если они предназначены для приема таких вод;
- 3) локальные очистные сооружения для очистки сточных вод (в том числе дождевых, талых, инфильтрационных, поливомоечных и дренажных вод),

обеспечивающие их очистку исходя из нормативов, установленных в соответствии с требованиями законодательства в области охраны окружающей среды и Водного кодекса Российской Федерации;

4) сооружения для сбора отходов производства и потребления, а также сооружения и системы для отведения (сброса) сточных вод (в том числе дождевых, талых, инфильтрационных, поливомоечных и дренажных вод) в приемники, изготовленные из водонепроницаемых материалов;

5) сооружения, обеспечивающие защиту водных объектов и прилегающих к ним территорий от разливов нефти и нефтепродуктов и иного негативного воздействия на окружающую среду.

В отношении территорий ведения гражданами садоводства или огородничества для собственных нужд, размещенных в границах водоохранных зон и не оборудованных сооружениями для очистки сточных вод, до момента их оборудования такими сооружениями и (или) подключения к системам, указанным в пункте 1 части 16 статьи 65 Водного кодекса Российской Федерации, допускается применение приемников, изготовленных из водонепроницаемых материалов, предотвращающих поступление загрязняющих веществ, иных веществ и микроорганизмов в окружающую среду.

На территориях, расположенных в границах водоохранных зон и занятых защитными лесами, особо защитными участками лесов, наряду с ограничениями, установленными частью 15 статьи 65 Водного кодекса Российской Федерации, действуют ограничения, предусмотренные установленными лесным 35 законодательством правовым режимом защитных лесов, правовым режимом особо защитных участков лесов.

Строительство, реконструкция и эксплуатация специализированных хранилищ агрохимикатов допускаются при условии оборудования таких хранилищ сооружениями и системами, предотвращающими загрязнение водных объектов.

В границах прибрежных защитных полос наряду с установленными частью 15 статьи 65 Водного кодекса Российской Федерации ограничениями запрещаются:

- 1) распашка земель;
- 2) размещение отвалов размываемых грунтов;
- 3) выпас сельскохозяйственных животных и организация для них летних лагерей, ванн.

Установление границ водоохранных зон и границ прибрежных защитных полос водных объектов, в том числе обозначение на местности посредством специальных информационных знаков, осуществляется в порядке, установленном Правительством Российской Федерации.

Статья 15.3. Охранные зоны инженерных коммуникаций, сооружений

1. Охранные зоны инженерных коммуникаций, сооружений предназначены для обеспечения безопасной эксплуатации существующих и вновь строящихся

инженерных коммуникаций, сооружений и устанавливаются в соответствии с законодательством Российской Федерации.

Порядок определения границ охранных зон газораспределительных сетей, условия использования земельных участков, расположенных в их пределах, и ограничения хозяйственной деятельности, которая может привести к повреждению газораспределительных сетей, определяют права и обязанности эксплуатационных организаций в области обеспечения сохранности газораспределительных сетей при их эксплуатации, обслуживании, ремонте, а также предотвращения аварий на газораспределительных сетях и ликвидации их последствий устанавливается Постановлением Российской Федерации от 20.11.2000 № 878 «Об утверждении правил охраны газораспределительных сетей».

Порядок установления охранных зон объектов электросетевого хозяйства, а также особые условия использования земельных участков, расположенных в пределах охранных зон, обеспечивающие безопасное функционирование и эксплуатацию указанных объектов устанавливается Постановлением Правительства Российской Федерации от 24.02.2009 № 160 «О порядке установления охранных зон объектов электросетевого хозяйства и особых условий использования земельных участков, расположенных в границах таких зон».

Правила охраны линий и сооружений связи Российской Федерации для обеспечения сохранности действующих кабельных, радиорелейных и воздушных линий связи и линий радиофикации, а также сооружений связи, повреждение которых нарушает нормальную работу взаимоувязанной сети связи Российской Федерации, наносит ущерб интересам граждан, производственной деятельности хозяйствующих субъектов, обороноспособности и безопасности Российской Федерации устанавливаются Постановлением Правительства Российской Федерации от 09.06.1995 № 578 «Об утверждении правил охраны линий и сооружений связи Российской Федерации».

2. Ограничения использования земельных участков и объектов капитального строительства на территории охранных зон инженерных коммуникаций, сооружений определяются в соответствии с законодательством Российской Федерации.

Статья 15.4. Охранная зона геодезического пункта

Охранная зона пунктов государственной геодезической сети устанавливается согласно постановлению Правительства Российской Федерации от 21 августа 2019 №1080 «Об охранных зонах пунктов государственной геодезической сети, государственной нивелирной сети и государственной гравиметрической сети».

1. Границы охранной зоны каждого из пунктов на местности и пунктов в случае размещения центров пунктов в конструктивных элементах линейных сооружений и в конструктивных элементах большой протяженности (набережные, причалы), а также в случае размещения центров пунктов

государственной геодезической сети и государственной нивелирной сети в конструктивных элементах зданий (строений, сооружений), информация о контурах которых отсутствует в Едином государственном реестре недвижимости, а также пунктов государственной гравиметрической сети в подвалах зданий (строений, сооружений), информация о контурах которых отсутствует в Едином государственном реестре недвижимости, определяются как квадрат. Стороны квадрата должны быть равны 4 метрам, ориентированы по сторонам света и иметь центральную точку (точку пересечения диагоналей) - центр пункта.

2. Сведения о том, находится ли на земельном участке охранная зона пункта, содержатся в выписке на земельный участок из Единого государственного реестра недвижимости.

3. В пределах охранных зон пунктов государственной геодезической сети устанавливаются ограничения на хозяйственную деятельность в соответствии с законодательством Российской Федерации.

Статья 15.5. Зона минимальных расстояний до магистральных или промышленных трубопроводов

Зона минимальных расстояний до магистральных или промышленных трубопроводов устанавливается согласно СП 36.13330.2012 «Магистральные трубопроводы. Актуализированная редакция СНиП 2.05.06-85*», утвержденных Приказом Федерального агентства по строительству и жилищно-коммунальному хозяйству (Госстрой) от 25.12.2012 № 108/ГС.

1. Зона минимальных расстояний до магистральных или промышленных трубопроводов - это расстояние от оси подземных магистральных или промышленных трубопроводов до промышленных и сельскохозяйственных предприятий, жилых и нежилых зданий и сооружений, иных объектов обеспечивающих безопасность при возможных авариях объектов магистральных или промышленных трубопроводов.

2. Ограничения использования земельных участков и объектов капитального строительства на территории зон минимальных расстояний магистральных или промышленных трубопроводов определяются в соответствии с законодательством Российской Федерации.

Статья 15.6. Придорожные полосы автомобильных дорог

В целях повышения безопасности дорожного движения и улучшения эксплуатации федеральных автомобильных дорог общего пользования устанавливаются придорожные полосы согласно Указу президента Российской Федерации от 27.06.1998 № 727 «О придорожных полосах федеральных автомобильных дорог общего пользования».

1. Придорожные полосы автомобильной дороги – это территории, которые прилегают с обеих сторон к полосе отвода автомобильной дороги и в границах которых устанавливается особый режим использования земельных участков в целях обеспечения требований безопасности дорожного движения, а также

нормальных условий реконструкции, капитального ремонта, ремонта, содержания автомобильной дороги, ее сохранности с учетом перспектив развития автомобильной дороги.

2. Ограничения использования земельных участков и объектов капитального строительства на территории придорожных полос определяются в соответствии с законодательством Российской Федерации.

Статья 15.7. Зона санитарной охраны источников питьевого водоснабжения.

1. Ограничения использования земельных участков и объектов капитального строительства на территории зон санитарной охраны источников питьевого водоснабжения устанавливаются для охраны, предотвращения загрязнения и засорения источников питьевого водоснабжения.

2. Зоны санитарной охраны организуются в составе трех поясов в соответствии с СанПиНом 2.1.4.1110-02 «Зоны санитарной охраны источников водоснабжения и водопроводов питьевого назначения». Зоны санитарной охраны источников водоснабжения и водопроводов питьевого назначения: первый пояс (строгого режима) включает территорию расположения водозаборов, площадок всех водопроводных сооружений и водопроводящего канала. Его назначение - защита места водозабора и водозаборных сооружений от случайного или умышленного загрязнения и повреждения. Второй и третий пояса (пояса ограничений) включают территорию, предназначенную для предупреждения загрязнения воды источников водоснабжения.

3. На территории Воршевского сельского округа установлены границы и режим зон санитарной охраны действующего водозабора подземных вод на участке недр ООО «Канкор» в с. Строевское Рязанской области, согласно приказа Министерства природопользования Рязанской области от 18.06.2018 г. №330 «Об утверждении проекта зон санитарной охраны водозабора подземных вод на участке недр ООО «Канкор» в с. Строевское Рязанской области».

Статья 16. Объекты культурного наследия

1. На территории Воршевского сельского округа отсутствуют исторические поселения федерального значения и исторические поселения регионального значения.

2. Согласно данным, предоставленным государственной инспекцией по охране объектов культурного наследия Рязанской области (далее - Инспекция), на территории Воршевского сельского округа находятся: 1 выявленный объект культурного наследия (памятник архитектуры), 7 выявленных объекта археологического наследия, перечень которых указан в таблице 16.1.

Таблица 16.1. Перечень выявленных объектов культурного наследия
(памятники архитектуры)

№ п/п	Наименование объекта	Местонахождение	Реквизиты и наименование нормативного акта о постановке объекта наследия на государственную охрану
1	Церковь Воскресенская, 1885 г.	с. Воршево	Приказ комитета по культуре и туризму Рязанской области от 14.04.2011 №269

Таблица 16.2. Перечень выявленных объектов археологического наследия

№ п/п	Наименование объекта	Местонахождение	Реквизиты и наименование нормативного акта о постановке объекта археологического наследия на государственную охрану
1	Агрокультура I поселение	1,5 км к ЮВ от пос. Агрокультура, на левом берегу р. Тырница	Приказ комитета по культуре и туризму Рязанской области от 14.04.2011 № 269
2	Агрокультура II поселение	2,5 км к СВ от пос. Агрокультура, на левом берегу р. Тырница	*_*
3	Тырница I поселение	на восточной окраине п. Тырница, на левом берегу р. Тырница	*_*
4	Тырница II поселение	западная окраина п. Тырница, на левом берегу р. Тырница	*_*
5	Тырница III поселение	1 км к СЗ от п. Тырница, на левом берегу р. Тырница	*_*
6	Тырница 4 поселение	0,9 км к ЮЗ от п. Тырница	*_*
7	Вынца I поселение	5 км к ЮЗ от д. Фролово, на берегу р. Выницы устье	*_*

Границы территорий указанных выявленных объектов не утверждены.

3. В соответствии с Федеральным законом от 25.06.2002 № 73-ФЗ «Об объектах культурного наследия (памятниках истории и культуры) народов Российской Федерации» проектирование и проведение землеустроительных, земляных, строительных, мелиоративных, хозяйственных и иных работ осуществляются при отсутствии на данной территории объектов культурного наследия, включенных в реестр выявленных объектов культурного наследия.

4. В случае расположения на территории, подлежащей хозяйственному освоению, объектов культурного наследия, выявленных объектов культурного наследия землеустроительные, земляные, строительные, мелиоративные, хозяйственные и иные работы проводятся при наличии в проектах проведения

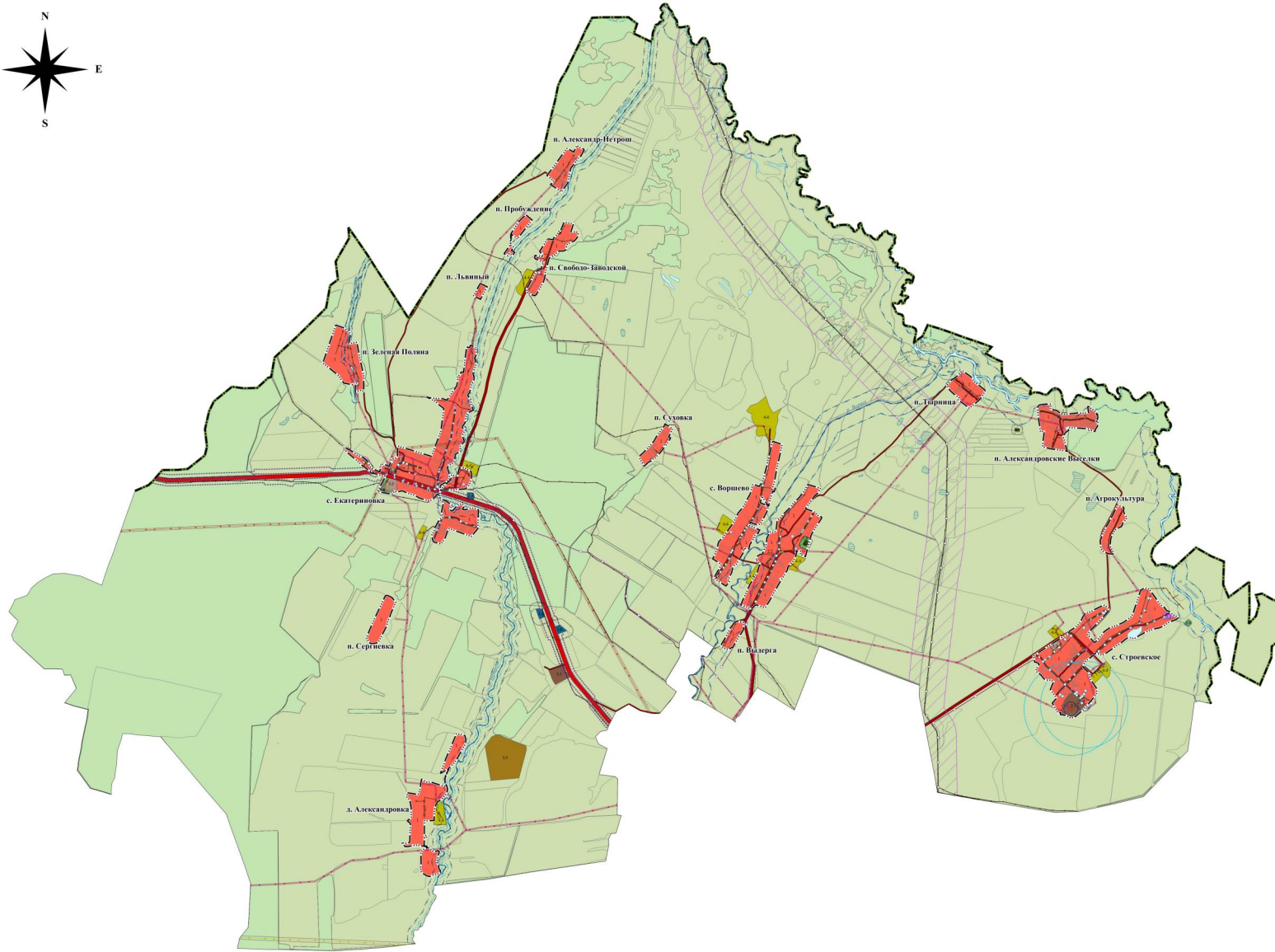
таких работ разделов об обеспечении сохранности объектов культурного наследия, выявленных объектов, получивших положительное заключение государственной историко-культурной экспертизы.

5. Данные разделы являются документацией по сохранению выявленного объекта культурного наследия и подлежат согласованию с органом государственной охраны объектов культурного наследия.

Правила землепользования и застройки муниципального образования - Путятинский муниципальный округ Рязанской области применительно к территории Воршевского сельского округа Путятинского района Рязанской области

Приложение №1 к правилам землепользования и застройки муниципального образования - Путятинский муниципальный округ Рязанской области применительно к территории Воршевского сельского округа Путятинского района Рязанской области

Карта градостроительного зонирования



Условные обозначения:

Границы единиц административно-территориального деления Российской Федерации

- Граница муниципального округа
- Граница населенного пункта

Автомобильные дороги

- Автомобильные дороги федерального значения
- Автомобильные дороги регионального или межмуниципального значения
- Автомобильные дороги местного значения

Поверхностные водные объекты

- Володок (река, ручей, канал)
- Водоём (озеро, пруд, обводненный карьер, водохранилище)
- Болото

Территориальные зоны

- 1 Жилая зона
- 2.2 Зона специализированной общественной застройки
- 3.1 Производственная зона
- 3.2 Коммунально-складская зона
- 3.4 Зона транспортной инфраструктуры
- 3.5 Зона добычи полезных ископаемых
- 4.4 Производственная зона сельскохозяйственных предприятий
- 5.6 Зона озелененных территорий специального назначения
- 6.1 Зона кладбищ

Земли, для которых градостроительные регламенты не устанавливаются

- Земли лесного фонда
- Земли сельскохозяйственных угодий

Зоны с особыми условиями использования территорий

- Санитарно-защитная зона предприятий, сооружений и иных объектов
- Охранная зона газопроводов и систем газоснабжения
- Охранная зона объектов электроэнергетики, объектов электросетевого хозяйства и объектов производству электрической энергии (вдоль линий электропередачи, вокруг подстанций)
- Охранная зона линий и сооружений связи
- Водоохранная (рыбоохранная) зона
- Прибрежная защитная полоса
- Придорожная полоса
- Охранная зона пунктов государственной геодезической сети, государственной инвентурной сети и государственной триангуляционной сети
- Зона минимальных расстояний до магистральных или промышленных трубопроводов (газопроводов, нефтепроводов и нефтепродуктопроводов, аммиакопроводов)
- Первый пояс зоны санитарной охраны источника водоснабжения
- Второй пояс зоны санитарной охраны источника водоснабжения
- Третий пояс зоны санитарной охраны источника водоснабжения

Линии электропередачи (ЛЭП)

- Линии электропередачи 220 кВ
- Линии электропередачи 35 кВ
- Линии электропередачи 10 кВ
- Линии электропередачи 0,4 кВ

Магистральные трубопроводы для транспортировки жидких и газообразных углеводородов

- Магистральный газопровод

Распределительные трубопроводы для транспортировки газа

- Газопровод распределительный высокого давления
- Газопровод распределительный среднего давления
- Газопровод распределительный низкого давления

Сети водоснабжения

- Водопровод

Сети электросвязи

- Линия связи

Путятинский муниципальный округ		Муниципальное образование - Путятинский муниципальный округ Рязанской области	
Воршевский сельский округ		Муниципальное образование - Воршевский сельский округ Путятинского района Рязанской области	
Страница	Лист	Листов	
Карта градостроительного зонирования	М 1:20000	1:20000	Муниципальное образование - Воршевский сельский округ Путятинского района Рязанской области

Приложение № 2 к правилам
землепользования и застройки
муниципального образования -
Путятинский муниципальный округ
Рязанской области применительно к
территории Воршевского сельского округа
Путятинского района Рязанской области

Графическое описание местоположения границ территориальных зон,
перечень координат характерных точек этих границ муниципального
образования — Путятинский муниципальный округ
Рязанской области применительно к территории Воршевского сельского
округа Путятинского района Рязанской области

ГРАФИЧЕСКОЕ ОПИСАНИЕ
местоположения границ населенных пунктов, территориальных
зон, особо охраняемых природных территорий, зон с особыми
условиями использования территории

1 Жилая зона (населённый пункт п. Агрокультура)

(наименование объекта, местоположение границ которого описано (далее - объект))

Раздел 1

Сведения об объекте

№ п/п	Характеристики объекта	Описание характеристик
1	2	3
1	Местоположение объекта	Рязанская область, м.о. Путятинский, с/о Воршевский, п Агрокультура
2	Площадь объекта ± величина погрешности определения площади ($P \pm \Delta P$)	136 182 м ² ± 129 м ²
3	Иные характеристики объекта	Вид объекта реестра границ: Территориальная зона

Сведения о местоположении границ объекта

1. Система координат МСК-62 зона 2

2. Сведения о характерных точках границ объекта

Обозначение характерных точек границ	Координаты, м		Метод определения координат характерной точки	Средняя квадратическая погрешность положения характерной точки (Mt), м	Описание обозначения точки на местности (при наличии)
	X	Y			
1	2	3	4	5	6
1	396 415,72	2 232 578,12	Картометрический метод	2,50	—
2	396 398,40	2 232 616,59	Картометрический метод	2,50	—
3	396 381,09	2 232 667,90	Картометрический метод	2,50	—
4	396 361,85	2 232 676,23	Картометрический метод	2,50	—
5	396 335,55	2 232 670,46	Картометрический метод	2,50	—
6	396 312,42	2 232 670,05	Картометрический метод	2,50	—
7	396 279,76	2 232 680,72	Картометрический метод	2,50	—
8	396 240,64	2 232 708,94	Картометрический метод	2,50	—
9	396 213,71	2 232 717,92	Картометрический метод	2,50	—
10	396 182,29	2 232 712,79	Картометрический метод	2,50	—
11	396 143,69	2 232 667,03	Картометрический метод	2,50	—
12	396 068,89	2 232 635,21	Картометрический метод	2,50	—
13	396 046,49	2 232 584,89	Картометрический метод	2,50	—
14	396 034,40	2 232 560,69	Картометрический метод	2,50	—
15	396 021,09	2 232 543,91	Картометрический метод	2,50	—
16	396 009,29	2 232 529,68	Картометрический метод	2,50	—
17	395 945,78	2 232 494,23	Картометрический метод	2,50	—
18	395 879,32	2 232 464,69	Картометрический метод	2,50	—
19	395 789,60	2 232 455,46	Картометрический метод	2,50	—
20	395 739,02	2 232 462,11	Картометрический метод	2,50	—
21	395 633,42	2 232 513,06	Картометрический метод	2,50	—
22	395 628,29	2 232 484,33	Картометрический метод	2,50	—
23	395 634,06	2 232 425,01	Картометрический метод	2,50	—
24	395 664,52	2 232 350,94	Картометрический метод	2,50	—
25	395 682,16	2 232 330,74	Картометрический метод	2,50	—
26	395 699,47	2 232 317,91	Картометрический метод	2,50	—
27	395 724,48	2 232 305,09	Картометрический метод	2,50	—
28	395 846,52	2 232 293,57	Картометрический метод	2,50	—
29	396 031,39	2 232 371,09	Картометрический метод	2,50	—
30	396 058,37	2 232 386,17	Картометрический метод	2,50	—
31	396 190,21	2 232 459,89	Картометрический метод	2,50	—
32	396 218,65	2 232 474,96	Картометрический метод	2,50	—
1	396 415,72	2 232 578,12	Картометрический метод	2,50	—
3. Сведения о характерных точках части (частей) границы объекта					
1	2	3	4	5	6
—	—	—	—	—	—

ГРАФИЧЕСКОЕ ОПИСАНИЕ
местоположения границ населенных пунктов, территориальных
зон, особо охраняемых природных территорий, зон с особыми
условиями использования территории

1 Жилая зона (населённый пункт п. Александр-Нетрош)

(наименование объекта, местоположение границ которого описано (далее - объект))

Раздел 1

Сведения об объекте

№ п/п	Характеристики объекта	Описание характеристик
1	2	3
1	Местоположение объекта	Рязанская область, м.о. Путятинский, с/о Воршевский, п Александр-Нетрош
2	Площадь объекта ± величина погрешности определения площади ($P \pm \Delta P$)	186 907 м ² ± 151 м ²
3	Иные характеристики объекта	Вид объекта реестра границ: Территориальная зона

Сведения о местоположении границ объекта

1. Система координат МСК-62 зона 2

2. Сведения о характерных точках границ объекта

Обозначение характерных точек границ	Координаты, м		Метод определения координат характерной точки	Средняя квадратическая погрешность положения характерной точки (Mt), м	Описание обозначения точки на местности (при наличии)
	X	Y			
1	2	3	4	5	6
1	402 192,31	2 223 880,87	Картометрический метод	2,50	—
2	402 131,43	2 224 005,73	Картометрический метод	2,50	—
3	402 022,88	2 223 948,87	Картометрический метод	2,50	—
4	402 020,66	2 223 923,40	Картометрический метод	2,50	—
5	401 933,16	2 223 869,49	Картометрический метод	2,50	—
6	401 837,16	2 223 791,95	Картометрический метод	2,50	—
7	401 769,96	2 223 771,28	Картометрический метод	2,50	—
8	401 587,56	2 223 738,05	Картометрический метод	2,50	—
9	401 452,43	2 223 638,36	Картометрический метод	2,50	—
10	401 567,39	2 223 462,40	Картометрический метод	2,50	—
11	401 630,35	2 223 509,94	Картометрический метод	2,50	—
12	401 711,74	2 223 405,43	Картометрический метод	2,50	—
13	402 149,48	2 223 725,81	Картометрический метод	2,50	—
14	402 090,37	2 223 834,61	Картометрический метод	2,50	—
1	402 192,31	2 223 880,87	Картометрический метод	2,50	—
3. Сведения о характерных точках части (частей) границы объекта					
1	2	3	4	5	6
—	—	—	—	—	—

ГРАФИЧЕСКОЕ ОПИСАНИЕ
местоположения границ населенных пунктов, территориальных
зон, особо охраняемых природных территорий, зон с особыми
условиями использования территории

1 Жилая зона (населённый пункт д. Александровка)

(наименование объекта, местоположение границ которого описано (далее - объект))

Раздел 1

Сведения об объекте

№ п/п	Характеристики объекта	Описание характеристик
1	2	3
1	Местоположение объекта	Рязанская область, м.о. Путятинский, с/о Воршевский, д Александровка
2	Площадь объекта ± величина погрешности определения площади ($P \pm \Delta P$)	581 602 м ² ± 267 м ²
3	Иные характеристики объекта	Вид объекта реестра границ: Территориальная зона

Сведения о местоположении границ объекта

1. Система координат МСК-62 зона 2

2. Сведения о характерных точках границ объекта

Обозначение характерных точек границ	Координаты, м		Метод определения координат характерной точки	Средняя квадратическая погрешность положения характерной точки (Mt), м	Описание обозначения точки на местности (при наличии)
	X	Y			
1	2	3	4	5	6
1	392 737,42	2 221 950,02	Картометрический метод	2,50	—
2	392 726,34	2 222 034,20	Картометрический метод	2,50	—
3	392 706,41	2 222 087,37	Картометрический метод	2,50	—
4	392 645,49	2 222 101,77	Картометрический метод	2,50	—
5	392 579,03	2 222 096,23	Картометрический метод	2,50	—
6	392 322,62	2 221 953,35	Картометрический метод	2,50	—
7	392 263,36	2 221 910,70	Картометрический метод	2,50	—
8	392 187,72	2 221 828,39	Картометрический метод	2,50	—
9	392 148,23	2 221 818,18	Картометрический метод	2,50	—
10	392 080,45	2 221 786,69	Картометрический метод	2,50	—
11	392 004,13	2 221 771,22	Картометрический метод	2,50	—
12	391 941,15	2 221 776,02	Картометрический метод	2,50	—
13	391 889,54	2 221 798,56	Картометрический метод	2,50	—
14	391 865,73	2 221 803,27	Картометрический метод	2,50	—
15	391 820,32	2 221 805,48	Картометрический метод	2,50	—
16	391 754,97	2 221 775,58	Картометрический метод	2,50	—
17	391 693,13	2 221 719,15	Картометрический метод	2,50	—
18	391 642,32	2 221 642,55	Картометрический метод	2,50	—
19	391 608,71	2 221 625,35	Картометрический метод	2,50	—
20	391 542,28	2 221 600,33	Картометрический метод	2,50	—
21	391 447,70	2 221 594,08	Картометрический метод	2,50	—
22	391 344,52	2 221 590,95	Картометрический метод	2,50	—
23	391 337,68	2 221 481,78	Картометрический метод	2,50	—
24	391 342,17	2 221 436,19	Картометрический метод	2,50	—
25	391 106,27	2 221 433,78	Картометрический метод	2,50	—
26	391 104,01	2 221 467,06	Картометрический метод	2,50	—
27	391 065,65	2 221 467,63	Картометрический метод	2,50	—
28	391 062,26	2 221 434,91	Картометрический метод	2,50	—
29	390 939,24	2 221 430,07	Картометрический метод	2,50	—
30	390 925,77	2 221 488,05	Картометрический метод	2,50	—
31	390 909,76	2 221 492,88	Картометрический метод	2,50	—
32	390 900,42	2 221 512,37	Картометрический метод	2,50	—
33	390 844,79	2 221 580,91	Картометрический метод	2,50	—
34	390 842,02	2 221 605,83	Картометрический метод	2,50	—
35	390 860,30	2 221 647,92	Картометрический метод	2,50	—
36	390 851,44	2 221 670,08	Картометрический метод	2,50	—
37	390 829,28	2 221 672,84	Картометрический метод	2,50	—
38	390 779,44	2 221 654,57	Картометрический метод	2,50	—
39	390 754,52	2 221 655,68	Картометрический метод	2,50	—
40	390 724,61	2 221 642,94	Картометрический метод	2,50	—
41	390 667,57	2 221 637,96	Картометрический метод	2,50	—
42	390 615,51	2 221 665,65	Картометрический метод	2,50	—
43	390 573,98	2 221 667,86	Картометрический метод	2,50	—
44	390 544,63	2 221 686,14	Картометрический метод	2,50	—
45	390 506,41	2 221 696,10	Картометрический метод	2,50	—
46	390 489,25	2 221 659,55	Картометрический метод	2,50	—
47	390 469,31	2 221 585,90	Картометрический метод	2,50	—

Сведения о местоположении границ объекта					
1	2	3	4	5	6
48	390 442,73	2 221 518,33	Картометрический метод	2,50	—
49	390 457,13	2 221 469,60	Картометрический метод	2,50	—
50	390 508,63	2 221 387,63	Картометрический метод	2,50	—
51	390 540,20	2 221 374,34	Картометрический метод	2,50	—
52	390 595,02	2 221 375,45	Картометрический метод	2,50	—
53	390 674,22	2 221 383,20	Картометрический метод	2,50	—
54	390 813,78	2 221 378,77	Картометрический метод	2,50	—
55	390 852,54	2 221 393,17	Картометрический метод	2,50	—
56	390 886,88	2 221 429,17	Картометрический метод	2,50	—
57	390 907,05	2 221 485,35	Картометрический метод	2,50	—
58	390 919,02	2 221 481,73	Картометрический метод	2,50	—
59	390 935,34	2 221 406,19	Картометрический метод	2,50	—
60	390 933,12	2 221 366,31	Картометрический метод	2,50	—
61	390 950,84	2 221 332,53	Картометрический метод	2,50	—
62	390 944,20	2 221 284,90	Картометрический метод	2,50	—
63	390 948,07	2 221 250,01	Картометрический метод	2,50	—
64	390 928,69	2 221 198,51	Картометрический метод	2,50	—
65	390 923,15	2 221 127,62	Картометрический метод	2,50	—
66	390 987,40	2 221 068,92	Картометрический метод	2,50	—
67	390 976,32	2 221 125,96	Картометрический метод	2,50	—
68	390 980,20	2 221 169,71	Картометрический метод	2,50	—
69	390 997,36	2 221 200,17	Картометрический метод	2,50	—
70	391 171,81	2 221 203,49	Картометрический метод	2,50	—
71	391 279,80	2 221 212,91	Картометрический метод	2,50	—
72	391 306,39	2 221 201,83	Картометрический метод	2,50	—
73	391 336,85	2 221 161,96	Картометрический метод	2,50	—
74	391 396,11	2 221 225,15	Картометрический метод	2,50	—
75	391 441,44	2 221 226,72	Картометрический метод	2,50	—
76	391 570,41	2 221 222,03	Картометрический метод	2,50	—
77	391 666,91	2 221 199,06	Картометрический метод	2,50	—
78	391 723,96	2 221 151,99	Картометрический метод	2,50	—
79	391 789,86	2 221 163,62	Картометрический метод	2,50	—
80	391 762,17	2 221 335,85	Картометрический метод	2,50	—
81	391 834,72	2 221 360,78	Картометрический метод	2,50	—
82	391 962,09	2 221 380,71	Картометрический метод	2,50	—
83	392 008,06	2 221 392,34	Картометрический метод	2,50	—
84	391 959,32	2 221 474,31	Картометрический метод	2,50	—
85	391 964,86	2 221 532,46	Картометрический метод	2,50	—
86	391 921,11	2 221 662,05	Картометрический метод	2,50	—
87	391 891,79	2 221 788,85	Картометрический метод	2,50	—
88	391 939,19	2 221 768,14	Картометрический метод	2,50	—
89	392 004,63	2 221 763,15	Картометрический метод	2,50	—
90	392 082,97	2 221 779,04	Картометрический метод	2,50	—
91	392 150,94	2 221 810,62	Картометрический метод	2,50	—
92	392 177,76	2 221 817,55	Картометрический метод	2,50	—
93	392 169,22	2 221 808,25	Картометрический метод	2,50	—
94	392 100,54	2 221 694,17	Картометрический метод	2,50	—
95	392 159,25	2 221 710,78	Картометрический метод	2,50	—
96	392 240,10	2 221 746,22	Картометрический метод	2,50	—
97	392 332,03	2 221 777,24	Картометрический метод	2,50	—
98	392 521,44	2 221 859,20	Картометрический метод	2,50	—
1	392 737,42	2 221 950,02	Картометрический метод	2,50	—
3. Сведения о характерных точках части (частей) границы объекта					
1	2	3	4	5	6
—	—	—	—	—	—

ГРАФИЧЕСКОЕ ОПИСАНИЕ
местоположения границ населенных пунктов, территориальных
зон, особо охраняемых природных территорий, зон с особыми
условиями использования территории

1 Жилая зона (населённый пункт п. Александровские Выселки)

(наименование объекта, местоположение границ которого описано (далее - объект))

Раздел 1

Сведения об объекте

№ п/п	Характеристики объекта	Описание характеристик
1	2	3
1	Местоположение объекта	Рязанская область, м.о. Путятинский, с/о Воршевский, п Александровские Выселки
2	Площадь объекта ± величина погрешности определения площади ($P \pm \Delta P$)	397 774 м ² ± 221 м ²
3	Иные характеристики объекта	Вид объекта реестра границ: Территориальная зона

Сведения о местоположении границ объекта

1. Система координат МСК-62 зона 2

2. Сведения о характерных точках границ объекта

Обозначение характерных точек границ	Координаты, м		Метод определения координат характерной точки	Средняя квадратическая погрешность положения характерной точки (Mt), м	Описание обозначения точки на местности (при наличии)
	X	Y			
1	2	3	4	5	6
1	398 024,90	2 231 312,03	Картометрический метод	2,50	—
2	398 038,02	2 231 418,57	Картометрический метод	2,50	—
3	398 037,50	2 231 498,87	Картометрический метод	2,50	—
4	398 027,58	2 231 500,92	Картометрический метод	2,50	—
5	397 953,02	2 231 497,64	Картометрический метод	2,50	—
6	397 952,99	2 231 529,31	Картометрический метод	2,50	—
7	397 941,14	2 231 557,58	Картометрический метод	2,50	—
8	397 939,35	2 231 561,85	Картометрический метод	2,50	—
9	397 940,57	2 231 571,02	Картометрический метод	2,50	—
10	397 936,20	2 231 598,07	Картометрический метод	2,50	—
11	397 931,19	2 231 603,86	Картометрический метод	2,50	—
12	397 876,86	2 231 666,58	Картометрический метод	2,50	—
13	397 878,49	2 231 754,14	Картометрический метод	2,50	—
14	397 891,67	2 231 891,38	Картометрический метод	2,50	—
15	397 897,81	2 231 939,87	Картометрический метод	2,50	—
16	397 894,58	2 231 978,94	Картометрический метод	2,50	—
17	397 891,91	2 232 051,41	Картометрический метод	2,50	—
18	397 894,91	2 232 051,41	Картометрический метод	2,50	—
19	397 900,73	2 232 074,21	Картометрический метод	2,50	—
20	397 902,93	2 232 106,68	Картометрический метод	2,50	—
21	397 995,73	2 232 092,54	Картометрический метод	2,50	—
22	397 995,72	2 232 142,41	Картометрический метод	2,50	—
23	397 967,78	2 232 146,19	Картометрический метод	2,50	—
24	397 930,10	2 232 203,55	Картометрический метод	2,50	—
25	397 901,29	2 232 239,87	Картометрический метод	2,50	—
26	397 898,60	2 232 239,65	Картометрический метод	2,50	—
27	397 869,61	2 232 237,36	Картометрический метод	2,50	—
28	397 869,74	2 232 251,24	Картометрический метод	2,50	—
29	397 854,80	2 232 251,72	Картометрический метод	2,50	—
30	397 849,89	2 232 254,28	Картометрический метод	2,50	—
31	397 827,14	2 232 253,50	Картометрический метод	2,50	—
32	397 809,98	2 232 253,89	Картометрический метод	2,50	—
33	397 805,17	2 232 253,92	Картометрический метод	2,50	—
34	397 805,08	2 232 249,08	Картометрический метод	2,50	—
35	397 793,16	2 232 246,98	Картометрический метод	2,50	—
36	397 789,11	2 232 246,27	Картометрический метод	2,50	—
37	397 765,17	2 232 241,13	Картометрический метод	2,50	—
38	397 765,57	2 232 239,17	Картометрический метод	2,50	—
39	397 767,57	2 232 229,28	Картометрический метод	2,50	—
40	397 765,35	2 232 229,11	Картометрический метод	2,50	—
41	397 760,51	2 232 252,20	Картометрический метод	2,50	—
42	397 754,64	2 232 250,97	Картометрический метод	2,50	—
43	397 759,32	2 232 228,63	Картометрический метод	2,50	—
44	397 758,16	2 232 228,54	Картометрический метод	2,50	—
45	397 751,77	2 232 257,20	Картометрический метод	2,50	—
46	397 723,41	2 232 258,40	Картометрический метод	2,50	—
47	397 678,20	2 232 248,69	Картометрический метод	2,50	—

Сведения о местоположении границ объекта					
1	2	3	4	5	6
48	397 678,15	2 232 248,19	Картометрический метод	2,50	—
49	397 637,26	2 232 220,23	Картометрический метод	2,50	—
50	397 599,23	2 232 209,16	Картометрический метод	2,50	—
51	397 600,51	2 232 190,87	Картометрический метод	2,50	—
52	397 602,95	2 232 162,25	Картометрический метод	2,50	—
53	397 610,22	2 232 162,25	Картометрический метод	2,50	—
54	397 610,22	2 232 112,23	Картометрический метод	2,50	—
55	397 640,20	2 232 112,23	Картометрический метод	2,50	—
56	397 662,05	2 231 786,79	Картометрический метод	2,50	—
57	397 610,74	2 231 784,32	Картометрический метод	2,50	—
58	397 587,45	2 231 743,24	Картометрический метод	2,50	—
59	397 538,99	2 231 707,44	Картометрический метод	2,50	—
60	397 521,76	2 231 702,67	Картометрический метод	2,50	—
61	397 509,06	2 231 699,16	Картометрический метод	2,50	—
62	397 507,92	2 231 698,84	Картометрический метод	2,50	—
63	397 470,66	2 231 713,01	Картометрический метод	2,50	—
64	397 413,45	2 231 728,24	Картометрический метод	2,50	—
65	397 300,15	2 231 758,09	Картометрический метод	2,50	—
66	397 281,17	2 231 764,42	Картометрический метод	2,50	—
67	397 286,07	2 231 728,19	Картометрический метод	2,50	—
68	397 294,96	2 231 662,52	Картометрический метод	2,50	—
69	397 296,91	2 231 645,93	Картометрический метод	2,50	—
70	397 302,54	2 231 605,25	Картометрический метод	2,50	—
71	397 305,52	2 231 590,72	Картометрический метод	2,50	—
72	397 317,12	2 231 511,87	Картометрический метод	2,50	—
73	397 344,44	2 231 393,72	Картометрический метод	2,50	—
74	397 360,69	2 231 364,92	Картометрический метод	2,50	—
75	397 596,99	2 231 395,20	Картометрический метод	2,50	—
76	397 597,73	2 231 332,80	Картометрический метод	2,50	—
77	397 957,19	2 231 281,58	Картометрический метод	2,50	—
78	397 983,74	2 231 287,30	Картометрический метод	2,50	—
1	398 024,90	2 231 312,03	Картометрический метод	2,50	—
Внутренний контур 1 из 1					
79	397 868,09	2 231 624,69	Картометрический метод	2,50	—
80	397 858,37	2 231 650,99	Картометрический метод	2,50	—
81	397 834,94	2 231 642,33	Картометрический метод	2,50	—
82	397 844,66	2 231 616,03	Картометрический метод	2,50	—
79	397 868,09	2 231 624,69	Картометрический метод	2,50	—
3. Сведения о характерных точках части (частей) границы объекта					
1	2	3	4	5	6
—	—	—	—	—	—

ГРАФИЧЕСКОЕ ОПИСАНИЕ
местоположения границ населенных пунктов, территориальных
зон, особо охраняемых природных территорий, зон с особыми
условиями использования территории
1 Жилая зона (населённый пункт с. Воршево)

(наименование объекта, местоположение границ которого описано (далее - объект))

Раздел 1

Сведения об объекте

№ п/п	Характеристики объекта	Описание характеристик
1	2	3
1	Местоположение объекта	Рязанская область, м.о. Путятинский, с/о Воршевский, с Воршево
2	Площадь объекта ± величина погрешности определения площади ($P \pm \Delta P$)	1 646 857 м ² ± 634 м ²
3	Иные характеристики объекта	Вид объекта реестра границ: Территориальная зона

Сведения о местоположении границ объекта

1. Система координат МСК-62 зона 2

2. Сведения о характерных точках границ объекта

Обозначение характерных точек границ	Координаты, м		Метод определения координат характерной точки	Средняя квадратическая погрешность положения характерной точки (Mt), м	Описание обозначения точки на местности (при наличии)
	X	Y			
1	2	3	4	5	6
ЗУ1(1)					
1	397 440,64	2 227 027,26	Картометрический метод	2,50	—
2	397 387,30	2 227 183,13	Картометрический метод	2,50	—
3	396 971,89	2 227 092,26	Картометрический метод	2,50	—
4	396 789,50	2 227 058,29	Картометрический метод	2,50	—
5	396 694,43	2 227 032,86	Картометрический метод	2,50	—
6	396 682,43	2 227 074,47	Картометрический метод	2,50	—
7	396 631,50	2 227 057,58	Картометрический метод	2,50	—
8	396 634,32	2 227 050,52	Картометрический метод	2,50	—
9	396 631,33	2 227 049,20	Картометрический метод	2,50	—
10	396 636,19	2 227 031,50	Картометрический метод	2,50	—
11	396 512,25	2 226 992,44	Картометрический метод	2,50	—
12	396 395,38	2 226 965,71	Картометрический метод	2,50	—
13	396 557,39	2 226 854,80	Картометрический метод	2,50	—
14	396 505,17	2 226 845,57	Картометрический метод	2,50	—
15	396 455,64	2 226 830,86	Картометрический метод	2,50	—
16	396 423,61	2 226 896,06	Картометрический метод	2,50	—
17	396 437,75	2 226 908,98	Картометрический метод	2,50	—
18	396 427,91	2 226 934,19	Картометрический метод	2,50	—
19	396 409,36	2 226 923,36	Картометрический метод	2,50	—
20	396 388,56	2 226 963,10	Картометрический метод	2,50	—
21	396 377,31	2 226 960,78	Картометрический метод	2,50	—
22	396 308,03	2 226 937,19	Картометрический метод	2,50	—
23	396 263,71	2 226 914,51	Картометрический метод	2,50	—
24	396 220,87	2 226 892,72	Картометрический метод	2,50	—
25	396 181,95	2 226 871,87	Картометрический метод	2,50	—
26	396 148,94	2 226 854,37	Картометрический метод	2,50	—
27	396 133,62	2 226 846,35	Картометрический метод	2,50	—
28	396 105,05	2 226 822,27	Картометрический метод	2,50	—
29	396 098,51	2 226 784,56	Картометрический метод	2,50	—
30	396 117,17	2 226 719,97	Картометрический метод	2,50	—
31	396 137,03	2 226 676,70	Картометрический метод	2,50	—
32	396 094,50	2 226 648,60	Картометрический метод	2,50	—
33	396 090,78	2 226 646,63	Картометрический метод	2,50	—
34	396 013,50	2 226 823,09	Картометрический метод	2,50	—
35	395 973,91	2 226 800,95	Картометрический метод	2,50	—
36	395 973,51	2 226 801,91	Картометрический метод	2,50	—
37	395 956,58	2 226 794,91	Картометрический метод	2,50	—
38	395 958,81	2 226 789,43	Картометрический метод	2,50	—
39	395 926,84	2 226 742,69	Картометрический метод	2,50	—
40	395 912,86	2 226 731,90	Картометрический метод	2,50	—
41	395 870,04	2 226 730,27	Картометрический метод	2,50	—
42	395 860,53	2 226 721,56	Картометрический метод	2,50	—
43	395 786,47	2 226 667,44	Картометрический метод	2,50	—
44	395 709,97	2 226 647,69	Картометрический метод	2,50	—
45	395 722,79	2 226 571,55	Картометрический метод	2,50	—
46	395 690,59	2 226 584,43	Картометрический метод	2,50	—

Сведения о местоположении границ объекта					
1	2	3	4	5	6
47	395 677,46	2 226 556,27	Картометрический метод	2,50	—
48	395 661,80	2 226 566,88	Картометрический метод	2,50	—
49	395 550,81	2 226 499,32	Картометрический метод	2,50	—
50	395 545,79	2 226 496,38	Картометрический метод	2,50	—
51	395 462,51	2 226 447,60	Картометрический метод	2,50	—
52	395 452,21	2 226 424,45	Картометрический метод	2,50	—
53	395 413,39	2 226 390,38	Картометрический метод	2,50	—
54	395 373,66	2 226 382,05	Картометрический метод	2,50	—
55	395 333,44	2 226 375,10	Картометрический метод	2,50	—
56	395 212,29	2 226 313,11	Картометрический метод	2,50	—
57	395 194,30	2 226 341,77	Картометрический метод	2,50	—
58	395 113,96	2 226 280,71	Картометрический метод	2,50	—
59	395 215,49	2 226 122,85	Картометрический метод	2,50	—
60	395 218,74	2 226 117,80	Картометрический метод	2,50	—
61	395 221,62	2 226 114,59	Картометрический метод	2,50	—
62	395 244,82	2 226 088,76	Картометрический метод	2,50	—
63	395 438,86	2 226 195,74	Картометрический метод	2,50	—
64	395 455,51	2 226 204,92	Картометрический метод	2,50	—
65	395 482,47	2 226 173,80	Картометрический метод	2,50	—
66	395 550,63	2 226 068,31	Картометрический метод	2,50	—
67	395 637,45	2 226 109,20	Картометрический метод	2,50	—
68	395 712,42	2 226 138,83	Картометрический метод	2,50	—
69	395 794,20	2 226 153,94	Картометрический метод	2,50	—
70	395 823,61	2 226 164,03	Картометрический метод	2,50	—
71	395 894,50	2 226 231,23	Картометрический метод	2,50	—
72	395 916,69	2 226 246,50	Картометрический метод	2,50	—
73	395 972,70	2 226 285,05	Картометрический метод	2,50	—
74	396 141,20	2 226 407,30	Картометрический метод	2,50	—
75	396 285,88	2 226 474,92	Картометрический метод	2,50	—
76	396 358,24	2 226 536,95	Картометрический метод	2,50	—
77	396 592,33	2 226 669,87	Картометрический метод	2,50	—
78	396 744,45	2 226 710,48	Картометрический метод	2,50	—
79	396 744,60	2 226 735,79	Картометрический метод	2,50	—
80	396 713,19	2 226 813,72	Картометрический метод	2,50	—
81	396 767,42	2 226 852,83	Картометрический метод	2,50	—
82	396 791,39	2 226 864,25	Картометрический метод	2,50	—
83	396 808,87	2 226 872,58	Картометрический метод	2,50	—
84	396 981,44	2 226 920,18	Картометрический метод	2,50	—
85	397 032,30	2 226 934,21	Картометрический метод	2,50	—
86	397 089,13	2 226 947,16	Картометрический метод	2,50	—
1	397 440,64	2 227 027,26	Картометрический метод	2,50	—
ЗУ1(2)					
87	396 746,75	2 227 590,98	Картометрический метод	2,50	—
88	396 683,90	2 227 798,96	Картометрический метод	2,50	—
89	396 611,53	2 227 762,03	Картометрический метод	2,50	—
90	396 565,75	2 227 708,87	Картометрический метод	2,50	—
91	396 369,32	2 227 565,61	Картометрический метод	2,50	—
92	396 354,55	2 227 561,18	Картометрический метод	2,50	—
93	396 300,64	2 227 714,77	Картометрический метод	2,50	—
94	396 256,34	2 227 741,36	Картометрический метод	2,50	—
95	396 231,97	2 227 794,53	Картометрический метод	2,50	—
96	396 223,32	2 227 815,01	Картометрический метод	2,50	—
97	396 211,17	2 227 819,75	Картометрический метод	2,50	—
98	396 194,87	2 227 812,34	Картометрический метод	2,50	—
99	395 941,02	2 227 652,01	Картометрический метод	2,50	—

Сведения о местоположении границ объекта					
1	2	3	4	5	6
100	395 880,68	2 227 635,31	Картометрический метод	2,50	—
101	395 886,21	2 227 622,57	Картометрический метод	2,50	—
102	395 907,54	2 227 573,41	Картометрический метод	2,50	—
103	395 910,49	2 227 564,33	Картометрический метод	2,50	—
104	395 911,64	2 227 555,28	Картометрический метод	2,50	—
105	395 911,06	2 227 545,74	Картометрический метод	2,50	—
106	395 908,70	2 227 536,53	Картометрический метод	2,50	—
107	395 904,71	2 227 528,07	Картометрический метод	2,50	—
108	395 899,13	2 227 520,39	Картометрический метод	2,50	—
109	395 892,25	2 227 513,95	Картометрический метод	2,50	—
110	395 884,25	2 227 508,90	Картометрический метод	2,50	—
111	395 802,68	2 227 467,62	Картометрический метод	2,50	—
112	395 793,38	2 227 464,02	Картометрический метод	2,50	—
113	395 783,56	2 227 462,35	Картометрический метод	2,50	—
114	395 773,68	2 227 462,64	Картометрический метод	2,50	—
115	395 763,90	2 227 464,93	Картометрический метод	2,50	—
116	395 759,93	2 227 466,29	Картометрический метод	2,50	—
117	395 752,00	2 227 469,80	Картометрический метод	2,50	—
118	395 744,82	2 227 474,61	Картометрический метод	2,50	—
119	395 738,53	2 227 480,63	Картометрический метод	2,50	—
120	395 733,40	2 227 487,62	Картометрический метод	2,50	—
121	395 729,57	2 227 495,35	Картометрический метод	2,50	—
122	395 704,53	2 227 559,27	Картометрический метод	2,50	—
123	395 701,94	2 227 568,35	Картометрический метод	2,50	—
124	395 701,09	2 227 577,77	Картометрический метод	2,50	—
125	395 702,04	2 227 587,22	Картометрический метод	2,50	—
126	395 702,21	2 227 587,77	Картометрический метод	2,50	—
127	395 588,79	2 227 558,11	Картометрический метод	2,50	—
128	395 618,80	2 227 475,77	Картометрический метод	2,50	—
129	395 677,49	2 227 477,49	Картометрический метод	2,50	—
130	395 678,97	2 227 409,34	Картометрический метод	2,50	—
131	395 654,38	2 227 419,12	Картометрический метод	2,50	—
132	395 641,04	2 227 415,56	Картометрический метод	2,50	—
133	395 617,38	2 227 405,93	Картометрический метод	2,50	—
134	395 610,37	2 227 403,07	Картометрический метод	2,50	—
135	395 593,63	2 227 403,11	Картометрический метод	2,50	—
136	395 534,07	2 227 366,96	Картометрический метод	2,50	—
137	395 489,32	2 227 341,77	Картометрический метод	2,50	—
138	395 468,58	2 227 321,03	Картометрический метод	2,50	—
139	395 465,15	2 227 313,75	Картометрический метод	2,50	—
140	395 459,10	2 227 300,88	Картометрический метод	2,50	—
141	395 423,54	2 227 282,21	Картометрический метод	2,50	—
142	395 405,17	2 227 272,14	Картометрический метод	2,50	—
143	395 370,50	2 227 266,80	Картометрический метод	2,50	—
144	395 264,58	2 227 204,20	Картометрический метод	2,50	—
145	395 191,22	2 227 156,27	Картометрический метод	2,50	—
146	394 987,26	2 227 040,32	Картометрический метод	2,50	—
147	394 878,59	2 226 982,33	Картометрический метод	2,50	—
148	394 776,72	2 226 918,73	Картометрический метод	2,50	—
149	394 769,84	2 226 889,28	Картометрический метод	2,50	—
150	394 806,59	2 226 785,86	Картометрический метод	2,50	—
151	394 809,84	2 226 765,42	Картометрический метод	2,50	—
152	394 803,32	2 226 750,01	Картометрический метод	2,50	—
153	394 792,06	2 226 736,67	Картометрический метод	2,50	—
154	394 770,43	2 226 718,89	Картометрический метод	2,50	—

Сведения о местоположении границ объекта					
1	2	3	4	5	6
155	394 762,43	2 226 706,15	Картометрический метод	2,50	—
156	394 756,21	2 226 687,78	Картометрический метод	2,50	—
157	394 749,69	2 226 669,11	Картометрический метод	2,50	—
158	394 769,54	2 226 633,55	Картометрический метод	2,50	—
159	394 781,70	2 226 600,66	Картометрический метод	2,50	—
160	394 810,44	2 226 518,87	Картометрический метод	2,50	—
161	394 981,04	2 226 593,07	Картометрический метод	2,50	—
162	395 137,59	2 226 665,44	Картометрический метод	2,50	—
163	395 276,26	2 226 747,34	Картометрический метод	2,50	—
164	395 324,86	2 226 780,82	Картометрический метод	2,50	—
165	395 389,16	2 226 800,08	Картометрический метод	2,50	—
166	395 429,72	2 226 812,51	Картометрический метод	2,50	—
167	395 470,28	2 226 824,95	Картометрический метод	2,50	—
168	395 475,06	2 226 826,42	Картометрический метод	2,50	—
169	395 477,18	2 226 823,79	Картометрический метод	2,50	—
170	395 527,49	2 226 761,44	Картометрический метод	2,50	—
171	395 565,15	2 226 775,47	Картометрический метод	2,50	—
172	395 592,74	2 226 786,16	Картометрический метод	2,50	—
173	395 619,80	2 226 827,16	Картометрический метод	2,50	—
174	395 621,27	2 226 858,91	Картометрический метод	2,50	—
175	395 681,82	2 226 891,40	Картометрический метод	2,50	—
176	395 709,79	2 226 895,80	Картометрический метод	2,50	—
177	395 769,94	2 226 924,25	Картометрический метод	2,50	—
178	395 887,85	2 226 939,40	Картометрический метод	2,50	—
179	395 980,90	2 226 989,62	Картометрический метод	2,50	—
180	395 977,94	2 227 038,36	Картометрический метод	2,50	—
181	395 993,45	2 227 083,40	Картометрический метод	2,50	—
182	396 017,82	2 227 085,62	Картометрический метод	2,50	—
183	396 175,11	2 227 106,29	Картометрический метод	2,50	—
184	396 195,78	2 227 138,05	Картометрический метод	2,50	—
185	396 267,03	2 227 201,60	Картометрический метод	2,50	—
186	396 380,53	2 227 318,66	Картометрический метод	2,50	—
187	396 439,79	2 227 358,96	Картометрический метод	2,50	—
188	396 522,13	2 227 445,78	Картометрический метод	2,50	—
189	396 593,21	2 227 503,94	Картометрический метод	2,50	—
190	396 646,59	2 227 546,53	Картометрический метод	2,50	—
87	396 746,75	2 227 590,98	Картометрический метод	2,50	—
Внутренний контур 1 из 1					
191	395 585,53	2 227 037,59	Картометрический метод	2,50	—
192	395 573,21	2 227 060,81	Картометрический метод	2,50	—
193	395 559,18	2 227 071,65	Картометрический метод	2,50	—
194	395 549,35	2 227 070,78	Картометрический метод	2,50	—
195	395 542,60	2 227 068,22	Картометрический метод	2,50	—
196	395 527,36	2 227 056,89	Картометрический метод	2,50	—
197	395 532,99	2 227 043,96	Картометрический метод	2,50	—
198	395 553,58	2 227 020,76	Картометрический метод	2,50	—
191	395 585,53	2 227 037,59	Картометрический метод	2,50	—
3. Сведения о характерных точках части (частей) границы объекта					
1	2	3	4	5	6
—	—	—	—	—	—

ГРАФИЧЕСКОЕ ОПИСАНИЕ
местоположения границ населенных пунктов, территориальных
зон, особо охраняемых природных территорий, зон с особыми
условиями использования территории
1 Жилая зона (населённый пункт п. Выдерга)

(наименование объекта, местоположение границ которого описано (далее - объект))

Раздел 1

Сведения об объекте

№ п/п	Характеристики объекта	Описание характеристик
1	2	3
1	Местоположение объекта	Рязанская область, м.о. Путятинский, с/о Воршевский, п Выдерга
2	Площадь объекта ± величина погрешности определения площади ($P \pm \Delta P$)	85 685 м ² ± 102 м ²
3	Иные характеристики объекта	Вид объекта реестра границ: Территориальная зона

Сведения о местоположении границ объекта

1. Система координат МСК-62 зона 2

2. Сведения о характерных точках границ объекта

Обозначение характерных точек границ	Координаты, м		Метод определения координат характерной точки	Средняя квадратическая погрешность положения характерной точки (M _t), м	Описание обозначения точки на местности (при наличии)
	X	Y			
1	2	3	4	5	6
1	394 552,40	2 226 477,64	Картометрический метод	2,50	—
2	394 535,17	2 226 503,80	Картометрический метод	2,50	—
3	394 524,96	2 226 565,06	Картометрический метод	2,50	—
4	394 480,93	2 226 567,61	Картометрический метод	2,50	—
5	394 434,99	2 226 563,78	Картометрический метод	2,50	—
6	394 403,72	2 226 557,40	Картометрический метод	2,50	—
7	394 307,37	2 226 497,42	Картометрический метод	2,50	—
8	394 305,01	2 226 489,22	Картометрический метод	2,50	—
9	394 122,53	2 226 388,39	Картометрический метод	2,50	—
10	394 123,40	2 226 370,04	Картометрический метод	2,50	—
11	394 090,86	2 226 318,84	Картометрический метод	2,50	—
12	394 098,67	2 226 289,93	Картометрический метод	2,50	—
13	394 127,39	2 226 234,60	Картометрический метод	2,50	—
14	394 153,55	2 226 207,80	Картометрический метод	2,50	—
15	394 163,12	2 226 204,93	Картометрический метод	2,50	—
16	394 184,82	2 226 212,91	Картометрический метод	2,50	—
17	394 294,70	2 226 277,88	Картометрический метод	2,50	—
18	394 411,66	2 226 336,38	Картометрический метод	2,50	—
19	394 438,78	2 226 349,78	Картометрический метод	2,50	—
20	394 471,00	2 226 378,17	Картометрический метод	2,50	—
21	394 526,20	2 226 416,46	Картометрический метод	2,50	—
22	394 540,55	2 226 438,16	Картометрический метод	2,50	—
1	394 552,40	2 226 477,64	Картометрический метод	2,50	—
3. Сведения о характерных точках части (частей) границы объекта					
1	2	3	4	5	6
—	—	—	—	—	—

ГРАФИЧЕСКОЕ ОПИСАНИЕ
местоположения границ населенных пунктов, территориальных
зон, особо охраняемых природных территорий, зон с особыми
условиями использования территории
1 Жилая зона (населённый пункт с. Екатериновка)

(наименование объекта, местоположение границ которого описано (далее - объект))

Раздел 1

Сведения об объекте

№ п/п	Характеристики объекта	Описание характеристик
1	2	3
1	Местоположение объекта	Рязанская область, м.о. Путятинский, с/о Воршевский, с. Екатериновка
2	Площадь объекта ± величина погрешности определения площади ($P \pm \Delta P$)	1 630 106 м ² ± 447 м ²
3	Иные характеристики объекта	Вид объекта реестра границ: Территориальная зона

Сведения о местоположении границ объекта

1. Система координат МСК-62 зона 2

2. Сведения о характерных точках границ объекта

Обозначение характерных точек границ	Координаты, м		Метод определения координат характерной точки	Средняя квадратическая погрешность положения характерной точки (Mt), м	Описание обозначения точки на местности (при наличии)
	X	Y			
1	2	3	4	5	6
1	398 983,79	2 222 179,18	Картометрический метод	2,50	—
2	398 944,66	2 222 270,75	Картометрический метод	2,50	—
3	398 885,58	2 222 265,58	Картометрический метод	2,50	—
4	398 835,00	2 222 270,01	Картометрический метод	2,50	—
5	398 779,24	2 222 243,61	Картометрический метод	2,50	—
6	398 682,51	2 222 268,35	Картометрический метод	2,50	—
7	398 551,43	2 222 218,14	Картометрический метод	2,50	—
8	398 511,93	2 222 220,72	Картометрический метод	2,50	—
9	398 460,97	2 222 235,12	Картометрический метод	2,50	—
10	398 418,14	2 222 229,21	Картометрический метод	2,50	—
11	398 345,41	2 222 187,86	Картометрический метод	2,50	—
12	398 232,05	2 222 163,49	Картометрический метод	2,50	—
13	398 179,26	2 222 131,92	Картометрический метод	2,50	—
14	398 085,10	2 222 182,88	Картометрический метод	2,50	—
15	398 029,72	2 222 183,24	Картометрический метод	2,50	—
16	397 943,32	2 222 223,12	Картометрический метод	2,50	—
17	397 890,89	2 222 127,12	Картометрический метод	2,50	—
18	397 836,99	2 222 103,49	Картометрический метод	2,50	—
19	397 734,34	2 222 087,25	Картометрический метод	2,50	—
20	397 676,74	2 222 043,68	Картометрический метод	2,50	—
21	397 651,63	2 222 049,59	Картометрический метод	2,50	—
22	397 622,10	2 222 092,42	Картометрический метод	2,50	—
23	397 530,53	2 222 045,89	Картометрический метод	2,50	—
24	397 436,01	2 222 076,17	Картометрический метод	2,50	—
25	397 357,73	2 222 006,76	Картометрический метод	2,50	—
26	397 278,72	2 222 015,62	Картометрический метод	2,50	—
27	397 252,87	2 221 966,88	Картометрический метод	2,50	—
28	397 230,72	2 221 933,28	Картометрический метод	2,50	—
29	397 117,37	2 221 917,77	Картометрический метод	2,50	—
30	397 085,25	2 221 890,45	Картометрический метод	2,50	—
31	397 049,80	2 221 818,45	Картометрический метод	2,50	—
32	397 012,51	2 221 804,42	Картометрический метод	2,50	—
33	396 899,16	2 221 840,24	Картометрический метод	2,50	—
34	396 827,53	2 221 835,07	Картометрический метод	2,50	—
35	396 778,79	2 221 778,21	Картометрический метод	2,50	—
36	396 738,91	2 221 702,15	Картометрический метод	2,50	—
37	396 674,70	2 221 680,01	Картометрический метод	2,50	—
38	396 660,64	2 221 696,55	Картометрический метод	2,50	—
39	396 740,01	2 221 766,82	Картометрический метод	2,50	—
40	396 819,37	2 221 856,10	Картометрический метод	2,50	—
41	396 870,17	2 221 868,39	Картометрический метод	2,50	—
42	396 898,88	2 221 869,02	Картометрический метод	2,50	—
43	396 887,33	2 221 971,35	Картометрический метод	2,50	—
44	397 014,48	2 221 996,64	Картометрический метод	2,50	—
45	397 014,87	2 222 032,77	Картометрический метод	2,50	—
46	397 015,30	2 222 071,87	Картометрический метод	2,50	—
47	396 954,26	2 222 186,65	Картометрический метод	2,50	—

Сведения о местоположении границ объекта

1	2	3	4	5	6
48	396 908,70	2 222 194,14	Картометрический метод	2,50	—
49	396 857,53	2 222 193,51	Картометрический метод	2,50	—
50	396 796,69	2 222 177,60	Картометрический метод	2,50	—
51	396 752,07	2 222 162,31	Картометрический метод	2,50	—
52	396 710,26	2 222 134,23	Картометрический метод	2,50	—
53	396 672,51	2 222 088,99	Картометрический метод	2,50	—
54	396 653,95	2 221 705,83	Картометрический метод	2,50	—
55	396 632,56	2 221 687,96	Картометрический метод	2,50	—
56	396 603,79	2 221 679,15	Картометрический метод	2,50	—
57	396 585,00	2 221 673,40	Картометрический метод	2,50	—
58	396 533,10	2 221 689,76	Картометрический метод	2,50	—
59	396 503,76	2 221 719,10	Картометрический метод	2,50	—
60	396 478,37	2 221 788,21	Картометрический метод	2,50	—
61	396 417,16	2 221 866,91	Картометрический метод	2,50	—
62	396 399,39	2 221 903,30	Картометрический метод	2,50	—
63	396 393,75	2 221 894,84	Картометрический метод	2,50	—
64	396 390,65	2 221 868,04	Картометрический метод	2,50	—
65	396 365,26	2 221 853,94	Картометрический метод	2,50	—
66	396 336,20	2 221 850,55	Картометрический метод	2,50	—
67	396 320,12	2 221 867,20	Картометрический метод	2,50	—
68	396 330,56	2 221 897,94	Картометрический метод	2,50	—
69	396 418,29	2 221 973,54	Картометрический метод	2,50	—
70	396 434,65	2 222 037,29	Картометрический метод	2,50	—
71	396 423,37	2 222 060,43	Картометрический метод	2,50	—
72	396 388,11	2 222 070,58	Картометрический метод	2,50	—
73	396 369,21	2 222 063,25	Картометрический метод	2,50	—
74	396 360,18	2 222 050,27	Картометрический метод	2,50	—
75	396 349,18	2 222 050,55	Картометрический метод	2,50	—
76	396 339,02	2 222 062,96	Картометрический метод	2,50	—
77	396 341,56	2 222 096,82	Картометрический метод	2,50	—
78	396 364,41	2 222 173,54	Картометрический метод	2,50	—
79	396 364,41	2 222 236,73	Картометрический метод	2,50	—
80	396 346,65	2 222 295,40	Картометрический метод	2,50	—
81	396 331,41	2 222 299,64	Картометрический метод	2,50	—
82	396 311,10	2 222 300,76	Картометрический метод	2,50	—
83	396 036,69	2 222 294,76	Картометрический метод	2,50	—
84	395 908,77	2 222 188,68	Картометрический метод	2,50	—
85	395 973,91	2 222 010,61	Картометрический метод	2,50	—
86	395 981,16	2 221 990,77	Картометрический метод	2,50	—
87	396 022,25	2 221 878,45	Картометрический метод	2,50	—
88	396 034,51	2 221 826,74	Картометрический метод	2,50	—
89	396 012,04	2 221 812,39	Картометрический метод	2,50	—
90	395 880,69	2 221 766,51	Картометрический метод	2,50	—
91	395 845,43	2 221 744,05	Картометрический метод	2,50	—
92	395 836,07	2 221 729,07	Картометрический метод	2,50	—
93	395 809,23	2 221 715,66	Картометрический метод	2,50	—
94	395 796,13	2 221 703,18	Картометрический метод	2,50	—
95	395 793,63	2 221 691,01	Картометрический метод	2,50	—
96	395 794,57	2 221 680,09	Картометрический метод	2,50	—
97	395 818,59	2 221 595,84	Картометрический метод	2,50	—
98	395 834,19	2 221 575,87	Картометрический метод	2,50	—
99	395 879,73	2 221 563,87	Картометрический метод	2,50	—
100	395 925,51	2 221 555,01	Картометрический метод	2,50	—
101	395 935,12	2 221 555,00	Картометрический метод	2,50	—
102	396 008,96	2 221 595,62	Картометрический метод	2,50	—

Сведения о местоположении границ объекта					
1	2	3	4	5	6
103	396 042,34	2 221 599,27	Картометрический метод	2,50	—
104	396 082,06	2 221 621,47	Картометрический метод	2,50	—
105	396 179,91	2 221 673,85	Картометрический метод	2,50	—
106	396 218,68	2 221 731,57	Картометрический метод	2,50	—
107	396 236,78	2 221 725,95	Картометрический метод	2,50	—
108	396 276,72	2 221 713,47	Картометрический метод	2,50	—
109	396 306,67	2 221 709,73	Картометрический метод	2,50	—
110	396 350,98	2 221 720,96	Картометрический метод	2,50	—
111	396 428,98	2 221 736,56	Картометрический метод	2,50	—
112	396 465,80	2 221 724,70	Картометрический метод	2,50	—
113	396 485,99	2 221 710,36	Картометрический метод	2,50	—
114	396 498,12	2 221 692,02	Картометрический метод	2,50	—
115	396 537,05	2 221 675,66	Картометрический метод	2,50	—
116	396 563,00	2 221 662,12	Картометрический метод	2,50	—
117	396 589,47	2 221 658,34	Картометрический метод	2,50	—
118	396 582,49	2 221 632,35	Картометрический метод	2,50	—
119	396 560,96	2 221 620,18	Картометрический метод	2,50	—
120	396 551,16	2 221 608,75	Картометрический метод	2,50	—
121	396 510,79	2 221 561,66	Картометрический метод	2,50	—
122	396 491,16	2 221 538,76	Картометрический метод	2,50	—
123	396 483,78	2 221 498,15	Картометрический метод	2,50	—
124	396 529,60	2 221 348,10	Картометрический метод	2,50	—
125	396 563,93	2 221 295,68	Картометрический метод	2,50	—
126	396 584,52	2 221 248,26	Картометрический метод	2,50	—
127	396 593,88	2 221 198,33	Картометрический метод	2,50	—
128	396 616,97	2 221 138,43	Картометрический метод	2,50	—
129	396 634,44	2 221 104,73	Картометрический метод	2,50	—
130	396 641,93	2 221 076,64	Картометрический метод	2,50	—
131	396 638,19	2 221 047,31	Картометрический метод	2,50	—
132	396 626,33	2 221 009,25	Картометрический метод	2,50	—
133	396 626,96	2 220 983,66	Картометрический метод	2,50	—
134	396 634,18	2 220 981,80	Картометрический метод	2,50	—
135	396 698,49	2 221 000,23	Картометрический метод	2,50	—
136	396 703,19	2 220 981,14	Картометрический метод	2,50	—
137	396 757,58	2 220 996,58	Картометрический метод	2,50	—
138	396 816,52	2 220 994,73	Картометрический метод	2,50	—
139	396 831,50	2 220 934,46	Картометрический метод	2,50	—
140	396 854,24	2 220 849,67	Картометрический метод	2,50	—
141	396 868,25	2 220 796,24	Картометрический метод	2,50	—
142	396 878,38	2 220 801,64	Картометрический метод	2,50	—
143	396 888,43	2 220 760,92	Картометрический метод	2,50	—
144	396 904,88	2 220 692,00	Картометрический метод	2,50	—
145	396 914,86	2 220 656,62	Картометрический метод	2,50	—
146	396 921,07	2 220 633,13	Картометрический метод	2,50	—
147	396 924,42	2 220 601,04	Картометрический метод	2,50	—
148	396 924,35	2 220 589,75	Картометрический метод	2,50	—
149	396 943,82	2 220 562,69	Картометрический метод	2,50	—
150	396 943,94	2 220 568,52	Картометрический метод	2,50	—
151	396 943,09	2 220 590,47	Картометрический метод	2,50	—
152	396 942,68	2 220 600,77	Картометрический метод	2,50	—
153	396 939,78	2 220 629,81	Картометрический метод	2,50	—
154	396 972,67	2 220 537,42	Картометрический метод	2,50	—
155	397 043,04	2 220 453,95	Картометрический метод	2,50	—
156	397 038,26	2 220 450,35	Картометрический метод	2,50	—
157	397 085,97	2 220 396,00	Картометрический метод	2,50	—

Сведения о местоположении границ объекта

1	2	3	4	5	6
158	397 089,53	2 220 398,81	Картометрический метод	2,50	—
159	397 304,10	2 220 144,30	Картометрический метод	2,50	—
160	397 297,25	2 220 140,77	Картометрический метод	2,50	—
161	397 299,03	2 220 138,67	Картометрический метод	2,50	—
162	397 307,88	2 220 139,81	Картометрический метод	2,50	—
163	397 344,81	2 220 144,57	Картометрический метод	2,50	—
164	397 316,42	2 220 206,16	Картометрический метод	2,50	—
165	397 305,67	2 220 229,50	Картометрический метод	2,50	—
166	397 275,40	2 220 274,54	Картометрический метод	2,50	—
167	397 222,23	2 220 346,17	Картометрический метод	2,50	—
168	397 174,97	2 220 458,41	Картометрический метод	2,50	—
169	397 168,75	2 220 466,87	Картометрический метод	2,50	—
170	397 152,77	2 220 488,57	Картометрический метод	2,50	—
171	397 146,17	2 220 497,55	Картометрический метод	2,50	—
172	397 084,14	2 220 538,91	Картометрический метод	2,50	—
173	397 028,02	2 220 566,23	Картометрический метод	2,50	—
174	396 994,79	2 220 608,32	Картометрический метод	2,50	—
175	396 949,51	2 220 718,87	Картометрический метод	2,50	—
176	396 998,23	2 220 727,76	Картометрический метод	2,50	—
177	397 008,72	2 220 732,93	Картометрический метод	2,50	—
178	397 011,75	2 220 719,91	Картометрический метод	2,50	—
179	397 060,68	2 220 730,18	Картометрический метод	2,50	—
180	397 054,80	2 220 755,63	Картометрический метод	2,50	—
181	397 071,82	2 220 764,02	Картометрический метод	2,50	—
182	397 067,77	2 220 782,77	Картометрический метод	2,50	—
183	397 056,67	2 220 830,46	Картометрический метод	2,50	—
184	397 036,14	2 220 866,78	Картометрический метод	2,50	—
185	397 109,98	2 220 894,84	Картометрический метод	2,50	—
186	397 153,55	2 220 908,87	Картометрический метод	2,50	—
187	397 174,97	2 220 979,02	Картометрический метод	2,50	—
188	397 193,43	2 221 001,17	Картометрический метод	2,50	—
189	397 276,26	2 221 001,76	Картометрический метод	2,50	—
190	397 364,87	2 221 009,25	Картометрический метод	2,50	—
191	397 198,88	2 221 545,92	Картометрический метод	2,50	—
192	397 421,58	2 221 632,60	Картометрический метод	2,50	—
193	397 598,11	2 221 699,22	Картометрический метод	2,50	—
194	397 968,95	2 221 745,85	Картометрический метод	2,50	—
195	398 081,04	2 221 602,27	Картометрический метод	2,50	—
196	398 153,41	2 221 472,30	Картометрический метод	2,50	—
197	398 139,02	2 221 517,19	Картометрический метод	2,50	—
198	398 129,65	2 221 610,96	Картометрический метод	2,50	—
199	398 127,30	2 221 668,39	Картометрический метод	2,50	—
200	398 126,83	2 221 721,90	Картометрический метод	2,50	—
201	398 100,80	2 221 798,70	Картометрический метод	2,50	—
202	398 263,30	2 221 902,40	Картометрический метод	2,50	—
203	398 290,40	2 221 931,80	Картометрический метод	2,50	—
204	398 293,77	2 221 930,72	Картометрический метод	2,50	—
205	398 338,76	2 221 957,37	Картометрический метод	2,50	—
206	398 410,84	2 221 968,73	Картометрический метод	2,50	—
207	398 474,61	2 221 966,98	Картометрический метод	2,50	—
208	398 485,95	2 221 966,08	Картометрический метод	2,50	—
209	398 504,17	2 222 005,46	Картометрический метод	2,50	—
210	398 549,22	2 222 022,45	Картометрический метод	2,50	—
211	398 550,70	2 222 063,80	Картометрический метод	2,50	—
212	398 955,00	2 222 112,72	Картометрический метод	2,50	—

Раздел 2

Сведения о местоположении границ объекта					
1	2	3	4	5	6
213	398 946,87	2 222 159,98	Картометрический метод	2,50	—
1	398 983,79	2 222 179,18	Картометрический метод	2,50	—
Внутренний контур 1 из 2					
214	397 035,32	2 220 896,40	Картометрический метод	2,50	—
215	397 011,02	2 220 980,51	Картометрический метод	2,50	—
216	396 923,31	2 220 951,50	Картометрический метод	2,50	—
217	396 932,36	2 220 931,04	Картометрический метод	2,50	—
218	396 940,01	2 220 932,70	Картометрический метод	2,50	—
219	396 940,61	2 220 930,94	Картометрический метод	2,50	—
220	396 949,67	2 220 904,52	Картометрический метод	2,50	—
221	396 942,96	2 220 900,83	Картометрический метод	2,50	—
222	396 952,43	2 220 873,28	Картометрический метод	2,50	—
223	396 968,32	2 220 877,71	Картометрический метод	2,50	—
214	397 035,32	2 220 896,40	Картометрический метод	2,50	—
Внутренний контур 2 из 2					
224	397 224,30	2 221 053,30	Картометрический метод	2,50	—
225	397 209,92	2 221 085,91	Картометрический метод	2,50	—
226	397 097,23	2 221 051,97	Картометрический метод	2,50	—
227	397 105,35	2 221 021,24	Картометрический метод	2,50	—
228	397 074,82	2 221 013,17	Картометрический метод	2,50	—
229	397 078,14	2 221 000,63	Картометрический метод	2,50	—
230	397 113,91	2 221 010,09	Картометрический метод	2,50	—
231	397 110,71	2 221 021,53	Картометрический метод	2,50	—
224	397 224,30	2 221 053,30	Картометрический метод	2,50	—
3. Сведения о характерных точках части (частей) границы объекта					
1	2	3	4	5	6
—	—	—	—	—	—

ГРАФИЧЕСКОЕ ОПИСАНИЕ
местоположения границ населенных пунктов, территориальных
зон, особо охраняемых природных территорий, зон с особыми
условиями использования территории

1 Жилая зона (населённый пункт п. Зеленая Поляна)

(наименование объекта, местоположение границ которого описано (далее - объект))

Раздел 1

Сведения об объекте

№ п/п	Характеристики объекта	Описание характеристик
1	2	3
1	Местоположение объекта	Рязанская область, м.о. Путятинский, с/о Воршевский, п Зеленая Поляна
2	Площадь объекта ± величина погрешности определения площади ($P \pm \Delta P$)	401 115 м ² ± 222 м ²
3	Иные характеристики объекта	Вид объекта реестра границ: Территориальная зона

Сведения о местоположении границ объекта

1. Система координат МСК-62 зона 2

2. Сведения о характерных точках границ объекта

Обозначение характерных точек границ	Координаты, м		Метод определения координат характерной точки	Средняя квадратическая погрешность положения характерной точки (Mt), м	Описание обозначения точки на местности (при наличии)
	X	Y			
1	2	3	4	5	6
1	399 309,21	2 220 012,17	Картометрический метод	2,50	—
2	399 259,44	2 220 151,21	Картометрический метод	2,50	—
3	399 170,99	2 220 247,96	Картометрический метод	2,50	—
4	399 015,76	2 220 220,10	Картометрический метод	2,50	—
5	399 011,38	2 220 236,52	Картометрический метод	2,50	—
6	399 031,92	2 220 350,28	Картометрический метод	2,50	—
7	398 797,30	2 220 392,94	Картометрический метод	2,50	—
8	398 464,72	2 220 466,41	Картометрический метод	2,50	—
9	398 372,30	2 220 457,72	Картометрический метод	2,50	—
10	398 328,42	2 220 459,15	Картометрический метод	2,50	—
11	398 244,24	2 220 457,68	Картометрический метод	2,50	—
12	398 258,27	2 220 411,89	Картометрический метод	2,50	—
13	398 246,45	2 220 356,51	Картометрический метод	2,50	—
14	398 222,09	2 220 326,23	Картометрический метод	2,50	—
15	398 262,70	2 220 324,02	Картометрический метод	2,50	—
16	398 336,55	2 220 329,92	Картометрический метод	2,50	—
17	398 374,21	2 220 351,34	Картометрический метод	2,50	—
18	398 383,07	2 220 304,08	Картометрический метод	2,50	—
19	398 349,10	2 220 276,02	Картометрический метод	2,50	—
20	398 376,42	2 220 139,41	Картометрический метод	2,50	—
21	398 405,22	2 220 121,68	Картометрический метод	2,50	—
22	398 418,51	2 220 101,74	Картометрический метод	2,50	—
23	398 492,37	2 220 064,31	Картометрический метод	2,50	—
24	398 597,44	2 219 931,59	Картометрический метод	2,50	—
25	398 695,60	2 219 802,52	Картометрический метод	2,50	—
1	399 309,21	2 220 012,17	Картометрический метод	2,50	—
3. Сведения о характерных точках части (частей) границы объекта					
1	2	3	4	5	6
—	—	—	—	—	—

ГРАФИЧЕСКОЕ ОПИСАНИЕ
местоположения границ населенных пунктов, территориальных
зон, особо охраняемых природных территорий, зон с особыми
условиями использования территории
1 Жилая зона (населённый пункт п. Львиный)

(наименование объекта, местоположение границ которого описано (далее - объект))

Раздел 1

Сведения об объекте

№ п/п	Характеристики объекта	Описание характеристик
1	2	3
1	Местоположение объекта	Рязанская область, м.о. Путятинский, с/о Воршевский, п Львиный
2	Площадь объекта ± величина погрешности определения площади ($P \pm \Delta P$)	28 412 м ² ± 59 м ²
3	Иные характеристики объекта	Вид объекта реестра границ: Территориальная зона

Сведения о местоположении границ объекта

1. Система координат МСК-62 зона 2

2. Сведения о характерных точках границ объекта

Обозначение характерных точек границ	Координаты, м		Метод определения координат характерной точки	Средняя квадратическая погрешность положения характерной точки (Mt), м	Описание обозначения точки на местности (при наличии)
	X	Y			
1	2	3	4	5	6
1	399 977,75	2 222 331,67	Картометрический метод	2,50	—
2	399 923,84	2 222 444,66	Картометрический метод	2,50	—
3	399 723,35	2 222 336,47	Картометрический метод	2,50	—
4	399 738,12	2 222 305,46	Картометрический метод	2,50	—
5	399 778,36	2 222 224,23	Картометрический метод	2,50	—
1	399 977,75	2 222 331,67	Картометрический метод	2,50	—

3. Сведения о характерных точках части (частей) границы объекта

1	2	3	4	5	6
—	—	—	—	—	—

ГРАФИЧЕСКОЕ ОПИСАНИЕ
местоположения границ населенных пунктов, территориальных
зон, особо охраняемых природных территорий, зон с особыми
условиями использования территории
1 Жилая зона (населённый пункт п. Пробуждение)

(наименование объекта, местоположение границ которого описано (далее - объект))

Раздел 1

Сведения об объекте

№ п/п	Характеристики объекта	Описание характеристик
1	2	3
1	Местоположение объекта	Рязанская область, м.о. Путятинский, с/о Воршевский, п Пробуждение
2	Площадь объекта ± величина погрешности определения площади ($P \pm \Delta P$)	72 314 м ² ± 94 м ²
3	Иные характеристики объекта	Вид объекта реестра границ: Территориальная зона

Сведения о местоположении границ объекта

1. Система координат МСК-62 зона 2

2. Сведения о характерных точках границ объекта

Обозначение характерных точек границ	Координаты, м		Метод определения координат характерной точки	Средняя квадратическая погрешность положения характерной точки (Mt), м	Описание обозначения точки на местности (при наличии)
	X	Y			
1	2	3	4	5	6
1	401 078,77	2 223 069,01	Картометрический метод	2,50	—
2	400 997,91	2 223 165,75	Картометрический метод	2,50	—
3	400 692,19	2 222 928,34	Картометрический метод	2,50	—
4	400 769,16	2 222 832,99	Картометрический метод	2,50	—
5	400 591,17	2 222 822,20	Картометрический метод	2,50	—
6	400 559,13	2 222 868,99	Картометрический метод	2,50	—
7	400 509,88	2 222 835,23	Картометрический метод	2,50	—
8	400 475,96	2 222 886,12	Картометрический метод	2,50	—
9	400 426,63	2 222 849,17	Картометрический метод	2,50	—
10	400 459,34	2 222 798,60	Картометрический метод	2,50	—
11	400 421,58	2 222 772,51	Картометрический метод	2,50	—
12	400 456,36	2 222 716,08	Картометрический метод	2,50	—
13	400 596,02	2 222 812,70	Картометрический метод	2,50	—
14	400 775,64	2 222 824,96	Картометрический метод	2,50	—
15	400 954,34	2 222 937,94	Картометрический метод	2,50	—
16	401 024,86	2 223 001,44	Картометрический метод	2,50	—
1	401 078,77	2 223 069,01	Картометрический метод	2,50	—
3. Сведения о характерных точках части (частей) границы объекта					
1	2	3	4	5	6
—	—	—	—	—	—

ГРАФИЧЕСКОЕ ОПИСАНИЕ
местоположения границ населенных пунктов, территориальных
зон, особо охраняемых природных территорий, зон с особыми
условиями использования территории

1 Жилая зона (населённый пункт п. Свободо-Заводской)

(наименование объекта, местоположение границ которого описано (далее - объект))

Раздел 1

Сведения об объекте

№ п/п	Характеристики объекта	Описание характеристик
1	2	3
1	Местоположение объекта	Рязанская область, м.о. Путятинский, с/о Воршевский, п Свободо-Заводской
2	Площадь объекта ± величина погрешности определения площади ($P \pm \Delta P$)	264 703 м ² ± 180 м ²
3	Иные характеристики объекта	Вид объекта реестра границ: Территориальная зона

Сведения о местоположении границ объекта

1. Система координат МСК-62 зона 2

2. Сведения о характерных точках границ объекта

Обозначение характерных точек границ	Координаты, м		Метод определения координат характерной точки	Средняя квадратическая погрешность положения характерной точки (Mt), м	Описание обозначения точки на местности (при наличии)
	X	Y			
1	2	3	4	5	6
1	400 964,59	2 223 680,66	Картометрический метод	2,50	—
2	400 933,18	2 223 829,34	Картометрический метод	2,50	—
3	400 809,90	2 223 790,58	Картометрический метод	2,50	—
4	400 806,89	2 223 867,09	Картометрический метод	2,50	—
5	400 805,55	2 223 881,12	Картометрический метод	2,50	—
6	400 799,87	2 223 894,49	Картометрический метод	2,50	—
7	400 783,16	2 223 903,84	Картометрический метод	2,50	—
8	400 765,12	2 223 904,84	Картометрический метод	2,50	—
9	400 741,07	2 223 904,84	Картометрический метод	2,50	—
10	400 702,31	2 223 879,79	Картометрический метод	2,50	—
11	400 663,55	2 223 847,04	Картометрический метод	2,50	—
12	400 647,89	2 223 812,26	Картометрический метод	2,50	—
13	400 627,95	2 223 771,65	Картометрический метод	2,50	—
14	400 598,40	2 223 725,76	Картометрический метод	2,50	—
15	400 516,44	2 223 707,40	Картометрический метод	2,50	—
16	400 498,72	2 223 671,22	Картометрический метод	2,50	—
17	400 500,20	2 223 598,85	Картометрический метод	2,50	—
18	400 460,75	2 223 553,69	Картометрический метод	2,50	—
19	400 425,61	2 223 516,14	Картометрический метод	2,50	—
20	400 398,29	2 223 457,81	Картометрический метод	2,50	—
21	400 385,03	2 223 439,81	Картометрический метод	2,50	—
22	400 131,74	2 223 372,86	Картометрический метод	2,50	—
23	400 131,04	2 223 380,64	Картометрический метод	2,50	—
24	400 018,05	2 223 353,22	Картометрический метод	2,50	—
25	399 983,64	2 223 338,86	Картометрический метод	2,50	—
26	399 800,21	2 223 234,95	Картометрический метод	2,50	—
27	399 792,19	2 223 226,26	Картометрический метод	2,50	—
28	399 784,84	2 223 213,23	Картометрический метод	2,50	—
29	399 783,17	2 223 200,20	Картометрический метод	2,50	—
30	399 817,93	2 223 095,96	Картометрический метод	2,50	—
31	399 844,65	2 223 080,26	Картометрический метод	2,50	—
32	399 885,42	2 223 077,25	Картометрический метод	2,50	—
33	399 986,98	2 223 129,93	Картометрический метод	2,50	—
34	400 138,67	2 223 208,89	Картометрический метод	2,50	—
35	400 167,40	2 223 236,62	Картометрический метод	2,50	—
36	400 194,13	2 223 266,36	Картометрический метод	2,50	—
37	400 208,83	2 223 312,80	Картометрический метод	2,50	—
38	400 231,55	2 223 314,13	Картометрический метод	2,50	—
39	400 253,60	2 223 321,48	Картометрический метод	2,50	—
40	400 317,42	2 223 348,88	Картометрический метод	2,50	—
41	400 373,55	2 223 217,58	Картометрический метод	2,50	—
42	400 392,93	2 223 204,21	Картометрический метод	2,50	—
43	400 428,34	2 223 214,90	Картометрический метод	2,50	—
44	400 418,65	2 223 267,69	Картометрический метод	2,50	—
45	400 408,97	2 223 343,20	Картометрический метод	2,50	—
46	400 494,16	2 223 287,74	Картометрический метод	2,50	—
47	400 695,63	2 223 415,37	Картометрический метод	2,50	—

Раздел 2

Сведения о местоположении границ объекта					
1	2	3	4	5	6
48	400 679,93	2 223 503,24	Картометрический метод	2,50	—
49	400 712,13	2 223 513,19	Картометрический метод	2,50	—
50	400 768,25	2 223 574,48	Картометрический метод	2,50	—
51	400 800,01	2 223 581,13	Картометрический метод	2,50	—
52	400 829,55	2 223 606,97	Картометрический метод	2,50	—
53	400 826,59	2 223 623,96	Картометрический метод	2,50	—
1	400 964,59	2 223 680,66	Картометрический метод	2,50	—
3. Сведения о характерных точках части (частей) границы объекта					
1	2	3	4	5	6
—	—	—	—	—	—

ГРАФИЧЕСКОЕ ОПИСАНИЕ
местоположения границ населенных пунктов, территориальных
зон, особо охраняемых природных территорий, зон с особыми
условиями использования территории

1 Жилая зона (населённый пункт п. Сергиевка)

(наименование объекта, местоположение границ которого описано (далее - объект))

Раздел 1

Сведения об объекте

№ п/п	Характеристики объекта	Описание характеристик
1	2	3
1	Местоположение объекта	Рязанская область, м.о. Путятинский, с/о Воршевский, п Сергиевка
2	Площадь объекта ± величина погрешности определения площади ($P \pm \Delta P$)	162 744 м ² ± 141 м ²
3	Иные характеристики объекта	Вид объекта реестра границ: Территориальная зона

Сведения о местоположении границ объекта

1. Система координат МСК-62 зона 2

2. Сведения о характерных точках границ объекта

Обозначение характерных точек границ	Координаты, м		Метод определения координат характерной точки	Средняя квадратическая погрешность положения характерной точки (Mt), м	Описание обозначения точки на местности (при наличии)
	X	Y			
1	2	3	4	5	6
1	394 962,04	2 220 839,02	Картометрический метод	2,50	—
2	394 948,31	2 220 874,63	Картометрический метод	2,50	—
3	394 924,40	2 220 918,38	Картометрический метод	2,50	—
4	394 878,11	2 220 952,46	Картометрический метод	2,50	—
5	394 849,62	2 220 974,84	Картометрический метод	2,50	—
6	394 670,06	2 220 894,98	Картометрический метод	2,50	—
7	394 608,45	2 220 875,92	Картометрический метод	2,50	—
8	394 557,50	2 220 850,44	Картометрический метод	2,50	—
9	394 473,70	2 220 830,38	Картометрический метод	2,50	—
10	394 203,58	2 220 692,01	Картометрический метод	2,50	—
11	394 189,78	2 220 620,61	Картометрический метод	2,50	—
12	394 190,33	2 220 572,43	Картометрический метод	2,50	—
13	394 204,60	2 220 543,99	Картометрический метод	2,50	—
14	394 286,50	2 220 505,33	Картометрический метод	2,50	—
15	394 511,54	2 220 598,46	Картометрический метод	2,50	—
16	394 952,89	2 220 805,45	Картометрический метод	2,50	—
17	394 961,03	2 220 817,66	Картометрический метод	2,50	—
1	394 962,04	2 220 839,02	Картометрический метод	2,50	—
3. Сведения о характерных точках части (частей) границы объекта					
1	2	3	4	5	6
—	—	—	—	—	—

ГРАФИЧЕСКОЕ ОПИСАНИЕ
местоположения границ населенных пунктов, территориальных
зон, особо охраняемых природных территорий, зон с особыми
условиями использования территории

1 Жилая зона (населённый пункт с. Строевское)

(наименование объекта, местоположение границ которого описано (далее - объект))

Раздел 1

Сведения об объекте

№ п/п	Характеристики объекта	Описание характеристик
1	2	3
1	Местоположение объекта	Рязанская область, м.о. Путятинский, с/о Воршевский, с Строевское
2	Площадь объекта ± величина погрешности определения площади ($P \pm \Delta P$)	1 380 315 м ² ± 411 м ²
3	Иные характеристики объекта	Вид объекта реестра границ: Территориальная зона

Сведения о местоположении границ объекта

1. Система координат МСК-62 зона 2

2. Сведения о характерных точках границ объекта

Обозначение характерных точек границ	Координаты, м		Метод определения координат характерной точки	Средняя квадратическая погрешность положения характерной точки (Mt), м	Описание обозначения точки на местности (при наличии)
	X	Y			
1	2	3	4	5	6
1	395 084,94	2 233 012,98	Картометрический метод	2,50	—
2	395 063,01	2 233 077,38	Картометрический метод	2,50	—
3	394 968,48	2 233 151,23	Картометрический метод	2,50	—
4	394 837,04	2 233 242,79	Картометрический метод	2,50	—
5	394 796,43	2 233 284,15	Картометрический метод	2,50	—
6	394 765,41	2 233 329,19	Картометрический метод	2,50	—
7	394 720,37	2 233 359,47	Картометрический метод	2,50	—
8	394 705,60	2 233 397,87	Картометрический метод	2,50	—
9	394 679,01	2 233 302,61	Картометрический метод	2,50	—
10	394 638,22	2 233 305,97	Картометрический метод	2,50	—
11	394 628,23	2 233 307,00	Картометрический метод	2,50	—
12	394 632,54	2 233 315,84	Картометрический метод	2,50	—
13	394 662,45	2 233 355,09	Картометрический метод	2,50	—
14	394 666,46	2 233 360,67	Картометрический метод	2,50	—
15	394 671,17	2 233 372,93	Картометрический метод	2,50	—
16	394 679,98	2 233 428,82	Картометрический метод	2,50	—
17	394 672,99	2 233 437,27	Картометрический метод	2,50	—
18	394 664,54	2 233 380,39	Картометрический метод	2,50	—
19	394 659,83	2 233 368,13	Картометрический метод	2,50	—
20	394 655,82	2 233 362,54	Картометрический метод	2,50	—
21	394 625,92	2 233 323,30	Картометрический метод	2,50	—
22	394 618,75	2 233 308,59	Картометрический метод	2,50	—
23	394 576,62	2 233 317,18	Картометрический метод	2,50	—
24	394 596,80	2 233 466,78	Картометрический метод	2,50	—
25	394 652,43	2 233 462,11	Картометрический метод	2,50	—
26	394 605,91	2 233 551,47	Картометрический метод	2,50	—
27	394 574,13	2 233 513,43	Картометрический метод	2,50	—
28	394 551,26	2 233 451,04	Картометрический метод	2,50	—
29	394 522,46	2 233 383,84	Картометрический метод	2,50	—
30	394 478,89	2 233 328,09	Картометрический метод	2,50	—
31	394 443,08	2 233 249,44	Картометрический метод	2,50	—
32	394 417,23	2 233 140,15	Картометрический метод	2,50	—
33	394 362,22	2 233 001,32	Картометрический метод	2,50	—
34	394 269,91	2 232 842,56	Картометрический метод	2,50	—
35	394 285,42	2 232 756,90	Картометрический метод	2,50	—
36	394 269,17	2 232 714,80	Картометрический метод	2,50	—
37	394 206,97	2 232 636,65	Картометрический метод	2,50	—
38	394 019,72	2 232 366,32	Картометрический метод	2,50	—
39	394 002,67	2 232 318,65	Картометрический метод	2,50	—
40	394 015,22	2 232 288,32	Картометрический метод	2,50	—
41	394 030,03	2 232 228,20	Картометрический метод	2,50	—
42	394 032,99	2 232 216,17	Картометрический метод	2,50	—
43	394 004,58	2 232 187,76	Картометрический метод	2,50	—
44	393 996,39	2 232 179,57	Картометрический метод	2,50	—
45	393 955,61	2 232 129,38	Картометрический метод	2,50	—
46	393 905,42	2 232 055,14	Картометрический метод	2,50	—
47	393 824,90	2 232 017,49	Картометрический метод	2,50	—

Сведения о местоположении границ объекта

1	2	3	4	5	6
48	393 824,77	2 232 017,54	Картометрический метод	2,50	—
49	393 816,90	2 232 020,54	Картометрический метод	2,50	—
50	393 798,34	2 232 027,60	Картометрический метод	2,50	—
51	393 725,30	2 232 106,97	Картометрический метод	2,50	—
52	393 611,52	2 232 137,17	Картометрический метод	2,50	—
53	393 535,93	2 232 189,55	Картометрический метод	2,50	—
54	393 462,44	2 232 240,48	Картометрический метод	2,50	—
55	393 371,96	2 232 231,12	Картометрический метод	2,50	—
56	393 197,69	2 232 087,12	Картометрический метод	2,50	—
57	393 174,44	2 232 059,56	Картометрический метод	2,50	—
58	393 211,80	2 232 053,38	Картометрический метод	2,50	—
59	393 281,04	2 231 989,26	Картометрический метод	2,50	—
60	393 307,28	2 231 976,19	Картометрический метод	2,50	—
61	393 395,46	2 231 883,02	Картометрический метод	2,50	—
62	393 416,68	2 231 856,68	Картометрический метод	2,50	—
63	393 413,67	2 231 853,78	Картометрический метод	2,50	—
64	393 408,02	2 231 848,33	Картометрический метод	2,50	—
65	393 380,45	2 231 824,52	Картометрический метод	2,50	—
66	393 382,36	2 231 802,38	Картометрический метод	2,50	—
67	393 335,13	2 231 765,24	Картометрический метод	2,50	—
68	393 261,98	2 231 711,24	Картометрический метод	2,50	—
69	393 227,39	2 231 706,10	Картометрический метод	2,50	—
70	393 194,49	2 231 672,97	Картометрический метод	2,50	—
71	393 122,66	2 231 701,45	Картометрический метод	2,50	—
72	393 113,74	2 231 685,45	Картометрический метод	2,50	—
73	393 093,76	2 231 655,59	Картометрический метод	2,50	—
74	393 081,87	2 231 655,59	Картометрический метод	2,50	—
75	393 071,59	2 231 618,65	Картометрический метод	2,50	—
76	393 162,22	2 231 561,63	Картометрический метод	2,50	—
77	393 231,46	2 231 523,96	Картометрический метод	2,50	—
78	393 306,81	2 231 590,14	Картометрический метод	2,50	—
79	393 349,58	2 231 564,69	Картометрический метод	2,50	—
80	393 448,76	2 231 491,93	Картометрический метод	2,50	—
81	393 576,51	2 231 545,84	Картометрический метод	2,50	—
82	393 600,14	2 231 500,80	Картометрический метод	2,50	—
83	393 601,62	2 231 425,47	Картометрический метод	2,50	—
84	393 622,29	2 231 388,55	Картометрический метод	2,50	—
85	393 680,63	2 231 344,98	Картометрический метод	2,50	—
86	393 736,01	2 231 268,92	Картометрический метод	2,50	—
87	393 778,84	2 231 263,02	Картометрический метод	2,50	—
88	393 849,00	2 231 313,23	Картометрический метод	2,50	—
89	393 875,58	2 231 294,77	Картометрический метод	2,50	—
90	393 894,04	2 231 238,65	Картометрический метод	2,50	—
91	393 932,44	2 231 237,91	Картометрический метод	2,50	—
92	393 990,04	2 231 219,45	Картометрический метод	2,50	—
93	394 002,70	2 231 238,84	Картометрический метод	2,50	—
94	394 019,53	2 231 264,61	Картометрический метод	2,50	—
95	394 159,35	2 231 478,72	Картометрический метод	2,50	—
96	394 056,73	2 231 557,00	Картометрический метод	2,50	—
97	394 176,04	2 231 676,40	Картометрический метод	2,50	—
98	394 246,21	2 231 614,89	Картометрический метод	2,50	—
99	394 358,53	2 231 793,22	Картометрический метод	2,50	—
100	394 386,59	2 231 799,13	Картометрический метод	2,50	—
101	394 450,09	2 231 895,13	Картометрический метод	2,50	—
102	394 525,42	2 231 970,45	Картометрический метод	2,50	—

Раздел 2

Сведения о местоположении границ объекта

1	2	3	4	5	6
103	394 618,28	2 232 015,61	Картометрический метод	2,50	—
104	394 689,35	2 232 064,23	Картометрический метод	2,50	—
105	394 682,70	2 232 095,25	Картометрический метод	2,50	—
106	394 700,49	2 232 133,44	Картометрический метод	2,50	—
107	394 808,24	2 232 351,49	Картометрический метод	2,50	—
108	394 760,24	2 232 426,81	Картометрический метод	2,50	—
109	394 729,88	2 232 429,57	Картометрический метод	2,50	—
110	394 722,57	2 232 430,23	Картометрический метод	2,50	—
111	394 719,63	2 232 430,50	Картометрический метод	2,50	—
112	394 627,46	2 232 349,76	Картометрический метод	2,50	—
113	394 598,50	2 232 324,39	Картометрический метод	2,50	—
114	394 535,29	2 232 269,01	Картометрический метод	2,50	—
115	394 408,74	2 232 141,77	Картометрический метод	2,50	—
116	394 334,16	2 232 089,34	Картометрический метод	2,50	—
117	394 227,82	2 232 177,21	Картометрический метод	2,50	—
118	394 206,70	2 232 192,90	Картометрический метод	2,50	—
119	394 212,98	2 232 218,52	Картометрический метод	2,50	—
120	394 319,64	2 232 316,30	Картометрический метод	2,50	—
121	394 374,77	2 232 351,49	Картометрический метод	2,50	—
122	394 447,21	2 232 453,80	Картометрический метод	2,50	—
123	394 480,67	2 232 555,23	Картометрический метод	2,50	—
124	394 525,63	2 232 663,98	Картометрический метод	2,50	—
125	394 620,68	2 232 794,56	Картометрический метод	2,50	—
126	394 696,00	2 232 829,26	Картометрический метод	2,50	—
127	395 046,25	2 232 943,96	Картометрический метод	2,50	—
1	395 084,94	2 233 012,98	Картометрический метод	2,50	—
3. Сведения о характерных точках части (частей) границы объекта					
1	2	3	4	5	6
—	—	—	—	—	—

ГРАФИЧЕСКОЕ ОПИСАНИЕ
местоположения границ населенных пунктов, территориальных
зон, особо охраняемых природных территорий, зон с особыми
условиями использования территории
1 Жилая зона (населённый пункт п. Суховка)

(наименование объекта, местоположение границ которого описано (далее - объект))

Раздел 1

Сведения об объекте

№ п/п	Характеристики объекта	Описание характеристик
1	2	3
1	Местоположение объекта	Рязанская область, м.о. Путятинский, с/о Воршевский, п Суховка
2	Площадь объекта ± величина погрешности определения площади ($P \pm \Delta P$)	131 518 м ² ± 127 м ²
3	Иные характеристики объекта	Вид объекта реестра границ: Территориальная зона

Сведения о местоположении границ объекта

1. Система координат МСК-62 зона 2

2. Сведения о характерных точках границ объекта

Обозначение характерных точек границ	Координаты, м		Метод определения координат характерной точки	Средняя квадратическая погрешность положения характерной точки (Mt), м	Описание обозначения точки на местности (при наличии)
	X	Y			
1	2	3	4	5	6
1	397 718,72	2 225 302,24	Картометрический метод	2,50	—
2	397 664,25	2 225 388,78	Картометрический метод	2,50	—
3	397 642,87	2 225 420,85	Картометрический метод	2,50	—
4	397 563,02	2 225 387,55	Картометрический метод	2,50	—
5	397 514,28	2 225 360,23	Картометрический метод	2,50	—
6	397 491,39	2 225 391,25	Картометрический метод	2,50	—
7	397 371,76	2 225 313,71	Картометрический метод	2,50	—
8	397 383,76	2 225 290,02	Картометрический метод	2,50	—
9	397 328,56	2 225 278,63	Картометрический метод	2,50	—
10	397 248,07	2 225 218,08	Картометрический метод	2,50	—
11	397 231,09	2 225 190,76	Картометрический метод	2,50	—
12	397 179,40	2 225 155,31	Картометрический метод	2,50	—
13	397 155,77	2 225 111,01	Картометрический метод	2,50	—
14	397 124,01	2 225 079,99	Картометрический метод	2,50	—
15	397 105,55	2 225 034,95	Картометрический метод	2,50	—
16	397 044,71	2 224 973,89	Картометрический метод	2,50	—
17	397 044,21	2 224 964,21	Картометрический метод	2,50	—
18	397 051,33	2 224 954,54	Картометрический метод	2,50	—
19	397 095,58	2 224 936,36	Картометрический метод	2,50	—
20	397 174,02	2 224 887,85	Картометрический метод	2,50	—
21	397 175,30	2 224 887,85	Картометрический метод	2,50	—
22	397 187,25	2 224 887,85	Картометрический метод	2,50	—
23	397 206,09	2 224 897,02	Картометрический метод	2,50	—
24	397 260,05	2 224 956,58	Картометрический метод	2,50	—
25	397 436,75	2 225 120,24	Картометрический метод	2,50	—
26	397 531,27	2 225 174,14	Картометрический метод	2,50	—
27	397 676,00	2 225 282,70	Картометрический метод	2,50	—
1	397 718,72	2 225 302,24	Картометрический метод	2,50	—
3. Сведения о характерных точках части (частей) границы объекта					
1	2	3	4	5	6
—	—	—	—	—	—

ГРАФИЧЕСКОЕ ОПИСАНИЕ
местоположения границ населенных пунктов, территориальных
зон, особо охраняемых природных территорий, зон с особыми
условиями использования территории

1 Жилая зона (населённый пункт п. Тырница)

(наименование объекта, местоположение границ которого описано (далее - объект))

Раздел 1

Сведения об объекте

№ п/п	Характеристики объекта	Описание характеристик
1	2	3
1	Местоположение объекта	Рязанская область, м.о. Путятинский, с/о Воршевский, п Тырница
2	Площадь объекта ± величина погрешности определения площади ($P \pm \Delta P$)	197 309 м ² ± 155 м ²
3	Иные характеристики объекта	Вид объекта реестра границ: Территориальная зона

Сведения о местоположении границ объекта

1. Система координат МСК-62 зона 2

2. Сведения о характерных точках границ объекта

Обозначение характерных точек границ	Координаты, м		Метод определения координат характерной точки	Средняя квадратическая погрешность положения характерной точки (Mt), м	Описание обозначения точки на местности (при наличии)
	X	Y			
1	2	3	4	5	6
1	398 572,78	2 230 081,72	Картометрический метод	2,50	—
2	398 487,12	2 230 204,30	Картометрический метод	2,50	—
3	398 439,85	2 230 249,35	Картометрический метод	2,50	—
4	398 411,79	2 230 257,47	Картометрический метод	2,50	—
5	398 258,20	2 230 448,73	Картометрический метод	2,50	—
6	398 166,63	2 230 400,73	Картометрический метод	2,50	—
7	398 095,70	2 230 341,06	Картометрический метод	2,50	—
8	398 011,55	2 230 239,01	Картометрический метод	2,50	—
9	397 974,65	2 230 189,77	Картометрический метод	2,50	—
10	398 107,42	2 230 010,79	Картометрический метод	2,50	—
11	398 136,25	2 230 029,75	Картометрический метод	2,50	—
12	398 203,33	2 229 938,26	Картометрический метод	2,50	—
13	398 262,46	2 229 874,56	Картометрический метод	2,50	—
14	398 340,21	2 229 831,43	Картометрический метод	2,50	—
15	398 430,93	2 229 907,52	Картометрический метод	2,50	—
16	398 464,96	2 229 970,95	Картометрический метод	2,50	—
17	398 564,39	2 230 068,13	Картометрический метод	2,50	—
1	398 572,78	2 230 081,72	Картометрический метод	2,50	—
3. Сведения о характерных точках части (частей) границы объекта					
1	2	3	4	5	6
—	—	—	—	—	—

ГРАФИЧЕСКОЕ ОПИСАНИЕ
местоположения границ населенных пунктов, территориальных
зон, особо охраняемых природных территорий, зон с особыми
условиями использования территории

2.2 Зона специализированной общественной застройки (населённый пункт п. Александровские Выселки)

(наименование объекта, местоположение границ которого описано (далее - объект))

Раздел 1

Сведения об объекте		
№ п/п	Характеристики объекта	Описание характеристик
1	2	3
1	Местоположение объекта	Рязанская область, м.о. Путятинский, с/о Воршевский, п Александровские Выселки
2	Площадь объекта ± величина погрешности определения площади ($P \pm \Delta P$)	700 м ² ± 9 м ²
3	Иные характеристики объекта	Вид объекта реестра границ: Территориальная зона

Сведения о местоположении границ объекта

1. Система координат МСК-62 зона 2

2. Сведения о характерных точках границ объекта

Обозначение характерных точек границ	Координаты, м		Метод определения координат характерной точки	Средняя квадратическая погрешность положения характерной точки (Mt), м	Описание обозначения точки на местности (при наличии)
	X	Y			
1	2	3	4	5	6
1	397 868,09	2 231 624,69	Картометрический метод	2,50	—
2	397 858,37	2 231 650,99	Картометрический метод	2,50	—
3	397 834,94	2 231 642,33	Картометрический метод	2,50	—
4	397 844,66	2 231 616,03	Картометрический метод	2,50	—
1	397 868,09	2 231 624,69	Картометрический метод	2,50	—

3. Сведения о характерных точках части (частей) границы объекта

1	2	3	4	5	6
—	—	—	—	—	—

ГРАФИЧЕСКОЕ ОПИСАНИЕ**местоположения границ населенных пунктов, территориальных зон, особо охраняемых природных территорий, зон с особыми условиями использования территории****2.2 Зона специализированной общественной застройки (населённый пункт с. Воршево)**

(наименование объекта, местоположение границ которого описано (далее - объект))

Раздел 1**Сведения об объекте**

№ п/п	Характеристики объекта	Описание характеристик
1	2	3
1	Местоположение объекта	Рязанская область, м.о. Путятинский, с/о Воршевский, с Воршево
2	Площадь объекта ± величина погрешности определения площади ($P \pm \Delta P$)	1 776 м ² ± 15 м ²
3	Иные характеристики объекта	Вид объекта реестра границ: Территориальная зона

Сведения о местоположении границ объекта

1. Система координат МСК-62 зона 2

2. Сведения о характерных точках границ объекта

Обозначение характерных точек границ	Координаты, м		Метод определения координат характерной точки	Средняя квадратическая погрешность положения характерной точки (Mt), м	Описание обозначения точки на местности (при наличии)
	X	Y			
1	2	3	4	5	6
1	395 585,53	2 227 037,59	Картометрический метод	2,50	—
2	395 573,21	2 227 060,81	Картометрический метод	2,50	—
3	395 559,18	2 227 071,65	Картометрический метод	2,50	—
4	395 549,35	2 227 070,78	Картометрический метод	2,50	—
5	395 542,60	2 227 068,22	Картометрический метод	2,50	—
6	395 527,36	2 227 056,89	Картометрический метод	2,50	—
7	395 532,99	2 227 043,96	Картометрический метод	2,50	—
8	395 553,58	2 227 020,76	Картометрический метод	2,50	—
1	395 585,53	2 227 037,59	Картометрический метод	2,50	—
3. Сведения о характерных точках части (частей) границы объекта					
1	2	3	4	5	6
—	—	—	—	—	—

ГРАФИЧЕСКОЕ ОПИСАНИЕ**местоположения границ населенных пунктов, территориальных зон, особо охраняемых природных территорий, зон с особыми условиями использования территории****2.2 Зона специализированной общественной застройки (населённый пункт с. Строевское)**

(наименование объекта, местоположение границ которого описано (далее - объект))

Раздел 1**Сведения об объекте**

№ п/п	Характеристики объекта	Описание характеристик
1	2	3
1	Местоположение объекта	Рязанская область, м.о. Путятинский, с/о Воршевской, с Строевское
2	Площадь объекта ± величина погрешности определения площади ($P \pm \Delta P$)	14 484 м ² ± 58 м ²
3	Иные характеристики объекта	Вид объекта реестра границ: Территориальная зона

Сведения о местоположении границ объекта

1. Система координат МСК-62 зона 2					
2. Сведения о характерных точках границ объекта					
Обозначение характерных точек границ	Координаты, м		Метод определения координат характерной точки	Средняя квадратическая погрешность положения характерной точки (Mt), м	Описание обозначения точки на местности (при наличии)
	X	Y			
1	2	3	4	5	6
ЗУ1(1)					
1	394 705,60	2 233 397,87	Картометрический метод	2,50	—
2	394 679,98	2 233 428,82	Картометрический метод	2,50	—
3	394 671,17	2 233 372,93	Картометрический метод	2,50	—
4	394 666,46	2 233 360,67	Картометрический метод	2,50	—
5	394 662,45	2 233 355,09	Картометрический метод	2,50	—
6	394 632,54	2 233 315,84	Картометрический метод	2,50	—
7	394 628,23	2 233 307,00	Картометрический метод	2,50	—
8	394 638,22	2 233 305,97	Картометрический метод	2,50	—
9	394 679,01	2 233 302,61	Картометрический метод	2,50	—
1	394 705,60	2 233 397,87	Картометрический метод	2,50	—
ЗУ1(2)					
10	394 672,99	2 233 437,27	Картометрический метод	2,50	—
11	394 652,43	2 233 462,11	Картометрический метод	2,50	—
12	394 596,80	2 233 466,78	Картометрический метод	2,50	—
13	394 576,62	2 233 317,18	Картометрический метод	2,50	—
14	394 618,75	2 233 308,59	Картометрический метод	2,50	—
15	394 625,92	2 233 323,30	Картометрический метод	2,50	—
16	394 655,82	2 233 362,54	Картометрический метод	2,50	—
17	394 659,83	2 233 368,13	Картометрический метод	2,50	—
18	394 664,54	2 233 380,39	Картометрический метод	2,50	—
10	394 672,99	2 233 437,27	Картометрический метод	2,50	—
3. Сведения о характерных точках части (частей) границы объекта					
1	2	3	4	5	6
—	—	—	—	—	—

ГРАФИЧЕСКОЕ ОПИСАНИЕ
местоположения границ населенных пунктов, территориальных
зон, особо охраняемых природных территорий, зон с особыми
условиями использования территории

3.1 Производственная зона (населённый пункт с. Строевское)

(наименование объекта, местоположение границ которого описано (далее - объект))

Раздел 1

Сведения об объекте

№ п/п	Характеристики объекта	Описание характеристик
1	2	3
1	Местоположение объекта	Рязанская область, м.о. Путятинский, с/о Воршевский, с Строевское
2	Площадь объекта ± величина погрешности определения площади ($P \pm \Delta P$)	104 801 м ² ± 113 м ²
3	Иные характеристики объекта	Вид объекта реестра границ: Территориальная зона

Сведения о местоположении границ объекта

1. Система координат МСК-62 зона 2

2. Сведения о характерных точках границ объекта

Обозначение характерных точек границ	Координаты, м		Метод определения координат характерной точки	Средняя квадратическая погрешность положения характерной точки (Mt), м	Описание обозначения точки на местности (при наличии)
	X	Y			
1	2	3	4	5	6
1	393 416,68	2 231 856,68	Картометрический метод	2,50	—
2	393 395,46	2 231 883,02	Картометрический метод	2,50	—
3	393 307,28	2 231 976,19	Картометрический метод	2,50	—
4	393 281,04	2 231 989,26	Картометрический метод	2,50	—
5	393 211,80	2 232 053,38	Картометрический метод	2,50	—
6	393 174,44	2 232 059,56	Картометрический метод	2,50	—
7	393 119,45	2 232 016,79	Картометрический метод	2,50	—
8	392 997,26	2 231 874,24	Картометрический метод	2,50	—
9	392 995,22	2 231 808,05	Картометрический метод	2,50	—
10	393 033,20	2 231 745,60	Картометрический метод	2,50	—
11	393 048,24	2 231 655,69	Картометрический метод	2,50	—
12	393 081,87	2 231 655,59	Картометрический метод	2,50	—
13	393 093,76	2 231 655,59	Картометрический метод	2,50	—
14	393 113,74	2 231 685,45	Картометрический метод	2,50	—
15	393 122,66	2 231 701,45	Картометрический метод	2,50	—
16	393 194,49	2 231 672,97	Картометрический метод	2,50	—
17	393 227,39	2 231 706,10	Картометрический метод	2,50	—
18	393 261,98	2 231 711,24	Картометрический метод	2,50	—
19	393 335,13	2 231 765,24	Картометрический метод	2,50	—
20	393 382,36	2 231 802,38	Картометрический метод	2,50	—
21	393 380,45	2 231 824,52	Картометрический метод	2,50	—
22	393 408,02	2 231 848,33	Картометрический метод	2,50	—
23	393 413,67	2 231 853,78	Картометрический метод	2,50	—
1	393 416,68	2 231 856,68	Картометрический метод	2,50	—
3. Сведения о характерных точках части (частей) границы объекта					
1	2	3	4	5	6
—	—	—	—	—	—

ГРАФИЧЕСКОЕ ОПИСАНИЕ
местоположения границ населенных пунктов, территориальных
зон, особо охраняемых природных территорий, зон с особыми
условиями использования территории

3.1 Производственная зона

(наименование объекта, местоположение границ которого описано (далее - объект))

Раздел 1

Сведения об объекте

№ п/п	Характеристики объекта	Описание характеристик
1	2	3
1	Местоположение объекта	Рязанская область, м.о. Путятинский, с/о Воршевский
2	Площадь объекта ± величина погрешности определения площади ($P \pm \Delta P$)	58 668 м ² ± 85 м ²
3	Иные характеристики объекта	Вид объекта реестра границ: Территориальная зона

Сведения о местоположении границ объекта

1. Система координат МСК-62 зона 2

2. Сведения о характерных точках границ объекта

Обозначение характерных точек границ	Координаты, м		Метод определения координат характерной точки	Средняя квадратическая погрешность положения характерной точки (Mt), м	Описание обозначения точки на местности (при наличии)
	X	Y			
1	2	3	4	5	6
1	393 839,08	2 223 690,01	Картометрический метод	2,50	—
2	393 824,34	2 223 694,93	Картометрический метод	2,50	—
3	393 818,27	2 223 679,04	Картометрический метод	2,50	—
4	393 718,21	2 223 716,00	Картометрический метод	2,50	—
5	393 718,84	2 223 734,63	Картометрический метод	2,50	—
6	393 666,15	2 223 779,71	Картометрический метод	2,50	—
7	393 659,69	2 223 770,38	Картометрический метод	2,50	—
8	393 653,01	2 223 774,86	Картометрический метод	2,50	—
9	393 527,86	2 223 539,26	Картометрический метод	2,50	—
10	393 608,07	2 223 491,16	Картометрический метод	2,50	—
11	393 678,65	2 223 464,04	Картометрический метод	2,50	—
12	393 752,18	2 223 434,71	Картометрический метод	2,50	—
13	393 771,08	2 223 427,62	Картометрический метод	2,50	—
14	393 765,62	2 223 436,76	Картометрический метод	2,50	—
15	393 758,25	2 223 450,10	Картометрический метод	2,50	—
16	393 757,39	2 223 461,79	Картометрический метод	2,50	—
17	393 816,76	2 223 629,84	Картометрический метод	2,50	—
18	393 837,63	2 223 686,11	Картометрический метод	2,50	—
1	393 839,08	2 223 690,01	Картометрический метод	2,50	—
3. Сведения о характерных точках части (частей) границы объекта					
1	2	3	4	5	6
—	—	—	—	—	—

ГРАФИЧЕСКОЕ ОПИСАНИЕ
местоположения границ населенных пунктов, территориальных
зон, особо охраняемых природных территорий, зон с особыми
условиями использования территории

3.2 Коммунально-складская зона (населённый пункт с. Екатериновка)

(наименование объекта, местоположение границ которого описано (далее - объект))

Раздел 1

Сведения об объекте

№ п/п	Характеристики объекта	Описание характеристик
1	2	3
1	Местоположение объекта	Рязанская область, м.о. Путятинский, с/о Воршевский, с. Екатериновка
2	Площадь объекта ± величина погрешности определения площади ($P \pm \Delta P$)	43 663 м ² ± 116 м ²
3	Иные характеристики объекта	Вид объекта реестра границ: Территориальная зона

Сведения о местоположении границ объекта

1. Система координат МСК-62 зона 2					
2. Сведения о характерных точках границ объекта					
Обозначение характерных точек границ	Координаты, м		Метод определения координат характерной точки	Средняя квадратическая погрешность положения характерной точки (Mt), м	Описание обозначения точки на местности (при наличии)
	X	Y			
1	2	3	4	5	6
ЗУ1(1)					
1	397 224,30	2 221 053,30	Картометрический метод	2,50	—
2	397 209,92	2 221 085,91	Картометрический метод	2,50	—
3	397 097,23	2 221 051,97	Картометрический метод	2,50	—
4	397 105,35	2 221 021,24	Картометрический метод	2,50	—
5	397 074,82	2 221 013,17	Картометрический метод	2,50	—
6	397 078,14	2 221 000,63	Картометрический метод	2,50	—
7	397 113,91	2 221 010,09	Картометрический метод	2,50	—
8	397 110,71	2 221 021,53	Картометрический метод	2,50	—
1	397 224,30	2 221 053,30	Картометрический метод	2,50	—
ЗУ1(2)					
9	397 035,32	2 220 896,40	Картометрический метод	2,50	—
10	397 011,02	2 220 980,51	Картометрический метод	2,50	—
11	396 923,31	2 220 951,50	Картометрический метод	2,50	—
12	396 932,36	2 220 931,04	Картометрический метод	2,50	—
13	396 940,01	2 220 932,70	Картометрический метод	2,50	—
14	396 940,61	2 220 930,94	Картометрический метод	2,50	—
15	396 949,67	2 220 904,52	Картометрический метод	2,50	—
16	396 942,96	2 220 900,83	Картометрический метод	2,50	—
17	396 952,43	2 220 873,28	Картометрический метод	2,50	—
18	396 968,32	2 220 877,71	Картометрический метод	2,50	—
9	397 035,32	2 220 896,40	Картометрический метод	2,50	—
ЗУ1(3)					
19	396 854,24	2 220 849,67	Картометрический метод	2,50	—
20	396 831,50	2 220 934,46	Картометрический метод	2,50	—
21	396 816,52	2 220 994,73	Картометрический метод	2,50	—
22	396 757,58	2 220 996,58	Картометрический метод	2,50	—
23	396 703,19	2 220 981,14	Картометрический метод	2,50	—
24	396 698,49	2 221 000,23	Картометрический метод	2,50	—
25	396 634,18	2 220 981,80	Картометрический метод	2,50	—
26	396 674,31	2 220 797,22	Картометрический метод	2,50	—
27	396 705,97	2 220 806,14	Картометрический метод	2,50	—
28	396 783,99	2 220 829,12	Картометрический метод	2,50	—
19	396 854,24	2 220 849,67	Картометрический метод	2,50	—
3. Сведения о характерных точках части (частей) границы объекта					
1	2	3	4	5	6
—	—	—	—	—	—

ГРАФИЧЕСКОЕ ОПИСАНИЕ
местоположения границ населенных пунктов, территориальных
зон, особо охраняемых природных территорий, зон с особыми
условиями использования территории

3.2 Коммунально-складская зона (населённый пункт с. Строевское)

(наименование объекта, местоположение границ которого описано (далее - объект))

Раздел 1

Сведения об объекте

№ п/п	Характеристики объекта	Описание характеристик
1	2	3
1	Местоположение объекта	Рязанская область, м.о. Путятинский, с/о Воршевский, с Строевское
2	Площадь объекта ± величина погрешности определения площади ($P \pm \Delta P$)	18 294 м ² ± 47 м ²
3	Иные характеристики объекта	Вид объекта реестра границ: Территориальная зона

Сведения о местоположении границ объекта

1. Система координат МСК-62 зона 2

2. Сведения о характерных точках границ объекта

Обозначение характерных точек границ	Координаты, м		Метод определения координат характерной точки	Средняя квадратическая погрешность положения характерной точки (Mt), м	Описание обозначения точки на местности (при наличии)
	X	Y			
1	2	3	4	5	6
1	394 246,21	2 231 614,89	Картометрический метод	2,50	—
2	394 176,04	2 231 676,40	Картометрический метод	2,50	—
3	394 056,73	2 231 557,00	Картометрический метод	2,50	—
4	394 159,35	2 231 478,72	Картометрический метод	2,50	—
5	394 190,16	2 231 525,90	Картометрический метод	2,50	—
1	394 246,21	2 231 614,89	Картометрический метод	2,50	—

3. Сведения о характерных точках части (частей) границы объекта

1	2	3	4	5	6
—	—	—	—	—	—

ГРАФИЧЕСКОЕ ОПИСАНИЕ
местоположения границ населенных пунктов, территориальных
зон, особо охраняемых природных территорий, зон с особыми
условиями использования территории
3.4 Зона транспортной инфраструктуры

(наименование объекта, местоположение границ которого описано (далее - объект))

Раздел 1

Сведения об объекте

№ п/п	Характеристики объекта	Описание характеристик
1	2	3
1	Местоположение объекта	Рязанская область, м.о. Путятинский, с/о Воршевский
2	Площадь объекта ± величина погрешности определения площади ($P \pm \Delta P$)	43 602 м ² ± 126 м ²
3	Иные характеристики объекта	Вид объекта реестра границ: Территориальная зона

Сведения о местоположении границ объекта

1. Система координат МСК-62 зона 2					
2. Сведения о характерных точках границ объекта					
Обозначение характерных точек границ	Координаты, м		Метод определения координат характерной точки	Средняя квадратическая погрешность положения характерной точки (M _t), м	Описание обозначения точки на местности (при наличии)
	X	Y			
1	2	3	4	5	6
ЗУ1(1)					
1	396 615,62	2 222 123,27	Картометрический метод	2,50	—
2	396 614,00	2 222 179,40	Картометрический метод	2,50	—
3	396 613,76	2 222 187,54	Картометрический метод	2,50	—
4	396 612,34	2 222 223,20	Картометрический метод	2,50	—
5	396 568,69	2 222 233,72	Картометрический метод	2,50	—
6	396 542,54	2 222 240,00	Картометрический метод	2,50	—
7	396 532,04	2 222 236,40	Картометрический метод	2,50	—
8	396 487,94	2 222 221,30	Картометрический метод	2,50	—
9	396 497,26	2 222 177,09	Картометрический метод	2,50	—
10	396 510,22	2 222 115,58	Картометрический метод	2,50	—
11	396 568,47	2 222 119,83	Картометрический метод	2,50	—
1	396 615,62	2 222 123,27	Картометрический метод	2,50	—
ЗУ1(2)					
12	394 745,28	2 223 224,52	Картометрический метод	2,50	—
13	394 752,44	2 223 278,09	Картометрический метод	2,50	—
14	394 751,13	2 223 286,39	Картометрический метод	2,50	—
15	394 735,25	2 223 333,62	Картометрический метод	2,50	—
16	394 706,60	2 223 343,71	Картометрический метод	2,50	—
17	394 616,69	2 223 373,87	Картометрический метод	2,50	—
18	394 582,54	2 223 280,49	Картометрический метод	2,50	—
19	394 743,66	2 223 225,11	Картометрический метод	2,50	—
12	394 745,28	2 223 224,52	Картометрический метод	2,50	—
ЗУ1(3)					
20	394 462,52	2 223 535,07	Картометрический метод	2,50	—
21	394 490,04	2 223 610,44	Картометрический метод	2,50	—
22	394 447,07	2 223 661,61	Картометрический метод	2,50	—
23	394 393,52	2 223 725,37	Картометрический метод	2,50	—
24	394 380,83	2 223 690,46	Картометрический метод	2,50	—
25	394 341,68	2 223 582,81	Картометрический метод	2,50	—
20	394 462,52	2 223 535,07	Картометрический метод	2,50	—
3. Сведения о характерных точках части (частей) границы объекта					
1	2	3	4	5	6
—	—	—	—	—	—

ГРАФИЧЕСКОЕ ОПИСАНИЕ
местоположения границ населенных пунктов, территориальных
зон, особо охраняемых природных территорий, зон с особыми
условиями использования территории
3.5 Зона добычи полезных ископаемых

(наименование объекта, местоположение границ которого описано (далее - объект))

Раздел 1

Сведения об объекте

№ п/п	Характеристики объекта	Описание характеристик
1	2	3
1	Местоположение объекта	Рязанская область, м.о. Путятинский, с/о Воршевский
2	Площадь объекта ± величина погрешности определения площади ($P \pm \Delta P$)	367 795 м ² ± 212 м ²
3	Иные характеристики объекта	Вид объекта реестра границ: Территориальная зона

Сведения о местоположении границ объекта

1. Система координат МСК-62 зона 2

2. Сведения о характерных точках границ объекта

Обозначение характерных точек границ	Координаты, м		Метод определения координат характерной точки	Средняя квадратическая погрешность положения характерной точки (Mt), м	Описание обозначения точки на местности (при наличии)
	X	Y			
1	2	3	4	5	6
1	392 725,63	2 222 622,54	Картометрический метод	2,50	—
2	392 645,35	2 222 802,61	Картометрический метод	2,50	—
3	392 542,69	2 223 069,96	Картометрический метод	2,50	—
4	392 483,60	2 223 075,06	Картометрический метод	2,50	—
5	392 026,56	2 222 954,44	Картометрический метод	2,50	—
6	391 986,16	2 222 503,45	Картометрический метод	2,50	—
7	392 541,02	2 222 410,75	Картометрический метод	2,50	—
8	392 593,18	2 222 444,06	Картометрический метод	2,50	—
9	392 690,34	2 222 515,50	Картометрический метод	2,50	—
10	392 703,96	2 222 546,33	Картометрический метод	2,50	—
11	392 722,32	2 222 585,39	Картометрический метод	2,50	—
12	392 723,57	2 222 587,69	Картометрический метод	2,50	—
1	392 725,63	2 222 622,54	Картометрический метод	2,50	—
3. Сведения о характерных точках части (частей) границы объекта					
1	2	3	4	5	6
—	—	—	—	—	—

ГРАФИЧЕСКОЕ ОПИСАНИЕ
местоположения границ населенных пунктов, территориальных
зон, особо охраняемых природных территорий, зон с особыми
условиями использования территории

4.4 Производственная зона сельскохозяйственных предприятий

(наименование объекта, местоположение границ которого описано (далее - объект))

Раздел 1

Сведения об объекте

№ п/п	Характеристики объекта	Описание характеристик
1	2	3
1	Местоположение объекта	Рязанская область, м.о. Путятинский, с/о Воршевский
2	Площадь объекта ± величина погрешности определения площади ($P \pm \Delta P$)	580 625 м ² ± 792 м ²
3	Иные характеристики объекта	Вид объекта реестра границ: Территориальная зона

Сведения о местоположении границ объекта

1. Система координат МСК-62 зона 2

2. Сведения о характерных точках границ объекта

Обозначение характерных точек границ	Координаты, м		Метод определения координат характерной точки	Средняя квадратическая погрешность положения характерной точки (Mt), м	Описание обозначения точки на местности (при наличии)
	X	Y			
1	2	3	4	5	6
ЗУ1(1)					
1	400 210,85	2 223 084,00	Картометрический метод	2,50	—
2	400 167,40	2 223 236,62	Картометрический метод	2,50	—
3	400 138,67	2 223 208,89	Картометрический метод	2,50	—
4	399 986,98	2 223 129,93	Картометрический метод	2,50	—
5	399 885,42	2 223 077,25	Картометрический метод	2,50	—
6	399 826,73	2 223 048,88	Картометрический метод	2,50	—
7	399 791,44	2 223 038,68	Картометрический метод	2,50	—
8	399 771,32	2 223 024,39	Картометрический метод	2,50	—
9	399 771,32	2 223 018,39	Картометрический метод	2,50	—
10	399 800,79	2 222 960,48	Картометрический метод	2,50	—
11	399 845,87	2 222 918,87	Картометрический метод	2,50	—
12	399 901,84	2 222 913,80	Картометрический метод	2,50	—
13	400 011,73	2 222 979,51	Картометрический метод	2,50	—
14	400 164,19	2 223 051,33	Картометрический метод	2,50	—
1	400 210,85	2 223 084,00	Картометрический метод	2,50	—
ЗУ1(2)					
15	398 163,27	2 226 919,70	Картометрический метод	2,50	—
16	398 153,82	2 226 923,85	Картометрический метод	2,50	—
17	397 998,08	2 226 976,79	Картометрический метод	2,50	—
18	397 894,62	2 227 036,67	Картометрический метод	2,50	—
19	397 921,79	2 227 089,69	Картометрический метод	2,50	—
20	397 970,81	2 227 170,48	Картометрический метод	2,50	—
21	397 967,68	2 227 173,01	Картометрический метод	2,50	—
22	397 899,72	2 227 135,84	Картометрический метод	2,50	—
23	397 865,90	2 227 116,43	Картометрический метод	2,50	—
24	397 828,14	2 227 111,16	Картометрический метод	2,50	—
25	397 803,01	2 227 114,35	Картометрический метод	2,50	—
26	397 783,94	2 227 115,99	Картометрический метод	2,50	—
27	397 765,32	2 227 114,29	Картометрический метод	2,50	—
28	397 707,80	2 227 095,66	Картометрический метод	2,50	—
29	397 643,02	2 227 080,95	Картометрический метод	2,50	—
30	397 556,46	2 227 077,09	Картометрический метод	2,50	—
31	397 487,07	2 227 058,78	Картометрический метод	2,50	—
32	397 441,42	2 227 037,51	Картометрический метод	2,50	—
33	397 469,98	2 226 994,91	Картометрический метод	2,50	—
34	397 532,11	2 226 895,40	Картометрический метод	2,50	—
35	397 534,63	2 226 874,70	Картометрический метод	2,50	—
36	397 521,18	2 226 829,25	Картометрический метод	2,50	—
37	397 521,18	2 226 803,99	Картометрический метод	2,50	—
38	397 536,34	2 226 779,11	Картометрический метод	2,50	—
39	397 551,46	2 226 775,22	Картометрический метод	2,50	—
40	397 564,97	2 226 765,82	Картометрический метод	2,50	—
41	397 583,98	2 226 761,14	Картометрический метод	2,50	—
42	397 606,70	2 226 763,67	Картометрический метод	2,50	—
43	397 672,18	2 226 787,54	Картометрический метод	2,50	—
44	397 711,26	2 226 743,91	Картометрический метод	2,50	—

Сведения о местоположении границ объекта					
1	2	3	4	5	6
45	397 728,53	2 226 730,48	Картометрический метод	2,50	—
46	397 804,87	2 226 694,41	Картометрический метод	2,50	—
47	397 879,50	2 226 694,41	Картометрический метод	2,50	—
48	397 906,55	2 226 633,77	Картометрический метод	2,50	—
49	397 930,19	2 226 613,25	Картометрический метод	2,50	—
50	398 014,27	2 226 676,57	Картометрический метод	2,50	—
51	398 037,98	2 226 755,87	Картометрический метод	2,50	—
52	398 056,64	2 226 799,80	Картометрический метод	2,50	—
15	398 163,27	2 226 919,70	Картометрический метод	2,50	—
ЗУ1(3)					
53	397 143,25	2 222 069,65	Картометрический метод	2,50	—
54	397 131,66	2 222 086,13	Картометрический метод	2,50	—
55	397 109,26	2 222 146,53	Картометрический метод	2,50	—
56	397 098,24	2 222 202,83	Картометрический метод	2,50	—
57	397 075,16	2 222 242,03	Картометрический метод	2,50	—
58	397 057,63	2 222 287,66	Картометрический метод	2,50	—
59	397 047,46	2 222 326,63	Картометрический метод	2,50	—
60	396 883,53	2 222 280,90	Картометрический метод	2,50	—
61	396 885,44	2 222 274,32	Картометрический метод	2,50	—
62	396 908,70	2 222 194,14	Картометрический метод	2,50	—
63	396 954,26	2 222 186,65	Картометрический метод	2,50	—
64	397 015,30	2 222 071,87	Картометрический метод	2,50	—
65	397 014,87	2 222 032,77	Картометрический метод	2,50	—
66	397 134,16	2 222 067,04	Картометрический метод	2,50	—
53	397 143,25	2 222 069,65	Картометрический метод	2,50	—
ЗУ1(4)					
67	396 095,19	2 221 412,39	Картометрический метод	2,50	—
68	396 056,22	2 221 478,20	Картометрический метод	2,50	—
69	396 016,09	2 221 453,42	Картометрический метод	2,50	—
70	395 968,07	2 221 437,85	Картометрический метод	2,50	—
71	395 856,66	2 221 389,71	Картометрический метод	2,50	—
72	395 885,20	2 221 301,00	Картометрический метод	2,50	—
73	395 886,49	2 221 297,02	Картометрический метод	2,50	—
74	395 934,80	2 221 323,73	Картометрический метод	2,50	—
67	396 095,19	2 221 412,39	Картометрический метод	2,50	—
ЗУ1(5)					
75	396 265,92	2 226 234,27	Картометрический метод	2,50	—
76	396 208,66	2 226 319,79	Картометрический метод	2,50	—
77	396 145,46	2 226 404,27	Картометрический метод	2,50	—
78	396 141,20	2 226 407,30	Картометрический метод	2,50	—
79	395 972,70	2 226 285,05	Картометрический метод	2,50	—
80	395 916,69	2 226 246,50	Картометрический метод	2,50	—
81	395 918,60	2 226 244,45	Картометрический метод	2,50	—
82	395 947,80	2 226 215,25	Картометрический метод	2,50	—
83	395 967,82	2 226 185,22	Картометрический метод	2,50	—
84	396 004,79	2 226 131,80	Картометрический метод	2,50	—
85	396 030,48	2 226 117,28	Картометрический метод	2,50	—
86	396 066,19	2 226 156,45	Картометрический метод	2,50	—
87	396 126,45	2 226 185,75	Картометрический метод	2,50	—
88	396 176,20	2 226 186,76	Картометрический метод	2,50	—
89	396 224,19	2 226 209,74	Картометрический метод	2,50	—
75	396 265,92	2 226 234,27	Картометрический метод	2,50	—
ЗУ1(6)					
90	395 453,38	2 226 779,44	Картометрический метод	2,50	—
91	395 429,72	2 226 812,51	Картометрический метод	2,50	—

Сведения о местоположении границ объекта					
1	2	3	4	5	6
92	395 389,16	2 226 800,08	Картометрический метод	2,50	—
93	395 324,86	2 226 780,82	Картометрический метод	2,50	—
94	395 276,26	2 226 747,34	Картометрический метод	2,50	—
95	395 137,59	2 226 665,44	Картометрический метод	2,50	—
96	395 172,23	2 226 600,84	Картометрический метод	2,50	—
97	395 239,48	2 226 634,13	Картометрический метод	2,50	—
98	395 338,48	2 226 695,76	Картометрический метод	2,50	—
99	395 441,23	2 226 766,67	Картометрический метод	2,50	—
90	395 453,38	2 226 779,44	Картометрический метод	2,50	—
ЗУ1(7)					
100	395 617,38	2 227 405,93	Картометрический метод	2,50	—
101	395 551,80	2 227 557,93	Картометрический метод	2,50	—
102	395 522,10	2 227 545,26	Картометрический метод	2,50	—
103	395 478,28	2 227 479,84	Картометрический метод	2,50	—
104	395 464,13	2 227 466,49	Картометрический метод	2,50	—
105	395 444,66	2 227 450,81	Картометрический метод	2,50	—
106	395 400,95	2 227 432,51	Картометрический метод	2,50	—
107	395 357,87	2 227 434,64	Картометрический метод	2,50	—
108	395 343,21	2 227 427,35	Картометрический метод	2,50	—
109	395 390,61	2 227 279,50	Картометрический метод	2,50	—
110	395 405,17	2 227 272,14	Картометрический метод	2,50	—
111	395 423,54	2 227 282,21	Картометрический метод	2,50	—
112	395 459,10	2 227 300,88	Картометрический метод	2,50	—
113	395 465,15	2 227 313,75	Картометрический метод	2,50	—
114	395 468,58	2 227 321,03	Картометрический метод	2,50	—
115	395 489,32	2 227 341,77	Картометрический метод	2,50	—
116	395 534,07	2 227 366,96	Картометрический метод	2,50	—
117	395 593,63	2 227 403,11	Картометрический метод	2,50	—
118	395 610,37	2 227 403,07	Картометрический метод	2,50	—
100	395 617,38	2 227 405,93	Картометрический метод	2,50	—
ЗУ1(8)					
119	394 489,90	2 231 572,15	Картометрический метод	2,50	—
120	394 347,42	2 231 718,16	Картометрический метод	2,50	—
121	394 310,87	2 231 663,12	Картометрический метод	2,50	—
122	394 254,91	2 231 574,58	Картометрический метод	2,50	—
123	394 327,93	2 231 499,75	Картометрический метод	2,50	—
124	394 377,84	2 231 448,60	Картометрический метод	2,50	—
119	394 489,90	2 231 572,15	Картометрический метод	2,50	—
ЗУ1(9)					
125	393 903,28	2 232 390,12	Картометрический метод	2,50	—
126	393 807,82	2 232 463,25	Картометрический метод	2,50	—
127	393 669,43	2 232 442,09	Картометрический метод	2,50	—
128	393 634,16	2 232 404,64	Картометрический метод	2,50	—
129	393 688,66	2 232 339,38	Картометрический метод	2,50	—
130	393 535,93	2 232 189,55	Картометрический метод	2,50	—
131	393 611,52	2 232 137,17	Картометрический метод	2,50	—
132	393 700,85	2 232 175,52	Картометрический метод	2,50	—
133	393 704,17	2 232 185,48	Картометрический метод	2,50	—
134	393 710,60	2 232 192,87	Картометрический метод	2,50	—
135	393 723,89	2 232 208,33	Картометрический метод	2,50	—
136	393 750,23	2 232 236,78	Картометрический метод	2,50	—
137	393 824,48	2 232 306,34	Картометрический метод	2,50	—
138	393 842,97	2 232 322,90	Картометрический метод	2,50	—
139	393 857,85	2 232 363,04	Картометрический метод	2,50	—
140	393 877,54	2 232 355,73	Картометрический метод	2,50	—

Сведения о местоположении границ объекта					
1	2	3	4	5	6
125	393 903,28	2 232 390,12	Картометрический метод	2,50	—
ЗУ1(10)					
141	391 642,32	2 221 642,55	Картометрический метод	2,50	—
142	391 642,32	2 221 735,24	Картометрический метод	2,50	—
143	391 277,88	2 221 791,68	Картометрический метод	2,50	—
144	391 277,88	2 221 588,93	Картометрический метод	2,50	—
145	391 344,52	2 221 590,95	Картометрический метод	2,50	—
146	391 447,70	2 221 594,08	Картометрический метод	2,50	—
147	391 542,28	2 221 600,33	Картометрический метод	2,50	—
148	391 608,71	2 221 625,35	Картометрический метод	2,50	—
141	391 642,32	2 221 642,55	Картометрический метод	2,50	—
3. Сведения о характерных точках части (частей) границы объекта					
1	2	3	4	5	6
—	—	—	—	—	—

ГРАФИЧЕСКОЕ ОПИСАНИЕ
местоположения границ населенных пунктов, территориальных
зон, особо охраняемых природных территорий, зон с особыми
условиями использования территории

5.6 Зона озелененных территорий специального назначения (населённый пункт с. Воршево)

(наименование объекта, местоположение границ которого описано (далее - объект))

Раздел 1

Сведения об объекте

№ п/п	Характеристики объекта	Описание характеристик
1	2	3
1	Местоположение объекта	Рязанская область, м.о. Путятинский, с/о Воршевский, с Воршево
2	Площадь объекта ± величина погрешности определения площади ($P \pm \Delta P$)	18 227 м ² ± 47 м ²
3	Иные характеристики объекта	Вид объекта реестра границ: Территориальная зона

Сведения о местоположении границ объекта

1. Система координат МСК-62 зона 2					
2. Сведения о характерных точках границ объекта					
Обозначение характерных точек границ	Координаты, м		Метод определения координат характерной точки	Средняя квадратическая погрешность положения характерной точки (Mt), м	Описание обозначения точки на местности (при наличии)
	X	Y			
1	2	3	4	5	6
1	395 911,06	2 227 545,74	Картометрический метод	2,50	—
2	395 911,64	2 227 555,28	Картометрический метод	2,50	—
3	395 910,49	2 227 564,33	Картометрический метод	2,50	—
4	395 907,54	2 227 573,41	Картометрический метод	2,50	—
5	395 886,21	2 227 622,57	Картометрический метод	2,50	—
6	395 880,68	2 227 635,31	Картометрический метод	2,50	—
7	395 823,61	2 227 619,51	Картометрический метод	2,50	—
8	395 702,21	2 227 587,77	Картометрический метод	2,50	—
9	395 702,04	2 227 587,22	Картометрический метод	2,50	—
10	395 701,09	2 227 577,77	Картометрический метод	2,50	—
11	395 701,94	2 227 568,35	Картометрический метод	2,50	—
12	395 704,53	2 227 559,27	Картометрический метод	2,50	—
13	395 729,57	2 227 495,35	Картометрический метод	2,50	—
14	395 733,40	2 227 487,62	Картометрический метод	2,50	—
15	395 738,53	2 227 480,63	Картометрический метод	2,50	—
16	395 744,82	2 227 474,61	Картометрический метод	2,50	—
17	395 752,00	2 227 469,80	Картометрический метод	2,50	—
18	395 759,93	2 227 466,29	Картометрический метод	2,50	—
19	395 763,90	2 227 464,93	Картометрический метод	2,50	—
20	395 773,68	2 227 462,64	Картометрический метод	2,50	—
21	395 783,56	2 227 462,35	Картометрический метод	2,50	—
22	395 793,38	2 227 464,02	Картометрический метод	2,50	—
23	395 802,68	2 227 467,62	Картометрический метод	2,50	—
24	395 884,25	2 227 508,90	Картометрический метод	2,50	—
25	395 892,25	2 227 513,95	Картометрический метод	2,50	—
26	395 899,13	2 227 520,39	Картометрический метод	2,50	—
27	395 904,71	2 227 528,07	Картометрический метод	2,50	—
28	395 908,70	2 227 536,53	Картометрический метод	2,50	—
1	395 911,06	2 227 545,74	Картометрический метод	2,50	—
Внутренний контур 1 из 1					
29	395 861,67	2 227 553,51	Картометрический метод	2,50	—
30	395 840,34	2 227 602,67	Картометрический метод	2,50	—
31	395 834,65	2 227 615,78	Картометрический метод	2,50	—
32	395 803,98	2 227 601,73	Картометрический метод	2,50	—
33	395 751,09	2 227 577,51	Картометрический метод	2,50	—
34	395 776,13	2 227 513,59	Картометрический метод	2,50	—
35	395 780,10	2 227 512,23	Картометрический метод	2,50	—
29	395 861,67	2 227 553,51	Картометрический метод	2,50	—
3. Сведения о характерных точках части (частей) границы объекта					
1	2	3	4	5	6
—	—	—	—	—	—

ГРАФИЧЕСКОЕ ОПИСАНИЕ
местоположения границ населенных пунктов, территориальных
зон, особо охраняемых природных территорий, зон с особыми
условиями использования территории

5.6 Зона озелененных территорий специального назначения (населённый пункт с. Екатериновка)

(наименование объекта, местоположение границ которого описано (далее - объект))

Раздел 1

Сведения об объекте

№ п/п	Характеристики объекта	Описание характеристик
1	2	3
1	Местоположение объекта	Рязанская область, м.о. Путятинский, с/о Воршевский, с. Екатериновка
2	Площадь объекта ± величина погрешности определения площади ($P \pm \Delta P$)	27 690 м ² ± 58 м ²
3	Иные характеристики объекта	Вид объекта реестра границ: Территориальная зона

Сведения о местоположении границ объекта

1. Система координат МСК-62 зона 2

2. Сведения о характерных точках границ объекта

Обозначение характерных точек границ	Координаты, м		Метод определения координат характерной точки	Средняя квадратическая погрешность положения характерной точки (Mt), м	Описание обозначения точки на местности (при наличии)
	X	Y			
1	2	3	4	5	6
1	396 868,25	2 220 796,24	Картометрический метод	2,50	—
2	396 854,24	2 220 849,67	Картометрический метод	2,50	—
3	396 783,99	2 220 829,12	Картометрический метод	2,50	—
4	396 705,97	2 220 806,14	Картометрический метод	2,50	—
5	396 674,31	2 220 797,22	Картометрический метод	2,50	—
6	396 634,18	2 220 981,80	Картометрический метод	2,50	—
7	396 626,96	2 220 983,66	Картометрический метод	2,50	—
8	396 638,19	2 220 958,08	Картометрический метод	2,50	—
9	396 587,64	2 220 911,90	Картометрический метод	2,50	—
10	396 631,32	2 220 690,37	Картометрический метод	2,50	—
11	396 634,51	2 220 682,63	Картометрический метод	2,50	—
12	396 848,49	2 220 796,16	Картометрический метод	2,50	—
1	396 868,25	2 220 796,24	Картометрический метод	2,50	—
3. Сведения о характерных точках части (частей) границы объекта					
1	2	3	4	5	6
—	—	—	—	—	—

ГРАФИЧЕСКОЕ ОПИСАНИЕ
местоположения границ населенных пунктов, территориальных
зон, особо охраняемых природных территорий, зон с особыми
условиями использования территории

5.6 Зона озелененных территорий специального назначения

(наименование объекта, местоположение границ которого описано (далее - объект))

Раздел 1

Сведения об объекте

№ п/п	Характеристики объекта	Описание характеристик
1	2	3
1	Местоположение объекта	Рязанская область, м.о. Путятинский, с/о Воршевский
2	Площадь объекта ± величина погрешности определения площади ($P \pm \Delta P$)	7 715 м ² ± 31 м ²
3	Иные характеристики объекта	Вид объекта реестра границ: Территориальная зона

Сведения о местоположении границ объекта

1. Система координат МСК-62 зона 2

2. Сведения о характерных точках границ объекта

Обозначение характерных точек границ	Координаты, м		Метод определения координат характерной точки	Средняя квадратическая погрешность положения характерной точки (Mt), м	Описание обозначения точки на местности (при наличии)
	X	Y			
1	2	3	4	5	6
1	394 579,98	2 233 713,56	Картометрический метод	2,50	—
2	394 547,48	2 233 754,05	Картометрический метод	2,50	—
3	394 541,19	2 233 760,90	Картометрический метод	2,50	—
4	394 514,32	2 233 766,26	Картометрический метод	2,50	—
5	394 511,29	2 233 766,18	Картометрический метод	2,50	—
6	394 508,63	2 233 765,14	Картометрический метод	2,50	—
7	394 462,45	2 233 721,39	Картометрический метод	2,50	—
8	394 519,60	2 233 648,30	Картометрический метод	2,50	—
9	394 539,18	2 233 665,46	Картометрический метод	2,50	—
10	394 579,18	2 233 710,91	Картометрический метод	2,50	—
1	394 579,98	2 233 713,56	Картометрический метод	2,50	—
3. Сведения о характерных точках части (частей) границы объекта					
1	2	3	4	5	6
—	—	—	—	—	—

ГРАФИЧЕСКОЕ ОПИСАНИЕ
местоположения границ населенных пунктов, территориальных
зон, особо охраняемых природных территорий, зон с особыми
условиями использования территории

6.1 Зона кладбищ (населённый пункт с. Воршево)

(наименование объекта, местоположение границ которого описано (далее - объект))

Раздел 1

Сведения об объекте

№ п/п	Характеристики объекта	Описание характеристик
1	2	3
1	Местоположение объекта	Рязанская область, м.о. Путятинский, с/о Воршевский, с Воршево
2	Площадь объекта ± величина погрешности определения площади ($P \pm \Delta P$)	6 490 м ² ± 28 м ²
3	Иные характеристики объекта	Вид объекта реестра границ: Территориальная зона

Сведения о местоположении границ объекта

1. Система координат МСК-62 зона 2

2. Сведения о характерных точках границ объекта

Обозначение характерных точек границ	Координаты, м		Метод определения координат характерной точки	Средняя квадратическая погрешность положения характерной точки (Mt), м	Описание обозначения точки на местности (при наличии)
	X	Y			
1	2	3	4	5	6
1	395 861,67	2 227 553,51	Картометрический метод	2,50	—
2	395 840,34	2 227 602,67	Картометрический метод	2,50	—
3	395 834,65	2 227 615,78	Картометрический метод	2,50	—
4	395 803,98	2 227 601,73	Картометрический метод	2,50	—
5	395 751,09	2 227 577,51	Картометрический метод	2,50	—
6	395 776,13	2 227 513,59	Картометрический метод	2,50	—
7	395 780,10	2 227 512,23	Картометрический метод	2,50	—
1	395 861,67	2 227 553,51	Картометрический метод	2,50	—
3. Сведения о характерных точках части (частей) границы объекта					
1	2	3	4	5	6
—	—	—	—	—	—

ГРАФИЧЕСКОЕ ОПИСАНИЕ
местоположения границ населенных пунктов, территориальных
зон, особо охраняемых природных территорий, зон с особыми
условиями использования территории

6.1 Зона кладбищ

(наименование объекта, местоположение границ которого описано (далее - объект))

Раздел 1

Сведения об объекте

№ п/п	Характеристики объекта	Описание характеристик
1	2	3
1	Местоположение объекта	Рязанская область, м.о. Путятинский, с/о Воршевский
2	Площадь объекта ± величина погрешности определения площади ($P \pm \Delta P$)	3 413 м ² ± 20 м ²
3	Иные характеристики объекта	Вид объекта реестра границ: Территориальная зона

Сведения о местоположении границ объекта

1. Система координат МСК-62 зона 2

2. Сведения о характерных точках границ объекта

Обозначение характерных точек границ	Координаты, м		Метод определения координат характерной точки	Средняя квадратическая погрешность положения характерной точки (Mt), м	Описание обозначения точки на местности (при наличии)
	X	Y			
1	2	3	4	5	6
1	397 651,37	2 230 924,41	Картометрический метод	2,50	—
2	397 644,12	2 230 984,36	Картометрический метод	2,50	—
3	397 641,89	2 230 996,09	Картометрический метод	2,50	—
4	397 640,44	2 230 998,70	Картометрический метод	2,50	—
5	397 599,08	2 230 995,42	Картометрический метод	2,50	—
6	397 600,14	2 230 972,62	Картометрический метод	2,50	—
7	397 602,49	2 230 922,13	Картометрический метод	2,50	—
1	397 651,37	2 230 924,41	Картометрический метод	2,50	—

3. Сведения о характерных точках части (частей) границы объекта

1	2	3	4	5	6
—	—	—	—	—	—