



**ГЛАВНОЕ УПРАВЛЕНИЕ АРХИТЕКТУРЫ И ГРАДОСТРОИТЕЛЬСТВА  
РЯЗАНСКОЙ ОБЛАСТИ**

**ПОСТАНОВЛЕНИЕ**

«30» сентября 2024 г.

№ 511-н

Об утверждении правил землепользования и застройки  
муниципального образования – Плахинское сельское поселение Захаровского  
муниципального района Рязанской области

На основании статьи 32 Градостроительного кодекса Российской Федерации, статьи 2 Закона Рязанской области от 28.12.2018 № 106-ОЗ «О перераспределении отдельных полномочий в области градостроительной деятельности между органами местного самоуправления муниципальных образований Рязанской области и органами государственной власти Рязанской области», с учетом заключения о результатах общественных обсуждений от 02.09.2024 по проекту правил землепользования и застройки муниципального образования – Плахинское сельское поселение Захаровского муниципального района Рязанской области, руководствуясь постановлением Правительства Рязанской области от 06.08.2008 № 153 «Об утверждении Положения о главном управлении архитектуры и градостроительства Рязанской области», главное управление архитектуры и градостроительства Рязанской области **ПОСТАНОВЛЯЕТ:**

1. Утвердить прилагаемые правила землепользования и застройки муниципального образования – Плахинское сельское поселение Захаровского муниципального района Рязанской области.

2. Настоящее постановление вступает в силу со дня его официального опубликования.

3. Государственному казенному учреждению Рязанской области «Центр градостроительного развития Рязанской области»:

1) обеспечить доступ к правилам землепользования и застройки муниципального образования – Плахинское сельское поселение Захаровского муниципального района Рязанской области в федеральной государственной информационной системе территориального планирования и размещение в государственных информационных системах обеспечения градостроительной

деятельности в соответствии с требованиями Градостроительного кодекса Российской Федерации;

2) подготовить, заверить усиленной квалифицированной электронной подписью и направить в территориальный орган федерального органа исполнительной власти, уполномоченный Правительством Российской Федерации на осуществление государственного кадастрового учета, государственной регистрации прав, ведение Единого государственного реестра недвижимости, сведения о границах территориальных зон для внесения в Единый государственный реестр недвижимости в соответствии с Федеральным законом от 13.07.2015 № 218-ФЗ «О государственной регистрации недвижимости».

4. Отделу кадровой работы и делопроизводства обеспечить:

1) государственную регистрацию настоящего постановления в правовом департаменте аппарата Губернатора и Правительства Рязанской области;

2) опубликование настоящего постановления в сетевом издании «Рязанские ведомости» ([www.rv-guazan.ru](http://www.rv-guazan.ru)) и на официальном интернет-портале правовой информации ([www.pravo.gov.ru](http://www.pravo.gov.ru)).

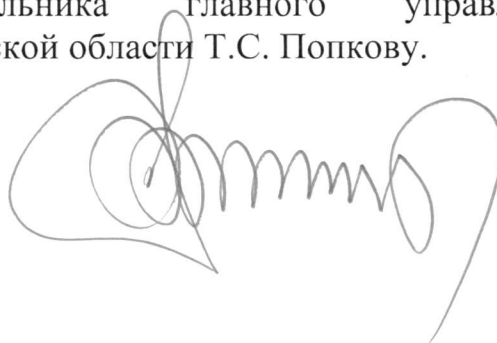
5. Отделу информационного обеспечения градостроительной деятельности разместить настоящее постановление на официальном сайте главного управления архитектуры и градостроительства Рязанской области в сети «Интернет».

6. Предложить главе муниципального образования – Захаровский муниципальный район Рязанской области, главе муниципального образования – Плахинское сельское поселение Захаровского муниципального района Рязанской области обеспечить размещение настоящего постановления на официальном сайте муниципального образования в сети «Интернет», публикацию в средствах массовой информации.

7. Признать не подлежащим применению решение Думы муниципального образования – Захаровский муниципальный район Рязанской области от 24.11.2016 № 177 «Об утверждении правил землепользования и застройки муниципального образования – Плахинское сельское поселение Захаровского муниципального района Рязанской области».

8. Контроль за исполнением настоящего постановления возложить на заместителя начальника главного управления архитектуры и градостроительства Рязанской области Т.С. Попкову.

Начальник



Р.В. Шашкин



Утверждены  
постановлением главного управления  
архитектуры и градостроительства  
Рязанской области  
от 30 сентября 2024 г. № 511-п

**ПРАВИЛА ЗЕМЛЕПОЛЬЗОВАНИЯ И ЗАСТРОЙКИ  
муниципального образования – Плахинское сельское поселение  
Захаровского муниципального района Рязанской области**

Содержание	
Раздел 1. Порядок применения и внесения изменений в правила землепользования и застройки.....	4
Статья 1. Основные понятия, используемые в правилах землепользования и застройки .....	4
Статья 2. Положение о регулировании землепользования и застройки .....	4
Статья 3. Положение об изменении видов разрешенного использования земельных участков и объектов капитального строительства физическими и юридическими лицами.....	4
Статья 4. Положение о подготовке документации по планировке территории	5
Статья 5. Положение о проведении общественных обсуждений или публичных слушаний по вопросам землепользования и застройки.....	6
Статья 6. Положение о внесении изменений в правила землепользования и застройки .....	7
Статья 7. Градостроительные планы земельных участков.....	8
Статья 8. Разрешение на строительство, реконструкцию и ввод объектов капитального строительства в эксплуатацию .....	9
Раздел 2. Градостроительные регламенты .....	9
Статья 9. Общие требования, предъявляемые к установлению градостроительных регламентов .....	9
Статья 10. Перечень территориальных зон, определенных на карте градостроительного зонирования.....	10
Статья 11. Виды разрешенного использования и предельные параметры земельных участков и объектов капитального строительства .....	11
Статья 11.1. Жилая зона (1).....	13
Статья 11.2. Зона специализированной общественной застройки (2.2).....	14
Статья 11.3. Производственная зона (3.1) .....	15
Статья 11.4. Коммунально-складская зона. (3.2).....	16
Статья 11.5. Зона садоводческих или огороднических некоммерческих товариществ (4.1) .....	17
Статья 11.6. Производственная зона сельскохозяйственных предприятий (4.4) .....	18
Статья 11.7. Зона озелененных территорий специального назначения (5.6)	19
Статья 11.8. Зона кладбищ (6.1) .....	20
Статья 12. Земли, для которых градостроительные регламенты не устанавливаются.....	21
Статья 13. Требования к архитектурно-градостроительному облику объектов капитального строительства .....	21
Статья 14. Расчетные показатели минимально допустимого уровня обеспеченности территории объектами коммунальной, транспортной, социальной инфраструктур и расчетные показатели максимально допустимого уровня	

территориальной доступности указанных объектов для населения.....	21
Статья 15. Зоны с особыми условиями использования территории.....	22
Статья 15.1. Санитарно-защитные зоны предприятий, сооружений и иных объектов.....	22
Статья 15.2. Зона минимальных расстояний до магистральных или промышленных трубопроводов.....	23
Статья 15.3. Охранные зоны инженерных коммуникаций, сооружений .....	23
Статья 15.4. Водоохранные зоны, прибрежные защитные полосы, береговые полосы водных объектов .....	23
Статья 15.5. Придорожные полосы автомобильных дорог .....	24
Статья 15.6. Охранная зона пунктов государственной геодезической сети.	24
Статья 16. Объекты культурного наследия .....	25

## **Раздел 1. Порядок применения и внесения изменений в правила землепользования и застройки**

### **Статья 1. Основные понятия, используемые в правилах землепользования и застройки**

В настоящих правилах землепользования и застройки муниципального образования – Плахинское сельское поселение Захаровского муниципального района Рязанской области (далее – правила землепользования и застройки) используются понятия и определения, содержащиеся в статье 1 Градостроительного кодекса Российской Федерации.

### **Статья 2. Положение о регулировании землепользования и застройки**

1. В соответствии со статьей 32 Градостроительного кодекса Российской Федерации правила землепользования и застройки утверждаются представительным органом местного самоуправления.

2. В соответствии с Законом Рязанской области от 28.12.2018 № 106-ОЗ «О перераспределении отдельных полномочий в области градостроительной деятельности между органами местного самоуправления муниципальных образований Рязанской области и органами государственной власти Рязанской области» полномочия органов местного самоуправления по принятию решения о подготовке проекта правил землепользования и застройки, утверждению состава и порядка деятельности комиссии по подготовке проекта правил землепользования и застройки, принятию решения о проведении общественных обсуждений или публичных слушаний, принятию решения об утверждении правил землепользования и застройки или о необходимости их доработки, внесению изменений в правила землепользования и застройки осуществляет исполнительный орган Рязанской области, уполномоченный в сфере градостроительной деятельности.

3. В соответствии с постановлением Правительства Рязанской области от 06.08.2008 № 153 «Об утверждении Положения о главном управлении архитектуры и градостроительства Рязанской области» (далее - постановление Правительства Рязанской области от 06.08.2008 № 153) исполнительным органом Рязанской области, уполномоченным в сфере градостроительной деятельности, является главное управление архитектуры и градостроительства Рязанской области.

### **Статья 3. Положение об изменении видов разрешенного использования земельных участков и объектов капитального строительства физическими и юридическими лицами**

1. В соответствии со статьей 37 Градостроительного кодекса Российской Федерации, изменение одного вида разрешенного использования земельных участков и объектов капитального строительства на другой вид такого использования осуществляется в соответствии с градостроительным регламентом

при условии соблюдения требований технических регламентов.

2. Основные и вспомогательные виды разрешенного использования земельных участков и объектов капитального строительства правообладателями земельных участков и объектов капитального строительства, за исключением органов государственной власти, органов местного самоуправления, государственных и муниципальных учреждений, государственных и муниципальных унитарных предприятий, выбираются самостоятельно без дополнительных разрешений и согласования.

3. Решения об изменении одного вида разрешенного использования земельных участков и объектов капитального строительства, расположенных на землях, на которые действие градостроительных регламентов не распространяется или для которых градостроительные регламенты не устанавливаются, на другой вид такого использования принимаются в соответствии с федеральными законами.

4. Предоставление разрешения на условно разрешенный вид использования земельного участка или объекта капитального строительства осуществляется в порядке, предусмотренном статьей 39 Градостроительного кодекса Российской Федерации.

5. Физическое или юридическое лицо вправе оспорить в суде решение о предоставлении разрешения на условно разрешенный вид использования земельного участка или объекта капитального строительства либо об отказе в предоставлении такого разрешения.

#### **Статья 4. Положение о подготовке документации по планировке территории**

1. В соответствии со статьей 41 Градостроительного кодекса Российской Федерации подготовка документации по планировке территории осуществляется в целях обеспечения устойчивого развития территорий, в том числе выделения элементов планировочной структуры, установления границ земельных участков, установления границ зон планируемого размещения объектов капитального строительства.

2. В соответствии с Законом Рязанской области от 28.12.2018 № 106-ОЗ «О перераспределении отдельных полномочий в области градостроительной деятельности между органами местного самоуправления муниципальных образований Рязанской области и органами государственной власти Рязанской области» полномочия органов местного самоуправления по принятию решения о подготовке документации по планировке территории, обеспечению ее подготовки, утверждению документации по планировке территории или принятию решения об отклонении такой документации и о направлении ее на доработку, внесению изменений в документацию по планировке территории осуществляет исполнительный орган Рязанской области, уполномоченный в сфере градостроительной деятельности.

3. В соответствии с постановлением Правительства Рязанской области от 06.08.2008 № 153 исполнительным органом власти Рязанской области,

уполномоченным в сфере градостроительной деятельности, является главное управление архитектуры и градостроительства Рязанской области.

### **Статья 5. Положение о проведении общественных обсуждений или публичных слушаний по вопросам землепользования и застройки**

1. Проведение общественных обсуждений или публичных слушаний по вопросам землепользования и застройки осуществляется в соответствии с Градостроительным кодексом Российской Федерации.

2. Общественные обсуждения и публичные слушания по проектам генеральных планов и правил землепользования и застройки поселений, городских округов и муниципальных округов, проектам планировки территории, проектам межевания территории, проектам правил благоустройства территорий, проектам, предусматривающим внесение изменений в один из указанных утвержденных документов, проектам решений о предоставлении разрешения на условно разрешенный вид использования земельного участка или объекта капитального строительства, проектам решений о предоставлении разрешения на отклонение от предельных параметров разрешенного строительства, реконструкции объектов капитального строительства проводятся в целях соблюдения права человека на благоприятные условия жизнедеятельности, прав и законных интересов правообладателей земельных участков и объектов капитального строительства, а также выявления и учета мнения населения при осуществлении градостроительной деятельности в поселениях, городских округах и муниципальных округах Рязанской области.

3. Результаты общественных обсуждений и публичных слушаний носят рекомендательный характер.

4. Документами общественных обсуждений или публичных слушаний являются протокол общественных обсуждений или публичных слушаний и заключение о результатах общественных обсуждений или публичных слушаний.

5. Участники общественных обсуждений или публичных слушаний вправе представлять свои предложения и замечания, касающиеся обсуждаемых вопросов, для включения в протокол общественных обсуждений или протокол публичных слушаний.



## **Статья 6. Положение о внесении изменений в правила землепользования и застройки**

1. Внесение изменений в правила землепользования и застройки осуществляется в порядке, предусмотренном статьями 31 и 32 Градостроительного кодекса Российской Федерации, с учетом особенностей, установленных статьей 33 данного кодекса.

2. Основаниями для рассмотрения вопроса о внесении изменений в правила землепользования и застройки являются:

1) несоответствие правил землепользования и застройки генеральному плану поселения, генеральному плану городского округа, генеральному плану муниципального округа, схеме территориального планирования муниципального района, возникшее в результате внесения в такие генеральные планы или схему территориального планирования муниципального района изменений;

1.1) поступление от уполномоченного Правительством Российской Федерации федерального органа исполнительной власти обязательного для исполнения в сроки, установленные законодательством Российской Федерации, предписания об устранении нарушений ограничений использования объектов недвижимости, установленных на приаэродромной территории, которые допущены в правилах землепользования и застройки поселения, городского округа, муниципального округа, межселенной территории;

2) поступление предложений об изменении границ территориальных зон, изменении градостроительных регламентов;

3) несоответствие сведений о местоположении границ зон с особыми условиями использования территорий, территорий объектов культурного наследия, отображенных на карте градостроительного зонирования или на карте зон с особыми условиями использования территорий, содержащемуся в Едином государственном реестре недвижимости описанию местоположения границ указанных зон, территорий;

3.1) несоответствие сведений о местоположении границ населенных пунктов (в том числе в случае выявления пересечения границ населенного пункта (населенных пунктов) с границами земельных участков), содержащихся в документах территориального планирования, содержащемуся в Едином государственном реестре недвижимости описанию местоположения границ указанных населенных пунктов, которое было изменено в соответствии с федеральным законом при внесении в Единый государственный реестр недвижимости сведений о границах населенных пунктов;

4) несоответствие установленных градостроительным регламентом ограничений использования земельных участков и объектов капитального строительства, расположенных полностью или частично в границах зон с особыми условиями использования территорий, территорий достопримечательных мест федерального, регионального и местного значения, содержащимся в Едином государственном реестре недвижимости ограничениям использования объектов недвижимости в пределах таких зон, территорий;

5) установление, изменение, прекращение существования зоны с особыми условиями использования территории, установление, изменение границ территории объекта культурного наследия, территории исторического поселения федерального значения, территории исторического поселения регионального значения;

6) принятие решения о комплексном развитии территории;

7) обнаружение мест захоронений погибших при защите Отечества, расположенных в границах муниципальных образований;

8) несоответствие сведений о границах территориальных зон, содержащихся в правилах землепользования и застройки, содержащемуся в Едином государственном реестре недвижимости описанию местоположения границ указанных территориальных зон, которое было изменено в соответствии с федеральным законом при внесении в Единый государственный реестр недвижимости сведений о границах территориальных зон.

## **Статья 7. Градостроительные планы земельных участков**

1. В соответствии со статьей 57.3 Градостроительного кодекса Российской Федерации градостроительный план земельного участка выдается в целях обеспечения субъектов градостроительной деятельности информацией, необходимой для архитектурно-строительного проектирования, строительства, реконструкции объектов капитального строительства в границах земельного участка.

2. В соответствии с Законом Рязанской области от 28.12.2018 № 106-ОЗ «О перераспределении отдельных полномочий в области градостроительной деятельности между органами местного самоуправления муниципальных образований Рязанской области и органами государственной власти Рязанской области» полномочия органов местного самоуправления по подготовке, регистрации и выдаче градостроительных планов земельных участков осуществляет исполнительный орган Рязанской области, уполномоченный в сфере градостроительной деятельности.

3. В соответствии с постановлением Правительства Рязанской области от 06.08.2008 № 153 исполнительным органом Рязанской области, уполномоченным в сфере градостроительной деятельности, является главное управление архитектуры и градостроительства Рязанской области.

4. В соответствии с распоряжением Правительства Рязанской области от 07.02.2019 № 62-р «О создании государственного казенного учреждения Рязанской области «Центр градостроительного развития Рязанской области» путем учреждения» обеспечение реализации отдельных полномочий в области градостроительной деятельности главного управления архитектуры и градостроительства Рязанской области, перераспределенных между органами местного самоуправления муниципальных образований Рязанской области и органами государственной власти Рязанской области, в части подготовки, регистрации и выдачи градостроительных планов земельных участков относится к полномочиям государственного казенного учреждения Рязанской области

«Центр градостроительного развития Рязанской области».

## **Статья 8. Разрешение на строительство, реконструкцию и ввод объектов капитального строительства в эксплуатацию**

1. Разрешение на строительство, реконструкцию объектов капитального строительства выдается органами местного самоуправления в соответствии со статьей 51 Градостроительного кодекса Российской Федерации.

2. В соответствии с Законом Рязанской области от 28.12.2018 № 106-ОЗ «О перераспределении отдельных полномочий в области градостроительной деятельности между органами местного самоуправления муниципальных образований Рязанской области и органами государственной власти Рязанской области» полномочия органов местного самоуправления по выдаче разрешения на строительство, разрешения на ввод объектов в эксплуатацию в случае, если проектная документация объектов капитального строительства и результаты инженерных изысканий, выполненных для подготовки такой проектной документации, подлежат экспертизе, отказ в выдаче таких разрешений осуществляет исполнительный орган Рязанской области, уполномоченный в сфере градостроительной деятельности.

3. В соответствии с постановлением Правительства Рязанской области от 06.08.2008 № 153 исполнительным органом Рязанской области, уполномоченным в сфере градостроительной деятельности, является главное управление архитектуры и градостроительства Рязанской области.

4. В соответствии с распоряжением Правительства Рязанской области от 07.02.2019 № 62-р «О создании государственного казенного учреждения Рязанской области «Центр градостроительного развития Рязанской области» путем учреждения» обеспечение реализации отдельных полномочий в области градостроительной деятельности главного управления архитектуры и градостроительства Рязанской области, перераспределенных между органами местного самоуправления муниципальных образований Рязанской области и органами государственной власти Рязанской области, в части выдачи разрешения на строительство, разрешения на ввод объектов в эксплуатацию в случае, если проектная документация объектов капитального строительства и результаты инженерных изысканий, выполненных для подготовки такой проектной документации, подлежат экспертизе, отказ в выдаче таких разрешений относится к полномочиям государственного казенного учреждения Рязанской области «Центр градостроительного развития Рязанской области».

## **Раздел 2. Градостроительные регламенты**

### **Статья 9. Общие требования, предъявляемые к установлению градостроительных регламентов**

1. Градостроительным регламентом определяется правовой режим земельных участков, равно как всего, что находится над и под поверхностью земельных участков и используется в процессе их застройки и последующей

эксплуатации объектов капитального строительства.

2. Градостроительные регламенты установлены с учетом:

1) фактического использования земельных участков и объектов капитального строительства в границах территориальной зоны;

2) возможного сочетания в пределах одной территориальной зоны различных видов существующего и планируемого использования земельных участков и объектов капитального строительства;

3) функциональных зон и характеристик их планируемого развития, определенных документами территориального планирования муниципальных образований;

4) видов территориальных зон;

5) требований охраны объектов культурного наследия, а также особо охраняемых природных территорий, и иных природных объектов.

3. Действие градостроительных регламентов распространяется в равной мере на все земельные участки и объекты капитального строительства, расположенные в границах территориальных зон, определенных на карте градостроительного зонирования, за исключением земельных участков, указанных в части 4 настоящей статьи.

4. Действие градостроительного регламента не распространяется на земельные участки:

1) в границах территорий памятников и ансамблей, включенных в Единый государственный реестр объектов культурного наследия (памятников истории и культуры) народов Российской Федерации, а также в границах территорий памятников или ансамблей, которые являются вновь выявленными объектами культурного наследия;

2) в границах территорий общего пользования;

3) предназначенные для размещения линейных объектов и (или) занятые линейными объектами;

4) предоставленные для добычи полезных ископаемых.

## **Статья 10. Перечень территориальных зон, определенных на карте градостроительного зонирования**

В результате градостроительного зонирования территории муниципального образования – Плахинское сельское поселение Захаровского муниципального района Рязанской области определены следующие виды территориальных зон, представленные в таблице 10.1.

Таблица 10.1

Обозначение территориальной зоны	Наименование (код) вида территориальной зоны
1	Жилая зона (1)

Обозначение территориальной зоны	Наименование (код) вида территориальной зоны
2.2	Зона специализированной общественной застройки (2.2)
3.1	Производственная зона (3.1)
3.2	Коммунально-складская зона (3.2)
4.1	Зона садоводческих, огороднических или дачных некоммерческих объединений граждан(4.1)
4.4	Производственная зона сельскохозяйственных предприятий (4.4)
5.6	Зона озелененных территорий специального назначения (5.6)
6.1	Зона кладбищ (6.1)

### **Статья 11. Виды разрешенного использования и предельные параметры земельных участков и объектов капитального строительства**

1. Применительно к каждой территориальной зоне устанавливаются следующие виды разрешенного использования земельных участков и объектов капитального строительства:

- 1) основные виды разрешенного использования;
- 2) условно разрешенные виды использования;
- 3) вспомогательные виды разрешенного использования, допустимые только в качестве дополнительных по отношению к основным видам разрешенного использования и условно разрешенным видам использования и осуществляемые совместно с ними.

2. Виды разрешенного использования земельных участков, содержащиеся в градостроительных регламентах, установлены в соответствии с Градостроительным кодексом Российской Федерации, классификатором видов разрешенного использования земельных участков, утвержденным федеральным органом исполнительной власти, осуществляющим функции по выборке государственной политики и нормативному регулированию в сфере земельных отношений.

3. Текстовое наименование вида разрешенного использования земельного участка и его код (числовое обозначение) являются равнозначными.

4. Виды разрешенного использования объектов капитального строительства содержатся в описании видов разрешенного использования земельных участков и отдельно не устанавливаются.



5. Предельные параметры разрешенного строительства, реконструкции объектов капитального строительства применительно к вспомогательным видам разрешенного использования для всех территориальных зон устанавливаются идентичными, установленным предельным параметрам разрешенного строительства, реконструкции объектов капитального строительства, установленным для основных и условно разрешенных видов использования, совместно с которыми применяются вспомогательные виды разрешенного использования.

6. Если предельные размеры земельных участков, в том числе их площадь и предельные параметры разрешенного строительства, реконструкции объектов капитального строительства не устанавливаются в территориальных зонах, то такие предельные размеры земельных участков, в том числе их площадь и предельные параметры разрешенного строительства, реконструкции объектов капитального строительства не подлежат установлению (далее - НПУ).

7. Предельные размеры земельных участков, в том числе их площадь, не распространяются на отношения по землепользованию, возникшие до вступления в силу настоящих правил землепользования и застройки, в том числе на отношения по приобретению в установленном порядке гражданами и юридическими лицами, имеющими в собственности, безвозмездном пользовании, хозяйственном ведении или оперативном управлении объекты капитального строительства, расположенные на земельных участках, находящихся в государственной или муниципальной собственности, прав на эти земельные участки при условии, что соответствующие объекты капитального строительства существовали на законных основаниях до вступления в силу настоящих правил землепользования и застройки.

8. Инженерно-технические объекты, сооружения и коммуникации, обеспечивающие реализацию разрешенного использования для отдельных земельных участков (электроснабжения, теплоснабжения, газоснабжения, водоснабжения, водоотведения, связи и т.д.) считаются всегда разрешенными при условии соответствия строительным и противопожарным нормам и правилам, технологическим стандартам безопасности, а также условиям охраны окружающей среды, что подтверждается при согласовании проектной документации.

9. При определении количества этажей объектов капитального строительства учитываются все этажи, включая подземные, подвальный, цокольный, надземные, технические, мансардный; не учитывают: подполье, проветриваемое подполье, техническое подполье, технические пространства, чердак, технический чердак, расположенные на крыше технические помещения (крышные котельные, машинные отделения лифтов, помещения вентиляционных камер и другие).

При размещении объекта капитального строительства на земельном участке с уклоном первым надземным следует считать этаж с отметкой пола помещений выше наиболее низкой планировочной отметки земли.

10. Высота объекта капитального строительства определяется как вертикальный размер, измеряемый от проектной отметки земли до верхней



отметки самого высокого конструктивного элемента здания (парапет кровли, карниз, конек кровли, верх фронтона, купол, шпиль, башня).

11. Процент застройки в границах земельного участка, определяется как отношение суммарной площади земельного участка, которая может быть застроена, ко всей площади земельного участка.

12. Ширина улиц и дорог принимается, м: магистральных дорог - 50-100; магистральных улиц - 40-100; улиц и дорог местного значения - 15-30.

### Статья 11.1. Жилая зона (1)

1. Жилая зона предназначена преимущественно для размещения индивидуальных жилых домов с приусадебными земельными участками, малоэтажных многоквартирных и блокированных жилых домов, а также отдельно стоящих, встроенных или пристроенных объектов социального, коммунального, общественного назначения, обеспечивающих потребности жителей.

2. Виды разрешенного использования земельных участков и объектов капитального строительства в жилой зоне представлены в таблице 11.1.1.

Таблица 11.1.1

Вид разрешенного использования	Наименование вида разрешенного использования	Код вида разрешенного использования
Основные виды разрешенного использования	для индивидуального жилищного строительства;	2.1
	малоэтажная многоквартирная жилая застройка;	2.1.1
	для ведения личного подсобного хозяйства (приусадебный земельный участок);	2.2
	блокированная жилая застройка;	2.3
	хранение автотранспорта;	2.7.1
	предоставление коммунальных услуг;	3.1.1
	административные здания организаций, обеспечивающих предоставление коммунальных услуг;	3.1.2
	оказание услуг связи;	3.2.3
	бытовое обслуживание;	3.3
	амбулаторно-поликлиническое обслуживание;	3.4.1
	дошкольное, начальное и среднее общее образование;	3.5.1
	объекты культурно-досуговой деятельности;	3.6.1
	парки культуры и отдыха;	3.6.2
	государственное управление;	3.8.1
	магазины;	4.4
	обеспечение занятий спортом в помещениях;	5.1.2
	площадки для занятий спортом;	5.1.3
обеспечение внутреннего правопорядка;	8.3	
земельные участки (территории) общего пользования.	12.0	
Условно разрешенные виды использования	не подлежат установлению.	-
Вспомогательные виды разрешенного использования	площадки для занятий спортом.	5.1.3

3. Предельные размеры земельных участков, в том числе их площадь и предельные параметры разрешенного строительства, реконструкции объектов капитального строительства в жилой зоне представлены в таблице 11.1.2.

Таблица 11.1.2

Код вида разрешенного использования	Размер земельного участка (м)		Площадь земельного участка (кв.м)		Минимальный отступ от границ земельного участка (м)	Предельное количество этажей/ предельная высота зданий, строений, сооружений (м)	Максимальный процент застройки в границах земельного участка (%)
	Мин.	Макс.	Мин.	Макс.			
<b>Основные виды разрешенного использования</b>							
2.1	15	100	600	2500	3	3*/20	40
2.1.1	НПУ	НПУ	1000	НПУ	3	4*/НПУ	60
2.2	15	100	600	5000	3	3*/20	40
2.3	НПУ	100	200	2500	3 (0)**	3*/20	40
2.7.1	НПУ	НПУ	30	80	НПУ	1*/4	НПУ
3.1.1	НПУ	НПУ	НПУ	НПУ	НПУ	НПУ	НПУ
3.1.2	НПУ	НПУ	600	НПУ	3	3/20	60
3.2.3	НПУ	НПУ	600	НПУ	3	3/20	60
3.3	НПУ	НПУ	600	НПУ	3	3/20	60
3.4.1	НПУ	НПУ	1000	НПУ	3	НПУ	60
3.5.1	НПУ	НПУ	1000	НПУ	3	НПУ	60
3.6.1	НПУ	НПУ	1000	НПУ	3	НПУ	60
3.6.2	НПУ	НПУ	НПУ	НПУ	НПУ	НПУ	НПУ
3.8.1	НПУ	НПУ	1000	НПУ	3	НПУ	60
4.4	НПУ	НПУ	600	НПУ	3	3/20	60
5.1.2	НПУ	НПУ	1000	НПУ	3	НПУ	60
5.1.3	НПУ	НПУ	НПУ	НПУ	НПУ	НПУ	НПУ
8.3	НПУ	НПУ	НПУ	НПУ	3	НПУ	60
12.0	НПУ	НПУ	НПУ	НПУ	НПУ	НПУ	НПУ
* При определении предельного количества этажей учитываются все надземные этажи, в том числе технические этажи, мансардные, а также цокольный этаж, если верх его перекрытия находится выше средней планировочной отметки земли не менее чем на 2 метра.							
** Минимальный отступ от границ земельного участка между соседними жилыми домами имеющими общие боковые стены без проемов - 0 м.							

### Статья 11.2. Зона специализированной общественной застройки (2.2)

1. Зона специализированной общественной застройки предназначена для целей религиозного использования.

2. Виды разрешенного использования земельных участков и объектов капитального строительства в зоне специализированной общественной застройки представлены в таблице 11.2.1.

Таблица 11.2.1

Вид разрешенного использования	Наименование вида разрешенного использования	Код вида разрешенного использования
Основные виды	религиозное использование.	3.7

Вид разрешенного использования	Наименование вида разрешенного использования	Код вида разрешенного использования
разрешенного использования		
Условно разрешенные виды использования	не подлежат установлению.	-
Вспомогательные виды разрешенного использования	не подлежат установлению.	-

3. Предельные размеры земельных участков, в том числе их площадь и предельные параметры разрешенного строительства, реконструкции объектов капитального строительства в зоне специализированной общественной застройки представлены в таблице 11.2.2.

Таблица 11.2.2

Код вида разрешенного использования	Размер земельного участка (м)		Площадь земельного участка (кв.м)		Минимальный отступ от границ земельного участка (м)	Предельное количество этажей/ предельная высота зданий, строений, сооружений (м)	Максимальный процент застройки в границах земельного участка (%)
	Мин.	Макс.	Мин.	Макс.			
Основные виды разрешенного использования							
3.7	НПУ	НПУ	600	НПУ	НПУ	НПУ	60

### Статья 11.3. Производственная зона (3.1)

1. Производственная зона предназначена для размещения производственных, промышленных и складских объектов, деятельность которых связана с воздействием на окружающую среду, для которых необходима организация санитарно-защитной зоны в соответствии с требованиями технических регламентов.

2. Виды разрешенного использования земельных участков и объектов капитального строительства в производственной зоне представлены в таблице 11.4.1.

Таблица 11.3.1

Вид разрешенного использования	Наименование вида разрешенного использования	Код вида разрешенного использования
Основные виды разрешенного использования	производственная деятельность;	6.0
	пищевая промышленность;	6.4
	строительная промышленность;	6.6
	склад;	6.9
	складские площадки.	6.9.1
Условно разрешенные виды использования	не подлежат установлению.	-
Вспомогательные виды разрешенного использования	не подлежат установлению.	-

3. Предельные размеры земельных участков, в том числе их площадь и предельные параметры разрешенного строительства, реконструкции объектов капитального строительства в производственной зоне представлены в таблице 11.4.2.

Таблица 11.3.2

Код вида разрешенного использования	Размер земельного участка (м)		Площадь земельного участка (кв.м)		Минимальный отступ от границ земельного участка (м)	Предельное количество этажей/ предельная высота зданий, строений, сооружений (м)	Максимальный процент застройки в границах земельного участка (%)
	Мин.	Макс.	Мин.	Макс.			
Основные виды разрешенного использования							
6.0	НПУ	НПУ	НПУ	НПУ	НПУ	НПУ	НПУ
6.4	НПУ	НПУ	НПУ	НПУ	НПУ	НПУ	НПУ
6.6	НПУ	НПУ	НПУ	НПУ	НПУ	НПУ	НПУ
6.9	НПУ	НПУ	НПУ	НПУ	НПУ	НПУ	НПУ
6.9.1	НПУ	НПУ	НПУ	НПУ	НПУ	НПУ	НПУ

### Статья 11.4. Коммунально-складская зона. (3.2)

1. Коммунально-складская зона предназначена для размещения коммунально-складских объектов, деятельность которых связана с воздействием на окружающую среду, для которых необходима организация санитарно-защитной зоны в соответствии с требованиями технических регламентов.

2. Виды разрешенного использования земельных участков и объектов капитального строительства в коммунально-складской зоне представлены в таблице в таблице 11.4.1.

Таблица 11.4.1

Вид разрешенного использования	Наименование вида разрешенного использования	Код вида разрешенного использования
Основные виды разрешенного использования	предоставление коммунальных услуг; складские площадки; склад.	3.1.1
		6.9.1
		6.9
Условно разрешенные виды использования	не подлежит установлению.	-
Вспомогательные виды разрешенного использования	не подлежит установлению.	-

3. Предельные размеры земельных участков, в том числе их площадь и предельные параметры разрешенного строительства, реконструкции объектов капитального строительства в коммунально-складской зоне представлены в таблице 11.4.2.

Таблица 11.4.2

Код вида разрешенного использования	Размер земельного участка (м)				Площадь земельного участка (кв.м)		Минимальный отступ от границ земельного участка (м)	Предельное количество этажей/ предельная высота зданий, сооружений (м)	Максимальный процент застройки в границах земельного участка (%)
	Длина		Ширина		Мин.	Макс.			
	Мин.	Макс.	Мин.	Макс.					
Основные виды разрешенного использования									
3.1.1	НПУ	НПУ	НПУ	НПУ	НПУ	НПУ	НПУ	НПУ	НПУ
6.9	НПУ	НПУ	НПУ	НПУ	НПУ	НПУ	НПУ	НПУ	НПУ
6.9.1	НПУ	НПУ	НПУ	НПУ	НПУ	НПУ	НПУ	НПУ	НПУ
Условно разрешенные виды использования не устанавливаются									

### **Статья 11.5. Зона садоводческих или огороднических некоммерческих товариществ (4.1)**

1. Зона садоводческих или огороднических некоммерческих товариществ предназначена для ведения садоводства, ведения огородничества, осуществления отдыха и выращивания гражданами для собственных нужд культурных растений.

2. Виды разрешенного использования земельных участков и объектов капитального строительства в зоне садоводческих или огороднических некоммерческих товариществ представлены в таблице 11.5.1.

Таблица 11.5.1

Вид разрешенного использования	Наименование вида разрешенного использования	Код вида разрешенного использования
Основные виды разрешенного использования	земельные участки общего назначения;	13.0
	ведение огородничества;	13.1
	ведение садоводства.	13.2
Условно разрешенные виды использования	не подлежат установлению.	-
Вспомогательные виды разрешенного использования	не подлежат установлению.	-

3. Предельные размеры земельных участков, в том числе их площадь и предельные параметры разрешенного строительства, реконструкции объектов капитального строительства в зоне садоводческих или огороднических некоммерческих товариществ представлены в таблице 11.5.2.

Таблица 11.5.2

Код вида разрешенного использования	Размер земельного участка (м)		Площадь земельного участка (кв.м)		Минимальный отступ от границ земельного участка (м)	Предельное количество этажей/ предельная высота зданий, строений, сооружений (м)	Максимальный процент застройки в границах земельного участка (%)
	Мин.	Макс.	Мин.	Макс.			
Основные виды разрешенного использования							
13.0	НПУ	НПУ	НПУ	НПУ	НПУ	НПУ	НПУ
13.1	12	100	400	1500	НПУ	НПУ	НПУ
13.2	12	100	400	1500	3	3*/20	40
* При определении предельного количества этажей учитываются все надземные этажи, в том числе технические этажи, мансардные, а также цокольный этаж, если верх его перекрытия находится выше средней планировочной отметки земли не менее чем на 2 метра.							

### **Статья 11.6. Производственная зона сельскохозяйственных предприятий (4.4)**

1. Производственная зона сельскохозяйственных предприятий предназначена для размещения объектов сельскохозяйственного назначения, используемых для содержания и разведения сельскохозяйственных животных, производства, хранения и первичной переработки сельскохозяйственной продукции, питомников, для которых необходима организация санитарно-защитной зоны в соответствии с требованиями технических регламентов.

2. Виды разрешенного использования земельных участков и объектов капитального строительства в производственной зоне сельскохозяйственных предприятий представлены в таблице 11.6.1.

Таблица 11.6.1

Вид разрешенного использования	Наименование вида разрешенного использования	Код вида разрешенного использования
Основные виды разрешенного использования	животноводство;	1.7
	рыбоводство;	1.13
	питомники;	1.17
	обеспечение сельскохозяйственного производства.	1.18
Условно разрешенные виды использования	выращивание зерновых и иных сельскохозяйственных культур;	1.2
	овощеводство;	1.3
	выращивание тонизирующих, лекарственных, цветочных культур;	1.4
	садоводство;	1.5
	выращивание льна и конопли;	1.6
	пчеловодство;	1.12
	научное обеспечение сельского хозяйства.	1.14
Вспомогательные виды разрешенного использования	не подлежат установлению.	-



3. Предельные размеры земельных участков, в том числе их площадь и предельные параметры разрешенного строительства, реконструкции объектов капитального строительства в производственной зоне сельскохозяйственных предприятий представлены в таблице 11.6.2.

Таблица 11.6.2

Код вида разрешенного использования	Размер земельного участка (м)		Площадь земельного участка (кв.м)		Минимальный отступ от границ земельного участка (м)	Предельное количество этажей/ предельная высота зданий, строений, сооружений (м)	Максимальный процент застройки в границах земельного участка (%)
	Мин.	Макс.	Мин.	Макс.			
<b>Основные виды разрешенного использования</b>							
1.7	НПУ	НПУ	НПУ	НПУ	НПУ	НПУ	НПУ
1.13	НПУ	НПУ	НПУ	НПУ	НПУ	НПУ	НПУ
1.17	НПУ	НПУ	НПУ	НПУ	НПУ	НПУ	НПУ
1.18	НПУ	НПУ	НПУ	НПУ	НПУ	НПУ	НПУ
<b>Условно разрешенные виды использования</b>							
1.2	НПУ	НПУ	НПУ	НПУ	НПУ	НПУ	НПУ
1.3	НПУ	НПУ	НПУ	НПУ	НПУ	НПУ	НПУ
1.4	НПУ	НПУ	НПУ	НПУ	НПУ	НПУ	НПУ
1.5	НПУ	НПУ	НПУ	НПУ	НПУ	НПУ	НПУ
1.6	НПУ	НПУ	НПУ	НПУ	НПУ	НПУ	НПУ
1.12	НПУ	НПУ	НПУ	НПУ	НПУ	НПУ	НПУ
1.14	НПУ	НПУ	НПУ	НПУ	НПУ	НПУ	НПУ

### **Статья 11.7. Зона озелененных территорий специального назначения (5.6)**

1. Зона озелененных территорий специального назначения предназначена для формирования озелененных участков, выполняющих санитарно-защитные функции.

2. Виды разрешенного использования земельных участков и объектов капитального строительства в зоне озелененных территорий специального назначения представлены в таблице 11.7.1.

Таблица 11.7.1

Вид разрешенного использования	Наименование вида разрешенного использования	Код вида разрешенного использования
Основные виды разрешенного использования	земельные участки (территории) общего пользования.	12.0
Условно разрешенные виды использования	не подлежат установлению.	-
Вспомогательные виды разрешенного использования	не подлежат установлению.	-

3. Предельные размеры земельных участков, в том числе их площадь и предельные параметры разрешенного строительства, реконструкции объектов капитального строительства в зоне озелененных территорий специального назначения представлены в таблице 11.7.2.

Таблица 11.7.2

Код вида разрешенного использования	Размер земельного участка (м)		Площадь земельного участка (кв.м)		Минимальный отступ от границ земельного участка (м)	Предельное количество этажей/ предельная высота зданий, строений, сооружений (м)	Максимальный процент застройки в границах земельного участка (%)
	Мин.	Макс.	Мин.	Макс.			
Основные виды разрешенного использования							
12.0	НПУ	НПУ	НПУ	НПУ	НПУ	НПУ	НПУ

### Статья 11.8. Зона кладбищ (6.1)

1. Зона кладбищ предназначена для размещения кладбищ, мест захоронения, соответствующих культовых зданий и сооружений, для которых необходима организация санитарно-защитной зоны в соответствии с требованиями технических регламентов.

2. Виды разрешенного использования земельных участков и объектов капитального строительства в зоне кладбищ представлены в таблице 11.8.1.

Таблица 11.8.1

Вид разрешенного использования	Наименование вида разрешенного использования	Код вида разрешенного использования
Основные виды разрешенного использования	ритуальная деятельность.	12.1
Условно разрешенные виды использования	не подлежат установлению.	-
Вспомогательные виды разрешенного использования	не подлежат установлению.	-

3. Предельные размеры земельных участков, в том числе их площадь и предельные параметры разрешенного строительства, реконструкции объектов капитального строительства в зоне кладбищ представлены в таблице 11.8.2.

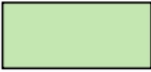

Таблица 11.8.2

Код вида разрешенного использования	Размер земельного участка (м)		Площадь земельного участка (кв.м)		Минимальный отступ от границ земельного участка (м)	Предельное количество этажей/ предельная высота зданий, строений, сооружений (м)	Максимальный процент застройки в границах земельного участка (%)
	Мин.	Макс.	Мин.	Макс.			
Основные виды разрешенного использования							
12.1	НПУ	НПУ	НПУ	100000	НПУ	НПУ	НПУ

## **Статья 12. Земли, для которых градостроительные регламенты не устанавливаются**

1. В соответствии с Градостроительным кодексом Российской Федерации на карте градостроительного зонирования муниципального образования – Плахинское сельское поселение Захаровского муниципального района Рязанской области выделены земли, для которых градостроительные регламенты не устанавливаются, представленные в таблице 12.1.

Таблица 12.1

Обозначение земель	Наименование земель
	Земли лесного фонда
	Земли сельскохозяйственных угодий

2. Согласно части 6 статьи 36 Градостроительного кодекса Российской Федерации градостроительные регламенты не устанавливаются для земель лесного фонда, сельскохозяйственных угодий в составе земель сельскохозяйственного назначения.

3. Использование земельных участков, для которых градостроительные регламенты не устанавливаются, определяются федеральными, региональными органами исполнительной власти или уполномоченными органами местного самоуправления в соответствии с федеральными законами.

## **Статья 13. Требования к архитектурно-градостроительному облику объектов капитального строительства**

На территории Плахинского сельского поселения Захаровского муниципального района Рязанской области не предусмотрено требований к архитектурно-градостроительному облику объектов капитального строительства. В связи с этим требования к архитектурно-градостроительному облику объектов капитального строительства в соответствии с пунктом 2.1 части 6 статьи 30 Градостроительного кодекса Российской Федерации не устанавливаются.

## **Статья 14. Расчетные показатели минимально допустимого уровня обеспеченности территории объектами коммунальной, транспортной, социальной инфраструктур и расчетные показатели максимально допустимого уровня территориальной доступности указанных объектов для населения**

На территории Плахинского сельского поселения Захаровского муниципального района Рязанской области не предусмотрено осуществление деятельности по комплексному развитию территории. В связи с этим расчетные показатели минимально допустимого уровня обеспеченности территории

объектами коммунальной, транспортной, социальной инфраструктур и расчетные показатели максимально допустимого уровня территориальной доступности указанных объектов для населения в соответствии с пунктом 4 части 6 статьи 30 Градостроительного кодекса Российской Федерации не устанавливаются.

### **Статья 15. Зоны с особыми условиями использования территории**

1. В соответствии со статьей 1 Градостроительного кодекса Российской Федерации, к зонам с особыми условиями использования территорий относятся: охранные, санитарно-защитные зоны, зоны охраны объектов культурного наследия (памятников истории и культуры) народов Российской Федерации (далее - объекты культурного наследия), защитные зоны объектов культурного наследия, водоохранные зоны, зоны затопления, подтопления, зоны санитарной охраны источников питьевого и хозяйственно-бытового водоснабжения, зоны охраняемых объектов, приаэродромная территория, иные зоны, устанавливаемые в соответствии с законодательством Российской Федерации.

2. В составе графических материалов правил землепользования и застройки отображены границы зон с особыми условиями использования территорий (далее – ЗОУИТ), на основании сведений, содержащихся в Едином государственном реестре недвижимости (далее – ЕГРН), а также ЗОУИТ, сведения о которых отсутствуют в ЕГРН, но которые были установлены, в порядке, предусмотренном частью 8 статьи 26 Федерального закона от 03.08.2018 № 342-ФЗ «О внесении изменений в Градостроительный кодекс Российской Федерации и отдельные законодательные акты Российской Федерации». На территории Плахинского сельского поселения Захаровского муниципального района Рязанской области могут быть установлены и действовать иные зоны с особыми условиями использования территорий, не отображенные в графических материалах правил землепользования и застройки.

3. Границы зон с особыми условиями использования территорий, границы территорий объектов культурного наследия, устанавливаемые в соответствии с законодательством Российской Федерации, могут не совпадать с границами территориальных зон.

4. Ограничения использования земельных участков и объектов капитального строительства на территории ЗОУИТ определяется в соответствии с законодательством Российской Федерации.

#### **Статья 15.1. Санитарно-защитные зоны предприятий, сооружений и иных объектов**

1. Санитарно-защитная зона – специальная территория с особым режимом использования, которая устанавливается вокруг объектов и производств, являющихся источниками воздействия на среду обитания и здоровья человека, размер которой обеспечивает уменьшение воздействия загрязнения на атмосферный воздух (химического, биологического, физического) до значений, установленных гигиеническими нормативами.

2. Ширина санитарно-защитной зоны устанавливается с учетом санитарной

классификации, результатов расчетов ожидаемого загрязнения атмосферного воздуха, уровней физических воздействий и натуральных исследований для действующих предприятий.

3. Ограничения использования земельных участков и объектов капитального строительства на территории санитарно-защитных зон определяется в соответствии с законодательством Российской Федерации.

### **Статья 15.2. Зона минимальных расстояний до магистральных или промышленных трубопроводов**

1. Зона минимальных расстояний до магистральных или промышленных трубопроводов - это расстояние от оси подземных магистральных или промышленных трубопроводов до промышленных и сельскохозяйственных предприятий, жилых и нежилых зданий и сооружений, иных объектов обеспечивающие безопасность при возможных авариях объектов магистральных или промышленных трубопроводов.

2. Ограничения использования земельных участков и объектов капитального строительства на территории зон минимальных расстояний магистральных или промышленных трубопроводов определяются в соответствии с законодательством Российской Федерации.

### **Статья 15.3. Охранные зоны инженерных коммуникаций, сооружений**

1. Охранные зоны инженерных коммуникаций, сооружений предназначены для обеспечения безопасной эксплуатации существующих и вновь строящихся инженерных коммуникаций, сооружений и устанавливаются в соответствии с законодательством Российской Федерации.

2. Ограничения использования земельных участков и объектов капитального строительства на территории охранных зон инженерных коммуникаций, сооружений определяются в соответствии с законодательством Российской Федерации.

### **Статья 15.4. Водоохранные зоны, прибрежные защитные полосы, береговые полосы водных объектов**

1. Водоохранными зонами являются территории, которые примыкают к береговой линии морей, рек, ручьев, каналов, озер, водохранилищ и на которых устанавливается специальный режим осуществления хозяйственной и иной деятельности в целях предотвращения загрязнения, засорения, заиления указанных водных объектов и истощения их вод, а также сохранения среды обитания водных биологических ресурсов и других объектов животного и растительного мира.

2. В границах водоохранных зон устанавливаются прибрежные защитные полосы, на территории которых вводятся дополнительные ограничения хозяйственной и иной деятельности.



3. Береговая полоса - это полоса земли предназначенная для общего пользования вдоль береговой линии (границы водного объекта) водного объекта общего пользования.

4. Ограничения использования земельных участков и объектов капитального строительства на территории водоохраных зон, прибрежных защитных и береговых полос водных объектов определяются Водным кодексом Российской Федерации.

### **Статья 15.5. Придорожные полосы автомобильных дорог**

1. Придорожные полосы автомобильной дороги – это территории, которые прилегают с обеих сторон к полосе отвода автомобильной дороги и в границах которых устанавливается особый режим использования земельных участков в целях обеспечения требований безопасности дорожного движения, а также нормальных условий реконструкции, капитального ремонта, ремонта, содержания автомобильной дороги, ее сохранности с учетом перспектив развития автомобильной дороги.

2. Ограничения использования земельных участков и объектов капитального строительства на территории придорожных полос определяются в соответствии с законодательством Российской Федерации.

### **Статья 15.6. Охранная зона пунктов государственной геодезической сети**

1. Государственная геодезическая сеть представляет собой совокупность геодезических пунктов, расположенных равномерно по всей территории и закрепленных на местности специальными центрами, обеспечивающими их сохранность и устойчивость в плане и по высоте в течение длительного времени. Геодезические пункты, являются основой при производстве геодезических и картографических работ в целях обеспечения общегосударственных, оборонных, научно – исследовательских задач, при инженерных изысканиях, строительстве и эксплуатации зданий, межевании земель и других специальных работ.

2. В пределах охранной зоны пункта государственной геодезической сети запрещается без разрешения территориальных органов Федеральной службы геодезии и картографии России осуществлять виды деятельности и производить работы, которые могут повлечь повреждения или уничтожение наружного знака, нарушить неизменность местоположения специального центра или создать затруднения для использования геодезического пункта по прямому назначению.

3. Дополнительные ограничения использования земельных участков и объектов капитального строительства на территории охранных зон пунктов государственной геодезической сети определяются в соответствии с законодательством Российской Федерации.



## Статья 16. Объекты культурного наследия

Согласно данным, предоставленным государственной инспекцией по охране объектов культурного наследия Рязанской области, в настоящее время на территории Плахинского сельского поселения Захаровского муниципального района Рязанской области находятся: 5 объектов культурного наследия федерального значения (памятники архитектуры), 2 выявленных объекта культурного наследия (памятники архитектуры), 3 выявленных объектов археологического наследия, указанные в таблице 16.1.

Таблица 16.1. Перечень объектов культурного наследия федерального значения (памятники архитектуры)

№ п/п	Наименование объекта	Местонахождение	Реквизиты и наименование нормативного акта о постановке объекта культурного наследия на государственную охрану
1	«Усадьба», XIX в (далее Ансамбль).	с. Старое Зимино	Постановление СМ РСФСР от 04.12.1974 г. № 624, Указ Президент РФ от 20.02.1995 №176
2	«Главный дом», кон. XVIII - пер.пол.XIX вв, входящий в состав объекта культурного наследия федерального значения «Усадьба», XIX в.	с. Старое Зимино, ул. Школьная, д.3	Постановление СМ РСФСР от 04.12.1974 г. № 624
3	«Церковь», 1854 г., входящая в состав объекта культурного наследия федерального значения «Усадьба», XIX в.	с. Старое Зимино, ул. Садовая, д.11	*_*
4	«Парк», посл.треть XVIII - пер.пол.XIX вв, входящий в состав объекта культурного наследия федерального значения «Усадьба», XIX в.	с. Старое Зимино, ул. Школьная	*_*
5	«Пруд», посл.треть XVIII - пер.пол.XIX вв, входящий в состав объекта культурного наследия федерального значения «Усадьба», XIX в.	с. Старое Зимино, ул. Набережная	*_*

Границы территории Ансамбля утверждены приказом Инспекции от 11.06.2021 № 103 (Внесены изменения от 08.06.2022 №68).

В соответствии со ст. 5.1 Федерального закона от 25.06.2002 № 73-ФЗ «Об объектах культурного наследия (памятниках истории и культуры) народов Российской Федерации» (далее – Федеральный закон) в границах территории на территории памятника или ансамбля запрещаются строительство объектов капитального строительства и увеличение объемно-пространственных характеристик существующих на территории памятника или ансамбля объектов

капитального строительства; проведение земляных, строительных, мелиоративных и иных работ, за исключением работ по сохранению объекта культурного наследия или его отдельных элементов, сохранению историко-градостроительной или природной среды объекта культурного наследия, работ по капитальному ремонту общего имущества в многоквартирных домах, являющихся объектами культурного наследия, включенными в единый государственный реестр объектов культурного наследия (памятников истории и культуры) народов Российской Федерации, или выявленными объектами культурного наследия, работ по капитальному ремонту общего имущества в многоквартирных домах, расположенных на территориях объектов культурного наследия и не являющихся объектами культурного наследия. Согласно ст. 34.1 Федерального закона, защитными зонами объектов культурного наследия являются территории, которые прилегают к включенным в реестр памятникам и ансамблям (за исключением объектов археологического наследия, некрополей, захоронений, расположенных в границах некрополей, произведений монументального искусства, а также памятников и ансамблей, расположенных в границах достопримечательного места) и в границах которых в целях обеспечения сохранности объектов культурного наследия и композиционно-видовых связей (панорам) запрещаются строительство объектов капитального строительства и их реконструкция, связанная с изменением их параметров (высоты, количества этажей, площади), за исключением строительства и реконструкции линейных объектов.

Границы защитной зоны объекта культурного наследия устанавливаются:

1) для памятника, расположенного в границах населенного пункта, на расстоянии 100 метров от внешних границ территории памятника, для памятника, расположенного вне границ населенного пункта, на расстоянии 200 метров от внешних границ территории памятника;

2) для ансамбля, расположенного в границах населенного пункта, на расстоянии 150 метров от внешних границ территории ансамбля, для ансамбля, расположенного вне границ населенного пункта, на расстоянии 250 метров от внешних границ территории ансамбля.

Таблица 16.2. Перечень выявленных объектов культурного наследия (памятники архитектуры)

№ п/п	Наименование объекта	Местонахождение	Реквизиты и наименование нормативного акта
1	Церковь Богословская, 1808 г.	с. Альяшево	Приказ комитета по культуре и туризму Рязанской области № 269 от 14.04.2011
2	Здание школы, 1942 г.	с. Плахино	*_*

Выявленный объект культурного наследия «Здание школы», 1942 г. (с. Плахино), значится утраченным.

Таблица 16.3. Перечень выявленных объектов археологического наследия

№ п/п	Наименование объекта	Местонахождение	Реквизиты и наименование нормативного акта о постановке объекта археологического наследия на государственную охрану
1	Липки, местонахождение 1	на низкой террасе правого берега р. Плетенка у впадения в неё небольшого обводненного оврага в 1,3 км к СВ от церкви с. Липки	Приказ ГИ ОКН РО от 05.07.2018 № 95
2	Безлычное, селище 1	на восточном склоне оврага, вытянутого в меридиональном направлении, в 3,1 км к С от школы с. Безлычное	*_*
3	Безлычное, селище 2	на западном склоне оврага, вытянутого в меридиональном направлении, в 3,1 км к С от школы с. Безлычное	*_*

Границы территории указанных выявленных объектов утверждены приказом Инспекции от 05.07.2018 № 95.

В соответствии с Федеральным законом от 25.06.2002 № 73-ФЗ «Об объектах культурного наследия (памятниках истории и культуры) народов Российской Федерации» проектирование и проведение землеустроительных, земляных, строительных, мелиоративных, хозяйственных и иных работ осуществляются при отсутствии на данной территории объектов культурного наследия, включенных в реестр, выявленных объектов культурного наследия.

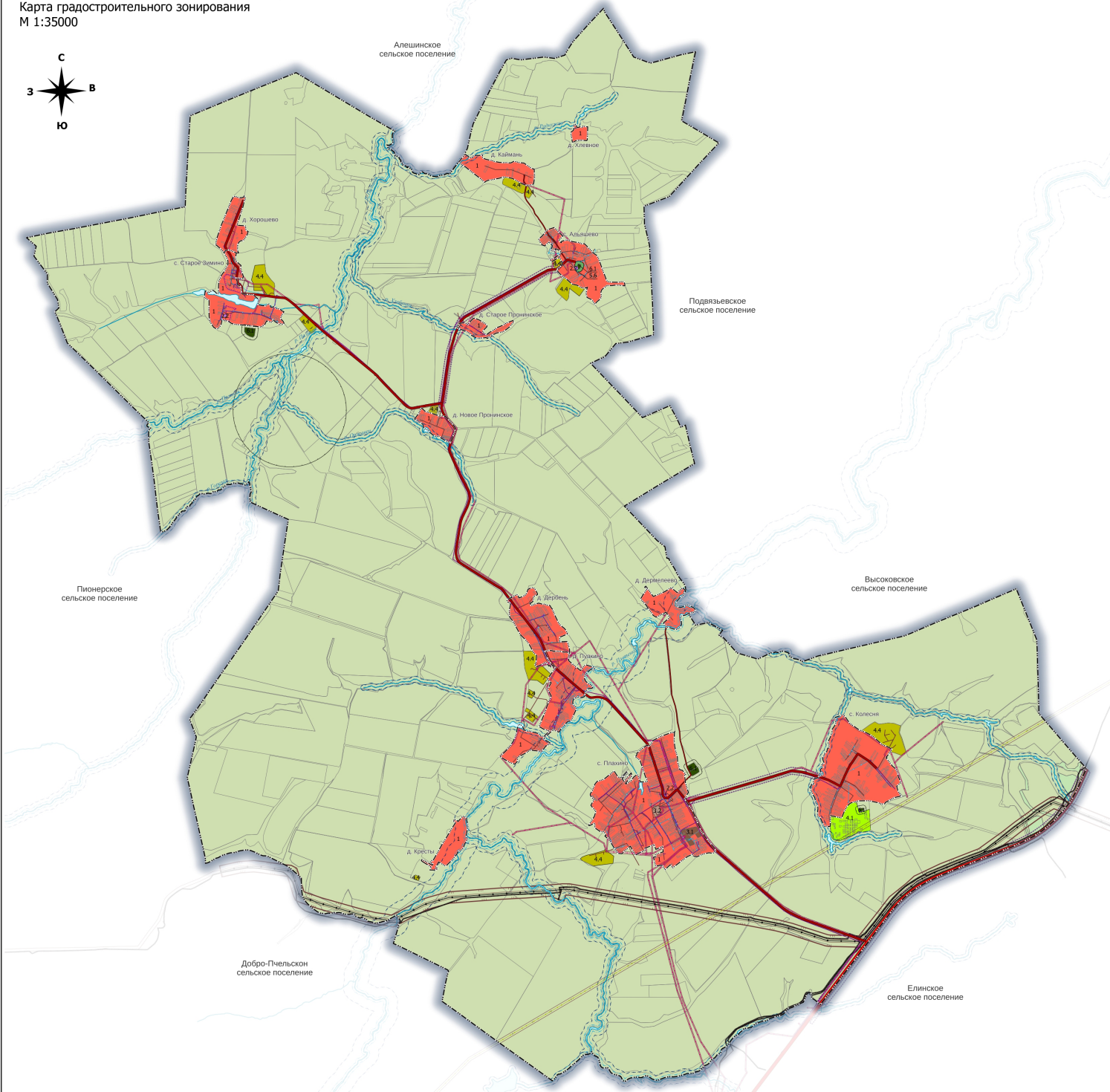
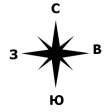
В случае расположения на территории, подлежащей хозяйственному освоению, объектов культурного наследия, выявленных объектов культурного наследия землеустроительные, земляные, строительные, мелиоративные, хозяйственные и иные работы проводятся при наличии в проектах проведения таких работ разделов об обеспечении сохранности объектов культурного наследия, выявленных объектов получивших положительное заключение государственной историко-культурной экспертизы.

Данные разделы являются документацией по сохранению выявленного объекта культурного наследия и подлежат согласованию с органом государственной охраны объектов культурного наследия.

**Правила землепользования и застройки муниципального образования - Плахинское сельское поселение  
Захаровского муниципального района Рязанской области**

Карта градостроительного зонирования  
М 1:35000

Приложение № 1 к правилам землепользования и застройки муниципального образования - Плахинское сельское поселение Захаровского муниципального района Рязанской области



**Условные обозначения:**

- Границы единиц административно-территориального деления Российской Федерации**
- Граница сельского поселения
  - · - · - Граница населенного пункта
- Автомобильные дороги**
- Автомобильные дороги федерального значения
  - Автомобильные дороги регионального или межмуниципального значения
  - Автомобильные дороги местного значения
- Поверхностные водные объекты**
- Водоток (река, ручей, канал)
- Территориальные зоны**
- 1 Жилая зона
  - 2.2 Зона специализированной общественной застройки
  - 3.1 Производственная зона
  - 3.2 Коммунально-складская зона
  - 4.1 Зона садоводческих или огороднических некоммерческих товариществ
  - 4.4 Производственная зона сельскохозяйственных предприятий
  - 5.6 Зона озелененных территорий специального назначения
  - 6.1 Зона кладбищ
- Земли, для которых градостроительные регламенты не устанавливаются**
- Земли лесного фонда
  - Зона сельскохозяйственных угодий
- Магистральные трубопроводы для транспортировки жидких и газообразных углеводородов**
- Магистральный нефтепровод
- Распределительные трубопроводы для транспортировки газа**
- Газопровод распределительный высокого давления
  - Газопровод распределительный среднего давления
  - Газопровод распределительный низкого давления
- Линии электропередачи (ЛЭП)**
- Линии электропередачи 220 кВ
  - Линии электропередачи 10 кВ
- Сети электросвязи**
- Линия связи
  - Линейно-кабельное сооружение связи
- Сети водоснабжения**
- Водопровод
- Зоны с особыми условиями использования территорий**
- Зона минимальных расстояний до магистральных или промышленных трубопроводов (газопроводов, нефтепроводов и нефтепродуктопроводов, аммиакопроводов)
  - Санитарно-защитная зона предприятий, сооружений и иных объектов
  - Охранная зона нефтепроводов и нефтепродуктопроводов, аммиакопроводов
  - Охранная зона газопроводов и систем газоснабжения
  - Охранная зона объектов электроэнергетики (объектов электросетевого хозяйства и объектов по производству электрической энергии); (вдоль линий электропередачи, вокруг подстанций)
  - Охранная зона линий и сооружений связи
  - Водоохранная зона
  - Прибрежная защитная полоса
  - Придорожная полоса
  - Другие зоны, устанавливаемые в соответствии с законодательством Российской Федерации
- Границы территорий объектов культурного наследия**
- Граница территории объекта культурного наследия

						Правила землепользования и застройки муниципального образования - Плахинское сельское поселение Захаровского муниципального района Рязанской области		
Имя	Кол.чл.	Лист	Масш.	Подп.	Дата	Страница		
						Лист	Листов	
Карта градостроительного зонирования М 1:35000						ПАО РО "Центр градостроительного развития Рязанской области"		

Приложение № 2 к правилам  
землепользования и застройки  
муниципального образования -  
Плахинское сельское поселение  
Захаровского муниципального района  
Рязанской области

Графическое описание местоположения границ территориальных зон,  
перечень координат характерных точек этих границ муниципального  
образования — Плахинское сельское поселение Захаровского  
муниципального района Рязанской области



**ГРАФИЧЕСКОЕ ОПИСАНИЕ**  
**местоположения границ населенных пунктов, территориальных**  
**зон, особо охраняемых природных территорий, зон с особыми**  
**условиями использования территории**

**1 Жилая зона (населенный пункт с. Аляшево)**

(наименование объекта, местоположение границ которого описано (далее - объект))

**Раздел 1**

**Сведения об объекте**

№ п/п	Характеристики объекта	Описание характеристик
1	2	3
1	Местоположение объекта	Рязанская область, м.р-н Захаровский, с.п. Плахинское, с Аляшево
2	Площадь объекта ± величина погрешности определения площади ( $P \pm \Delta P$ )	672 465 м <sup>2</sup> ± 287 м <sup>2</sup>
3	Иные характеристики объекта	Вид объекта реестра границ: Территориальная зона



Сведения о местоположении границ объекта					
1. Система координат МСК-62 зона 2					
2. Сведения о характерных точках границ объекта					
Обозначение характерных точек границ	Координаты, м		Метод определения координат характерной точки	Средняя квадратическая погрешность положения характерной точки (M <sub>t</sub> ), м	Описание обозначения точки на местности (при наличии)
	X	Y			
1	2	3	4	5	6
1	434 751,38	1 303 745,54	Картометрический метод	2,50	—
2	434 781,23	1 303 752,77		2,50	
3	434 847,23	1 303 689,32		2,50	
4	434 844,03	1 303 686,02		2,50	
5	434 776,94	1 303 616,87		2,50	
6	434 792,64	1 303 578,68		2,50	
7	434 813,61	1 303 557,48		2,50	
8	434 831,19	1 303 541,39		2,50	
9	434 897,42	1 303 512,21		2,50	
10	434 960,60	1 303 580,01		2,50	
11	435 041,42	1 303 640,33		2,50	
12	435 042,58	1 303 641,20		2,50	
13	435 045,90	1 303 647,02		2,50	
14	435 073,86	1 303 696,14		2,50	
15	435 101,63	1 303 786,37		2,50	
16	435 010,20	1 303 877,00		2,50	
17	434 949,26	1 303 937,41		2,50	
18	434 880,70	1 303 869,21		2,50	
19	434 830,47	1 303 907,81		2,50	
20	434 858,10	1 303 916,47		2,50	
21	434 868,18	1 303 947,61		2,50	
22	434 880,08	1 303 998,90		2,50	
23	434 878,56	1 304 032,17		2,50	
24	434 868,48	1 304 052,01		2,50	
25	434 851,08	1 304 116,12		2,50	
26	434 843,45	1 304 159,47		2,50	
27	434 835,82	1 304 230,91		2,50	
28	434 824,83	1 304 247,09		2,50	
29	434 817,20	1 304 266,93		2,50	
30	434 813,23	1 304 271,21		2,50	
31	434 816,87	1 304 296,54		2,50	
32	434 815,75	1 304 316,43		2,50	
33	434 797,30	1 304 337,45		2,50	
34	434 727,35	1 304 408,60		2,50	
35	434 656,84	1 304 472,86		2,50	
36	434 650,95	1 304 482,59		2,50	
37	434 637,74	1 304 491,98		2,50	
38	434 611,42	1 304 535,10		2,50	
39	434 575,45	1 304 557,42		2,50	
40	434 521,16	1 304 580,06		2,50	
41	434 381,81	1 304 628,74		2,50	
42	434 218,69	1 304 691,41		2,50	
43	434 168,36	1 304 708,24		2,50	
44	434 155,75	1 304 722,29		2,50	
45	434 141,12	1 304 752,35		2,50	
46	434 137,12	1 304 818,33		2,50	
47	434 136,21	1 304 916,53		2,50	

Сведения о местоположении границ объекта					
1	2	3	4	5	6
48	434 146,49	1 304 970,05	Картометрический метод	2,50	—
49	434 143,82	1 305 004,71		2,50	
50	434 134,33	1 305 021,63		2,50	
51	434 109,89	1 305 029,29		2,50	
52	434 073,53	1 305 032,28		2,50	
53	434 075,97	1 304 993,81		2,50	
54	434 085,74	1 304 924,82		2,50	
55	434 083,91	1 304 848,50		2,50	
56	434 078,41	1 304 807,59		2,50	
57	434 078,41	1 304 729,44		2,50	
58	434 076,58	1 304 709,90		2,50	
59	434 058,26	1 304 691,58		2,50	
60	434 041,17	1 304 665,94		2,50	
61	434 005,14	1 304 625,03		2,50	
62	433 964,24	1 304 609,15		2,50	
63	433 906,84	1 304 614,65		2,50	
64	433 868,99	1 304 612,21		2,50	
65	433 836,63	1 304 593,28		2,50	
66	433 793,89	1 304 540,77		2,50	
67	433 758,48	1 304 510,85		2,50	
68	433 748,71	1 304 502,31		2,50	
69	433 818,31	1 304 455,90		2,50	
70	433 838,46	1 304 429,65		2,50	
71	433 859,83	1 304 382,02		2,50	
72	433 872,56	1 304 363,23		2,50	
73	433 892,41	1 304 356,41		2,50	
74	433 929,05	1 304 347,19		2,50	
75	433 973,16	1 304 352,00		2,50	
76	434 052,47	1 304 372,05		2,50	
77	434 038,12	1 304 355,77		2,50	
78	434 037,20	1 304 331,35		2,50	
79	434 031,01	1 304 280,22		2,50	
80	434 084,75	1 304 186,99		2,50	
81	434 099,48	1 304 117,04		2,50	
82	434 097,70	1 304 115,19		2,50	
83	434 112,11	1 304 094,25		2,50	
84	434 121,29	1 304 080,69		2,50	
85	434 131,48	1 304 068,75		2,50	
86	434 155,64	1 304 042,50		2,50	
87	434 173,85	1 304 022,00		2,50	
88	434 194,36	1 303 999,19		2,50	
89	434 213,74	1 303 972,12		2,50	
90	434 221,04	1 303 962,50		2,50	
91	434 232,63	1 303 947,23		2,50	
92	434 244,92	1 303 931,52		2,50	
93	434 265,62	1 303 907,93		2,50	
94	434 289,36	1 303 882,46		2,50	
95	434 313,66	1 303 859,89		2,50	
96	434 321,07	1 303 853,95		2,50	
97	434 328,61	1 303 849,38		2,50	
98	434 350,93	1 303 838,26		2,50	
99	434 361,30	1 303 836,41		2,50	
100	434 370,09	1 303 832,49		2,50	
101	434 383,40	1 303 860,36		2,50	
102	434 446,37	1 303 927,12		2,50	

Сведения о местоположении границ объекта					
1	2	3	4	5	6
103	434 456,78	1 303 924,98	Картометрический метод	2,50	—
104	434 502,29	1 303 915,75		2,50	
105	434 548,70	1 303 896,21		2,50	
106	434 570,15	1 303 877,14		2,50	
107	434 564,51	1 303 866,04		2,50	
108	434 563,10	1 303 866,84		2,50	
109	434 560,74	1 303 862,19		2,50	
110	434 566,21	1 303 859,27		2,50	
111	434 557,29	1 303 842,31		2,50	
112	434 497,61	1 303 734,56		2,50	
113	434 537,56	1 303 712,62		2,50	
114	434 570,34	1 303 794,82		2,50	
115	434 582,55	1 303 820,05		2,50	
116	434 589,28	1 303 816,66		2,50	
117	434 591,23	1 303 815,81		2,50	
118	434 597,72	1 303 828,50		2,50	
119	434 601,46	1 303 837,50		2,50	
120	434 610,94	1 303 860,29		2,50	
121	434 610,21	1 303 867,62		2,50	
122	434 661,50	1 303 901,20		2,50	
123	434 692,64	1 303 894,49		2,50	
124	434 710,90	1 303 850,27		2,50	
125	434 711,37	1 303 849,12		2,50	
126	434 727,73	1 303 809,51		2,50	
1	434 751,38	1 303 745,54		2,50	
Внутренний контур 1 из 1					
127	434 414,43	1 304 147,29	Картометрический метод	2,50	—
128	434 432,20	1 304 145,46		2,50	
129	434 443,94	1 304 147,00		2,50	
130	434 455,62	1 304 151,07		2,50	
131	434 481,05	1 304 160,09		2,50	
132	434 490,65	1 304 165,27		2,50	
133	434 499,78	1 304 173,38		2,50	
134	434 505,30	1 304 181,00		2,50	
135	434 509,68	1 304 190,60		2,50	
136	434 512,01	1 304 201,51		2,50	
137	434 511,53	1 304 214,90		2,50	
138	434 508,77	1 304 226,00		2,50	
139	434 502,72	1 304 248,61		2,50	
140	434 495,69	1 304 265,90		2,50	
141	434 486,05	1 304 282,61		2,50	
142	434 479,97	1 304 290,22		2,50	
143	434 473,90	1 304 296,73		2,50	
144	434 465,68	1 304 302,71		2,50	
145	434 458,93	1 304 306,00		2,50	
146	434 451,76	1 304 308,24		2,50	
147	434 440,50	1 304 309,52		2,50	
148	434 429,08	1 304 308,24		2,50	
149	434 401,52	1 304 302,96		2,50	
150	434 355,08	1 304 280,39		2,50	
151	434 350,07	1 304 277,85		2,50	
152	434 345,68	1 304 275,07		2,50	
153	434 340,41	1 304 270,76		2,50	
154	434 337,74	1 304 268,07		2,50	
155	434 335,41	1 304 265,33		2,50	

## Раздел 2

Сведения о местоположении границ объекта					
1	2	3	4	5	6
156	434 331,05	1 304 258,84	Картометрический метод	2,50	—
157	434 326,20	1 304 248,22		2,50	
158	434 320,76	1 304 235,38		2,50	
159	434 316,53	1 304 225,38		2,50	
160	434 313,85	1 304 214,04		2,50	
161	434 313,65	1 304 204,02		2,50	
162	434 316,29	1 304 191,58		2,50	
163	434 318,95	1 304 185,34		2,50	
164	434 322,43	1 304 179,52		2,50	
165	434 328,25	1 304 172,59		2,50	
166	434 336,51	1 304 165,97		2,50	
167	434 344,00	1 304 162,01		2,50	
168	434 351,40	1 304 159,54		2,50	
169	434 382,75	1 304 153,70		2,50	
127	434 414,43	1 304 147,29		2,50	
3. Сведения о характерных точках части (частей) границы объекта					
1	2	3	4	5	6
—	—	—	—	—	—

**ГРАФИЧЕСКОЕ ОПИСАНИЕ**  
**местоположения границ населенных пунктов, территориальных**  
**зон, особо охраняемых природных территорий, зон с особыми**  
**условиями использования территории**  
**1 Жилая зона (населенный пункт д. Дербень)**

(наименование объекта, местоположение границ которого описано (далее - объект))

**Раздел 1**

**Сведения об объекте**

№ п/п	Характеристики объекта	Описание характеристик
1	2	3
1	Местоположение объекта	Рязанская область, м.р-н Захаровский, с.п. Плахинское, д Дербень
2	Площадь объекта ± величина погрешности определения площади ( $P \pm \Delta P$ )	757 164 м <sup>2</sup> ± 305 м <sup>2</sup>
3	Иные характеристики объекта	

## Сведения о местоположении границ объекта

1. Система координат МСК-62 зона 1

## 2. Сведения о характерных точках границ объекта

Обозначение характерных точек границ	Координаты, м		Метод определения координат характерной точки	Средняя квадратическая погрешность положения характерной точки (M <sub>t</sub> ), м	Описание обозначения точки на местности (при наличии)
	X	Y			
1	2	3	4	5	6
1	427 917,26	1 303 191,85	Картометрический метод	2,50	—
2	427 964,62	1 303 163,24		2,50	
3	428 127,13	1 303 073,09		2,50	
4	428 175,12	1 303 046,47		2,50	
5	428 187,68	1 303 033,10		2,50	
6	428 201,34	1 303 024,21		2,50	
7	428 230,82	1 302 999,36		2,50	
8	428 233,99	1 302 998,73		2,50	
9	428 257,03	1 302 997,24		2,50	
10	428 294,22	1 302 994,84		2,50	
11	428 346,23	1 302 991,49		2,50	
12	428 454,82	1 303 015,56		2,50	
13	428 489,36	1 302 995,59		2,50	
14	428 479,23	1 302 975,89		2,50	
15	428 513,08	1 302 960,04		2,50	
16	428 521,29	1 302 953,97		2,50	
17	428 527,43	1 302 956,70		2,50	
18	428 546,17	1 302 965,56		2,50	
19	428 551,28	1 302 973,39		2,50	
20	428 554,11	1 302 982,07		2,50	
21	428 556,97	1 302 990,86		2,50	
22	428 561,54	1 303 000,52		2,50	
23	428 565,19	1 303 005,48		2,50	
24	428 579,00	1 303 037,13		2,50	
25	428 586,91	1 303 032,89		2,50	
26	428 588,48	1 303 030,36		2,50	
27	428 628,56	1 303 136,31		2,50	
28	428 568,13	1 303 164,67		2,50	
29	428 586,63	1 303 212,15		2,50	
30	428 617,70	1 303 272,50		2,50	
31	428 648,29	1 303 296,01		2,50	
32	428 720,73	1 303 323,41		2,50	
33	428 742,03	1 303 368,79		2,50	
34	428 748,77	1 303 406,07		2,50	
35	428 741,43	1 303 425,66		2,50	
36	428 724,92	1 303 446,40		2,50	
37	428 693,13	1 303 465,91		2,50	
38	428 643,07	1 303 490,50		2,50	
39	428 625,33	1 303 488,51		2,50	
40	428 589,00	1 303 416,79		2,50	
41	428 571,62	1 303 417,36		2,50	
42	428 536,52	1 303 420,72		2,50	
43	428 509,03	1 303 409,73		2,50	
44	428 486,44	1 303 387,74		2,50	
45	428 471,78	1 303 356,02		2,50	
46	428 435,77	1 303 376,74		2,50	
47	428 440,08	1 303 404,82		2,50	



## Раздел 2

Сведения о местоположении границ объекта					
1	2	3	4	5	6
48	428 459,01	1 303 437,19	Картометрический метод	2,50	—
49	428 467,57	1 303 478,70		2,50	
50	428 477,32	1 303 512,31		2,50	
51	428 462,66	1 303 558,09		2,50	
52	428 459,59	1 303 580,06		2,50	
53	428 462,06	1 303 597,77		2,50	
54	428 454,74	1 303 625,88		2,50	
55	428 440,04	1 303 661,87		2,50	
56	428 438,23	1 303 700,35		2,50	
57	428 428,44	1 303 716,22		2,50	
58	428 408,91	1 303 722,33		2,50	
59	428 386,34	1 303 740,06		2,50	
60	428 366,79	1 303 757,74		2,50	
61	428 353,98	1 303 767,23		2,50	
62	428 342,96	1 303 760,49		2,50	
63	428 337,47	1 303 770,40		2,50	
64	428 274,13	1 303 790,57		2,50	
65	428 113,25	1 303 870,85		2,50	
66	428 082,74	1 303 898,88		2,50	
67	428 033,27	1 303 962,70		2,50	
68	428 010,06	1 303 983,09		2,50	
69	427 966,29	1 304 008,01		2,50	
70	427 934,24	1 304 027,09		2,50	
71	427 875,40	1 303 882,93		2,50	
72	427 794,98	1 303 879,99		2,50	
73	427 799,89	1 304 010,42		2,50	
74	427 768,50	1 304 029,06		2,50	
75	427 705,74	1 304 043,77		2,50	
76	427 655,72	1 304 056,52		2,50	
77	427 585,11	1 304 049,65		2,50	
78	427 583,88	1 304 046,99		2,50	
79	427 614,21	1 304 013,62		2,50	
80	427 612,37	1 303 958,62		2,50	
81	427 625,82	1 303 888,96		2,50	
82	427 631,73	1 303 826,40		2,50	
83	427 627,65	1 303 784,47		2,50	
84	427 639,87	1 303 738,02		2,50	
85	427 641,09	1 303 682,42		2,50	
86	427 630,44	1 303 640,94		2,50	
87	427 639,56	1 303 613,81		2,50	
88	427 516,01	1 303 664,07		2,50	
89	427 454,04	1 303 693,91		2,50	
90	427 369,87	1 303 759,97		2,50	
91	427 366,86	1 303 762,68		2,50	
92	427 347,78	1 303 730,48		2,50	
93	427 378,00	1 303 708,19		2,50	
94	427 367,01	1 303 690,79		2,50	
95	427 428,68	1 303 645,61		2,50	
96	427 426,24	1 303 636,45		2,50	
97	427 352,36	1 303 471,60		2,50	
98	427 392,04	1 303 443,51		2,50	
99	427 438,45	1 303 463,66		2,50	
100	427 484,85	1 303 469,77		2,50	
101	427 553,84	1 303 474,04		2,50	
102	427 595,97	1 303 426,42		2,50	

## Раздел 2

Сведения о местоположении границ объекта					
1	2	3	4	5	6
103	427 629,55	1 303 403,83	Картометрический метод	2,50	—
104	427 630,44	1 303 403,00		2,50	
105	427 696,05	1 303 374,06		2,50	
106	427 760,18	1 303 337,18		2,50	
107	427 835,63	1 303 273,08		2,50	
1	427 917,26	1 303 191,85		2,50	
3. Сведения о характерных точках части (частей) границы объекта					
1	2	3	4	5	6
—	—	—	—	—	—

**ГРАФИЧЕСКОЕ ОПИСАНИЕ**  
**местоположения границ населенных пунктов, территориальных**  
**зон, особо охраняемых природных территорий, зон с особыми**  
**условиями использования территории**

**1 Жилая зона (населенный пункт д. Дермелево)**

(наименование объекта, местоположение границ которого описано (далее - объект))

**Раздел 1**

**Сведения об объекте**

№ п/п	Характеристики объекта	Описание характеристик
1	2	3
1	Местоположение объекта	Рязанская область, м.р-н Захаровский, с.п. Плахинское, д Дермелево
2	Площадь объекта ± величина погрешности определения площади ( $P \pm \Delta P$ )	345 000 м <sup>2</sup> ± 206 м <sup>2</sup>
3	Иные характеристики объекта	

## Сведения о местоположении границ объекта

1. Система координат МСК-62 зона 1

## 2. Сведения о характерных точках границ объекта

Обозначение характерных точек границ	Координаты, м		Метод определения координат характерной точки	Средняя квадратическая погрешность положения характерной точки (Mt), м	Описание обозначения точки на местности (при наличии)
	X	Y			
1	2	3	4	5	6
1	428 291,79	1 306 150,73	Картометрический метод	2,50	—
2	428 264,62	1 306 098,47		2,50	
3	428 257,29	1 306 063,06		2,50	
4	428 254,85	1 306 026,43		2,50	
5	428 235,31	1 306 015,44		2,50	
6	428 159,60	1 306 028,26		2,50	
7	428 098,54	1 306 033,45		2,50	
8	428 043,29	1 305 999,26		2,50	
9	428 012,46	1 305 951,33		2,50	
10	428 019,78	1 305 891,49		2,50	
11	428 042,37	1 305 827,38		2,50	
12	428 057,94	1 305 762,05		2,50	
13	428 124,21	1 305 714,86		2,50	
14	428 137,62	1 305 722,67		2,50	
15	428 225,54	1 305 823,41		2,50	
16	428 294,44	1 305 772,01		2,50	
17	428 314,70	1 305 756,97		2,50	
18	428 272,56	1 305 664,06		2,50	
19	428 238,97	1 305 613,99		2,50	
20	428 230,43	1 305 581,02		2,50	
21	428 260,95	1 305 532,17		2,50	
22	428 321,40	1 305 490,66		2,50	
23	428 398,33	1 305 430,82		2,50	
24	428 432,52	1 305 414,95		2,50	
25	428 552,19	1 305 311,15		2,50	
26	428 629,13	1 305 354,50		2,50	
27	428 715,83	1 305 416,78		2,50	
28	428 759,79	1 305 381,37		2,50	
29	428 775,66	1 305 402,12		2,50	
30	428 593,71	1 305 532,79		2,50	
31	428 679,19	1 305 736,71		2,50	
32	428 751,24	1 305 847,84		2,50	
33	428 663,32	1 305 954,07		2,50	
34	428 750,02	1 306 051,77		2,50	
35	428 686,84	1 306 106,24		2,50	
36	428 677,89	1 306 095,29		2,50	
37	428 654,00	1 306 082,36		2,50	
38	428 631,12	1 306 072,40		2,50	
39	428 600,27	1 306 046,53		2,50	
40	428 572,41	1 306 001,75		2,50	
41	428 542,55	1 305 976,87		2,50	
42	428 491,08	1 305 934,34		2,50	
43	428 463,76	1 305 928,19		2,50	
44	428 436,08	1 305 937,07		2,50	
45	428 415,18	1 305 961,95		2,50	
46	428 402,28	1 305 997,18		2,50	
47	428 405,18	1 306 034,03		2,50	

Сведения о местоположении границ объекта					
1	2	3	4	5	6
48	428 429,11	1 306 087,33	Картометрический метод	2,50	—
49	428 440,58	1 306 127,28		2,50	
50	428 431,01	1 306 167,58		2,50	
51	428 417,17	1 306 204,75		2,50	
52	428 394,28	1 306 244,56		2,50	
53	428 371,39	1 306 265,46		2,50	
54	428 356,47	1 306 272,42		2,50	
55	428 344,53	1 306 272,42		2,50	
56	428 327,61	1 306 262,47		2,50	
57	428 311,48	1 306 237,25		2,50	
58	428 294,64	1 306 148,93		2,50	
1	428 291,79	1 306 150,73		2,50	
3. Сведения о характерных точках части (частей) границы объекта					
1	2	3	4	5	6
—	—	—	—	—	—

**ГРАФИЧЕСКОЕ ОПИСАНИЕ**  
**местоположения границ населенных пунктов, территориальных**  
**зон, особо охраняемых природных территорий, зон с особыми**  
**условиями использования территории**  
**1 Жилая зона (населенный пункт д. Каймань)**

(наименование объекта, местоположение границ которого описано (далее - объект))

**Раздел 1**

**Сведения об объекте**

<b>№ п/п</b>	<b>Характеристики объекта</b>	<b>Описание характеристик</b>
<b>1</b>	<b>2</b>	<b>3</b>
1	Местоположение объекта	Рязанская область, м.р-н Захаровский, с.п. Плахинское, д Каймань
2	Площадь объекта ± величина погрешности определения площади ( $P \pm \Delta P$ )	400 848 м <sup>2</sup> ± 222 м <sup>2</sup>
3	Иные характеристики объекта	Вид объекта реестра границ: Территориальная зона



Сведения о местоположении границ объекта					
1. Система координат МСК-62 зона 1					
2. Сведения о характерных точках границ объекта					
Обозначение характерных точек границ	Координаты, м		Метод определения координат характерной точки	Средняя квадратическая погрешность положения характерной точки (M <sub>t</sub> ), м	Описание обозначения точки на местности (при наличии)
	X	Y			
1	2	3	4	5	6
1	436 399,58	1 302 205,24	Картометрический метод	2,50	—
2	436 375,97	1 302 242,30		2,50	
3	436 350,93	1 302 274,66		2,50	
4	436 327,73	1 302 286,26		2,50	
5	436 343,91	1 302 337,85		2,50	
6	436 360,40	1 302 356,78		2,50	
7	436 373,83	1 302 358,92		2,50	
8	436 375,05	1 302 420,59		2,50	
9	436 373,22	1 302 461,49		2,50	
10	436 376,88	1 302 492,02		2,50	
11	436 383,60	1 302 529,88		2,50	
12	436 370,78	1 302 520,72		2,50	
13	436 343,91	1 302 519,50		2,50	
14	436 320,71	1 302 539,04		2,50	
15	436 304,22	1 302 584,83		2,50	
16	436 288,96	1 302 657,49		2,50	
17	436 287,13	1 302 685,57		2,50	
18	436 268,20	1 302 722,21		2,50	
19	436 250,50	1 302 822,34		2,50	
20	436 246,33	1 302 888,49		2,50	
21	436 248,05	1 302 952,39		2,50	
22	436 241,34	1 302 999,40		2,50	
23	436 243,17	1 303 023,82		2,50	
24	436 268,20	1 303 071,45		2,50	
25	436 267,79	1 303 096,82		2,50	
26	436 248,34	1 303 163,39		2,50	
27	436 238,51	1 303 250,81		2,50	
28	436 210,54	1 303 292,71		2,50	
29	436 167,23	1 303 354,47		2,50	
30	436 139,97	1 303 397,78		2,50	
31	436 131,84	1 303 432,67		2,50	
32	436 077,70	1 303 433,87		2,50	
33	435 993,09	1 303 442,29		2,50	
34	435 877,60	1 303 421,84		2,50	
35	435 860,34	1 303 403,59		2,50	
36	435 852,33	1 303 365,70		2,50	
37	435 848,13	1 303 311,70		2,50	
38	435 847,40	1 303 298,92		2,50	
39	435 847,10	1 303 293,77		2,50	
40	435 846,81	1 303 288,61		2,50	
41	435 846,62	1 303 285,29		2,50	
42	435 847,35	1 303 283,63		2,50	
43	435 847,46	1 303 283,38		2,50	
44	435 872,48	1 303 226,34		2,50	
45	435 912,85	1 303 146,85		2,50	
46	435 965,32	1 303 052,90		2,50	
47	435 985,77	1 302 964,28		2,50	

Сведения о местоположении границ объекта					
1	2	3	4	5	6
48	435 992,59	1 302 884,88	Картометрический метод	2,50	—
49	435 968,72	1 302 809,52		2,50	
50	435 959,56	1 302 758,23		2,50	
51	435 946,74	1 302 701,45		2,50	
52	435 938,19	1 302 651,38		2,50	
53	435 934,53	1 302 618,41		2,50	
54	435 917,00	1 302 580,51		2,50	
55	435 899,76	1 302 557,25		2,50	
56	435 987,65	1 302 455,39		2,50	
57	436 080,45	1 302 332,05		2,50	
58	436 169,60	1 302 223,37		2,50	
59	436 181,81	1 302 196,51		2,50	
60	436 251,33	1 302 097,37		2,50	
61	436 371,32	1 302 191,20		2,50	
1	436 399,58	1 302 205,24	2,50		
3. Сведения о характерных точках части (частей) границы объекта					
1	2	3	4	5	6
—	—	—	—	—	—

**ГРАФИЧЕСКОЕ ОПИСАНИЕ**  
**местоположения границ населенных пунктов, территориальных**  
**зон, особо охраняемых природных территорий, зон с особыми**  
**условиями использования территории**  
**1 Жилая зона (населенный пункт с. Колесня)**

(наименование объекта, местоположение границ которого описано (далее - объект))

**Раздел 1**

**Сведения об объекте**

<b>№ п/п</b>	<b>Характеристики объекта</b>	<b>Описание характеристик</b>
<b>1</b>	<b>2</b>	<b>3</b>
1	Местоположение объекта	Рязанская область, м.р-н Захаровский, с.п. Плахинское, с Колесня
2	Площадь объекта ± величина погрешности определения площади ( $P \pm \Delta P$ )	1 756 405 м <sup>2</sup> ± 462 м <sup>2</sup>
3	Иные характеристики объекта	Вид объекта реестра границ: Территориальная зона

## Сведения о местоположении границ объекта

1. Система координат МСК-62 зона 1

## 2. Сведения о характерных точках границ объекта

Обозначение характерных точек границ	Координаты, м		Метод определения координат характерной точки	Средняя квадратическая погрешность положения характерной точки (M <sub>t</sub> ), м	Описание обозначения точки на местности (при наличии)
	X	Y			
1	2	3	4	5	6
1	425 600,61	1 309 752,21	Картометрический метод	2,50	—
2	425 557,81	1 309 805,29		2,50	
3	425 499,25	1 309 839,02		2,50	
4	425 411,33	1 309 857,21		2,50	
5	425 316,16	1 309 901,15		2,50	
6	425 245,39	1 309 827,02		2,50	
7	425 170,77	1 309 848,13		2,50	
8	425 073,69	1 309 906,07		2,50	
9	425 048,01	1 309 786,81		2,50	
10	424 966,24	1 309 635,09		2,50	
11	424 958,91	1 309 625,82		2,50	
12	424 934,98	1 309 614,56		2,50	
13	424 933,16	1 309 585,37		2,50	
14	424 938,15	1 309 548,28		2,50	
15	424 955,80	1 309 500,42		2,50	
16	424 990,60	1 309 340,18		2,50	
17	424 991,27	1 309 272,30		2,50	
18	424 989,44	1 309 150,80		2,50	
19	424 980,94	1 309 119,86		2,50	
20	424 967,46	1 309 070,82		2,50	
21	424 951,58	1 309 014,64		2,50	
22	424 927,62	1 308 985,17		2,50	
23	424 894,26	1 308 952,33		2,50	
24	424 791,84	1 308 897,86		2,50	
25	424 751,93	1 308 881,54		2,50	
26	424 719,65	1 308 867,63		2,50	
27	424 689,69	1 308 860,20		2,50	
28	424 689,43	1 308 845,58		2,50	
29	424 712,76	1 308 727,68		2,50	
30	424 726,19	1 308 660,27		2,50	
31	424 663,09	1 308 656,54		2,50	
32	424 603,27	1 308 656,21		2,50	
33	424 573,49	1 308 655,37		2,50	
34	424 538,53	1 308 653,53		2,50	
35	424 535,18	1 308 554,89		2,50	
36	424 551,05	1 308 538,40		2,50	
37	424 565,70	1 308 531,69		2,50	
38	424 604,78	1 308 521,31		2,50	
39	424 629,20	1 308 506,65		2,50	
40	424 663,40	1 308 492,61		2,50	
41	424 687,21	1 308 479,79		2,50	
42	424 695,45	1 308 471,55		2,50	
43	424 711,30	1 308 447,74		2,50	
44	424 723,66	1 308 437,58		2,50	
45	424 724,76	1 308 437,05		2,50	
46	424 741,85	1 308 432,78		2,50	
47	424 766,28	1 308 432,47		2,50	

Сведения о местоположении границ объекта					
1	2	3	4	5	6
48	424 820,62	1 308 434,91	Картометрический метод	2,50	—
49	424 853,59	1 308 437,35		2,50	
50	424 871,60	1 308 436,74		2,50	
51	424 899,38	1 308 431,86		2,50	
52	424 912,51	1 308 424,84		2,50	
53	424 927,16	1 308 412,63		2,50	
54	424 960,13	1 308 394,31		2,50	
55	425 021,19	1 308 387,59		2,50	
56	425 051,10	1 308 378,44		2,50	
57	425 065,76	1 308 370,50		2,50	
58	425 098,73	1 308 345,46		2,50	
59	425 150,02	1 308 327,15		2,50	
60	425 164,06	1 308 318,60		2,50	
61	425 194,59	1 308 317,38		2,50	
62	425 210,46	1 308 311,88		2,50	
63	425 218,40	1 308 299,06		2,50	
64	425 226,95	1 308 293,57		2,50	
65	425 236,72	1 308 297,84		2,50	
66	425 251,37	1 308 316,16		2,50	
67	425 267,85	1 308 322,26		2,50	
68	425 285,56	1 308 325,32		2,50	
69	425 291,06	1 308 335,70		2,50	
70	425 290,44	1 308 348,52		2,50	
71	425 281,90	1 308 360,12		2,50	
72	425 285,87	1 308 367,14		2,50	
73	425 314,04	1 308 357,60		2,50	
74	425 347,92	1 308 352,91		2,50	
75	425 381,28	1 308 374,28		2,50	
76	425 391,18	1 308 406,08		2,50	
77	425 394,31	1 308 423,80		2,50	
78	425 404,21	1 308 438,40		2,50	
79	425 420,08	1 308 456,85		2,50	
80	425 423,50	1 308 460,81		2,50	
81	425 429,96	1 308 488,03		2,50	
82	425 452,55	1 308 507,57		2,50	
83	425 475,75	1 308 505,13		2,50	
84	425 513,67	1 308 482,18		2,50	
85	425 549,12	1 308 485,31		2,50	
86	425 581,99	1 308 525,28		2,50	
87	425 606,97	1 308 500,94		2,50	
88	425 639,81	1 308 509,80		2,50	
89	425 652,32	1 308 543,16		2,50	
90	425 671,61	1 308 542,12		2,50	
91	425 716,43	1 308 523,36		2,50	
92	425 753,44	1 308 517,62		2,50	
93	425 776,37	1 308 531,70		2,50	
94	425 781,06	1 308 550,46		2,50	
95	425 820,16	1 308 547,33		2,50	
96	425 845,70	1 308 578,09		2,50	
97	425 861,85	1 308 595,29		2,50	
98	425 886,87	1 308 601,02		2,50	
99	425 916,06	1 308 608,84		2,50	
100	425 923,60	1 308 632,43		2,50	
101	425 945,78	1 308 630,73		2,50	
102	425 982,52	1 308 635,79		2,50	

Сведения о местоположении границ объекта					
1	2	3	4	5	6
103	426 010,41	1 308 617,70	Картометрический метод	2,50	—
104	426 033,86	1 308 621,35		2,50	
105	426 075,04	1 308 637,51		2,50	
106	426 117,78	1 308 659,40		2,50	
107	426 155,83	1 308 662,01		2,50	
108	426 174,08	1 308 683,38		2,50	
109	426 195,45	1 308 690,15		2,50	
110	426 239,23	1 308 681,29		2,50	
111	426 321,06	1 308 736,02		2,50	
112	426 349,20	1 308 752,17		2,50	
113	426 391,14	1 308 749,05		2,50	
114	426 404,11	1 308 748,74		2,50	
115	426 424,57	1 308 756,99		2,50	
116	426 435,56	1 308 750,88		2,50	
117	426 445,02	1 308 739,28		2,50	
118	426 455,10	1 308 740,50		2,50	
119	426 465,48	1 308 753,02		2,50	
120	426 474,94	1 308 778,66		2,50	
121	426 487,76	1 308 821,09		2,50	
122	426 506,99	1 308 851,32		2,50	
123	426 505,05	1 308 881,43		2,50	
124	426 484,56	1 308 910,99		2,50	
125	426 425,89	1 308 950,97		2,50	
126	426 377,33	1 308 984,65		2,50	
127	426 357,81	1 308 998,18		2,50	
128	426 249,44	1 309 152,58		2,50	
129	426 239,52	1 309 166,72		2,50	
130	426 223,66	1 309 202,88		2,50	
131	426 220,35	1 309 230,57		2,50	
132	426 167,31	1 309 338,02		2,50	
133	426 127,20	1 309 405,28		2,50	
134	425 986,20	1 309 565,64		2,50	
135	425 941,35	1 309 672,44	2,50		
136	425 899,03	1 309 739,61	2,50		
137	425 857,04	1 309 717,65	2,50		
138	425 849,35	1 309 705,50	2,50		
139	425 792,01	1 309 669,54	2,50		
140	425 774,29	1 309 654,16	2,50		
141	425 764,87	1 309 646,15	2,50		
142	425 759,49	1 309 654,60	2,50		
143	425 745,19	1 309 644,14	2,50		
1	425 600,61	1 309 752,21	2,50		
3. Сведения о характерных точках части (частей) границы объекта					
1	2	3	4	5	6
—	—	—	—	—	—



**ГРАФИЧЕСКОЕ ОПИСАНИЕ**  
**местоположения границ населенных пунктов, территориальных**  
**зон, особо охраняемых природных территорий, зон с особыми**  
**условиями использования территории**  
**1 Жилая зона (населенный пункт д. Кресты)**

(наименование объекта, местоположение границ которого описано (далее - объект))

**Раздел 1**

**Сведения об объекте**

<b>№ п/п</b>	<b>Характеристики объекта</b>	<b>Описание характеристик</b>
<b>1</b>	<b>2</b>	<b>3</b>
1	Местоположение объекта	Рязанская область, м.р-н Захаровский, с.п. Плахинское, д Кресты
2	Площадь объекта ± величина погрешности определения площади ( $P \pm \Delta P$ )	$279\,977\text{ м}^2 \pm 185\text{ м}^2$
3	Иные характеристики объекта	Вид объекта реестра границ: Территориальная зона

## Сведения о местоположении границ объекта

1. Система координат МСК-62 зона 1

## 2. Сведения о характерных точках границ объекта

Обозначение характерных точек границ	Координаты, м		Метод определения координат характерной точки	Средняя квадратическая погрешность положения характерной точки (M <sub>t</sub> ), м	Описание обозначения точки на местности (при наличии)
	X	Y			
1	2	3	4	5	6
1	423 915,53	1 301 464,19	Картометрический метод	2,50	—
2	423 933,12	1 301 442,77		2,50	
3	423 956,32	1 301 453,76		2,50	
4	423 854,97	1 301 636,93		2,50	
5	423 876,95	1 301 645,47		2,50	
6	423 898,88	1 301 606,80		2,50	
7	423 907,47	1 301 603,93		2,50	
8	423 938,97	1 301 626,43		2,50	
9	423 935,65	1 301 647,76		2,50	
10	424 206,66	1 301 799,41		2,50	
11	424 244,62	1 301 821,32		2,50	
12	424 377,28	1 301 905,46		2,50	
13	424 465,73	1 301 956,34		2,50	
14	424 603,22	1 302 043,74		2,50	
15	424 632,84	1 302 004,47		2,50	
16	424 660,89	1 302 021,51		2,50	
17	424 641,64	1 302 075,11		2,50	
18	424 624,62	1 302 087,05		2,50	
19	424 715,41	1 302 170,01		2,50	
20	424 713,42	1 302 194,98		2,50	
21	424 689,38	1 302 241,25		2,50	
22	424 660,46	1 302 240,03		2,50	
23	424 531,62	1 302 263,00		2,50	
24	424 394,29	1 302 236,12		2,50	
25	424 364,49	1 302 232,84		2,50	
26	424 352,89	1 302 238,64		2,50	
27	424 342,51	1 302 248,71		2,50	
28	424 329,03	1 302 256,88		2,50	
29	424 301,47	1 302 249,39		2,50	
30	424 228,03	1 302 204,24		2,50	
31	424 160,14	1 302 182,13		2,50	
32	424 110,54	1 302 133,63		2,50	
33	424 100,99	1 302 102,86		2,50	
34	424 078,00	1 302 077,35		2,50	
35	424 045,16	1 302 066,97		2,50	
36	424 043,30	1 302 065,00		2,50	
37	423 947,77	1 301 984,98		2,50	
38	423 852,97	1 301 889,17		2,50	
39	423 843,87	1 301 861,05		2,50	
40	423 910,40	1 301 746,27		2,50	
41	423 818,28	1 301 695,64		2,50	
42	423 798,15	1 301 724,16		2,50	
43	423 777,08	1 301 710,59		2,50	
44	423 768,69	1 301 671,16		2,50	
45	423 770,33	1 301 594,59		2,50	
46	423 824,16	1 301 617,97		2,50	
47	423 837,01	1 301 592,14		2,50	

## Раздел 2

Сведения о местоположении границ объекта					
1	2	3	4	5	6
1	423 915,53	1 301 464,19	Картометрический метод	2,50	—
3. Сведения о характерных точках части (частей) границы объекта					
1	2	3	4	5	6
—	—	—	—	—	—

**ГРАФИЧЕСКОЕ ОПИСАНИЕ**  
**местоположения границ населенных пунктов, территориальных**  
**зон, особо охраняемых природных территорий, зон с особыми**  
**условиями использования территории**

***1 Жилая зона (населенный пункт д. Новое Пронинское)***

(наименование объекта, местоположение границ которого описано (далее - объект))

**Раздел 1**

**Сведения об объекте**

№ п/п	Характеристики объекта	Описание характеристик
1	2	3
1	Местоположение объекта	Рязанская область, м.р-н Захаровский, с.п. Плахинское, д Новое Пронинское
2	Площадь объекта ± величина погрешности определения площади ( $P \pm \Delta P$ )	218 514 м <sup>2</sup> ± 164 м <sup>2</sup>
3	Иные характеристики объекта	

## Сведения о местоположении границ объекта

1. Система координат МСК-62 зона 1

## 2. Сведения о характерных точках границ объекта

Обозначение характерных точек границ	Координаты, м		Метод определения координат характерной точки	Средняя квадратическая погрешность положения характерной точки (M <sub>t</sub> ), м	Описание обозначения точки на местности (при наличии)
	X	Y			
1	2	3	4	5	6
1	431 724,11	1 301 321,54	Картометрический метод	2,50	—
2	431 824,82	1 301 396,98		2,50	
3	431 895,95	1 301 428,72		2,50	
4	431 919,44	1 301 439,61		2,50	
5	431 895,98	1 301 470,09		2,50	
6	431 858,88	1 301 508,58		2,50	
7	431 842,19	1 301 561,38		2,50	
8	431 836,82	1 301 578,36		2,50	
9	431 820,55	1 301 636,93		2,50	
10	431 808,40	1 301 671,59		2,50	
11	431 809,04	1 301 671,81		2,50	
12	431 799,47	1 301 698,84		2,50	
13	431 797,60	1 301 703,47		2,50	
14	431 788,71	1 301 725,43		2,50	
15	431 785,24	1 301 734,01		2,50	
16	431 775,67	1 301 755,99		2,50	
17	431 771,92	1 301 769,36		2,50	
18	431 771,39	1 301 771,25		2,50	
19	431 778,72	1 301 787,74		2,50	
20	431 783,00	1 301 800,25		2,50	
21	431 779,33	1 301 816,74		2,50	
22	431 769,26	1 301 832,31		2,50	
23	431 762,24	1 301 843,30		2,50	
24	431 766,68	1 301 850,37		2,50	
25	431 774,14	1 301 862,23		2,50	
26	431 710,36	1 301 922,71		2,50	
27	431 629,37	1 301 993,91		2,50	
28	431 602,88	1 302 015,17		2,50	
29	431 577,54	1 302 030,44		2,50	
30	431 550,68	1 302 038,37		2,50	
31	431 536,02	1 302 037,15		2,50	
32	431 500,91	1 302 030,44		2,50	
33	431 390,10	1 301 986,78		2,50	
34	431 302,18	1 301 950,76		2,50	
35	431 303,96	1 301 947,20		2,50	
36	431 316,22	1 301 922,67		2,50	
37	431 346,14	1 301 862,84		2,50	
38	431 361,40	1 301 835,97		2,50	
39	431 385,82	1 301 790,79		2,50	
40	431 403,53	1 301 779,19		2,50	
41	431 419,40	1 301 751,10		2,50	
42	431 415,89	1 301 710,04		2,50	
43	431 442,76	1 301 645,32		2,50	
44	431 475,73	1 301 606,25		2,50	
45	431 489,16	1 301 583,04		2,50	
46	431 506,26	1 301 567,17		2,50	
47	431 524,12	1 301 556,03		2,50	

## Раздел 2

Сведения о местоположении границ объекта					
1	2	3	4	5	6
48	431 534,80	1 301 544,12	Картометрический метод	2,50	—
49	431 541,21	1 301 533,74		2,50	
50	431 547,01	1 301 520,00		2,50	
51	431 550,83	1 301 514,97		2,50	
52	431 558,77	1 301 508,56		2,50	
53	431 567,16	1 301 503,21		2,50	
54	431 579,98	1 301 476,96		2,50	
55	431 600,74	1 301 478,18		2,50	
56	431 627,00	1 301 470,24		2,50	
57	431 643,48	1 301 452,54		2,50	
58	431 648,84	1 301 443,52		2,50	
59	431 660,55	1 301 423,82		2,50	
60	431 670,93	1 301 386,59		2,50	
61	431 720,19	1 301 326,35		2,50	
1	431 724,11	1 301 321,54	2,50		
3. Сведения о характерных точках части (частей) границы объекта					
1	2	3	4	5	6
—	—	—	—	—	—

**ГРАФИЧЕСКОЕ ОПИСАНИЕ**  
**местоположения границ населенных пунктов, территориальных**  
**зон, особо охраняемых природных территорий, зон с особыми**  
**условиями использования территории**  
**1 Жилая зона (населенный пункт с. Плахино)**

(наименование объекта, местоположение границ которого описано (далее - объект))

**Раздел 1**

**Сведения об объекте**

<b>Сведения об объекте</b>		
<b>№ п/п</b>	<b>Характеристики объекта</b>	<b>Описание характеристик</b>
<b>1</b>	<b>2</b>	<b>3</b>
1	Местоположение объекта	Рязанская область, м.р-н Захаровский, с.п. Плахинское, с Плахино
2	Площадь объекта ± величина погрешности определения площади ( $P \pm \Delta P$ )	$2\,737\,205\text{ м}^2 \pm 571\text{ м}^2$
3	Иные характеристики объекта	Вид объекта реестра границ: Территориальная зона



## Сведения о местоположении границ объекта

1. Система координат МСК-62 зона 1

## 2. Сведения о характерных точках границ объекта

Обозначение характерных точек границ	Координаты, м		Метод определения координат характерной точки	Средняя квадратическая погрешность положения характерной точки (M <sub>t</sub> ), м	Описание обозначения точки на местности (при наличии)
	X	Y			
1	2	3	4	5	6
1	424 007,57	1 306 249,67	Картометрический метод	2,50	—
2	424 045,23	1 306 217,52		2,50	
3	424 009,80	1 306 141,93		2,50	
4	423 985,50	1 306 104,47		2,50	
5	423 833,99	1 305 907,91		2,50	
6	423 820,36	1 305 891,77		2,50	
7	423 806,72	1 305 875,63		2,50	
8	423 861,05	1 305 829,55		2,50	
9	423 810,20	1 305 776,59		2,50	
10	423 773,89	1 305 741,56		2,50	
11	423 839,44	1 305 701,78		2,50	
12	423 853,32	1 305 689,59		2,50	
13	423 841,58	1 305 573,50		2,50	
14	423 964,39	1 305 543,79		2,50	
15	423 993,00	1 305 536,87		2,50	
16	424 001,31	1 305 558,88		2,50	
17	424 008,90	1 305 578,98		2,50	
18	424 037,90	1 305 568,03		2,50	
19	424 090,89	1 305 708,36		2,50	
20	424 186,09	1 305 698,07		2,50	
21	424 133,51	1 305 578,77		2,50	
22	424 178,78	1 305 561,24		2,50	
23	424 217,71	1 305 546,69		2,50	
24	424 161,32	1 305 405,98		2,50	
25	424 151,84	1 305 382,66		2,50	
26	424 124,00	1 305 397,74		2,50	
27	424 104,12	1 305 361,03		2,50	
28	424 088,03	1 305 321,24		2,50	
29	424 032,00	1 305 215,93		2,50	
30	424 189,23	1 305 127,09		2,50	
31	424 125,77	1 305 049,51		2,50	
32	424 111,71	1 305 035,79		2,50	
33	424 096,24	1 305 018,77		2,50	
34	424 056,61	1 304 980,34		2,50	
35	424 064,19	1 304 904,89		2,50	
36	424 071,47	1 304 900,09		2,50	
37	424 072,46	1 304 900,16		2,50	
38	424 072,54	1 304 899,17		2,50	
39	424 136,12	1 304 855,72		2,50	
40	424 158,05	1 304 844,15		2,50	
41	424 340,67	1 304 727,60		2,50	
42	424 337,01	1 304 711,12		2,50	
43	424 370,29	1 304 679,06		2,50	
44	424 380,55	1 304 701,01		2,50	
45	424 449,36	1 304 659,50		2,50	
46	424 443,32	1 304 618,30		2,50	
47	424 448,12	1 304 597,02		2,50	

Сведения о местоположении границ объекта					
1	2	3	4	5	6
48	424 509,98	1 304 505,97	КартOMETрический метод	2,50	—
49	424 525,18	1 304 499,31		2,50	
50	424 561,61	1 304 503,23		2,50	
51	424 593,25	1 304 491,22		2,50	
52	424 553,18	1 304 412,82		2,50	
53	424 555,48	1 304 394,50		2,50	
54	424 558,73	1 304 392,61		2,50	
55	424 664,38	1 304 462,57		2,50	
56	424 715,72	1 304 493,45		2,50	
57	424 783,24	1 304 515,01		2,50	
58	424 812,47	1 304 515,16		2,50	
59	424 866,25	1 304 464,02		2,50	
60	424 911,11	1 304 432,24		2,50	
61	425 009,04	1 304 484,48		2,50	
62	425 064,26	1 304 436,28		2,50	
63	425 091,72	1 304 421,07		2,50	
64	425 110,43	1 304 421,07		2,50	
65	425 177,87	1 304 462,93		2,50	
66	425 223,22	1 304 477,55		2,50	
67	425 285,31	1 304 504,53		2,50	
68	425 332,47	1 304 541,83		2,50	
69	425 369,45	1 304 661,01		2,50	
70	425 516,12	1 304 841,21		2,50	
71	425 408,92	1 304 912,49		2,50	
72	425 399,83	1 304 962,75		2,50	
73	425 396,60	1 304 968,89		2,50	
74	425 419,06	1 304 988,79		2,50	
75	425 505,07	1 305 065,00		2,50	
76	425 490,48	1 305 079,26		2,50	
77	425 484,59	1 305 074,07		2,50	
78	425 380,21	1 304 982,12		2,50	
79	425 363,38	1 304 995,72		2,50	
80	425 338,03	1 305 008,77		2,50	
81	425 479,93	1 305 142,39		2,50	
82	425 480,95	1 305 143,81		2,50	
83	425 427,14	1 305 156,07		2,50	
84	425 382,33	1 305 111,77		2,50	
85	425 298,92	1 305 043,75		2,50	
86	425 286,12	1 305 050,06		2,50	
87	425 356,43	1 305 155,26		2,50	
88	425 407,77	1 305 186,34		2,50	
89	425 453,20	1 305 245,60		2,50	
90	425 456,13	1 305 249,40		2,50	
91	425 442,47	1 305 259,14		2,50	
92	425 324,82	1 305 304,37		2,50	
93	425 324,05	1 305 371,45		2,50	
94	425 333,82	1 305 428,11		2,50	
95	425 436,94	1 305 387,01		2,50	
96	425 517,54	1 305 361,67		2,50	
97	425 709,23	1 305 296,54		2,50	
98	425 733,68	1 305 261,24		2,50	
99	425 767,88	1 305 212,02		2,50	
100	425 781,52	1 305 230,57		2,50	
101	425 798,55	1 305 242,10		2,50	
102	425 817,42	1 305 242,72		2,50	

Сведения о местоположении границ объекта					
1	2	3	4	5	6
103	425 828,02	1 305 241,57	Картометрический метод	2,50	—
104	425 915,21	1 305 345,86		2,50	
105	425 957,71	1 305 403,12		2,50	
106	425 967,57	1 305 418,52		2,50	
107	425 972,98	1 305 434,49		2,50	
108	425 954,40	1 305 446,51		2,50	
109	425 948,41	1 305 448,40		2,50	
110	425 953,17	1 305 456,92		2,50	
111	425 962,12	1 305 463,78		2,50	
112	425 967,52	1 305 467,91		2,50	
113	425 978,75	1 305 484,17		2,50	
114	426 053,55	1 305 526,79		2,50	
115	426 123,14	1 305 658,90		2,50	
116	426 197,95	1 305 861,76		2,50	
117	426 190,12	1 305 889,89		2,50	
118	426 220,57	1 305 915,46		2,50	
119	426 206,86	1 305 908,74		2,50	
120	426 146,42	1 305 904,47		2,50	
121	426 050,56	1 305 900,80		2,50	
122	425 947,37	1 305 911,79		2,50	
123	425 857,62	1 305 931,33		2,50	
124	425 802,67	1 305 950,26		2,50	
125	425 761,76	1 305 958,81		2,50	
126	425 701,01	1 305 961,25		2,50	
127	425 672,01	1 305 963,39		2,50	
128	425 602,41	1 305 983,53		2,50	
129	425 542,57	1 305 998,19		2,50	
130	425 531,58	1 306 018,95		2,50	
131	425 530,36	1 306 041,54		2,50	
132	425 505,33	1 306 067,18		2,50	
133	425 457,70	1 306 103,82		2,50	
134	425 443,66	1 306 099,54		2,50	
135	425 440,61	1 306 084,28		2,50	
136	425 348,76	1 306 096,07		2,50	
137	425 338,75	1 306 097,36		2,50	
138	425 307,50	1 306 101,37		2,50	
139	425 136,54	1 306 152,66		2,50	
140	425 094,32	1 306 127,24		2,50	
141	425 041,96	1 306 095,71		2,50	
142	425 035,52	1 306 091,83		2,50	
143	425 022,98	1 306 084,28		2,50	
144	424 927,12	1 306 149,61		2,50	
145	424 838,10	1 306 212,04		2,50	
146	424 747,46	1 306 256,97		2,50	
147	424 711,20	1 306 263,19		2,50	
148	424 669,59	1 306 291,35		2,50	
149	424 591,80	1 306 318,68		2,50	
150	424 555,01	1 306 339,71	2,50		
151	424 467,12	1 306 371,67	2,50		
152	424 336,47	1 306 461,81	2,50		
153	424 326,25	1 306 470,28	2,50		
154	424 200,95	1 306 574,08	2,50		
155	424 156,41	1 306 610,97	2,50		
156	424 114,69	1 306 633,44	2,50		
157	424 112,48	1 306 629,90	2,50		

Сведения о местоположении границ объекта					
1	2	3	4	5	6
158	424 106,62	1 306 630,15	Картометрический метод	2,50	—
159	424 064,72	1 306 586,71		2,50	
160	424 073,91	1 306 513,61		2,50	
161	424 049,22	1 306 409,66		2,50	
162	424 001,97	1 306 299,82		2,50	
163	424 008,57	1 306 280,88		2,50	
1	424 007,57	1 306 249,67		2,50	
Внутренний контур 1 из 3					
164	424 487,53	1 306 076,14	Картометрический метод	2,50	—
165	424 493,29	1 306 103,98		2,50	
166	424 532,43	1 306 293,06		2,50	
167	424 475,21	1 306 326,29		2,50	
168	424 459,05	1 306 335,22		2,50	
169	424 456,23	1 306 336,77		2,50	
170	424 450,95	1 306 339,60		2,50	
171	424 370,02	1 306 380,45		2,50	
172	424 353,18	1 306 350,35		2,50	
173	424 336,76	1 306 320,99		2,50	
174	424 408,67	1 306 272,90		2,50	
175	424 413,20	1 306 269,88		2,50	
176	424 356,52	1 306 181,77		2,50	
177	424 279,22	1 306 218,10		2,50	
178	424 284,71	1 306 227,92		2,50	
179	424 259,60	1 306 240,90		2,50	
180	424 227,42	1 306 257,86		2,50	
181	424 223,02	1 306 249,50		2,50	
182	424 221,54	1 306 250,11		2,50	
183	424 194,14	1 306 180,25		2,50	
184	424 243,91	1 306 154,97		2,50	
185	424 390,28	1 306 049,60	2,50		
186	424 411,08	1 306 037,74	2,50		
187	424 402,29	1 306 017,54	2,50		
188	424 438,23	1 306 003,42	2,50		
189	424 448,24	1 306 009,39	2,50		
164	424 487,53	1 306 076,14	2,50		
Внутренний контур 2 из 3					
190	424 742,95	1 305 643,14	Картометрический метод	2,50	—
191	424 703,84	1 305 564,38		2,50	
192	424 723,80	1 305 554,26		2,50	
193	424 725,62	1 305 557,56		2,50	
194	424 817,80	1 305 510,11		2,50	
195	424 829,47	1 305 535,66		2,50	
196	424 859,25	1 305 521,93		2,50	
197	424 872,33	1 305 549,15		2,50	
198	424 899,08	1 305 536,29		2,50	
199	424 916,86	1 305 563,97		2,50	
200	424 887,36	1 305 580,43		2,50	
201	424 908,15	1 305 623,69		2,50	
202	424 860,50	1 305 650,03		2,50	
203	424 857,27	1 305 644,42		2,50	
204	424 813,93	1 305 668,72		2,50	
205	424 768,21	1 305 694,01		2,50	
190	424 742,95	1 305 643,14		2,50	
Внутренний контур 3 из 3					
206	425 112,53	1 305 743,24	Картометрический метод	2,50	—

Сведения о местоположении границ объекта					
1	2	3	4	5	6
207	425 065,98	1 305 769,70	Картометрический метод	2,50	—
208	425 053,72	1 305 750,27		2,50	
209	425 071,76	1 305 722,16		2,50	
210	425 100,25	1 305 712,13		2,50	
206	425 112,53	1 305 743,24		2,50	
3. Сведения о характерных точках части (частей) границы объекта					
1	2	3	4	5	6
—	—	—	—	—	—

**ГРАФИЧЕСКОЕ ОПИСАНИЕ**  
**местоположения границ населенных пунктов, территориальных**  
**зон, особо охраняемых природных территорий, зон с особыми**  
**условиями использования территории**

**1 Жилая зона (населенный пункт д. Пупкино)**

(наименование объекта, местоположение границ которого описано (далее - объект))

**Раздел 1**

**Сведения об объекте**

<b>№ п/п</b>	<b>Характеристики объекта</b>	<b>Описание характеристик</b>
<b>1</b>	<b>2</b>	<b>3</b>
1	Местоположение объекта	Рязанская область, м.р-н Захаровский, с.п. Плахинское, д Пупкино
2	Площадь объекта ± величина погрешности определения площади ( $P \pm \Delta P$ )	998 512 м <sup>2</sup> ± 305 м <sup>2</sup>
3	Иные характеристики объекта	Вид объекта реестра границ: Территориальная зона

## Сведения о местоположении границ объекта

1. Система координат МСК-62 зона 1

## 2. Сведения о характерных точках границ объекта

Обозначение характерных точек границ	Координаты, м		Метод определения координат характерной точки	Средняя квадратическая погрешность положения характерной точки (M <sub>t</sub> ), м	Описание обозначения точки на местности (при наличии)
	X	Y			
1	2	3	4	5	6
1	426 914,86	1 303 693,59	Картометрический метод	2,50	—
2	426 930,03	1 303 685,40		2,50	
3	426 946,99	1 303 674,06		2,50	
4	426 963,89	1 303 656,75		2,50	
5	426 980,43	1 303 674,13		2,50	
6	426 996,63	1 303 691,38		2,50	
7	427 072,91	1 303 732,26		2,50	
8	427 092,95	1 303 707,96		2,50	
9	427 132,02	1 303 659,73		2,50	
10	427 222,80	1 303 725,40		2,50	
11	427 313,59	1 303 791,08		2,50	
12	427 324,73	1 303 801,96		2,50	
13	427 332,51	1 303 809,55		2,50	
14	427 375,56	1 303 770,16		2,50	
15	427 366,86	1 303 762,68		2,50	
16	427 369,87	1 303 759,97		2,50	
17	427 454,04	1 303 693,91		2,50	
18	427 516,01	1 303 664,07		2,50	
19	427 639,56	1 303 613,81		2,50	
20	427 630,44	1 303 640,94		2,50	
21	427 641,09	1 303 682,42		2,50	
22	427 639,87	1 303 738,02		2,50	
23	427 627,65	1 303 784,47		2,50	
24	427 631,73	1 303 826,40		2,50	
25	427 625,82	1 303 888,96		2,50	
26	427 612,37	1 303 958,62		2,50	
27	427 614,21	1 304 013,62		2,50	
28	427 583,88	1 304 046,99		2,50	
29	427 585,11	1 304 049,65		2,50	
30	427 511,47	1 304 036,50		2,50	
31	427 498,81	1 304 041,81		2,50	
32	427 461,12	1 304 040,87		2,50	
33	427 380,46	1 304 136,06		2,50	
34	427 289,65	1 304 245,04		2,50	
35	427 290,39	1 304 251,29		2,50	
36	427 330,99	1 304 281,82		2,50	
37	427 375,25	1 304 319,67		2,50	
38	427 382,28	1 304 334,63		2,50	
39	427 386,83	1 304 345,02		2,50	
40	427 383,89	1 304 359,37		2,50	
41	427 371,51	1 304 399,70		2,50	
42	427 357,29	1 304 445,79		2,50	
43	427 354,47	1 304 473,98		2,50	
44	427 324,25	1 304 497,83		2,50	
45	427 317,56	1 304 501,62		2,50	
46	427 305,56	1 304 493,03		2,50	
47	427 305,05	1 304 492,66		2,50	

Сведения о местоположении границ объекта					
1	2	3	4	5	6
48	427 310,54	1 304 484,14	Картометрический метод	2,50	—
49	427 313,89	1 304 468,57		2,50	
50	427 309,92	1 304 442,62		2,50	
51	427 294,66	1 304 412,71		2,50	
52	427 255,89	1 304 365,39		2,50	
53	427 230,25	1 304 344,63		2,50	
54	427 194,83	1 304 325,39		2,50	
55	427 180,64	1 304 320,97		2,50	
56	427 149,50	1 304 318,53		2,50	
57	427 133,62	1 304 321,58		2,50	
58	427 105,54	1 304 335,01		2,50	
59	427 071,35	1 304 369,81		2,50	
60	427 056,08	1 304 390,27		2,50	
61	427 038,37	1 304 428,12		2,50	
62	427 021,89	1 304 451,94		2,50	
63	427 005,40	1 304 461,09		2,50	
64	426 991,97	1 304 464,15		2,50	
65	426 979,46	1 304 455,90		2,50	
66	426 971,21	1 304 440,33		2,50	
67	426 970,91	1 304 409,50		2,50	
68	426 967,55	1 304 391,79		2,50	
69	426 961,75	1 304 382,64		2,50	
70	426 942,52	1 304 359,13		2,50	
71	426 922,98	1 304 349,67		2,50	
72	426 889,70	1 304 333,18		2,50	
73	426 887,83	1 304 332,41		2,50	
74	426 874,13	1 304 326,77		2,50	
75	426 862,25	1 304 328,21		2,50	
76	426 853,98	1 304 329,21		2,50	
77	426 836,28	1 304 324,33		2,50	
78	426 828,34	1 304 316,39		2,50	
79	426 818,88	1 304 295,94		2,50	
80	426 815,21	1 304 270,90		2,50	
81	426 814,60	1 304 247,40		2,50	
82	426 820,71	1 304 223,89		2,50	
83	426 826,81	1 304 209,85		2,50	
84	426 824,68	1 304 197,64		2,50	
85	426 812,77	1 304 168,33		2,50	
86	426 799,34	1 304 143,29		2,50	
87	426 782,24	1 304 128,03		2,50	
88	426 745,61	1 304 113,38		2,50	
89	426 714,47	1 304 111,24		2,50	
90	426 687,61	1 304 121,93		2,50	
91	426 664,71	1 304 139,63		2,50	
92	426 636,32	1 304 168,02		2,50	
93	426 627,16	1 304 170,46		2,50	
94	426 614,03	1 304 173,82		2,50	
95	426 600,60	1 304 169,85		2,50	
96	426 572,21	1 304 159,47		2,50	
97	426 399,11	1 304 082,54		2,50	
98	426 389,04	1 304 025,15		2,50	
99	426 291,65	1 303 931,73		2,50	
100	426 285,55	1 303 917,69		2,50	
101	426 202,28	1 303 872,90		2,50	
102	426 214,10	1 303 834,03		2,50	



Сведения о местоположении границ объекта					
1	2	3	4	5	6
103	426 222,16	1 303 816,89	КартOMETрический метод	2,50	—
104	426 228,07	1 303 803,08		2,50	
105	426 234,17	1 303 790,01		2,50	
106	426 241,87	1 303 770,86		2,50	
107	426 238,23	1 303 759,56		2,50	
108	426 084,83	1 303 598,06		2,50	
109	426 076,89	1 303 611,80		2,50	
110	426 071,70	1 303 612,41		2,50	
111	426 047,58	1 303 654,23		2,50	
112	426 001,18	1 303 729,03		2,50	
113	425 982,56	1 303 714,37		2,50	
114	425 996,60	1 303 687,81		2,50	
115	425 955,39	1 303 658,51		2,50	
116	425 963,93	1 303 642,63		2,50	
117	425 947,21	1 303 630,54		2,50	
118	425 938,60	1 303 624,32		2,50	
119	425 935,59	1 303 622,14		2,50	
120	425 851,77	1 303 561,19		2,50	
121	425 871,18	1 303 477,77		2,50	
122	425 879,78	1 303 405,06		2,50	
123	425 882,90	1 303 362,06		2,50	
124	425 839,64	1 303 293,78		2,50	
125	425 778,53	1 303 178,32		2,50	
126	425 751,68	1 303 140,01		2,50	
127	425 682,69	1 303 132,72		2,50	
128	425 636,23	1 303 091,02		2,50	
129	425 661,71	1 303 010,75		2,50	
130	425 683,08	1 302 973,74		2,50	
131	425 717,57	1 302 913,77		2,50	
132	425 769,55	1 302 824,63		2,50	
133	425 780,84	1 302 839,89		2,50	
134	425 861,44	1 302 924,15		2,50	
135	425 960,35	1 303 010,85		2,50	
136	426 044,61	1 303 065,80		2,50	
137	426 061,80	1 303 071,80		2,50	
138	426 142,33	1 303 107,59		2,50	
139	426 256,57	1 303 131,44		2,50	
140	426 304,99	1 303 146,34		2,50	
141	426 333,68	1 303 154,28		2,50	
142	426 336,15	1 303 168,36		2,50	
143	426 330,56	1 303 198,38		2,50	
144	426 308,97	1 303 223,24		2,50	
145	426 271,79	1 303 242,34		2,50	
146	426 243,35	1 303 249,09		2,50	
147	426 219,18	1 303 293,36		2,50	
148	426 219,35	1 303 344,76		2,50	
149	426 188,69	1 303 457,15		2,50	
150	426 180,53	1 303 491,60	2,50		
151	426 169,22	1 303 513,22	2,50		
152	426 140,83	1 303 533,34	2,50		
153	426 134,19	1 303 559,57	2,50		
154	426 123,94	1 303 588,38	2,50		
155	426 117,76	1 303 597,64	2,50		
156	426 171,24	1 303 650,97	2,50		
157	426 222,22	1 303 696,95	2,50		

Сведения о местоположении границ объекта					
1	2	3	4	5	6
158	426 252,53	1 303 600,39	Картометрический метод	2,50	—
159	426 300,81	1 303 517,30		2,50	
160	426 303,76	1 303 519,82		2,50	
161	426 520,24	1 303 609,66		2,50	
162	426 747,98	1 303 689,64		2,50	
163	426 837,73	1 303 733,61		2,50	
1	426 914,86	1 303 693,59		2,50	
3. Сведения о характерных точках части (частей) границы объекта					
1	2	3	4	5	6
—	—	—	—	—	—

**ГРАФИЧЕСКОЕ ОПИСАНИЕ**  
**местоположения границ населенных пунктов, территориальных**  
**зон, особо охраняемых природных территорий, зон с особыми**  
**условиями использования территории**

**1 Жилая зона (населенный пункт с. Старое Зимино)**

(наименование объекта, местоположение границ которого описано (далее - объект))

**Раздел 1**

**Сведения об объекте**

№ п/п	Характеристики объекта	Описание характеристик
1	2	3
1	Местоположение объекта	Рязанская область, м.р-н Захаровский, с.п. Плахинское, с Старое Зимино
2	Площадь объекта ± величина погрешности определения площади ( $P \pm \Delta P$ )	819 703 м <sup>2</sup> ± 317 м <sup>2</sup>
3	Иные характеристики объекта	Вид объекта реестра границ: Территориальная зона

## Сведения о местоположении границ объекта

1. Система координат МСК-62 зона 1

## 2. Сведения о характерных точках границ объекта

Обозначение характерных точек границ	Координаты, м		Метод определения координат характерной точки	Средняя квадратическая погрешность положения характерной точки (Mt), м	Описание обозначения точки на местности (при наличии)
	X	Y			
1	2	3	4	5	6
1	434 098,64	1 298 193,75	Картометрический метод	2,50	—
2	434 071,74	1 298 245,91		2,50	
3	434 051,84	1 298 257,24		2,50	
4	433 957,87	1 298 270,37		2,50	
5	433 944,75	1 298 275,55		2,50	
6	433 930,39	1 298 308,09		2,50	
7	433 922,45	1 298 382,28		2,50	
8	433 919,70	1 298 412,50		2,50	
9	433 916,19	1 298 440,27		2,50	
10	433 914,60	1 298 470,23		2,50	
11	433 915,09	1 298 477,87		2,50	
12	433 914,15	1 298 478,92		2,50	
13	433 864,41	1 298 534,65		2,50	
14	433 836,32	1 298 574,95		2,50	
15	433 825,05	1 298 577,94		2,50	
16	433 817,28	1 298 572,93		2,50	
17	433 747,03	1 298 558,31		2,50	
18	433 743,98	1 298 570,83		2,50	
19	433 732,37	1 298 592,81		2,50	
20	433 723,52	1 298 627,91		2,50	
21	433 722,00	1 298 647,76		2,50	
22	433 723,83	1 298 662,72		2,50	
23	433 718,33	1 298 691,41		2,50	
24	433 720,16	1 298 699,65		2,50	
25	433 747,64	1 298 729,88		2,50	
26	433 751,61	1 298 747,89		2,50	
27	433 746,72	1 298 762,54		2,50	
28	433 728,41	1 298 776,28		2,50	
29	433 704,29	1 298 781,16		2,50	
30	433 692,69	1 298 791,85		2,50	
31	433 693,30	1 298 806,81		2,50	
32	433 705,20	1 298 831,54		2,50	
33	433 706,43	1 298 850,77		2,50	
34	433 696,96	1 298 863,74		2,50	
35	433 683,22	1 298 869,85		2,50	
36	433 673,15	1 298 884,20		2,50	
37	433 671,62	1 298 909,54		2,50	
38	433 658,80	1 298 954,72		2,50	
39	433 636,52	1 298 974,26		2,50	
40	433 616,06	1 299 016,38		2,50	
41	433 591,95	1 299 006,62		2,50	
42	433 580,50	1 298 996,39		2,50	
43	433 569,05	1 298 986,16		2,50	
44	433 525,09	1 298 966,01		2,50	
45	433 492,73	1 298 960,52		2,50	
46	433 478,14	1 298 974,34		2,50	
47	433 446,94	1 299 003,87		2,50	

Сведения о местоположении границ объекта					
1	2	3	4	5	6
48	433 415,19	1 299 019,74	Картометрический метод	2,50	—
49	433 392,60	1 299 006,31		2,50	
50	433 402,98	1 298 978,22		2,50	
51	433 408,47	1 298 959,30		2,50	
52	433 395,04	1 298 933,65		2,50	
53	433 441,44	1 298 858,55		2,50	
54	433 452,43	1 298 852,45		2,50	
55	433 475,37	1 298 823,65		2,50	
56	433 453,73	1 298 816,59		2,50	
57	433 436,76	1 298 804,69		2,50	
58	433 433,09	1 298 795,78		2,50	
59	433 434,05	1 298 785,15		2,50	
60	433 454,99	1 298 711,54		2,50	
61	433 376,00	1 298 672,22		2,50	
62	433 368,78	1 298 641,80		2,50	
63	433 346,80	1 298 621,04		2,50	
64	433 357,79	1 298 527,63		2,50	
65	433 365,73	1 298 404,90		2,50	
66	433 383,44	1 298 296,22		2,50	
67	433 388,93	1 298 204,64		2,50	
68	433 396,87	1 298 135,03		2,50	
69	433 412,13	1 298 092,91		2,50	
70	433 422,51	1 298 070,32		2,50	
71	433 446,78	1 298 049,17		2,50	
72	433 478,38	1 297 909,43		2,50	
73	433 458,23	1 297 917,37		2,50	
74	433 445,41	1 297 920,42		2,50	
75	433 397,43	1 297 910,14		2,50	
76	433 394,12	1 297 909,43		2,50	
77	433 380,08	1 297 905,77		2,50	
78	433 372,67	1 297 899,96		2,50	
79	433 348,20	1 297 880,76		2,50	
80	433 317,80	1 297 856,92		2,50	
81	433 322,08	1 297 808,69		2,50	
82	433 342,83	1 297 781,82		2,50	
83	433 341,76	1 297 778,18		2,50	
84	433 411,61	1 297 731,61		2,50	
85	433 433,50	1 297 718,02		2,50	
86	433 445,59	1 297 711,85		2,50	
87	433 456,47	1 297 713,21		2,50	
88	433 485,08	1 297 706,26		2,50	
89	433 529,92	1 297 698,46		2,50	
90	433 640,84	1 297 693,55		2,50	
91	433 696,27	1 297 695,70		2,50	
92	433 784,09	1 297 698,10		2,50	
93	433 819,98	1 297 694,57		2,50	
94	433 822,42	1 297 683,51		2,50	
95	433 832,81	1 297 666,83		2,50	
96	433 870,52	1 297 615,20		2,50	
97	433 876,16	1 297 612,39		2,50	
98	433 982,86	1 297 630,56		2,50	
99	433 978,59	1 297 647,65		2,50	
100	433 954,08	1 297 690,69		2,50	
101	433 967,91	1 297 720,19		2,50	
102	433 977,90	1 297 735,62		2,50	

Сведения о местоположении границ объекта					
1	2	3	4	5	6
103	433 988,52	1 297 745,62	Картометрический метод	2,50	—
104	433 990,62	1 297 759,81		2,50	
105	433 987,36	1 297 777,21		2,50	
106	433 967,37	1 297 804,80		2,50	
107	433 948,67	1 297 819,33		2,50	
108	433 924,56	1 297 855,32		2,50	
109	433 941,95	1 297 857,79		2,50	
110	433 951,80	1 297 862,38		2,50	
111	433 975,11	1 297 862,50		2,50	
112	434 050,02	1 297 863,64		2,50	
113	434 119,63	1 297 866,15		2,50	
114	434 151,37	1 297 867,30		2,50	
115	434 189,23	1 297 885,62		2,50	
116	434 247,42	1 297 909,48		2,50	
117	434 285,54	1 297 932,60		2,50	
118	434 322,94	1 297 963,77		2,50	
119	434 454,21	1 298 031,54		2,50	
120	434 514,05	1 298 029,71		2,50	
121	434 567,78	1 298 011,40		2,50	
122	434 622,73	1 297 978,43		2,50	
123	434 653,87	1 297 963,16		2,50	
124	434 694,17	1 297 985,14		2,50	
125	434 699,94	1 298 005,99		2,50	
126	434 705,16	1 298 024,83		2,50	
127	434 705,14	1 298 025,08		2,50	
128	434 701,49	1 298 062,38		2,50	
129	434 670,35	1 298 135,03		2,50	
130	434 654,48	1 298 180,22		2,50	
131	434 599,53	1 298 166,78		2,50	
132	434 540,30	1 298 160,68		2,50	
133	434 516,49	1 298 172,28		2,50	
134	434 473,14	1 298 214,41	2,50		
135	434 432,23	1 298 260,81	2,50		
136	434 398,04	1 298 251,65	2,50		
137	434 376,67	1 298 258,37	2,50		
138	434 235,02	1 298 302,94	2,50		
139	434 212,43	1 298 290,73	2,50		
140	434 196,83	1 298 266,73	2,50		
141	434 207,28	1 298 248,87	2,50		
142	434 211,12	1 298 189,73	2,50		
143	434 211,83	1 298 173,01	2,50		
144	434 192,98	1 298 176,53	2,50		
145	434 156,39	1 298 191,78	2,50		
1	434 098,64	1 298 193,75	2,50		
Внутренний контур 1 из 1					
146	433 558,21	1 297 947,41	Картометрический метод	2,50	—
147	433 582,07	1 298 002,46		2,50	
148	433 536,19	1 298 022,34		2,50	
149	433 512,33	1 297 967,29		2,50	
146	433 558,21	1 297 947,41		2,50	
<b>3. Сведения о характерных точках части (частей) границы объекта</b>					
1	2	3	4	5	6
—	—	—	—	—	—

**ГРАФИЧЕСКОЕ ОПИСАНИЕ**  
**местоположения границ населенных пунктов, территориальных**  
**зон, особо охраняемых природных территорий, зон с особыми**  
**условиями использования территории**

**1 Жилая зона (населенный пункт д. Старое Пронинское)**

(наименование объекта, местоположение границ которого описано (далее - объект))

**Раздел 1**

**Сведения об объекте**

<b>№ п/п</b>	<b>Характеристики объекта</b>	<b>Описание характеристик</b>
<b>1</b>	<b>2</b>	<b>3</b>
1	Местоположение объекта	Рязанская область, м.р-н Захаровский, с.п. Плахинское, д Старое Пронинское
2	Площадь объекта ± величина погрешности определения площади ( $P \pm \Delta P$ )	150 881 м <sup>2</sup> ± 136 м <sup>2</sup>
3	Иные характеристики объекта	Вид объекта реестра границ: Территориальная зона

Сведения о местоположении границ объекта					
1. Система координат		МСК-62 зона 1			
2. Сведения о характерных точках границ объекта					
Обозначение характерных точек границ	Координаты, м		Метод определения координат характерной точки	Средняя квадратическая погрешность положения характерной точки (M <sub>t</sub> ), м	Описание обозначения точки на местности (при наличии)
	X	Y			
1	2	3	4	5	6
1	433 508,07	1 302 358,67	Картометрический метод	2,50	—
2	433 490,17	1 302 413,13		2,50	
3	433 477,42	1 302 447,66		2,50	
4	433 463,96	1 302 473,50		2,50	
5	433 453,02	1 302 493,18		2,50	
6	433 441,61	1 302 512,07		2,50	
7	433 431,11	1 302 530,77		2,50	
8	433 421,37	1 302 546,03		2,50	
9	433 413,04	1 302 557,94		2,50	
10	433 401,48	1 302 572,81		2,50	
11	433 394,27	1 302 581,42		2,50	
12	433 382,50	1 302 591,78		2,50	
13	433 374,60	1 302 597,68		2,50	
14	433 365,97	1 302 599,86		2,50	
15	433 345,39	1 302 593,06		2,50	
16	433 326,34	1 302 572,49		2,50	
17	433 282,66	1 302 531,87		2,50	
18	433 270,03	1 302 525,91		2,50	
19	433 248,04	1 302 534,46		2,50	
20	433 219,96	1 302 573,53		2,50	
21	433 215,68	1 302 596,12		2,50	
22	433 248,04	1 302 637,64		2,50	
23	433 270,64	1 302 674,89		2,50	
24	433 299,94	1 302 726,78		2,50	
25	433 314,17	1 302 744,34		2,50	
26	433 336,58	1 302 771,97		2,50	
27	433 353,67	1 302 823,25		2,50	
28	433 384,20	1 302 889,19		2,50	
29	433 405,62	1 302 921,70		2,50	
30	433 419,61	1 302 942,92		2,50	
31	433 422,07	1 302 956,05		2,50	
32	433 430,23	1 302 981,79		2,50	
33	433 442,62	1 303 005,37		2,50	
34	433 456,25	1 303 045,50		2,50	
35	433 461,74	1 303 052,83		2,50	
36	433 437,93	1 303 076,03		2,50	
37	433 424,50	1 303 063,21		2,50	
38	433 410,45	1 303 045,50		2,50	
39	433 379,32	1 303 024,74		2,50	
40	433 356,73	1 303 006,42		2,50	
41	433 330,47	1 302 974,67		2,50	
42	433 296,89	1 302 930,71		2,50	
43	433 267,58	1 302 891,03		2,50	
44	433 259,65	1 302 868,44		2,50	
45	433 240,72	1 302 765,86		2,50	
46	433 210,80	1 302 706,03		2,50	
47	433 195,54	1 302 675,50		2,50	



Сведения о местоположении границ объекта					
1	2	3	4	5	6
48	433 187,60	1 302 674,89	Картометрический метод	2,50	—
49	433 175,39	1 302 678,55		2,50	
50	433 164,40	1 302 674,28		2,50	
51	433 163,48	1 302 643,75		2,50	
52	433 159,21	1 302 625,43		2,50	
53	433 144,86	1 302 604,98		2,50	
54	433 156,15	1 302 589,71		2,50	
55	433 160,73	1 302 579,03		2,50	
56	433 156,15	1 302 558,27		2,50	
57	433 153,71	1 302 527,44		2,50	
58	433 151,88	1 302 501,18		2,50	
59	433 150,97	1 302 438,60		2,50	
60	433 160,12	1 302 405,93		2,50	
61	433 169,89	1 302 375,71		2,50	
62	433 189,13	1 302 345,18		2,50	
63	433 206,07	1 302 317,55		2,50	
64	433 224,08	1 302 302,14		2,50	
65	433 238,12	1 302 291,76		2,50	
66	433 259,49	1 302 250,85		2,50	
67	433 299,18	1 302 153,77		2,50	
68	433 323,87	1 302 090,22		2,50	
69	433 327,06	1 302 082,04		2,50	
70	433 356,64	1 302 094,67		2,50	
71	433 417,59	1 302 124,75		2,50	
72	433 415,44	1 302 133,35		2,50	
73	433 413,97	1 302 139,73		2,50	
74	433 420,80	1 302 185,10		2,50	
75	433 418,39	1 302 212,97		2,50	
76	433 390,12	1 302 261,70		2,50	
77	433 459,15	1 302 317,40		2,50	
78	433 481,13	1 302 341,21	2,50		
79	433 500,40	1 302 362,15	2,50		
1	433 508,07	1 302 358,67	2,50		
3. Сведения о характерных точках части (частей) границы объекта					
1	2	3	4	5	6
—	—	—	—	—	—

**ГРАФИЧЕСКОЕ ОПИСАНИЕ**  
**местоположения границ населенных пунктов, территориальных**  
**зон, особо охраняемых природных территорий, зон с особыми**  
**условиями использования территории**  
**1 Жилая зона (населенный пункт д. Хлевное)**

(наименование объекта, местоположение границ которого описано (далее - объект))

**Раздел 1**

**Сведения об объекте**

№ п/п	Характеристики объекта	Описание характеристик
1	2	3
1	Местоположение объекта	Рязанская область, м.р-н Захаровский, с.п. Плахинское, д Хлевное
2	Площадь объекта ± величина погрешности определения площади ( $P \pm \Delta P$ )	68 381 м <sup>2</sup> ± 92 м <sup>2</sup>
3	Иные характеристики объекта	Вид объекта реестра границ: Территориальная зона

Сведения о местоположении границ объекта					
1. Система координат МСК-62 зона 1					
2. Сведения о характерных точках границ объекта					
Обозначение характерных точек границ	Координаты, м		Метод определения координат характерной точки	Средняя квадратическая погрешность положения характерной точки (M <sub>t</sub> ), м	Описание обозначения точки на местности (при наличии)
	X	Y			
1	2	3	4	5	6
1	436 623,03	1 304 147,28	—	—	—
2	436 606,18	1 304 120,42		—	
3	436 599,87	1 304 106,58		—	
4	436 694,01	1 304 091,94		—	
5	436 750,85	1 304 081,52		—	
6	436 781,53	1 304 082,52		—	
7	436 792,41	1 304 089,64		—	
8	436 798,58	1 304 099,36		—	
9	436 804,84	1 304 111,19		—	
10	436 814,82	1 304 120,22		—	
11	436 824,09	1 304 126,63		—	
12	436 833,66	1 304 129,64		—	
13	436 874,16	1 304 129,24		—	
14	436 910,66	1 304 123,22		—	
15	436 916,32	1 304 156,42		—	
16	436 924,25	1 304 161,31		—	
17	436 918,15	1 304 175,96		—	
18	436 882,12	1 304 180,23		—	
19	436 865,64	1 304 193,67		—	
20	436 866,25	1 304 210,15		—	
21	436 875,41	1 304 230,91		—	
22	436 876,63	1 304 247,09		—	
23	436 870,67	1 304 263,46		—	
24	436 869,45	1 304 278,42		—	
25	436 873,11	1 304 286,66		—	
26	436 880,14	1 304 286,97		—	
27	436 887,77	1 304 286,36		—	
28	436 890,82	1 304 292,16		—	
29	436 890,52	1 304 308,34		—	
30	436 883,80	1 304 336,42		—	
31	436 879,22	1 304 360,24		—	
32	436 878,00	1 304 376,11		—	
33	436 726,69	1 304 373,26		—	
34	436 698,02	1 304 369,85		—	
35	436 657,51	1 304 368,65		—	
36	436 643,48	1 304 366,84		—	
37	436 634,66	1 304 357,82		—	
38	436 642,48	1 304 250,75		—	
39	436 640,27	1 304 190,59		—	
1	436 623,03	1 304 147,28	—	—	
3. Сведения о характерных точках части (частей) границы объекта					
1	2	3	4	5	6
—	—	—	—	—	—

**ГРАФИЧЕСКОЕ ОПИСАНИЕ**  
**местоположения границ населенных пунктов, территориальных**  
**зон, особо охраняемых природных территорий, зон с особыми**  
**условиями использования территории**

**1 Жилая зона (населенный пункт д. Хорошево )**

(наименование объекта, местоположение границ которого описано (далее - объект))

**Раздел 1**

**Сведения об объекте**

<b>№ п/п</b>	<b>Характеристики объекта</b>	<b>Описание характеристик</b>
<b>1</b>	<b>2</b>	<b>3</b>
1	Местоположение объекта	Рязанская область, м.р-н Захаровский, с.п. Плахинское, д Хорошево
2	Площадь объекта ± величина погрешности определения площади ( $P \pm \Delta P$ )	323 443 м <sup>2</sup> ± 199 м <sup>2</sup>
3	Иные характеристики объекта	Вид объекта реестра границ: Территориальная зона

## Сведения о местоположении границ объекта

1. Система координат МСК-62 зона 1

## 2. Сведения о характерных точках границ объекта

Обозначение характерных точек границ	Координаты, м		Метод определения координат характерной точки	Средняя квадратическая погрешность положения характерной точки (M <sub>t</sub> ), м	Описание обозначения точки на местности (при наличии)
	X	Y			
1	2	3	4	5	6
1	435 141,56	1 298 208,00	Картометрический метод	2,50	—
2	435 130,57	1 298 339,88		2,50	
3	435 079,81	1 298 343,11		2,50	
4	435 065,04	1 298 347,55		2,50	
5	435 047,49	1 298 357,32		2,50	
6	435 041,19	1 298 369,06		2,50	
7	435 039,41	1 298 370,52		2,50	
8	435 037,12	1 298 376,65		2,50	
9	435 031,61	1 298 386,93		2,50	
10	434 971,47	1 298 367,55		2,50	
11	434 906,45	1 298 326,94		2,50	
12	434 870,43	1 298 298,55		2,50	
13	434 869,20	1 298 285,12		2,50	
14	434 871,04	1 298 267,11		2,50	
15	434 864,01	1 298 247,88		2,50	
16	434 847,22	1 298 227,42		2,50	
17	434 806,01	1 298 202,08		2,50	
18	434 718,09	1 298 198,73		2,50	
19	434 678,40	1 298 205,75		2,50	
20	434 651,84	1 298 220,40		2,50	
21	434 654,48	1 298 180,22		2,50	
22	434 670,35	1 298 135,03		2,50	
23	434 701,49	1 298 062,38		2,50	
24	434 705,14	1 298 025,08		2,50	
25	434 705,16	1 298 024,83		2,50	
26	434 699,94	1 298 005,99		2,50	
27	434 694,17	1 297 985,14		2,50	
28	434 653,87	1 297 963,16		2,50	
29	434 710,76	1 297 917,56		2,50	
30	434 791,97	1 297 825,37		2,50	
31	434 803,87	1 297 806,74		2,50	
32	434 824,94	1 297 818,65		2,50	
33	434 854,25	1 297 820,79		2,50	
34	434 940,64	1 297 843,99		2,50	
35	434 944,46	1 297 844,90		2,50	
36	435 154,68	1 297 917,37		2,50	
37	435 386,09	1 298 012,01		2,50	
38	435 582,08	1 298 090,16		2,50	
39	435 651,68	1 298 131,68		2,50	
40	435 644,36	1 298 174,42		2,50	
41	435 627,87	1 298 228,15		2,50	
42	435 628,48	1 298 270,27		2,50	
43	435 637,03	1 298 306,30		2,50	
44	435 661,45	1 298 318,51		2,50	
45	435 656,09	1 298 325,28		2,50	
46	435 652,25	1 298 326,90		2,50	
47	435 614,74	1 298 338,66		2,50	

Сведения о местоположении границ объекта					
1	2	3	4	5	6
48	435 558,57	1 298 316,68	Картометрический метод	2,50	—
49	435 448,67	1 298 290,42		2,50	
50	435 150,11	1 298 191,51		2,50	
1	435 141,56	1 298 208,00		2,50	
3. Сведения о характерных точках части (частей) границы объекта					
1	2	3	4	5	6
—	—	—	—	—	—

**ГРАФИЧЕСКОЕ ОПИСАНИЕ**  
**местоположения границ населенных пунктов, территориальных**  
**зон, особо охраняемых природных территорий, зон с особыми**  
**условиями использования территории**

**2.2 Зона специализированной общественной застройки (населенный пункт с. Аляшево)**

(наименование объекта, местоположение границ которого описано (далее - объект)

**Раздел 1**

**Сведения об объекте**

<b>№ п/п</b>	<b>Характеристики объекта</b>	<b>Описание характеристик</b>
<b>1</b>	<b>2</b>	<b>3</b>
1	Местоположение объекта	Рязанская область, м.р-н Захаровский, с.п. Плахинское, с Аляшево
2	Площадь объекта ± величина погрешности определения площади ( $P \pm \Delta P$ )	3 093 м <sup>2</sup> ± 19 м <sup>2</sup>
3	Иные характеристики объекта	Вид объекта реестра границ: Территориальная зона

Сведения о местоположении границ объекта					
1. Система координат МСК-62 зона 1					
2. Сведения о характерных точках границ объекта					
Обозначение характерных точек границ	Координаты, м		Метод определения координат характерной точки	Средняя квадратическая погрешность положения характерной точки (Mt), м	Описание обозначения точки на местности (при наличии)
	X	Y			
1	2	3	4	5	6
1	434 363,49	1 304 208,06	Картометрический метод	2,50	—
2	434 351,40	1 304 159,54		2,50	
3	434 382,75	1 304 153,70		2,50	
4	434 414,43	1 304 147,29		2,50	
5	434 421,96	1 304 196,78		2,50	
6	434 392,21	1 304 202,80		2,50	
1	434 363,49	1 304 208,06		2,50	
3. Сведения о характерных точках части (частей) границы объекта					
1	2	3	4	5	6
—	—	—	—	—	—



**ГРАФИЧЕСКОЕ ОПИСАНИЕ**  
**местоположения границ населенных пунктов, территориальных**  
**зон, особо охраняемых природных территорий, зон с особыми**  
**условиями использования территории**

**2.2 Зона специализированной общественной застройки (населенный пункт с. Плахино)**

(наименование объекта, местоположение границ которого описано (далее - объект))

**Раздел 1**

**Сведения об объекте**

<b>Сведения об объекте</b>		
<b>№ п/п</b>	<b>Характеристики объекта</b>	<b>Описание характеристик</b>
<b>1</b>	<b>2</b>	<b>3</b>
1	Местоположение объекта	Рязанская область, м.р-н Захаровский, с.п. Плахинское, с Плахино
2	Площадь объекта ± величина погрешности определения площади ( $P \pm \Delta P$ )	1 882 м <sup>2</sup> ± 15 м <sup>2</sup>
3	Иные характеристики объекта	Вид объекта реестра границ: Территориальная зона

## Сведения о местоположении границ объекта

1. Система координат МСК-62 зона 1

## 2. Сведения о характерных точках границ объекта

Обозначение характерных точек границ	Координаты, м		Метод определения координат характерной точки	Средняя квадратическая погрешность положения характерной точки (Mt), м	Описание обозначения точки на местности (при наличии)
	X	Y			
1	2	3	4	5	6
1	425 112,53	1 305 743,24	Картометрический метод	2,50	—
2	425 065,98	1 305 769,70		2,50	
3	425 053,72	1 305 750,27		2,50	
4	425 071,76	1 305 722,16		2,50	
5	425 100,25	1 305 712,13		2,50	
1	425 112,53	1 305 743,24		2,50	

## 3. Сведения о характерных точках части (частей) границы объекта

1	2	3	4	5	6
—	—	—	—	—	—

**ГРАФИЧЕСКОЕ ОПИСАНИЕ**  
**местоположения границ населенных пунктов, территориальных**  
**зон, особо охраняемых природных территорий, зон с особыми**  
**условиями использования территории**

**2.2 Зона специализированной общественной застройки (населенный пункт с. Старое Зимино)**

(наименование объекта, местоположение границ которого описано (далее - объект))

**Раздел 1**

**Сведения об объекте**

<b>Сведения об объекте</b>		
<b>№ п/п</b>	<b>Характеристики объекта</b>	<b>Описание характеристик</b>
<b>1</b>	<b>2</b>	<b>3</b>
1	Местоположение объекта	Рязанская область, м.р-н Захаровский, с.п. Плахинское, с Старое Зимино
2	Площадь объекта ± величина погрешности определения площади ( $P \pm \Delta P$ )	$3\,000\text{ м}^2 \pm 19\text{ м}^2$
3	Иные характеристики объекта	Вид объекта реестра границ: Территориальная зона

## Сведения о местоположении границ объекта

1. Система координат МСК-62 зона 1

## 2. Сведения о характерных точках границ объекта

Обозначение характерных точек границ	Координаты, м		Метод определения координат характерной точки	Средняя квадратическая погрешность положения характерной точки (Mt), м	Описание обозначения точки на местности (при наличии)
	X	Y			
1	2	3	4	5	6
1	433 558,21	1 297 947,41	Картометрический метод	2,50	—
2	433 582,07	1 298 002,46		2,50	
3	433 536,19	1 298 022,34		2,50	
4	433 512,33	1 297 967,29		2,50	
1	433 558,21	1 297 947,41		2,50	
3. Сведения о характерных точках части (частей) границы объекта					
1	2	3	4	5	6
—	—	—	—	—	—

**ГРАФИЧЕСКОЕ ОПИСАНИЕ**  
**местоположения границ населенных пунктов, территориальных**  
**зон, особо охраняемых природных территорий, зон с особыми**  
**условиями использования территории**

**3.1 Производственная зона (населенный пункт с. Плахино)**

(наименование объекта, местоположение границ которого описано (далее - объект))

**Раздел 1**

**Сведения об объекте**

№ п/п	Характеристики объекта	Описание характеристик
1	2	3
1	Местоположение объекта	Рязанская область, м.р-н Захаровский, с.п. Плахинское, с Плахино
2	Площадь объекта ± величина погрешности определения площади ( $P \pm \Delta P$ )	57 952 м <sup>2</sup> ± 84 м <sup>2</sup>
3	Иные характеристики объекта	Вид объекта реестра границ: Территориальная зона

## Сведения о местоположении границ объекта

1. Система координат МСК-62 зона 1					
2. Сведения о характерных точках границ объекта					
Обозначение характерных точек границ	Координаты, м		Метод определения координат характерной точки	Средняя квадратическая погрешность положения характерной точки (Mt), м	Описание обозначения точки на местности (при наличии)
	X	Y			
1	2	3	4	5	6
1	424 487,53	1 306 076,14	Картометрический метод	2,50	—
2	424 493,29	1 306 103,98		2,50	
3	424 532,43	1 306 293,06		2,50	
4	424 475,21	1 306 326,29		2,50	
5	424 459,05	1 306 335,22		2,50	
6	424 456,23	1 306 336,77		2,50	
7	424 450,95	1 306 339,60		2,50	
8	424 370,02	1 306 380,45		2,50	
9	424 353,18	1 306 350,35		2,50	
10	424 336,76	1 306 320,99		2,50	
11	424 408,67	1 306 272,90		2,50	
12	424 413,20	1 306 269,88		2,50	
13	424 356,52	1 306 181,77		2,50	
14	424 279,22	1 306 218,10		2,50	
15	424 284,71	1 306 227,92		2,50	
16	424 259,60	1 306 240,90		2,50	
17	424 227,42	1 306 257,86		2,50	
18	424 223,02	1 306 249,50		2,50	
19	424 221,54	1 306 250,11		2,50	
20	424 194,14	1 306 180,25		2,50	
21	424 243,91	1 306 154,97		2,50	
22	424 390,28	1 306 049,60		2,50	
23	424 411,08	1 306 037,74		2,50	
24	424 402,29	1 306 017,54		2,50	
25	424 438,23	1 306 003,42		2,50	
26	424 448,24	1 306 009,39		2,50	
1	424 487,53	1 306 076,14	2,50		
3. Сведения о характерных точках части (частей) границы объекта					
1	2	3	4	5	6
—	—	—	—	—	—

**ГРАФИЧЕСКОЕ ОПИСАНИЕ**  
**местоположения границ населенных пунктов, территориальных**  
**зон, особо охраняемых природных территорий, зон с особыми**  
**условиями использования территории**

**3.2 Коммунально-складская зона (населенный пункт с. Аляшево)**

(наименование объекта, местоположение границ которого описано (далее - объект))

**Раздел 1**

**Сведения об объекте**

<b>Сведения об объекте</b>		
<b>№ п/п</b>	<b>Характеристики объекта</b>	<b>Описание характеристик</b>
<b>1</b>	<b>2</b>	<b>3</b>
1	Местоположение объекта	Рязанская область, м.р-н Захаровский, с.п. Плахинское, с Аляшево
2	Площадь объекта ± величина погрешности определения площади ( $P \pm \Delta P$ )	$3\,700\text{ м}^2 \pm 21\text{ м}^2$
3	Иные характеристики объекта	Вид объекта реестра границ: Территориальная зона

## Сведения о местоположении границ объекта

1. Система координат МСК-62 зона 1

## 2. Сведения о характерных точках границ объекта

Обозначение характерных точек границ	Координаты, м		Метод определения координат характерной точки	Средняя квадратическая погрешность положения характерной точки (Mt), м	Описание обозначения точки на местности (при наличии)
	X	Y			
1	2	3	4	5	6
1	434 751,38	1 303 745,54	Картометрический метод	—	—
2	434 727,73	1 303 809,51		—	
3	434 696,51	1 303 797,97		—	
4	434 692,62	1 303 788,97		—	
5	434 684,41	1 303 793,44		—	
6	434 676,20	1 303 790,47		—	
7	434 699,85	1 303 726,50		—	
1	434 751,38	1 303 745,54		—	
3. Сведения о характерных точках части (частей) границы объекта					
1	2	3	4	5	6
—	—	—	—	—	—



**ГРАФИЧЕСКОЕ ОПИСАНИЕ**  
**местоположения границ населенных пунктов, территориальных**  
**зон, особо охраняемых природных территорий, зон с особыми**  
**условиями использования территории**

**3.2 Коммунально-складская зона (населенный пункт с.Плахино)**

(наименование объекта, местоположение границ которого описано (далее - объект))

**Раздел 1**

**Сведения об объекте**

№ п/п	Характеристики объекта	Описание характеристик
1	2	3
1	Местоположение объекта	Рязанская область, м.р-н Захаровский, с.п. Плахинское, с Плахино
2	Площадь объекта ± величина погрешности определения площади ( $P \pm \Delta P$ )	22 371 м <sup>2</sup> ± 52 м <sup>2</sup>
3	Иные характеристики объекта	Вид объекта реестра границ: Территориальная зона

## Сведения о местоположении границ объекта

1. Система координат МСК-62 зона 1					
2. Сведения о характерных точках границ объекта					
Обозначение характерных точек границ	Координаты, м		Метод определения координат характерной точки	Средняя квадратическая погрешность положения характерной точки (Mt), м	Описание обозначения точки на местности (при наличии)
	X	Y			
1	2	3	4	5	6
1	424 742,95	1 305 643,14	Картометрический метод	2,50	—
2	424 703,84	1 305 564,38		2,50	
3	424 723,80	1 305 554,26		2,50	
4	424 725,62	1 305 557,56		2,50	
5	424 817,80	1 305 510,11		2,50	
6	424 829,47	1 305 535,66		2,50	
7	424 859,25	1 305 521,93		2,50	
8	424 872,33	1 305 549,15		2,50	
9	424 899,08	1 305 536,29		2,50	
10	424 916,86	1 305 563,97		2,50	
11	424 887,36	1 305 580,43		2,50	
12	424 908,15	1 305 623,69		2,50	
13	424 860,50	1 305 650,03		2,50	
14	424 857,27	1 305 644,42		2,50	
15	424 813,93	1 305 668,72		2,50	
16	424 768,21	1 305 694,01		2,50	
1	424 742,95	1 305 643,14		2,50	
3. Сведения о характерных точках части (частей) границы объекта					
1	2	3	4	5	6
—	—	—	—	—	—

**ГРАФИЧЕСКОЕ ОПИСАНИЕ**  
**местоположения границ населенных пунктов, территориальных**  
**зон, особо охраняемых природных территорий, зон с особыми**  
**условиями использования территории**

**4.1 Зона садоводческих или огороднических некоммерческих товариществ**

(наименование объекта, местоположение границ которого описано (далее - объект))

**Раздел 1**

**Сведения об объекте**

<b>Сведения об объекте</b>		
<b>№ п/п</b>	<b>Характеристики объекта</b>	<b>Описание характеристик</b>
<b>1</b>	<b>2</b>	<b>3</b>
1	Местоположение объекта	Рязанская область, м.р-н Захаровский, с.п. Плахинское
2	Площадь объекта ± величина погрешности определения площади ( $P \pm \Delta P$ )	$311\,197 \text{ м}^2 \pm 195 \text{ м}^2$
3	Иные характеристики объекта	Вид объекта реестра границ: Территориальная зона

## Сведения о местоположении границ объекта

1. Система координат МСК-62 зона 1					
2. Сведения о характерных точках границ объекта					
Обозначение характерных точек границ	Координаты, м		Метод определения координат характерной точки	Средняя квадратическая погрешность положения характерной точки (M <sub>t</sub> ), м	Описание обозначения точки на местности (при наличии)
	X	Y			
1	2	3	4	5	6
1	424 452,67	1 309 171,49	Картометрический метод	2,50	—
2	424 452,64	1 309 171,44		2,50	
3	424 451,95	1 309 158,27		2,50	
4	424 447,87	1 309 148,99		2,50	
5	424 440,09	1 309 136,70		2,50	
6	424 431,95	1 309 129,39		2,50	
7	424 416,33	1 309 115,38		2,50	
8	424 401,22	1 309 096,73		2,50	
9	424 388,00	1 309 070,91		2,50	
10	424 369,26	1 309 023,83		2,50	
11	424 350,43	1 308 976,53		2,50	
12	424 328,39	1 308 943,00		2,50	
13	424 310,93	1 308 895,08		2,50	
14	424 299,30	1 308 866,60		2,50	
15	424 289,50	1 308 813,02		2,50	
16	424 289,50	1 308 779,65		2,50	
17	424 299,91	1 308 721,78		2,50	
18	424 306,03	1 308 712,59		2,50	
19	424 344,23	1 308 683,38		2,50	
20	424 395,83	1 308 669,83		2,50	
21	424 538,53	1 308 653,53		2,50	
22	424 573,49	1 308 655,37		2,50	
23	424 603,27	1 308 656,21		2,50	
24	424 663,09	1 308 656,54		2,50	
25	424 726,19	1 308 660,27		2,50	
26	424 712,76	1 308 727,68		2,50	
27	424 689,43	1 308 845,58		2,50	
28	424 689,69	1 308 860,20		2,50	
29	424 719,65	1 308 867,63		2,50	
30	424 751,93	1 308 881,54		2,50	
31	424 791,84	1 308 897,86		2,50	
32	424 894,26	1 308 952,33		2,50	
33	424 927,62	1 308 985,17		2,50	
34	424 951,58	1 309 014,64		2,50	
35	424 967,46	1 309 070,82		2,50	
36	424 980,94	1 309 119,86		2,50	
37	424 921,67	1 309 130,30		2,50	
38	424 848,33	1 309 149,80		2,50	
39	424 834,34	1 309 155,73		2,50	
40	424 815,96	1 309 163,25		2,50	
41	424 796,66	1 309 167,70		2,50	
42	424 774,96	1 309 169,32		2,50	
43	424 841,85	1 309 347,00		2,50	
44	424 814,02	1 309 347,00		2,50	
45	424 473,04	1 309 367,45		2,50	
46	424 441,62	1 309 304,40		2,50	
47	424 436,26	1 309 228,64		2,50	

Сведения о местоположении границ объекта					
1	2	3	4	5	6
1	424 452,67	1 309 171,49	Картометрический метод	2,50	—
3. Сведения о характерных точках части (частей) границы объекта					
1	2	3	4	5	6
—	—	—	—	—	—

**ГРАФИЧЕСКОЕ ОПИСАНИЕ**  
**местоположения границ населенных пунктов, территориальных**  
**зон, особо охраняемых природных территорий, зон с особыми**  
**условиями использования территории**

**4.4 Производственная зона сельскохозяйственных предприятий**

(наименование объекта, местоположение границ которого описано (далее - объект))

**Раздел 1**

**Сведения об объекте**

<b>Сведения об объекте</b>		
<b>№ п/п</b>	<b>Характеристики объекта</b>	<b>Описание характеристик</b>
<b>1</b>	<b>2</b>	<b>3</b>
1	Местоположение объекта	Рязанская область, м.р-н Захаровский, с.п. Плахинское
2	Площадь объекта ± величина погрешности определения площади ( $P \pm \Delta P$ )	962 909 м <sup>2</sup> ± 1 109 м <sup>2</sup>
3	Иные характеристики объекта	Вид объекта реестра границ: Территориальная зона

## Сведения о местоположении границ объекта

1. Система координат МСК-62 зона 1					
2. Сведения о характерных точках границ объекта					
Обозначение характерных точек границ	Координаты, м		Метод определения координат характерной точки	Средняя квадратическая погрешность положения характерной точки (M <sub>t</sub> ), м	Описание обозначения точки на местности (при наличии)
	X	Y			
1	2	3	4	5	6
ЗУ1(1)					
1	426 223,66	1 309 202,88	Картометрический метод	2,50	—
2	426 332,68	1 309 353,58		2,50	
3	426 384,57	1 309 441,28		2,50	
4	426 351,14	1 309 497,51		2,50	
5	426 343,11	1 309 525,41		2,50	
6	426 363,97	1 309 676,04		2,50	
7	426 355,66	1 309 781,88		2,50	
8	426 322,84	1 309 873,98		2,50	
9	426 319,39	1 309 899,12		2,50	
10	426 299,82	1 309 899,41		2,50	
11	426 192,36	1 309 876,38		2,50	
12	426 097,70	1 309 918,66		2,50	
13	425 901,85	1 309 979,04		2,50	
14	425 862,12	1 309 993,26		2,50	
15	425 849,36	1 309 991,13		2,50	
16	425 789,19	1 309 914,93		2,50	
17	425 830,19	1 309 807,08		2,50	
18	425 857,04	1 309 717,65		2,50	
19	425 899,03	1 309 739,61		2,50	
20	425 941,35	1 309 672,44		2,50	
21	425 986,20	1 309 565,64		2,50	
22	426 127,20	1 309 405,28		2,50	
23	426 167,31	1 309 338,02		2,50	
24	426 220,35	1 309 230,57		2,50	
1	426 223,66	1 309 202,88	2,50		
ЗУ1(2)					
25	424 130,30	1 304 678,98	Картометрический метод	2,50	—
26	424 014,20	1 304 836,86		2,50	
27	423 885,70	1 304 822,51		2,50	
28	423 841,52	1 304 476,70		2,50	
29	423 928,51	1 304 291,75		2,50	
30	423 966,40	1 304 244,94		2,50	
31	423 998,41	1 304 278,49		2,50	
32	424 029,79	1 304 353,71		2,50	
33	424 057,66	1 304 473,31		2,50	
34	424 110,32	1 304 660,99		2,50	
25	424 130,30	1 304 678,98		2,50	
ЗУ1(3)					
35	434 221,04	1 303 962,50	Картометрический метод	2,50	—
36	434 213,74	1 303 972,12		2,50	
37	434 194,36	1 303 999,19		2,50	
38	434 173,85	1 304 022,00		2,50	
39	434 155,64	1 304 042,50		2,50	
40	434 131,48	1 304 068,75		2,50	
41	434 121,29	1 304 080,69		2,50	
42	434 112,11	1 304 094,25		2,50	

Сведения о местоположении границ объекта					
1	2	3	4	5	6
43	434 097,70	1 304 115,19	Картометрический метод	2,50	—
44	434 099,48	1 304 117,04		2,50	
45	434 084,75	1 304 186,99		2,50	
46	434 031,01	1 304 280,22		2,50	
47	434 037,20	1 304 331,35		2,50	
48	433 892,66	1 304 228,84		2,50	
49	434 029,54	1 304 054,18		2,50	
50	433 857,01	1 304 038,74		2,50	
51	433 807,05	1 304 003,19		2,50	
52	433 881,11	1 303 920,78		2,50	
53	433 947,91	1 303 842,99		2,50	
54	434 006,93	1 303 815,37		2,50	
35	434 221,04	1 303 962,50		2,50	
ЗУ1(4)					
55	434 497,61	1 303 734,56	Картометрический метод	2,50	—
56	434 557,29	1 303 842,31		2,50	
57	434 566,21	1 303 859,27		2,50	
58	434 560,74	1 303 862,19		2,50	
59	434 563,10	1 303 866,84		2,50	
60	434 564,51	1 303 866,04		2,50	
61	434 570,15	1 303 877,14		2,50	
62	434 548,70	1 303 896,21		2,50	
63	434 502,29	1 303 915,75		2,50	
64	434 456,78	1 303 924,98		2,50	
65	434 444,25	1 303 910,24		2,50	
66	434 411,36	1 303 877,20		2,50	
67	434 401,09	1 303 866,29		2,50	
68	434 392,25	1 303 855,66		2,50	
69	434 385,04	1 303 843,97		2,50	
70	434 379,99	1 303 831,89		2,50	
71	434 376,79	1 303 817,41		2,50	
72	434 374,51	1 303 802,11		2,50	
73	434 427,35	1 303 773,12		2,50	
74	434 457,66	1 303 756,49	2,50		
75	434 469,88	1 303 749,78	2,50		
76	434 475,24	1 303 746,84	2,50		
55	434 497,61	1 303 734,56	2,50		
ЗУ1(5)					
77	426 958,66	1 303 335,14	Картометрический метод	2,50	—
78	426 893,83	1 303 447,53		2,50	
79	426 796,84	1 303 390,11		2,50	
80	426 834,82	1 303 318,08		2,50	
77	426 958,66	1 303 335,14		2,50	
ЗУ1(6)					
81	427 222,80	1 303 725,40	Картометрический метод	2,50	—
82	427 132,02	1 303 659,73		2,50	
83	427 038,24	1 303 591,89		2,50	
84	427 113,83	1 303 485,44		2,50	
85	427 118,48	1 303 415,09		2,50	
86	427 128,57	1 303 328,55		2,50	
87	427 335,67	1 303 263,53		2,50	
88	427 625,28	1 303 241,66		2,50	
89	427 626,25	1 303 241,66		2,50	
90	427 635,62	1 303 244,98		2,50	
91	427 630,44	1 303 403,00		2,50	



Сведения о местоположении границ объекта							
1	2	3	4	5	6		
92	427 629,55	1 303 403,83	Картометрический метод	2,50	—		
93	427 595,97	1 303 426,42		2,50			
94	427 553,84	1 303 474,04		2,50			
95	427 484,85	1 303 469,77		2,50			
96	427 438,45	1 303 463,66		2,50			
97	427 392,04	1 303 443,51		2,50			
98	427 352,36	1 303 471,60		2,50			
99	427 389,30	1 303 554,02		2,50			
81	427 222,80	1 303 725,40		2,50			
ЗУ1(7)							
100	426 498,05	1 303 305,80	Картометрический метод	2,50	—		
101	426 537,55	1 303 334,04		2,50			
102	426 541,41	1 303 328,85		2,50			
103	426 575,48	1 303 268,65		2,50			
104	426 630,11	1 303 294,53		2,50			
105	426 585,89	1 303 363,52		2,50			
106	426 556,95	1 303 398,49		2,50			
107	426 556,24	1 303 397,91		2,50			
108	426 517,91	1 303 442,44		2,50			
109	426 518,93	1 303 443,22		2,50			
110	426 470,01	1 303 503,15		2,50			
111	426 429,73	1 303 468,39		2,50			
112	426 433,43	1 303 464,05		2,50			
113	426 381,38	1 303 419,10		2,50			
114	426 368,65	1 303 407,93		2,50			
115	426 381,71	1 303 390,04		2,50			
116	426 429,04	1 303 325,09		2,50			
117	426 427,73	1 303 323,86		2,50			
118	426 461,32	1 303 279,70		2,50			
100	426 498,05	1 303 305,80	2,50				
ЗУ1(8)							
119	431 975,76	1 301 746,06	Картометрический метод	2,50	—		
120	431 976,23	1 301 749,02		2,50			
121	431 965,82	1 301 747,36		2,50			
122	431 880,75	1 301 730,34		2,50			
123	431 863,93	1 301 727,50		2,50			
124	431 846,66	1 301 721,24		2,50			
125	431 835,20	1 301 717,09		2,50			
126	431 797,60	1 301 703,47		2,50			
127	431 799,47	1 301 698,84		2,50			
128	431 809,04	1 301 671,81		2,50			
129	431 808,40	1 301 671,59		2,50			
130	431 820,55	1 301 636,93		2,50			
131	431 836,82	1 301 578,36		2,50			
132	431 842,19	1 301 561,38		2,50			
133	431 954,28	1 301 615,72		2,50			
134	431 966,24	1 301 686,21		2,50			
119	431 975,76	1 301 746,06		2,50			
ЗУ1(9)							
135	435 987,59	1 302 921,05		Картометрический метод		2,50	—
136	435 984,64	1 302 963,14	2,50				
137	435 963,73	1 303 052,26	2,50				
138	435 932,97	1 303 101,21	2,50				
139	435 912,54	1 303 140,01	2,50				
140	435 894,47	1 303 177,90	2,50				

Сведения о местоположении границ объекта					
1	2	3	4	5	6
141	435 870,94	1 303 217,03	Картометрический метод	2,50	—
142	435 858,86	1 303 233,94		2,50	
143	435 841,22	1 303 282,86		2,50	
144	435 824,65	1 303 280,78		2,50	
145	435 713,27	1 303 257,80		2,50	
146	435 700,63	1 303 218,52		2,50	
147	435 732,87	1 303 140,97		2,50	
148	435 753,01	1 303 102,50		2,50	
149	435 772,23	1 303 069,02		2,50	
150	435 813,94	1 302 984,42		2,50	
151	435 858,94	1 302 886,89		2,50	
152	435 869,03	1 302 876,33		2,50	
153	435 878,56	1 302 870,88		2,50	
154	435 907,95	1 302 874,53		2,50	
155	435 949,24	1 302 884,97		2,50	
135	435 987,59	1 302 921,05	2,50		
ЗУ1(10)					
156	435 738,17	1 303 277,70	Картометрический метод	2,50	—
157	435 834,22	1 303 296,37		2,50	
158	435 808,19	1 303 351,46		2,50	
159	435 797,39	1 303 347,79		2,50	
160	435 714,87	1 303 406,48		2,50	
161	435 613,96	1 303 340,24		2,50	
162	435 650,70	1 303 272,88		2,50	
163	435 655,98	1 303 270,64		2,50	
164	435 694,02	1 303 269,12		2,50	
156	435 738,17	1 303 277,70		2,50	
ЗУ1(11)					
165	433 565,20	1 299 368,95	Картометрический метод	2,50	—
166	433 429,80	1 299 517,03		2,50	
167	433 400,06	1 299 545,31		2,50	
168	433 358,79	1 299 592,18		2,50	
169	433 294,40	1 299 574,30		2,50	
170	433 260,50	1 299 542,11		2,50	
171	433 230,35	1 299 489,25		2,50	
172	433 319,33	1 299 419,65		2,50	
173	433 408,44	1 299 350,25		2,50	
174	433 492,22	1 299 285,01		2,50	
165	433 565,20	1 299 368,95	2,50		
ЗУ1(12)					
175	423 684,74	1 301 335,33	Картометрический метод	2,50	—
176	423 646,37	1 301 422,23		2,50	
177	423 581,38	1 301 391,29		2,50	
178	423 614,32	1 301 304,20		2,50	
175	423 684,74	1 301 335,33		2,50	
ЗУ1(13)					
179	433 890,20	1 298 852,20	Картометрический метод	2,50	—
180	433 925,48	1 298 663,84		2,50	
181	433 987,78	1 298 662,43		2,50	
182	433 989,85	1 298 486,72		2,50	
183	434 101,47	1 298 483,62		2,50	
184	434 176,93	1 298 444,34		2,50	
185	434 433,26	1 298 505,33		2,50	
186	434 453,25	1 298 681,56		2,50	
187	434 311,90	1 298 698,82		2,50	

Сведения о местоположении границ объекта					
1	2	3	4	5	6
188	434 279,14	1 298 717,78	Картометрический метод	2,50	—
189	434 180,87	1 298 790,19		2,50	
190	434 122,26	1 298 847,08		2,50	
191	434 063,60	1 298 857,40		2,50	
192	434 006,70	1 298 845,30		2,50	
193	433 948,14	1 298 843,60		2,50	
179	433 890,20	1 298 852,20		2,50	
3. Сведения о характерных точках части (частей) границы объекта					
1	2	3	4	5	6
—	—	—	—	—	—

**ГРАФИЧЕСКОЕ ОПИСАНИЕ**  
**местоположения границ населенных пунктов, территориальных**  
**зон, особо охраняемых природных территорий, зон с особыми**  
**условиями использования территории**

**5.6 Зона озелененных территорий специального назначения (населенный пункт с. Аляшево)**

(наименование объекта, местоположение границ которого описано (далее - объект))

**Раздел 1**

**Сведения об объекте**

№ п/п	Характеристики объекта	Описание характеристик
1	2	3
1	Местоположение объекта	Рязанская область, м.р-н Захаровский, с.п. Плахинское, с Аляшево
2	Площадь объекта ± величина погрешности определения площади ( $P \pm \Delta P$ )	17 686 м <sup>2</sup> ± 47 м <sup>2</sup>
3	Иные характеристики объекта	Вид объекта реестра границ: Территориальная зона

## Сведения о местоположении границ объекта

1. Система координат МСК-62 зона 1

## 2. Сведения о характерных точках границ объекта

Обозначение характерных точек границ	Координаты, м		Метод определения координат характерной точки	Средняя квадратическая погрешность положения характерной точки (M <sub>t</sub> ), м	Описание обозначения точки на местности (при наличии)
	X	Y			
1	2	3	4	5	6
1	434 351,40	1 304 159,54	Картометрический метод	2,50	—
2	434 363,49	1 304 208,06		2,50	
3	434 374,60	1 304 234,28		2,50	
4	434 417,43	1 304 255,10		2,50	
5	434 440,50	1 304 259,52		2,50	
6	434 444,63	1 304 254,35		2,50	
7	434 450,67	1 304 243,88		2,50	
8	434 455,23	1 304 232,67		2,50	
9	434 462,25	1 304 206,42		2,50	
10	434 439,08	1 304 198,26		2,50	
11	434 432,34	1 304 195,91		2,50	
12	434 431,50	1 304 195,80		2,50	
13	434 421,96	1 304 196,78		2,50	
14	434 414,43	1 304 147,29		2,50	
15	434 432,20	1 304 145,46		2,50	
16	434 443,94	1 304 147,00		2,50	
17	434 455,62	1 304 151,07		2,50	
18	434 481,05	1 304 160,09		2,50	
19	434 490,65	1 304 165,27		2,50	
20	434 499,78	1 304 173,38		2,50	
21	434 505,30	1 304 181,00		2,50	
22	434 509,68	1 304 190,60		2,50	
23	434 512,01	1 304 201,51		2,50	
24	434 511,53	1 304 214,90		2,50	
25	434 508,77	1 304 226,00		2,50	
26	434 502,72	1 304 248,61		2,50	
27	434 495,69	1 304 265,90		2,50	
28	434 486,05	1 304 282,61		2,50	
29	434 479,97	1 304 290,22		2,50	
30	434 473,90	1 304 296,73		2,50	
31	434 465,68	1 304 302,71		2,50	
32	434 458,93	1 304 306,00		2,50	
33	434 451,76	1 304 308,24		2,50	
34	434 440,50	1 304 309,52		2,50	
35	434 429,08	1 304 308,24		2,50	
36	434 401,52	1 304 302,96		2,50	
37	434 355,08	1 304 280,39		2,50	
38	434 350,07	1 304 277,85		2,50	
39	434 345,68	1 304 275,07		2,50	
40	434 340,41	1 304 270,76		2,50	
41	434 337,74	1 304 268,07		2,50	
42	434 335,41	1 304 265,33		2,50	
43	434 331,05	1 304 258,84		2,50	
44	434 326,20	1 304 248,22		2,50	
45	434 320,76	1 304 235,38		2,50	
46	434 316,53	1 304 225,38		2,50	
47	434 313,85	1 304 214,04		2,50	

Сведения о местоположении границ объекта					
1	2	3	4	5	6
48	434 313,65	1 304 204,02	Картометрический метод	2,50	—
49	434 316,29	1 304 191,58		2,50	
50	434 318,95	1 304 185,34		2,50	
51	434 322,43	1 304 179,52		2,50	
52	434 328,25	1 304 172,59		2,50	
53	434 336,51	1 304 165,97		2,50	
54	434 344,00	1 304 162,01		2,50	
1	434 351,40	1 304 159,54		2,50	
3. Сведения о характерных точках части (частей) границы объекта					
1	2	3	4	5	6
—	—	—	—	—	—

**ГРАФИЧЕСКОЕ ОПИСАНИЕ**  
**местоположения границ населенных пунктов, территориальных**  
**зон, особо охраняемых природных территорий, зон с особыми**  
**условиями использования территории**

**6.1 Зона кладбищ (населенный пункт с. Аляшево)**

(наименование объекта, местоположение границ которого описано (далее - объект))

**Раздел 1**

**Сведения об объекте**

№ п/п	Характеристики объекта	Описание характеристик
1	2	3
1	Местоположение объекта	Рязанская область, м.р-н Захаровский, с.п. Плахинское, с Аляшево
2	Площадь объекта ± величина погрешности определения площади ( $P \pm \Delta P$ )	4 170 м <sup>2</sup> ± 23 м <sup>2</sup>
3	Иные характеристики объекта	Вид объекта реестра границ: Территориальная зона

## Сведения о местоположении границ объекта

1. Система координат МСК-62 зона 1

## 2. Сведения о характерных точках границ объекта

Обозначение характерных точек границ	Координаты, м		Метод определения координат характерной точки	Средняя квадратическая погрешность положения характерной точки (M <sub>t</sub> ), м	Описание обозначения точки на местности (при наличии)
	X	Y			
1	2	3	4	5	6
1	434 374,60	1 304 234,28	Картометрический метод	2,50	—
2	434 363,49	1 304 208,06		2,50	
3	434 392,21	1 304 202,80		2,50	
4	434 421,96	1 304 196,78		2,50	
5	434 431,50	1 304 195,80		2,50	
6	434 432,34	1 304 195,91		2,50	
7	434 439,08	1 304 198,26		2,50	
8	434 462,25	1 304 206,42		2,50	
9	434 455,23	1 304 232,67		2,50	
10	434 450,67	1 304 243,88		2,50	
11	434 444,63	1 304 254,35		2,50	
12	434 440,50	1 304 259,52		2,50	
13	434 417,43	1 304 255,10		2,50	
1	434 374,60	1 304 234,28	2,50		
3. Сведения о характерных точках части (частей) границы объекта					
1	2	3	4	5	6
—	—	—	—	—	—



**ГРАФИЧЕСКОЕ ОПИСАНИЕ**  
**местоположения границ населенных пунктов, территориальных**  
**зон, особо охраняемых природных территорий, зон с особыми**  
**условиями использования территории**

**6.1 Зона кладбищ**

(наименование объекта, местоположение границ которого описано (далее - объект))

**Раздел 1**

**Сведения об объекте**

№ п/п	Характеристики объекта	Описание характеристик
1	2	3
1	Местоположение объекта	Рязанская область, м.р-н Захаровский, с.п. Плахинское
2	Площадь объекта ± величина погрешности определения площади ( $P \pm \Delta P$ )	59 147 м <sup>2</sup> ± 139 м <sup>2</sup>
3	Иные характеристики объекта	Вид объекта реестра границ: Территориальная зона

Сведения о местоположении границ объекта					
1. Система координат МСК-62 зона 1					
2. Сведения о характерных точках границ объекта					
Обозначение характерных точек границ	Координаты, м		Метод определения координат характерной точки	Средняя квадратическая погрешность положения характерной точки (M <sub>t</sub> ), м	Описание обозначения точки на местности (при наличии)
	X	Y			
1	2	3	4	5	6
ЗУ1(1)					
1	433 341,79	1 298 323,87	Картометрический метод	2,50	—
2	433 319,67	1 298 516,23		2,50	
3	433 190,02	1 298 496,95		2,50	
4	433 164,62	1 298 469,90		2,50	
5	433 179,60	1 298 413,01		2,50	
6	433 207,45	1 298 364,68		2,50	
7	433 261,75	1 298 320,12		2,50	
1	433 341,79	1 298 323,87		2,50	
ЗУ1(2)					
8	424 848,33	1 309 149,80	Картометрический метод	2,50	—
9	424 855,30	1 309 177,60		2,50	
10	424 863,82	1 309 234,77		2,50	
11	424 817,37	1 309 242,44		2,50	
12	424 796,66	1 309 167,70		2,50	
13	424 815,96	1 309 163,25		2,50	
14	424 834,34	1 309 155,73		2,50	
8	424 848,33	1 309 149,80		2,50	
ЗУ1(3)					
15	425 505,25	1 306 178,10	Картометрический метод	2,50	—
16	425 598,20	1 306 124,08		2,50	
17	425 665,74	1 306 247,27		2,50	
18	425 584,76	1 306 310,87		2,50	
19	425 586,67	1 306 316,75		2,50	
20	425 553,37	1 306 331,43		2,50	
21	425 503,08	1 306 344,93		2,50	
22	425 482,27	1 306 317,82		2,50	
23	425 455,05	1 306 272,45		2,50	
24	425 427,46	1 306 222,18		2,50	
25	425 427,54	1 306 219,14		2,50	
26	425 445,83	1 306 210,00		2,50	
27	425 449,36	1 306 207,50		2,50	
28	425 497,30	1 306 181,53		2,50	
15	425 505,25	1 306 178,10	2,50		
3. Сведения о характерных точках части (частей) границы объекта					
1	2	3	4	5	6
—	—	—	—	—	—