



**ГЛАВНОЕ УПРАВЛЕНИЕ АРХИТЕКТУРЫ И ГРАДОСТРОИТЕЛЬСТВА
РЯЗАНСКОЙ ОБЛАСТИ**

ПО С Т А Н О В Л Е Н И Е

« 09 » декабря 2024 г.

№ 416-н

Об утверждении правил землепользования и застройки
муниципального образования – Кораблинский муниципальный округ Рязанской
области применительно к территории Ключанского сельского округа
Кораблинского района Рязанской области

На основании статьи 32 Градостроительного кодекса Российской Федерации, статьи 2 Закона Рязанской области от 28.12.2018 № 106-ОЗ «О перераспределении отдельных полномочий в области градостроительной деятельности между органами местного самоуправления муниципальных образований Рязанской области и органами государственной власти Рязанской области», с учетом заключения о результатах общественных обсуждений от 25.11.2024 по проекту правил землепользования и застройки муниципального образования – Кораблинский муниципальный округ Рязанской области применительно к территории Ключанского сельского округа Кораблинского района Рязанской области, руководствуясь постановлением Правительства Рязанской области от 06.08.2008 № 153 «Об утверждении Положения о главном управлении архитектуры и градостроительства Рязанской области», главное управление архитектуры и градостроительства Рязанской области **ПО С Т А Н О В Л Я Е Т:**

1. Утвердить прилагаемые правила землепользования и застройки муниципального образования – Кораблинский муниципальный округ Рязанской области применительно к территории Ключанского сельского округа Кораблинского района Рязанской области.

2. Настоящее постановление вступает в силу со дня его официального опубликования.

3. Государственному казенному учреждению Рязанской области «Центр градостроительного развития Рязанской области»:

1) обеспечить доступ к правилам землепользования и застройки муниципального образования – Кораблинский муниципальный округ Рязанской области применительно к территории Ключанского сельского округа

Кораблинского района Рязанской области в федеральной государственной информационной системе территориального планирования и размещение в государственных информационных системах обеспечения градостроительной деятельности в соответствии с требованиями Градостроительного кодекса Российской Федерации;

2) подготовить, заверить усиленной квалифицированной электронной подписью и направить в территориальный орган федерального органа исполнительной власти, уполномоченный Правительством Российской Федерации на осуществление государственного кадастрового учета, государственной регистрации прав, ведение Единого государственного реестра недвижимости, сведения о границах территориальных зон для внесения в Единый государственный реестр недвижимости в соответствии с Федеральным законом от 13.07.2015 № 218-ФЗ «О государственной регистрации недвижимости».

4. Отделу кадровой работы и делопроизводства обеспечить:

1) государственную регистрацию настоящего постановления в правовом департаменте аппарата Губернатора и Правительства Рязанской области;

2) опубликование настоящего постановления в сетевом издании «Рязанские ведомости» (www.rv-gyazan.ru) и на официальном интернет-портале правовой информации (www.pravo.gov.ru).

5. Отделу информационного обеспечения градостроительной деятельности разместить настоящее постановление на официальном сайте главного управления архитектуры и градостроительства Рязанской области в сети «Интернет».

6. Предложить главе муниципального образования – Кораблинский муниципальный округ Рязанской области обеспечить размещение настоящего постановления на официальном сайте муниципального образования в сети «Интернет», публикацию в средствах массовой информации.

7. Признать не подлежащим применению решение Думы муниципального образования – Кораблинский муниципальный район Рязанской области от 20.11.2017 № 43 «Об утверждении Правил землепользования и застройки муниципального образования – Ключанское сельское поселение Кораблинского муниципального района Рязанской области».

8. Контроль за исполнением настоящего постановления возложить на заместителя начальника главного управления архитектуры и градостроительства Рязанской области Т.С. Попкову.

Начальник



Р.В. Шашкин

Утверждены
постановлением главного управления
архитектуры и градостроительства
Рязанской области
от 09 декабря 2024 г. № 716-п

**ПРАВИЛА ЗЕМЛЕПОЛЬЗОВАНИЯ И ЗАСТРОЙКИ
муниципального образования – Кораблинский муниципальный округ
Рязанской области применительно к территории Ключанского
сельского округа Кораблинского района Рязанской области**

Содержание

Раздел 1. Порядок применения и внесения изменений в правила землепользования и застройки.....	4
Статья 1. Основные понятия, используемые в правилах землепользования и застройки	4
Статья 2. Положение о регулировании землепользования и застройки	4
Статья 3. Положение об изменении видов разрешенного использования земельных участков и объектов капитального строительства физическими и юридическими лицами.....	4
Статья 4. Положение о подготовке документации по планировке территории5	
Статья 5. Положение о проведении общественных обсуждений или публичных слушаний по вопросам землепользования и застройки.....	6
Статья 6. Положение о внесении изменений в правила землепользования и застройки	6
Статья 7. Градостроительные планы земельных участков.....	8
Статья 8. Разрешение на строительство, реконструкцию и ввод объектов капитального строительства в эксплуатацию	8
Раздел 2. Градостроительные регламенты	9
Статья 9. Общие требования, предъявляемые к установлению градостроительных регламентов	9
Статья 10. Перечень территориальных зон, установленных на карте градостроительного зонирования.....	10
Статья 11. Виды разрешенного использования и предельные параметры земельных участков и объектов капитального строительства	11
Статья 11.1. Жилая зона (1).....	13
Статья 11.2. Зона специализированной общественной застройки (2.2).....	14
Статья 11.3. Производственная зона (3.1)	15
Статья 11.4. Зона инженерной инфраструктуры (3.3).....	16
Статья 11.5. Производственная зона сельскохозяйственных предприятий (4.4)	17
Статья 11.6. Иная зона сельскохозяйственного назначения (4.5).....	19
Статья 11.7. Зона озелененных территорий специального назначения (5.6)	19
Статья 11.8. Зона кладбищ (6.1)	20
Статья 12. Земли, для которых градостроительные регламенты не устанавливаются.....	21
Статья 13. Требования к архитектурно-градостроительному облику объектов капитального строительства	21
Статья 14. Расчетные показатели минимально допустимого уровня обеспеченности территории объектами коммунальной, транспортной, социальной инфраструктур и расчетные показатели максимально допустимого уровня территориальной доступности указанных объектов для населения.....	22

Статья 15. Ограничения использования земельных участков и объектов капитального строительства.....	22
Статья 15.1. Санитарно-защитные зоны	23
Статья 15.2. Водоохранные зоны и прибрежные защитные полосы	23
Статья 15.3. Охранные зоны инженерных коммуникаций	25
Статья 15.4. Зоны санитарной охраны источников питьевого и хозяйственно-бытового водоснабжения	26
Статья 15.5. Охранная зона пункта государственной геодезической сети ...	27
Статья 15.6. Зона минимальных расстояний до магистральных или промышленных трубопроводов	28
Статья 15.7. Придорожные полосы автомобильных дорог	28
Статья 16. Особо охраняемые природные территории	28
Статья 17. Объекты культурного наследия	29

Раздел 1. Порядок применения и внесения изменений в правила землепользования и застройки

Статья 1. Основные понятия, используемые в правилах землепользования и застройки

В настоящих правилах землепользования и застройки муниципального образования – Кораблинский муниципальный округ Рязанской области применительно к территории Ключанского сельского округа Кораблинского района Рязанской области (далее – правила землепользования и застройки) используются понятия и определения, содержащиеся в статье 1 Градостроительного кодекса Российской Федерации.

Статья 2. Положение о регулировании землепользования и застройки

1. В соответствии со статьей 32 Градостроительного кодекса Российской Федерации правила землепользования и застройки утверждаются представительным органом местного самоуправления.

2. В соответствии с Законом Рязанской области от 28.12.2018 № 106-ОЗ «О перераспределении отдельных полномочий в области градостроительной деятельности между органами местного самоуправления муниципальных образований Рязанской области и органами государственной власти Рязанской области» полномочия органов местного самоуправления по принятию решения о подготовке проекта правил землепользования и застройки, утверждению состава и порядка деятельности комиссии по подготовке проекта правил землепользования и застройки, принятию решения о проведении общественных обсуждений или публичных слушаний, принятию решения об утверждении правил землепользования и застройки или о необходимости их доработки, внесению изменений в правила землепользования и застройки осуществляет исполнительный орган Рязанской области, уполномоченный в сфере градостроительной деятельности.

3. В соответствии с постановлением Правительства Рязанской области от 06.08.2008 № 153 «Об утверждении Положения о главном управлении архитектуры и градостроительства Рязанской области» (далее - постановление Правительства Рязанской области от 06.08.2008 № 153) исполнительным органом Рязанской области, уполномоченным в сфере градостроительной деятельности, является главное управление архитектуры и градостроительства Рязанской области.

Статья 3. Положение об изменении видов разрешенного использования земельных участков и объектов капитального строительства физическими и юридическими лицами

1. В соответствии со статьей 37 Градостроительного кодекса Российской Федерации, изменение одного вида разрешенного использования земельных

участков и объектов капитального строительства на другой вид такого использования осуществляется в соответствии с градостроительным регламентом при условии соблюдения требований технических регламентов.

2. Основные и вспомогательные виды разрешенного использования земельных участков и объектов капитального строительства правообладателями земельных участков и объектов капитального строительства, за исключением органов государственной власти, органов местного самоуправления, государственных и муниципальных учреждений, государственных и муниципальных унитарных предприятий, выбираются самостоятельно без дополнительных разрешений и согласования.

3. Решения об изменении одного вида разрешенного использования земельных участков и объектов капитального строительства, расположенных на землях, на которые действие градостроительных регламентов не распространяется или для которых градостроительные регламенты не устанавливаются, на другой вид такого использования принимаются в соответствии с федеральными законами.

4. Предоставление разрешения на условно разрешенный вид использования земельного участка или объекта капитального строительства осуществляется в порядке, предусмотренном статьей 39 Градостроительного кодекса Российской Федерации.

5. Физическое или юридическое лицо вправе оспорить в суде решение о предоставлении разрешения на условно разрешенный вид использования земельного участка или объекта капитального строительства либо об отказе в предоставлении такого разрешения.

Статья 4. Положение о подготовке документации по планировке территории

1. В соответствии со статьей 41 Градостроительного кодекса Российской Федерации подготовка документации по планировке территории осуществляется в целях обеспечения устойчивого развития территорий, в том числе выделения элементов планировочной структуры, установления границ земельных участков, установления границ зон планируемого размещения объектов капитального строительства.

2. В соответствии с Законом Рязанской области от 28.12.2018 № 106-ОЗ «О перераспределении отдельных полномочий в области градостроительной деятельности между органами местного самоуправления муниципальных образований Рязанской области и органами государственной власти Рязанской области» полномочия органов местного самоуправления по принятию решения о подготовке документации по планировке территории, обеспечению ее подготовки, утверждению документации по планировке территории или принятию решения об отклонении такой документации и о направлении ее на доработку, внесению изменений в документацию по планировке территории осуществляет исполнительный орган Рязанской области, уполномоченный в сфере градостроительной деятельности.

3. В соответствии с постановлением Правительства Рязанской области от 06.08.2008 № 153 исполнительным органом власти Рязанской области, уполномоченным в сфере градостроительной деятельности, является главное управление архитектуры и градостроительства Рязанской области.

Статья 5. Положение о проведении общественных обсуждений или публичных слушаний по вопросам землепользования и застройки

1. Проведение общественных обсуждений или публичных слушаний по вопросам землепользования и застройки осуществляется в соответствии с Градостроительным кодексом Российской Федерации.

2. Общественные обсуждения и публичные слушания по проектам генеральных планов и правил землепользования и застройки поселений, городских округов и муниципальных округов, проектам планировки территории, проектам межевания территории, проектам правил благоустройства территорий, проектам, предусматривающим внесение изменений в один из указанных утвержденных документов, проектам решений о предоставлении разрешения на условно разрешенный вид использования земельного участка или объекта капитального строительства, проектам решений о предоставлении разрешения на отклонение от предельных параметров разрешенного строительства, реконструкции объектов капитального строительства проводятся в целях соблюдения права человека на благоприятные условия жизнедеятельности, прав и законных интересов правообладателей земельных участков и объектов капитального строительства, а также выявления и учета мнения населения при осуществлении градостроительной деятельности в поселениях, городских округах и муниципальных округах Рязанской области.

3. Результаты общественных обсуждений и публичных слушаний носят рекомендательный характер.

4. Документами общественных обсуждений или публичных слушаний являются протокол общественных обсуждений или публичных слушаний и заключение о результатах общественных обсуждений или публичных слушаний.

5. Участники общественных обсуждений или публичных слушаний вправе представлять свои предложения и замечания, касающиеся обсуждаемых вопросов, для включения в протокол общественных обсуждений или протокол публичных слушаний.

Статья 6. Положение о внесении изменений в правила землепользования и застройки

1. Внесение изменений в правила землепользования и застройки осуществляется в порядке, предусмотренном статьями 31 и 32 Градостроительного кодекса Российской Федерации, с учетом особенностей, установленных статьей 33 данного кодекса.

2. Основаниями для рассмотрения вопроса о внесении изменений в правила землепользования и застройки являются:

1) несоответствие правил землепользования и застройки генеральному плану поселения, генеральному плану городского округа, генеральному плану муниципального округа, схеме территориального планирования муниципального района, возникшее в результате внесения в такие генеральные планы или схему территориального планирования муниципального района изменений;

1.1) поступление от уполномоченного Правительством Российской Федерации федерального органа исполнительной власти обязательного для исполнения в сроки, установленные законодательством Российской Федерации, предписания об устранении нарушений ограничений использования объектов недвижимости, установленных на приаэродромной территории, которые допущены в правилах землепользования и застройки поселения, городского округа, муниципального округа, межселенной территории;

2) поступление предложений об изменении границ территориальных зон, изменении градостроительных регламентов;

3) несоответствие сведений о местоположении границ зон с особыми условиями использования территорий, территорий объектов культурного наследия, отображенных на карте градостроительного зонирования или на карте зон с особыми условиями использования территорий, содержащемся в Едином государственном реестре недвижимости описанию местоположения границ указанных зон, территорий;

3.1) несоответствие сведений о местоположении границ населенных пунктов (в том числе в случае выявления пересечения границ населенного пункта (населенных пунктов) с границами земельных участков), содержащихся в документах территориального планирования, содержащемся в Едином государственном реестре недвижимости описанию местоположения границ указанных населенных пунктов, которое было изменено в соответствии с федеральным законом при внесении в Единый государственный реестр недвижимости сведений о границах населенных пунктов;

4) несоответствие установленных градостроительным регламентом ограничений использования земельных участков и объектов капитального строительства, расположенных полностью или частично в границах зон с особыми условиями использования территорий, территорий достопримечательных мест федерального, регионального и местного значения, содержащимся в Едином государственном реестре недвижимости ограничениям использования объектов недвижимости в пределах таких зон, территорий;

5) установление, изменение, прекращение существования зоны с особыми условиями использования территории, установление, изменение границ территории объекта культурного наследия, территории исторического поселения федерального значения, территории исторического поселения регионального значения;

6) принятие решения о комплексном развитии территории;

7) обнаружение мест захоронений погибших при защите Отечества, расположенных в границах муниципальных образований;

8) несоответствие сведений о границах территориальных зон, содержащихся в правилах землепользования и застройки, содержащемся в Едином

государственном реестре недвижимости описанию местоположения границ указанных территориальных зон, которое было изменено в соответствии с федеральным законом при внесении в Единый государственный реестр недвижимости сведений о границах территориальных зон.

Статья 7. Градостроительные планы земельных участков

1. В соответствии со статьей 57.3 Градостроительного кодекса Российской Федерации градостроительный план земельного участка выдается в целях обеспечения субъектов градостроительной деятельности информацией, необходимой для архитектурно-строительного проектирования, строительства, реконструкции объектов капитального строительства в границах земельного участка.

2. В соответствии с Законом Рязанской области от 28.12.2018 № 106-ОЗ «О перераспределении отдельных полномочий в области градостроительной деятельности между органами местного самоуправления муниципальных образований Рязанской области и органами государственной власти Рязанской области» полномочия органов местного самоуправления по подготовке, регистрации и выдаче градостроительных планов земельных участков осуществляет исполнительный орган Рязанской области, уполномоченный в сфере градостроительной деятельности.

3. В соответствии с постановлением Правительства Рязанской области от 06.08.2008 № 153 исполнительным органом Рязанской области, уполномоченным в сфере градостроительной деятельности, является главное управление архитектуры и градостроительства Рязанской области.

4. В соответствии с распоряжением Правительства Рязанской области от 07.02.2019 № 62-р «О создании государственного казенного учреждения Рязанской области «Центр градостроительного развития Рязанской области» путем учреждения» обеспечение реализации отдельных полномочий в области градостроительной деятельности главного управления архитектуры и градостроительства Рязанской области, перераспределенных между органами местного самоуправления муниципальных образований Рязанской области и органами государственной власти Рязанской области, в части подготовки, регистрации и выдачи градостроительных планов земельных участков относится к полномочиям государственного казенного учреждения Рязанской области «Центр градостроительного развития Рязанской области».

Статья 8. Разрешение на строительство, реконструкцию и ввод объектов капитального строительства в эксплуатацию

1. Разрешение на строительство, реконструкцию объектов капитального строительства выдается органами местного самоуправления в соответствии со статьей 51 Градостроительного кодекса Российской Федерации.

2. В соответствии с Законом Рязанской области от 28.12.2018 № 106-ОЗ «О перераспределении отдельных полномочий в области градостроительной

деятельности между органами местного самоуправления муниципальных образований Рязанской области и органами государственной власти Рязанской области» полномочия органов местного самоуправления по выдаче разрешения на строительство, разрешения на ввод объектов в эксплуатацию в случае, если проектная документация объектов капитального строительства и результаты инженерных изысканий, выполненных для подготовки такой проектной документации, подлежат экспертизе, отказ в выдаче таких разрешений осуществляет исполнительный орган Рязанской области, уполномоченный в сфере градостроительной деятельности.

3. Согласно постановлению Правительства Рязанской области от 06.08.2008 № 153 исполнительным органом Рязанской области, уполномоченным в сфере градостроительной деятельности, является главное управление архитектуры и градостроительства Рязанской области.

4. В соответствии с распоряжением Правительства Рязанской области от 07.02.2019 № 62-р «О создании государственного казенного учреждения Рязанской области «Центр градостроительного развития Рязанской области» путем учреждения» обеспечение реализации отдельных полномочий в области градостроительной деятельности главного управления архитектуры и градостроительства Рязанской области, перераспределенных между органами местного самоуправления муниципальных образований Рязанской области и органами государственной власти Рязанской области, в части выдачи разрешения на строительство, разрешения на ввод объектов в эксплуатацию в случае, если проектная документация объектов капитального строительства и результаты инженерных изысканий, выполненных для подготовки такой проектной документации, подлежат экспертизе, отказ в выдаче таких разрешений относится к полномочиям государственного казенного учреждения Рязанской области «Центр градостроительного развития Рязанской области».

Раздел 2. Градостроительные регламенты

Статья 9. Общие требования, предъявляемые к установлению градостроительных регламентов

1. Градостроительным регламентом определяется правовой режим земельных участков, равно как всего, что находится над и под поверхностью земельных участков и используется в процессе их застройки и последующей эксплуатации объектов капитального строительства.

2. Градостроительные регламенты установлены с учетом:

- 1) фактического использования земельных участков и объектов капитального строительства в границах территориальной зоны;
- 2) возможного сочетания в пределах одной территориальной зоны различных видов существующего и планируемого использования земельных участков и объектов капитального строительства;

3) функциональных зон и характеристик их планируемого развития, определенных документами территориального планирования муниципальных образований;

4) видов территориальных зон;

5) требований охраны объектов культурного наследия, а также особо охраняемых природных территорий, и иных природных объектов.

3. Действие градостроительных регламентов распространяется в равной мере на все земельные участки и объекты капитального строительства, расположенные в границах территориальных зон, определенных на карте градостроительного зонирования, за исключением земельных участков, указанных в части 4 настоящей статьи.

4. Действие градостроительного регламента не распространяется на земельные участки:

1) в границах территорий памятников и ансамблей, включенных в Единый государственный реестр объектов культурного наследия (памятников истории и культуры) народов Российской Федерации, а также в границах территорий памятников или ансамблей, которые являются вновь выявленными объектами культурного наследия;

2) в границах территорий общего пользования;




3) предназначенные для размещения линейных объектов и (или) занятые линейными объектами;

4) предоставленные для добычи полезных ископаемых.

Статья 10. Перечень территориальных зон, установленных на карте градостроительного зонирования

В результате градостроительного зонирования территории муниципального образования – Кораблинский муниципальный округ Рязанской области применительно к территории Ключанского сельского округа Кораблинского района Рязанской области на карте градостроительного зонирования установлены территориальные зоны, представленные в таблице 10.1.

Таблица 10.1

Обозначение территориальной зоны	Наименование (код) территориальной зоны
	Жилая зона (1)
	Зона специализированной общественной застройки (2.2)
	Производственная зона (3.1)

Обозначение территориальной зоны	Наименование (код) территориальной зоны
3.3	Зона инженерной инфраструктуры (3.3)
4.4	Производственная зона сельскохозяйственных предприятий (4.4)
4.5	Иная зона сельскохозяйственного назначения (4.5)
5.6	Зона озелененных территорий специального назначения (5.6)
6.1	Зона кладбищ (6.1)

Статья 11. Виды разрешенного использования и предельные параметры земельных участков и объектов капитального строительства

1. Применительно к каждой территориальной зоне устанавливаются следующие виды разрешенного использования земельных участков и объектов капитального строительства:

- 1) основные виды разрешенного использования;
- 2) условно разрешенные виды использования;
- 3) вспомогательные виды разрешенного использования, допустимые только в качестве дополнительных по отношению к основным видам разрешенного использования и условно разрешенным видам использования и осуществляемые совместно с ними.

2. Виды разрешенного использования земельных участков, содержащиеся в градостроительных регламентах, установлены в соответствии с Градостроительным кодексом Российской Федерации, классификатором видов разрешенного использования земельных участков, утвержденным федеральным органом исполнительной власти, осуществляющим функции по выбору государственной политики и нормативному регулированию в сфере земельных отношений.

3. Текстовое наименование вида разрешенного использования земельного участка и его код (числовое обозначение) являются равнозначными.

4. Виды разрешенного использования объектов капитального строительства содержатся в описании видов разрешенного использования земельных участков и отдельно не устанавливаются.

5. Предельные параметры разрешенного строительства, реконструкции объектов капитального строительства применительно к вспомогательным видам разрешенного использования для всех территориальных зон устанавливаются идентичными, установленным предельным параметрам разрешенного строительства, реконструкции объектов капитального строительства,

установленным для основных и условно разрешенных видов использования, совместно с которыми применяются вспомогательные виды разрешенного использования.

6. Если предельные размеры земельных участков, в том числе их площадь и предельные параметры разрешенного строительства, реконструкции объектов капитального строительства не устанавливаются в территориальных зонах, то такие предельные размеры земельных участков, в том числе их площадь и предельные параметры разрешенного строительства, реконструкции объектов капитального строительства не подлежат установлению (далее - НПУ).

7. Предельные размеры земельных участков, в том числе их площадь, не распространяются на отношения по землепользованию, возникшие до вступления в силу настоящих правил землепользования и застройки, в том числе на отношения по приобретению в установленном порядке гражданами и юридическими лицами, имеющими в собственности, безвозмездном пользовании, хозяйственном ведении или оперативном управлении объекты капитального строительства, расположенные на земельных участках, находящихся в государственной или муниципальной собственности, прав на эти земельные участки при условии, что соответствующие объекты капитального строительства существовали на законных основаниях до вступления в силу настоящих правил землепользования и застройки.

8. Инженерно-технические объекты, сооружения и коммуникации, обеспечивающие реализацию разрешенного использования для отдельных земельных участков (электроснабжения, теплоснабжения, газоснабжения, водоснабжения, водоотведения, связи и т.д.) считаются всегда разрешенными при условии соответствия строительным и противопожарным нормам и правилам, технологическим стандартам безопасности, а также условиям охраны окружающей среды, что подтверждается при согласовании проектной документации.

9. При определении количества этажей объектов капитального строительства учитываются все этажи, включая подземные, подвальный, цокольный, надземные, технические, мансардный; не учитывают: подполье, проветриваемое подполье, техническое подполье, технические пространства, чердак, технический чердак, расположенные на крыше технические помещения (крышные котельные, машинные отделения лифтов, помещения вентиляционных камер и другие).

При размещении объекта капитального строительства на земельном участке с уклоном первым надземным следует считать этаж с отметкой пола помещений выше наиболее низкой планировочной отметки земли.

10. Высота объекта капитального строительства определяется как вертикальный размер, измеряемый от проектной отметки земли до верхней отметки самого высокого конструктивного элемента здания (парапет кровли, карниз, конек кровли, верх фронтона, купол, шпиль, башня).

11. Процент застройки в границах земельного участка, определяется как отношение суммарной площади земельного участка, которая может быть застроена, ко всей площади земельного участка.

12. Ширина улиц и дорог принимается, м: магистральных дорог - 50-100; магистральных улиц - 40-100; улиц и дорог местного значения - 15-30.

Статья 11.1. Жилая зона (1)

1. Жилая зона предназначена для размещения преимущественно индивидуальных жилых домов с приусадебными земельными участками, малоэтажных жилых домов, блокированных жилых домов, а также отдельно стоящих, встроенных или пристроенных объектов социального, коммунального, общественного назначения, обеспечивающих потребности жителей.

2. Виды разрешенного использования земельных участков и объектов капитального строительства в жилой зоне представлены в таблице 11.1.1.

Таблица 11.1.1

Вид разрешенного использования	Наименование вида разрешенного использования	Код вида разрешенного использования
Основные виды разрешенного использования	для индивидуального жилищного строительства;	2.1
	малоэтажная многоквартирная жилая застройка;	2.1.1
	для ведения личного подсобного хозяйства (приусадебный земельный участок);	2.2
	блокированная жилая застройка;	2.3
	хранение автотранспорта;	2.7.1
	предоставление коммунальных услуг;	3.1.1
	административные здания организаций, обеспечивающих предоставление коммунальных услуг;	3.1.2
	оказание услуг связи;	3.2.3
	бытовое обслуживание;	3.3
	амбулаторно-поликлиническое обслуживание;	3.4.1
	дошкольное, начальное и среднее общее образование;	3.5.1
	объекты культурно-досуговой деятельности;	3.6.1
	государственное управление;	3.8.1
	обеспечение деятельности в области гидрометеорологии и смежных с ней областей;	3.9.1
	магазины;	4.4
	обеспечение занятий спортом в помещениях;	5.1.2
площадки для занятий спортом;	5.1.3	
обеспечение внутреннего правопорядка;	8.3	
земельные участки (территории) общего пользования.	12.0	
Условно разрешенные виды использования	не подлежат установлению.	-
Вспомогательные виды разрешенного использования	не подлежат установлению.	-

3. Предельные размеры земельных участков, в том числе их площадь и предельные параметры разрешенного строительства, реконструкции объектов капитального строительства в жилой зоне представлены в таблице 11.1.2.

Таблица 11.1.2

Код вида разрешенного использования	Размер земельного участка (м)		Площадь земельного участка (кв.м)		Минимальный отступ от границ земельного участка (м)	Предельное количество этажей/ предельная высота зданий, строений, сооружений (м)	Максимальный процент застройки в границах земельного участка (%)
	Мин.	Макс.	Мин.	Макс.			
Основные виды разрешенного использования							
2.1	15	100	600	2500	3	3*/20	40
2.1.1	НПУ	НПУ	1000	НПУ	3	4*/НПУ	60
2.2	15	100	600	2500	3	3*/20	40
2.3	НПУ	100	200	2500	3 (0)**	3*/20	40
2.7.1	НПУ	НПУ	30	80	НПУ	1*/4	НПУ
3.1.1	НПУ	НПУ	НПУ	НПУ	НПУ	НПУ	НПУ
3.1.2	НПУ	НПУ	600	НПУ	3	НПУ	60
3.2.3	НПУ	НПУ	600	НПУ	3	3/20	60
3.3	НПУ	НПУ	600	НПУ	3	3/20	60
3.4.1	НПУ	НПУ	1000	НПУ	3	НПУ	60
3.5.1	НПУ	НПУ	1000	НПУ	3	НПУ	60
3.6.1	НПУ	НПУ	1000	НПУ	3	НПУ	60
3.8.1	НПУ	НПУ	1000	НПУ	3	НПУ	60
3.9.1	НПУ	НПУ	НПУ	НПУ	НПУ	НПУ	НПУ
4.4	НПУ	НПУ	600	НПУ	3	3/20	60
5.1.2	НПУ	НПУ	1000	НПУ	3	НПУ	60
5.1.3	НПУ	НПУ	НПУ	НПУ	НПУ	НПУ	НПУ
8.3	НПУ	НПУ	НПУ	НПУ	3	НПУ	60
12.0	НПУ	НПУ	НПУ	НПУ	НПУ	НПУ	НПУ
* При определении предельного количества этажей учитываются все надземные этажи, в том числе технические этажи, мансардные, а также цокольный этаж, если верх его перекрытия находится выше средней планировочной отметки земли не менее чем на 2 метра.							
** Минимальный отступ от границ земельного участка между соседними жилыми домами имеющими общие боковые стены без проемов - 0 м.							

Статья 11.2. Зона специализированной общественной застройки (2.2)

1. Зона специализированной общественной застройки предназначена для размещения объектов религиозного использования.

2. Виды разрешенного использования земельных участков и объектов капитального строительства в зоне специализированной общественной застройки представлены в таблице 11.2.1.

Таблица 11.2.1

Вид разрешенного использования	Наименование вида разрешенного использования	Код вида разрешенного использования
Основные виды разрешенного использования	религиозное использование.	3.7
Условно разрешенные виды использования	не подлежат установлению.	-
Вспомогательные виды разрешенного использования	не подлежат установлению.	-

3. Предельные размеры земельных участков, в том числе их площадь и предельные параметры разрешенного строительства, реконструкции объектов капитального строительства в зоне специализированной общественной застройки представлены в таблице 11.2.2.

Таблица 11.2.2

Код вида разрешенного использования	Размер земельного участка (м)		Площадь земельного участка (кв.м)		Минимальный отступ от границ земельного участка (м)	Предельное количество этажей/ предельная высота зданий, строений, сооружений (м)	Максимальный процент застройки в границах земельного участка (%)
	Мин.	Макс.	Мин.	Макс.			
Основные виды разрешенного использования							
3.7	НПУ	НПУ	600	НПУ	НПУ	НПУ	60

Статья 11.3. Производственная зона (3.1)

1. Производственная зона предназначена для размещения производственных, промышленных и складских объектов, деятельность которых связана с воздействием на окружающую среду, для которых необходима организация санитарно-защитной зоны в соответствии с требованиями технических регламентов.

2. Виды разрешенного использования земельных участков и объектов капитального строительства в производственной зоне представлены в таблице 11.3.1.

Таблица 11.3.1.

Вид разрешенного использования	Наименование вида разрешенного использования	Код вида разрешенного использования
Основные виды разрешенного использования	предоставление коммунальных услуг;	3.1.1
	строительная промышленность;	6.6
	энергетика;	6.7
	связь;	6.8
	склад;	6.9
	железнодорожные пути.	7.1.1
Условно разрешенные виды использования	производственная деятельность;	6.0
	тяжелая промышленность;	6.2

Вид разрешенного использования	Наименование вида разрешенного использования	Код вида разрешенного использования
	легкая промышленность;	6.3
	пищевая промышленность;	6.4
	складские площадки.	6.9.1
Вспомогательные виды разрешенного использования	не подлежат установлению.	-

3. Предельные размеры земельных участков, в том числе их площадь и предельные параметры разрешенного строительства, реконструкции объектов капитального строительства в производственной зоне представлены в таблице 11.3.2.

Таблица 11.3.2

Код вида разрешенного использования	Размер земельного участка (м)		Площадь земельного участка (кв.м)		Минимальный отступ от границ земельного участка (м)	Предельное количество этажей/ предельная высота зданий, строений, сооружений (м)	Максимальный процент застройки в границах земельного участка (%)
	Мин.	Макс.	Мин.	Макс.			
Основные виды разрешенного использования							
3.1.1	НПУ	НПУ	НПУ	НПУ	НПУ	НПУ	НПУ
6.6	НПУ	НПУ	НПУ	НПУ	НПУ	НПУ	НПУ
6.7	НПУ	НПУ	НПУ	НПУ	НПУ	НПУ	НПУ
6.8	НПУ	НПУ	НПУ	НПУ	НПУ	НПУ	НПУ
6.9	НПУ	НПУ	НПУ	НПУ	НПУ	НПУ	НПУ
7.1.1	НПУ	НПУ	НПУ	НПУ	НПУ	НПУ	НПУ
Условно разрешенные виды использования							
6.0	НПУ	НПУ	НПУ	НПУ	НПУ	НПУ	НПУ
6.2	НПУ	НПУ	НПУ	НПУ	НПУ	НПУ	НПУ
6.3	НПУ	НПУ	НПУ	НПУ	НПУ	НПУ	НПУ
6.4	НПУ	НПУ	НПУ	НПУ	НПУ	НПУ	НПУ
6.9.1	НПУ	НПУ	НПУ	НПУ	НПУ	НПУ	НПУ

Статья 11.4. Зона инженерной инфраструктуры (3.3)

1. Зона инженерной инфраструктуры предназначена для размещения объектов коммунального обслуживания, связанных с обеспечением энергоснабжением, теплоснабжением, газоснабжением, водоснабжением, водоотведением, очисткой стоков, связи.

2. Виды разрешенного использования земельных участков и объектов капитального строительства в зоне инженерной инфраструктуры представлены в таблице 11.4.1.

Таблица 11.4.1

Вид разрешенного использования	Наименование вида разрешенного использования	Код вида разрешенного использования
Основные виды	предоставление коммунальных услуг;	3.1.1

Вид разрешенного использования	Наименование вида разрешенного использования	Код вида разрешенного использования
разрешенного использования	обеспечение деятельности в области гидрометеорологии и смежных с ней областях;	3.9.1
	энергетика;	6.7
	связь;	6.8
	трубопроводный транспорт;	7.5
	гидротехнические сооружения.	11.3
Условно разрешенные виды использования	не подлежат установлению.	-
Вспомогательные виды разрешенного использования	не подлежат установлению.	-

3. Предельные размеры земельных участков, в том числе их площадь и предельные параметры разрешенного строительства, реконструкции объектов капитального строительства в зоне инженерной инфраструктуры представлены в таблице в таблице 11.4.2.

Таблица 11.4.2

Код вида разрешенного использования	Размер земельного участка (м)		Площадь земельного участка (кв.м)		Минимальный отступ от границ земельного участка (м)	Предельное количество этажей/ предельная высота зданий, строений, сооружений (м)	Максимальный процент застройки в границах земельного участка (%)
	Мин.	Макс.	Мин.	Макс.			
Основные виды разрешенного использования							
3.1.1	НПУ	НПУ	НПУ	НПУ	НПУ	НПУ	НПУ
3.9.1	НПУ	НПУ	НПУ	НПУ	НПУ	НПУ	НПУ
6.7	НПУ	НПУ	НПУ	НПУ	НПУ	НПУ	НПУ
6.8	НПУ	НПУ	НПУ	НПУ	НПУ	НПУ	НПУ
7.5	НПУ	НПУ	НПУ	НПУ	НПУ	НПУ	НПУ
11.3	НПУ	НПУ	НПУ	НПУ	НПУ	НПУ	НПУ

Статья 11.5. Производственная зона сельскохозяйственных предприятий (4.4)

1. Производственная зона сельскохозяйственных предприятий предназначена для размещения объектов сельскохозяйственного назначения, используемых для содержания и разведения сельскохозяйственных животных, производства, хранения и первичной переработки сельскохозяйственной продукции, питомников, для которых необходима организация санитарно-защитной зоны в соответствии с требованиями технических регламентов.

2. Виды разрешенного использования земельных участков и объектов капитального строительства в производственной зоне сельскохозяйственных предприятий представлены в таблице 11.5.1.

Статья 11.6. Иная зона сельскохозяйственного назначения (4.5)

1. Иная зона сельскохозяйственного назначения предназначена для сельскохозяйственного использования в границах населенных пунктов.

2. Виды разрешенного использования земельных участков и объектов капитального строительства в иной зоне сельскохозяйственного назначения представлены в таблице 11.6.1.

Таблица 11.6.1

Вид разрешенного использования	Наименование вида разрешенного использования	Код вида разрешенного использования
Основные виды разрешенного использования	растениеводство;	1.1
	сенокосение;	1.19
	выпас сельскохозяйственных животных.	1.20
Условно разрешенные виды использования	хранение и переработка сельскохозяйственной продукции.	1.15
Вспомогательные виды разрешенного использования	не подлежат установлению.	-

3. Предельные размеры земельных участков, в том числе их площадь и предельные параметры разрешенного строительства, реконструкции объектов капитального строительства в иной зоне сельскохозяйственного назначения представлены в таблице 11.6.2.

Таблица 11.6.2

Код вида разрешенного использования	Размер земельного участка (м)		Площадь земельного участка (кв.м)		Минимальный отступ от границ земельного участка (м)	Предельное количество этажей/ предельная высота зданий, строений, сооружений (м)	Максимальный процент застройки в границах земельного участка (%)
	Мин.	Макс.	Мин.	Макс.			
Основные виды разрешенного использования							
1.1	НПУ	НПУ	НПУ	НПУ	НПУ	НПУ	НПУ
1.19	НПУ	НПУ	НПУ	НПУ	НПУ	НПУ	НПУ
1.20	НПУ	НПУ	НПУ	НПУ	НПУ	НПУ	НПУ
Условно разрешенные виды использования							
1.15	НПУ	НПУ	НПУ	НПУ	НПУ	НПУ	НПУ

Статья 11.7. Зона озелененных территорий специального назначения (5.6)

1. Зона озелененных территорий специального назначения предназначена для формирования озелененных участков, выполняющих санитарно-защитные функции.

2. Виды разрешенного использования земельных участков и объектов капитального строительства в зоне озелененных территорий специального назначения представлены в таблице 11.7.1.

Таблица 11.7.1

Вид разрешенного использования	Наименование вида разрешенного использования	Код вида разрешенного использования
Основные виды разрешенного использования	земельные участки (территории) общего пользования.	12.0
Условно разрешенные виды использования	не подлежат установлению.	-
Вспомогательные виды разрешенного использования	не подлежат установлению.	-

3. Предельные размеры земельных участков, в том числе их площадь и предельные параметры разрешенного строительства, реконструкции объектов капитального строительства в зоне озелененных территорий специального назначения представлены в таблице 11.7.2

Таблица 11.7.2

Код вида разрешенного использования	Размер земельного участка (м)		Площадь земельного участка (кв.м)		Минимальный отступ от границ земельного участка (м)	Предельное количество этажей/ предельная высота зданий, строений, сооружений (м)	Максимальный процент застройки в границах земельного участка (%)
	Мин.	Макс.	Мин.	Макс.			
Основные виды разрешенного использования							
12.0	НПУ	НПУ	НПУ	НПУ	НПУ	НПУ	НПУ

Статья 11.8. Зона кладбищ (6.1)

1. Зона кладбищ предназначена для размещения кладбищ, для которых необходима организация санитарно-защитной зоны в соответствии с требованиями технических регламентов, а также соответствующих культовых сооружений.

2. Виды разрешенного использования земельных участков и объектов капитального строительства в зоне кладбищ представлены в таблице 11.8.1.

Таблица 11.8.1

Вид разрешенного использования	Наименование вида разрешенного использования	Код вида разрешенного использования
Основные виды разрешенного использования	ритуальная деятельность.	12.1
Условно разрешенные виды использования	не подлежат установлению.	-
Вспомогательные виды разрешенного использования	не подлежат установлению.	-

3. Предельные размеры земельных участков, в том числе их площадь и предельные параметры разрешенного строительства, реконструкции объектов капитального строительства в зоне кладбищ представлены в таблице 11.8.2.

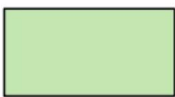
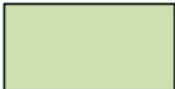
Таблица 11.8.2

Код вида разрешенного использования	Размер земельного участка (м)		Площадь земельного участка (кв.м)		Минимальный отступ от границ земельного участка (м)	Предельное количество этажей/ предельная высота зданий, строений, сооружений (м)	Максимальный процент застройки в границах земельного участка (%)
	Мин.	Макс.	Мин.	Макс.			
Основные виды разрешенного использования							
12.1	НПУ	НПУ	НПУ	100000	НПУ	НПУ	НПУ

Статья 12. Земли, для которых градостроительные регламенты не устанавливаются

1. В соответствии с Градостроительным кодексом Российской Федерации на карте градостроительного зонирования муниципального образования – Кораблинский муниципальный округ Рязанской области применительно к территории Ключанского сельского округа Кораблинского района Рязанской области выделены земли, для которых градостроительные регламенты не устанавливаются, представленные в таблице 12.1.

Таблица 12.1

Обозначение земель	Наименование земель
	Земли лесного фонда
	Земли сельскохозяйственных угодий

2. Согласно части 6 статьи 36 Градостроительного кодекса Российской Федерации градостроительные регламенты не устанавливаются для земель лесного фонда, сельскохозяйственных угодий в составе земель сельскохозяйственного назначения.

3. Использование земельных участков, для которых градостроительные регламенты не устанавливаются, определяются федеральными, региональными органами исполнительной власти или уполномоченными органами местного самоуправления в соответствии с федеральными законами.

Статья 13. Требования к архитектурно-градостроительному облику объектов капитального строительства

На территории Ключанского сельского округа Кораблинского района Рязанской области не предусмотрено требований к архитектурно-

градостроительному облику объектов капитального строительства. В связи с этим требования к архитектурно-градостроительному облику объектов капитального строительства в соответствии с пунктом 2.1 части 6 статьи 30 Градостроительного кодекса Российской Федерации не устанавливаются.

Статья 14. Расчетные показатели минимально допустимого уровня обеспеченности территории объектами коммунальной, транспортной, социальной инфраструктур и расчетные показатели максимально допустимого уровня территориальной доступности указанных объектов для населения

На территории Ключанского сельского округа Кораблинского района Рязанской области не предусмотрено осуществление деятельности по комплексному развитию территории. В связи с этим расчетные показатели минимально допустимого уровня обеспеченности территории объектами коммунальной, транспортной, социальной инфраструктур и расчетные показатели максимально допустимого уровня территориальной доступности указанных объектов для населения в соответствии с пунктом 4 части 6 статьи 30 Градостроительного кодекса Российской Федерации не устанавливаются.

Статья 15. Ограничения использования земельных участков и объектов капитального строительства

1. Согласно пункту 3 части 6 статьи 30 Градостроительного кодекса Российской Федерации в градостроительном регламенте в отношении земельных участков и объектов капитального строительства, расположенных в пределах соответствующей территориальной зоны, указываются ограничения использования земельных участков и объектов капитального строительства.

2. В соответствии со статьей 1 Градостроительного кодекса Российской Федерации, к зонам с особыми условиями использования территорий относятся: охранные, санитарно-защитные зоны, зоны охраны объектов культурного наследия (памятников истории и культуры) народов Российской Федерации (далее - объекты культурного наследия), защитные зоны объектов культурного наследия, водоохранные зоны, зоны затопления, подтопления, зоны санитарной охраны источников питьевого и хозяйственно-бытового водоснабжения, зоны охраняемых объектов, приаэродромная территория, иные зоны, устанавливаемые в соответствии с законодательством Российской Федерации.

3. В составе графических материалов правил землепользования и застройки отображены границы зон с особыми условиями использования территорий (далее – ЗОУИТ), на основании сведений, содержащихся в Едином государственном реестре недвижимости (далее – ЕГРН), а также ЗОУИТ, сведения о которых отсутствуют в ЕГРН, но которые были установлены, в порядке, предусмотренном частью 8 статьи 26 Федерального закона от 03.08.2018 № 342-ФЗ «О внесении изменений в Градостроительный кодекс Российской Федерации и отдельные законодательные акты Российской Федерации».

Федерации». На территории Ключанского сельского округа Кораблинского района Рязанской области могут быть установлены и действовать иные зоны с особыми условиями использования территорий, не отображенные в графических материалах правил землепользования и застройки.

4. Границы зон с особыми условиями использования территорий, границы территорий объектов культурного наследия, устанавливаемые в соответствии с законодательством Российской Федерации, могут не совпадать с границами территориальных зон.

Статья 15.1. Санитарно-защитные зоны

1. Санитарно-защитная зона – специальная территория с особым режимом использования, которая устанавливается вокруг объектов и производств, являющихся источниками воздействия на среду обитания и здоровья человека, размер которой обеспечивает уменьшение воздействия загрязнения на атмосферный воздух (химического, биологического, физического) до значений, установленных гигиеническими нормативами.

2. Ширина санитарно-защитной зоны устанавливается с учетом санитарной классификации, результатов расчетов ожидаемого загрязнения атмосферного воздуха, уровней физических воздействий и натуральных исследований для действующих предприятий.

3. Ограничения использования земельных участков и объектов капитального строительства на территории санитарно-защитных зон определяется в соответствии с законодательством Российской Федерации.

Статья 15.2. Водоохранные зоны и прибрежные защитные полосы

1. Водоохранными зонами являются территории, которые примыкают к береговой линии (границам водного объекта) морей, рек, ручьев, каналов, озер, водохранилищ и на которых устанавливается специальный режим осуществления хозяйственной и иной деятельности в целях предотвращения загрязнения, засорения, заиления указанных водных объектов и истощения их вод, а также сохранения среды обитания водных биологических ресурсов и других объектов животного и растительного мира.

2. В границах водоохранных зон устанавливаются прибрежные защитные полосы, на территориях которых вводятся дополнительные ограничения хозяйственной и иной деятельности.

3. В границах водоохранных зон запрещаются:

- 1) использование сточных вод в целях повышения почвенного плодородия;
- 2) размещение кладбищ, скотомогильников, объектов размещения отходов производства и потребления, химических, взрывчатых, токсичных, отравляющих и ядовитых веществ, пунктов захоронения радиоактивных отходов, а также загрязнение территории загрязняющими веществами, предельно допустимые концентрации которых в водах водных объектов рыбохозяйственного значения не установлены;

- 3) осуществление авиационных мер по борьбе с вредными организмами;
- 4) движение и стоянка транспортных средств (кроме специальных транспортных средств), за исключением их движения по дорогам и стоянки на дорогах и в специально оборудованных местах, имеющих твердое покрытие;
- 5) строительство и реконструкция автозаправочных станций, складов горюче-смазочных материалов (за исключением случаев, если автозаправочные станции, склады горюче-смазочных материалов размещены на территориях портов, инфраструктуры внутренних водных путей, в том числе баз (сооружений) для стоянки маломерных судов, объектов органов федеральной службы безопасности), станций технического обслуживания, используемых для технического осмотра и ремонта транспортных средств, осуществление мойки транспортных средств;
- 6) хранение пестицидов и агрохимикатов (за исключением хранения агрохимикатов в специализированных хранилищах на территориях морских портов за пределами границ прибрежных защитных полос), применение пестицидов и агрохимикатов;
- 7) сброс сточных, в том числе дренажных, вод;
- 8) разведка и добыча общераспространенных полезных ископаемых (за исключением случаев, если разведка и добыча общераспространенных полезных ископаемых осуществляются пользователями недр, осуществляющими разведку и добычу иных видов полезных ископаемых, в границах предоставленных им в соответствии с законодательством Российской Федерации о недрах горных отводов и (или) геологических отводов на основании утвержденного 34 технического проекта в соответствии со статьей 19.1 Закона Российской Федерации от 21.02.1992 № 2395-1 «О недрах»).

4. В границах водоохранных зон допускаются проектирование, строительство, реконструкция, ввод в эксплуатацию, эксплуатация хозяйственных и иных объектов при условии оборудования таких объектов сооружениями, обеспечивающими охрану водных объектов от загрязнения, засорения, заиления и истощения вод в соответствии с водным законодательством и законодательством в области охраны окружающей среды. Выбор типа сооружения, обеспечивающего охрану водного объекта от загрязнения, засорения, заиления и истощения вод, осуществляется с учетом необходимости соблюдения установленных в соответствии с законодательством в области охраны окружающей среды нормативов допустимых сбросов загрязняющих веществ, иных веществ и микроорганизмов. Под сооружениями, обеспечивающими охрану водных объектов от загрязнения, засорения, заиления и истощения вод, понимаются:

- 1) централизованные системы водоотведения (канализации), централизованные ливневые системы водоотведения;
- 2) сооружения и системы для отведения (сброса) сточных вод в централизованные системы водоотведения (в том числе дождевых, талых, инфильтрационных, поливомоечных и дренажных вод), если они предназначены для приема таких вод;
- 3) локальные очистные сооружения для очистки сточных вод (в том числе дождевых, талых, инфильтрационных, поливомоечных и дренажных вод),

обеспечивающие их очистку исходя из нормативов, установленных в соответствии с требованиями законодательства в области охраны окружающей среды и Водного кодекса Российской Федерации;

4) сооружения для сбора отходов производства и потребления, а также сооружения и системы для отведения (сброса) сточных вод (в том числе дождевых, талых, инфильтрационных, поливомоечных и дренажных вод) в приемники, изготовленные из водонепроницаемых материалов;

5) сооружения, обеспечивающие защиту водных объектов и прилегающих к ним территорий от разливов нефти и нефтепродуктов и иного негативного воздействия на окружающую среду.

5. В отношении территорий ведения гражданами садоводства или огородничества для собственных нужд, размещенных в границах водоохраных зон и не оборудованных сооружениями для очистки сточных вод, до момента их оборудования такими сооружениями и (или) подключения к системам, указанным в пункте 1 части 16 статьи 65 Водного кодекса Российской Федерации, допускается применение приемников, изготовленных из водонепроницаемых материалов, предотвращающих поступление загрязняющих веществ, иных веществ и микроорганизмов в окружающую среду.

6. На территориях, расположенных в границах водоохраных зон и занятых защитными лесами, особо защитными участками лесов, наряду с ограничениями, установленными частью 15 статьи 65 Водного кодекса Российской Федерации, действуют ограничения, предусмотренные установленными лесным законодательством правовым режимом защитных лесов, правовым режимом особо защитных участков лесов.

7. Строительство, реконструкция и эксплуатация специализированных хранилищ агрохимикатов допускаются при условии оборудования таких хранилищ сооружениями и системами, предотвращающими загрязнение водных объектов.

8. В границах прибрежных защитных полос наряду с установленными частью 15 статьи 65 Водного кодекса Российской Федерации ограничениями запрещаются:

- 1) распашка земель;
- 2) размещение отвалов размываемых грунтов;
- 3) выпас сельскохозяйственных животных и организация для них летних лагерей, ванн.

9. Установление границ водоохраных зон и границ прибрежных защитных полос водных объектов, в том числе обозначение на местности посредством специальных информационных знаков, осуществляется в порядке, установленном Правительством Российской Федерации.

Статья 15.3. Охранные зоны инженерных коммуникаций

1. Охранные зоны инженерных коммуникаций, сооружений предназначены для обеспечения безопасной эксплуатации существующих и вновь строящихся

инженерных коммуникаций, сооружений и устанавливаются в соответствии с законодательством Российской Федерации.

2. Порядок определения границ охранных зон газораспределительных сетей, условия использования земельных участков, расположенных в их пределах, и ограничения хозяйственной деятельности, которая может привести к повреждению газораспределительных сетей, определяют права и обязанности эксплуатационных организаций в области обеспечения сохранности газораспределительных сетей при их эксплуатации, обслуживании, ремонте, а также предотвращения аварий на газораспределительных сетях и ликвидации их последствий устанавливается постановлением Российской Федерации от 20.11.2000 № 878 «Об утверждении правил охраны газораспределительных сетей».

3. Порядок установления охранных зон объектов электросетевого хозяйства, а также особые условия использования земельных участков, расположенных в пределах охранных зон, обеспечивающие безопасное функционирование и эксплуатацию указанных объектов устанавливается постановлением Правительства Российской Федерации от 24.02.2009 № 160 «О порядке установления охранных зон объектов электросетевого хозяйства и особых условий использования земельных участков, расположенных в границах таких зон».

4. Правила охраны линий и сооружений связи Российской Федерации для обеспечения сохранности действующих кабельных, радиорелейных и воздушных линий связи и линий радиофикации, а также сооружений связи, повреждение которых нарушает нормальную работу взаимоувязанной сети связи Российской Федерации, наносит ущерб интересам граждан, производственной деятельности хозяйствующих субъектов, обороноспособности и безопасности Российской Федерации устанавливаются постановлением Правительства Российской Федерации от 09.06.1995 № 578 «Об утверждении правил охраны линий и сооружений связи Российской Федерации».

5. Ограничения использования земельных участков и объектов капитального строительства на территории охранных зон инженерных коммуникаций, сооружений определяются в соответствии с законодательством Российской Федерации.

Статья 15.4. Зоны санитарной охраны источников питьевого и хозяйственно-бытового водоснабжения

1. Зона санитарной охраны источника водоснабжения – специально выделенная территория вокруг источника водоснабжения, на которой должен соблюдаться специальный режим с целью охраны источника водоснабжения и окружающей территории от загрязнения.

2. Зона санитарной охраны источника водоснабжения организуется в составе трех поясов в соответствии с СанПиН 2.1.4.1110-02 «Зоны санитарной охраны источников водоснабжения и водопроводов питьевого назначения», каждый из которых предусматривает особый режим хозяйственной деятельности:

- первый пояс (зона строгого режима), включающий территорию расположения водозабора, предназначен для защиты места водозабора от случайного или умышленного загрязнения и повреждения.

- второй пояс (пояс охраны от бактериологического загрязнения) включает территорию, предназначенную для предупреждения загрязнения от микробных (бактериологических) загрязнений.

- третий пояс (пояс охраны от химического загрязнения) включает территорию, предназначенную для предупреждения загрязнения воды источника водоснабжения от химического загрязнения.

3. Ограничения использования земельных участков и объектов капитального строительства на территории зоны санитарной охраны источника водоснабжения определяются в соответствии с законодательством Российской Федерации.

Статья 15.5. Охранная зона пункта государственной геодезической сети

1. Охранная зона пунктов государственной геодезической сети устанавливается согласно постановлению Правительства Российской Федерации от 21.08.2019 № 1080 «Об охранных зонах пунктов государственной геодезической сети, государственной нивелирной сети и государственной гравиметрической сети».

2. Границы охранной зоны каждого из пунктов на местности и пунктов в случае размещения центров пунктов в конструктивных элементах линейных сооружений и в конструктивных элементах большой протяженности (набережные, причалы), а также в случае размещения центров пунктов государственной геодезической сети и государственной нивелирной сети в конструктивных элементах зданий (строений, сооружений), информация о контурах которых отсутствует в Едином государственном реестре недвижимости, а также пунктов государственной гравиметрической сети в подвалах зданий (строений, сооружений), информация о контурах которых отсутствует в Едином государственном реестре недвижимости, определяются как квадрат. Стороны квадрата должны быть равны 4 метрам, ориентированы по сторонам света и иметь центральную точку (точку пересечения диагоналей) - центр пункта.

3. Сведения о том, находится ли на земельном участке охранная зона пункта, содержатся в выписке на земельный участок из Единого государственного реестра недвижимости.

4. В пределах охранных зон пунктов государственной геодезической сети устанавливаются ограничения на хозяйственную деятельность в соответствии с законодательством Российской Федерации.

Статья 15.6. Зона минимальных расстояний до магистральных или промышленных трубопроводов

1. Зона минимальных расстояний до магистральных или промышленных трубопроводов - это минимальное расстояние до оси соответствующего трубопровода, ближе которого не допускается размещать объекты капитального строительства различного назначения.

2. Зона минимальных расстояний до магистральных или промышленных трубопроводов устанавливается согласно СП 36.13330.

3. Ограничения использования земельных участков и объектов капитального строительства на территории зон минимальных расстояний магистральных или промышленных трубопроводов определяются в соответствии с законодательством Российской Федерации.

Статья 15.7. Придорожные полосы автомобильных дорог

1. Придорожные полосы автомобильной дороги – это территории, которые прилегают с обеих сторон к полосе отвода автомобильной дороги и в границах которых устанавливается особый режим использования земельных участков в целях обеспечения требований безопасности дорожного движения, а также нормальных условий реконструкции, капитального ремонта, ремонта, содержания автомобильной дороги, ее сохранности с учетом перспектив развития автомобильной дороги.

2. Придорожная полоса автомобильной дороги устанавливается в соответствии с Федеральным законом от 08.11.2007 № 257-ФЗ «Об автомобильных дорогах и дорожной деятельности в Российской Федерации и о внесении изменений в отдельные законодательные акты Российской Федерации».

3. Ограничения использования земельных участков и объектов капитального строительства на территории придорожных полос определяются в соответствии с законодательством Российской Федерации.

Статья 16. Особо охраняемые природные территории

1. Согласно Федерального закона от 14.03.1995 № 33-ФЗ «Об особо охраняемых природных территориях» особо охраняемые природные территории (далее – ООПТ) - участки земли, водной поверхности и воздушного пространства над ними, где располагаются природные комплексы и объекты, которые имеют особое природоохранное, научное, культурное, эстетическое, рекреационное и оздоровительное значение, которые изъяты решениями органов государственной власти полностью или частично из хозяйственного использования и для которых установлен режим особой охраны.

2. На территории Ключанского сельского округа Кораблинского района Рязанской области расположены:

- Государственный природный заказник областного значения «Бастынь» с реестровым номером 62:06-9.2, образованный Постановлением Администрации Рязанской области от 10.01.2003 № 5 «О развитии системы особо охраняемых природных территорий Рязанской области». Положение утверждено Постановлением Правительства Рязанской области от 06.06.2012 № 160 «Об утверждении положений о государственных природных заказниках областного значения»;

- Памятник природы областного значения «Урочище Болото Лесное» с реестровым номером 62:06-6.59, образованный Постановлением Администрации Рязанской области от 10.01.2003 № 5 «О развитии системы особо охраняемых природных территорий Рязанской области». Паспорт на памятник природы утвержден Постановлением Минприроды Рязанской области от 05.09.2012 № 10 «Об утверждении паспортов на памятники природы областного значения». Охранная зона памятника природы установлена Постановлением Губернатора Рязанской области от 08.10.2021 № 67-пг «О создании охранных зон памятников природы областного значения» с реестровым номером 62:06-6.802.

Статья 17. Объекты культурного наследия

1. На территории Ключанского сельского округа Кораблинского района Рязанской области отсутствуют исторические поселения федерального значения и исторические поселения регионального значения.

2. Согласно данным, предоставленным государственной инспекцией по охране объектов культурного наследия Рязанской области (далее - Инспекция), на территории Ключанского сельского округа находятся: 1 выявленный объект культурного наследия (памятник архитектуры), 1 выявленный объект археологического наследия, указанные в таблицах ниже.

Таблица 17.1. Перечень выявленных объектов культурного наследия
(памятники архитектуры)

№ п/п	Наименование объекта	Местонахождение	Реквизиты и наименование нормативного акта
1	Воздвиженская церковь, 1826 г.	с. Ключ	Приказ комитета по культуре и туризму Рязанской области от 26.10.2010 № 604

Таблица 17.2. Перечень выявленных объектов археологического наследия

№ п/п	Наименование объекта	Местонахождение	Реквизиты и наименование нормативного акта о постановке объекта археологического наследия на государственную охрану
1	Демьяновская стоянка	0,8 км к З от д. Демьяново, на левом берегу р.Ранова	Приказ комитета по культуре и туризму Рязанской области от 14.04.2011 № 269

Границы территорий указанных выявленных объектов археологического наследия не утверждены.

3. В соответствии с Федеральным законом от 25.06.2002 № 73-ФЗ «Об объектах культурного наследия (памятниках истории и культуры) народов Российской Федерации» проектирование и проведение землеустроительных, земляных, строительных, мелиоративных, хозяйственных и иных работ осуществляются при отсутствии на данной территории объектов культурного наследия, включенных в реестр выявленных объектов культурного наследия.

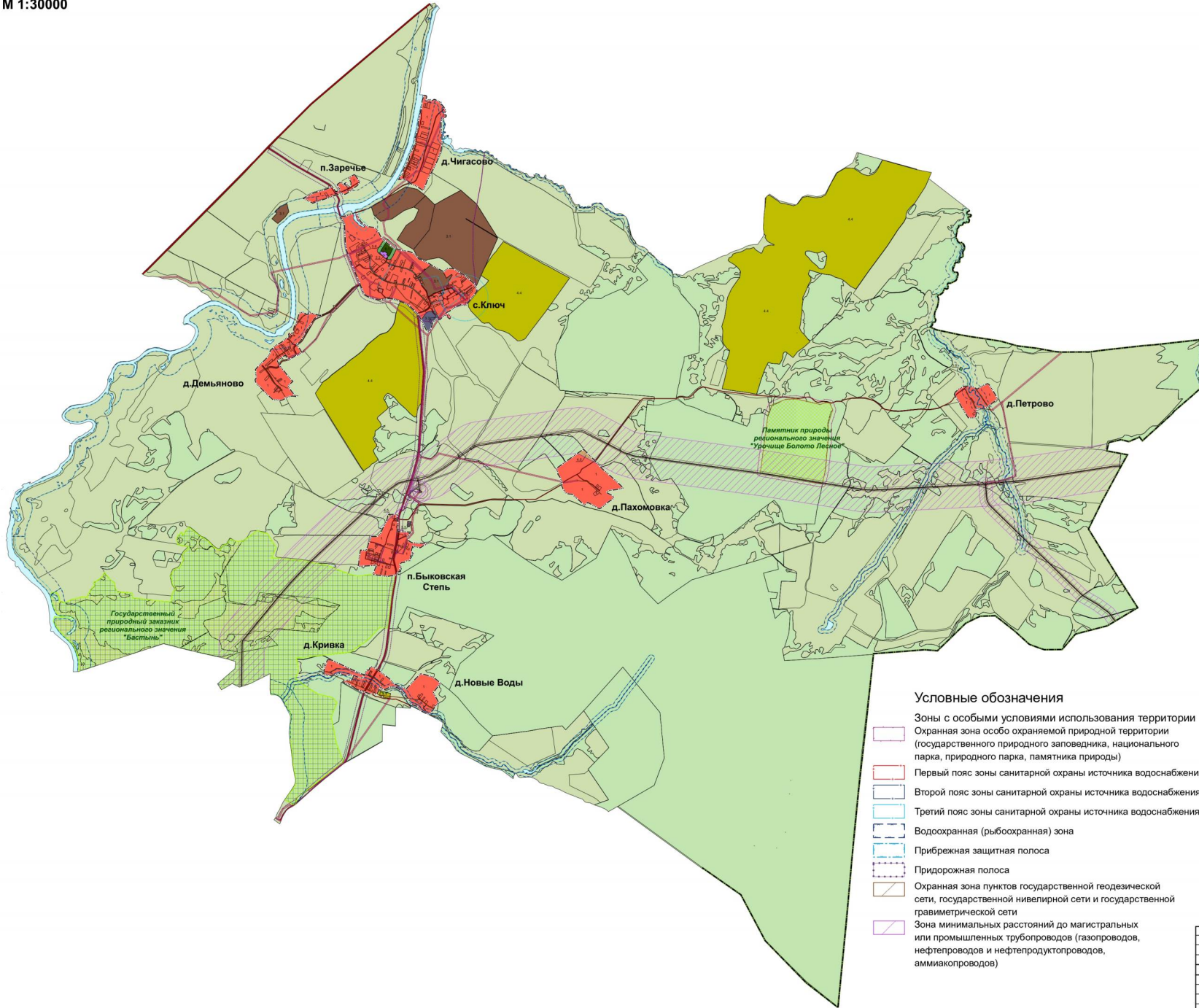
4. В случае расположения на территории, подлежащей хозяйственному освоению, объектов культурного наследия, выявленных объектов культурного наследия землеустроительные, земляные, строительные, мелиоративные, хозяйственные и иные работы проводятся при наличии в проектах проведения таких работ разделов об обеспечении сохранности объектов культурного наследия, выявленных объектов, получивших положительное заключение государственной историко-культурной экспертизы.

5. Данные разделы являются документацией по сохранению выявленного объекта культурного наследия и подлежат согласованию с органом государственной охраны объектов культурного наследия.

Правила землепользования и застройки муниципального образования – Кораблинский муниципальный округ Рязанской области применительно к территории Ключанского сельского округа Кораблинского района Рязанской области

Карта градостроительного зонирования
М 1:30000

Приложение № 1 к правилам землепользования и застройки муниципального образования – Кораблинский муниципальный округ Рязанской области применительно к территории Ключанского сельского округа Кораблинского района Рязанской области



Условные обозначения

Границы единиц административно-территориального деления Российской Федерации

- Граница муниципального округа
- Граница населенного пункта
- Территориальные зоны**
- 1 Жилая зона
- 2.2 Зона специализированной общественной застройки
- 3.1 Производственная зона
- 3.3 Зона инженерной инфраструктуры
- 4.4 Производственная зона сельскохозяйственных предприятий
- 4.5 Иные зоны сельскохозяйственного назначения
- 5.6 Зона озелененных территорий специального назначения
- 6.1 Зона кладбищ
- Земли, для которых градостроительные регламенты не устанавливаются**
- Земли лесного фонда
- Земли сельскохозяйственных угодий
- Поверхностные водные объекты**
- Водоток (река, ручей, канал)
- Водоем (озеро, пруд, обводненный карьер, водохранилище)
- Особо охраняемые природные территории**
- Государственный природный заказник
- Памятник природы
- Автомобильные дороги
- Автомобильные дороги регионального или межмуниципального значения
- Автомобильные дороги местного значения
- Линии электропередачи (ЛЭП)
- Линии электропередачи 10 кВ
- Линии электропередачи 0,4 кВ
- Магистральные трубопроводы для транспортировки жидких и газообразных углеводородов
- Магистральный газопровод
- Распределительные трубопроводы для транспортировки газа
- Газопровод распределительный высокого давления
- Газопровод распределительный среднего давления
- Газопровод распределительный низкого давления
- Сети водоснабжения**
- Водопровод
- Сети электросвязи**
- Линия связи
- Зоны с особыми условиями использования территории**
- Охранная зона особо охраняемой природной территории (государственного природного заповедника, национального парка, природного парка, памятника природы)
- Первый пояс зоны санитарной охраны источника водоснабжения
- Второй пояс зоны санитарной охраны источника водоснабжения
- Третий пояс зоны санитарной охраны источника водоснабжения
- Водоохранная (рыбоохранная) зона
- Прибрежная защитная полоса
- Придорожная полоса
- Охранная зона пунктов государственной геодезической сети, государственной нивелирной сети и государственной гравиметрической сети
- Зона минимальных расстояний до магистральных или промышленных трубопроводов (газопроводов, нефтепроводов и нефтепродуктопроводов, аммиакопроводов)

Условные обозначения

- Охранная зона особо охраняемой природной территории (государственного природного заповедника, национального парка, природного парка, памятника природы)
- Первый пояс зоны санитарной охраны источника водоснабжения
- Второй пояс зоны санитарной охраны источника водоснабжения
- Третий пояс зоны санитарной охраны источника водоснабжения
- Водоохранная (рыбоохранная) зона
- Прибрежная защитная полоса
- Придорожная полоса
- Охранная зона пунктов государственной геодезической сети, государственной нивелирной сети и государственной гравиметрической сети
- Зона минимальных расстояний до магистральных или промышленных трубопроводов (газопроводов, нефтепроводов и нефтепродуктопроводов, аммиакопроводов)

Имя, Фамилия, Подпись, Дата, В.зам., инв.

Имя						Фамилия						Подпись						Дата					
Правила землепользования и застройки муниципального образования – Кораблинский муниципальный округ Рязанской области применительно к территории Ключанского сельского округа Кораблинского района Рязанской области																							
Карта градостроительного зонирования												М 1:30000											
Страница												Лист											

Приложение № 2 к правилам
землепользования и застройки
муниципального образования -
Кораблинский муниципальный
округ Рязанской области
применительно
к территории Ключанского
сельского округа Кораблинского
района Рязанской области

Графическое описание местоположения границ территориальных зон,
перечень координат характерных точек этих границ
муниципального образования – Кораблинский муниципальный округ
Рязанской области применительно к территории Ключанского
сельского округа Кораблинского района Рязанской области

ГРАФИЧЕСКОЕ ОПИСАНИЕ
местоположения границ населенных пунктов, территориальных
зон, особо охраняемых природных территорий, зон с особыми
условиями использования территории

1 Жилая зона (населенный пункт п. Быковская Степь)

(наименование объекта, местоположение границ которого описано (далее - объект))

Раздел 1

Сведения об объекте

№ п/п	Характеристики объекта	Описание характеристик
1	2	3
1	Местоположение объекта	Рязанская область, м.о. Кораблинский, с/о Ключанский, п Быковская Степь
2	Площадь объекта ± величина погрешности определения площади ($P \pm \Delta P$)	467 344 м ² ± 239 м ²
3	Иные характеристики объекта	Вид объекта реестра границ: Территориальная зона Реестровый номер: 62:06-7.77

Сведения о местоположении измененных (уточненных) границ объекта

1. Система координат МСК-62 зона 2

2. Сведения о характерных точках границ объекта

Обозначение характерных точек границы	Существующие координаты, м		Измененные (уточненные) координаты, м		Метод определения координат характерной точки	Средняя квадратическая погрешность положения характерной точки (Mt), м	Описание обозначения точки на местности (при наличии)
	X	Y	X	Y			
1	2	3	4	5	6	7	8
1	368 149,84	2 166 000,27	—	—		—	
2	368 154,23	2 166 099,94	—	—		—	
3	368 147,77	2 166 151,81	—	—		—	
4	368 120,02	2 166 143,04	—	—		—	
5	368 082,58	2 166 138,21	—	—		—	
6	368 068,58	2 166 144,16	—	—		—	
7	368 062,90	2 166 154,83	—	—		—	
8	367 912,59	2 166 156,11	—	—		—	
9	367 887,95	2 166 153,62	—	—		—	
10	367 887,46	2 166 175,58	—	—		—	
11	367 885,15	2 166 248,48	—	—		—	
12	367 885,11	2 166 249,06	—	—		—	
13	367 887,30	2 166 249,29	—	—		—	
14	367 885,29	2 166 267,95	—	—		—	
15	367 883,95	2 166 267,81	—	—		—	
16	367 879,20	2 166 344,04	—	—		—	
17	367 849,09	2 166 334,24	—	—		—	
18	367 811,28	2 166 306,24	—	—		—	
19	367 796,58	2 166 304,84	—	—		—	
20	367 741,27	2 166 325,14	—	—		—	
21	367 714,67	2 166 374,15	—	—		—	
22	367 717,47	2 166 388,85	—	—		—	
23	367 707,67	2 166 463,06	—	—		—	
24	367 705,57	2 166 545,68	—	—		—	
25	367 710,47	2 166 607,29	—	—		—	
26	367 686,67	2 166 591,18	—	—		—	
27	367 681,06	2 166 563,18	—	—		—	
28	367 639,76	2 166 501,57	—	—		—	
29	367 638,36	2 166 474,97	—	—		—	
30	367 651,66	2 166 439,26	—	—		—	
31	367 656,56	2 166 411,96	—	—		—	
32	367 668,46	2 166 383,95	—	—		—	
33	367 626,46	2 166 369,95	—	—		—	
34	367 603,70	2 166 362,60	—	—		—	
35	367 566,25	2 166 367,15	—	—		—	
36	367 559,95	2 166 393,40	—	—		—	
37	367 546,99	2 166 392,00	—	—		—	
38	367 548,04	2 166 369,95	—	—		—	
39	367 503,24	2 166 346,15	—	—		—	
40	367 496,24	2 166 361,20	—	—		—	
41	367 475,93	2 166 348,95	—	—		—	
42	367 471,73	2 166 344,04	—	—		—	
43	367 459,48	2 166 339,49	—	—		—	
44	367 439,88	2 166 338,79	—	—		—	
45	367 436,73	2 166 319,89	—	—		—	
46	367 437,08	2 166 289,09	—	—		—	

Раздел 3

Сведения о местоположении измененных (уточненных) границ объекта

1	2	3	4	5	6	7	8
47	367 428,67	2 166 268,43	—	—	—	—	—
48	367 411,17	2 166 249,88	—	—		—	
49	367 411,52	2 166 228,18	—	—		—	
50	367 408,02	2 166 207,52	—	—		—	
51	367 391,57	2 166 193,52	—	—		—	
52	367 374,07	2 166 184,07	—	—		—	
53	367 363,21	2 166 187,22	—	—		—	
54	367 342,56	2 166 201,92	—	—		—	
55	367 331,36	2 166 199,82	—	—		—	
56	367 325,76	2 166 193,52	—	—		—	
57	367 312,11	2 166 179,17	—	—		—	
58	367 296,70	2 166 177,07	—	—		—	
59	367 284,45	2 166 194,22	—	—		—	
60	367 274,30	2 166 193,52	—	—		—	
61	367 269,05	2 166 163,07	—	—		—	
62	367 258,20	2 166 149,41	—	—		—	
63	367 250,45	2 166 146,15	—	—		—	
64	367 240,35	2 166 141,71	—	—		—	
65	367 220,04	2 166 141,36	—	—		—	
66	367 219,26	2 166 137,20	—	—		—	
67	367 215,95	2 166 118,71	—	—		—	
68	367 215,44	2 166 115,38	—	—		—	
69	367 195,89	2 165 982,44	—	—		—	
70	367 228,79	2 165 768,20	—	—		—	
71	367 259,06	2 165 780,11	—	—		—	
72	367 356,79	2 165 820,29	—	—		—	
73	367 367,36	2 165 816,95	—	—		—	
74	367 368,85	2 165 811,41	—	—		—	
75	367 364,61	2 165 795,86	—	—		—	
76	367 356,79	2 165 638,52	—	—		—	
77	367 353,06	2 165 539,27	—	—		—	
78	367 380,66	2 165 545,70	—	—		—	
79	367 404,17	2 165 551,17	—	—		—	
80	367 473,83	2 165 553,62	—	—		—	
81	367 603,51	2 165 577,07	—	—		—	
82	367 597,56	2 165 662,14	—	—		—	
83	367 649,00	2 165 682,69	—	—		—	
84	367 810,05	2 165 740,55	—	—		—	
85	367 812,54	2 165 829,61	—	—		—	
86	367 860,80	2 165 889,32	—	—		—	
87	367 968,46	2 165 934,48	—	—		—	
88	368 061,92	2 165 983,49	—	—	—		
1	368 149,84	2 166 000,27	—	—	—		
ЗУ1							
н1	—	—	368 082,58	2 166 138,21	Картометрический метод	2,50	—
н2	—	—	368 068,58	2 166 144,16		2,50	
н3	—	—	368 062,90	2 166 154,83		2,50	
н4	—	—	367 912,59	2 166 156,11		2,50	
н5	—	—	367 887,95	2 166 153,62		2,50	
н6	—	—	367 887,46	2 166 175,58		2,50	

Раздел 3

Сведения о местоположении измененных (уточненных) границ объекта

1	2	3	4	5	6	7	8
н7	—	—	367 885,15	2 166 248,48	Картометрически й метод	2,50	—
н8	—	—	367 885,11	2 166 249,05		2,50	
н9	—	—	367 887,30	2 166 249,29		2,50	
н10	—	—	367 885,29	2 166 267,95		2,50	
н11	—	—	367 883,95	2 166 267,81		2,50	
н12	—	—	367 879,20	2 166 344,04		2,50	
н13	—	—	367 849,09	2 166 334,24		2,50	
н14	—	—	367 811,28	2 166 306,24		2,50	
н15	—	—	367 796,58	2 166 304,84		2,50	
н16	—	—	367 741,27	2 166 325,14		2,50	
н17	—	—	367 714,67	2 166 374,15		2,50	
н18	—	—	367 717,47	2 166 388,85		2,50	
н19	—	—	367 707,67	2 166 463,06		2,50	
н20	—	—	367 705,57	2 166 545,68		2,50	
н21	—	—	367 710,47	2 166 607,29		2,50	
н22	—	—	367 686,67	2 166 591,18		2,50	
н23	—	—	367 681,06	2 166 563,18		2,50	
н24	—	—	367 639,76	2 166 501,57		2,50	
н25	—	—	367 638,36	2 166 474,97		2,50	
н26	—	—	367 651,66	2 166 439,26		2,50	
н27	—	—	367 656,56	2 166 411,96		2,50	
н28	—	—	367 668,46	2 166 383,95		2,50	
н29	—	—	367 626,46	2 166 369,95		2,50	
н30	—	—	367 603,70	2 166 362,60		2,50	
н31	—	—	367 566,25	2 166 367,15		2,50	
н32	—	—	367 559,95	2 166 393,40		2,50	
н33	—	—	367 546,99	2 166 392,00		2,50	
н34	—	—	367 548,04	2 166 369,95		2,50	
н35	—	—	367 503,24	2 166 346,15		2,50	

Сведения о местоположении измененных (уточненных) границ объекта

1	2	3	4	5	6	7	8
н36	—	—	367 496,24	2 166 361,20	Картометрически й метод	2,50	—
н37	—	—	367 475,93	2 166 348,95		2,50	
н38	—	—	367 471,73	2 166 344,04		2,50	
н39	—	—	367 459,48	2 166 339,49		2,50	
н40	—	—	367 439,88	2 166 338,79		2,50	
н41	—	—	367 436,73	2 166 319,89		2,50	
н42	—	—	367 437,08	2 166 289,09		2,50	
н43	—	—	367 428,67	2 166 268,43		2,50	
н44	—	—	367 411,17	2 166 249,88		2,50	
н45	—	—	367 411,52	2 166 228,18		2,50	
н46	—	—	367 408,02	2 166 207,52		2,50	
н47	—	—	367 391,57	2 166 193,52		2,50	
н48	—	—	367 374,07	2 166 184,07		2,50	
н49	—	—	367 363,21	2 166 187,22		2,50	
н50	—	—	367 342,56	2 166 201,92		2,50	
н51	—	—	367 331,36	2 166 199,82		2,50	
н52	—	—	367 325,76	2 166 193,52		2,50	
н53	—	—	367 312,11	2 166 179,17		2,50	
н54	—	—	367 296,70	2 166 177,07		2,50	
н55	—	—	367 284,45	2 166 194,22		2,50	
н56	—	—	367 274,30	2 166 193,52		2,50	
н57	—	—	367 269,05	2 166 163,07		2,50	
н58	—	—	367 258,20	2 166 149,41		2,50	
н59	—	—	367 250,45	2 166 146,15		2,50	
н60	—	—	367 240,35	2 166 141,71		2,50	
н61	—	—	367 220,04	2 166 141,36		2,50	
н62	—	—	367 219,26	2 166 137,20		2,50	
н63	—	—	367 215,95	2 166 118,71		2,50	
н64	—	—	367 215,44	2 166 115,38		2,50	

ГРАФИЧЕСКОЕ ОПИСАНИЕ
местоположения границ населенных пунктов, территориальных
зон, особо охраняемых природных территорий, зон с особыми
условиями использования территории

1 Жилая зона (населенный пункт д. Демьяново)

(наименование объекта, местоположение границ которого описано (далее - объект))

Раздел 1

Сведения об объекте

№ п/п	Характеристики объекта	Описание характеристик
1	2	3
1	Местоположение объекта	Рязанская область, м.о. Кораблинский, с/о Ключанский, д Демьяново
2	Площадь объекта ± величина погрешности определения площади ($P \pm \Delta P$)	463 993 м ² ± 238 м ²
3	Иные характеристики объекта	Вид объекта реестра границ: Территориальная зона Реестровый номер: 62:06-7.78

Сведения о местоположении измененных (уточненных) границ объекта

1. Система координат МСК-62 зона 2

2. Сведения о характерных точках границ объекта

Обозначение характерных точек границы	Существующие координаты, м		Измененные (уточненные) координаты, м		Метод определения координат характерной точки	Средняя квадратическая погрешность положения характерной точки (Mt), м	Описание обозначения точки на местности (при наличии)
	X	Y	X	Y			
1	2	3	4	5	6	7	8
1	371 170,06	2 164 867,86	—	—	—	—	—
2	371 160,68	2 164 862,48	—	—		—	
3	371 084,65	2 164 818,86	—	—		—	
4	371 056,85	2 164 795,49	—	—		—	
5	371 036,34	2 164 778,25	—	—		—	
6	370 904,72	2 164 701,24	—	—		—	
7	370 836,62	2 164 664,35	—	—		—	
8	370 820,71	2 164 655,73	—	—		—	
9	370 796,90	2 164 632,63	—	—		—	
10	370 782,03	2 164 601,34	—	—		—	
11	370 776,60	2 164 589,92	—	—		—	
12	370 774,77	2 164 591,15	—	—		—	
13	370 756,50	2 164 603,42	—	—		—	
14	370 727,59	2 164 622,83	—	—		—	
15	370 686,29	2 164 652,23	—	—		—	
16	370 646,38	2 164 673,23	—	—		—	
17	370 630,98	2 164 651,53	—	—		—	
18	370 609,97	2 164 628,43	—	—		—	
19	370 596,67	2 164 599,72	—	—		—	
20	370 598,13	2 164 585,15	—	—		—	
21	370 599,47	2 164 571,72	—	—		—	
22	370 588,62	2 164 565,42	—	—		—	
23	370 583,02	2 164 558,07	—	—		—	
24	370 551,86	2 164 504,16	—	—		—	
25	370 525,53	2 164 473,10	—	—		—	
26	370 524,56	2 164 471,95	—	—		—	
27	370 525,13	2 164 471,64	—	—		—	
28	370 544,79	2 164 460,72	—	—		—	
29	370 600,87	2 164 429,59	—	—		—	
30	370 597,72	2 164 409,64	—	—		—	
31	370 513,36	2 164 297,27	—	—		—	
32	370 466,07	2 164 321,84	—	—		—	
33	370 441,69	2 164 334,50	—	—		—	
34	370 441,25	2 164 334,73	—	—		—	
35	370 294,92	2 164 450,95	—	—		—	
36	370 199,71	2 164 535,66	—	—		—	
37	370 143,70	2 164 476,85	—	—		—	
38	370 122,00	2 164 468,45	—	—		—	
39	370 083,49	2 164 489,45	—	—		—	
40	370 033,08	2 164 526,56	—	—		—	
41	369 998,78	2 164 552,46	—	—		—	
42	369 982,67	2 164 571,37	—	—		—	
43	369 978,47	2 164 609,17	—	—		—	
44	369 965,17	2 164 583,27	—	—		—	
45	369 970,77	2 164 564,37	—	—		—	
46	369 973,57	2 164 516,76	—	—		—	

Сведения о местоположении измененных (уточненных) границ объекта

1	2	3	4	5	6	7	8
47	369 967,27	2 164 481,05	—	—		—	
48	369 956,77	2 164 454,45	—	—		—	
49	369 946,97	2 164 439,05	—	—		—	
50	369 946,08	2 164 418,74	—	—		—	
51	369 928,58	2 164 406,14	—	—		—	
52	369 916,16	2 164 380,59	—	—		—	
53	369 908,46	2 164 356,08	—	—		—	
54	369 909,16	2 164 325,28	—	—		—	
55	369 917,21	2 164 283,62	—	—		—	
56	369 914,06	2 164 234,26	—	—		—	
57	369 978,47	2 164 161,45	—	—		—	
58	370 005,94	2 164 131,70	—	—		—	
59	370 117,10	2 164 022,83	—	—		—	
60	370 172,40	2 163 968,92	—	—		—	
61	370 223,51	2 163 952,82	—	—		—	
62	370 251,52	2 163 970,32	—	—		—	
63	370 329,48	2 163 964,99	—	—		—	
64	370 383,84	2 163 960,52	—	—		—	
65	370 466,26	2 164 032,98	—	—		—	
66	370 529,97	2 164 105,09	—	—		—	
67	370 587,38	2 164 155,50	—	—		—	
68	370 632,89	2 164 183,51	—	—		—	
69	370 669,29	2 164 184,21	—	—		—	
70	370 729,69	2 164 242,67	—	—		—	
71	370 759,80	2 164 281,87	—	—		—	
72	370 804,60	2 164 361,68	—	—		—	
73	370 860,61	2 164 431,00	—	—	—	—	—
74	370 892,12	2 164 484,20	—	—		—	
75	370 906,82	2 164 473,35	—	—		—	
76	370 925,37	2 164 469,85	—	—		—	
77	370 938,67	2 164 479,30	—	—		—	
78	370 942,88	2 164 498,21	—	—		—	
79	370 940,78	2 164 513,61	—	—		—	
80	370 926,07	2 164 525,86	—	—		—	
81	370 933,23	2 164 530,41	—	—		—	
82	370 992,93	2 164 545,11	—	—		—	
83	371 037,39	2 164 554,56	—	—		—	
84	371 067,14	2 164 567,87	—	—		—	
85	371 086,05	2 164 589,22	—	—		—	
86	371 138,98	2 164 594,59	—	—		—	
87	371 160,52	2 164 606,15	—	—		—	
88	371 186,16	2 164 613,72	—	—		—	
89	371 250,57	2 164 635,43	—	—		—	
90	371 265,98	2 164 690,04	—	—		—	
91	371 247,07	2 164 724,34	—	—		—	
92	371 227,47	2 164 745,34	—	—		—	
93	371 252,67	2 164 818,16	—	—		—	
94	371 242,17	2 164 857,36	—	—		—	
95	371 219,07	2 164 928,77	—	—		—	
96	371 218,61	2 164 969,84	—	—		—	
97	371 218,52	2 164 978,07	—	—		—	
98	371 177,07	2 164 883,80	—	—		—	
1	371 170,06	2 164 867,86	—	—		—	

Раздел 3

Сведения о местоположении измененных (уточненных) границ объекта

1	2	3	4	5	6	7	8
н1	—	—	371 170,06	2 164 867,86	Картометрически й метод	2,50	—
н2	—	—	371 160,68	2 164 862,48		2,50	
н3	—	—	371 084,65	2 164 818,86		2,50	
н4	—	—	371 056,85	2 164 795,49		2,50	
н5	—	—	371 036,34	2 164 778,25		2,50	
н6	—	—	370 904,72	2 164 701,24		2,50	
н7	—	—	370 836,62	2 164 664,35		2,50	
н8	—	—	370 820,71	2 164 655,73		2,50	
н9	—	—	370 796,90	2 164 632,63		2,50	
н10	—	—	370 782,03	2 164 601,34		2,50	
н11	—	—	370 776,61	2 164 589,93		2,50	
н12	—	—	370 774,77	2 164 591,15		2,50	
н13	—	—	370 756,50	2 164 603,42		2,50	
н14	—	—	370 727,59	2 164 622,83		2,50	
н15	—	—	370 686,29	2 164 652,23		2,50	
н16	—	—	370 646,38	2 164 673,23		2,50	
н17	—	—	370 630,98	2 164 651,53		2,50	
н18	—	—	370 609,97	2 164 628,43		2,50	
н19	—	—	370 596,67	2 164 599,72		2,50	
н20	—	—	370 598,13	2 164 585,15		2,50	
н21	—	—	370 599,47	2 164 571,72		2,50	
н22	—	—	370 588,62	2 164 565,42		2,50	
н23	—	—	370 583,02	2 164 558,07		2,50	
н24	—	—	370 551,86	2 164 504,16		2,50	
н25	—	—	370 525,53	2 164 473,10		2,50	
н26	—	—	370 524,56	2 164 471,95		2,50	
н27	—	—	370 525,13	2 164 471,64		2,50	
н28	—	—	370 544,79	2 164 460,72		2,50	
н29	—	—	370 600,87	2 164 429,59		2,50	

Раздел 3

Сведения о местоположении измененных (уточненных) границ объекта							
1	2	3	4	5	6	7	8
н30	—	—	370 597,72	2 164 409,64	Картометрически й метод	2,50	—
н31	—	—	370 513,36	2 164 297,27		2,50	
н32	—	—	370 466,07	2 164 321,84		2,50	
н33	—	—	370 441,69	2 164 334,50		2,50	
н34	—	—	370 441,25	2 164 334,73		2,50	
н35	—	—	370 294,92	2 164 450,95		2,50	
н36	—	—	370 199,71	2 164 535,66		2,50	
н37	—	—	370 143,70	2 164 476,85		2,50	
н38	—	—	370 122,00	2 164 468,45		2,50	
н39	—	—	370 083,49	2 164 489,45		2,50	
н40	—	—	370 033,08	2 164 526,56		2,50	
н41	—	—	369 998,78	2 164 552,46		2,50	
н42	—	—	369 982,67	2 164 571,37		2,50	
н43	—	—	369 978,47	2 164 609,17		2,50	
н44	—	—	369 965,17	2 164 583,27		2,50	
н45	—	—	369 970,77	2 164 564,37		2,50	
н46	—	—	369 973,57	2 164 516,76		2,50	
н47	—	—	369 967,27	2 164 481,05		2,50	
н48	—	—	369 956,77	2 164 454,45		2,50	
н49	—	—	369 946,97	2 164 439,05		2,50	
н50	—	—	369 946,08	2 164 418,74		2,50	
н51	—	—	369 928,58	2 164 406,14		2,50	
н52	—	—	369 916,16	2 164 380,59		2,50	
н53	—	—	369 908,46	2 164 356,08		2,50	
н54	—	—	369 909,16	2 164 325,28		2,50	
н55	—	—	369 917,21	2 164 283,62		2,50	
н56	—	—	369 914,06	2 164 234,26		2,50	
н57	—	—	369 978,47	2 164 161,45		2,50	
н58	—	—	370 005,94	2 164 131,70		2,50	

Раздел 3

Сведения о местоположении измененных (уточненных) границ объекта

1	2	3	4	5	6	7	8
н59	—	—	370 117,10	2 164 022,83	Картометрически й метод	2,50	—
н60	—	—	370 172,40	2 163 968,92		2,50	
н61	—	—	370 223,51	2 163 952,82		2,50	
н62	—	—	370 251,52	2 163 970,32		2,50	
н63	—	—	370 329,48	2 163 964,99		2,50	
н64	—	—	370 383,84	2 163 960,52		2,50	
н65	—	—	370 466,26	2 164 032,98		2,50	
н66	—	—	370 529,97	2 164 105,09		2,50	
н67	—	—	370 587,38	2 164 155,50		2,50	
н68	—	—	370 632,89	2 164 183,51		2,50	
н69	—	—	370 669,29	2 164 184,21		2,50	
н70	—	—	370 729,69	2 164 242,67		2,50	
н71	—	—	370 759,80	2 164 281,87		2,50	
н72	—	—	370 804,60	2 164 361,68		2,50	
н73	—	—	370 860,61	2 164 431,00		2,50	
н74	—	—	370 892,12	2 164 484,20		2,50	
н75	—	—	370 906,82	2 164 473,35		2,50	
н76	—	—	370 925,37	2 164 469,85		2,50	
н77	—	—	370 938,67	2 164 479,30		2,50	
н78	—	—	370 942,88	2 164 498,21		2,50	
н79	—	—	370 940,78	2 164 513,61		2,50	
н80	—	—	370 926,07	2 164 525,86		2,50	
н81	—	—	370 933,23	2 164 530,41		2,50	
н82	—	—	370 992,93	2 164 545,11		2,50	
н83	—	—	371 037,39	2 164 554,56		2,50	
н84	—	—	371 067,14	2 164 567,87		2,50	
н85	—	—	371 086,05	2 164 589,22		2,50	
н86	—	—	371 138,98	2 164 594,59		2,50	
н87	—	—	371 160,52	2 164 606,15		2,50	

ГРАФИЧЕСКОЕ ОПИСАНИЕ
местоположения границ населенных пунктов, территориальных
зон, особо охраняемых природных территорий, зон с особыми
условиями использования территории
1 Жилая зона (населенный пункт п. Заречье)

(наименование объекта, местоположение границ которого описано (далее - объект))

Раздел 1

Сведения об объекте

№ п/п	Характеристики объекта	Описание характеристик
1	2	3
1	Местоположение объекта	Рязанская область, м.о. Кораблинский, с/о Ключанский, п Заречье
2	Площадь объекта ± величина погрешности определения площади ($P \pm \Delta P$)	112 848 м ² ± 118 м ²
3	Иные характеристики объекта	Вид объекта реестра границ: Территориальная зона Реестровый номер: 62:06-7.79

Сведения о местоположении измененных (уточненных) границ объекта

1. Система координат МСК-62 зона 2

2. Сведения о характерных точках границ объекта

Обозначение характерных точек границы	Существующие координаты, м		Измененные (уточненные) координаты, м		Метод определения координат характерной точки	Средняя квадратическая погрешность положения характерной точки (Mt), м	Описание обозначения точки на местности (при наличии)
	X	Y	X	Y			
1	2	3	4	5	6	7	8
1	373 381,90	2 165 481,95	—	—		—	
2	373 378,01	2 165 491,52	—	—		—	
3	373 277,04	2 165 564,65	—	—		—	
4	373 263,74	2 165 570,95	—	—		—	
5	373 215,08	2 165 526,84	—	—		—	
6	373 097,81	2 165 372,82	—	—		—	
7	373 080,31	2 165 337,81	—	—		—	
8	373 086,26	2 165 295,11	—	—		—	
9	373 104,81	2 165 283,20	—	—		—	
10	373 073,23	2 165 218,82	—	—		—	
11	373 070,83	2 165 213,93	—	—		—	
12	373 066,42	2 165 199,65	—	—		—	
13	373 061,41	2 165 183,44	—	—		—	
14	372 991,05	2 164 982,16	—	—		—	
15	372 942,74	2 164 840,73	—	—		—	
16	372 950,79	2 164 830,23	—	—		—	
17	372 978,44	2 164 772,82	—	—		—	
18	373 019,40	2 164 692,66	—	—		—	
19	373 046,00	2 164 743,77	—	—		—	
20	373 096,76	2 164 846,69	—	—		—	
21	373 128,27	2 164 942,95	—	—		—	
22	373 153,28	2 165 032,56	—	—		—	
23	373 188,85	2 165 119,48	—	—		—	
24	373 189,68	2 165 121,52	—	—		—	
25	373 197,93	2 165 137,63	—	—		—	
26	373 201,02	2 165 143,61	—	—		—	
27	373 120,97	2 165 193,66	—	—		—	
28	373 126,72	2 165 202,16	—	—		—	
29	373 121,27	2 165 205,84	—	—		—	
30	373 141,57	2 165 248,55	—	—		—	
31	373 161,17	2 165 255,55	—	—		—	
32	373 227,70	2 165 218,51	—	—		—	
33	373 235,56	2 165 225,83	—	—		—	
34	373 248,71	2 165 242,18	—	—		—	
35	373 271,44	2 165 278,30	—	—		—	
36	373 235,03	2 165 307,71	—	—		—	
37	373 209,13	2 165 354,61	—	—		—	
38	373 208,79	2 165 356,64	—	—		—	
39	373 245,97	2 165 330,53	—	—		—	
40	373 259,13	2 165 351,84	—	—		—	
41	373 203,75	2 165 390,68	—	—		—	
42	373 205,63	2 165 412,02	—	—		—	
43	373 220,33	2 165 427,43	—	—		—	
44	373 249,04	2 165 432,33	—	—		—	
45	373 267,24	2 165 430,93	—	—		—	
46	373 335,15	2 165 389,62	—	—		—	

Раздел 3

Сведения о местоположении измененных (уточненных) границ объекта							
1	2	3	4	5	6	7	8
47	373 380,69	2 165 475,09	—	—	—	—	—
1	373 381,90	2 165 481,95	—	—	—	—	—
ЗУ1							
н1	—	—	373 378,01	2 165 491,52	Картометрический метод	2,50	—
н2	—	—	373 277,04	2 165 564,65		2,50	
н3	—	—	373 263,74	2 165 570,95		2,50	
н4	—	—	373 215,08	2 165 526,84		2,50	
н5	—	—	373 097,81	2 165 372,82		2,50	
н6	—	—	373 080,31	2 165 337,81		2,50	
н7	—	—	373 086,26	2 165 295,11		2,50	
н8	—	—	373 104,81	2 165 283,20		2,50	
н9	—	—	373 073,23	2 165 218,82		2,50	
н10	—	—	373 070,83	2 165 213,93		2,50	
н11	—	—	373 066,42	2 165 199,65		2,50	
н12	—	—	373 061,41	2 165 183,44		2,50	
н13	—	—	372 991,05	2 164 982,16		2,50	
н14	—	—	372 942,74	2 164 840,73		2,50	
н15	—	—	372 950,79	2 164 830,23		2,50	
н16	—	—	372 978,44	2 164 772,82		2,50	
н17	—	—	373 019,40	2 164 692,66		2,50	
н18	—	—	373 046,00	2 164 743,77		2,50	
н19	—	—	373 096,76	2 164 846,69		2,50	
н20	—	—	373 128,27	2 164 942,95		2,50	
н21	—	—	373 153,28	2 165 032,56		2,50	
н22	—	—	373 188,85	2 165 119,48		2,50	
н23	—	—	373 189,68	2 165 121,52		2,50	
н24	—	—	373 197,93	2 165 137,63		2,50	
н25	—	—	373 201,02	2 165 143,61		2,50	
н26	—	—	373 120,97	2 165 193,66		2,50	
н27	—	—	373 126,72	2 165 202,16		2,50	

ГРАФИЧЕСКОЕ ОПИСАНИЕ
местоположения границ населенных пунктов, территориальных
зон, особо охраняемых природных территорий, зон с особыми
условиями использования территории
1 Жилая зона (населенный пункт с. Ключ)

(наименование объекта, местоположение границ которого описано (далее - объект))

Раздел 1

Сведения об объекте

№ п/п	Характеристики объекта	Описание характеристик
1	2	3
1	Местоположение объекта	Рязанская область, м.о. Кораблинский, с/о Ключанский, с Ключ
2	Площадь объекта ± величина погрешности определения площади ($P \pm \Delta P$)	1 366 905 м ² ± 409 м ²
3	Иные характеристики объекта	Вид объекта реестра границ: Территориальная зона Реестровый номер: 62:06-7.85

Сведения о местоположении измененных (уточненных) границ объекта

1. Система координат МСК-62 зона 2

2. Сведения о характерных точках границ объекта

Обозначение характерных точек границы	Существующие координаты, м		Измененные (уточненные) координаты, м		Метод определения координат характерной точки	Средняя квадратическая погрешность положения характерной точки (Mt), м	Описание обозначения точки на местности (при наличии)
	X	Y	X	Y			
1	2	3	4	5	6	7	8
1	372 737,96	2 165 268,50	—	—		—	
2	372 738,98	2 165 279,06	—	—		—	
3	372 744,26	2 165 333,61	—	—		—	
4	372 753,36	2 165 373,17	—	—		—	
5	372 799,57	2 165 496,04	—	—		—	
6	372 800,97	2 165 524,04	—	—		—	
7	372 781,36	2 165 527,19	—	—		—	
8	372 725,00	2 165 544,34	—	—		—	
9	372 685,10	2 165 565,70	—	—		—	
10	372 646,94	2 165 593,70	—	—		—	
11	372 609,14	2 165 644,11	—	—		—	
12	372 581,48	2 165 700,82	—	—		—	
13	372 570,98	2 165 785,18	—	—		—	
14	372 549,28	2 165 824,39	—	—		—	
15	372 518,12	2 165 846,79	—	—		—	
16	372 437,96	2 165 884,25	—	—		—	
17	372 380,55	2 165 931,16	—	—		—	
18	372 342,96	2 165 974,01	—	—		—	
19	372 213,57	2 165 888,52	—	—		—	
20	372 207,79	2 165 896,68	—	—		—	
21	372 206,98	2 165 898,02	—	—		—	
22	372 186,34	2 165 927,15	—	—		—	
23	372 203,82	2 165 938,48	—	—		—	
24	372 177,20	2 165 986,49	—	—	—	—	—
25	372 165,22	2 165 989,35	—	—		—	
26	372 149,28	2 165 978,58	—	—		—	
27	372 131,83	2 166 004,38	—	—		—	
28	372 125,33	2 166 014,10	—	—		—	
29	372 152,87	2 166 032,88	—	—		—	
30	372 242,90	2 166 075,44	—	—		—	
31	372 257,52	2 166 082,74	—	—		—	
32	372 241,23	2 166 126,49	—	—		—	
33	372 216,72	2 166 213,30	—	—		—	
34	372 203,42	2 166 314,82	—	—		—	
35	372 192,92	2 166 349,12	—	—		—	
36	372 172,62	2 166 391,83	—	—		—	
37	372 106,06	2 166 459,83	—	—		—	
38	372 084,64	2 166 477,42	—	—		—	
39	372 071,80	2 166 517,15	—	—		—	
40	372 048,70	2 166 565,80	—	—		—	
41	372 009,14	2 166 645,27	—	—		—	
42	371 889,77	2 166 861,25	—	—		—	
43	371 938,78	2 166 916,56	—	—		—	
44	371 935,28	2 167 008,97	—	—		—	
45	371 870,87	2 167 120,99	—	—		—	
46	371 854,22	2 167 145,45	—	—		—	

Раздел 3

Сведения о местоположении измененных (уточненных) границ объекта							
1	2	3	4	5	6	7	8
47	371 824,66	2 167 188,90	—	—		—	
48	371 744,15	2 167 284,82	—	—		—	
49	371 702,84	2 167 328,22	—	—		—	
50	371 635,63	2 167 359,03	—	—		—	
51	371 595,03	2 167 374,43	—	—		—	
52	371 510,31	2 167 310,72	—	—		—	
53	371 377,99	2 167 206,40	—	—		—	
54	371 368,54	2 167 191,00	—	—		—	
55	371 369,94	2 167 176,65	—	—		—	
56	371 385,34	2 167 131,14	—	—		—	
57	371 368,54	2 167 084,24	—	—		—	
58	371 327,24	2 167 010,02	—	—		—	
59	371 278,23	2 166 943,51	—	—		—	
60	371 267,73	2 166 915,51	—	—		—	
61	371 254,71	2 166 903,05	—	—		—	
62	371 259,69	2 166 896,44	—	—		—	
63	371 249,89	2 166 887,82	—	—		—	
64	371 230,84	2 166 871,07	—	—		—	
65	371 226,11	2 166 875,70	—	—		—	
66	371 200,78	2 166 851,48	—	—		—	
67	371 150,19	2 166 800,90	—	—		—	
68	371 151,61	2 166 757,02	—	—		—	
69	371 162,72	2 166 749,89	—	—		—	
70	371 133,64	2 166 713,51	—	—		—	
71	371 110,64	2 166 690,86	—	—		—	
72	371 077,84	2 166 677,94	—	—		—	
73	371 014,75	2 166 662,03	—	—		—	
74	370 972,98	2 166 635,47	—	—	—	—	—
75	370 971,58	2 166 613,06	—	—		—	
76	370 993,98	2 166 589,26	—	—		—	
77	371 148,01	2 166 513,65	—	—		—	
78	371 220,06	2 166 471,33	—	—		—	
79	371 251,20	2 166 453,47	—	—		—	
80	371 250,77	2 166 453,36	—	—		—	
81	371 253,02	2 166 452,04	—	—		—	
82	371 269,13	2 166 426,13	—	—		—	
83	371 363,64	2 166 332,32	—	—		—	
84	371 383,24	2 166 302,21	—	—		—	
85	371 398,65	2 166 274,91	—	—		—	
86	371 438,55	2 166 169,89	—	—		—	
87	371 466,21	2 166 093,93	—	—		—	
88	371 473,21	2 166 059,28	—	—		—	
89	371 477,41	2 166 025,32	—	—		—	
90	371 467,96	2 165 959,16	—	—		—	
91	371 459,21	2 165 909,45	—	—		—	
92	371 456,41	2 165 873,05	—	—		—	
93	371 456,76	2 165 836,29	—	—		—	
94	371 467,96	2 165 796,03	—	—		—	
95	371 479,51	2 165 753,33	—	—		—	
96	371 517,67	2 165 663,71	—	—		—	
97	371 544,97	2 165 631,86	—	—		—	
98	371 646,14	2 165 590,20	—	—		—	
99	371 700,92	2 165 568,15	—	—		—	
100	371 755,70	2 165 546,09	—	—		—	
101	371 909,89	2 165 480,28	—	—		—	

Раздел 3

Сведения о местоположении измененных (уточненных) границ объекта							
1	2	3	4	5	6	7	8
102	372 197,12	2 165 370,72	—	—	—	—	—
103	372 238,78	2 165 358,12	—	—		—	
104	372 310,89	2 165 346,56	—	—		—	
105	372 454,92	2 165 337,46	—	—		—	
106	372 600,39	2 165 331,51	—	—		—	
107	372 621,74	2 165 328,36	—	—		—	
108	372 655,69	2 165 316,81	—	—		—	
109	372 721,15	2 165 273,40	—	—		—	
1	372 737,96	2 165 268,50	—	—		—	
ЗУ1							
н1	—	—	372 725,00	2 165 544,34	Картометрически й метод	2,50	—
н2	—	—	372 685,10	2 165 565,70		2,50	
н3	—	—	372 646,94	2 165 593,70		2,50	
н4	—	—	372 609,14	2 165 644,11		2,50	
н5	—	—	372 581,48	2 165 700,82		2,50	
н6	—	—	372 570,98	2 165 785,18		2,50	
н7	—	—	372 549,28	2 165 824,39		2,50	
н8	—	—	372 518,12	2 165 846,79		2,50	
н9	—	—	372 437,96	2 165 884,25		2,50	
н10	—	—	372 380,55	2 165 931,16		2,50	
н11	—	—	372 375,83	2 165 936,54		2,50	
н12	—	—	372 370,52	2 165 932,29		2,50	
н13	—	—	372 241,13	2 165 846,80		2,50	
н14	—	—	372 232,65	2 165 842,30		2,50	
н15	—	—	372 223,47	2 165 839,51		2,50	
н16	—	—	372 213,92	2 165 838,52		2,50	
н17	—	—	372 204,36	2 165 839,38		2,50	
н18	—	—	372 195,13	2 165 842,04		2,50	
н19	—	—	372 186,59	2 165 846,42		2,50	
н20	—	—	372 179,04	2 165 852,35		2,50	
н21	—	—	372 172,77	2 165 859,62		2,50	
н22	—	—	372 132,77	2 165 914,88		2,50	
н23	—	—	372 097,94	2 165 946,75		2,50	
н24	—	—	372 087,04	2 165 971,50		2,50	

Раздел 3

Сведения о местоположении измененных (уточненных) границ объекта							
1	2	3	4	5	6	7	8
н25	—	—	372 090,13	2 165 973,77	Картометрически й метод	2,50	—
н26	—	—	372 077,82	2 165 990,60		2,50	
н27	—	—	372 075,27	2 166 002,46		2,50	
н28	—	—	372 075,33	2 166 013,91		2,50	
н29	—	—	372 076,24	2 166 023,61		2,50	
н30	—	—	372 079,02	2 166 032,95		2,50	
н31	—	—	372 083,56	2 166 041,58		2,50	
н32	—	—	372 089,68	2 166 049,16		2,50	
н33	—	—	372 097,16	2 166 055,41		2,50	
н34	—	—	372 124,70	2 166 074,19		2,50	
н35	—	—	372 131,50	2 166 078,08		2,50	
н36	—	—	372 235,18	2 166 127,47		2,50	
н37	—	—	372 240,38	2 166 129,50		2,50	
н38	—	—	372 216,72	2 166 213,30		2,50	
н39	—	—	372 203,42	2 166 314,82		2,50	
н40	—	—	372 192,92	2 166 349,12		2,50	
н41	—	—	372 172,62	2 166 391,83		2,50	
н42	—	—	372 106,06	2 166 459,83		2,50	
н43	—	—	372 084,64	2 166 477,42		2,50	
н44	—	—	372 071,80	2 166 517,15		2,50	
н45	—	—	372 048,70	2 166 565,80		2,50	
н46	—	—	372 009,14	2 166 645,27		2,50	
н47	—	—	371 995,83	2 166 663,45		2,50	
н48	—	—	371 839,32	2 166 479,48		2,50	
н49	—	—	371 816,30	2 166 450,18		2,50	
н50	—	—	371 793,07	2 166 465,46		2,50	
н51	—	—	371 814,46	2 166 498,50		2,50	
н52	—	—	371 763,45	2 166 532,10		2,50	
н53	—	—	371 753,14	2 166 515,91		2,50	

Раздел 3

Сведения о местоположении измененных (уточненных) границ объекта

1	2	3	4	5	6	7	8
н54	—	—	371 731,08	2 166 529,29	Картометрически й метод	2,50	—
н55	—	—	371 733,40	2 166 533,24		2,50	
н56	—	—	371 720,76	2 166 540,90		2,50	
н57	—	—	371 715,85	2 166 537,43		2,50	
н58	—	—	371 705,04	2 166 517,59		2,50	
н59	—	—	371 703,23	2 166 513,99		2,50	
н60	—	—	371 698,43	2 166 516,17		2,50	
н61	—	—	371 677,95	2 166 525,49		2,50	
н62	—	—	371 631,49	2 166 562,00		2,50	
н63	—	—	371 591,56	2 166 597,26		2,50	
н64	—	—	371 527,05	2 166 614,26		2,50	
н65	—	—	371 510,92	2 166 620,06		2,50	
н66	—	—	371 503,94	2 166 628,88		2,50	
н67	—	—	371 509,58	2 166 635,03		2,50	
н68	—	—	371 563,59	2 166 720,39		2,50	
н69	—	—	371 574,67	2 166 765,13		2,50	
н70	—	—	371 579,37	2 166 777,72		2,50	
н71	—	—	371 597,06	2 166 816,82		2,50	
н72	—	—	371 614,95	2 166 867,28		2,50	
н73	—	—	371 647,40	2 166 857,51		2,50	
н74	—	—	371 686,96	2 166 944,61		2,50	
н75	—	—	371 727,86	2 166 926,92		2,50	
н76	—	—	371 834,92	2 166 991,07		2,50	
н77	—	—	371 847,67	2 166 979,19		2,50	
н78	—	—	371 788,66	2 166 900,33		2,50	
н79	—	—	371 894,41	2 166 848,89		2,50	
н80	—	—	371 889,77	2 166 861,25		2,50	
н81	—	—	371 938,78	2 166 916,56		2,50	
н82	—	—	371 935,28	2 167 008,97		2,50	

Раздел 3

Сведения о местоположении измененных (уточненных) границ объекта							
1	2	3	4	5	6	7	8
н83	—	—	371 870,87	2 167 120,99	Картометрически й метод	2,50	—
н84	—	—	371 854,22	2 167 145,45		2,50	
н85	—	—	371 824,66	2 167 188,90		2,50	
н86	—	—	371 744,15	2 167 284,82		2,50	
н87	—	—	371 702,84	2 167 328,22		2,50	
н88	—	—	371 635,63	2 167 359,03		2,50	
н89	—	—	371 595,03	2 167 374,43		2,50	
н90	—	—	371 510,31	2 167 310,72		2,50	
н91	—	—	371 377,99	2 167 206,40		2,50	
н92	—	—	371 368,54	2 167 191,00		2,50	
н93	—	—	371 369,94	2 167 176,65		2,50	
н94	—	—	371 385,34	2 167 131,14		2,50	
н95	—	—	371 368,54	2 167 084,24		2,50	
н96	—	—	371 327,24	2 167 010,02		2,50	
н97	—	—	371 278,23	2 166 943,51		2,50	
н98	—	—	371 267,73	2 166 915,51		2,50	
н99	—	—	371 254,70	2 166 903,06		2,50	
н100	—	—	371 233,17	2 166 931,59		2,50	
н101	—	—	371 230,25	2 166 935,70		2,50	
н102	—	—	371 193,97	2 166 978,29		2,50	
н103	—	—	371 186,46	2 166 971,68		2,50	
н104	—	—	371 161,73	2 166 949,92	2,50		
н105	—	—	371 180,75	2 166 928,11	2,50		
н106	—	—	371 198,81	2 166 907,15	2,50		
н107	—	—	371 200,92	2 166 903,95	2,50		
н108	—	—	371 223,56	2 166 878,21	2,50		
н109	—	—	371 226,10	2 166 875,71	2,50		
н110	—	—	371 200,78	2 166 851,48	2,50		
н111	—	—	371 150,19	2 166 800,90	2,50		

Раздел 3

Сведения о местоположении измененных (уточненных) границ объекта

1	2	3	4	5	6	7	8
н112	—	—	371 280,98	2 166 714,53	Картометрически й метод	2,50	—
н113	—	—	371 281,48	2 166 681,13		2,50	
н114	—	—	371 280,08	2 166 653,29		2,50	
н115	—	—	371 277,02	2 166 632,44		2,50	
н116	—	—	371 269,66	2 166 612,70		2,50	
н117	—	—	371 258,32	2 166 594,94		2,50	
н118	—	—	371 243,52	2 166 579,94		2,50	
н119	—	—	371 148,01	2 166 513,65		2,50	
н120	—	—	371 220,06	2 166 471,33		2,50	
н121	—	—	371 251,20	2 166 453,47		2,50	
н122	—	—	371 250,77	2 166 453,36		2,50	
н123	—	—	371 253,02	2 166 452,04		2,50	
н124	—	—	371 269,13	2 166 426,13		2,50	
н125	—	—	371 363,64	2 166 332,32		2,50	
н126	—	—	371 383,24	2 166 302,21		2,50	
н127	—	—	371 398,65	2 166 274,91		2,50	
н128	—	—	371 438,55	2 166 169,89		2,50	
н129	—	—	371 466,21	2 166 093,93		2,50	
н130	—	—	371 473,21	2 166 059,28		2,50	
н131	—	—	371 477,41	2 166 025,32		2,50	
н132	—	—	371 467,96	2 165 959,16		2,50	
н133	—	—	371 459,21	2 165 909,45		2,50	
н134	—	—	371 456,41	2 165 873,05		2,50	
н135	—	—	371 456,76	2 165 836,29		2,50	
н136	—	—	371 467,96	2 165 796,03		2,50	
н137	—	—	371 479,51	2 165 753,33		2,50	
н138	—	—	371 517,67	2 165 663,71		2,50	
н139	—	—	371 544,97	2 165 631,86		2,50	
н140	—	—	371 646,14	2 165 590,20		2,50	

ГРАФИЧЕСКОЕ ОПИСАНИЕ
местоположения границ населенных пунктов, территориальных
зон, особо охраняемых природных территорий, зон с особыми
условиями использования территории
1 Жилая зона (населенный пункт д. Кривка)

(наименование объекта, местоположение границ которого описано (далее - объект))

Раздел 1

Сведения об объекте

№ п/п	Характеристики объекта	Описание характеристик
1	2	3
1	Местоположение объекта	Рязанская область, м.о. Кораблинский, с/о Ключанский, д Кривка
2	Площадь объекта ± величина погрешности определения площади ($P \pm \Delta P$)	84 479 м ² ± 102 м ²
3	Иные характеристики объекта	Вид объекта реестра границ: Территориальная зона Реестровый номер: 62:06-7.80

Сведения о местоположении измененных (уточненных) границ объекта

1. Система координат МСК-62 зона 2							
2. Сведения о характерных точках границ объекта							
Обозначение характерных точек границы	Существующие координаты, м		Измененные (уточненные) координаты, м		Метод определения координат характерной точки	Средняя квадратическая погрешность положения характерной точки (Mt), м	Описание обозначения точки на местности (при наличии)
	X	Y	X	Y			
1	2	3	4	5	6	7	8
1							
1	365 914,85	2 165 068,75	—	—	—	—	—
2	365 908,04	2 165 136,88	—	—		—	
3	365 858,33	2 165 240,50	—	—		—	
4	365 717,61	2 165 541,54	—	—		—	
5	365 693,80	2 165 598,25	—	—		—	
6	365 685,40	2 165 639,56	—	—		—	
7	365 628,69	2 165 609,45	—	—		—	
8	365 641,99	2 165 550,65	—	—		—	
9	365 672,10	2 165 472,23	—	—		—	
10	365 676,30	2 165 419,02	—	—		—	
11	365 671,40	2 165 360,22	—	—		—	
12	365 683,30	2 165 311,91	—	—		—	
13	365 698,70	2 165 276,20	—	—		—	
14	365 700,45	2 165 239,80	—	—		—	
15	365 697,30	2 165 211,09	—	—		—	
16	365 674,55	2 165 157,53	—	—		—	
17	365 670,35	2 165 120,08	—	—		—	
18	365 671,40	2 165 081,22	—	—		—	
19	365 679,80	2 165 043,77	—	—		—	
20	365 679,80	2 165 008,06	—	—		—	
21	365 688,27	2 165 009,18	—	—		—	
22	365 713,95	2 165 012,91	—	—		—	
23	365 748,78	2 165 017,86	—	—		—	
24	365 791,82	2 165 024,16	—	—		—	
25	365 847,25	2 165 044,01	—	—		—	
1	365 914,85	2 165 068,75	—	—	—	—	
ЗУ1							
н1	—	—	365 908,04	2 165 136,88	Картометрически й метод	2,50	—
н2	—	—	365 858,33	2 165 240,50		2,50	
н3	—	—	365 776,07	2 165 414,90		2,50	
н4	—	—	365 773,83	2 165 419,75		2,50	
н5	—	—	365 717,61	2 165 541,54		2,50	
н6	—	—	365 693,80	2 165 598,25		2,50	
н7	—	—	365 685,40	2 165 639,56		2,50	
н8	—	—	365 628,69	2 165 609,45		2,50	
н9	—	—	365 641,99	2 165 550,65		2,50	
н10	—	—	365 672,10	2 165 472,23		2,50	

ГРАФИЧЕСКОЕ ОПИСАНИЕ
местоположения границ населенных пунктов, территориальных
зон, особо охраняемых природных территорий, зон с особыми
условиями использования территории

1 Жилая зона (населенный пункт д. Новые Воды)

(наименование объекта, местоположение границ которого описано (далее - объект))

Раздел 1

Сведения об объекте

№ п/п	Характеристики объекта	Описание характеристик
1	2	3
1	Местоположение объекта	Рязанская область, м.о. Кораблинский, с/о Ключанский, д Новые Воды
2	Площадь объекта ± величина погрешности определения площади ($P \pm \Delta P$)	394 706 м ² ± 220 м ²
3	Иные характеристики объекта	Вид объекта реестра границ: Территориальная зона Реестровый номер: 62:06-7.81

Сведения о местоположении измененных (уточненных) границ объекта

1. Система координат

2. Сведения о характерных точках границ объекта

Обозначение характерных точек границы	Существующие координаты, м		Измененные (уточненные) координаты, м		Метод определения координат характерной точки	Средняя квадратическая погрешность положения характерной точки (Mt), м	Описание обозначения точки на местности (при наличии)
	X	Y	X	Y			
1	2	3	4	5	6	7	8
1	365 625,19	2 166 016,22	—	—	—	—	—
2	365 541,88	2 166 093,23	—	—		—	
3	365 525,78	2 166 135,94	—	—		—	
4	365 503,37	2 166 189,85	—	—		—	
5	365 487,27	2 166 208,75	—	—		—	
6	365 465,57	2 166 282,96	—	—		—	
7	365 604,54	2 166 410,38	—	—		—	
8	365 703,25	2 166 506,30	—	—		—	
9	365 647,25	2 166 699,53	—	—		—	
10	365 554,83	2 166 809,44	—	—		—	
11	365 407,81	2 166 700,93	—	—		—	
12	365 261,49	2 166 778,64	—	—		—	
13	365 072,46	2 166 642,82	—	—		—	
14	365 081,56	2 166 617,61	—	—		—	
15	365 082,96	2 166 598,01	—	—		—	
16	365 083,83	2 166 593,36	—	—		—	
17	365 128,21	2 166 503,61	—	—		—	
18	365 138,27	2 166 490,19	—	—		—	
19	365 176,77	2 166 467,09	—	—		—	
20	365 195,68	2 166 449,59	—	—		—	
21	365 204,78	2 166 426,48	—	—		—	
22	365 217,38	2 166 378,18	—	—		—	
23	365 225,08	2 166 365,57	—	—		—	
24	365 246,78	2 166 352,27	—	—		—	
25	365 278,29	2 166 333,37	—	—		—	
26	365 313,99	2 166 314,47	—	—		—	
27	365 368,60	2 166 263,36	—	—		—	
28	365 400,81	2 166 240,95	—	—		—	
29	365 439,31	2 166 199,65	—	—		—	
30	365 468,72	2 166 166,74	—	—		—	
31	365 485,52	2 166 139,44	—	—		—	
32	365 491,82	2 166 115,63	—	—		—	
33	365 492,52	2 166 092,53	—	—		—	
34	365 493,22	2 166 032,32	—	—		—	
35	365 479,22	2 165 998,72	—	—		—	
36	365 464,52	2 165 974,21	—	—		—	
37	365 458,92	2 165 957,41	—	—		—	
38	365 456,12	2 165 935,01	—	—		—	
39	365 463,82	2 165 915,40	—	—		—	
40	365 481,32	2 165 898,60	—	—		—	
41	365 493,92	2 165 889,50	—	—		—	
42	365 381,90	2 165 827,89	—	—		—	
43	365 388,91	2 165 792,88	—	—		—	
44	365 386,10	2 165 727,77	—	—		—	
45	365 414,64	2 165 649,29	—	—		—	
46	365 421,34	2 165 628,59	—	—		—	
47	365 447,01	2 165 549,25	—	—		—	

Сведения о местоположении измененных (уточненных) границ объекта							
1	2	3	4	5	6	7	8
48	365 465,22	2 165 503,74	—	—		—	
49	365 520,53	2 165 449,83	—	—		—	
50	365 535,93	2 165 426,38	—	—		—	
51	365 559,60	2 165 433,25	—	—		—	
52	365 579,49	2 165 437,01	—	—		—	
53	365 581,79	2 165 437,61	—	—		—	
54	365 604,37	2 165 442,56	—	—		—	
55	365 604,89	2 165 450,84	—	—		—	
56	365 612,87	2 165 453,35	—	—		—	
57	365 672,10	2 165 472,23	—	—		—	
58	365 641,99	2 165 550,65	—	—	—	—	—
59	365 628,69	2 165 609,45	—	—		—	
60	365 685,40	2 165 639,56	—	—		—	
61	365 755,41	2 165 675,97	—	—		—	
62	365 753,31	2 165 707,47	—	—		—	
63	365 810,02	2 165 733,37	—	—		—	
64	365 782,72	2 165 805,49	—	—		—	
65	365 763,79	2 165 832,15	—	—		—	
66	365 758,82	2 165 839,09	—	—		—	
67	365 750,79	2 165 849,28	—	—		—	
68	365 693,10	2 165 923,10	—	—		—	
1	365 625,19	2 166 016,22	—	—		—	
ЗУ1							
н1	—	—	365 465,22	2 165 503,74	Картометрически й метод	2,50	—
н2	—	—	365 479,40	2 165 489,93		2,50	
н3	—	—	365 484,08	2 165 485,36		2,50	
н4	—	—	365 525,42	2 165 419,71		2,50	
н5	—	—	365 556,71	2 165 356,25		2,50	
н6	—	—	365 560,89	2 165 310,48		2,50	
н7	—	—	365 571,97	2 165 301,35		2,50	
н8	—	—	365 597,06	2 165 326,43		2,50	
н9	—	—	365 604,37	2 165 442,56		2,50	
н10	—	—	365 604,89	2 165 450,84		2,50	
н11	—	—	365 612,87	2 165 453,35		2,50	
н12	—	—	365 665,02	2 165 469,74		2,50	
н13	—	—	365 672,10	2 165 472,23		2,50	
н14	—	—	365 641,99	2 165 550,65		2,50	
н15	—	—	365 628,69	2 165 609,45		2,50	
н16	—	—	365 685,40	2 165 639,56		2,50	
н17	—	—	365 688,59	2 165 640,92		2,50	

Сведения о местоположении измененных (уточненных) границ объекта

1	2	3	4	5	6	7	8
н18	—	—	365 756,15	2 165 675,30	Картометрически й метод	2,50	—
н19	—	—	365 753,96	2 165 707,12		2,50	
н20	—	—	365 810,65	2 165 733,27		2,50	
н21	—	—	365 783,31	2 165 805,33		2,50	
н22	—	—	365 782,72	2 165 805,49		2,50	
н23	—	—	365 763,79	2 165 832,15		2,50	
н24	—	—	365 758,82	2 165 839,09		2,50	
н25	—	—	365 750,79	2 165 849,28		2,50	
н26	—	—	365 742,79	2 165 863,17		2,50	
н27	—	—	365 625,70	2 166 019,10		2,50	
н28	—	—	365 542,64	2 166 093,63		2,50	
н29	—	—	365 526,51	2 166 136,41		2,50	
н30	—	—	365 504,20	2 166 190,29		2,50	
н31	—	—	365 503,37	2 166 189,85		2,50	
н32	—	—	365 487,27	2 166 208,75		2,50	
н33	—	—	365 465,57	2 166 282,96		2,50	
н34	—	—	365 604,54	2 166 410,38		2,50	
н35	—	—	365 703,25	2 166 506,30		2,50	
н36	—	—	365 647,25	2 166 699,53		2,50	
н37	—	—	365 637,84	2 166 711,08		2,50	
н38	—	—	365 554,83	2 166 809,44		2,50	
н39	—	—	365 407,81	2 166 700,93		2,50	
н40	—	—	365 261,49	2 166 778,64		2,50	
н41	—	—	365 161,31	2 166 706,67		2,50	
н42	—	—	365 159,81	2 166 705,59		2,50	
н43	—	—	365 157,97	2 166 704,26		2,50	
н44	—	—	365 095,45	2 166 659,35		2,50	
н45	—	—	365 079,15	2 166 647,63		2,50	
н46	—	—	365 072,46	2 166 642,82		2,50	

Сведения о местоположении измененных (уточненных) границ объекта

1	2	3	4	5	6	7	8
н47	—	—	365 081,56	2 166 617,61	Картометрически й метод	2,50	—
н48	—	—	365 082,96	2 166 598,01		2,50	
н49	—	—	365 083,83	2 166 593,36		2,50	
н50	—	—	365 105,90	2 166 548,73		2,50	
н51	—	—	365 108,37	2 166 543,72		2,50	
н52	—	—	365 128,21	2 166 503,61		2,50	
н53	—	—	365 138,27	2 166 490,19		2,50	
н54	—	—	365 145,43	2 166 485,89		2,50	
н55	—	—	365 176,77	2 166 467,09		2,50	
н56	—	—	365 195,68	2 166 449,59		2,50	
н57	—	—	365 204,78	2 166 426,48		2,50	
н58	—	—	365 217,38	2 166 378,18		2,50	
н59	—	—	365 225,08	2 166 365,57		2,50	
н60	—	—	365 246,78	2 166 352,27		2,50	
н61	—	—	365 278,29	2 166 333,37		2,50	
н62	—	—	365 313,99	2 166 314,47		2,50	
н63	—	—	365 368,60	2 166 263,36		2,50	
н64	—	—	365 400,81	2 166 240,95		2,50	
н65	—	—	365 439,31	2 166 199,65		2,50	
н66	—	—	365 468,72	2 166 166,74		2,50	
н67	—	—	365 485,52	2 166 139,44		2,50	
н68	—	—	365 491,82	2 166 115,63		2,50	
н69	—	—	365 492,52	2 166 092,53		2,50	
н70	—	—	365 493,22	2 166 032,32		2,50	
н71	—	—	365 479,22	2 165 998,72		2,50	
н72	—	—	365 464,52	2 165 974,21	2,50		
н73	—	—	365 458,92	2 165 957,41	2,50		
н74	—	—	365 456,12	2 165 935,01	2,50		
н75	—	—	365 463,82	2 165 915,40	2,50		

ГРАФИЧЕСКОЕ ОПИСАНИЕ
местоположения границ населенных пунктов, территориальных
зон, особо охраняемых природных территорий, зон с особыми
условиями использования территории

1 Жилая зона (населенный пункт д. Пахомовка)

(наименование объекта, местоположение границ которого описано (далее - объект))

Раздел 1

Сведения об объекте

№ п/п	Характеристики объекта	Описание характеристик
1	2	3
1	Местоположение объекта	Рязанская область, м.о. Кораблинский, с/о Ключанский, д Пахомовка
2	Площадь объекта ± величина погрешности определения площади ($P \pm \Delta P$)	488 531 м ² ± 245 м ²
3	Иные характеристики объекта	Вид объекта реестра границ: Территориальная зона Реестровый номер: 62:06-7.82

Сведения о местоположении измененных (уточненных) границ объекта

1. Система координат МСК-62 зона 2							
2. Сведения о характерных точках границ объекта							
Обозначение характерных точек границы	Существующие координаты, м		Измененные (уточненные) координаты, м		Метод определения координат характерной точки	Средняя квадратическая погрешность положения характерной точки (Mt), м	Описание обозначения точки на местности (при наличии)
	X	Y	X	Y			
1	2	3	4	5	6	7	8
1							
1	369 157,25	2 169 011,64	—	—	—	—	—
2	369 034,93	2 169 130,59	—	—		—	
3	368 992,35	2 169 177,44	—	—		—	
4	368 860,40	2 169 294,48	—	—		—	
5	368 688,17	2 169 490,51	—	—		—	
6	368 559,35	2 169 624,93	—	—		—	
7	368 538,35	2 169 548,62	—	—		—	
8	368 518,75	2 169 413,50	—	—		—	
9	368 509,64	2 169 392,50	—	—		—	
10	368 494,24	2 169 372,19	—	—		—	
11	368 481,64	2 169 377,80	—	—		—	
12	368 472,54	2 169 398,10	—	—		—	
13	368 440,33	2 169 459,01	—	—		—	
14	368 420,73	2 169 478,61	—	—		—	
15	368 380,82	2 169 459,01	—	—		—	
16	368 369,62	2 169 434,50	—	—		—	
17	368 337,42	2 169 386,20	—	—		—	
18	368 262,51	2 169 299,38	—	—		—	
19	368 237,30	2 169 260,18	—	—		—	
20	368 336,02	2 169 076,75	—	—		—	
21	368 289,81	2 169 031,94	—	—		—	
22	368 461,34	2 168 837,31	—	—		—	
23	368 471,14	2 168 758,20	—	—		—	
24	368 494,24	2 168 728,79	—	—		—	
25	368 544,65	2 168 696,59	—	—		—	
26	368 605,56	2 168 672,78	—	—		—	
27	368 619,67	2 168 679,89	—	—		—	
28	368 628,66	2 168 685,39	—	—		—	
29	368 642,32	2 168 680,62	—	—		—	
30	368 682,68	2 168 667,91	—	—		—	
31	368 724,08	2 168 650,13	—	—		—	
32	368 769,55	2 168 618,57	—	—		—	
33	368 811,97	2 168 614,29	—	—		—	
34	368 852,25	2 168 584,56	—	—		—	
35	368 871,60	2 168 611,18	—	—		—	
36	368 956,24	2 168 727,23	—	—		—	
37	368 961,13	2 168 732,97	—	—		—	
1	369 157,25	2 169 011,64	—	—	—	—	
ЗУ1							
н1	—	—	368 923,59	2 169 238,43	Картометрически й метод	2,50	—
н2	—	—	368 860,40	2 169 294,48		2,50	
н3	—	—	368 688,17	2 169 490,51		2,50	
н4	—	—	368 559,35	2 169 624,93		2,50	

Сведения о местоположении измененных (уточненных) границ объекта

1	2	3	4	5	6	7	8
н5	—	—	368 538,35	2 169 548,62	Картометрически й метод	2,50	—
н6	—	—	368 518,75	2 169 413,50		2,50	
н7	—	—	368 509,64	2 169 392,50		2,50	
н8	—	—	368 494,24	2 169 372,19		2,50	
н9	—	—	368 481,64	2 169 377,80		2,50	
н10	—	—	368 472,54	2 169 398,10		2,50	
н11	—	—	368 440,33	2 169 459,01		2,50	
н12	—	—	368 420,73	2 169 478,61		2,50	
н13	—	—	368 380,82	2 169 459,01		2,50	
н14	—	—	368 369,62	2 169 434,50		2,50	
н15	—	—	368 337,42	2 169 386,20		2,50	
н16	—	—	368 262,51	2 169 299,38		2,50	
н17	—	—	368 237,30	2 169 260,18		2,50	
н18	—	—	368 336,02	2 169 076,75		2,50	
н19	—	—	368 289,81	2 169 031,94		2,50	
н20	—	—	368 461,34	2 168 837,31		2,50	
н21	—	—	368 471,14	2 168 758,20		2,50	
н22	—	—	368 494,24	2 168 728,79		2,50	
н23	—	—	368 544,65	2 168 696,59		2,50	
н24	—	—	368 605,56	2 168 672,78		2,50	
н25	—	—	368 619,67	2 168 679,89		2,50	
н26	—	—	368 628,66	2 168 685,39		2,50	
н27	—	—	368 642,32	2 168 680,62		2,50	
н28	—	—	368 682,68	2 168 667,91		2,50	
н29	—	—	368 724,08	2 168 650,13		2,50	
н30	—	—	368 769,55	2 168 618,57		2,50	
н31	—	—	368 811,97	2 168 614,29		2,50	
н32	—	—	368 852,25	2 168 584,56		2,50	
н33	—	—	368 871,60	2 168 611,18		2,50	

ГРАФИЧЕСКОЕ ОПИСАНИЕ
местоположения границ населенных пунктов, территориальных
зон, особо охраняемых природных территорий, зон с особыми
условиями использования территории
1 Жилая зона (населенный пункт д. Петрово)

(наименование объекта, местоположение границ которого описано (далее - объект))

Раздел 1

Сведения об объекте

№ п/п	Характеристики объекта	Описание характеристик
1	2	3
1	Местоположение объекта	Рязанская область, м.о. Кораблинский, с/о Ключанский, д Петрово
2	Площадь объекта ± величина погрешности определения площади ($P \pm \Delta P$)	207 662 м ² ± 159 м ²
3	Иные характеристики объекта	Вид объекта реестра границ: Территориальная зона Реестровый номер: 62:06-7.83

Сведения о местоположении измененных (уточненных) границ объекта

1. Система координат МСК-62 зона 2							
2. Сведения о характерных точках границ объекта							
Обозначение характерных точек границы	Существующие координаты, м		Измененные (уточненные) координаты, м		Метод определения координат характерной точки	Средняя квадратическая погрешность положения характерной точки (Mt), м	Описание обозначения точки на местности (при наличии)
	X	Y	X	Y			
1	2	3	4	5	6	7	8
1							
1	369 995,98	2 174 721,73	—	—	—	—	—
2	370 032,38	2 174 737,13	—	—		—	
3	370 081,39	2 174 788,94	—	—		—	
4	370 125,50	2 174 879,26	—	—		—	
5	370 129,00	2 174 928,26	—	—		—	
6	370 127,60	2 174 972,37	—	—		—	
7	370 109,39	2 175 029,08	—	—		—	
8	370 079,99	2 175 075,99	—	—		—	
9	370 112,90	2 175 125,70	—	—		—	
10	370 147,90	2 175 188,01	—	—		—	
11	370 165,40	2 175 240,51	—	—		—	
12	370 146,50	2 175 264,32	—	—		—	
13	370 043,58	2 175 326,63	—	—		—	
14	369 993,88	2 175 356,73	—	—		—	
15	369 931,57	2 175 391,04	—	—		—	
16	369 888,16	2 175 338,53	—	—		—	
17	369 811,15	2 175 240,51	—	—		—	
18	369 790,84	2 175 196,41	—	—		—	
19	369 777,78	2 175 157,92	—	—		—	
20	369 774,74	2 175 115,89	—	—		—	
21	369 788,04	2 175 076,69	—	—		—	
22	369 780,69	2 175 067,59	—	—		—	
23	369 716,98	2 175 068,99	—	—		—	
24	369 668,33	2 175 056,03	—	—		—	
25	369 646,42	2 175 044,82	—	—		—	
26	369 638,22	2 175 040,63	—	—		—	
27	369 637,52	2 174 939,82	—	—		—	
28	369 821,65	2 174 825,70	—	—		—	
29	369 884,66	2 174 789,99	—	—		—	
30	369 973,22	2 174 737,13	—	—		—	
31	369 980,57	2 174 734,33	—	—		—	
1	369 995,98	2 174 721,73	—	—	—	—	
ЗУ1							
н1	—	—	369 995,98	2 174 721,73	Картометрически й метод	2,50	—
н2	—	—	370 032,38	2 174 737,13		2,50	
н3	—	—	370 081,39	2 174 788,94		2,50	
н4	—	—	370 125,50	2 174 879,26		2,50	
н5	—	—	370 129,00	2 174 928,26		2,50	
н6	—	—	370 127,60	2 174 972,37		2,50	
н7	—	—	370 114,67	2 175 012,62		2,50	

ГРАФИЧЕСКОЕ ОПИСАНИЕ
местоположения границ населенных пунктов, территориальных
зон, особо охраняемых природных территорий, зон с особыми
условиями использования территории

1 Жилая зона (населенный пункт д. Чигасово)

(наименование объекта, местоположение границ которого описано (далее - объект))

Раздел 1

Сведения об объекте

№ п/п	Характеристики объекта	Описание характеристик
1	2	3
1	Местоположение объекта	Рязанская область, м.о. Кораблинский, с/о Ключанский, д Чигасово
2	Площадь объекта ± величина погрешности определения площади ($P \pm \Delta P$)	528 233 м ² ± 254 м ²
3	Иные характеристики объекта	Вид объекта реестра границ: Территориальная зона Реестровый номер: 62:06-7.84

Сведения о местоположении измененных (уточненных) границ объекта

1. Система координат МСК-62 зона 2

2. Сведения о характерных точках границ объекта

Обозначение характерных точек границы	Существующие координаты, м		Измененные (уточненные) координаты, м		Метод определения координат характерной точки	Средняя квадратическая погрешность положения характерной точки (Mt), м	Описание обозначения точки на местности (при наличии)
	X	Y	X	Y			
1	2	3	4	5	6	7	8
1	374 605,92	2 166 557,84	—	—	—	—	—
2	374 601,03	2 166 581,47	—	—		—	
3	374 598,12	2 166 589,73	—	—		—	
4	374 597,13	2 166 590,67	—	—		—	
5	374 583,22	2 166 598,22	—	—		—	
6	374 578,23	2 166 598,63	—	—		—	
7	374 572,15	2 166 595,89	—	—		—	
8	374 564,65	2 166 591,31	—	—		—	
9	374 557,06	2 166 589,08	—	—		—	
10	374 552,62	2 166 590,70	—	—		—	
11	374 541,67	2 166 593,24	—	—		—	
12	374 539,32	2 166 595,57	—	—		—	
13	374 533,60	2 166 597,67	—	—		—	
14	374 532,11	2 166 602,73	—	—		—	
15	374 531,32	2 166 603,52	—	—		—	
16	374 531,17	2 166 605,91	—	—		—	
17	374 528,64	2 166 614,53	—	—		—	
18	374 530,43	2 166 618,25	—	—		—	
19	374 530,40	2 166 618,77	—	—		—	
20	374 531,28	2 166 620,02	—	—		—	
21	374 540,95	2 166 640,09	—	—		—	
22	374 541,19	2 166 642,13	—	—		—	
23	374 528,59	2 166 670,44	—	—		—	
24	374 522,49	2 166 679,02	—	—		—	
25	374 522,70	2 166 686,44	—	—		—	
26	374 530,20	2 166 693,87	—	—		—	
27	374 541,80	2 166 709,68	—	—		—	
28	374 542,39	2 166 718,33	—	—		—	
29	374 528,57	2 166 749,61	—	—		—	
30	374 525,71	2 166 754,77	—	—		—	
31	374 525,04	2 166 756,72	—	—		—	
32	374 507,91	2 166 786,58	—	—		—	
33	374 505,43	2 166 790,37	—	—		—	
34	374 505,34	2 166 791,06	—	—		—	
35	374 503,60	2 166 794,10	—	—		—	
36	374 501,03	2 166 813,90	—	—		—	
37	374 497,51	2 166 816,82	—	—		—	
38	374 483,36	2 166 816,41	—	—		—	
39	374 478,39	2 166 815,78	—	—		—	
40	374 477,82	2 166 816,25	—	—		—	
41	374 476,83	2 166 816,23	—	—		—	
42	374 456,00	2 166 834,47	—	—		—	
43	374 421,95	2 166 862,90	—	—		—	
44	374 408,02	2 166 870,60	—	—		—	
45	374 395,94	2 166 875,01	—	—		—	
46	374 372,70	2 166 889,60	—	—		—	

Сведения о местоположении измененных (уточненных) границ объекта

1	2	3	4	5	6	7	8
47	374 363,94	2 166 889,82	—	—		—	
48	374 350,35	2 166 889,81	—	—		—	
49	374 344,98	2 166 886,96	—	—		—	
50	374 339,24	2 166 881,75	—	—		—	
51	374 335,84	2 166 877,16	—	—		—	
52	374 333,98	2 166 876,97	—	—		—	
53	374 330,71	2 166 874,01	—	—		—	
54	374 322,26	2 166 875,77	—	—		—	
55	374 315,46	2 166 875,09	—	—		—	
56	374 306,30	2 166 879,11	—	—		—	
57	374 303,93	2 166 879,61	—	—		—	
58	374 303,79	2 166 880,21	—	—		—	
59	374 302,67	2 166 880,71	—	—		—	
60	374 301,75	2 166 889,59	—	—		—	
61	374 300,03	2 166 897,50	—	—		—	
62	374 296,07	2 166 899,36	—	—		—	
63	374 279,72	2 166 898,34	—	—		—	
64	374 275,09	2 166 894,68	—	—		—	
65	374 266,32	2 166 879,91	—	—		—	
66	374 264,51	2 166 876,41	—	—		—	
67	374 264,09	2 166 876,15	—	—		—	
68	374 262,59	2 166 873,63	—	—		—	
69	374 251,63	2 166 868,13	—	—		—	
70	374 251,26	2 166 868,29	—	—		—	
71	374 248,05	2 166 866,33	—	—		—	
72	374 247,57	2 166 838,15	—	—		—	
73	374 240,57	2 166 827,65	—	—		—	
74	374 178,96	2 166 818,54	—	—	—	—	—
75	374 068,34	2 166 822,74	—	—		—	
76	373 971,72	2 166 833,25	—	—		—	
77	373 838,70	2 166 830,45	—	—		—	
78	373 746,29	2 166 815,04	—	—		—	
79	373 611,17	2 166 766,04	—	—		—	
80	373 489,47	2 166 712,57	—	—		—	
81	373 428,44	2 166 676,42	—	—		—	
82	373 303,82	2 166 609,91	—	—		—	
83	373 137,89	2 166 546,20	—	—		—	
84	373 211,23	2 166 428,58	—	—		—	
85	373 230,83	2 166 373,97	—	—		—	
86	373 312,40	2 166 240,60	—	—		—	
87	373 307,32	2 166 165,34	—	—		—	
88	373 359,83	2 166 187,75	—	—		—	
89	373 379,43	2 166 214,35	—	—		—	
90	373 400,44	2 166 228,35	—	—		—	
91	373 457,14	2 166 233,25	—	—		—	
92	373 489,35	2 166 255,66	—	—		—	
93	373 499,52	2 166 261,76	—	—		—	
94	373 520,85	2 166 274,56	—	—		—	
95	373 525,79	2 166 276,29	—	—		—	
96	373 574,76	2 166 293,46	—	—		—	
97	373 597,80	2 166 306,34	—	—		—	
98	373 644,07	2 166 330,57	—	—		—	
99	373 696,58	2 166 333,37	—	—		—	
100	373 753,93	2 166 371,49	—	—		—	
101	373 814,20	2 166 392,18	—	—		—	

Сведения о местоположении измененных (уточненных) границ объекта							
1	2	3	4	5	6	7	8
102	373 874,41	2 166 425,08	—	—	—	—	—
103	373 925,52	2 166 415,28	—	—		—	
104	374 022,13	2 166 439,08	—	—		—	
105	374 113,85	2 166 465,69	—	—		—	
106	374 187,36	2 166 467,09	—	—		—	
107	374 290,27	2 166 486,69	—	—		—	
108	374 416,29	2 166 516,80	—	—		—	
109	374 522,71	2 166 527,30	—	—		—	
1	374 605,92	2 166 557,84	—	—		—	
ЗУ1							
н1	—	—	374 601,03	2 166 581,47	Картометрически й метод	2,50	—
н2	—	—	374 598,12	2 166 589,73		2,50	
н3	—	—	374 597,13	2 166 590,67		2,50	
н4	—	—	374 583,22	2 166 598,22		2,50	
н5	—	—	374 578,23	2 166 598,63		2,50	
н6	—	—	374 572,15	2 166 595,89		2,50	
н7	—	—	374 564,65	2 166 591,31		2,50	
н8	—	—	374 557,06	2 166 589,08		2,50	
н9	—	—	374 552,62	2 166 590,70		2,50	
н10	—	—	374 541,67	2 166 593,24		2,50	
н11	—	—	374 539,32	2 166 595,57		2,50	
н12	—	—	374 533,60	2 166 597,67		2,50	
н13	—	—	374 532,11	2 166 602,73		2,50	
н14	—	—	374 531,32	2 166 603,52		2,50	
н15	—	—	374 531,17	2 166 605,91		2,50	
н16	—	—	374 528,64	2 166 614,53		2,50	
н17	—	—	374 530,43	2 166 618,25		2,50	
н18	—	—	374 530,40	2 166 618,77		2,50	
н19	—	—	374 531,28	2 166 620,02		2,50	
н20	—	—	374 540,95	2 166 640,09		2,50	
н21	—	—	374 541,19	2 166 642,13		2,50	
н22	—	—	374 528,59	2 166 670,44		2,50	
н23	—	—	374 522,49	2 166 679,02		2,50	
н24	—	—	374 522,70	2 166 686,44		2,50	

Сведения о местоположении измененных (уточненных) границ объекта

1	2	3	4	5	6	7	8
н25	—	—	374 530,20	2 166 693,87	Картометрически й метод	2,50	—
н26	—	—	374 541,80	2 166 709,68		2,50	
н27	—	—	374 542,39	2 166 718,33		2,50	
н28	—	—	374 528,57	2 166 749,61		2,50	
н29	—	—	374 525,71	2 166 754,77		2,50	
н30	—	—	374 525,04	2 166 756,72		2,50	
н31	—	—	374 507,91	2 166 786,58		2,50	
н32	—	—	374 505,43	2 166 790,37		2,50	
н33	—	—	374 505,34	2 166 791,06		2,50	
н34	—	—	374 503,60	2 166 794,10		2,50	
н35	—	—	374 501,03	2 166 813,90		2,50	
н36	—	—	374 497,51	2 166 816,82		2,50	
н37	—	—	374 483,36	2 166 816,41		2,50	
н38	—	—	374 478,39	2 166 815,78		2,50	
н39	—	—	374 477,82	2 166 816,25		2,50	
н40	—	—	374 476,83	2 166 816,23		2,50	
н41	—	—	374 456,00	2 166 834,47		2,50	
н42	—	—	374 421,95	2 166 862,90		2,50	
н43	—	—	374 408,02	2 166 870,60		2,50	
н44	—	—	374 395,94	2 166 875,01		2,50	
н45	—	—	374 372,70	2 166 889,60		2,50	
н46	—	—	374 363,94	2 166 889,82		2,50	
н47	—	—	374 350,35	2 166 889,81		2,50	
н48	—	—	374 344,98	2 166 886,96		2,50	
н49	—	—	374 339,24	2 166 881,75		2,50	
н50	—	—	374 335,84	2 166 877,16		2,50	
н51	—	—	374 333,98	2 166 876,97		2,50	
н52	—	—	374 330,71	2 166 874,01		2,50	
н53	—	—	374 322,26	2 166 875,77		2,50	

Сведения о местоположении измененных (уточненных) границ объекта

1	2	3	4	5	6	7	8
н54	—	—	374 315,46	2 166 875,09	Картометрически й метод	2,50	—
н55	—	—	374 306,30	2 166 879,11		2,50	
н56	—	—	374 303,93	2 166 879,61		2,50	
н57	—	—	374 303,79	2 166 880,21		2,50	
н58	—	—	374 302,67	2 166 880,71		2,50	
н59	—	—	374 301,75	2 166 889,59		2,50	
н60	—	—	374 300,03	2 166 897,50		2,50	
н61	—	—	374 296,07	2 166 899,36		2,50	
н62	—	—	374 279,72	2 166 898,34		2,50	
н63	—	—	374 275,09	2 166 894,68		2,50	
н64	—	—	374 266,32	2 166 879,91		2,50	
н65	—	—	374 264,51	2 166 876,41		2,50	
н66	—	—	374 264,09	2 166 876,15		2,50	
н67	—	—	374 262,59	2 166 873,63		2,50	
н68	—	—	374 251,63	2 166 868,13		2,50	
н69	—	—	374 251,26	2 166 868,29		2,50	
н70	—	—	374 248,05	2 166 866,33		2,50	
н71	—	—	374 247,57	2 166 838,15		2,50	
н72	—	—	374 240,57	2 166 827,65		2,50	
н73	—	—	374 178,96	2 166 818,54		2,50	
н74	—	—	374 068,34	2 166 822,74		2,50	
н75	—	—	373 971,72	2 166 833,25		2,50	
н76	—	—	373 838,70	2 166 830,45		2,50	
н77	—	—	373 746,29	2 166 815,04		2,50	
н78	—	—	373 611,17	2 166 766,04		2,50	
н79	—	—	373 489,47	2 166 712,57		2,50	
н80	—	—	373 428,44	2 166 676,42		2,50	
н81	—	—	373 303,82	2 166 609,91		2,50	
н82	—	—	373 137,89	2 166 546,20		2,50	

Сведения о местоположении измененных (уточненных) границ объекта							
1	2	3	4	5	6	7	8
н83	—	—	373 211,23	2 166 428,58	Картометрически й метод	2,50	—
н84	—	—	373 230,83	2 166 373,97		2,50	
н85	—	—	373 312,40	2 166 240,60		2,50	
н86	—	—	373 307,32	2 166 165,34		2,50	
н87	—	—	373 359,83	2 166 187,75		2,50	
н88	—	—	373 379,43	2 166 214,35		2,50	
н89	—	—	373 400,44	2 166 228,35		2,50	
н90	—	—	373 457,14	2 166 233,25		2,50	
н91	—	—	373 489,35	2 166 255,66		2,50	
н92	—	—	373 499,52	2 166 261,76		2,50	
н93	—	—	373 520,85	2 166 274,56		2,50	
н94	—	—	373 525,79	2 166 276,29		2,50	
н95	—	—	373 574,76	2 166 293,46		2,50	
н96	—	—	373 597,80	2 166 306,34		2,50	
н97	—	—	373 644,07	2 166 330,57		2,50	
н98	—	—	373 696,58	2 166 333,37		2,50	
н99	—	—	373 753,93	2 166 371,49		2,50	
н100	—	—	373 814,20	2 166 392,18		2,50	
н101	—	—	373 874,41	2 166 425,08		2,50	
н102	—	—	373 925,52	2 166 415,28		2,50	
н103	—	—	374 022,13	2 166 439,08	2,50		
н104	—	—	374 113,85	2 166 465,69	2,50		
н105	—	—	374 187,36	2 166 467,09	2,50		
н106	—	—	374 290,27	2 166 486,69	2,50		
н107	—	—	374 416,29	2 166 516,80	2,50		
н108	—	—	374 522,71	2 166 527,30	2,50		
н109	—	—	374 605,92	2 166 557,84	2,50		
н1	—	—	374 601,03	2 166 581,47	2,50		
3. Сведения о характерных точках части (частей) границы объекта							
1	2	3	4	5	6	7	8

Сведения о местоположении измененных (уточненных) границ объекта							
1	2	3	4	5	6	7	8
—	—	—	—	—	—	—	—

ГРАФИЧЕСКОЕ ОПИСАНИЕ
местоположения границ населенных пунктов, территориальных
зон, особо охраняемых природных территорий, зон с особыми
условиями использования территории

2.2 Зона специализированной общественной застройки (населенный пункт с. Ключ)

(наименование объекта, местоположение границ которого описано (далее - объект))

Раздел 1

Сведения об объекте

№ п/п	Характеристики объекта	Описание характеристик
1	2	3
1	Местоположение объекта	Рязанская область, м.о. Кораблинский, с/о Ключанский, с Ключ
2	Площадь объекта ± величина погрешности определения площади ($P \pm \Delta P$)	8 314 м ² ± 32 м ²
3	Иные характеристики объекта	Вид объекта реестра границ: Территориальная зона

Сведения о местоположении границ объекта

1. Система координат МСК-62 зона 2					
2. Сведения о характерных точках границ объекта					
Обозначение характерных точек границ	Координаты, м		Метод определения координат характерной точки	Средняя квадратическая погрешность положения характерной точки (Mt), м	Описание обозначения точки на местности (при наличии)
	X	Y			
1	2	3	4	5	6
1	372 181,13	2 165 870,63	Картометрический метод	2,50	—
2	372 206,98	2 165 898,02		2,50	
3	372 186,34	2 165 927,15		2,50	
4	372 203,82	2 165 938,48		2,50	
5	372 177,20	2 165 986,49		2,50	
6	372 165,22	2 165 989,35		2,50	
7	372 149,28	2 165 978,58		2,50	
8	372 131,83	2 166 004,38		2,50	
9	372 087,04	2 165 971,50		2,50	
10	372 097,94	2 165 946,75		2,50	
1	372 181,13	2 165 870,63		2,50	
3. Сведения о характерных точках части (частей) границы объекта					
1	2	3	4	5	6
—	—	—	—	—	—

ГРАФИЧЕСКОЕ ОПИСАНИЕ
местоположения границ населенных пунктов, территориальных
зон, особо охраняемых природных территорий, зон с особыми
условиями использования территории

3.1 Производственная зона (населенный пункт с. Ключ)

(наименование объекта, местоположение границ которого описано (далее - объект))

Раздел 1

Сведения об объекте

№ п/п	Характеристики объекта	Описание характеристик
1	2	3
1	Местоположение объекта	Рязанская область, м.о. Кораблинский, с/о Ключанский, с Ключ
2	Площадь объекта ± величина погрешности определения площади ($P \pm \Delta P$)	138 591 м ² ± 130 м ²
3	Иные характеристики объекта	Вид объекта реестра границ: Территориальная зона

Сведения о местоположении границ объекта

1. Система координат МСК-62 зона 2					
2. Сведения о характерных точках границ объекта					
Обозначение характерных точек границ	Координаты, м		Метод определения координат характерной точки	Средняя квадратическая погрешность положения характерной точки (M _t), м	Описание обозначения точки на местности (при наличии)
	X	Y			
1	2	3	4	5	6
1	371 995,83	2 166 663,45	Картометрический метод	2,50	—
2	371 894,41	2 166 848,89		2,50	
3	371 788,66	2 166 900,33		2,50	
4	371 847,67	2 166 979,19		2,50	
5	371 834,92	2 166 991,07		2,50	
6	371 727,86	2 166 926,92		2,50	
7	371 686,96	2 166 944,61		2,50	
8	371 647,40	2 166 857,51		2,50	
9	371 614,95	2 166 867,28		2,50	
10	371 597,06	2 166 816,82		2,50	
11	371 579,37	2 166 777,72		2,50	
12	371 574,67	2 166 765,13		2,50	
13	371 563,59	2 166 720,39		2,50	
14	371 509,58	2 166 635,03		2,50	
15	371 503,94	2 166 628,88		2,50	
16	371 510,92	2 166 620,06		2,50	
17	371 527,05	2 166 614,26		2,50	
18	371 591,56	2 166 597,26		2,50	
19	371 631,49	2 166 562,00		2,50	
20	371 677,95	2 166 525,49		2,50	
21	371 698,43	2 166 516,17		2,50	
22	371 703,23	2 166 513,99		2,50	
23	371 705,04	2 166 517,59		2,50	
24	371 715,85	2 166 537,43		2,50	
25	371 720,76	2 166 540,90		2,50	
26	371 733,40	2 166 533,24		2,50	
27	371 731,08	2 166 529,29		2,50	
28	371 753,14	2 166 515,91		2,50	
29	371 763,45	2 166 532,10		2,50	
30	371 814,46	2 166 498,50		2,50	
31	371 793,07	2 166 465,46		2,50	
32	371 816,30	2 166 450,18		2,50	
33	371 839,32	2 166 479,48		2,50	
1	371 995,83	2 166 663,45	2,50		
3. Сведения о характерных точках части (частей) границы объекта					
1	2	3	4	5	6
—	—	—	—	—	—

ГРАФИЧЕСКОЕ ОПИСАНИЕ
местоположения границ населенных пунктов, территориальных
зон, особо охраняемых природных территорий, зон с особыми
условиями использования территории

3.1 Производственная зона

(наименование объекта, местоположение границ которого описано (далее - объект))

Раздел 1

Сведения об объекте

№ п/п	Характеристики объекта	Описание характеристик
1	2	3
1	Местоположение объекта	Рязанская область, м.о. Кораблинский, с/о Ключанский
2	Площадь объекта ± величина погрешности определения площади ($P \pm \Delta P$)	1 532 730 м ² ± 499 м ²
3	Иные характеристики объекта	Вид объекта реестра границ: Территориальная зона

Сведения о местоположении границ объекта					
1. Система координат МСК-62 зона 2					
2. Сведения о характерных точках границ объекта					
Обозначение характерных точек границ	Координаты, м		Метод определения координат характерной точки	Средняя квадратическая погрешность положения характерной точки (M _t), м	Описание обозначения точки на местности (при наличии)
	X	Y			
1	2	3	4	5	6
ЗУ1(1)					
1	372 811,07	2 164 473,93	Картометрический метод	2,50	—
2	372 731,13	2 164 418,25		2,50	
3	372 629,71	2 164 303,63		2,50	
4	372 703,44	2 164 213,06		2,50	
5	372 787,84	2 164 288,06		2,50	
6	372 815,96	2 164 259,07		2,50	
7	372 897,81	2 164 343,35		2,50	
8	372 935,18	2 164 445,06		2,50	
1	372 811,07	2 164 473,93		2,50	
ЗУ1(2)					
9	372 700,09	2 166 060,00	Картометрический метод	2,50	—
10	372 665,10	2 165 889,53		2,50	
11	372 760,74	2 165 784,31		2,50	
12	372 885,95	2 165 745,03		2,50	
13	373 024,16	2 165 980,85		2,50	
14	373 196,08	2 166 275,94		2,50	
15	373 181,26	2 166 343,86		2,50	
16	373 158,01	2 166 450,43		2,50	
17	373 058,34	2 166 578,50		2,50	
18	372 920,37	2 166 721,29		2,50	
19	372 953,16	2 166 777,49		2,50	
20	372 995,53	2 166 850,09		2,50	
21	373 142,67	2 167 124,10		2,50	
22	372 930,99	2 167 365,98		2,50	
23	372 413,56	2 167 689,34		2,50	
24	372 706,56	2 167 203,60		2,50	
25	372 699,57	2 167 201,09		2,50	
26	372 686,05	2 167 223,48		2,50	
27	372 540,53	2 167 464,41		2,50	
28	372 407,29	2 167 684,83		2,50	
29	372 404,17	2 167 690,61		2,50	
30	371 926,77	2 167 477,52		2,50	
31	371 832,16	2 167 435,29		2,50	
32	371 675,63	2 167 365,42		2,50	
33	371 702,85	2 167 328,23		2,50	
34	371 744,15	2 167 284,82		2,50	
35	371 824,66	2 167 188,90		2,50	
36	371 854,22	2 167 145,45		2,50	
37	371 870,87	2 167 120,99		2,50	
38	371 935,28	2 167 008,98		2,50	
39	372 023,67	2 166 921,45		2,50	
40	372 069,70	2 166 862,29		2,50	
41	372 087,51	2 166 835,87		2,50	
42	372 104,43	2 166 779,09		2,50	
43	372 073,02	2 166 600,44	2,50		
44	372 058,80	2 166 590,42	2,50		

Сведения о местоположении границ объекта					
1	2	3	4	5	6
45	372 106,06	2 166 459,83	Картометрический метод	2,50	—
46	372 230,20	2 166 393,93		2,50	
47	372 381,50	2 166 140,26		2,50	
48	372 601,44	2 166 280,83		2,50	
49	372 689,13	2 166 405,24		2,50	
50	372 843,32	2 166 474,02		2,50	
51	372 883,50	2 166 398,14		2,50	
52	372 830,30	2 166 250,21		2,50	
9	372 700,09	2 166 060,00		2,50	
3. Сведения о характерных точках части (частей) границы объекта					
1	2	3	4	5	6
—	—	—	—	—	—

ГРАФИЧЕСКОЕ ОПИСАНИЕ
местоположения границ населенных пунктов, территориальных
зон, особо охраняемых природных территорий, зон с особыми
условиями использования территории

3.3 Зона инженерной инфраструктуры (населенный пункт с. Ключ)

(наименование объекта, местоположение границ которого описано (далее - объект))

Раздел 1

Сведения об объекте

№ п/п	Характеристики объекта	Описание характеристик
1	2	3
1	Местоположение объекта	Рязанская область, м.о. Кораблинский, с/о Ключанский, с Ключ
2	Площадь объекта ± величина погрешности определения площади ($P \pm \Delta P$)	46 729 м ² ± 76 м ²
3	Иные характеристики объекта	Вид объекта реестра границ: Территориальная зона

Сведения о местоположении границ объекта

1. Система координат МСК-62 зона 2					
2. Сведения о характерных точках границ объекта					
Обозначение характерных точек границ	Координаты, м		Метод определения координат характерной точки	Средняя квадратическая погрешность положения характерной точки (Mt), м	Описание обозначения точки на местности (при наличии)
	X	Y			
1	2	3	4	5	6
1	371 148,01	2 166 513,65	Картометрический метод	2,50	—
2	371 243,52	2 166 579,94		2,50	
3	371 258,32	2 166 594,94		2,50	
4	371 269,66	2 166 612,70		2,50	
5	371 277,02	2 166 632,44		2,50	
6	371 280,08	2 166 653,29		2,50	
7	371 281,48	2 166 681,13		2,50	
8	371 280,98	2 166 714,53		2,50	
9	371 150,19	2 166 800,90		2,50	
10	371 151,63	2 166 756,46		2,50	
11	371 162,72	2 166 749,89		2,50	
12	371 110,64	2 166 690,86		2,50	
13	371 074,35	2 166 680,87		2,50	
14	371 021,34	2 166 664,45		2,50	
15	371 014,75	2 166 662,03		2,50	
16	370 972,98	2 166 635,47		2,50	
17	370 971,58	2 166 613,06		2,50	
18	370 993,98	2 166 589,26		2,50	
1	371 148,01	2 166 513,65	2,50		
3. Сведения о характерных точках части (частей) границы объекта					
1	2	3	4	5	6
—	—	—	—	—	—

ГРАФИЧЕСКОЕ ОПИСАНИЕ
местоположения границ населенных пунктов, территориальных
зон, особо охраняемых природных территорий, зон с особыми
условиями использования территории

3.3 Зона инженерной инфраструктуры

(наименование объекта, местоположение границ которого описано (далее - объект)

Раздел 1

Сведения об объекте

№ п/п	Характеристики объекта	Описание характеристик
1	2	3
1	Местоположение объекта	Рязанская область, м.о. Кораблинский, с/о Ключанский
2	Площадь объекта ± величина погрешности определения площади ($P \pm \Delta P$)	3 813 м ² ± 22 м ²
3	Иные характеристики объекта	Вид объекта реестра границ: Территориальная зона

Сведения о местоположении границ объекта

1. Система координат МСК-62 зона 2

2. Сведения о характерных точках границ объекта

Обозначение характерных точек границ	Координаты, м		Метод определения координат характерной точки	Средняя квадратическая погрешность положения характерной точки (Mt), м	Описание обозначения точки на местности (при наличии)
	X	Y			
1	2	3	4	5	6
1	368 042,11	2 166 357,27	Картометрический метод	2,50	—
2	368 002,54	2 166 348,83		2,50	
3	367 981,22	2 166 342,39		2,50	
4	367 963,07	2 166 332,26		2,50	
5	367 967,85	2 166 296,57		2,50	
6	368 020,19	2 166 301,18		2,50	
7	368 030,16	2 166 302,06		2,50	
8	368 046,59	2 166 303,51		2,50	
1	368 042,11	2 166 357,27		2,50	
3. Сведения о характерных точках части (частей) границы объекта					
1	2	3	4	5	6
—	—	—	—	—	—

ГРАФИЧЕСКОЕ ОПИСАНИЕ
местоположения границ населенных пунктов, территориальных
зон, особо охраняемых природных территорий, зон с особыми
условиями использования территории

4.4 Производственная зона сельскохозяйственных предприятий

(наименование объекта, местоположение границ которого описано (далее - объект)

Раздел 1

Сведения об объекте

Сведения об объекте		
№ п/п	Характеристики объекта	Описание характеристик
1	2	3
1	Местоположение объекта	Рязанская область, м.о. Кораблинский, с/о Ключанский
2	Площадь объекта ± величина погрешности определения площади ($P \pm \Delta P$)	8 317 807 м ² ± 1 723 м ²
3	Иные характеристики объекта	Вид объекта реестра границ: Территориальная зона

Сведения о местоположении границ объекта

1. Система координат МСК-62 зона 2					
2. Сведения о характерных точках границ объекта					
Обозначение характерных точек границ	Координаты, м		Метод определения координат характерной точки	Средняя квадратическая погрешность положения характерной точки (M _t), м	Описание обозначения точки на местности (при наличии)
	X	Y			
1	2	3	4	5	6
ЗУ1(1)					
1	372 944,90	2 172 056,08	Картометрический метод	2,50	—
181	372 951,79	2 172 039,30		2,50	
180	372 980,93	2 172 006,14		2,50	
179	372 988,55	2 171 994,03		2,50	
178	373 009,81	2 171 960,21		2,50	
177	373 033,60	2 171 930,55		2,50	
176	373 062,89	2 171 879,38		2,50	
175	373 065,97	2 171 865,76		2,50	
174	373 050,82	2 171 835,19		2,50	
173	373 022,78	2 171 820,93		2,50	
172	372 948,91	2 171 813,57		2,50	
171	372 917,83	2 171 808,63		2,50	
170	372 901,60	2 171 811,15		2,50	
169	372 819,06	2 171 798,50		2,50	
168	372 773,92	2 171 793,37		2,50	
167	372 708,12	2 171 787,40		2,50	
166	372 653,15	2 171 785,92		2,50	
165	372 555,49	2 171 780,95		2,50	
164	372 486,14	2 171 792,62		2,50	
163	372 462,35	2 171 794,91		2,50	
162	372 447,16	2 171 819,52		2,50	
161	372 416,33	2 171 808,06		2,50	
160	372 366,10	2 171 837,90		2,50	
159	372 342,09	2 171 868,02		2,50	
158	372 303,17	2 171 950,29		2,50	
157	372 295,10	2 171 948,45		2,50	
156	372 301,47	2 171 907,22		2,50	
155	372 292,50	2 171 851,73		2,50	
154	372 264,03	2 171 795,30		2,50	
153	372 184,16	2 171 762,37		2,50	
152	372 171,04	2 171 747,97		2,50	
151	372 228,11	2 171 662,05		2,50	
150	372 262,54	2 171 635,81		2,50	
149	372 248,58	2 171 592,52		2,50	
148	372 240,97	2 171 563,42		2,50	
147	372 242,48	2 171 523,80		2,50	
146	372 212,00	2 171 476,04		2,50	
145	372 193,58	2 171 434,25	2,50		
144	372 187,67	2 171 406,39	2,50		
143	372 179,68	2 171 366,04	2,50		
142	372 161,52	2 171 315,01	2,50		
141	372 119,55	2 171 294,29	2,50		
140	372 105,03	2 171 256,77	2,50		
139	372 065,76	2 171 239,08	2,50		
138	372 045,43	2 171 254,58	2,50		
137	371 994,49	2 171 339,37	2,50		

Сведения о местоположении границ объекта					
1	2	3	4	5	6
136	371 970,94	2 171 365,66	Картометрический метод	2,50	—
135	371 949,82	2 171 389,25		2,50	
134	371 930,74	2 171 405,60		2,50	
133	371 893,90	2 171 431,73		2,50	
132	371 838,68	2 171 424,24		2,50	
131	371 800,86	2 171 419,59		2,50	
130	371 770,28	2 171 394,89		2,50	
129	371 675,27	2 171 327,23		2,50	
128	371 611,85	2 171 286,30		2,50	
127	371 487,76	2 171 229,88		2,50	
126	371 440,00	2 171 222,40		2,50	
125	371 340,21	2 171 211,65		2,50	
124	371 288,42	2 171 201,05		2,50	
123	371 179,32	2 171 185,21		2,50	
122	371 119,89	2 171 164,19		2,50	
121	371 045,45	2 171 142,59		2,50	
120	370 987,37	2 171 158,24		2,50	
119	370 883,22	2 171 155,13		2,50	
118	370 832,34	2 171 153,83		2,50	
117	370 784,61	2 171 165,43		2,50	
116	370 709,74	2 171 219,05		2,50	
115	370 680,25	2 171 259,54		2,50	
114	370 670,21	2 171 264,90		2,50	
113	370 560,50	2 171 232,43		2,50	
112	370 528,88	2 171 217,56		2,50	
111	370 517,23	2 171 213,45		2,50	
110	370 492,49	2 171 204,73		2,50	
109	370 435,93	2 171 221,78		2,50	
108	370 402,84	2 171 225,81		2,50	
107	370 176,23	2 171 173,22		2,50	
106	370 144,98	2 171 161,70		2,50	
105	370 085,92	2 171 148,36		2,50	
104	370 067,70	2 171 248,12		2,50	
103	370 050,05	2 171 373,18		2,50	
102	370 032,29	2 171 503,06		2,50	
101	370 015,86	2 171 601,82		2,50	
100	370 000,91	2 171 678,46		2,50	
99	370 054,49	2 171 695,08		2,50	
98	370 145,05	2 171 723,96		2,50	
97	370 198,86	2 171 738,56		2,50	
96	370 270,41	2 171 764,20		2,50	
95	370 320,20	2 171 782,33		2,50	
94	370 365,27	2 171 797,79		2,50	
93	370 397,56	2 171 810,25		2,50	
92	370 457,58	2 171 840,81		2,50	
91	370 492,82	2 171 858,74	2,50		
90	370 489,03	2 171 874,04	2,50		
89	370 475,97	2 171 906,88	2,50		
88	370 473,23	2 171 923,75	2,50		
87	370 471,57	2 171 956,14	2,50		
86	370 471,60	2 171 990,63	2,50		
85	370 468,91	2 172 007,23	2,50		
84	370 464,63	2 172 024,31	2,50		
83	370 471,54	2 172 037,03	2,50		
82	370 514,03	2 172 059,65	2,50		

Сведения о местоположении границ объекта					
1	2	3	4	5	6
81	370 532,36	2 172 069,76	Картометрический метод	2,50	—
80	370 569,68	2 172 084,59		2,50	
79	370 615,23	2 172 086,13		2,50	
78	370 634,04	2 172 091,10		2,50	
77	370 648,01	2 172 102,66		2,50	
76	370 654,47	2 172 116,15		2,50	
75	370 652,39	2 172 129,57		2,50	
74	370 644,66	2 172 141,42		2,50	
73	370 639,10	2 172 148,42		2,50	
72	370 566,64	2 172 239,68		2,50	
71	370 656,01	2 172 309,34		2,50	
70	370 728,90	2 172 410,10		2,50	
69	370 812,01	2 172 502,07		2,50	
68	370 848,75	2 172 471,11		2,50	
67	370 922,94	2 172 411,13		2,50	
66	370 967,64	2 172 366,98		2,50	
65	371 020,60	2 172 340,98		2,50	
64	371 109,12	2 172 359,27		2,50	
63	371 204,92	2 172 367,79		2,50	
62	371 260,65	2 172 380,78		2,50	
61	371 305,14	2 172 380,29		2,50	
60	371 383,17	2 172 382,59		2,50	
59	371 448,08	2 172 393,56		2,50	
58	371 463,95	2 172 388,26		2,50	
57	371 475,86	2 172 387,60		2,50	
56	371 495,70	2 172 392,23		2,50	
55	371 555,89	2 172 421,34		2,50	
54	371 652,29	2 172 462,34		2,50	
53	371 702,07	2 172 483,51		2,50	
52	371 747,67	2 172 515,52		2,50	
51	371 791,89	2 172 517,85		2,50	
50	371 840,98	2 172 480,87		2,50	
49	371 862,15	2 172 479,55		2,50	
48	371 915,06	2 172 496,74		2,50	
47	371 876,84	2 172 614,73		2,50	
46	371 864,23	2 172 664,84		2,50	
45	371 858,46	2 172 687,80		2,50	
44	371 852,11	2 172 713,06		2,50	
43	371 835,69	2 172 831,44		2,50	
42	371 801,78	2 172 893,29		2,50	
41	371 781,45	2 172 970,35		2,50	
40	371 747,05	2 173 028,56		2,50	
39	371 666,36	2 173 121,16		2,50	
38	371 619,88	2 173 208,16		2,50	
37	371 891,10	2 173 398,68		2,50	
36	372 287,94	2 173 692,34		2,50	
35	372 539,32	2 173 856,39		2,50	
34	372 654,33	2 173 945,62	2,50		
33	372 718,98	2 173 978,61	2,50		
32	372 778,93	2 173 982,38	2,50		
31	372 823,91	2 174 000,90	2,50		
30	372 879,47	2 174 045,88	2,50		
29	372 945,61	2 174 114,67	2,50		
28	373 199,61	2 174 278,71	2,50		
27	373 416,57	2 174 373,96	2,50		

Сведения о местоположении границ объекта					
1	2	3	4	5	6
26	373 461,55	2 174 141,13	Картометрический метод	2,50	—
25	373 609,72	2 173 617,25		2,50	
24	373 480,07	2 173 551,11		2,50	
23	373 427,16	2 173 516,71		2,50	
22	373 387,44	2 173 469,16		2,50	
21	373 367,37	2 173 396,43		2,50	
20	373 385,91	2 173 322,02		2,50	
19	373 427,16	2 173 257,42		2,50	
18	373 482,72	2 173 170,11		2,50	
17	373 488,01	2 173 051,05		2,50	
16	373 411,28	2 172 918,75		2,50	
15	373 252,53	2 172 826,15		2,50	
14	373 072,61	2 172 741,48		2,50	
13	373 035,57	2 172 672,69		2,50	
12	373 027,63	2 172 588,02		2,50	
11	373 048,80	2 172 461,02		2,50	
10	373 032,93	2 172 386,94		2,50	
9	372 937,03	2 172 313,18		2,50	
8	372 922,10	2 172 294,34		2,50	
7	372 907,92	2 172 254,23		2,50	
6	372 902,13	2 172 241,66	2,50		
5	372 909,17	2 172 238,32	2,50		
4	372 910,30	2 172 226,62	2,50		
3	372 922,47	2 172 178,06	2,50		
2	372 941,57	2 172 090,77	2,50		
1	372 944,90	2 172 056,08	2,50		
Внутренний контур 1 из 1					
182	372 147,90	2 172 756,03	Картометрический метод	2,50	—
183	372 169,72	2 172 732,22		2,50	
184	372 197,51	2 172 711,72		2,50	
185	372 204,12	2 172 686,58		2,50	
186	372 186,92	2 172 660,12		2,50	
187	372 177,00	2 172 625,07		2,50	
188	372 178,38	2 172 603,70		2,50	
189	372 180,31	2 172 574,13		2,50	
190	372 202,80	2 172 513,28		2,50	
191	372 208,09	2 172 484,18		2,50	
192	372 206,10	2 172 451,76		2,50	
193	372 199,49	2 172 436,55		2,50	
194	372 182,29	2 172 429,94		2,50	
195	372 161,79	2 172 429,27		2,50	
196	372 143,27	2 172 437,87		2,50	
197	372 116,15	2 172 469,62		2,50	
198	372 041,40	2 172 533,12		2,50	
199	371 986,50	2 172 600,59		2,50	
200	371 936,89	2 172 644,91		2,50	
201	371 930,28	2 172 674,01		2,50	
202	371 930,28	2 172 691,87	2,50		
203	371 942,84	2 172 714,36	2,50		
204	372 003,04	2 172 740,16	2,50		
205	372 067,20	2 172 749,42	2,50		
206	372 117,40	2 172 760,00	2,50		
207	372 133,97	2 172 757,84	2,50		
182	372 147,90	2 172 756,03	2,50		
ЗУ1(2)					

Сведения о местоположении границ объекта					
1	2	3	4	5	6
208	371 832,16	2 167 435,29	Картометрический метод	2,50	—
209	371 926,77	2 167 477,52		2,50	
210	371 989,26	2 167 510,02		2,50	
211	372 043,55	2 167 543,96		2,50	
212	372 144,97	2 167 614,83		2,50	
213	372 163,54	2 167 630,97		2,50	
214	372 201,29	2 167 666,64		2,50	
215	372 242,11	2 167 693,85		2,50	
216	372 352,86	2 167 778,52		2,50	
217	372 345,33	2 167 792,10		2,50	
218	372 308,22	2 167 860,70		2,50	
219	372 295,29	2 167 878,96		2,50	
220	372 281,88	2 167 911,39		2,50	
221	372 244,85	2 167 977,90		2,50	
222	372 219,21	2 168 017,99		2,50	
223	372 205,88	2 168 042,89		2,50	
224	372 142,98	2 168 149,12		2,50	
225	372 051,12	2 168 320,62		2,50	
226	372 012,66	2 168 383,85		2,50	
227	371 966,16	2 168 478,98		2,50	
228	371 895,98	2 168 604,08		2,50	
229	371 852,61	2 168 683,82		2,50	
230	371 791,48	2 168 798,29		2,50	
231	371 393,30	2 168 514,30		2,50	
232	371 314,40	2 168 458,03		2,50	
233	371 280,08	2 168 433,55		2,50	
234	370 953,86	2 168 183,52		2,50	
235	370 863,51	2 168 119,63		2,50	
236	370 852,30	2 168 106,15		2,50	
237	370 846,48	2 168 097,08		2,50	
238	370 842,57	2 168 088,19		2,50	
239	370 832,69	2 168 059,82		2,50	
240	370 823,00	2 168 019,96		2,50	
241	370 821,69	2 167 999,16		2,50	
242	370 901,13	2 167 906,30		2,50	
243	370 935,07	2 167 865,12		2,50	
244	370 970,01	2 167 789,98		2,50	
245	370 997,32	2 167 681,02		2,50	
246	371 003,42	2 167 665,23		2,50	
247	371 032,51	2 167 627,66		2,50	
248	371 100,91	2 167 557,76		2,50	
249	371 099,85	2 167 532,44		2,50	
250	371 094,56	2 167 482,15		2,50	
251	371 106,82	2 167 450,56		2,50	
252	371 281,34	2 167 282,26		2,50	
253	371 343,01	2 167 244,27		2,50	
254	371 395,20	2 167 231,98		2,50	
255	371 422,39	2 167 256,16	2,50		
256	371 499,63	2 167 316,01	2,50		
257	371 577,22	2 167 376,80	2,50		
258	371 607,85	2 167 404,41	2,50		
259	371 650,76	2 167 449,78	2,50		
260	371 687,01	2 167 501,32	2,50		
261	371 751,62	2 167 551,68	2,50		
208	371 832,16	2 167 435,29	2,50		

Сведения о местоположении границ объекта					
1	2	3	4	5	6
ЗУ1(3)					
262	370 766,94	2 165 688,36	Картометрический метод	2,50	—
263	370 920,23	2 165 877,81		2,50	
264	370 930,71	2 165 912,75		2,50	
265	370 936,54	2 165 935,36		2,50	
266	370 946,96	2 165 964,18		2,50	
267	370 956,73	2 165 986,28		2,50	
268	370 977,16	2 166 011,49		2,50	
269	371 015,46	2 166 043,46		2,50	
270	371 051,75	2 166 072,21		2,50	
271	371 084,99	2 166 090,94		2,50	
272	371 100,83	2 166 096,05		2,50	
273	371 152,07	2 166 111,83		2,50	
274	371 205,49	2 166 118,03		2,50	
275	371 254,05	2 166 126,77		2,50	
276	371 326,51	2 166 148,24		2,50	
277	371 385,81	2 166 168,64		2,50	
278	371 412,90	2 166 184,42		2,50	
279	371 422,13	2 166 194,69		2,50	
280	371 400,24	2 166 250,86		2,50	
281	371 384,08	2 166 282,77		2,50	
282	371 370,73	2 166 301,67		2,50	
283	371 363,15	2 166 311,22		2,50	
284	371 334,44	2 166 342,08		2,50	
285	371 253,20	2 166 426,49		2,50	
286	371 242,64	2 166 439,95		2,50	
287	371 231,03	2 166 448,34		2,50	
288	371 165,34	2 166 456,03		2,50	
289	371 030,25	2 166 469,92		2,50	
290	370 562,62	2 166 520,95		2,50	
291	370 434,13	2 166 534,76		2,50	
292	370 397,76	2 166 538,37		2,50	
293	370 361,61	2 166 540,75	2,50		
294	370 343,43	2 166 540,97	2,50		
295	370 291,08	2 166 538,57	2,50		
296	370 179,60	2 166 530,85	2,50		
297	370 121,02	2 166 526,65	2,50		
298	370 043,92	2 166 521,68	2,50		
299	369 981,43	2 166 517,17	2,50		
300	369 859,32	2 166 508,78	2,50		
301	369 816,69	2 166 476,40	2,50		
302	369 750,11	2 166 454,21	2,50		
303	369 659,00	2 166 439,02	2,50		
304	369 650,83	2 166 407,49	2,50		
305	369 699,53	2 166 346,67	2,50		
306	369 776,97	2 166 273,16	2,50		
307	369 868,08	2 166 169,21	2,50		
308	369 955,68	2 166 096,79	2,50		
309	370 004,74	2 166 026,71	2,50		
310	370 017,59	2 165 997,67	2,50		
311	369 987,21	2 165 960,13	2,50		
312	369 934,65	2 165 932,10	2,50		
313	369 865,74	2 165 972,98	2,50		
314	369 797,50	2 166 003,39	2,50		
315	369 780,01	2 165 994,82	2,50		

Сведения о местоположении границ объекта					
1	2	3	4	5	6
316	369 652,18	2 165 845,57	Картометрический метод	2,50	—
317	369 625,40	2 165 834,86		2,50	
318	369 581,84	2 165 872,35		2,50	
319	369 534,23	2 165 896,92		2,50	
320	369 494,51	2 165 883,50		2,50	
321	369 434,41	2 165 804,60		2,50	
322	369 364,66	2 165 798,95		2,50	
323	369 326,12	2 165 772,08		2,50	
324	369 267,71	2 165 796,61		2,50	
325	369 226,83	2 165 826,98		2,50	
326	369 198,80	2 165 824,64		2,50	
327	369 152,08	2 165 784,93		2,50	
328	369 133,39	2 165 774,42		2,50	
329	369 078,49	2 165 797,78		2,50	
330	369 003,74	2 165 846,84		2,50	
331	368 974,54	2 165 828,15		2,50	
332	368 941,84	2 165 781,42		2,50	
333	368 930,45	2 165 752,41		2,50	
334	368 889,12	2 165 719,14		2,50	
335	368 842,43	2 165 649,37		2,50	
336	368 820,43	2 165 628,30		2,50	
337	368 879,47	2 165 584,70		2,50	
338	369 000,24	2 165 508,11		2,50	
339	369 573,94	2 165 149,04		2,50	
340	369 769,57	2 165 029,09		2,50	
341	369 876,10	2 164 960,39		2,50	
342	369 924,94	2 164 930,87		2,50	
343	369 986,93	2 164 895,72		2,50	
344	370 019,66	2 164 882,41		2,50	
345	370 040,19	2 164 900,26		2,50	
346	370 055,89	2 164 908,71		2,50	
347	370 084,33	2 164 926,83		2,50	
348	370 139,08	2 164 965,88		2,50	
349	370 178,39	2 164 988,82		2,50	
350	370 192,75	2 165 003,31		2,50	
351	370 203,08	2 165 016,52		2,50	
352	370 224,82	2 165 053,05		2,50	
353	370 261,44	2 165 098,23		2,50	
354	370 269,56	2 165 107,19		2,50	
355	370 287,20	2 165 120,87		2,50	
356	370 364,02	2 165 221,93		2,50	
357	370 431,98	2 165 311,77		2,50	
358	370 447,76	2 165 340,12		2,50	
359	370 471,06	2 165 357,19		2,50	
360	370 536,98	2 165 433,64		2,50	
361	370 560,78	2 165 469,16		2,50	
362	370 614,51	2 165 541,45	2,50		
363	370 671,47	2 165 609,53	2,50		
364	370 692,99	2 165 630,15	2,50		
365	370 731,33	2 165 658,18	2,50		
262	370 766,94	2 165 688,36	2,50		
ЗУ1(4)					
366	365 445,02	2 165 862,61	Картометрический метод	2,50	—
367	365 437,39	2 165 887,65		2,50	
368	365 436,50	2 165 887,46		2,50	

Сведения о местоположении границ объекта					
1	2	3	4	5	6
369	365 436,30	2 165 888,44	Картометрический метод	2,50	—
370	365 437,10	2 165 888,61		2,50	
371	365 426,67	2 165 922,83		2,50	
372	365 408,37	2 165 982,86		2,50	
373	365 393,72	2 166 042,07		2,50	
374	365 320,13	2 166 023,87		2,50	
375	365 335,71	2 165 929,23		2,50	
376	365 356,74	2 165 932,69		2,50	
377	365 361,63	2 165 903,00		2,50	
378	365 348,27	2 165 898,93		2,50	
379	365 387,82	2 165 834,87		2,50	
380	365 419,24	2 165 848,43		2,50	
366	365 445,02	2 165 862,61		2,50	
3. Сведения о характерных точках части (частей) границы объекта					
1	2	3	4	5	6
—	—	—	—	—	—

ГРАФИЧЕСКОЕ ОПИСАНИЕ
местоположения границ населенных пунктов, территориальных
зон, особо охраняемых природных территорий, зон с особыми
условиями использования территории

4.5 Иные зоны сельскохозяйственного назначения (населенный пункт п. Быковская Степь)

(наименование объекта, местоположение границ которого описано (далее - объект))

Раздел 1

Сведения об объекте

№ п/п	Характеристики объекта	Описание характеристик
1	2	3
1	Местоположение объекта	Рязанская область, м.о. Кораблинский, с/о Ключанский, п Быковская Степь
2	Площадь объекта ± величина погрешности определения площади ($P \pm \Delta P$)	4 973 м ² ± 25 м ²
3	Иные характеристики объекта	Вид объекта реестра границ: Территориальная зона

Сведения о местоположении границ объекта

1. Система координат МСК-62 зона 2

2. Сведения о характерных точках границ объекта

Обозначение характерных точек границ	Координаты, м		Метод определения координат характерной точки	Средняя квадратическая погрешность положения характерной точки (Mt), м	Описание обозначения точки на местности (при наличии)
	X	Y			
1	2	3	4	5	6
1	368 153,10	2 166 074,29	Картометрический метод	2,50	—
2	368 152,89	2 166 074,20		2,50	
3	368 128,10	2 166 070,94		2,50	
4	368 032,90	2 165 968,27		2,50	
5	368 061,92	2 165 983,49		2,50	
6	368 149,84	2 166 000,27		2,50	
1	368 153,10	2 166 074,29		2,50	

3. Сведения о характерных точках части (частей) границы объекта

1	2	3	4	5	6
—	—	—	—	—	—

ГРАФИЧЕСКОЕ ОПИСАНИЕ
местоположения границ населенных пунктов, территориальных
зон, особо охраняемых природных территорий, зон с особыми
условиями использования территории

4.5 Иные зоны сельскохозяйственного назначения (населенный пункт д. Пахомовка)

(наименование объекта, местоположение границ которого описано (далее - объект))

Раздел 1

Сведения об объекте

№ п/п	Характеристики объекта	Описание характеристик
1	2	3
1	Местоположение объекта	Рязанская область, м.о. Кораблинский, с/о Ключанский, д Пахомовка
2	Площадь объекта ± величина погрешности определения площади ($P \pm \Delta P$)	18 402 м ² ± 47 м ²
3	Иные характеристики объекта	Вид объекта реестра границ: Территориальная зона

Сведения о местоположении границ объекта

1. Система координат МСК-62 зона 2

2. Сведения о характерных точках границ объекта

Обозначение характерных точек границ	Координаты, м		Метод определения координат характерной точки	Средняя квадратическая погрешность положения характерной точки (Mt), м	Описание обозначения точки на местности (при наличии)
	X	Y			
1	2	3	4	5	6
1	369 157,25	2 169 011,64	Картометрический метод	2,50	—
2	369 034,93	2 169 130,59		2,50	
3	368 992,35	2 169 177,44		2,50	
4	368 923,59	2 169 238,43		2,50	
5	369 092,60	2 168 919,78		2,50	
1	369 157,25	2 169 011,64		2,50	

3. Сведения о характерных точках части (частей) границы объекта

1	2	3	4	5	6
—	—	—	—	—	—

ГРАФИЧЕСКОЕ ОПИСАНИЕ
местоположения границ населенных пунктов, территориальных
зон, особо охраняемых природных территорий, зон с особыми
условиями использования территории

5.6 Зона озелененных территорий специального назначения (населенный пункт с. Ключ)

(наименование объекта, местоположение границ которого описано (далее - объект))

Раздел 1

Сведения об объекте

№ п/п	Характеристики объекта	Описание характеристик
1	2	3
1	Местоположение объекта	Рязанская область, м.о. Кораблинский, с/о Ключанский, с Ключ
2	Площадь объекта ± величина погрешности определения площади ($P \pm \Delta P$)	21 040 м ² ± 72 м ²
3	Иные характеристики объекта	Вид объекта реестра границ: Территориальная зона

Сведения о местоположении границ объекта					
1. Система координат МСК-62 зона 2					
2. Сведения о характерных точках границ объекта					
Обозначение характерных точек границ	Координаты, м		Метод определения координат характерной точки	Средняя квадратическая погрешность положения характерной точки (M _t), м	Описание обозначения точки на местности (при наличии)
	X	Y			
1	2	3	4	5	6
ЗУ1(1)					
1	372 131,83	2 166 004,38	Картометрический метод	2,50	—
2	372 125,33	2 166 014,10		2,50	
3	372 152,87	2 166 032,88		2,50	
4	372 242,90	2 166 075,44		2,50	
5	372 257,52	2 166 082,74		2,50	
6	372 241,23	2 166 126,49		2,50	
7	372 240,38	2 166 129,50		2,50	
8	372 235,18	2 166 127,47		2,50	
9	372 131,50	2 166 078,08		2,50	
10	372 124,70	2 166 074,19		2,50	
11	372 097,16	2 166 055,41		2,50	
12	372 089,68	2 166 049,16		2,50	
13	372 083,56	2 166 041,58		2,50	
14	372 079,02	2 166 032,95		2,50	
15	372 076,24	2 166 023,61		2,50	
16	372 075,33	2 166 013,91		2,50	
17	372 075,27	2 166 002,46		2,50	
18	372 077,82	2 165 990,60		2,50	
19	372 090,13	2 165 973,77		2,50	
1	372 131,83	2 166 004,38	2,50		
ЗУ1(2)					
20	372 181,13	2 165 870,63	Картометрический метод	2,50	—
21	372 132,77	2 165 914,88		2,50	
22	372 172,77	2 165 859,62		2,50	
23	372 179,04	2 165 852,35		2,50	
24	372 186,59	2 165 846,42		2,50	
25	372 195,13	2 165 842,04		2,50	
26	372 204,36	2 165 839,38		2,50	
27	372 213,92	2 165 838,52		2,50	
28	372 223,47	2 165 839,51		2,50	
29	372 232,65	2 165 842,30		2,50	
30	372 241,13	2 165 846,80		2,50	
31	372 370,52	2 165 932,29		2,50	
32	372 375,83	2 165 936,54		2,50	
33	372 342,96	2 165 974,01		2,50	
34	372 213,57	2 165 888,52		2,50	
35	372 207,79	2 165 896,68		2,50	
36	372 206,98	2 165 898,02		2,50	
20	372 181,13	2 165 870,63		2,50	
3. Сведения о характерных точках части (частей) границы объекта					
1	2	3	4	5	6
—	—	—	—	—	—

ГРАФИЧЕСКОЕ ОПИСАНИЕ
местоположения границ населенных пунктов, территориальных
зон, особо охраняемых природных территорий, зон с особыми
условиями использования территории

5.6 Зона озелененных территорий специального назначения

(наименование объекта, местоположение границ которого описано (далее - объект))

Раздел 1

Сведения об объекте

№ п/п	Характеристики объекта	Описание характеристик
1	2	3
1	Местоположение объекта	Рязанская область, м.о. Кораблинский, с/о Ключанский
2	Площадь объекта ± величина погрешности определения площади ($P \pm \Delta P$)	1 623 м ² ± 14 м ²
3	Иные характеристики объекта	Вид объекта реестра границ: Территориальная зона

Сведения о местоположении границ объекта

1. Система координат МСК-62 зона 2

2. Сведения о характерных точках границ объекта

Обозначение характерных точек границ	Координаты, м		Метод определения координат характерной точки	Средняя квадратическая погрешность положения характерной точки (Mt), м	Описание обозначения точки на местности (при наличии)
	X	Y			
1	2	3	4	5	6
1	370 421,98	2 174 819,23	Картометрический метод	2,50	—
2	370 405,59	2 174 849,94		2,50	
3	370 364,18	2 174 837,43		2,50	
4	370 380,84	2 174 801,57		2,50	
1	370 421,98	2 174 819,23		2,50	
3. Сведения о характерных точках части (частей) границы объекта					
1	2	3	4	5	6
—	—	—	—	—	—

ГРАФИЧЕСКОЕ ОПИСАНИЕ
местоположения границ населенных пунктов, территориальных
зон, особо охраняемых природных территорий, зон с особыми
условиями использования территории
6.1 Зона кладбищ (населенный пункт с. Ключ)

(наименование объекта, местоположение границ которого описано (далее - объект))

Раздел 1

Сведения об объекте

Сведения об объекте		
№ п/п	Характеристики объекта	Описание характеристик
1	2	3
1	Местоположение объекта	Рязанская область, м.о. Кораблинский, с/о Ключанский, с Ключ
2	Площадь объекта ± величина погрешности определения площади ($P \pm \Delta P$)	$20\,435 \text{ м}^2 \pm 50 \text{ м}^2$
3	Иные характеристики объекта	Вид объекта реестра границ: Территориальная зона

Сведения о местоположении границ объекта

1. Система координат МСК-62 зона 2

2. Сведения о характерных точках границ объекта

Обозначение характерных точек границ	Координаты, м		Метод определения координат характерной точки	Средняя квадратическая погрешность положения характерной точки (Mt), м	Описание обозначения точки на местности (при наличии)
	X	Y			
1	2	3	4	5	6
1	372 242,90	2 166 075,44	Картометрический метод	2,50	—
2	372 152,87	2 166 032,88		2,50	
3	372 125,33	2 166 014,10		2,50	
4	372 131,83	2 166 004,38		2,50	
5	372 149,28	2 165 978,58		2,50	
6	372 165,22	2 165 989,35		2,50	
7	372 177,20	2 165 986,49		2,50	
8	372 203,82	2 165 938,48		2,50	
9	372 186,34	2 165 927,15		2,50	
10	372 206,98	2 165 898,02		2,50	
11	372 207,79	2 165 896,68		2,50	
12	372 213,57	2 165 888,52		2,50	
13	372 342,96	2 165 974,01		2,50	
14	372 315,44	2 166 005,37		2,50	
15	372 262,93	2 166 067,68		2,50	
16	372 257,52	2 166 082,74		2,50	
1	372 242,90	2 166 075,44		2,50	

3. Сведения о характерных точках части (частей) границы объекта

1	2	3	4	5	6
—	—	—	—	—	—