



ПРАВИТЕЛЬСТВО САМАРСКОЙ ОБЛАСТИ

РАСПОРЯЖЕНИЕ

от 24.02.2015 № 123-р

Об утверждении Концепции развития речного пассажирского транспорта Самарской области

В целях развития транспортной системы Самарской области:

1. Утвердить прилагаемую Концепцию развития речного пассажирского транспорта Самарской области (далее – Концепция).
2. Министерству транспорта и автомобильных дорог Самарской области (Пивкину) во взаимодействии с федеральными органами исполнительной власти, органами исполнительной власти Самарской области и органами местного самоуправления в Самарской области осуществить реализацию мероприятий по развитию речного пассажирского транспорта Самарской области с учетом положений Концепции.
3. Контроль за выполнением настоящего распоряжения возложить на министерство транспорта и автомобильных дорог Самарской области (Пивкина).
4. Опубликовать настоящее распоряжение в средствах массовой информации.
5. Настоящее распоряжение вступает в силу со дня его официального опубликования.

Первый
вице-губернатор –
председатель Правительства
Самарской области



А.П.Нефёдов

003570

УТВЕРЖДЕНА
распоряжением Правительства
Самарской области
от 27.08.2015 № 123-р

КОНЦЕПЦИЯ
развития речного пассажирского транспорта
Самарской области
(далее – Концепция)

1. Анализ состояния речного пассажирского транспорта Самарской области, основные проблемы и причины их возникновения

Речной пассажирский транспорт является неотъемлемой частью системы пассажирского транспорта Самарской области.

В настоящее время общая протяжённость водных судоходных путей Самарской области составляет 685 км. Магистральное судоходство осуществляется по р. Волге и её воложкам (общая протяжённость 549 км), судоходство местного значения по рекам Самаре (от с. Алексеевка до устья р. Волги – 40 км), Сок (от устья р. Сок вверх по течению – 6 км), Чапаевке (от устья р. Чапаевки вверх до г. Чапаевска – 44 км), Кривуше (от 1747-го км р. Волги до 15-го км р. Чапаевки – 19 км), Усе (от устья р. Усы вверх до г. Междуреченска – 20 км), Безенчук (от устья р. Безенчук вверх до с. Екатериновка – 7 км).

При этом регулярное пассажирское сообщение по водным путям сохраняется до настоящего времени только по р. Волге и небольшому участку р. Усы до с. Березовка.

Согласно динамике объемов пассажирских перевозок на внутреннем водном транспорте Российской Федерации за последние тринадцать лет (с 2001 по 2013 год) наблюдается тенденция к их сокращению (рисунок 1). При этом в Самарской области указанная тенденция переломлена и пассажиропоток сохраняется практически на одном уровне (рисунок 2).

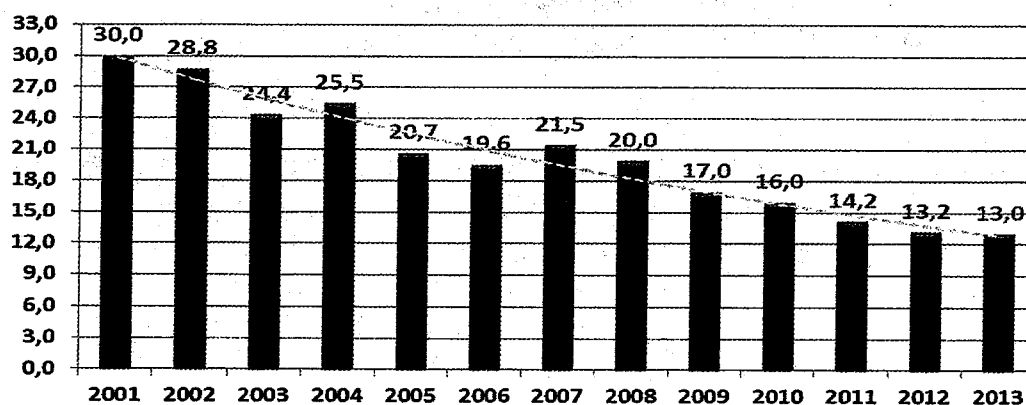


Рисунок 1. Динамика объема пассажирских перевозок на внутреннем водном транспорте Российской Федерации за период с 2001 по 2013 год, млн. человек

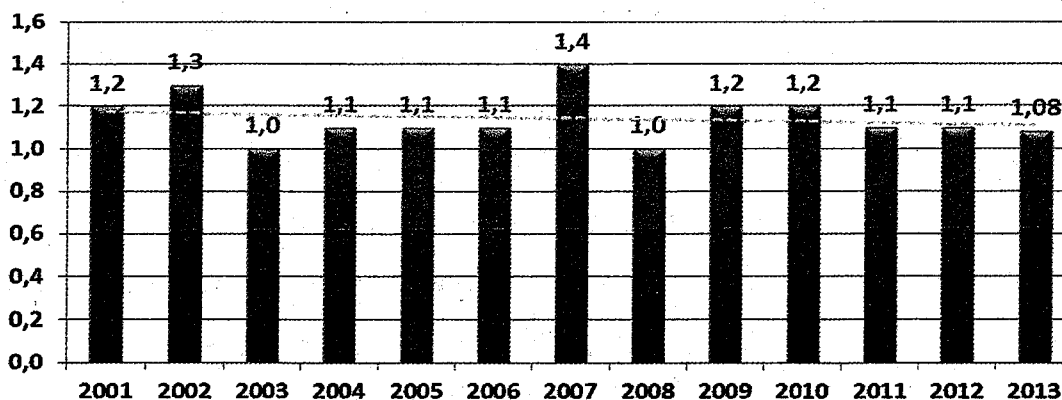


Рисунок 2. Динамика объема пассажирских перевозок на внутреннем водном транспорте Самарской области за период с 2001 по 2013 год, млн. человек, млн. человек

По данным территориального органа Федеральной службы государственной статистики по Самарской области за 2013 год, по объемам перевозок пассажиров внутренним водным транспортом Самарская область занимает третье место среди субъектов Российской Федерации (рисунок 3).

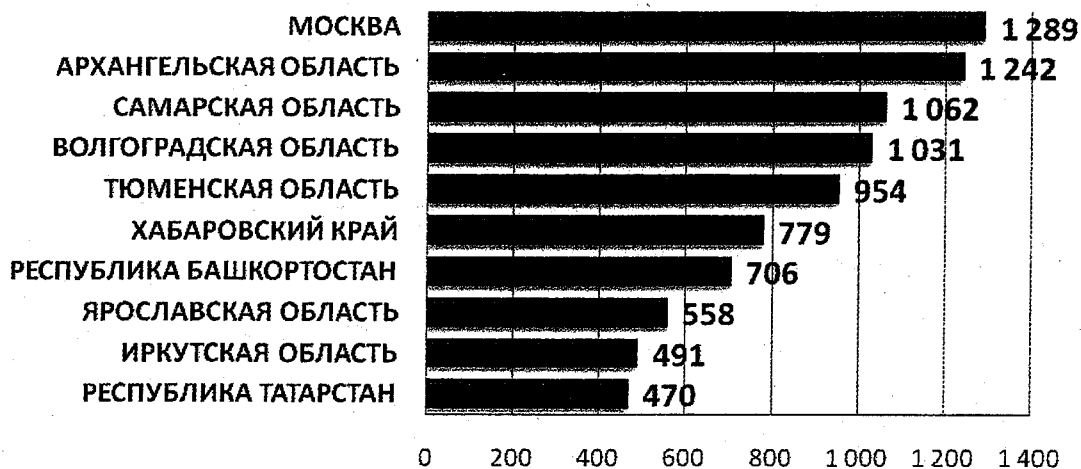


Рисунок 3. Рейтинг регионов, где наблюдались наибольшие объемы пассажирских перевозок на внутреннем водном транспорте, за 2013 год, тыс. человек

Также необходимо отметить, что представленная характеристика внутреннего водного транспорта Самарской области в части пассажирских передвижений охватывает все виды сообщений. Так, согласно статье 96 Кодекса внутреннего водного транспорта Российской Федерации маршруты перевозок пассажиров в зависимости от условий перевозок, их

продолжительности, протяженности маршрутов перевозок пассажиров и качества предоставляемых пассажирам услуг подразделяются на следующие виды:

транспортные – транзитные, местные, пригородные, внутригородские маршруты перевозок пассажиров и переправы;

туристские – маршруты перевозок пассажиров продолжительностью более чем 24 часа;

экскурсионно-прогулочные – маршруты перевозок пассажиров продолжительностью не более чем 24 часа.

Анализ данных, представленных ОАО «Порт Тольятти» и ООО «Самарское речное пассажирское предприятие» (далее – ООО «СРПП»), показывает, что в регионе существует значительный потенциал для роста объемов перевозок пассажиров, который ранее реализовывался на линиях речных перевозок (таблица 1). Несмотря на снижение численности населения Самарской области за период с 1990 по 2012 год не более чем на два процента, резкое падение пассажиропотока объясняется значительным ростом уровня автомобилизации, а также нарушением функционирования системы речных пассажирских перевозок в целом по Российской Федерации.

Таблица 1

Изменение годовых объемов перевозок за период с 1990 по 2012 год

Виды перевозок водным пассажирским транспортом по портам приписки	Объем перевезенных пассажиров по Самарской области, тыс. человек		Сокращение объема перевозок, %
	1990 год ¹	2012 год ²	
Порт Куйбышев/ порт Самара	3321,1	676,9	79,6
В том числе:			
транзитные линии	183,7	0,0	100,0
местные линии	426,6	0,0	100,0

¹ По данным эксплуатационного отчета Куйбышевского пассажирского районного управления речного порта и Порты Тольятти, за 1990 год.

² По данным ООО «СРПП» и ОАО «Порт Тольятти», за 2012 год.

Виды перевозок водным пассажирским транспортом по портам приписки	Объем перевезенных пассажиров по Самарской области, тыс. человек		Сокращение объема перевозок, %
	1990 год ¹	2012 год ²	
пригородные линии	871,7	628,1	27,9
внутригородские линии	1562,9	0,0	100,0
транспортные переправы	81,1	4,9	94,0
прогулочные линии	173,9	43,8	74,8
туристические линии	22,2	0,0	100,0
Порт Тольятти	629,3	294,5	53,2
В том числе:			
транзитные линии	141,9	0,0	100,0
пригородные линии	177,0	22,6	87,2
внутригородские линии	285,2	239,4	16,1
прогулочные линии	25,2	32,6	29,4
Порт Сызрань			
В том числе транспортные переправы	139,3	32,0 ³	77,0

В навигацию 2013 года в Самарской области действовали 10 регулярных маршрутов (таблица 2), обслуживаемых лицензированными перевозчиками (таблица 3). Схемы маршрутов приведены в приложениях 1 – 3 к настоящей Концепции.

Таблица 2

Перечень маршрутов пригородного и городского сообщения
в навигацию 2013 года

Наименование маршрута	Вид маршрута в соответствии с паспортом маршрута	Промежуточные остановочные пункты	Протяженность, км	Регулярность движения	Объем перевозок, тыс. человек	
					2011 год	2012 год
Самара – Зольное	Пригородный (переправа)	Поляна им. Фрунзе, Ширяево, Богатырь, Солнечная Поляна	52	Ежедневно	72,0 ⁴	77,0 ⁴

³ По данным ООО «Санкт-Петербургский институт транспортных систем» и ООО «Паром», за 2012 год.

Наименование маршрута	Вид маршрута в соответствии с паспортом маршрута	Промежуточные остановочные пункты	Протяженность, км	Регулярность движения	Объем перевозок, тыс. человек	
					2011 год	2012 год
Самара – Винновка	Пригородный (переправа)	Средний пляж, Нижний пляж, Шелехметь, Винновка	33	Ежедневно	127,0	123,0
Самара – Рождественно	Пригородный (переправа)	Проран	6	Ежедневно	205,0	190,0
Осипенко – Гаврилова Поляна	Пригородный (переправа)	Поляна им. Фрунзе, Пляж им. Фрунзе, Подгоры	19	Ежедневно	91,0	88,0
Осипенко – Зеленая Роща	Пригородный (переправа)	–	2	Ежедневно	36,0	41,0
Октябрьский спуск – Рождественно	Пригородный (переправа)	–	9	Ежедневно	36,0	4,3 ⁵
Тольятти – Подвалье	Пригородный	Автоград, Усолье, Климовка, Новодевичье	69	3, 5, 6, 7-й дни недели	8,7	8,7
Тольятти – Березовка	Пригородный	Автоград	39	3, 5, 6, 7-й дни недели	13,6	13,8
Шлюзовой – Копылово	Городской (переправа)	–	1	Ежедневно	239,8	239,4

⁴ Маршрут доходил до с. Богатырь.

⁵ Паром осуществлял перевозки с сентября по декабрь 2012 года.

Наименование маршрута	Вид маршрута в соответствии с паспортом маршрута	Промежуточные остановочные пункты	Протяженность, км	Регулярность движения	Объем перевозок, тыс. человек	
					2011 год	2012 год
Комсомолец – Нижне-сызранские хутора	Пригородная линия (переправа)	–	9	Ежедневно	–	32,0 ⁶
Итого			239		829,1	817,2

Таблица 3

Характеристика лицензированных перевозчиков Самарской области, осуществляющих регулярные пассажирские перевозки

Тип флота	Количество единиц флота		
	ООО «СРПШ»	ОАО «Порт Тольятти»	Другие перевозчики
Транспортный	22	5	7
В том числе:			
судно на подводных крыльях	1	–	–
судно на воздушной подушке	8	–	–
водоизмещающее судно	13	5	7
стоечное судно	20	2	–
В том числе:			
дебаркадер	7	2	–
понтон	12	–	–
плавверанда	1	–	–
Итого	42	7	7

Однако следует отметить, что кроме лицензированных перевозчиков (ОАО «Порт Тольятти» и ООО «СРПШ»), существует ряд нелицензированных перевозчиков, которые осуществляют нелегальные перевозки пассажиров в г.о. Самара и его пригородной зоне на маломерном флоте.

⁶ По данным ООО «Санкт-Петербургский институт транспортных систем».

Таким образом, за период с 1990 по 2012 год количество линий в ведении предприятий Самарской области сократилось по порту Куйбышев/порту Самара в три раза, а по порту Тольятти – в два раза (таблица 4).

Таблица 4

Изменение количества маршрутов (линий) за период с 1990 по 2012 год
(по данным предприятий Самарской области)

Порт приписки	Количество маршрутов по предприятиям Самарской области, единиц		Сокращение количества маршрутов к 2012 году, раз
	1990 год	2012 год	
Порт Куйбышев/порт Самара	18	6	3
Порт Тольятти	6	3	2
Порт Сызрань	–	1	–

При этом основные сокращения получили наиболее протяженные транзитные и местные линии. В то же время ряд городских переправ в г.о. Самара либо закрыли, например переправа «Завод Тарасова – Светлые пески», либо перевели в формат пригородных, например переправа «Осипенко – Зеленая Роща».

В 90-х годах XX века произошло нарушение функционирования системы речных пассажирских перевозок в целом по Российской Федерации из-за экономических спадов, раздела собственности, продажи флота, закрытия маршрутов, уменьшения государственной роли в обеспечении перевозок, что в свою очередь повлияло на уровень состояния пассажирского речного флота. Пассажирские предприятия, которые стали эксплуатировать инфраструктуру и флот речного транспорта, не смогли обеспечить необходимые обновления судов ввиду отсутствия финансовых средств.

На основании вышеизложенного выявлены следующие основные проблемы развития речного транспорта:

низкое качество удовлетворения спроса на пассажирские перевозки,
низкая скорость судов на протяженных линиях;
несоответствие маршрутной сети спросу на перевозки;
низкий уровень доступности остановочных пунктов;
недостаточный уровень комфортности судов;
низкая частота движения на линиях;
нехватка судов пассажирского флота;
значительный износ водоизмещающего и стоечного флота,
причальных стенок;
дефицит квалифицированных кадров;
отсутствие консолидации с другими видами пассажирского
транспорта;
осуществление пассажироперевозок нелегализованными пере-
возчиками на маломерных судах.

2. Цель и задачи развития речного пассажирского транспорта Самарской области

Целью развития речного пассажирского транспорта Самарской области является его преобразование в современное, высокоэффективное и устойчиво функционирующее подразделение транспортного комплекса области. Указанное развитие подразумевает полное удовлетворение потребностей Самарской области в перевозках пассажиров, увеличение вклада в экономику региона за счет дополнительных налоговых поступлений в консолидированный бюджет Самарской области.

Задачи развития речного пассажирского транспорта Самарской области:

повышение доступности территории Самарско-Тольяттинской агломерации путем развития скоростных перевозок по р. Волге;

удовлетворение потребностей населения и гостей Самарской области в перевозках водным пассажирским транспортом;

обеспечение безопасности перевозки пассажиров внутренним водным транспортом;

обеспечение высокой культуры обслуживания пассажиров на речном транспорте;

улучшение технического состояния, развитие флота и береговой инфраструктуры пассажирских перевозок;

становление и развитие экономически состоятельных и инвестиционно привлекательных судоходных компаний;

совершенствование государственного управления и регулирования пассажирских перевозок на внутреннем водном транспорте, в том числе на федеральном уровне;

снижение нагрузки на перегруженные элементы транспортной системы;

расширение взаимодействия со смежными видами транспорта;

развитие межрегиональных перевозок.

Основными принципами решения поставленных задач являются:

координация деятельности и согласование разрабатываемых программ развития речного пассажирского транспорта с заинтересованными органами исполнительной власти как на федеральном, так и на областном уровне, а также хозяйствующими субъектами на речном пассажирском транспорте;

проведение согласованной политики, связанной с поддержанием и модернизацией инфраструктуры речного пассажирского транспорта и внутренних водных путей, с уполномоченными органами государственного регулирования в области внутреннего водного транспорта, а также предприятиями и организациями, осуществляющими деятельность на рынке пассажирских транспортных услуг;

включение проектов развития речного пассажирского транспорта в инвестиционные программы Самарской области;

проведение согласованной инвестиционной политики, направленной на привлечение бюджетных и внебюджетных средств и других ресурсов в развитие системы речного пассажирского транспорта Самарской области;

сохранение и развитие речного пассажирского транспорта Самарской области на существующих и вновь открываемых маршрутах и создание для предприятий пассажирского речного транспорта благоприятного экономического режима хозяйственной деятельности с целью наиболее полного удовлетворения потребностей предприятий и жителей области в транспортных услугах.

Степень достижения поставленной цели и решения задач развития системы речного пассажирского транспорта Самарской области зависят от консолидации и координации деятельности всех заинтересованных органов государственной власти и участников транспортного процесса (пассажиры и предприятий).

3. Развитие инфраструктуры речного пассажирского транспорта Самарской области

Развитие инфраструктуры речного пассажирского транспорта Самарской области предполагает радикальное увеличение производительности транспортной системы речных перевозок и приведение её в соответствие требованиям времени.

3.1. Береговая инфраструктура

Для удовлетворения потребности в повышении качества обслуживания пассажиров требуется произвести реконструкцию речного пассажирского вокзала «Самара» и объектов пассажирской причальной инфраструктуры в городском округе Самара.

Также необходимо осуществить строительство пассажирского вокзала на берегу р. Волги в районе с. Ширяево городского округа Жигулевск Самарской области, что позволит в полной мере обеспечивать обслуживание пассажирских круизных теплоходов.

Необходимо обустроить новые стационарные причалы в пунктах с высокой плотностью пассажиропотока (Поляна им. Фрунзе, Октябрьский спуск, Ульяновский спуск, Рождествено, Гаврилова Поляна, Красная Глинка) с учетом необходимости эксплуатации в течение всего периода навигации.

Бесперебойное судоходство в течение всего периода навигации требует ежегодного проведения комплекса путевых работ, включающего дноуглубление, содержание навигационной обстановки, производство русловых изысканий и обеспечение чистоты судоходных трасс путем проведения тральных и дноочистительных работ.

3.2. Обновление флота

Пассажирские суда должны приобретаться (строиться) с учетом их работы на:

пригородных, местных и межрегиональных транспортных линиях, предназначенных для деловых и социальных пассажирских перевозок в пределах городских образований и пригородных районов;

прогулочных и экскурсионных линиях в акваториях, прилегающих к городским образованиям и историческим центрам Самарской области.

Структурная перестройка флота должна осуществляться путем списания физически изношенных судов и дооборудования (реновации) судов наиболее молодых по дате постройки.

Предполагаемые типы судов:

1. Суда для пригородного и межрегионального сообщения. Данные суда должны быть экономичными и обязательно обеспечивать высокие скорости хода.

Основные характеристики судна:

тип судна – водоизмещающее и скоростное (судно на подводных крыльях);

пассажировместимость от 40 до 250 человек;

крытая палуба (салон) для размещения пассажиров, желательно наличие отопления салона на случай ненастной и холодной погоды.

2. Суда для индивидуального водного такси.

Основные характеристики судна:

тип судна – глиссирующий каютный катер, яхты-катамараны;

пассажировместимость от 5 до 50 человек;

доступность судна для маломобильных граждан;

должно соответствовать требованиям, установленным федеральным органом исполнительной власти в области транспорта.

3.3. Развитие транспортной маршрутной сети

Для формирования новой маршрутной сети требуется открыть 16 новых остановочных пунктов, оборудованных соответствующей инфраструктурой:

1. С установкой понтона – с. Царевщина, пос. Красная Глинка, Завод им. Тарасова, Загородный парк, Светлые пески, Ульяновский спуск (в дальнейшем строительство стационарного причала), Сухая Самарка, пос. Гранный 1 («НФС», 1743,6 км р. Волги, левый берег), пос. Гранный 2 («Пляж Новокуйбышевска», 1746,5 км р. Волги, левый берег), Жигулевск (в дальнейшем стационарного причала), Октябрьск, Якобьевка.

2. С установкой дебаркадера – Жигулевская ГЭС (Тольятти), с. Екатериновка, г. Сызрань, с. Приволжье.

Проведение реконструкции причалов и пешеходных подходов к ним потребуются на всех действующих остановочных пунктах.

Маршрутные водные перевозки требуют отдельного правового регулирования, в том числе в части установления маршрутов следования, определения тарифной политики и порядка предоставления субсидий для социальных маршрутов, а также определения порядка допуска перевозчиков на рынок водных маршрутных перевозок.

В области повышения качества транспортного обслуживания пассажиров на внутреннем водном транспорте необходимо предусмотреть улучшение организации транспортного процесса, конструктивных особенностей и технического состояния используемых внутренних водных путей, судоходных гидротехнических сооружений и судов, повышение комфортности и уровня сервиса.

Для повышения доступности маршрутной сети на внутреннем водном транспорте необходимо:

увеличение протяженности внутренних водных путей с гарантированными габаритами судовых ходов с освещаемой обстановкой;

устранение разрыва между увеличивающимся спросом на пассажирские перевозки и количественными и качественными показателями флота;

широкое применение на практике современных информационно-коммуникационных технологий, в том числе для учета пассажиропотока на линиях речного транспорта, особенно на социальных пассажирских перевозках;

использование внутреннего водного транспорта в организации интермодальных пассажирских перевозок.

3.4. Развитие экскурсионно-туристических услуг

На увеличение объемов экскурсионно-туристических перевозок речным транспортом влияет не только увеличение числа прибывающих в Самарскую область туристов, но и повышение качества предоставляемых услуг (регулярность отправления судов, обновление флота, развитость маршрутной сети, разнообразие туристических программ и формирование туристических пакетов).

Новые экскурсионные и прогулочные водные маршруты, зеленые стоянки для круизных теплоходов необходимо разработать в соответствии с государственной программой Самарской области «Развитие предпринимательства, торговли и туризма в Самарской области» на 2014 – 2019 годы, утвержденной постановлением Правительства Самарской области от 29.11.2013 № 699.

Эффективная организация пассажирских перевозок, в том числе туристских, во многом зависит от четких, технологически отлаженных и взаимовыгодных отношений судовладельцев (перевозчиков) и владельцев береговых объектов, к которым относятся речные вокзалы, пассажирские пристани и остановочные пункты.

3.5. Организационные мероприятия

Совершенствование нормативно-правовой базы в сфере организации перевозок водным транспортом необходимо в целях:

регулирования и контроля пассажирских перевозок, содержания акватории и эксплуатации инфраструктуры;

разработки схем обеспечения обновления флота и развития инфраструктуры с привлечением федерального финансирования;

формирования и развития механизмов государственно-частного партнерства в сфере пассажирских перевозок и транспортной инфраструктуры;

формирования тарифной политики;

формирования системы подготовки кадров, в первую очередь для скоростных судов.

Основной сферой ответственности органов государственной власти Самарской области в развитии внутреннего водного транспорта должно стать:

сохранение и развитие сети внутренних водных путей и гидротехнических сооружений, обеспечение их коммерческой доступности для судовладельцев;

надзор и контроль за обеспечением безопасности судоходства и экологической безопасности;

содействие предприятиям, осуществляющим пассажирские перевозки речным транспортом, в обновлении основных фондов;

кадровое обеспечение внутреннего водного транспорта;

решение социальных проблем;

обеспечение роста транспортной мобильности населения как решающего фактора стабильности экономики Самарской области.

Основными задачами коммерческих предприятий водного транспорта должны являться:

развитие пассажирских, экскурсионно-туристических перевозок, обеспечение их конкурентоспособности;

поддержание и обновление флота, инфраструктуры портов;

повышение безопасности судоходства и экологической безопасности при эксплуатации судов и инфраструктуры внутреннего водного транспорта;

участие в реализации государственной политики обеспечения социально значимых пассажирских перевозок.

4. Механизм реализации Концепции

Механизм реализации мероприятий Концепции будет осуществляться путем:

- использования различных форм государственной поддержки;
- создания условий для повышения инвестиционной привлекательности речных пассажирских перевозок;
- привлечения средств частных инвесторов, в том числе владельцев транспортных и туристических предприятий.

Для расширения инвестиционных возможностей организаций пассажирского речного транспорта предусматривается:

- содействие инвесторам в привлечении кредитов российских и иностранных банков, международных иностранных организаций;
- содействие в организации консорциумов и других объединений для финансирования дорогостоящих проектов, в том числе с участием иностранных инвесторов;
- стимулирование развития лизинговой деятельности на территории области, направленной на модернизацию и обновление речных пассажирских судов.

Реализовывать мероприятия Концепции можно в рамках подпрограммы «Развитие пассажирского транспорта в Самарской области» государственной программы Самарской области «Развитие транспортной системы Самарской области (2014 – 2025 годы)», утвержденной постановлением Правительства Самарской области от 27.11.2013 № 677.

Государственную поддержку реализации Концепции планируется осуществлять в соответствии с законодательством Российской Федерации и Самарской области по следующим основным направлениям:

- предоставление государственных гарантий при привлечении займов в рамках областного бюджета;

финансирование за счет бюджетов всех уровней капитальных вложений в реконструкцию и строительство объектов транспортной инфраструктуры, мероприятий, обеспечивающих безопасное функционирование системы речного пассажирского транспорта, и предоставление субсидий для осуществления социально значимых перевозок пассажиров;

предоставление бюджетных и налоговых кредитов, бюджетных субсидий и субвенций.

5. Ожидаемые результаты реализации Концепции

Основными результатами реализации Концепции являются:

повышение безопасности перевозок и судоходства;

повышение мобильности населения;

повышение уровня занятости населения;

повышение инвестиционной привлекательности территорий;

увеличение рекреационного потенциала Самарской области.

Таким образом, комплексный подход в решении вопросов обновления флота, реконструкция портовой инфраструктуры, использование современных мультимодальных терминалов в речных портах Самарской области будут способствовать развитию внутреннего водного транспорта Самарской области, расширению возможностей малого и среднего бизнеса, а также развитию смежных отраслей области – гостиничного хозяйства, сферы туризма, в том числе сервисных услуг по обеспечению и обслуживанию пассажирских перевозок.

ПРИЛОЖЕНИЕ 1
к Концепции развития речного
пассажи́рского транспорта
Самарской области

Общая схема маршрутной сети речного
пассажи́рского транспорта Самарской области



Условные обозначения:

- действующие остановочные пункты
- — недействующие остановочные пункты
- маршруты лицензированных перевозчиков
- — маршруты нелицензированных перевозчиков

ПРИЛОЖЕНИЕ 2
к Концепции развития речного
пассажирского транспорта
Самарской области

Схема маршрутной сети речного пассажирского транспорта
Самарской области, обслуживаемой ОАО «Порт Тольятти»

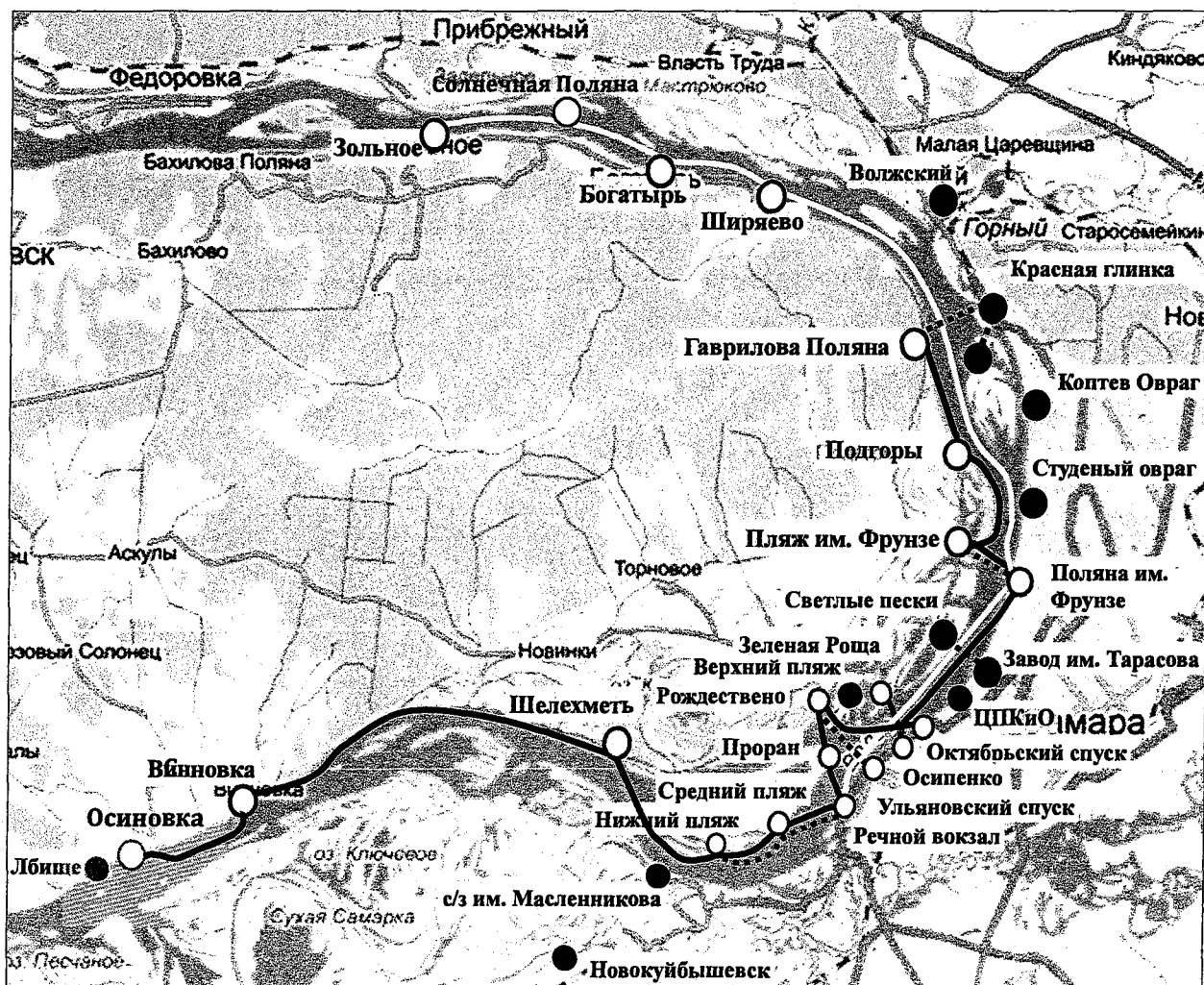


Условные обозначения:

- – действующие остановочные пункты
- – недействующие остановочные пункты
- — маршруты лицензированных перевозчиков

ПРИЛОЖЕНИЕ 3
к Концепции развития речного
пассажирского транспорта
Самарской области

Схема маршрутной сети речного пассажирского транспорта
Самарской области, обслуживаемой ООО «СРПШ»
и другими перевозчиками



Условные обозначения:

- – действующие остановочные пункты
- – недействующие остановочные пункты
- — маршруты лицензированных перевозчиков
- – маршруты нелицензированных перевозчиков