

УПРАВЛЕНИЕ ГОСУДАРСТВЕННОЙ ОХРАНЫ
ОБЪЕКТОВ КУЛЬТУРНОГО НАСЛЕДИЯ
САМАРСКОЙ ОБЛАСТИ

ПРИКАЗ

от « 05 » _____ 2017 г.

№ _____

Об исключении выявленных объектов культурного наследия из Перечня выявленных объектов культурного наследия, расположенных на территории Самарской области, включении их в единый государственный реестр объектов культурного наследия (памятников истории и культуры) народов Российской Федерации, утверждении границ территорий, режима использования территории и предметов охраны объектов культурного наследия

В соответствии с Федеральным законом от 25.06.2002 № 73-ФЗ «Об объектах культурного наследия (памятниках истории и культуры) народов Российской Федерации», Законом Самарской области от 08.12.2008 № 142-ГД «Об объектах культурного наследия (памятниках истории и культуры) народов Российской Федерации, расположенных на территории Самарской области», на основании заключений государственной историко-культурной экспертизы, ПРИКАЗЫВАЮ:

1. Исключить из Перечня выявленных объектов культурного наследия, расположенных на территории Самарской области, выявленные объекты культурного наследия согласно приложению 1 к настоящему приказу.

2. Включить в единый государственный реестр объектов культурного наследия (памятников истории и культуры) народов Российской Федерации в качестве объектов культурного наследия регионального значения объекты культурного наследия согласно приложению 2 к настоящему приказу.

3. Утвердить границы территорий объектов культурного наследия, указанных в приложении 2 к настоящему приказу, согласно приложению 3 к настоящему приказу.

4. Утвердить предмет охраны объектов культурного наследия, указанных в приложении 2 к настоящему приказу, согласно приложению 4 к настоящему приказу.

5. Отделу государственной охраны управления государственной охраны объектов культурного наследия Самарской области:

5.1. направить письменные уведомления собственникам или иным законным владельцам объектов культурного наследия, указанных в приложении 2 к настоящему приказу, о включении в единый государственный реестр объектов культурного наследия (памятников истории и культуры) народов Российской Федерации.

Срок: в течение 3 рабочих дней со дня вступления в силу настоящего приказа.

5.2. направить копию настоящего приказа в орган регистрации прав.

Срок: в течение 5 рабочих дней со дня вступления в силу настоящего приказа.

5.3. внести сведения о наличии границ территорий объектов культурного наследия, указанных в приложении 2 к настоящему приказу, в установленном порядке в единый государственный реестр объектов культурного наследия (памятников истории и культуры) народов Российской Федерации.

Срок – до 31.12.2021.

5.4. представить сведения о наличии границ территорий объектов культурного наследия согласно приложению 3 к настоящему приказу в установленном порядке в орган, осуществляющий деятельность по ведению государственного кадастра недвижимости.

Срок – в течение 7 дней со дня вступления в силу настоящего приказа.

5.5. разместить сведения о границах территорий объектов культурного наследия, указанные в приложении 3 к настоящему приказу,

в установленном порядке в федеральной государственной информационной системе территориального планирования.

Срок – в течение 7 дней со дня вступления в силу настоящего приказа.

5.6. направить копию настоящего приказа в администрации городских округов Похвистнево, Сызрань.

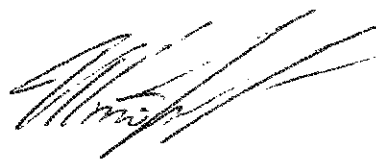
Срок – в течение 7 дней со дня вступления в силу настоящего приказа.

6. Опубликовать настоящий приказ в средствах массовой информации.

7. Настоящий приказ вступает в силу по истечении десяти дней со дня его официального опубликования.

8. Контроль за исполнением настоящего приказа возлагаю на начальника отдела государственной службы и организационного сопровождения.

И.о. руководителя
управления государственной охраны
объектов культурного наследия
Самарской области



И.С.Стафеев

ПРИЛОЖЕНИЕ 1
к приказу управления
государственной охраны объектов
культурного наследия Самарской области
от 25.05.21 № 68

Выявленные объекты культурного наследия, по которым принято решение об исключении их из Перечня выявленных объектов культурного наследия, расположенных на территории Самарской области

№ п/п	Наименование объекта	Местонахождение объекта (адрес)	Дата возникновения
1.	Дворец культуры	г. Похвистнево, ул. Ленинградская, 2	Около 1950-го г.
2.	Аптека И.В. Суйковского	г. Сызрань, ул. Советская, 32/ул. Степана Разина, 33	

ПРИЛОЖЕНИЕ 2
к приказу управления
государственной охраны объектов
культурного наследия Самарской области
от 25.05.21 № 68

Объекты культурного наследия, по которым принято решение о включении их в единый государственный реестр объектов культурного наследия (памятников истории и культуры) народов Российской Федерации в качестве объектов культурного наследия регионального значения

№ п/п	Наименование объекта	Местонахождение объекта (адрес)	Дата возникновения	Вид объекта
1.	Дворец культуры	г. Похвистнево, ул. Ленинградская, д. 2	1955-1957 гг.	Памятник
2.	Дом с магазином провизора И.В.Суйковского	г. Сызрань, ул. Советская, д. 32, литера А	1906-1909 гг.	Памятник

ПРИЛОЖЕНИЕ 3
к приказу управления
государственной охраны объектов
культурного наследия Самарской области
от 25.05.21 № 66

Границы территории объекта культурного наследия регионального значения
«Дом культуры», расположенного по адресу:
г. Похвистнево, ул. Ленинградская, д. 2

Границы территории объекта культурного наследия описываются восемнадцатью точками и проходят:

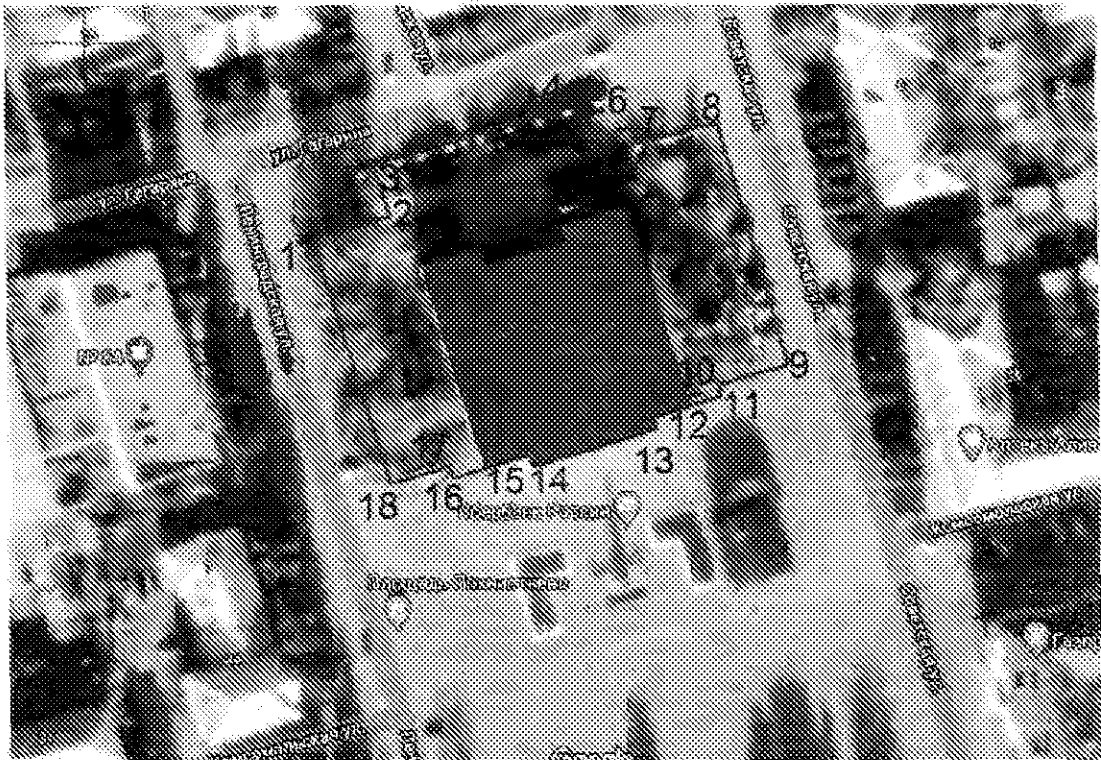
- 1-2 от начальной точки 1 на северо-восток и проходит 15,12 м до точки 2;
- 2-3 далее поворачивает на северо-запад и проходит 10,89 м до точки 3;
- 3-4 далее поворачивает на северо-восток и проходит 40,03 м до точки 4;
- 4-5 далее поворачивает на юго-восток и проходит 6,67 м до точки 5;
- 5-6 далее поворачивает на северо-восток и проходит 9,02 м до точки 6;
- 6-7 далее поворачивает на юго-восток и проходит 3,19 м до точки 7;
- 7-8 далее поворачивает на северо-восток и проходит 14,60 м до точки 8;
- 8-9 далее поворачивает на юго-восток и проходит 46,84 м до точки 9;
- 9-10 далее поворачивает на юго-запад и проходит 13,68 м до точки 10;
- 10-11 далее поворачивает на юго-восток и проходит 2,02 м до точки 11;
- 11-12 далее поворачивает на юго-запад и проходит 13,32 м до точки 12;
- 12-13 далее поворачивает на юго-восток и проходит 2,19 м до точки 13;
- 13-14 далее поворачивает на юго-запад и проходит 23,91 м до точки 14;
- 14-15 далее поворачивает на северо-запад и проходит 2,35 м до точки 15;
- 15-16 далее поворачивает на юго-запад и проходит 14,81 м до точки 16;
- 16-17 далее поворачивает на северо-запад и проходит 2,30 м до точки 17;
- 17-18 далее поворачивает на юго-запад и проходит 11,49 м до точки 18;
- 18-1 далее поворачивает на северо-запад и проходит 46,60 м до точки 1, контур замкнулся.

Координатное описание границ территории объекта культурного наследия

№ точки	Координаты	
	X	Y
1	438076.88	2305964.46
2	438081.31	2305978.92
3	438091.76	2305975.62
4	438102.17	2306014.34
5	438095.77	2306016.22
6	438098.14	2306023.93

№ точки	Координаты	
	X	Y
7	438095.08	2306025.83
8	438098.68	2306039.98
9	438053.65	2306052.87
10	438049.83	2306039.80
11	438047.93	2306040.29
12	438044.06	2306027.54
13	438041.95	2306028.16
14	438034.93	2306005.30
15	438037.19	2306004.64
16	438032.85	2305990.47
17	438035.06	2305989.80
18	438031.72	2305978.80
1	438076.88	2305964.46

Схема границ территории объекта культурного наследия



Границы территории объекта культурного наследия регионального значения «Дом с магазином провизора И.В.Суйковского», расположенного по адресу:
г. Сызрань, ул. Советская, д. 32, литера А

Границы территории объекта культурного наследия описываются тридцатью точками и проходят:

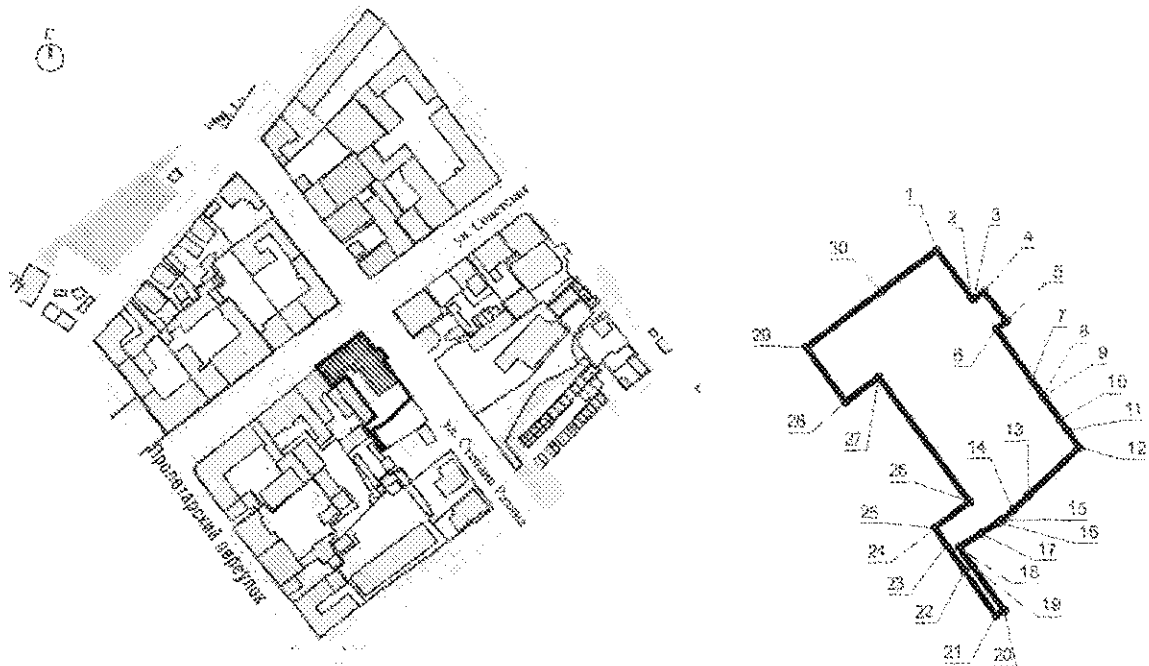
- 1-3 от начальной т.1 идёт на юго-восток и проходит 12 м через т.2 до т.3
- 3-4 далее от т.3 поворачивает на северо-восток и проходит 2,55 м до т.4
- 4-5 далее от т.4 поворачивает на юго-восток и проходит 7,2 м до т.5
- 5-6 далее от т.5 поворачивает на юго-запад и проходит 2,57 м до т.6
- 6-12 далее от т.6 поворачивает на юго-восток и проходит 27,5 м через т.7-11 до т.12
- 12-18 далее от т.12 поворачивает на юго-запад и проходит 30,13 м через т.13-17 до т.18
- 18-20 далее от т.18 поворачивает на юго-восток и проходит 15,08 м через т.19 до т.20
- 20-21 далее от т.20 поворачивает на юго-запад и проходит 1,9 м до т.21
- 21-25 далее от т.21 поворачивает на северо-запад и проходит 20,68 м через т.22-24 до т.25
- 25-26 далее от т.25 поворачивает на северо-восток и проходит 8,35 м до т.26
- 26-27 далее от т.26 поворачивает на северо-запад и проходит 29,28 м до т.27
- 27-28 далее от т.27 поворачивает на юго-запад и проходит 8 м до т.28
- 28-29 далее от т.28 поворачивает на северо-запад и проходит 12,77 м до т.29
- 29-1 далее от т.29 поворачивает на северо-восток и проходит 31,59 м через т. 30 до начальной т.1. Контур замкнулся.

Координатное описание границ территории объекта культурного наследия

№ точки	Координаты	
	X	Y
1	382155.14	1261886.14
2	382146.10	1261892.62
3	382145.39	1261893.13
4	382146.97	1261895.13
5	382141.23	1261899.48
6	382139.64	1261897.46
7	382129.82	1261904.24
8	382127.00	1261906.31
9	382126.77	1261906.48
10	382122.42	1261909.53
11	382120.39	1261910.96
12	382117.11	1261913.27
13	382108.15	1261903.27

№ точки	Координаты	
	X	Y
14	382105.45	1261900.27
15	382103.66	1261898.26
16	382103.14	1261897.44
17	382101.01	1261894.04
18	382098.35	1261889.79
19	382094.76	1261892.31
20	382086.07	1261898.44
21	382085.05	1261896.82
22	382093.72	1261890.90
23	382098.76	1261887.46
24	382101.98	1261885.26
25	382102.15	1261885.15
26	382107.05	1261891.91
27	382130.71	1261874.66
28	382126.00	1261868.17
29	382136.38	1261860.72
30	382147.26	1261875.40
1	382155.14	1261886.14

Схема границ территории объекта культурного наследия



Режим использования земельных участков в границах территории объекта культурного наследия

В границах территории объекта культурного наследия разрешается:

- ремонт, консервация и реставрация объекта культурного наследия (далее – Объекта) без изменения особенностей, составляющих предмет охраны Объекта, юридическими лицами и индивидуальными предпринимателями, имеющими лицензию на осуществление деятельности по сохранению объектов культурного наследия (памятников истории и культуры) народов Российской Федерации в соответствии с законодательством Российской Федерации;
- хозяйственная деятельность, не нарушающая целостность Объекта и не создающая угрозы его повреждения, разрушения или уничтожения;
- приспособление Объекта для современного использования в соответствии с видами разрешенного функционального использования без изменения его особенностей, составляющих предмет охраны;
- воссоздание – регенерация на научной основе утраченных исторических элементов объекта культурного наследия;
- капитальный ремонт существующих объектов инженерной инфраструктуры (внешние сети водоснабжения, канализации, теплоснабжения, газоснабжения, электроснабжения, телефонизации) с последующей рекультивацией нарушенных участков;
- прокладка, ремонт и реконструкция дорожных коммуникаций, земляные и иные работы, не нарушающие целостность Объекта и не создающие угрозы его повреждения, разрушения или уничтожения;
- ремонт и реконструкция дорог, проездов, не нарушающих целостность Объекта и не создающие угрозы его повреждения, разрушения или уничтожения;
- благоустройство: использование в покрытии площадок, подходов и проездов традиционных материалов (камень, гранит и иные материалы, имитирующие натуральные), применение отдельно стоящего оборудования освещения, отвечающего характеристикам элементов исторической среды;

- проведение работ по озеленению, благоустройству территории, проводимых, в том числе, с применением методов реставрации, направленных на формирование наиболее близкого к историческому контексту восприятия Объекта;
- установка на фасадах Объекта информационных надписей и обозначений, мемориальных досок не выше первого этажа Объекта;
- проведение работ по выявлению и изучению объектов археологического наследия, располагающихся на территории Объекта, в порядке, предусмотренном действующим законодательством;
- консервация и музеефикация объектов культурного наследия, объектов археологического наследия, а также культурного слоя, на основании комплексных научно-исследовательских работ;
- обеспечение мер пожарной безопасности Объекта.

В границах территории Объекта запрещается:

- размещение объектов капитального строительства и их частей, а также проектирование, проведение землеустроительных работ, земляных, строительных, хозяйственных и иных работ, не связанных с сохранением Объекта;
- установка на фасаде и крыше Объекта кондиционеров, крупногабаритных антенн и иных элементов инженерного оборудования;
- прокладка объектов инженерной инфраструктуры (внешние сети водоснабжения, канализации, теплоснабжения, газоснабжения, электроснабжения, телефонизации) надземным способом;
- установка киосков, павильонов, навесов; малых архитектурных форм, за исключением восстановления утраченных;
- уничтожение предмета охраны Объекта.

ПРИЛОЖЕНИЕ 4
к приказу управления
государственной охраны объектов
культурного наследия Самарской области
от 25.10.21 № 66

Предмет охраны объектов культурного наследия, включаемых в единый государственный реестр объектов культурного наследия (памятников истории и культуры) народов Российской Федерации

№ п/п	Наименование объекта	Местонахождение объекта (адрес)	Предмет охраны объекта
1.	Дом культуры	г. Похвистнево, ул. Ленинградская, д. 2	<p>Градостроительные характеристики – расположение объекта между улицами Гагарина, Ленинградская, Революционная, Советская.</p> <p>Композиционная значимость - композиционная роль памятника, служащего акцентом в застройке г. Похвистнево.</p> <p>Габариты, силуэт – объемно-планировочное решение здания переменной этажности, прямоугольного в плане, выполненного в стиле сталинского неоклассицизма.</p> <p>Секторы и направления видовых раскрытий, визуальные связи объекта - точки восприятия объекта с площади, с улиц Ленинградская и Советская; участки вдоль улиц образуют зону видимости объекта и формирования видов.</p> <p>Объемно-пространственная композиция - первоначальные форма, габариты и характеристики здания, сложившиеся в ходе его строительства и последующей эксплуатации.</p> <p>Крыша - первоначальная форма.</p>

			<p>Композиция и архитектурно-художественное оформление фасадов на дату строительства — первоначальный внешний архитектурный облик здания. Главный фасад имеет 7-осевую фронтальную композицию. Антаблемент портика поддерживают 6 колонн коринфского ордера с упрощенной базой. По периметру фронтона проходит профилированный карнизный пояс, декорированный консолями. В центре тимпана располагается лепной декор в виде советской символики.</p> <p>Вход в здание расположен выше уровня земли на высоту одной ступени.</p> <p>Главный вход в здание расположен по центральной оси, по бокам от него - два витража, повторяющие его ритм. Над входной группой на втором этаже располагается открытая терраса, огороженная балюстрадой. С обеих сторон от террасы на уровне второго этажа расположены две ниши полуциркульного завершения со скульптурами рабочих.</p> <p>На боковых частях главного фасада расположено по три окна. Под окнами второго этажа - декоративный барельеф, имитирующий ограждение балкона в виде балясин.</p> <p>Восточный и западный фасады имеют структуру из двух объемов разной высоты, декоративное убранство которых аналогично главному фасаду. Трехэтажный объем имеет 3-осевую композицию. По одной из осей проходит ряд сдвоенных оконных проемов и дверной проем, обрамленный профилированным наличником. Под сдвоенными окнами располагаются профилированные подоконные карнизы, между ними — декоративная пилястра. Под окнами второго этажа - декоративный</p>
--	--	--	---

			<p>барельеф, имитирующий ограждение балкона, в виде балясин.</p> <p>Двухэтажный объем имеет 4-осевую композицию.</p> <p>Оформление интерьеров -</p> <p>холл первого этажа - в центре потолка плафон, декорированный по периметру профилированным карнизом и розеткой.</p> <p>рекреации - балки кессонированного потолка, лепные розетки, пилястры по бокам от филенчатой двустворной двери.</p> <p>холл второго этажа - цилиндрический свод, колонны со сложными коринфскими капителями, поддерживающие профилированные балки кессонированного потолка, первоначальные паркетные полы, ступени лестницы с каменным ограждением, три филенчатые двустворные двери, обрамленные профилированным наличником и снопортом с барельефами.</p> <p>зрительный зал - кессонированный потолок с плафоном в центре, три филенчатые двустворные двери, обрамленные профилированным наличником и снопорты с кронштейнами.</p>
	<p>Дом с магазином провизора И.В.Суйковского</p>	<p>г. Сызрань, ул. Советская, д. 32, литера А</p>	<p>Градостроительные характеристики - угловое расположение на пересечении улиц Советской и Степана Разина.</p> <p>Композиционная значимость - является частью фронта репрезентативной застройки ул. Советской.</p> <p>Габариты, силуэт - объемно-планировочное решение: двухэтажное, кирпичное, Г-образное в плане здание.</p> <p>Секторы и направления видовых раскрытий, визуальные связи памятника - точки восприятия памятника с улиц Советская и Степана Разина.</p> <p>Объемно-пространственная композиция - первоначальные форма, габариты и характеристики здания, сложившиеся в ходе его</p>

			<p>строительства и последующей эксплуатации.</p> <p>Композиция и архитектурно-художественное оформление фасадов на дату строительства - композиционное построение и внешнее декоративное оформление здания в стиле модерн: расположение и конфигурация проёмов по фасадам; декор проёмов первого этажа в виде замковых камней, рустовка стен главных фасадов в уровне первого этажа; профилированные наличники оконных проёмов второго этажа с прямыми сандриками с орнаментом из иоников, полочки с декоративной доской с гуттами в подоконном пространстве с рельефной фактурой – штукатуркой под шубу; пилястры с каннелюрами и розетками; парные триглифы; балкон с фигурным металлическим ограждением по второму этажу в центральной части фасада по ул. Степана Разина; межэтажные карнизы с круглыми розетками; широкий профилированный венчающий карниз с дентикулами; аттиковые стенки с оконными проёмами в центральной части главных фасадов, оконный проём с полуциркульной перемычкой и замковым камнем по ул. Степана Разина.</p>
--	--	--	---