



УПРАВЛЕНИЕ ГОСУДАРСТВЕННОЙ ОХРАНЫ
ОБЪЕКТОВ КУЛЬТУРНОГО НАСЛЕДИЯ
САМАРСКОЙ ОБЛАСТИ

ПРИКАЗ

от « 19 » ноября 2021 г.

№ 209

О внесении изменений в приказ управления государственной охраны объектов культурного наследия Самарской области от 26.12.2019 № 217 «Об утверждении границ территории выявленного объекта археологического наследия, включенного в перечень выявленных объектов культурного наследия Самарской области»

В целях приведения нормативных правовых актов управления государственной охраны объектов культурного наследия Самарской области в соответствие с требованиями законодательства Российской Федерации приказываю:

1. Внести в приказ управления государственной охраны объектов культурного наследия Самарской области от 26.12.2019 № 217 «Об утверждении границ территории выявленного объекта археологического наследия, включенного в перечень выявленных объектов культурного наследия Самарской области» (далее – приказ), следующие изменения:

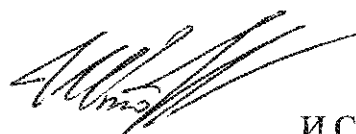
Приложение изложить в редакции согласно приложению к настоящему приказу.

2. Контроль за выполнением настоящего приказа возложить на начальника отдела государственной охраны управления государственной охраны объектов культурного наследия Самарской области.

3. Опубликовать настоящий приказ в средствах массовой информации.

4. Настоящий приказ вступает в силу по истечении десяти дней со дня официального опубликования.

И.о. руководителя
управления государственной охраны
объектов культурного наследия
Самарской области



И.С. Стафеев

ПРИЛОЖЕНИЕ
к приказу управления
государственной охраны объектов
культурного наследия
Самарской области
от 19.11.2021 № 208

**Границы территории выявленного объекта археологического наследия,
расположенного на территории Самарской области**

1. Семеновка. Одиночный курган

Местонахождение объекта (адрес): Самарская область, Кинель - Черкасский район, в 4 км к востоку от с. Семеновка.

Координаты характерных (поворотных)
точек границ территории объекта: «Семеновка. Одиночный курган»

Таблица 1

Координаты поворотных точек границы объекта археологического наследия				
Обозначение (номер) поворотной точки	Система координат			
	WGS-84		МСК63	
	Северной широты	Восточной долготы	X	Y
1	53° 31' 17,450"	51° 25' 22,670"	423497,61	2259614,77
2	53° 31' 17,800"	51° 25' 24,100"	423508,20	2259641,20
3	53° 31' 17,440"	51° 25' 25,520"	423496,85	2259667,27
4	53° 31' 16,590"	51° 25' 26,110"	423470,48	2259677,91
5	53° 31' 15,750"	51° 25' 25,520"	423444,60	2259666,82
6	53° 31' 15,400"	51° 25' 24,090"	423434,01	2259640,38
7	53° 31' 15,750"	51° 25' 22,670"	423445,05	2259614,32
8	53° 31' 16,600"	51° 25' 22,080"	423471,42	2259603,67

Таблица 2

Сведения о частях границы		
Обозначение части границы		Описание прохождения части границы
от точки	до точки	
1	2	Отрезок границы протяженностью 28,48 м проходит в направлении ВСВ по ровному участку поля (на момент осмотра – скошенные посевы).
2	3	Отрезок границы протяженностью 28,43 м проходит в направлении ВЮВ по ровному участку поля (на момент осмотра – скошенные посевы).
3	4	Отрезок границы протяженностью 28,44 м проходит в направлении ЮЮВ по ровному участку поля (на момент осмотра – скошенные посевы).
4	5	Отрезок границы протяженностью 28,15 м проходит в направлении ЮЮЗ по ровному участку поля (на момент осмотра – скошенные посевы).
5	6	Отрезок границы протяженностью 28,48 м проходит в направлении ЗЮЗ по ровному участку поля (на момент осмотра – скошенные посевы).
6	7	Отрезок границы протяженностью 28,31 м проходит в ЗСЗ направлении по ровному участку поля (на момент осмотра – скошенные посевы).
7	8	Отрезок границы протяженностью 28,44 м проходит в направлении ССЗ по ровному участку поля (на момент осмотра – скошенные посевы).
8	1	Отрезок границы протяженностью 28,44 м проходит в ССВ направлении по ровному участку поля (на момент осмотра – скошенные посевы).

Общий периметр границы территории объекта археологического наследия составляет 227,17 м. Площадь территории объекта археологического наследия 3893,49 м².

Метод определения координат характерных (поворотных) точек границы территории объекта археологического наследия с помощью специального геодезического оборудования: тип аппарата геодезическая спутниковая LeicaGS08, зав. № 1853199, метод определения координат – спутниковый.

Графическое отображение границ территории выявленного объекта археологического наследия «Семеновка. Одиночный курган» (на основе координатного описания во Всемирной геодезической системе координат (WGS-84) и местной системе координат (МСК 63) представлено на рис.1.

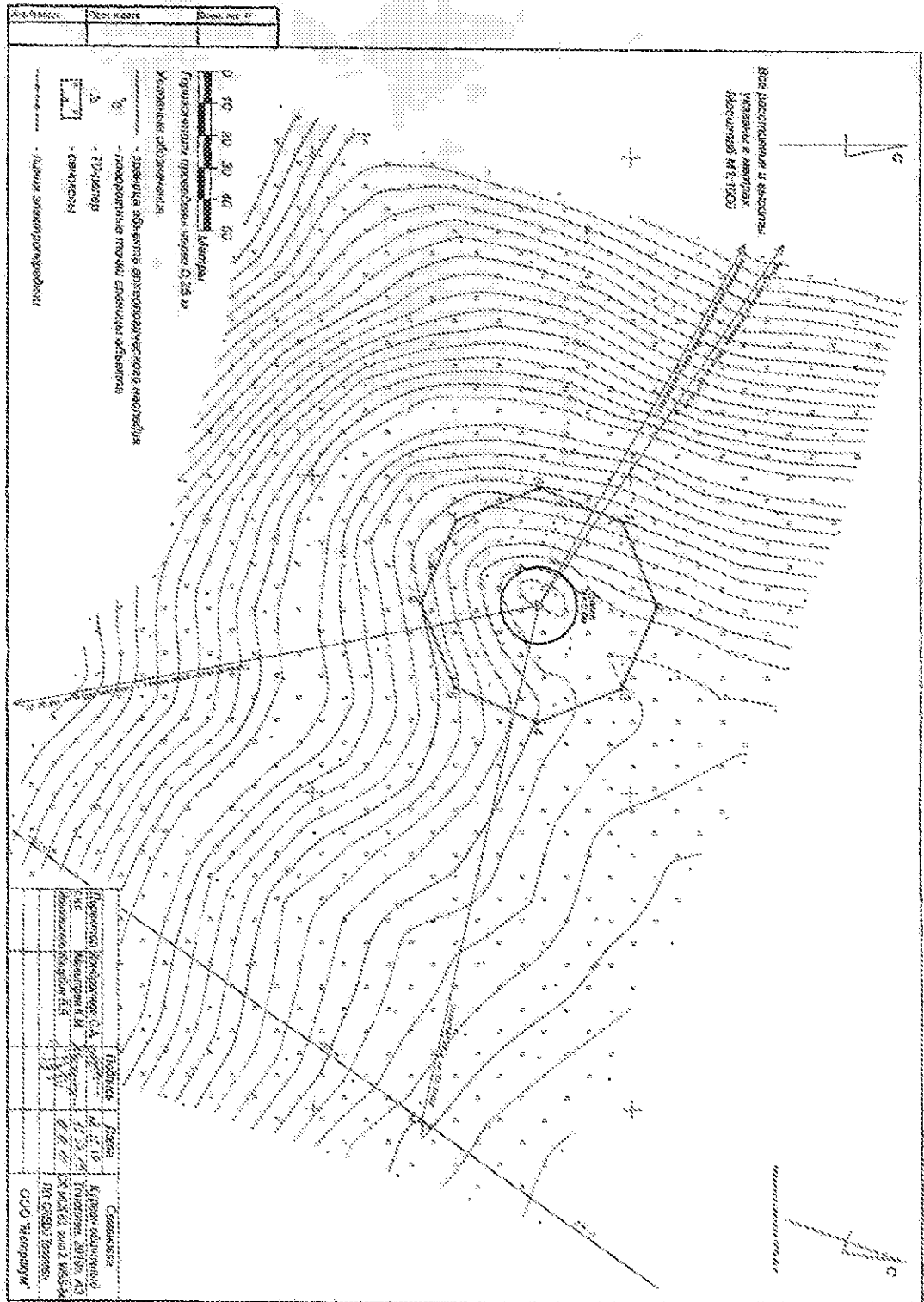


Рис.1. Топографический план с отображением границ территории выявленного объекта археологического наследия: «Семеновка. Одиночный курган».

В соответствии с Приказом Министерства культуры Российской Федерации от 01.09.2015 № 2328 «Об утверждении перечня отдельных сведений об объектах археологического наследия, которые не подлежат опубликованию» графическое изображение объекта археологического наследия, описание границ территории объекта археологического наследия с приложением текстового описания местоположения этих границ, перечень координат характерных точек этих границ в системе координат, установленной для ведения государственного кадастра объектов недвижимости не подлежат опубликованию.