



ГУБЕРНАТОР САРАТОВСКОЙ ОБЛАСТИ

ПОСТАНОВЛЕНИЕ

от 18 марта 2015 года № 97

г.Саратов

**Об утверждении Сводного плана
тушения лесных пожаров на территории
Саратовской области на 2015 год**

В соответствии с частью 3 статьи 53.3 Лесного кодекса Российской Федерации ПОСТАНОВЛЯЮ:

1. Утвердить Сводный план тушения лесных пожаров на территории Саратовской области на 2015 год согласно приложению.

2. Министерству природных ресурсов и экологии области организовать реализацию Сводного плана тушения лесных пожаров на территории Саратовской области на 2015 год.

3. Признать утратившим силу постановление Губернатора Саратовской области от 17 марта 2014 года № 81 «Об утверждении Сводного плана тушения лесных пожаров на территории Саратовской области на 2014 год».

4. Министерству информации и печати области опубликовать настоящее постановление в течение десяти дней со дня его подписания.

5. Настоящее постановление вступает в силу со дня его подписания.

Губернатор области



В.В.Радаев

**Сводный план
тушения лесных пожаров на территории Саратовской области
на 2015 год**

1. Общая характеристика лесов на территории Саратовской области

Саратовская область расположена на юго-востоке Европейской части, в северной части Нижнего Поволжья. С запада на восток территория вытянута на 575 км, с севера на юг – на 330 км. Через область протекает река Волга, которая делит область на 2 части: Левобережье и Правобережье.

На территории области имеется хорошо развитая автомобильно-дорожная сеть с твердым покрытием, позволяющая проезжать специализированной пожарной технике в самые отдаленные территории.

Область граничит: на юге – с Волгоградской областью, на западе – с Воронежской и Тамбовской областями, на севере – с Пензенской, Самарской, Ульяновской и Оренбургской областями, на востоке проходит Государственная граница Российской Федерации с Республикой Казахстан. Общая протяженность границ составляет свыше 3500 км.

Наибольшая площадь лесных массивов сконцентрирована в западной и северо-восточной части Саратовской области на территории Ртищевского, Турковского, Аркадакского, Романовского, Балашовского, Лысогорского, Красноармейского, Саратовского, Татищевского, Аткарского, Базарно-Карабулакского, Новобурасского, Петровского, Балтайского, Хвалынского, Вольского, Воскресенского муниципальных районов, в Заволжье (левый берег р.Волги) на территории Балаковского, Духовницкого, Пугачевского, Марксовского и Краснокутского муниципальных районов.

Общая площадь лесов Саратовской области – 735,6 тыс. га, в том числе распределение лесов по категориям земель:

земли лесного фонда – 670,6 тыс. га;

земли обороны и безопасности – 20,2 тыс. га;

земли населенных пунктов, на которых расположены леса – 9,1 тыс. га;

земли особо охраняемых природных территорий – 26,0 тыс. га;

земли иных категорий – 9,7 тыс. га.

Из общей площади лесов – 78,0 тыс. га хвойные леса.

В целом лесистость области составляет 6,2 процента.

Около 20 процентов лесных земель (хвойные молодняки, сенокосы, гари и др.) имеют максимальную пожарную опасность – 1-2 класс.

Климат в области умеренно континентальный: лето сухое, жаркое продолжительностью 4,5 месяца, в Левобережье значительное количество дней с температурой выше 30°C.

Одной из особенностей природно-климатических условий области является установление высокой пожарной опасности в большинстве районов области на период до семи месяцев.

В целом же на территории области сохраняются высокие риски возникновения природных и лесных пожаров как следствие континентальных природно-климатических условий.

По статистике первый всплеск природных пожаров наступает с 20 апреля по 10 мая, что обусловлено сходом снежного покрова, резким повышением среднесуточных температур воздуха, отсутствием зеленой растительности и проведением неконтролируемых сельскохозяйственных палов. Затем происходит кратковременный спад, но через 3-4 недели на большей части территории области вновь устанавливается чрезвычайная пожарная опасность, которая может сохраняться весь июнь-июль и до начала августа. Суровые погодные условия в совокупности с проведением летних сельскохозяйственных работ повышают риски возникновения лесных пожаров.

Наибольшая ожидаемая вероятность возникновения природных (лесных) пожаров прогнозируется на территориях Саратовского, Калининского, Вольского, Базарно-Карабулакского, Лысогорского, Новобурасского, Хвалынского муниципальных районов.

Пожароопасный сезон на территории области по условиям погоды обычно начинается с 1 апреля и заканчивается 1 ноября.

Сведения о природной пожарной опасности

№ п/п	Наименование лесничества	общая	Площадь (га)					Средний класс пожарной опасности
			по классам природной пожарной опасности					
			I	II	III	IV	V	
1.	Аркадакское	18721	1052	39	9217	6359	2054	3,4
2.	Аткарское	28007	1845	5496	13738	6369	559	2,9
3.	Базарно-Карабулакское	44488	10936	786	30709	2009	48	2,5
4.	Балаковское	22661	1385	202	18269	1466	1339	3,1
5.	Балашовское	26371	3932	107	16686	2721	2925	3,0
6.	Балтайское	31628	5412	134	24506	1502	74	2,7
7.	Вольское	54271	11176	3126	34366	4882	721	2,6
8.	Вязовское	40593	1680	6371	22598	8040	1904	3,1
9.	Дьяковское	20537	4342	2642	7133	506	5914	3,0
10.	Екатериновское	15180	2230	103	4017	6387	2443	3,4
11.	Ершовское	8079	12	480	7584	1	2	2,9
12.	Калининское	15819	1921	700	11311	1602	285	2,9
13.	Красноармейское	52145	5268	9405	35276	854	1342	2,7
14.	Лысогорское	17792	4672	793	9370	1641	1316	2,7
15.	Макаровское	27449	4333	1659	16846	1890	2721	2,9
16.	Марксовское	14167	1457	622	11000	657	431	2,9
17.	Новобурасское	29338	4614	399	23072	1205	48	2,7
18.	Петровское	17967	4662	499	10226	2201	379	2,6
19.	Пугачевское	27432	0	30	25681	249	1472	3,1
20.	Романовское	16243	1730	494	9729	2269	2021	3,1

21.	Саратовское	24055	1162	1071	20157	1303	362	2,9
22.	Усовское	32054	3355	341	26419	1449	490	2,9
23.	Черкасское	32024	7335	1602	21083	1865	139	2,6
24.	Ширококарамышское	34957	6848	619	15760	10173	1557	3,0
25.	Энгельское	18601	1276	173	15520	1406	226	3,0
Всего, леса министерства природных ресурсов и экологии Саратовской области		670579	92635	37893	440273	69006	30772	2,9
26.	ГУ СО «Природный парк «Кумысная поляна»	4468	113	425	2957	646	327	3,1
27.	ФГБУ «Национальный парк «Хвалынский»	26037	328	2260	4567	16775	2107	3,7
28.	Татищевское участковое лесничество Пензенского лесничества Минобороны России	4302	0	1664	1398	862	378	3,0
29.	Причернавское участковое лесничество Пензенского лесничества Минобороны России	15922	4465	5657	4011	1789	0	2,2
Итого:		721308	97541	47899	453206	89078	33584	2,9

Информация об ответственных лицах, осуществляющих организацию охраны лесов от пожаров

№ п/п	Наименование	Ф.И.О.	Должность	Контактные данные
1.	Заместитель Председателя Правительства области, курирующий вопросы охраны лесов от пожаров	Соловьев Александр Александрович	заместитель Председателя Правительства области – министр сельского хозяйства области	8 (8452) 21-02-02
2.	Комиссия по предупреждению и ликвидации чрезвычайных ситуаций и обеспечению пожарной безопасности (далее – КЧС и ПБ) при Правительстве области	Сараев Валерий Николаевич	заместитель Председателя Правительства области – председатель комиссии	(8452) 21-08-01
3.	Министерство природных ресурсов и экологии области	Соколов Дмитрий Станиславович	первый заместитель министра	(8452) 29-26-77 факс: (8452) 29-25-26 esocom@saratov.gov.ru
4.	ГКУ СО «Центральные лесничества»	Буденный Андрей Николаевич	директор	8 (8452) 26-02-91 8 (927) 620-9555
5.	ГКУ СО «Северо-Восточные лесничества»	Погрусов Сергей Петрович	директор	8 (84591) 2-12-34, 7-13-05 8 (903) 385-11-94
6.	ГКУ СО «Западные лесничества»	Киндеров Александр Алексеевич	директор	8 (84545) 4-03-79 8 (903) 384-2352
7.	ГКУ СО «Заволжские лесничества»	Попов Валерий Геннадьевич	директор	8 (8453) 50-51-02, 76-27-29 8 (905) 3232440
Руководители лесничеств Саратовской области				
8.	Аркадакское лесничество	Бондаренко Антон Павлович	главный лесничий	8 (84542) 4-17-71 8 (909) 334-3726
9.	Аткарское лесничество	Владимиров Сергей Геннадьевич	главный лесничий	8 (84552) 3-69-15 8 (927) 620-3575
10.	Базарно-Карабулакское лесничество	Кривов Алексей Николаевич	главный лесничий	8 (84591) 2-13-34 8 (937) 633-6465

11.	Балаковское лесничество	Луганский Александр Владимирович	главный лесничий	8 (8453) 46-48-57 8 (927) 151-84-71
12.	Балашовское лесничество	Кустова Ольга Ивановна	главный лесничий	8 (84545) 4-26-77 8 (905) 034-7295
13.	Балтайское лесничество	Хахалин Владимир Юрьевич	главный лесничий	8 (84592) 2-20-70 8 (917) 981-09-91
14.	Вольское лесничество	Яковлев Сергей Геннадиевич	главный лесничий	8 (84593) 5-37-69 8 (927) 129-8536
15.	Вязовское лесничество	Жигалов Виктор Николаевич	главный лесничий	8 (84558) 5-62-47 8 (987) 327-45-90
16.	Дьяковское лесничество	Бузланов Валерий Александрович	главный лесничий	8 (84560) 3-55-11 8 (927) 107-4687
17.	Екатериновское лесничество	Семенов Алексей Александрович	главный лесничий	8 (84554) 7-30-70 8 (927) 161-3204
18.	Ершовское лесничество	Шульга Игорь Николаевич	главный лесничий	8 (84564) 5-38-34 8 (906) 301-9745
19.	Калининское лесничество	Гонтарев Иван Владимирович	главный лесничий	8 (84549) 2-13-90 8 (927) 106-3672
20.	Красноармейское лесничество	Тупиков Александр Александрович	главный лесничий	8 (84550) 2-26-27 8 (960) 356-72-37
21.	Лысогорское лесничество	Щербакова Валентина Сергеевна	главный лесничий	8 (84551) 2-13-19 8 (919) 839-3104
22.	Макаровское лесничество	Быков Вячеслав Александрович	главный лесничий	8 (84540) 6-70-00 8 (961) 052-5397
23.	Марковское лесничество	Тихонов Сергей Владимирович	главный лесничий	8 (84567) 5-11-47 8 (927) 156-3915
24.	Новобурасское лесничество	Кузнецов Виктор Робертович	главный лесничий	8 (84557) 2-15-51 8 (905) 031-5502
25.	Петровское лесничество	Колдаев Анатолий Владимирович	главный лесничий	8 (84555) 2-22-64 8 (906) 153-0329
26.	Пугачевское лесничество	Мальшин Сергей Геннадиевич	главный лесничий	8 (84574) 2-12-18 8 (927) 151-6683
27.	Романовское лесничество	Зыков Валерий Иванович	главный лесничий	8 (84544) 4-15-78 8 (906) 311-6168
28.	Саратовское лесничество	Немоляев Сергей Валентинович	главный лесничий	8 (8452) 35-74-46 8 (904) 242-4918

29.	Усовское лесничество	Курчатов Валерий Дмитриевич	главный лесничий	8 (84568) 2-35-57 8 (905) 385-6175
30.	Ширококарамышское лесничество	Попов Константин Евгеньевич	главный лесничий	8 (84551) 3-32-13 8 (960) 355-7016
31.	Черкасское лесничество	Шикунов Алексей Анатольевич	главный лесничий	8 (84593) 6-11-02 8 (927) 916-76-83
32.	Энгельское лесничество	Коротких Елена Михайловна	главный лесничий	8 (8453) 76-27-29 8 (905) 0323-903
Руководители специализированных учреждений, осуществляющих охрану лесов от пожаров				
33.	ГАУ «Аркадакский лесхоз»	Федюнин Юрий Васильевич	директор	8 (84542) 4-14-54 8 (960) 342-1998
34.	ГАУ «Аткарский лесхоз»	Привалова Любовь Петровна	директор	8 (84552) 3-69-30 8 (927) 139-1053
35.	ОГУ «Базарно-Карабулакский лесхоз»	Сулюкин Михаил Сергеевич	начальник	8 (84591) 2-22-41 8 (905) 326-2960
36.	ГАУ «Балаковский лесхоз»	Аникин Александр Николаевич	директор	8 (8453) 44-13-59 8 (927) 159-9718
37.	ГАУ «Балашовский лесхоз»	Марченко Роман Иванович	директор	8 (84545) 4-03-79 8 (960) 359-9244
38.	ОГУ «Балтайский лесхоз»	Хахалин Юрий Валентинович	начальник	8 (84592) 2-20-70 8 (917) 218-68-27
39.	ГАУ «Вольский лесхоз»	Лозовой Владимир Александрович	директор	8 (84591) 5-37-56 8-927-629-69-53
40.	ОГУ «Вязовский учебно-опытный лесхоз»	Иванов Иван Владимирович	исполняющий обязанности директора	8 (84558) 5-62-47 8 (917) 981-7139
41.	ГАУ «Дьяковский лесхоз»	Дмитриев Александр Анатольевич	исполняющий обязанности директора	8 (84560) 3-55-66 8 (927) 625-3810
42.	ГАУ «Калининский лесхоз»	Овчухов Владимир Владимирович	директор	8 (84549) 2-56-13 8 (961) 645-9549
43.	ГАУ «Красноармейский лесхоз»	Гурьев Вячеслав Павлович	директор	8 (84550) 2-12-57 8 (903) 045-8258
44.	ГАУ «Лысогорский лесхоз»	Магросов Анатолий Юрьевич	директор	8 (84551) 2-14-40 8 (917) 205-8573
45.	ГАУ «Макаровский лесхоз»	Панфилин Алексей Владимирович	директор	8 (84540) 6-74-32 8 (937) 969-1875

46.	ГАУ «Марковский лесхоз»	Нурушев Канат Тлебович	директор	8 (84567) 5-12-47 8 (927) 132-17-04
47.	ОГУ «Новобурасский лесхоз»	Демин Александр Николаевич	начальник	8 (84557) 2-13-02 8 (905) 324-9411
48.	ОГУ «Петровский лесхоз»	Исаев Сергей Валентинович	начальник	8 (84555) 2-64-42 8 (906) 150-9809
49.	ОГУ «Пугачевский лесхоз»	Зубарев Михаил Геннадиевич	начальник	8 (84574) 2-17-89 8 (937) 252-8701
50.	ГАУ «Романовский лесхоз»	Филатов Андрей Юрьевич	директор	8 (84544) 4-07-80 8 (909) 334-0373
51.	ОГУ «Саратовский лесхоз»	Бочкарев Александр Валерьевич	начальник	8 (8452) 35-71-49 8 (927) 1360681
52.	ГАУ «Усовский лесхоз»	Михагайкин Сергей Владимирович	директор	8 (84568) 2-35-24 8 (909) 338-3311
53.	ГАУ «Ширококарамышский лесхоз»	Шашаев Сергей Владимирович	директор	8 (84551) 3-32-13 8 (960) 351-6533
54.	ГАУ «Черкасский лесхоз»	Никитин Александр Юрьевич	директор	8 (84593) 6-12-91 8 (960) 348-0405
55.	ОГУ «Энгельсский лесхоз»	Ильин Сергей Анатольевич	начальник	8 (8453) 95-95-29 8 (927) 228-2218
Руководители иных организаций, осуществляющих охрану лесов от пожаров				
56.	ГУ СО «Природный парк «Кумысная поляна»	Буханов Виктор Михайлович	директор	8 (8452) 30-66-25 8 (917) 2137103
57.	ФГБУ «Национальный парк «Хвалынский»	Савинов Виктор Александрович	директор	8 (84595) 2-17-98 8 (927) 0582779
58.	Пензенское лесничество Минобороны России – филиал ФГКУ «Территориальное управление лесного хозяйства» Минобороны России	Павлова Лидия Михайловна	начальник	8 (8412) 45-05-57
59.	Тагилецкое участковое лесничество Пензенского лесничества Минобороны России	Захаров Игорь Николаевич	лесничий	8 (8452) 23-61-01 8 (927) 6206721
60.	Причернавское участковое лесничество Пензенского лесничества Минобороны России	Архипов Олег Владимирович	лесничий	8 (84593) 5-38-44 8 (987) 8233837

61.	ГУ МЧС России по Саратовской области	Качев Игорь Николаевич	начальник ГУ МЧС России по Саратовской области	8 (8452) 23-13-65 факс: 28-54-86 mchs@gumchs.saratov.ru
62.	ОГУ «Противопожарная служба Саратовской области»	Плюхин Игорь Алексеевич	начальник	8 (8452) 28-54-86 факс: 8 (8452) 23-13-65
63.	ГУ МВД России по Саратовской области	Аренин Сергей Петрович	начальник	8 (8452) 74-13-33 8 (8452) 74-15-54

Главы местных администраций муниципальных образований и председатели КЧС и ПБ муниципальных образований субъекта Российской Федерации

№ п/п	Муниципальное образование	Глава местной администрации муниципального образования и председатель КЧС и ПБ	Ф.И.О.	Контактные данные
1.	Александрово-Гайский муниципальный район	Глава администрации МР	Федочкин Сергей Анатольевич	8 (84578) 2-27-35 8 (927) 057-1555 orgalgai@mail.ru
		Председатель КЧС и ПБ	Неверов Василий Юрьевич	8 (84578) 2-20-11 8 (924) 163-0355 orgalgai@mail.ru
2.	Ардакский муниципальный район	Глава администрации МР	Кравцов Василий Михайлович	8 (84542) 4-14-35 8 (927) 621-5028 omoarkadak@yandex.ru
		Председатель КЧС и ПБ	Цыганков Владимир Петрович	8 (84542) 4-11-94 8 (927) 620-1618 omoarkadak@yandex.ru
3.	Аткарский муниципальный район	Глава администрации МР	Решетников Алексей Анатольевич	8 (84552) 3-34-93 8 (927) 158-0111 uprdel64@yandex.ru
		Председатель КЧС и ПБ	Елин Виктор Владимирович	8 (84552) 3-33-00 8-961-647-90-75
4.	Базарно-Карабулакский муниципальный район	Глава администрации МР	Чумбаев Олег Александрович	8 (84591) 2-11-09, 2-15-81 8-937-024-0021 glava_om@bk.ru
		Председатель КЧС и ПБ	Дудин Александр Викторович	8 (84591) 2-10-56, 2-13-56 8-927-152-0642 glava_om@bk.ru

5.	Балаковский муниципальный район	Глава администрации МР	Чепрасов Иван Васильевич	8 (8453) 62-49-49, 62-13-84 8 (937) 801-8985 priemglav@adm.bal.ru
		Председатель КЧС и ПБ	Поперечнев Дмитрий Николаевич	8 (8453) 62-44-90 8 (927) 153-0613 priemglav@adm.bal.ru
6.	Балашовский муниципальный район	Глава администрации МР	Москалев Александр Алексеевич	8 (84545) 4-64-94, 4-48-87 8 (906) 153-1476 delo_bmr@mail.ru
		Председатель КЧС и ПБ	Талалайкин Игорь Валерьевич	8 (84545) 4-83-35 8 (906) 153-1476 orgbaladmin@mail.ru
7.	Балтайский муниципальный район	Глава администрации МР	Сворцов Сергей Александрович	8 (84592) 2-22-58 89272267301 89271518008
		Председатель КЧС и ПБ	Степанов Владимир Михайлович	8 (84592) 2-22-58, 89279198003
8.	Вольский муниципальный район	Глава администрации МР	Пивоваров Игорь Иванович	8 (84593) 7-20-17, 7-14-68 8 (927) 1593760 volskadm@mail.ru
		Председатель КЧС и ПБ	Болмосов Михаил Анатольевич	8 (84593) 7-07-47 8 (927) 1189373 volskadm@mail.ru
9.	Воскресенский муниципальный район	Глава администрации МР	Молдаванов Евгений Валерьевич	8 (84568) 2-24-64 8 (905) 321-79-69 adm-voskres@yandex.ru
		Председатель КЧС и ПБ	Кузнецов Антон Александрович	8 (84568) 2-22-42 adm-voskres@yandex.ru
10.	Дергачевский муниципальный район	Глава администрации МР	Гречушкина Валентина Владимировна	8 (84563) 2-91-30 8 (927) 117-2211 mo06derg@saratov.gov.ru
		Председатель КЧС и ПБ	Ахапкин Федор Георгиевич	8 (84563) 2-91-32 8 (927) 622-4526 mo06derg@saratov.gov.ru

11.	Духовницкий муниципальный район	Глава администрации МР	Курякин Василий Иванович	8 (84573) 2-11-11 8 (927) 127-4570 duhovnitckoe@yandex.ru
			Сорокина Ольга Валентиновна	8 (84573) 2-12-11 8 (927) 108-9828 duhovnitckoe@yandex.ru
12.	Екатерининский муниципальный район	Исполняющий обязанности главы администрации МР	Зязин Сергей Борисович	8 (84554) 2-13-90 8 (927) 913-56-15 aemr@mail.ru
		Председатель КЧС и ПБ	Шаров Спартак Иванович	8 (84554) 2-15-75 8-927-141-4002 aemr@mail.ru
13.	Ершовский муниципальный район	Глава администрации МР	Зубрицкая Светлана Анагольевна	8 (84564) 5-12-10, 5-14-14 8 (905) 033-0075 g.p.a72@yandex.ru
		Председатель КЧС и ПБ	Чермащенко Алексей Владимирович	8 (84564) 5-46-13 8 (906) 3081250 g.p.a72@yandex.ru
14.	Ивантеевский муниципальный район	Глава администрации МР	Никифоров Сергей Куприянович	8 (84579) 5-16-33 8 (927) 120-0200 iva go chs@mail.ru
		Председатель КЧС и ПБ	Разорцев Константин Павлович	8 (84579) 5-16-49 8 (927) 138-95-80 iva go chs@mail.ru
15.	Калининский муниципальный район	Глава администрации МР	Алексеев Дмитрий Анагольевич	8 (84549) 2-15-01 8 (937) 255-5801 AdmKalinMR@yandex.ru
		Председатель КЧС и ПБ	Цаплин Александр Евгеньевич	8 (84549) 2-15-65 8 (927) 116-9989
16.	Красноармейский муниципальный район	Глава администрации МР	Петаев Алексей Вячеславович	8 (84550) 2-22-25, 2-13-09 8 (929) 776-4767 org.kmr@mail.ru
		Председатель КЧС и ПБ	Зотов Александр Иванович	8 (84550) 2-17-24 8 (927) 142-4709 org.kmr@mail.ru

17.	Краснокутский муниципальный район	Глава администрации МР	Уполовников Дмитрий Александрович	8 (84560) 5-12-33,5-14-95 8 (927) 168-4041 krasnokutskogomp@mail.ru
		Председатель КЧС и ПБ	Беляков Владислав Владимирович	8 (84560) 5-12-33 8 (927) 150-08-03 krasnokutskogomp@mail.ru
18.	Краснопартизанский муниципальный район	Глава администрации МР	Бодров Юрий Леонидович	8 (84577) 2-14-95 8 (927) 629-9361 partizanmr@mail.ru
		Председатель КЧС и ПБ	Колесников Анатолий Николаевич	8 (84577) 2-13-40, 2-14-32 8 (927) 113-26-04 partizanmr@mail.ru
19.	Лысогорский муниципальный район	Глава администрации МР	Девличаров Саит Ахметсафинович	8 (84551) 2-15-00 8 (927) 140-1775 Abbant-45@yandex.ru
		Председатель КЧС и ПБ	Куторов Эдуард Алексеевич	8 (84551) 2-11-33 8 (927) 101-3505 Abbant-45@yandex.ru
20.	Марковский муниципальный район	Глава администрации МР	Тополь Олег Андреевич	8 (84567) 5-55-55 8 (927) 153-9933 marksadm@mail.ru gomarks@mail.ru
		Председатель КЧС и ПБ	Чирсков Владимир Валерьевич	8 (84567) 5-16-06 8 (927) 106-50-75 marksadm@mail.ru gomarks@mail.ru
21.	Новобурасский муниципальный район	Глава администрации МР	Светлов Михаил Вячеславович	8 (84557) 2-16-70 8 (927) 224-0560 apparatnb@mail.ru
		Председатель КЧС и ПБ	Воробьев Алексей Федорович	8 (84557) 2-11-11 8 (927) 224-0565 apparatnb@mail.ru

22.	Новоузенский муниципальный район	Глава администрации МР	Андреев Михаил Васильевич	8 (84562) 2-15-82, 2-23-43 8 (906) 308-5118 ud1094@mail.ru
			Неверов Александр Юрьевич	8 (84562) 2-27-57 8 (960) -346-3525
23.	Озинский муниципальный район	Глава администрации МР	Галяшкина Антонина Алексеевна	8 (84576) 4-11-32, 4-10-64 8 (927) 0553958 delo-ozinki@yandex.ru
		Председатель КЧС и ПБ	Перин Дмитрий Владимирович	8 (84576) 4-10-89 8 (927) 224-2899 delo-ozinki@yandex.ru
24.	Перелюбский муниципальный район	Глава администрации МР	Мотин Геннадий Викторович	8 (84575) 2-16-95 8 (927) 119-6290 perelyb_admin@mail.ru
		Председатель КЧС и ПБ	Степанов Александр Иванович	8 (84575) 2-16-12 8 (927) 1599595 perelyb_admin@mail.ru
25.	Петровский муниципальный район	Глава администрации МР	Заигралов Юрий Александрович	8 (84555) 2-75-07 8 (927) 223-2295 omopetr@yandex.ru
		Председатель КЧС и ПБ	Колдин Виталий Вячеславович	8 (84555) 2-69-95, 8 (905) 030-6311 omopetr@yandex.ru
26.	Питерский муниципальный район	Глава администрации МР	Дерябин Виктор Николаевич	8 (84561) 2-10-41 8 (937) 240-5082 adm1011@yandex.ru
		Председатель КЧС и ПБ	Рябов Алексей Алексеевич	8 (84561) 2-10-32 8 (987) 321-7814 adm1011@yandex.ru
27.	Пугачевский муниципальный район	Глава администрации МР	Сидоров Станислав Анатольевич	8 (84574) 2-38-30 8 (927) 223-2688 orgpugachev@mail.ru
		Председатель КЧС и ПБ	Минин Владимир Александрович	8 (84574) 2-28-04 8 (927) 16146-92 orgpugachev@mail.ru

28.	Ровенский муниципальный район	Глава администрации МР	Стрельников Алексей Владимирович	8 (84596) 2-88-45 8 (927) 1422932 govnoe2@mail.ru
		Председатель КЧС и ПБ	Стрельников Алексей Владимирович	8 (84596) 2-18-09 8 (927) 1422932 govnoe2@mail.ru
29.	Романовский муниципальный район	Глава администрации МР	Щербаков Алексей Иванович	8 (84544) 4-01-58 8 (917) 986-1945 mo21roman@saratov.gov.ru
		Председатель КЧС и ПБ	Могилин Александр Александрович	8 (84544) 4-02-53 8 (906) 315-2424 mo21roman@saratov.gov.ru
30.	Ртищевский муниципальный район	Глава администрации МР	Санинский Александр Петрович	8 (84540) 4-20-10 8 (8452) 779305 rtish_om@rambler.ru
		Председатель КЧС и ПБ	Жуковский Александр Викторович	8 (84540) 4-21-22 8 (927) 623-6383 rtish_om@rambler.ru
31.	Самойловский муниципальный район	Глава администрации МР	Рябошкапов Максим Сергеевич	8 (84548) 2-13-48 8 (927) 262-5544 Samoyl_admin@mail.ru
		Председатель КЧС и ПБ	Махова Валентина Владимировна	8 (84548) 2-13-77 8 (906) 154-7248 Samoyl_admin@mail.ru
32.	Саратовский муниципальный район	Глава администрации МР	Бабошкин Иван Анатольевич	8 (8452) 55-05-34, 55-05-75 8 (927) 227-17-88 admsar@bk.ru
		Председатель КЧС и ПБ	Шеметов Андрей Николаевич	8 (8452) 55-03-99 8 (927) 133-94-40 admsar@bk.ru
33.	Советский муниципальный район	Глава администрации МР	Пименов Сергей Владимирович	8 (84566) 5-00-49, 5-00-50 8 (953) 630-6262 stepadmin@mail.ru admsovet@yandex.ru
		Председатель КЧС и ПБ	Пименов Сергей Владимирович	8 (84566) 5-00-49, 5-00-50 8 (953) 630-6262 stepadmin@mail.ru admsovet@yandex.ru

34.	Татщевский муниципальный район	Глава администрации МР	Сурков Павел Васильевич	8 (84558) 4-23-80, факс 4-25-42 8 (937) 2225555 adm ^{tat} @tatishevomr.ru
		Председатель КЧС и ПБ	Кальный Роман Александрович	8 (84558) 4-00-44 8 (937) 054-04-64 adm ^{tat} @mail.ru
35.	Турковский муниципальный район	Глава администрации МР	Кудряшов Дмитрий Викторович	8 (84543) 2-11-00, 2-14-70 8 (927) 146-4030 orgturki@yandex.ru
		Председатель КЧС и ПБ	Атапин Михаил Юрьевич	8 (84543) 2-11-70 8 (905) 032-6267 orgturki@yandex.ru
36.	Федоровский муниципальный район	Глава администрации МР	Горбатов Алексей Валерьевич	8 (84565) 5-12-62 8 (906) 3137417 korotkov49@mail.ru
		Председатель КЧС и ПБ	Синицын Олег Александрович	8 (84565) 5-00-25 8 (927) 625-8685 korotkov49@mail.ru
37.	Хвальинский муниципальный район	Глава администрации МР	Вербин Сергей Юрьевич	8 (84595) 2-10-30, 2-28-52 8 (927) 224-2420 admin412780@mail.ru
		Председатель КЧС и ПБ	Голихин Сергей Юрьевич	8 (84595) 2-18-33 8 (937) 224-4299 Baranovasa64@mail.ru
38.	Энгельсский муниципальный район	Глава администрации МР	Куликов Андрей Викторович	8 (8453) 55-76-12, 55-96-03 8 (927) 223-6170 engels@engels-city.ru
		Председатель КЧС и ПБ	Пизунов Сергей Сергеевич	8 (8453) 55-96-09 engels@engels-city.ru

Информация о руководителях тушения лесных пожаров

№ п/п	Лесничество	Ф.И.О.	Должность	Контактные данные	Стаж работы руководителем тушения лесных пожаров	Обучение в институте ДПО кадров АПК Саратовского ГАУ им.Н.И.Вавилова (№ свидетельства и дата)
1.	Аркадакское	Моисеев Александр Владимирович	заместитель директора ГАУ «Аркадакский лесхоз»	8 (84542) 4-14-54	2 года	№ 1078 от 23.05.2012
2.	Аткарское	Владимиров Сергей Геннадьевич	главный лесничий Аткарского лесничества	8 (84552) 2-13-34 8 (927) 6203575	26 лет	№ 1070 от 23.05.2012
3.	Базарно-Карабулакское	Сулюкин Михаил Сергеевич	начальник ОГУ «Базарно-Карабулакский лесхоз»	8 (84591) 2-22-41 8 (905) 3262960	10 лет	№ 1084 от 23.05.2012
4.	Балаковское	Зарубин Виктор Евгеньевич	инженер ОГУ «Базарно-Карабулакский лесхоз»	8 (84591) 2-22-41	6 лет	№ 56 от 23.03.2013
5.	Балашовское	Аникин Александр Николаевич Марченко Роман Иванович Корчагин Константин Викторович	директор ГАУ «Балаковский лесхоз» директор ГАУ «Балашовский лесхоз» заместитель директора ГАУ «Балашовский лесхоз»	8 (8453) 44-13-59 8 (927) 1599718 8 (84545) 4-03-79, 8 (960) 3599244 8 (84545) 4-03-79	24 года 6 лет 30 лет	№ 1066 от 23.05.2012 № 53 от 22.03.2013 № 99 от 22.03.2013
6.	Балтайское	Золотухин Алексей Алексеевич	начальник производственного участка ГАУ «Балашовский лесхоз»	8 (84545) 4-68-02	5 лет	№ 55 от 22.03.2013
7.	Вольское	Хахалин Юрий Валентинович Лозовой Владимир Александрович	начальник ОГУ «Балтайский лесхоз» директор ГАУ «Вольский лесхоз»	8 (84592) 2-20-70 8 (917) 2186827 8 (84591) 5-37-56 8 (927) 6296953	30 лет 34 года	№ 1087 от 23.05.2012 № 1076 от 23.05.2012

8.	Вязовское	Иванов Иван Владимирович	исполняющий обязанности директора ОГУ «Вязовский учебно-опытный лесхоз»	8 (84558) 5-62-47 8 (917) 981-7139	2 года	в плане обучения в марте 2015 года
		Туманова Ирина Александровна	заместитель директора ОГУ «Вязовский учебно-опытный лесхоз»	8 (84558) 5-62-47 8 (906) 3044959	2 года	№ 1085 от 23.05.2012
9.	Дьяковское	Дмитриев Александр Анатольевич	исполняющий обязанности директора ГАУ «Дьяковский лесхоз»	8 (84560) 3-55-66 8 (927) 625-38-10	1 год	в плане обучения в марте 2015 года
10.	Екатериновское	Мойсеев Александр Владимирович	заместитель директора ГАУ «Аркадакский лесхоз»	8 (84542) 4-14-54	2 года	№ 1078 от 23.05.2012
11.	Ершовское	Зубарев Михаил Геннадьевич	начальник ОГУ «Пугачевский лесхоз»	8 (84574) 2-17-89 8 (937) 2528701	2 года	№ 1071 от 23.05.2012
12.	Калининское	Овчухов Владимир Владимирович	директор ГАУ «Калининский лесхоз»	8 (84549) 2-56-13 8 (961) 6459549	2 года	№ 1080 от 23.05.2012
13.	Красноармейское	Гурылев Вячеслав Павлович	директор ГАУ «Красноармейский лесхоз»	8 (84550) 2-12-57 8 (903) 0458258	2 года	№ 96 от 13.03.2013
14.	Лысогорское	Шмелев Николай Николаевич	заместитель директора ГАУ «Лысогорский лесхоз»	8 (84551) 2-14-40	12 лет	№ 1090 от 23.05.2012
15.	Макаровское	Кульбякин Александр Николаевич	заместитель директора ГАУ «Макаровский лесхоз»	8 (84540) 6-74-32	3 года	№ 1074 от 23.05.2012
16.	Марковское	Нурушев Канат Глебович	директор ГАУ «Марковское лесхоз»	8 (84567) 5-12-47 8 (927) 132-17-04	1 год	в плане обучения в марте 2015 года
17.	Новобурасское	Демин Александр Николаевич	начальник ОГУ «Новобурасский лесхоз»	8 (84557) 2-13-02 8 (927) 1634768	11 лет	№ 1073 от 23.05.2012

18.	Петровское	Симонов Александр Викторович	заместитель начальника ОГУ «Петровский лесхоз»	8 (84555) 2-64-42 8 (937) 2487720	25 лет	№ 1083 от 23.05.2012
19.	Пугачевское	Зубарев Михаил Геннадьевич	начальник ОГУ «Пугачевский лесхоз»	8 (84574) 2-17-89 8 (937) 2528701	2 года	№ 1071 от 23.05.2012
20.	Романовское	Филатов Андрей Юрьевич Жук Александр Федорович	директор ГАУ «Романовский лесхоз» заместитель директора ГАУ «Романовский лесхоз»	8 (84544) 4-07-80 8 (909) 3340373 8 (84544) 4-07-80 8 (927) 9172236	6 лет 15 лет	№ 76 от 22.03.2013 № 77 от 23.03.2013
21.	Саратовское	Бочкарев Александр Валерьевич	начальник ОГУ «Саратовский лесхоз»	8 (8452) 35-71-49 8 (927) 1360681	7 лет	№ 1077 от 23.05.2012
22.	Усовское	Исайкин Анатолий Григорьевич	заместитель директора ГАУ «Усовский лесхоз»	8 (84568) 2-35-24 8 (960) 3445182	20 лет	№ 98 от 23.03.2013
23.	Черкасское	Овгин Иван Егорович	Заместитель директора ГАУ «Черкасский лесхоз»	8 (84593) 6-12-91	2 года	№ 1079 от 23.05.2012
24.	Ширококарамышское	Шашаев Сергей Владимирович	Директор ГАУ «Широко- Карамышский лесхоз»	8 (84551) 3-32-13 8 (960) 351-6533	26 лет	№ 1077 от 23.05.2012
25.	Энгельское	Ильин Сергей Анатольевич	начальник ОГУ «Энгельский лесхоз»	8 (8453) 95-95-29	3 года	№ 51 от 21.03.2011
26.	Татищевское участковое лесничество Пензенского лесничества Минобороны России	Захаров Игорь Николаевич	лесничий	8 (8452) 23-61-01 8 (927) 620-6721	2 года	удостоверение № 92 от 09.04.2013
27.	Причернавское участковое лесничество Пензенского лесничества Минобороны России	Архипов Олег Владимирович	лесничий	8 (84593) 5-38-44 8 (987) 823-3837	2 года	удостоверение № 220 от 09.02.2013
28.	ГУ СО «Природный парк «Кумьсная поляна»	Буханов Виктор Михайлович	директор	8 (8452) 30-66-25 8 (917) 213-7103	15 лет	
29.	ФГБУ «Национальный парк «Хвалынский»	Савинов Виктор Александрович	директор	8 (84595) 2-17-98 8 (927) 0582779	18 лет	

Таблица 3.1

Сведения о лесопожарных формированиях, осуществляющих охрану лесов от пожаров

№ п/п	Лесничество	Наименование организации ¹	Местоположение (географические координаты, ближайший населенный пункт)	Ф.И.О. руководителя организации	Должность руководителя организации	Контактные данные
1.	Аркадакское	ГАУ «Аркадакский лесхоз»	51°05'22" 43°30'12" г. Аркадак	Федюнин Юрий Васильевич	директор	8 (84542) 4-14-54 8 (960) 3421998
2.	Аткарское	ГАУ «Аткарский лесхоз»	51°52'31" 45°01'36" г. Аткарск	Привалова Любовь Петровна	директор	8 (84552) 3-69-30 8 (9270) 1391053
3.	Базарно-Карабулакское	ОГУ «Базарно-Карабулакский лесхоз»	52°17'29" 46°24'10" р.п. Базарный Карабулак	Сулюкин Михаил Сергеевич	начальник	8 (84591) 2-22-41 8 (905) 3262960
4.	Балаковское	ГАУ «Балаковский лесхоз»	52°00'11" 47°48'09" г. Балаково	Аникин Александр Николаевич	директор	8 (8453) 44-13-59 8 (927) 1599718
5.	Балашовское	ГАУ «Балашовский лесхоз»	51°33'49" 43°08'55" г. Балашов	Марченко Роман Иванович	директор	8 (84545) 4-03-79 8 (960) 3599244
6.	Балтайское	ОГУ «Балтайский лесхоз»	52°28'12" 46°38'57" с. Балтай	Хахалин Юрий Валентинович	начальник	8 (84592) 2-20-70 8 (917) 2186827
7.	Вольское	ГАУ «Вольский лесхоз»	52°03'45" 47°24'21" г. Вольск	Лозовой Владимир Александрович	директор	8 (84591) 5-37-56 8 (927) 629-69-53
8.	Вязовское	ОГУ «Вязовский учебно-опытный лесхоз»	51°48'45" 45°46'32" с. Вязовка	Иванов Иван Владимирович	исполняющий обязанности директора	8 (84558) 5-62-47 8 (917) 981-7139

9.	Дьяковское	ГАУ «Дьяковский лесхоз»	50°43'18"46°47'52" с.Дьяковка	Дмитриев Александр Анатольевич	исполняющий обязанности директора	8 (84560) 3-55-66 8 (927) 625-38-10
10.	Екатериновское	ГАУ «Аркадакский лесхоз»	51°56'22" 43°30'12" г. Аркадак	Федюнин Юрий Васильевич	директор	8 (84542) 4-14-54 8 (960) 3421998
11.	Ершовское	ОГУ «Пугачевский лесхоз»	52°00'50" 48°47'37" г. Пугачев	Зубарев Михаил Геннадьевич	начальник	8 (84574) 2-17-89 8 (937) 2528701
12.	Калининское	ГАУ «Калининский лесхоз»	51°31'10" 44°47'52" г. Калининск	Овчухов Владимир Владимирович	директор	8 (84549) 2-56-13 8 (937) 2422514 8 (961) 6459549
13.	Красноармейское	ГАУ «Красноармейский лесхоз»	51°01'31" 45°43'42" г. Красноармейск	Гурылев Вячеслав Павлович	директор	8 (84550) 2-12-57 8 (903) 0458258
14.	Лысогорское	ГАУ «Лысогорский лесхоз»	51°32'58" 44°50'15" р.п. Лысье Горы	Магросов Анатолий Юрьевич	директор	8 (845 51) 2-14- 40 8 (917) 2058573
15.	Макаровское	ГАУ «Макаровский лесхоз»	52°11'59" 43°16'57" х. Ободный	Панфилкин Алексей Владимирович	директор	8 (84540) 6-74-32 8 (937) 2265941
16.	Марковское	ГАУ «Марковское лесхоз»	51°42'28" 46°45'26" г. Маркс	Нурушев Канат Тлебович	директор	8 (84567) 5-12-47 8 (927) 132-17-04
17.	Новобурасское	ОГУ «Новобурасский лесхоз»	52°07'46" 46°04'34" р.п. Новые Бурасы	Демин Александр Николаевич	начальник	8 (84557) 2-13-02 8 (905) 3249411
18.	Петровское	ОГУ «Петровский лесхоз»	52°18'28" 45°23'02" г. Петровск	Исаев Сергей Валентинович	начальник	8 (84555) 2-64-42 8 (906) 1509809
19.	Пугачевское	ОГУ «Пугачевский лесхоз»	52°00'50" 48°47'37" г. Пугачев	Зубарев Михаил Геннадьевич	начальник	8 (84574) 2-17-89 8 (937) 2528701

20.	Романовское	ГАУ «Романовский лесхоз»	51°45'02"42'45'09" р.п.Романовка	Филагов Андрей Юрьевич	директор	8 (84544) 4-07-80 8 (909) 3340373
21.	Саратовское	ОГУ «Саратовский лесхоз»	51°36'33" 45°53'25" г.Саратов	Бочкарев Александр Валерьевич	начальник	8 (8452) 35-71-49 8 (927) 1360681
22.	Усовское	ГАУ «Усовский лесхоз»	51°48'15" 46°28'57" с.Усовка	Михайкин Сергей Владимирович	директор	8 (84568) 2-35-24 8 (909) 3383311
23.	Ширококарамьшское	ГАУ «Ширококарамьшский лесхоз»	51°18'47" 45°00'38" п.Барсучий	Шашаев Сергей Владимирович	директор	8 (84551) 3-32-13 8 (960) 3516533
24.	Черкасское	ГАУ «Черкасский лесхоз»	52°25'26" 47°12'49" с.Черкасское	Никитин Александр Юрьевич	директор	8 (84593) 6-12-91 8 (960) 3480405
25.	Энгельское	ОГУ «Энгельский лесхоз»	51°28'46" 46°05'16" г.Энгельс	Ильин Сергей Анатольевич	начальник	8 (8453) 95-95-29 8 (927) 2282218
26.	ФГБУ «Национальный парк «Хвалынский»	ФГБУ «Национальный парк «Хвалынский»	52°28'35" 48°05'03" г.Хвалынский	Савинов Виктор Александрович	директор	8 (84595) 2-17-98 8 (927) 0582779
27.	Татищевское участковое лесничество	Пензенское лесничество Минбороны России – филиал ФГКУ «Территориальное управление лесного хозяйства» Минбороны России	51°24'26" 45°38'59" с.Сбродовка	Захаров Игорь Николаевич	лесничий	8 (8452) 23-61-01 8 (927) 6206720
28.	Причернавское участковое лесничество	Пензенское лесничество Минбороны России – филиал ФГКУ «Территориальное управление лесного хозяйства» Минбороны России	52°05'39" С 47°09'23" В г.Шиханы	Архипов Олег Владимирович	лесничий	8 (84593) 5-38-44 8 (987) 8233837
29.	г.Саратов. Леса на землях населенных пунктов	ГУ СО «Природный парк «Кумысная поляна»	51°33'20" С45°55'25" В г.Саратов	Буханов Виктор Михайлович	директор	8 (8452) 30-66- 258-917-213- 7103

30.	г. Балаково. Леса на землях населенных пунктов	г. Балаково ПЧ-21	52°01'57" С 47°46'55" В	Карлаков Андрей Александрович	руководитель ПЧ	(8453) 44-00-01, 112, 01
31.	г. Балашов. Леса на землях населенных пунктов	г. Балашов ПЧ-25	51°32'49" С 43°10'24" В	Шунин Константин Федорович	руководитель ПЧ	8 (84545) 4-14-53 112, 01
32.	г. Вольск. Леса на землях населенных пунктов	г. Вольск ПЧ-26	52°03'07" С 47°22'57" В	Морин Сергей Владимирович	руководитель ПЧ	8 (84593) 55033, 112, 01
33.	г. Красноармейск. Леса на землях населенных пунктов	г. Красноармейск ПЧ-43	51°01'27" С 45°42'13" В	Мамонтов Владимир Николаевич	руководитель ПЧ	8-927-911-7317, 112, 01
34.	г. Маркс. Леса на землях населенных пунктов	г. Маркс ПЧ-47	51°42'41" С 46°44'55" В	Тухтаров Альджан Ижанович	руководитель ПЧ	8-927-918-5460 112, 01
35.	г. Петровск. Леса на землях населенных пунктов	г. Петровск ПЧ-52	52°19'07" С 45°25'31" В	Аксенов Сергей Валентинович	руководитель ПЧ	8-917-303-0914, 112, 01
36.	г. Пугачев. Леса на землях населенных пунктов	г. Пугачев ПЧ-54	52°01'01" С 48°48'01" В	Волков Константин Вениаминович	руководитель ПЧ	8 (84574) 2-24-98, 112, 01
37.	г. Энгельс. Леса на землях населенных пунктов	г. Энгельс ПЧ-47	51°29'00" С 46°06'55" В	Гриценко Сергей Сергеевич	руководитель ПЧ	8 (8453) 5-33-90, 112, 01
38.	г. Ершов. Леса на землях населенных пунктов	г. Ершов ПЧ-40	51°21'04" С 48°15'44" В	Зотов Сергей Александрович	руководитель ПЧ	8 (84564) 5-46-13, 112, 01
39.	г. Ртищево. Леса на землях населенных пунктов	г. Ртищево ПЧ-57	52°14'58" С 43°47'08" В	Аксенов Олег Анатольевич	руководитель ПЧ	8 (84540) 4-21-21, 112, 01

**Перечень
сил и средств подразделений пожарной охраны и аварийно-
спасательных формирований, которые могут быть привлечены
в установленном порядке к тушению лесных пожаров**

Лесничество	Муниципальные образования, на которых расположено лесничество	Вид формирования (ППО, АСФ)	Количество формирований	Средства предупреждения и тушения лесных пожаров			Количество человек
				наименование	единица измерения	количество	
Аркадакское	Аркадакский район, Турковский район	ФПС, ППС, ДПК	11	пожарная автоцистерна	шт.	9	121
Аткарское	Аткарский район, Петровский район, Татищевский район	ФПС, ППС, ДПК	3	пожарная автоцистерна	шт.	4	13
Базарно-Карабулакское	Базарно-Карабулакский район, Балтайский район, Воскресенский район	ФПС, ППС, ДПК	8	пожарная автоцистерна	шт.	8	19
Балаковское	Балаковский район, Вольский район, Духовницкий район	ФПС, ППС, ДПК	18	пожарная автоцистерна	шт.	20	36
Балашовское	Балашовский район, Самойловский район	ФПС, ППС, ДПК	22	пожарная автоцистерна	шт.	22	100
Балтайское	Балтайский район, Базарно-Карабулакский район, Вольский район	ФПС, ППС, ДПК	7	пожарная автоцистерна	шт.	8	16
Вольское	Вольский район, Хвальинский район, ЗАТО Шиханы	ФПС, ППС, ДПК	10	пожарная автоцистерна	шт.	9	30
Вязовское	Татищевский район, Новобурасский район, Петровский район	ФПС, ППС, ДПК	8	пожарная автоцистерна	шт.	10	69
Дьяковское	Краснокутский район, Александрово-Гайский район, Новоузенский район, Питерский район, Ровенский район, Советский район	ФПС, ППС, ДПК	27	пожарная автоцистерна	шт.	42	226
Екатериновское	Екатериновский район, Аткарский район	ФПС, ДПК	7	пожарная автоцистерна	шт.	7	65
Ершовское	Ершовский район, Дергачевский район, Озинский район, Федоровский район, Краснопартизанский район	ФПС, ППС, ДПК	42	пожарная автоцистерна	шт.	49	582

Красноармейское	Красноармейский район	ФПС, ППС, ДПК	7	пожарная автоцистерна	шт.	2	16
Калининское	Калининский район	ФПС, ППС, ДПК	15	пожарная автоцистерна	шт.	15	223
Лысогорское	Лысогорский район, Татищевский район	ФПС, ППС, ДПК	3	пожарная автоцистерна	шт.	4	13
Макаровское	Аркадакский район, Ртищевский район, Турковский район	ФПС, ППС, ДПК	41	пожарная автоцистерна	шт.	41	165
Марксовское	Марксовский район	ФПС, ППС, ДПК	12	пожарная автоцистерна	шт.	12	34
Новобурасское	Новобурасский район, Петровский район	ФПС, ППС, ДПК	6	пожарная автоцистерна	шт.	7	19
Петровское	Петровский район	ФПС, ППС, ДПК	12	пожарная автоцистерна	шт.	13	33
Пугачевское	Пугачевский район, Ивантеевский район, Краснопартизанский район, Перелобский район, Ершовский район, Балаковский район	ФПС, ППС, ДПК	35	пожарная автоцистерна	шт.	35	246
Романовское	Романовский район, Балашовский район	ФПС, ДПК	8	пожарная автоцистерна	шт.	8	103
Саратовское	Саратовский район, Татищевский район	ФПС, ППС	8	пожарная автоцистерна	шт.	6	27
Усовское	Воскресенский район, Базарно-Карабулакский район, Марксовский район, Новобурасский район	ФПС, ДПК	3	пожарная автоцистерна	шт.	3	13
Черкасское	Вольский район	ФПС, ППС, ДПК	4	пожарная автоцистерна	шт.	5	13
Ширококарамышское	Лысогорский район	ФПС, ППС, ДПК	4	пожарная автоцистерна	шт.	4	13
Энгельское	Энгельский район, Ровенский район	ФПС, ППС, ДПК	11	пожарная автоцистерна	шт.	11	71
ГУ СО «Природный парк «Кумысная поляна»	г.Саратов	ФПС	1	пожарная автоцистерна	шт.	2	9
ФГБУ «Национальный парк «Хвалынский»	Хвалынский район	ФПС, ППС, ДПК	2	пожарная автоцистерна	шт.	10	24

Татищевское участковое лесничество Пензенского лесничества Минобороны России	Татищевский район, ЗАТО Светлый	ФПС	1	пожарная автоцистерна	шт.	2	8
Причернавское участковое лесничество Пензенского лесничества Минобороны России	Вольский район, ЗАТО Шиханы	ФПС	1	пожарная автоцистерна	шт.	2	12
Итого:			337			370	2319

Меры по созданию резерва пожарной техники и оборудования, противопожарного снаряжения и инвентаря, транспортных средств и горюче-смазочных материалов

№ п/п	Вид пожарной техники, оборудования, противопожарного инвентаря, тип горюче-смазочных материалов	Количество, единица измерения	Лица, ответственные за формирование и сохранность резерва	Контактные данные
Резерв лесопожарных формирований (лесхозов)				
1.	Пожарная автоцистерна (АЦ)	1 шт.	Соколов Дмитрий Станиславович, первый заместитель министра природных ресурсов и экологии области	(8452) 29-26-77, 8-905-384-6540
2.	Тракторы гусеничные	5 шт.		
3.	Тракторы колесные	14 шт.		
4.	Автомобили грузовые	1 шт.		
5.	Ранцевые огнетушители	253 шт.		
6.	Воздуходувки	13 шт.		
7.	Мотопомпы	12 шт.		
8.	Плуги тракторные	6 шт.		
9.	ГСМ	14,150 т		
Иные организации (МЧС, ООО, ОАО, КФХ муниципальных районов)				
1.	Пожарная автоцистерна (АЦ)	29 шт.	Сараев Валерий Николаевич, заместитель Председателя Правительства области – председатель КЧС и ПБ при Правительстве области	(8452) 21-08-01
2.	Тракторы гусеничные	19 шт.		
3.	Тракторы колесные	65 шт.		
4.	Автомобили грузовые	25 шт.		
5.	Ранцевые огнетушители	39 шт.		
6.	ГСМ	7,4 т		
На особо охраняемых природных территориях				
1.	ГСМ	3,0 т	Савинов Виктор Александрович, директор ФГБУ «Национальный парк «Хвалынский»	8 (84595) 2-17-98, 8-927-058-2779

На землях Министерства обороны Российской Федерации		8 (8412) 45-05-57
1.	ГСМ	1,5 т
2.	ГСМ	1,5 т
Павлова Лидия Михайловна, начальник Пензенского лесничества Минобороны России – филиала ФГКУ «Территориальное управление лесного хозяйства» Минобороны России		
Итого по Саратовской области:		
1.	Пожарная автоцистерна (АЦ)	30 шт.
2.	Тракторы гусеничные	24 шт.
3.	Тракторы колесные	79 шт.
4.	Автомобили грузовые	26 шт.
5.	Ранцевые огнегасители	292 шт.
6.	Воздуходувки	13 шт.
7.	Мотопомпы	12 шт.
8.	Плуги тракторные	6 шт.
9.	ГСМ	27,550 т
Сараев Валерий Николаевич, заместитель Председателя Правительства области – председатель КЧС и ПБ при Правительстве области		
(8452) 21-08-01		

Посадочные площадки для самолетов и вертолетов, используемых в целях проведения авиационных работ по охране и защите лесов

№ п/п	Местоположение (географические координаты, ближайший населенный пункт)	Тип воздушного судна, которое может осуществлять приземление, взлет	Наличие пунктов заправки авиа ГСМ	Лицо, ответственное за объект	Контактные данные
1.	51°33'56" с.ш. 046°02'44" в.д. Аэродром Саратов (Центральный), Саратовская область, северная окраина г.Саратова, 3 км от центра города	ЯК-42, ЯК-40, АН-24, АН-30, АН-12, ИЛ-114, ЕМВ-195 АR, CESSNA 208 CARAVAN, другие типы воздушных судов III-IV класса, вертолеты всех типов	да	ОАО «Саратовские авиалинии»; Газпром-авиа г.Самара	8 (8452) 696-379 8 (8452) 696-208
2.	51°38'35" с.ш. 046°03'30" в.д. Аэродром «Саратов-Дубки», Саратовская область, Саратовский район, 0,5 км южнее п.Дубки	АН-2, АН-26, МИ-2, МИ-8 (ВС общей массой до 25 т)	нет	НОУ НДПО «Саратовский аэроклуб ДОСААФ имени Ю.А.Гагарина»	8 (917) 300-5445
3.	50°57'37" с.ш. 046°56'44" в.д. Посадочная площадка «Красный Кут», Саратовская область, г.Красный Кут	АН-2, Cessna-172S, вертолеты всех типов	нет	«Краснокутское летное училище гражданской авиации», филиал ФГБОУ ВПО УВАУ ГА (И)	8 (845 60) 5-34-36
4.	51°51'40" с.ш. 047°44'58" в.д. Посадочная площадка в Балаково «Малая Быковка», Саратовская область, Балаковский район, 18 км южнее г.Балаково и 4 км южнее с.Малая Быковка	АН-2, вертолеты всех типов	да	ООО «Приволжская региональная авиакомпания»	8 (8453) 32-37-04, 8 (927) 629-6801
5.	51°34' с.ш. 046°17' в.д. Посадочная площадка «Шумейка», Саратовская область, Энгельсский район, пос.Малая Тополевка, западная окраина	воздушные суда взлетной массой до 5700 кг, вертолеты всех типов	нет	ООО «Авиационная компания «Аэрон», ООО «Хеликорп Групп», ООО Авиакомпания «Баркол»	8 (927) 131-5101

6.	N50°8.400' E48°33.600' Вертолетная площадка Александрово-Гайского ЛПУМГ, Саратовская область, Александрово-Гайский район, с.Александров Гай	МИ-2, МИ-4, МИ-8	нет	ООО «Газпром трансгаз Саратов»	пр.30-67-70
7.	N51°57' E44°19' Вертолетная площадка Екатериновского ЛПУМГ, Саратовская область, Екатериновский район, Екатериновское ЛПУМГ	МИ-2, МИ-4, МИ-8	нет	ООО «Газпром трансгаз Саратов»	пр.30-67-70
8.	51°59' с.ш. 48°6' в.д. Вертолетная площадка ЛПДС «Грачи», Саратовская область, Балаковский район, п.Грачи	МИ-2, МИ-4, МИ-8	нет	ОАО «Приволжскнефтепровод»	ответственный за полеты начальник отдела эксплуатации нефтепроводов Кирюхин Роман Михайлович 8 (8452) 35-64-32
9.	51°40' с.ш. 46°47' в.д. Вертолетная площадка НПС «Бородаевка», Саратовская область, Марковский район, с.Филипповка				
10.	Вертолетная площадка НПС «Терновка», Саратовская область, Энгельский район, с.Терновка				
11.	50°49' с.ш. 45°45' в.д. Вертолетная площадка ЛПДС «Красноармейская», Саратовская область, Красноармейский район, г.Красноармейск				

Авиационные работы по охране и защите лесов на территории Саратовской области не производятся, указанные посадочные площадки могут быть использованы при возникновении крупных чрезвычайных ситуаций, вызванных лесными пожарами.

Таблица 5.1

Регламент работы лесопожарных формирований, подразделений пожарной охраны и аварийно-спасательных формирований, иных организаций и лиц, которые могут быть привлечены в установленном порядке к тушению лесных пожаров, в соответствии с уровнем пожарной опасности в лесах 2015 года

Класс пожарной опасности	Уровень пожарной опасности	Мероприятия	Ответственные за привлечение			
			Наименование организации	Ф.И.О. ответственного лица	Должность ответственного лица	Контактные данные
1 КПО	Пожарная опасность отсутствует	Лесопожарные формирования, их пожарная техника и оборудование находятся в полной готовности	см. таблицу 3.1			
		Наземное патрулирование осуществляется в местах проведения огнеопасных работ и в местах массового отдыха граждан, пребывающих в лесах	см. таблицу 3.1			
		Тушение возникающих лесных пожаров производится силами и средствами лесопожарных формирований в соответствии с действующими правилами тушения лесных пожаров	см. таблицы 3.1 и 3.2			
2 КПО	Низкая пожарная опасность	Лица, использующие леса, принимают необходимые меры по недопущению распространения лесных пожаров	арендаторы			
		Лесопожарные формирования, их пожарная техника и оборудование находятся в полной готовности	см. таблицу 3.1			
		Проведение наземного патрулирования на лесных участках I и II класса природной пожарной опасности, в местах огнеопасных работ, а также в местах массового отдыха граждан с 11 до 17 часов	см. таблицы 2.1 и 3.1			

		Авиапатрулирование проводится через 1-2 дня, а при наличии пожаров – ежедневно	нет	
		Ведение дежурства на пожарных наблюдательных пунктах, не оборудованных автоматическими системами наблюдения, осуществляется в 10, 13, 16 и 19 часов	см. таблицы 2.1 и 3.1	
		Тушение возникающих лесных пожаров производится силами и средствами лесопожарных формирований в соответствии с действующими правилами тушения лесных пожаров	см. таблицы 3.1 и 3.2	
		Лица, использующие леса, принимают необходимые меры по недопущению распространения лесных пожаров, при необходимости привлекаются для тушения лесных пожаров	арендаторы	
3 КПО	Средняя пожарная опасность	Лесопожарные формирования, их пожарная техника и оборудование находятся в полной готовности	см. таблицу 3.1	
		Проведение наземного патрулирования на территориях, отнесенных к I-III классам природной пожарной опасности, не менее 2 раз с 10 до 19 часов. Ведется дежурство на пожарных наблюдательных пунктах, не оборудованных автоматическими системами наблюдения, не реже одного раза в два часа с 10 до 20 часов	см. таблицы 2.1 и 3.1	
		Ежедневное однократное авиапатрулирование, а при наличии пожаров – двукратное	нет	
		Тушение возникающих лесных пожаров производится силами и средствами лесопожарных формирований в соответствии с действующими правилами тушения лесных пожаров	см. таблицы 3.1 и 3.2	

		<p>Лица, использующие леса, принимают необходимые меры по недопущению распространения лесных пожаров, при необходимости привлекаются для тушения лесных пожаров</p> <p>При необходимости в установленном порядке вводятся особый противопожарный режим и запрет на осуществление всех видов деятельности в лесах (лесосечные работы, проведение мероприятий, охота и т.п.), за исключением работ по охране лесов от пожаров</p> <p>Оперативные штабы по охране лесов от пожаров при наличии обстоятельств, соответствующих введению режима чрезвычайной ситуации в лесах, направляют соответствующее обращение в комиссии по предупреждению и ликвидации чрезвычайных ситуаций и обеспечению пожарной безопасности соответствующего уровня</p>	<p>арендаторы</p> <p>см. таблицу 2.1</p> <p>см. таблицу 2.1, 2.2</p> <p>см. таблицу 2.1</p> <p>см. таблицу 3.1</p> <p>см. таблицы 2.1 и 3.1</p>
4 КПО	Высокая пожарная опасность	<p>Усиливается интенсивность проведения противопожарной пропаганды в средствах массовой информации</p> <p>Лесопожарные формирования, их пожарная техника и оборудование находятся в повышенной готовности</p> <p>Проводится наземное патрулирование на лесных участках не менее трех раз с 8 до 20 часов. Ведется дежурство на пожарных наблюдательных пунктах, не оборудованных автоматическими системами наблюдения, не реже одного раза в час с 9 до 21 часа</p>	

Проводится двукратное авиа-патрулирование, а при наличии пожаров – трехкратное	нет
Тушение возникающих лесных пожаров производится силами и средствами лесопожарных формирований в соответствии с действующими правилами тушения лесных пожаров, при необходимости для тушения лесных пожаров привлекаются лица, использующие леса	см. таблицы 3.1 и 3.2
При необходимости используются резерв сил и средств пожаротушения субъекта Российской Федерации	отряды МЧС Сараев Валерий Николаевич председатель КЧС и ПБ при Правительстве области (8452) 21-08-01
При необходимости вводится режим ограничения пребывания граждан в лесах и въезда в них транспортных средств	см. таблицу 2.1
В установленном порядке вводится особый противопожарный режим и запрет на осуществление всех видов деятельности в лесах (лесосечные работы, проведение мероприятий, охота и т.п.), за исключением работ по охране лесов от пожаров	см. таблицы 2.1, 2.2
Оперативные штабы по охране лесов от пожаров при наличии обстоятельств, соответствующих введению режима чрезвычайной ситуации в лесах, возникших вследствие лесных пожаров, направляют соответствующее обращение в комиссии по предупреждению и ликвидации чрезвычайных ситуаций и обеспечению пожарной безопасности соответствующего уровня	см. таблицу 2.2

		Проведение противопожарной пропаганды в средствах массовой информации осуществляется не реже одного раза в день	министерство природных ресурсов и экологии области, лесничества области	Всемирнова Марина Евгеньевна	начальник управления организационно-правовой работы министерства природных ресурсов и экологии области, главные лесничие области	8 (8452) 50-93-67
		В лесничествах обеспечивается ежедневное круглосуточное дежурство из числа ответственных лиц	см. таблицу 2.1			
		Лесопожарные формирования, их пожарная техника и оборудование находятся в повышенной готовности	см. таблицу 3.1			
		Ведется дежурство на пожарных наблюдательных пунктах, не оборудованных автоматическими системами наблюдения, не реже одного раза в час с 6 до 24 часов	см. таблицы 2.1 и 3.1			
		В лесничествах обеспечивается ежедневное круглосуточное дежурство из числа ответственных лиц	см. таблицу 2.1			
		Проводится наземное патрулирование на лесных территориях в течение всего светлого времени, при этом на лесных участках, отнесенных к 1-3 классам природной пожарной опасности лесов, – круглосуточно	см. таблицы 2.1 и 3.1			
5 КПО	Чрезвычайная пожарная опасность	Проводится двукратное авиатрулирование, а при наличии пожаров – трехкратное	нет			

<p>Тушение возникающих лесных пожаров производится силами и средствами лесопожарных формирований в соответствии с действующими правилами тушения лесных пожаров, при необходимости для тушения лесных пожаров привлекаются лица, использующие леса</p>	<p>см. таблицы 3.1 и 3.2</p>
<p>Лица, использующие леса, принимают необходимые меры по недопущению распространения лесных пожаров</p>	<p>арендагаторы</p>
<p>Лесопожарным формированиям дополнительно придается техника с производственных работ (тракторы с плугом, бульдозеры, автотранспорт) в соответствии с заключенными договорами</p>	<p>см. таблицы 3.4 и 3.5</p>
<p>При необходимости используется резерв субъекта Российской Федерации</p>	<p>см. таблицу 3.6</p>
<p>Организовывается межрайонное маневрирование силами и средствами учреждений по тушению лесных пожаров</p>	<p>см. схему 7.3 «Схема межмуниципального взаимодействия сил и средств пожаротушения на территории Саратовской области»</p>
<p>Оперативные штабы по охране лесов от пожаров при наличии обстоятельств, соответствующих введению режима чрезвычайной ситуации в лесах, возникшего вследствие лесных пожаров, направляют соответствующее обращение в комиссии по предупреждению и ликвидации чрезвычайных ситуаций и обеспечению пожарной безопасности соответствующего уровня</p>	<p>см. таблицу 2.2</p>

	<p>При введении в субъекте Российской Федерации режима чрезвычайной ситуации, связанной с лесными пожарами, задействуются все ресурсы пожаротушения, при необходимости межрегиональные</p>	см. таблицы 3.2, 3.4, 3.5 и 3.6
	<p>Вводится режим ограничения пребывания граждан в лесах и въезда в них транспортных средств</p>	<p>министерство природных ресурсов и экологии области, лесничества области</p> <p>Соколов Дмитрий Станиславович</p> <p>первый заместитель министра природных ресурсов и экологии области</p> <p>8 (8452) 29-26-77</p>
	<p>Проведение противопожарной пропаганды в средствах массовой информации осуществляется не реже одного раза в день</p>	<p>министерство природных ресурсов и экологии области, лесничества области</p> <p>Всемирнова Марина Евгеньевна</p> <p>начальник управления организационно-правовой работы министерства природных ресурсов и экологии области, главные лесничие области</p> <p>8 (8452) 50-93-67</p>

Таблица 6.1

**Мероприятия по противопожарному обустройству населенных пунктов,
объектов экономики и инфраструктуры**

Наименование	Опашка (м)	Профилактические выжигания (га)	Противопожарные разрывы (м)	Уборка захламленности (га)
Населенные пункты	309850			
Объекты экономики				
Инфраструктура (нефтепроводы, газопроводы, дороги, ЛЭП и др.)				
Иные объекты	2563000	2004		216

7.1. Схема оперативного обмена информацией о пожарной опасности и лесных пожарах на территории Саратовской области

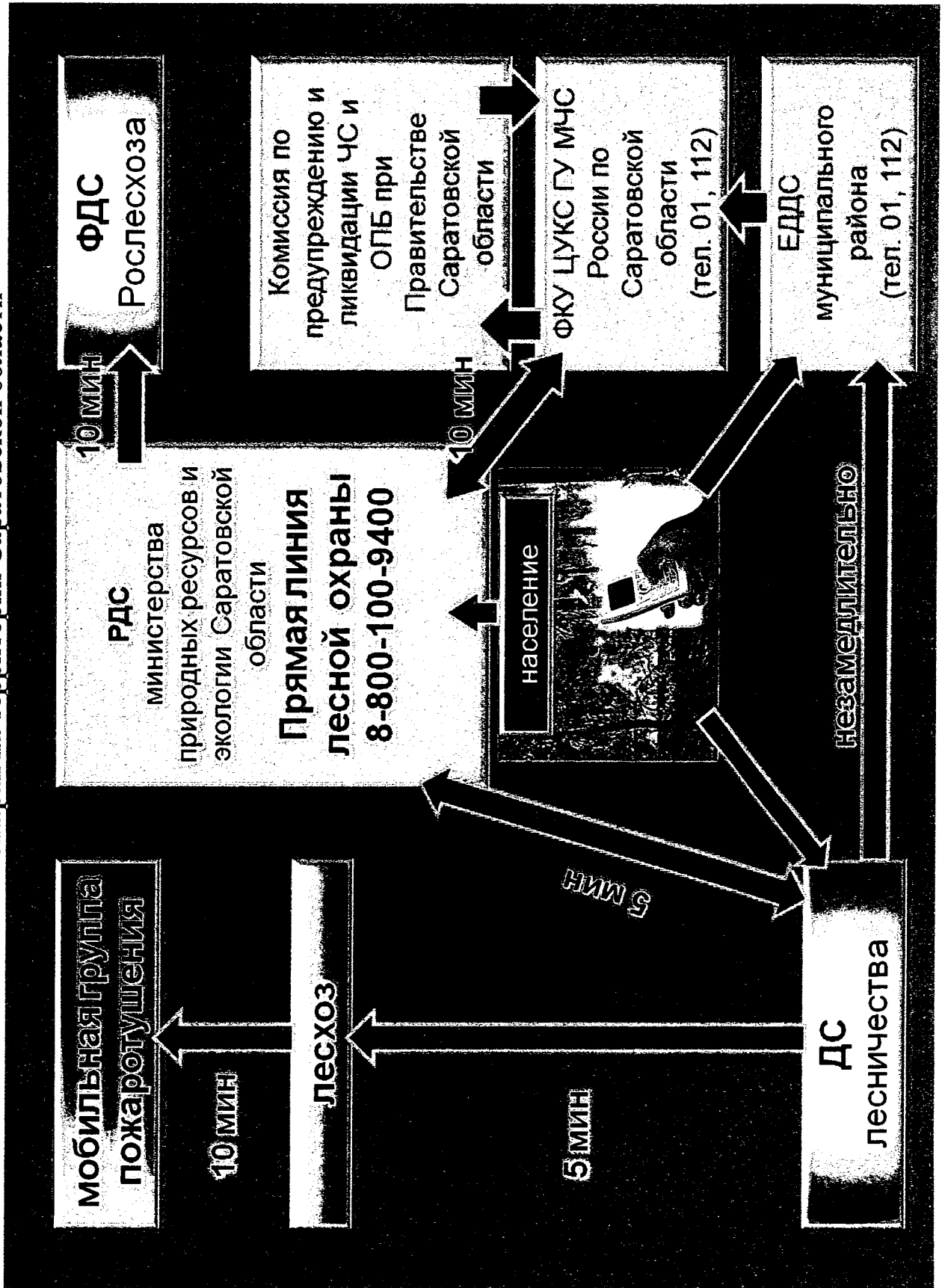


Схема 7.2. Привлечение сил и средств пожаротушения и аварийно-спасательных формирований и иных организаций, которые могут быть привлечены в установленном порядке к тушению лесных пожаров.

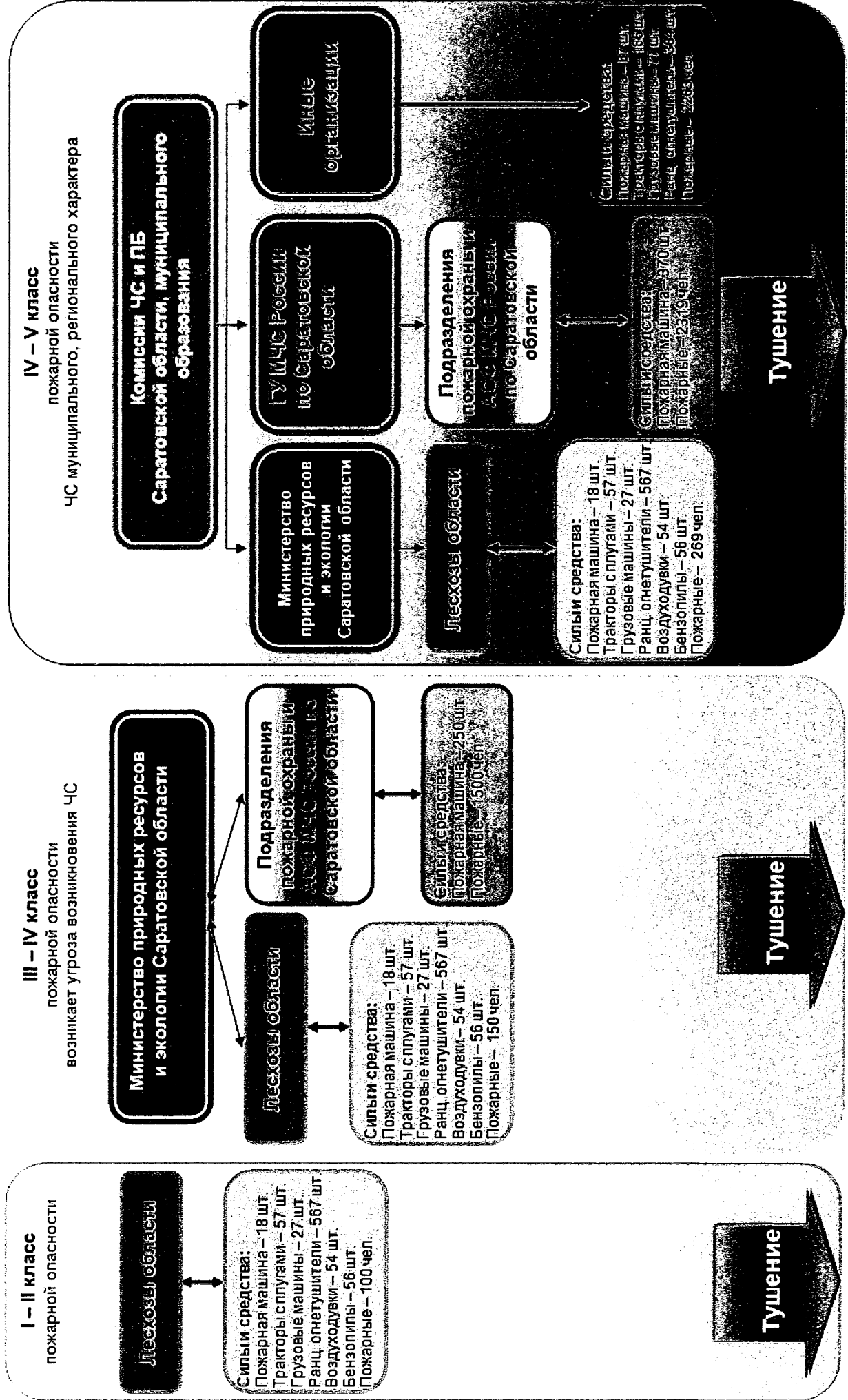
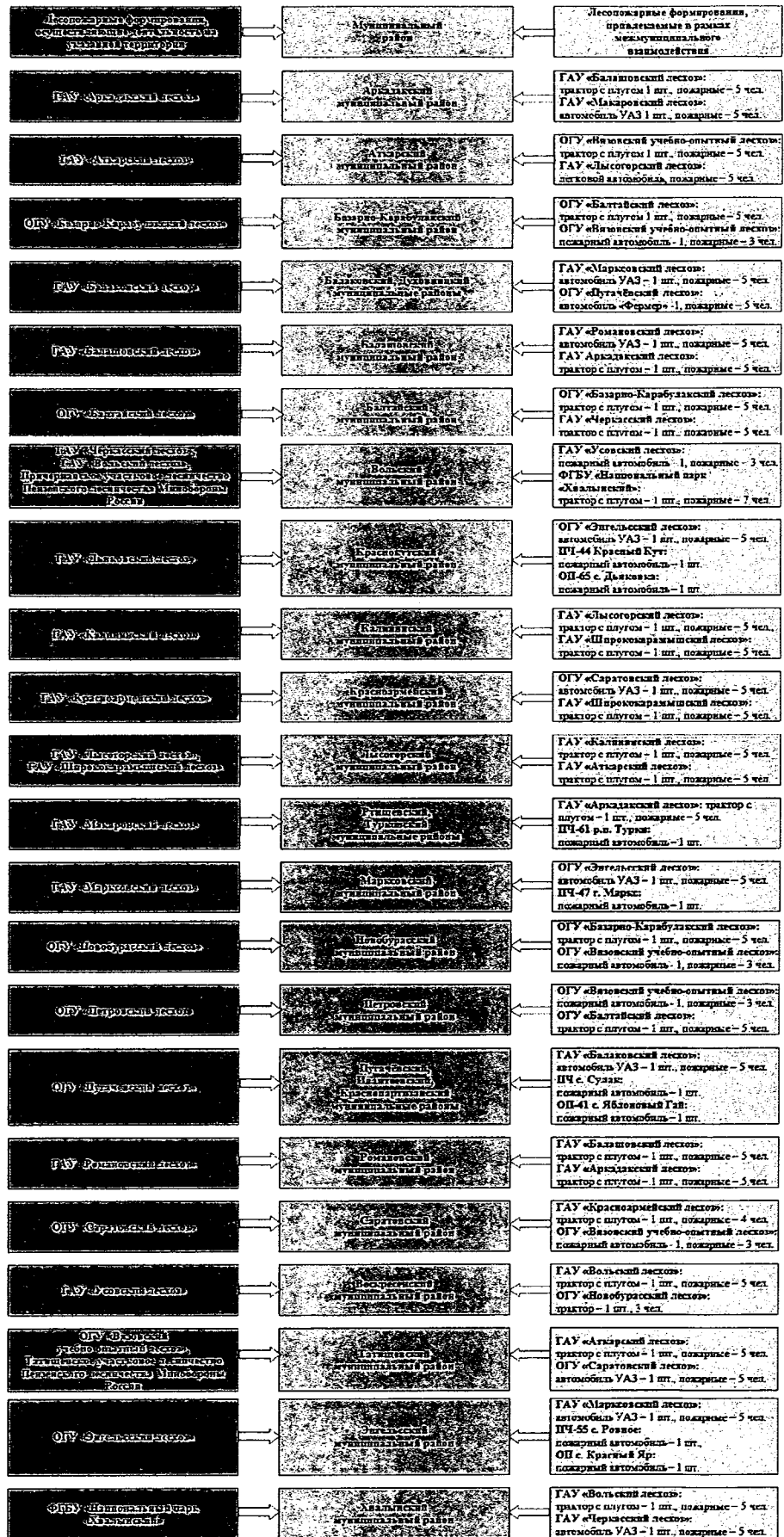


Схема 7.3. Схема межмуниципального взаимодействия сил и средств пожаротушения на территории Саратовской области



7.4. Схема функционирования РДС лесного хозяйства Саратовской области

