



ГУБЕРНАТОР САРАТОВСКОЙ ОБЛАСТИ

**ПОСТАНОВЛЕНИЕ**

от 18 марта 2016 года № 69

г.Саратов

**Об утверждении Сводного плана тушения лесных пожаров  
на территории Саратовской области на 2016 год**

В соответствии с частью 3 статьи 53.3 Лесного кодекса Российской Федерации ПОСТАНОВЛЯЮ:

1. Утвердить Сводный план тушения лесных пожаров на территории Саратовской области на 2016 год согласно приложению.
2. Министерству природных ресурсов и экологии области организовать реализацию Сводного плана тушения лесных пожаров на территории Саратовской области на 2016 год.
3. Признать утратившим силу постановление Губернатора Саратовской области от 18 марта 2015 года № 97 «Об утверждении Сводного плана тушения лесных пожаров на территории Саратовской области на 2015 год».
4. Настоящее постановление вступает в силу со дня его подписания.

Губернатор области



**В.В.Радаев**

**Сводный план  
тушения лесных пожаров на территории Саратовской области  
на 2016 год**

**1. Общая характеристика лесов на территории Саратовской области**

Саратовская область расположена на юго-востоке Европейской части, в северной части Нижнего Поволжья. С запада на восток территория вытянута на 575 км, с севера на юг – на 330 км. Через область протекает река Волга, которая делит область на 2 части: Левобережье и Правобережье.

На территории области имеется хорошо развитая автомобильно-дорожная сеть с твердым покрытием, позволяющая проезжать специализированной пожарной технике в самые отдаленные территории.

Область граничит: на юге – с Волгоградской областью, на западе – с Воронежской и Тамбовской областями, на севере – с Пензенской, Самарской, Ульяновской и Оренбургской областями, на востоке проходит Государственная граница Российской Федерации с Республикой Казахстан. Общая протяженность границ составляет свыше 3500 км.

Наибольшая площадь лесных массивов сконцентрирована в западной и северо-восточной части Саратовской области на территории Ртищевского, Турковского, Аркадакского, Романовского, Балашовского, Лысогорского, Красноармейского, Саратовского, Татищевского, Аткарского, Базарно-Карабулакского, Новобурасского, Петровского, Балтайского, Хвалынского, Вольского, Воскресенского муниципальных районов. В Заволжье (левый берег р.Волги) на территории Балаковского, Духовницкого, Пугачевского, Марксовского и Краснокутского муниципальных районов.

Общая площадь лесов Саратовской области – 735,6 тыс.га, в том числе распределение лесов по категориям земель:

земли лесного фонда – 670,6 тыс.га;

земли обороны и безопасности – 20,2 тыс.га;

земли населенных пунктов, на которых расположены леса – 9,1 тыс.га;

земли особо охраняемых природных территорий – 26,0 тыс.га;

земли иных категорий – 9,7 тыс.га.

Из общей площади лесов – 78,0 тыс.га хвойные леса.

В целом лесистость области составляет 6,3 процента.

Около 20 процентов лесных земель (хвойные молодняки, сенокосы, гари и др.) имеют максимальную пожарную опасность – 1-2 класс.

Климат в области умеренно континентальный: лето сухое, жаркое продолжительностью 4,5 месяца, в Левобережье значительное количество дней с температурой выше 30°C.

Одной из особенностей природно-климатических условий области является установление высокой пожарной опасности в большинстве районов области на период до семи месяцев.

В целом же на территории области сохраняются высокие риски возникновения природных и лесных пожаров как следствие континентальных природно-климатических условий.

По статистике первый всплеск природных пожаров наступает с 20 апреля по 10 мая, что обусловлено сходом снежного покрова, резким повышением среднесуточных температур воздуха, отсутствием зеленой растительности и проведением неконтролируемых сельскохозяйственных палов. Затем происходит кратковременный спад, но через 3-4 недели на большей части территории области вновь устанавливается чрезвычайная пожарная опасность, которая может сохраняться весь июнь-июль и до начала августа. Суровые погодные условия в совокупности с проведением летних сельскохозяйственных работ повышают риски возникновения лесных пожаров.

Наибольшая ожидаемая вероятность возникновения природных (лесных) пожаров прогнозируется на территориях Саратовского, Калининского, Вольского, Базарно-Карабулакского, Лысогорского, Новобурасского и Хвалынского муниципальных районов.

Пожароопасный сезон на территории области по условиям погоды обычно начинается с 1 апреля и заканчивается 1 ноября.

### **Порядок привлечения сил и средств тушения лесных пожаров на территории Саратовской области в 2016 году**

В целях эффективного обеспечения пожарной безопасности на землях лесного фонда Саратовской области предусматривается 3 уровня привлечения сил и средств лесопожарных формирований, задействованных на тушение лесных пожаров.

Четвертый уровень привлечения сил и средств не применяется, так как Саратовская область в Плане межрегионального маневрирования лесопожарных формирований, пожарной техники и оборудования не задействована.

1. Первый уровень привлечения сил и средств применяется при 1 и 2 классе пожарной опасности (малая пожарная опасность).

Правительство области контролирует исполнение принятых правовых актов в части пожарной безопасности – требований распоряжения Правительства Саратовской области от 29 января 2016 года № 7-Пр «О плане мероприятий по профилактике и борьбе с лесными пожарами в Саратовской области на 2016 год», требований Сводного плана тушения лесных пожаров на территории Саратовской области на 2016 год.

Комиссия по предупреждению и ликвидации чрезвычайных ситуаций и обеспечению пожарной безопасности при Правительстве области (далее – КЧС и ОПБ) рассматривает вопросы по обеспечению пожарной безопасности на территориях муниципальных районов, принимает меры по устранению

проблемных вопросов, по координации сил и средств по обеспечению пожарной безопасности населения, предотвращению негативных последствий и сокращению материального ущерба от лесных пожаров.

Министерство природных ресурсов и экологии области организует и обеспечивает контроль за работами по противопожарному обустройству лесов на землях лесного фонда области, мониторингу пожарной опасности в лесах, контроль за наземным патрулированием в местах проведения огнеопасных работ на землях лесного фонда, контроль за работой региональной диспетчерской службы лесного хозяйства в круглосуточном режиме, организацией тренировок.

Органы местного самоуправления области (по согласованию) оказывают содействие министерству природных ресурсов и экологии области в организации и осуществлении работы с населением по соблюдению требований пожарной безопасности в лесах, организуют мероприятия по противопожарному обустройству населенных пунктов, оказывают поддержку добровольным пожарным.

Лесопожарные формирования лесохозяйственных организаций проводят наземное патрулирование лесов в местах проведения огнеопасных работ для контроля за соблюдением правил пожарной безопасности в лесах, тренировки и подготовку пожарной техники, оборудования и снаряжения. Обеспечивают привлечение сил и средств пожаротушения в объеме не менее 46 чел. (21 процент) и не менее 13 ед. техники (15 процентов).

Главное управление МЧС России по Саратовской области (по согласованию) обеспечивает государственный пожарный надзор за соблюдением требований пожарной безопасности органами местного самоуправления области, должностными и иными лицами в пределах их компетенции в соответствии с законодательством, обеспечивает взаимодействие с министерством природных ресурсов и экологии области, Главным управлением МВД России по Саратовской области по вопросам проведения в соответствии с законодательством Российской Федерации дознания по делам о лесных пожарах и по делам о нарушениях требований пожарной безопасности.

Главное управление МВД России по Саратовской области (по согласованию) оказывает содействие главным лесничим лесничеств и инспекторам отдела федерального государственного лесного и пожарного надзора министерства природных ресурсов и экологии области, органам местного самоуправления области в обеспечении контроля за соблюдением требований пожарной безопасности в лесах и пресечении лесонарушений.

ФГБУ «Национальный парк «Хвалынский» (по согласованию), ГУ СО «Природный парк «Кумысная поляна» осуществляют охрану лесов от пожаров на подведомственной территории, выполняют профилактические противопожарные мероприятия, осуществляют информационное взаимодействие с региональным пунктом диспетчерской службы о фактах возникновения лесных пожаров. ФГБУ «Национальный парк «Хвалынский» обеспечивает привлечение собственных сил и средств пожаротушения в объеме не менее 4 чел. (23 процента) и не менее 2 ед. техники (12 процентов). ГУ СО «Природный парк «Кумысная поляна» обеспечивает привлечение сил и средств пожаротушения в объеме не менее 3 чел. (31 процент) и не менее 1 ед. техники (25 процентов).

Пензенский филиал федерального государственного автономного учреждения «Управление лесного хозяйства» Министерства обороны Российской Федерации (далее – Пензенский филиал ФГАУ «Оборонлес» Минобороны России) (по согласованию) осуществляет охрану лесов от пожаров подведомственной территории, выполняет профилактические противопожарные мероприятия, осуществляет информационное взаимодействие с региональной диспетчерской службой при случаях возникновения лесных пожаров. Татищевское участковое лесничество Минобороны России обеспечивает привлечение сил и средств пожаротушения в объеме не менее 3 чел. (37 процентов) и не менее 1 ед. техники (50 процентов). Причернавское участковое лесничество Минобороны России обеспечивает привлечение сил и средств пожаротушения в объеме не менее 4 чел. (50 процентов) и не менее 1 ед. техники (50 процентов).

Лица, использующие леса, (арендаторы) обеспечивают меры пожарной безопасности на арендованных участках, соблюдают нормы наличия средств предупреждения и тушения лесных пожаров. При обнаружении лесного пожара на арендованном участке сообщают об этом в региональную диспетчерскую службу и принимают по возможности меры по его ликвидации.

Граждане при пребывании в лесах обеспечивают соблюдение правил пожарной безопасности в лесах. При обнаружении лесных пожаров сообщают об этом в лесничество и диспетчерский пункт муниципального района области, в региональную диспетчерскую службу министерства природных ресурсов и экологии области на номера 57-45-00, 8-929-772-39-48, на номер 112, на федеральный номер лесной охраны Рослесхоза 8-800-100-94-00 и принимают меры по их тушению своими силами до прибытия сил пожаротушения.

2. Второй уровень привлечения сил и средств применяется при 3 классе пожарной опасности (средняя пожарная опасность).

Правительство области контролирует исполнение принятых правовых актов в части обеспечения пожарной безопасности, при прогнозе установления 4 класса пожарной опасности принимает меры по введению особого противопожарного режима на территории области.

КЧС и ОПБ рассматривает вопросы по обеспечению пожарной безопасности на территориях муниципальных районов области, принимает меры по устранению проблемных вопросов, отрабатывает вопросы по координации сил и средств по обеспечению пожарной безопасности населения, предотвращения негативных последствий и сокращения материального ущерба от лесных пожаров.

Министерство природных ресурсов и экологии области организует и обеспечивает контроль за наземным патрулированием на территориях, отнесенных к 3 классу пожарной опасности и дежурством на пожарных наблюдательных пунктах, за дежурством наземных противопожарных команд с 10 до 19 часов ежедневно и контроль за работой региональной диспетчерской службы лесного хозяйства в круглосуточном режиме.

Органы местного самоуправления области (по согласованию) оказывают содействие министерству природных ресурсов и экологии области в работе с населением по соблюдению требований пожарной безопасности

в лесах, в организации и осуществлении работы по противопожарной пропаганде в СМИ, а также проведении лекций и бесед на противопожарную тематику, при прогнозе установления 4 класса пожарной опасности в лесах или возникновения более 2 пожаров в сутки вводят особый противопожарный режим. Привлекают силы добровольных пожарных дружин в объеме 1331 чел. (64 процента) и 395 ед. техники (65 процентов).

Лесопожарные формирования лесохозяйственных организаций (специализированная лесопожарная служба) проводят наземное патрулирование с 10 до 19 часов ежедневно на лесных участках, отнесенных к 1, 2 и 3 классам пожарной опасности, и усиленное патрулирование в местах проведения огнеопасных работ и в местах, наиболее посещаемых населением. Осуществляют противопожарную пропаганду в местах отдыха населения в выходные и праздничные дни, обеспечивают привлечение сил и средств пожаротушения в объеме не менее 140 чел. (65 процентов) и не менее 58 ед. техники (65 процентов).

Главное управление МЧС России по Саратовской области (по согласованию) проводит дополнительные проверки по соблюдению требований пожарной безопасности, в случае возникновения чрезвычайной ситуации на базе ФКУ «ЦУКС ГУ МЧС России по Саратовской области» создается межведомственный штаб с привлечением всех заинтересованных структур, обеспечивает оперативное реагирование подразделений пожарной охраны, поисково-спасательной службы, комплектование их необходимым имуществом, техникой, снаряжением для работы в местах пожаров в целях недопущения распространения огня на населенные пункты.

Главное управление МВД России по Саратовской области (по согласованию) привлекает сотрудников органов внутренних дел к профилактической работе, проводимой подразделениями государственного пожарного надзора МЧС России при условиях введенного особого противопожарного режима на территории области.

ФГБУ «Национальный парк «Хвалынский» (по согласованию), ГУ СО «Природный парк «Кумысная поляна» обеспечивают информационное взаимодействие с региональным пунктом диспетчерского управления по фактам возникновения лесных пожаров на его территории. ФГБУ «Национальный парк «Хвалынский» обеспечивает при обнаружении пожара на подведомственной территории привлечение сил и средств пожаротушения в объеме не менее 11 чел. (65 процентов) и не менее 10 ед. техники (62 процента). ГУ СО «Природный парк «Кумысная поляна» при обнаружении пожара на подведомственной территории обеспечивает привлечение сил и средств пожаротушения в объеме не менее 7 чел. (70 процентов) и не менее 3 ед. техники (75 процентов).

Пензенский филиал ФГАУ «Оборонлес» Минобороны России (по согласованию) осуществляет информационное взаимодействие с региональной диспетчерской службой в случаях возникновения лесных пожаров. При обнаружении пожара Татищевское участковое лесничество Минобороны России обеспечивает привлечение сил и средств пожаротушения в объеме не менее 5 чел. (62 процента) и не менее 2 ед. техники (100 процентов).

Причернавское участковое лесничество Минобороны России обеспечивает привлечение сил и средств пожаротушения в объеме не менее 7 чел. (58 процентов) и не менее 2 ед. техники (100 процентов) на подведомственных территориях.

Лица, использующие леса, (арендаторы) обеспечивают меры пожарной безопасности на арендованных участках, соблюдают нормы наличия средств предупреждения и тушения лесных пожаров. При обнаружении лесного пожара на арендованном участке сообщают об этом в региональную диспетчерскую службу и принимают по возможности меры по его ликвидации.

Граждане при пребывании в лесах обеспечивают соблюдение правил пожарной безопасности в лесах, при обнаружении лесных пожаров сообщают об этом в лесничество и диспетчерский пункт муниципального района области, в региональную диспетчерскую службу министерства природных ресурсов и экологии области на номера телефонов 57-45-00, 8-929-772-39-48, на номер 112, на федеральный номер лесной охраны Рослесхоза 8-800-100-94-00 и принимают меры по их тушению своими силами до прибытия сил пожаротушения.

3. Третий уровень привлечения сил и средств применяется при 4 и 5 классе пожарной опасности (высокая и чрезвычайно высокая пожарная опасность).

Правительство области контролирует исполнение принятых правовых актов в части обеспечения пожарной безопасности, принимает меры по введению особого противопожарного режима на территории области.

КЧС и ОПБ проводит работу по пресечению несанкционированного сжигания стерни, бытовых отходов, других горючих материалов в населенных пунктах и на землях, прилегающих к лесным участкам, при возникновении крупных лесных пожаров обеспечивает своевременное введение режима чрезвычайной ситуации и организует взаимодействие всех заинтересованных структур в борьбе с лесными пожарами, координирует действие органов управления и сил по обеспечению пожарной безопасности населения, защиты от лесных пожаров, объектов экономики и населенных пунктов на территории области, предотвращения негативных последствий и снижения материального ущерба, наносимого лесными пожарами в пожароопасный сезон.

Министерство природных ресурсов и экологии области организует и обеспечивает контроль за наземным патрулированием и дежурством на пожарных наблюдательных пунктах в течение светлого времени суток, обеспечивает присутствие на местах дислокации наземных противопожарных команд в течение светлого времени суток, если они не заняты тушением лесных пожаров, обеспечивает усиленную пропаганду в СМИ, принимает решение об ограничении пребывания граждан в лесах и въезда в них транспортных средств, проведение в лесах определенных работ в целях обеспечения пожарной безопасности, организует работу региональной диспетчерской службы в круглосуточном режиме, вносит предложения по введению особого противопожарного режима и режима чрезвычайной ситуации.

Органы местного самоуправления области (по согласованию) оказывают содействие министерству природных ресурсов и экологии области в проведении противопожарной пропаганды в СМИ, проведении бесед с населением на противопожарную тематику, обеспечивают готовность пожарной техники добровольных пожарных дружин к выезду на пожары. При необходимости вводят особый противопожарный режим, привлекают силы добровольных пожарных дружин в объеме 2294 чел. (100 процентов) и 607 ед. техники (100 процентов).

Лесопожарные формирования лесохозяйственных организаций (специализированная лесопожарная служба) мобилизуют силы и средства на охрану лесов от пожаров, осуществляют патрулирование лесов в светлое время суток. Отдельные силы и средства рассредоточиваются по наиболее пожароопасным лесным участкам. Лесопожарные формирования находятся в назначенных местах сосредоточения круглосуточно в состоянии полной готовности к выезду на пожар. Противопожарная пропаганда максимально усилена. Закрываются на дорогах в лес шлагбаумы, устанавливаются знаки, предупреждающие о чрезвычайной опасности, для предотвращения въезда в лес выставляются контрольные посты из работников лесопожарной службы. В конторах лесхозов на весь период чрезвычайной пожарной опасности организуется круглосуточное дежурство. Обеспечивают привлечение сил и средств пожаротушения в объеме 245 чел. (100 процентов) и 89 ед. техники (100 процентов).

Главное управление МЧС России по Саратовской области (по согласованию) проводит дополнительные проверки по соблюдению требований пожарной безопасности. В случае необходимости выделяет силы и средства для тушения лесных пожаров в объеме 2313 чел. (100 процентов) и 370 ед. техники (100 процентов). В случае возникновения чрезвычайной ситуации создает на базе ФКУ «ЦУКС ГУ МЧС России по Саратовской области» (по согласованию) межведомственный штаб с привлечением всех заинтересованных структур, обеспечивает оперативное реагирование подразделений пожарной охраны, поисково-спасательной службы, комплектование их необходимым имуществом, техникой, снаряжением для работы в местах пожаров.

Главное управление МВД России по Саратовской области (по согласованию) привлекает сотрудников органов внутренних дел к профилактической работе, проводимой подразделениями государственного пожарного надзора МЧС России при условиях введенного особого противопожарного режима на территории области, обеспечивает принятие мер по соблюдению запрета на посещение гражданами лесов в целях пожарной безопасности на период введения ограничения.

ФГБУ «Национальный парк «Хвалынский» (по согласованию), ГУ СО «Природный парк «Кумысная поляна» усиливают охрану и принимают все возможные меры по своевременному тушению лесных пожаров на землях особо охраняемых природных территорий и в случае необходимости привлекают к тушению лесных пожаров силы и средства Главного управления МЧС России по Саратовской области и других заинтересованных



структур. При обнаружении пожара на подведомственной территории ФГБУ «Национальный парк «Хвалынский» обеспечивает привлечение сил и средств пожаротушения в объеме 17 чел. (100 процентов) и 17 ед. техники (100 процентов). ГУ СО «Природный парк «Кумысная поляна» при обнаружении пожара на подведомственной территории обеспечивает привлечение сил и средств пожаротушения в объеме 10 чел. (100 процентов) и 4 ед. техники (100 процентов).

Пензенский филиал ФГАУ «Оборонлес» Минобороны России (по согласованию) усиливает охрану лесов от пожаров, принимает меры по своевременной ликвидации лесных пожаров на землях Минобороны России. В случае необходимости привлекает к тушению лесных пожаров силы и средства Главного управления МЧС России по Саратовской области (по согласованию) и заинтересованных структур. При обнаружении пожара Татищевское участковое лесничество Минобороны России обеспечивает привлечение сил и средств пожаротушения в объеме 8 чел. (100 процентов) и не менее 2 ед. техники (100 процентов). Причернавское участковое лесничество Минобороны России обеспечивает привлечение сил и средств пожаротушения в объеме 12 чел. (100 процентов) и 2 ед. техники (100 процентов).

Лица, использующие леса, (арендаторы) обеспечивают меры пожарной безопасности на арендованных участках, соблюдают нормы наличия средств предупреждения и тушения лесных пожаров. При обнаружении лесного пожара на арендованном участке сообщают об этом в региональную диспетчерскую службу и принимают по возможности меры по его ликвидации.

Граждане соблюдают вводимые запреты и ограничения на посещение лесов, при обнаружении лесных пожаров сообщают об этом в лесничество и диспетчерский пункт муниципального района области, в региональную диспетчерскую службу министерства природных ресурсов и экологии области на номера телефонов 57-45-00, 8-929-772-39-48, на номер 112, на федеральный номер лесной охраны Рослесхоза 8-800-100-94-00 и принимают меры по их тушению своими силами до прибытия сил пожаротушения.

Таблица 1.1

## Сведения о природной пожарной опасности

№ п/п	Наименование лесничества	Площадь (га)					Средний класс природной пожарной опасности	
		Общая	по классам природной пожарной опасности					
			I	II	III	IV		V
1	2	3	4	5	6	7	8	9
1.	Аркадакское	18721	1052	39	9217	6359	2054	3,4
2.	Аткарское	28007	1845	5496	13738	6369	559	2,9
3.	Базарно-Карабулакское	44488	10936	786	30709	2009	48	2,5
4.	Балаковское	22661	1385	202	18269	1466	1339	3,1
5.	Балашовское	26371	3932	107	16686	2721	2925	3,0
6.	Балтайское	31628	5412	134	24506	1502	74	2,7
7.	Вольское	54271	11176	3126	34366	4882	721	2,6
8.	Вязовское	40593	1680	6371	22598	8040	1904	3,1
9.	Дьяковское	20537	4342	2642	7133	506	5914	3,0
10.	Екатериновское	15180	2230	103	4017	6387	2443	3,4
11.	Ершовское	8079	12	480	7584	1	2	2,9
12.	Калининское	15819	1921	700	11311	1602	285	2,9
13.	Красноармейское	52145	5268	9405	35276	854	1342	2,7
14.	Лысогорское	17792	4672	793	9370	1641	1316	2,7
15.	Макаровское	27449	4333	1659	16846	1890	2721	2,9
16.	Марксовское	14167	1457	622	11000	657	431	2,9
17.	Новобураское	29338	4614	399	23072	1205	48	2,7
18.	Петровское	17967	4662	499	10226	2201	379	2,6
19.	Пугачевское	27432	0	30	25681	249	1472	3,1

20.	Романовское	16243	1730	494	9729	2269	2021	3,1
21.	Саратовское	24055	1162	1071	20157	1303	362	2,9
22.	Усовское	32019	3355	341	26385	1449	489	2,9
23.	Черкасское	32024	7335	1602	21083	1865	139	2,6
24.	Ширококарамышское	34957	6848	619	15760	10173	1557	3,0
25.	Энгельское	18599	1276	173	15520	1404	226	3,0
<b>Всего, леса министерства природных ресурсов и экологии области</b>		<b>670542</b>	<b>92635</b>	<b>37893</b>	<b>440239</b>	<b>69004</b>	<b>30771</b>	<b>2,9</b>
26.	ГУ СО «Природный парк «Кумысная поляна»	4468	113	425	2957	646	327	3,1
27.	ФГБУ «Национальный парк «Хвалынский»	26037	328	2260	4567	16775	2107	3,7
28.	Пожарно-химическая станция I типа Пензенского филиала ФГАУ «Оборонлес» Минобороны России (с.Рыбушка Саратовского р-на Саратовской области)	4302	0	1664	1398	862	378	3,0
29.	Пожарно-химическая станция II типа Пензенского филиала ФГАУ «Оборонлес» Минобороны России (Саратовская область, г.Вольск-18, п.Лесхоз)	15922	4465	5657	4011	1789	0	2,2
<b>Итого по Саратовской области:</b>		<b>721271</b>	<b>97541</b>	<b>47899</b>	<b>453172</b>	<b>89076</b>	<b>33583</b>	<b>2,9</b>

## Информация об ответственных лицах, осуществляющих организацию охраны лесов от пожаров

№ п/п	Наименование	Ф.И.О	Должность	Контактные данные
1.	Заместитель Председателя Правительства области, курирующий вопросы охраны лесов от пожаров	Соловьев Александр Александрович	заместитель Председателя Правительства области	8(8452) 21-02-02 kornilovagy@saratov.gov.ru
2.	Комиссия по предупреждению и ликвидации чрезвычайных ситуаций и обеспечению пожарной безопасности при Правительстве области (далее – КЧС и ОПБ)	Буренин Александр Григорьевич	заместитель Председателя Правительства области – председатель комиссии	8(8452) 21-08-01 8(905)384-6264 UshakovUV@saratov.gov.ru
3.	Министерство природных ресурсов и экологии области	Соколов Дмитрий Станиславович	министр	8(8452) 29-26-77 факс: 8(8452) 29-25-26 ecocom@saratov.gov.ru
4.	ГКУ СО «Центральные лесничества»	Буденный Андрей Николаевич	директор	8(8452) 26-02-91 8(927)620-9555 saratovregionles@mail.ru
5.	ГКУ СО «Северо-Восточные лесничества»	Потрусов Сергей Петрович	директор	8(84591) 2-12-34, 7-13-05 8(903)385-1194 bk.lesnichestvo@yandex.ru
6.	ГКУ СО «Западные лесничества»	Киндеров Александр Алексеевич	директор	8(84545) 4-03-79 8(903)384-2352 zapadlesbal@mail.ru
7.	ГКУ СО «Заволжские лесничества»	Попов Валерий Геннадьевич	директор	8(8453) 76-27-29 8(905)323-2440 engelslesnichestvo@mail.ru
<b>Руководители лесничеств Саратовской области</b>				
8.	Аркадакское лесничество	Бондаренко Антон Павлович	главный лесничий	8(84542) 4-17-71 8(909)334-3726
9.	Аткарское лесничество	Владимиров Сергей Геннадьевич	главный лесничий	8(84552) 3-54-64 8(927)620-3575
10.	Базарно-Карабулакское лесничество	Кривов Алексей Николаевич	главный лесничий	8(84591) 2-13-34 8(937)633-6465

11.	Балаковское лесничество	Луганский Александр Владимирович	главный лесничий	8(8453) 46-48-57 8(927)112-3223
12.	Балашовское лесничество	Корчагин Константин Викторович	исполняющий обязанности главного лесничего	8(84545) 4-26-77 8(909)331-2255
13.	Балтайское лесничество	Щуркин Николай Николаевич	главный лесничий	8(84592) 2-20-70 8(963)114-7105
14.	Вольское лесничество	Яковлев Сергей Геннадиевич	главный лесничий	8(84593) 5-37-69 8(927)129-8536
15.	Вязовское лесничество	Хохлов Алексей Иванович	исполняющий обязанности главного лесничего	8(84558) 5-62-47 8(906)301-1774
16.	Дьяковское лесничество	Бузланов Валерий Александрович	главный лесничий	8(84560) 3-55-11 8(937)258-4921
17.	Екатериновское лесничество	Семенов Алексей Александрович	главный лесничий	8(84554) 7-30-70 8(927)161-3204
18.	Ершовское лесничество	Шульга Игорь Николаевич	главный лесничий	8(84564) 5-38-34 8(906)301-9745
19.	Калининское лесничество	Гонгарев Иван Владимирович	главный лесничий	8(84549) 2-13-90 8(927)106-3672
20.	Красноармейское лесничество	Тупиков Александр Александрович	главный лесничий	8(84550) 2-26-27 8(960)356-72-37
21.	Лысогорское лесничество	Щербакова Валентина Сергеевна	главный лесничий	8(84551) 2-13-19 8(919)839-3104
22.	Макаровское лесничество	Быков Вячеслав Александрович	главный лесничий	8(84540) 6-70-00 8(961)052-5397
23.	Марковское лесничество	Тихонов Сергей Владимирович	главный лесничий	8(84567) 5-11-47 8(927)156-3915
24.	Новобурасское лесничество	Кузнецов Виктор Робертович	главный лесничий	8(84557) 2-15-51 8(905)031-5502
25.	Петровское лесничество	Колдаев Анаголий Владимирович	главный лесничий	8(84555) 2-22-64 8(906)153-0329
26.	Пугачевское лесничество	Мальшин Сергей Геннадиевич	главный лесничий	8(84574) 2-12-18 8(927)151-6683
27.	Романовское лесничество	Зыков Валерий Иванович	главный лесничий	8(84544) 4-15-78 8(906)311-6168
28.	Саратовское лесничество	Немоляев Сергей Валентинович	главный лесничий	8(8452) 35-74-46 8(904)242-4918

29.	Усовское лесничество	Курчагов Валерий Дмитриевич	главный лесничий	8(84568) 2-35-57 8(905)385-6175
30.	Ширококарамышское лесничество	Попов Константин Евгеньевич	главный лесничий	8(84551) 3-32-13 8(960)355-7016
31.	Черкасское лесничество	Шикунов Алексей Анатольевич	главный лесничий	8(84593) 6-11-02 8(927)916-76-83
32.	Энгельское лесничество	Коропких Елена Михайловна	главный лесничий	8(8453) 76-27-29 8(905)032-3903
<b>Руководители специализированных учреждений, осуществляющих охрану лесов от пожаров</b>				
33.	ГАУ «Ардакский лесхоз»	Федюнин Юрий Васильевич	директор	8(84542) 4-14-54 8(960)342-1998
34.	ГАУ «Аткарский лесхоз»	Привалова Любовь Петровна	директор	8(84552) 3-69-30 8(927)139-1053
35.	ГАУ СО «Саратовская межрайонная лесосеменная станция»	Сулокин Михаил Сергеевич	директор	8(84591) 7-30-41 8(905)326-2960
36.	ГАУ «Балаковский лесхоз»	Аникин Александр Николаевич	директор	8(8453) 44-13-59 8(927)159-9718
37.	ГАУ «Балашовский лесхоз»	Марченко Роман Иванович	директор	8(84545) 4-03-79 8(960)359-9244
38.	ОГУ «Балтайский лесхоз»	Хахалин Юрий Валентинович	начальник	8(84592) 2-22-36 8(917)218-68-27
39.	ГАУ «Вольский лесхоз»	Лозовой Владимир Александрович	директор	8(84593) 5-37-56 8(927)629-69-53
40.	ОГУ «Вязовский учебно-опытный лесхоз»	Степанын Васак Рубенович	директор	8(84558) 5-62-47 8(927)622-1459
41.	ГАУ «Дьяковский лесхоз»	Куливар Дмитрий Александрович	директор	8(84560) 3-55-66 8(927)160-4182
42.	ГАУ «Калининский лесхоз»	Овчухов Владимир Владимирович	директор	8(84549) 2-56-13 8(961)645-9549
43.	ГАУ «Красноармейский лесхоз»	Гурьев Вячеслав Павлович	директор	8(84550) 2-12-57 8(903)045-8258
44.	ГАУ «Лысогорский лесхоз»	Матросов Анатолий Юрьевич	директор	8(84551) 2-14-40 8(917)205-8573
45.	ГАУ «Макаровский лесхоз»	Панфилин Алексей Владимирович	директор	8(84540) 6-74-32 8(906)317-7929

46.	ГАУ «Марковский лесхоз»	Нурушев Канат Тлебович	директор	8(84567) 5-12-47 8(927)132-17-04
47.	ГАУ СО «Новобураский межрайонный лесопитомник»	Демин Александр Николаевич	директор	8(84557) 2-13-02 8(905)324-9411
48.	ГАУ СО «Петровсклес»	Исаев Сергей Валентинович	директор	8(84555) 2-64-42 8(906)150-9809
49.	ОГУ «Пугачевский лесхоз»	Зубарев Михаил Геннадиевич	начальник	8(84574) 2-17-89 8(937)252-8701
50.	ГАУ «Романовский лесхоз»	Филагов Андрей Юрьевич	директор	8(84544) 4-07-80 8(909)334-0373
51.	ОГУ «Саратовский лесхоз»	Бочкарев Александр Валерьевич	начальник	8(8452) 35-71-49 8(927)1360681
52.	ГАУ «Усовский лесхоз»	Михатайкин Сергей Владимирович	директор	8(84568) 2-35-24 8(909)338-3311
53.	ГАУ «Ширококарамышский лесхоз»	Шашаев Сергей Владимирович	директор	8(84551) 3-32-13 8(960)351-6533
54.	ГАУ «Черкасский лесхоз»	Никитин Александр Юрьевич	директор	8(84593) 6-12-91 8(960)348-0405
55.	ОГУ «Энгельский лесхоз»	Ильин Сергей Анагольевич	начальник	8(8453) 95-98-29 8(927)228-2218
<b>Руководители иных организаций, осуществляющих охрану лесов от пожаров</b>				
56.	ГУ СО «Природный парк «Кумысная поляна»	Буханов Виктор Михайлович	директор	8(8452) 30-66-25 8(917)2137103
57.	ФГБУ «Национальный парк «Хвалынский»	Савинов Виктор Александрович	директор	8(84595) 2-17-98 8(927)058-2779
58.	Пензенский филиал Федерального государственного автономного учреждения «Управление лесного хозяйства» Минобороны Российской Федерации	Павлова Лидия Михайловна	директор	8(8412) 45-05-57
59.	Пожарно-химическая станция I типа Пензенского филиала ФГАУ «Оборонлес» Минобороны России (с.Рыбушка Саратовского р-на Саратовской области)	Мещанинов Олег Иванович	начальник ПХС	8(8452) 23-61-01 8(927)278-58-52

60.	Пожарно-химическая станция II типа Пензенского филиала ФГАУ «Оборонлес» Минобороны России (Саратовская область, г.Вольск-18, п.Лесхоз)	Наумчев Николай Алексеевич	начальник ПХС	8(84593) 5-38-44 8(917)319-44-26
61.	ГУ МЧС России по Саратовской области	Качев Игорь Николаевич	начальник ГУ МЧС России по Саратовской области, генерал-майор внутренней службы	8(8452) 23-13-65 факс: 8(8452) 28-54-86 mchs@gumchs.saratov.ru
62.	ОГУ «Противопожарная служба Саратовской области»	Плюхин Игорь Алексеевич	начальник	тел./факс 8(8452) 72-41-16 ogu-ppss@mail.ru
63.	ГУ МВД России по Саратовской области	Аренин Сергей Петрович	начальник	8(8452) 74-13-33 8(8452) 99-55-93



**Главы местных администраций муниципальных образований  
и председатели КЧС и ОПБ муниципальных образований области**

<b>№ п/п</b>	<b>Муниципальное образование</b>	<b>Глава местной администрации муниципального района и председатель КЧС и ОПБ</b>	<b>Ф.И.О.</b>	<b>Контактные данные</b>
1.	Александрово-Гайский муниципальный район	Глава администрации муниципального района	Федечкин Сергей Анатольевич	8(84578) 2-27-35 8(927)057-1555 orgalgai@mail.ru
		Председатель КЧС и ОПБ	Неверов Василий Юрьевич	8(84578) 2-20-11 8(924)163-0355 orgalgai@mail.ru
2.	Аркадакский муниципальный район	Глава администрации муниципального района	Кравцов Василий Михайлович	8(84542) 4-14-35 8(927)621-5028 omoarkadak@yandex.ru
		Председатель КЧС и ОПБ	Барinov Виталий Александрович	8(84542) 4-11-94 8(937)252-0447 omoarkadak@yandex.ru
3.	Аткарский муниципальный район	Глава администрации муниципального района	Елин Виктор Владимирович	8(84552) 3-34-93 8(961)647-9075 uprdel64@yandex.ru
		Заместитель председателя КЧС и ОПБ	Решетов Владимир Николаевич	8(84552) 3-22-29 8(987)337-2794 go.chs.adm.atk@yandex.ru
4.	Базарно-Карабулакский муниципальный район	Глава администрации муниципального района	Чумбаев Олег Александрович	8(84591) 2-11-09, 2-15-81 8(937)024-0021 glava_om@bk.ru
		Председатель КЧС и ОПБ	Дудин Александр Викторович	8(84591) 2-10-56, 2-13-56 8(927)152-0642 glava_om@bk.ru
5.	Балаковский муниципальный район	Глава администрации муниципального района	Чепрасов Иван Васильевич	8(8453) 62-49-49, 62-13-84 8(937)801-8985 priemglav@adm.bal.ru

		Председатель КЧС и ПБ	Поперечнев Дмитрий Николаевич	8(8453) 62-17-22 8(927)153-0613 priemglav@adm.bal.ru 8(84545) 4-64-94, 4-48-87 8(963)113-22-55 delo_bmr@mail.ru 8(84545) 4-83-35 8(962)622-7778 orgbaladmin@mail.ru 8(84592) 2-22-58 8(927)226-7301 orgotdelBMR@mail.ru 8(84592) 2-22-58 8(927)919-8003 orgotdelBMR@mail.ru
6.	Балашовский муниципальный район	Глава администрации муниципального района	Москалев Александр Алексеевич	
		Председатель КЧС и ПБ	Талалайкин Игорь Валерьевич	
7.	Балтайский муниципальный район	Глава администрации муниципального района	Скворцов Сергей Александрович	
		Председатель КЧС и ПБ	Степанов Владимир Михайлович	
8.	Вольский муниципальный район	Глава администрации муниципального района	Пивоваров Игорь Иванович	
		Председатель КЧС и ПБ	Болмосов Михаил Анагольевич	
9.	Воскресенский муниципальный район	Глава администрации муниципального района	Молдаванов Евгений Валерьевич	
		Председатель КЧС и ПБ	Кузнецов Антон Александрович	
10.	Дергачевский муниципальный район	Глава администрации муниципального района	Гречушкина Валентина Владимировна	
		Председатель КЧС и ПБ	Ахапкин Федор Георгиевич	
11.	Духовницкий муниципальный район	Глава администрации муниципального района	Курякин Василий Иванович	
			duhovnitkoe@mail.ru	

		Председатель КЧС и ПБ	Сорокина Ольга Валентиновна	8(84573) 2-12-11 8(927)108-9828 duhovnitckoe@yandex.ru
12.	Екатерининский муниципальный район	Глава администрации муниципального района	Зязин Сергей Борисович	8(84554) 2-13-90 8(927)913-5615 aemr@mail.ru
		Председатель КЧС и ПБ	Шаров Спартак Иванович	8(84554) 2-15-75 8(927)-141-4002 aemr@mail.ru
13.	Ершовский муниципальный район	Глава администрации муниципального района	Зубрицкая Светлана Анатольевна	8(84564) 5-12-10, 5-14-14 8(905)033-0075 g.p.a72@yandex.ru
		Председатель КЧС и ПБ	Чермашенцев Алексей Владимирович	8(84564) 5-46-13 8(906)308-1250 g.p.a72@yandex.ru
14.	Ивантеевский муниципальный район	Глава администрации муниципального района	Басов Василий Вячеславович	8(84579) 5-16-33 8(927)153-9888 iva.go.chs@mail.ru
		Председатель КЧС и ПБ	Разорецев Константин Павлович	8(84579) 5-16-49 8(927)138-9580 iva.go.chs@mail.ru
15.	Калининский муниципальный район	Глава администрации муниципального района	Алексеев Дмитрий Анагольевич	8(84549) 2-15-01 8(937)255-5801 AdmKalinMR@yandex.ru
		Председатель КЧС и ПБ	Цаплин Александр Евгеньевич	8(84549) 2-15-65 8(927)116-9989 AdmKalinMR@yandex.ru
16.	Красноармейский муниципальный район	Глава администрации муниципального района	Петяев Алексей Вячеславович	8(84550) 2-22-25, 2-13-09 8(929)776-4767 org.kmr@mail.ru
		Председатель КЧС и ПБ	Зотов Александр Иванович	8(84550) 2-17-24 8(927)142-4709 org.kmr@mail.ru
17.	Краснокутский муниципальный район	Глава администрации муниципального района	Уполовников Дмитрий Александрович	8(84560) 5-12-33, 5-14-95 8(937) 223-4778 kr-kyt64@yandex.ru

		Председатель КЧС и ПБ	Макаренко Игорь Николаевич	8(84560) 5-13-08 8(937)801-6920 kr-kyt64@yandex.ru
18.	Краснопартизанский муниципальный район	Глава администрации муниципального района	Бодров Юрий Леонидович	8(84577) 2-14-95 8(927)629-9361 partizanmr@mail.ru
19.	Лысогорский муниципальный район	Председатель КЧС и ПБ	Колесников Анаголий Николаевич	8(84577) 2-19-76 8(927)113-2604 partizanmr@mail.ru
		Глава администрации муниципального района	Девличаров Саит Ахметсафинович	8(84551) 2-15-00 8(927)140-1775 Abbant-45@yandex.ru
		Председатель КЧС и ПБ	Куторов Эдуард Алексеевич	8(84551) 2-11-33 8(927)101-3505 Abbant-45@yandex.ru
20.	Марксовский муниципальный район	Глава администрации муниципального района	Тополь Олег Андреевич	8(84567) 5-55-55 8(927)153-9933 marksadm@mail.ru
		Председатель КЧС и ПБ	Чирсков Владимир Валерьевич	gomarks@mail.ru 8(84567) 5-16-06 8(927)106-5075 marksadm@mail.ru
21.	Новобурасский муниципальный район	Глава администрации муниципального района	Светлов Михаил Вячеславович	gomarks@mail.ru 8(84557) 2-16-70 8(927)224-0560 apparatnb@mail.ru
		Председатель КЧС и ПБ	Воробьев Алексей Федорович	8(84557) 2-11-11 8(927)224-0565 apparatnb@mail.ru
22.	Новоузенский муниципальный район	Глава администрации муниципального района	Андреев Михаил Васильевич	8(84562) 2-15-82, 2-23-43 8(906)308-5118 ud1094@mail.ru
		Председатель КЧС и ПБ	Неверов Александр Юрьевич	8(84562) 2-27-57 8(960)346-3525 ud1094@mail.ru

23.	Озинский муниципальный район	Глава администрации муниципального района Председатель КЧС и ПБ	Галяшкина Антонина Алексеевна Перин Дмитрий Владимирович	8(84576) 4-11-32, 4-10-64 8(927)055-3958 delo-ozinki@yandex.ru 8(84576) 4-10-89 8(927)224-2899 delo-ozinki@yandex.ru
24.	Перелюбский муниципальный район	Глава администрации муниципального района Председатель КЧС и ПБ	Могин Геннадий Викторович Степанов Александр Иванович	8(84575) 2-16-95 8(927)620-3416 perelyb_admin@mail.ru 8(84575) 2-16-95 8(927)159-9595 perelyb_admin@mail.ru
25.	Петровский муниципальный район	Глава администрации муниципального района Председатель КЧС и ПБ	Заигралов Юрий Александрович Колдин Виталий Вячеславович	8(84555) 2-75-07 8(927)223-2295 omopetr@yandex.ru 8(84555) 2-69-95, 8(905)030-6311 omopetr@yandex.ru
26.	Питерский муниципальный район	Глава администрации муниципального района Председатель КЧС и ПБ	Дерябин Виктор Николаевич Рябов Алексей Алексеевич	8(84561) 2-10-41 8(937)240-5082 adm1011@yandex.ru 8(84561) 2-10-32 8(987)321-7814 adm1011@yandex.ru
27.	Пугачевский муниципальный район	Глава администрации муниципального района Председатель КЧС и ПБ	Сидоров Станислав Анатольевич Минин Владимир Александрович	8(84574) 2-38-30 8(927)223-2688 orgpugachev@mail.ru 8(84574) 2-28-04 8(927)161-4692 orgpugachev@mail.ru
28.	Ровенский муниципальный район	Глава администрации муниципального района Председатель КЧС и ПБ	Стрельников Алексей Владимирович Стрельников Алексей Владимирович	8(84596) 2-11-43 8(927)142-2932 govpoe2@mail.ru 8(84596) 2-11-43 8(927)142-2932 govpoe2@mail.ru

29.	Романовский муниципальный район	Глава администрации муниципального района	Щербаков Алексей Иванович	8(84544) 4-01-58 8(917)986-1945 mo21roman@saratov.gov.ru 8(84544) 4-02-53 8(906)315-2424 mo21roman@saratov.gov.ru
30.	Ртищевский муниципальный район	Глава администрации муниципального района	Могилин Александр Александрович Санинский Александр Петрович	8(84540) 4-20-10 8(927)277-9305 rtish_omо@rambler.ru 8(84540) 4-21-22 8(927)229-26-36 rtish_omо@rambler.ru
31.	Самойловский муниципальный район	Глава администрации муниципального района	Юдин Николай Архипович Мельников Михаил Анатольевич	8(84548) 2-13-48 8(937)223-5787 Samoyl_admin@mail.ru 8(84548) 2-13-77 8(906)154-7248 Samoyl_admin@mail.ru
32.	Саратовский муниципальный район	Глава администрации муниципального района	Махова Валентина Владимировна Бабошкин Иван Анатольевич	8(8452) 55-05-34, 55-05-75 8(927)227-1788 admsar@bk.ru 8(8452) 55-03-99 8(927)133-9440 admsar@bk.ru
33.	Советский муниципальный район	Глава администрации муниципального района	Шеменов Андрей Николаевич Пименов Сергей Владимирович	8(84566) 5-00-49, 5-00-50 8(953)630-6262 stepadmin@mail.ru admsovnet@yandex.ru 8(84566) 5-00-49, 5-00-50 8(953)630-6262 stepadmin@mail.ru admsovnet@yandex.ru
34.	Татищевский муниципальный район	Глава администрации муниципального района	Пименов Сергей Владимирович Сурков Павел Васильевич	8(84558) 4-23-80, факс: 8(84558) 4-25-42 8(937)222-5555 admtat@tatishevomr.ru

		Председатель КЧС и ПБ	Кальный Роман Александрович	8(84558) 4-00-44 8(937)054-0464 adm tat@mail.ru
35.	Турковский муниципальный район	Глава администрации муниципального района	Кудряшов Дмитрий Викторович	8(84543) 2-11-00, 2-14-70 8(927)146-4030 orgturki@yandex.ru
		Председатель КЧС и ПБ	Никитин Алексей Владимирович	8(84543) 2-11-70 8(906)151-8428 orgturki@yandex.ru
36.	Федоровский муниципальный район	Глава администрации муниципального района Председатель КЧС и ПБ	Гречихо Александр Анатольевич Синицын Олег Александрович	8(84565) 5-12-62, 5-00-76 korotkov49@mail.ru 8(84565) 5-00-25 8(927)625-8685 korotkov49@mail.ru
37.	Хвальнский муниципальный район	Глава администрации муниципального района	Вербин Сергей Юрьевич	8(84595) 2-10-30, 2-28-52 8(927)224-2420 admin412780@mail.ru
		Председатель КЧС и ПБ	Голихин Сергей Юрьевич	8(84595) 2-18-33 8(937)224-4299 Baranovasa64@mail.ru
38.	Энгельский муниципальный район	Глава администрации муниципального района	Куликов Андрей Викторович	8(8453) 55-76-12, 55-96-03 8(987)800-9999 engels@engels-city.ru
		Председатель КЧС и ПБ	Пизунов Сергей Сергеевич	8(8453) 55-76-39 8(917)201-2180 engels@engels-city.ru

Таблица 2.3

## Информация о руководителях тушения лесных пожаров

№ п/п	Лесничество	Ф.И.О.	Должность	Контактные данные	Стаж работы руководителем тушения лесных пожаров	Обучение в институте ДПО кадров АПК Саратовского ГАУ им.Н.И.Вавилова (№ свидетельства и дата)
1	2	3	4	5	6	7
1.	Аркадакское	Моисеев Александр Владимирович	начальник производственного участка ГАУ «Аркадакский лесхоз»	8(84542) 2-11-23	2 года	№ 1078 от 23 мая 2012 года
2.	Аткарское	Привалова Любовь Петровна Иванов Сергей Владимирович	директор ГАУ «Аткарский лесхоз» начальник производственного участка ГАУ «Аткарский лесхоз»	8(927)139-1053 8(927)109-8680	2 года 11 лет	№ 32 от 14 марта 2014 года № 0053 от 21 марта 2011 года
3.	Базарно-Карабулакское	Сулюкин Михаил Сергеевич	директор ГАУ СО «Саратовская межрайонная лесосеменная станция»	8(84591) 2-22-41 8(905)326-2960	5 лет	№ 22 от 14 марта 2014 года
4.	Балаковское	Зарубин Виктор Евгеньевич	инженер ГАУ СО «Саратовская межрайонная лесосеменная станция»	8(84591) 2-22-41	5 лет	№ 56 от 23 марта 2013 года
5.	Балашовское	Аникин Александр Николаевич Марченко Роман Иванович	директор ГАУ «Балаковский лесхоз» директор ГАУ «Балашовский лесхоз»	8(8453) 44-13-59 8(927)159-9718 8(84545) 4-03-79, 8(960)359-9244	4 года 4 года	№ 1066 от 23 мая 2012 года № 53 от 10 апреля 2015 года



		Воронин Сергей Александрович	начальник производственного цеха ГАУ «Балашовский лесхоз»	8(927)159-3258	1 год	№ 19 от 10 апреля 2015 года
6.	Балтайское	Хахалин Юрий Валентинович	начальник ОГУ «Балтайский лесхоз»	8(84592) 2-20-70 8(917)218-6827	31 год	№ 1087 от 23 мая 2012 года
7.	Вольское	Лозовой Владимир Александрович	директор ГАУ «Вольский лесхоз»	8(84591) 5-37-56 8(927)629-6953	4 года	№ 1076 от 23 мая 2012 года
8.	Вязовское	Иванов Иван Владимирович	заместитель директора ОГУ «Вязовский учебно-опытный лесхоз»	8(84558) 5-62-47 8(917)981-7139	2 года	№ 44 от 10 апреля 2015 года
		Туманова Ирина Александровна	инженер лесовосстановления Вязовского лесничества	8(84558) 5-62-47 8(906)304-4959	4 года	№ 1085 от 23 мая 2012 года
9.	Дьяковское	Дмитриев Александр Анагольевич	заместитель директора ГАУ «Дьяковский лесхоз»	8(84560) 3-55-66 8(927)625-3810	2 год	№ 48 от 10 апреля 2015 года
10.	Екатериновское	Моисеев Александр Владимирович	начальник производственного участка ГАУ «Аркадакский лесхоз»	8(84542) 2-11-23	3 года	№ 1078 от 23 мая 2012 года
11.	Ершовское	Зубарев Михаил Геннадьевич	начальник ОГУ «Пугачевский лесхоз»	8(84574) 2-17-89 8(937)252-8701	2 года	№ 883 от 23 июля 2014 года
12.	Калининское	Овчуков Владимир Владимирович	директор ГАУ «Калининский лесхоз»	8(84549) 2-56-13 8(917)218-6827	2 года	№ 52 от 10 апреля 2015 года
13.	Красноармейское	Гурылев Вячеслав Павлович	директор ГАУ «Красноармейский лесхоз»	8(84550) 2-12-57 8(903)045-8258	2 года	№ 96 от 13 марта 2013 года
14.	Лысогорское	Матросов Анатолий Юрьевич	директор ГАУ «Лысогорский лесхоз»	8(917)205-8573	20 лет	№ 51 от 10 апреля 2015 года
		Шмелев Николай Николаевич	заместитель директора ГАУ «Лысогорский лесхоз»	8(84551) 2-14-40	8 лет	№ 1090 от 23 мая 2012 года
15.	Макаровское	Панфилин Алексей Владимирович	директор ГАУ «Макаровский лесхоз»	8(84540) 6-74-32 8(906)317-79-29	3 года	№ 34 от 10 апреля 2015 года
16.	Марковское	Нурушев Канат Глебович	директор ГАУ «Марковский лесхоз»	8(84567) 5-12-47 8(927)132-1704	1 год	№ 37 от 10 апреля 2015 года

		Шпет Владимир Яковлевич	механик ГАУ «Марксовский лесхоз»	8(906)319-4896	2 год	№ 38 от 10 апреля 2016 года
17.	Новобураское	Демин Александр Николаевич	директор ГАУ СО «Новобураский межрайонный лесопитомник»	8(84557) 2-13-02 8(927)163-4768	31 лет	№ 1073 от 23 мая 2012 года
18.	Петровское	Симонов Александр Викторович	заместитель директора ГАУ СО «Петровсклес»	8(84555) 2-64-42 8(937)248-7720	6 лет	№ 1083 от 23 мая 2012 года
19.	Пугачевское	Колдаев Анатолий Владимирович	главный лесничий Петровского лесничества	8(84555) 2-22-64, 8(906)153-0329	6 лет	№ 48 от 22 марта 2013 года
20.	Романовское	Зубарев Михаил Геннадьевич	начальник ОГУ «Пугачевский лесхоз»	8(84574) 2-17-89 8(937)252-8701	2 года	№ 883 от 23 июля 2014 года
21.	Саратовское	Филатов Андрей Юрьевич	директор ГАУ «Романовский лесхоз»	8(84544)4-07-80 8(909)334-0373	8 лет	№ 76 от 22 марта 2013 года
22.	Усовское	Жук Александр Федорович	заместитель директора ГАУ «Романовский лесхоз»	8(84544) 4-07-80 8(927)917-2236	17 лет	№ 77 от 23 марта 2013 года
23.	Черкасское	Бочкарев Александр Валерьевич	начальник ОГУ «Саратовский лесхоз»	8(8452) 35-71-49 8(927)136-0681	7 лет	№ 1077 от 23 мая 2012 года
24.	Широко-карамьшское	Михайтайкин Сергей Владимирович	директор ГАУ «Усовский лесхоз»	8(84568) 2-35-24 8(909)338-3311	2 года	№ 88 от 23 марта 2013 года
25.	Широко-карамьшское	Исайкин Анатолий Григорьевич	начальник производственного участка ГАУ «Усовский лесхоз»	8(84568) 2-35-24 8(960)344-5182	20 лет	№ 98 от 23 марта 2013 года
26.	Широко-карамьшское	Шикунов Алексей Анатольевич	главный лесничий ГАУ «Черкасский лесхоз»	8(84593) 6-12-91 8(927)916-7683	5 лет	№ 100 от 23 марта 2013 года
27.	Широко-карамьшское	Овтин Иван Егорович	заместитель директора ГАУ «Черкасский лесхоз»	8(84593) 6-12-91 8(909)332-0711	3 года	№ 1079 от 23 мая 2012 года
28.	Широко-карамьшское	Шашаев Сергей Владимирович	директор ГАУ «Широко-карамьшский лесхоз»	8(84551) 3-32-13 8(960)351-6533	22 лет	№ 1077 от 23 мая 2012 года
29.	Широко-карамьшское	Захаров Александр Владимирович	начальник производственного участка ГАУ «Широко-карамьшский лесхоз»	8(903)384-0158	15 лет	№ 1006 от 23 мая 2012 года

25.	Энгельское	Ильин Сергей Анатольевич Мещанинов Олег Иванович	начальник ОГУ «Энгельский лесхоз» начальник пожарно-химической станции I типа	8(8453) 95-95-29 8(927)278-5852	4 года 3 года	№ 51 от 21 марта 2011 года № 93 от 9 апреля 2013 года
26.	Пожарно-химическая станция I типа Пензенского филиала ФГАУ «Оборонлес» Минобороны России (с. Рыбушка Саратовского р-на Саратовской области)	Наумчев Николай Алексеевич	начальник пожарно-химической станции II типа	8(917)319-4426	3 года	№ 290 от 30 ноября 2013 года
27.	Пожарно-химическая станция II типа Пензенского филиала ФГАУ «Оборонлес» Минобороны России (Саратовская область, г. Вольск-18, п. Лесхоз)	Буханов Виктор Михайлович	директор	8(8452) 30-66-25 8(917)213-7103	15 лет	
28.	ГУ СО «Природный парк «Кумысная поляна»	Савинов Виктор Александрович	директор	8(8452) 2-17-98 8(927)0582779	18 лет	
29.	ФГБУ «Национальный парк «Хвалынский»					

## Сведения о лесопожарных формированиях, осуществляющих охрану лесов от пожаров

№ п/п	Лесничество	Наименование организации	Местоположение (географические координаты, ближайший населенный пункт)	Ф.И.О. руководителя организации	Должность руководителя организации	Контактные данные
1.	Аркадакское	ГАУ «Аркадакский лесхоз»	51°56'22" 43°30'12" г.Аркадак	Федюнин Юрий Васильевич	директор	8(84542) 4-14-54 8(960)342-1998
2.	Аткарское	ГАУ «Аткарский лесхоз»	51°52'31" 45°01'36" г.Аткарск	Привалова Любовь Петровна	директор	8(84552) 3-69-30 8(9270)139-1053
3.	Базарно-Карабулакское	ГАУ СО «Саратовская межрайонная лесосеменная станция»	52°17'29" 46°24'10" р.п.Базарный Карабулак	Сулюкин Михаил Сергеевич	директор	8(84591) 7-30-41 8(905)326-2960
4.	Балаковское	ГАУ «Балаковский лесхоз»	52°00'11" 47°48'09" г.Балаково	Аникин Александр Николаевич	директор	8(8453) 44-13-59 8(927)159-9718
5.	Балашовское	ГАУ «Балашовский лесхоз»	51°33'49" 43°08'55" г.Балашов	Марченко Роман Иванович	директор	8(84545) 4-68-64 8(960)359-9244
6.	Балтайское	ОГУ «Балтайский лесхоз»	52°28'12" 46°38'57" с.Балтай	Хахалин Юрий Валентинович	начальник	8(84592) 2-22-36 8(917)218-6827
7.	Вольское	ГАУ «Вольский лесхоз»	52°03'45" 47°24'21" г.Вольск	Лозовой Владимир Александрович	директор	8(84591) 5-37-56 8(927)629-6953
8.	Вязовское	ОГУ «Вязовский учебно-опытный лесхоз»	51°48'45" 45°46'32" с.Вязовка	Степанян Васак Рубенович	директор	8(84558) 5-62-47 8(927)622-1459

9.	Дьяковское	ГАУ «Дьяковский лесхоз»	50°43'18" 46°47'52" с.Дьяковка	Куливар Дмитрий Александрович	исполняю- щий обязанности директора	8(84560) 3-55-66 8(927)160-4182
10.	Екатериновское	ГАУ «Аркадакский лесхоз»	51°56'22" 43°30'12" г.Аркадак	Федюнин Юрий Васильевич	директор	8(84542) 4-14-54 8(960)342-1998
11.	Ершовское	ОГУ «Пугачевский лесхоз»	52°00'50" 48°47'37" г.Пугачев	Зубарев Михаил Геннадьевич	начальник	8(84574) 2-17-89 8(937)252-8701
12.	Калининское	ГАУ «Калининский лесхоз»	51°31'10" 44°47'52" г.Калининск	Овчухов Владимир Владимирович	директор	8(84549) 2-56-13 8(937)242-2514 8(961)645-9549
13.	Красноармейское	ГАУ «Красноармейский лесхоз»	51°01'31" 45°43'42" г.Красноармейск	Гурылев Вячеслав Павлович	директор	8(84550) 2-12-57 8(903)045-8258
14.	Лысогорское	ГАУ «Лысогорский лесхоз»	51°32'58" 44°50'15" р.п.Лысье Горы	Магросов Анатолий Юрьевич	директор	8(845 51) 2-14-40 8(917)205-8573
15.	Макаровское	ГАУ «Макаровский лесхоз»	52°11'59" 43°16'57" х.Ободный	Панфилин Алексей Владимирович	директор	8(84540) 6-74-32 8(906)317-7929
16.	Марковское	ГАУ «Марковский лесхоз»	51°42'28" 46°45'26" г.Маркс	Нурушев Канат Тлебович	директор	8(845 67) 5-12-47 8(927)132-1704
17.	Новобурасское	ГАУ СО «Новобурасский межрайонный лесопитомник»	52°07'46" 46°04'34" р.п.Новые Бурасы	Демин Александр Николаевич	директор	8(84557) 2-13-02 8(905)324-9411
18.	Петровское	ГАУ СО «Петровсклес»	52°18'28" 45°23'02" г.Петровск	Исаев Сергей Валентинович	директор	8(84555) 2-64-42 8(906)150-9809
19.	Пугачевское	ОГУ «Пугачевский лесхоз»	52°00'50" 48°47'37" г.Пугачев	Зубарев Михаил Геннадьевич	начальник	8(84574) 2-17-89 8(937)252-8701
20.	Романовское	ГАУ «Романовский лесхоз»	51°45'02" 42°45'09" р.п.Романовка	Филатов Андрей Юрьевич	директор	8(84544) 4-07-80 8(909)334-0373

21.	Саратовское	ОГУ «Саратовский лесхоз»	51°36'33" 45°53'25" г. Саратов	Бочкарев Александр Валерьевич	начальник	8(8452) 35-71-49 8(927)136-0681
22.	Усовское	ГАУ «Усовский лесхоз»	51°48'15" 46°28'57" с. Усовка	Михагайкин Сергей Владимирович	директор	8(84568) 2-35-24 8(909)338-3311
23.	Ширококарамышское	ГАУ «Ширококарамышский лесхоз»	51°18'47" 45°00'38" п. Барсучий	Шашаев Сергей Владимирович	директор	8(84551) 3-32-13 8(960)351-6533
24.	Черкасское	ГАУ «Черкасский лесхоз»	52°25'26" 47°12'49" с. Черкасское	Никитин Александр Юрьевич	директор	8(84593) 6-12-91 8(960)348-0405
25.	Энгельское	ОГУ «Энгельский лесхоз»	51°28'46" 46°05'16" г. Энгельс	Ильин Сергей Анатольевич	начальник	8(8453) 95-95-29 8(927)228-2218
26.	ФГБУ «Национальный парк «Хвалынский»	ФГБУ «Национальный парк «Хвалынский»	52°28'35" 48°05'03" г. Хвалынский	Савинов Виктор Александрович	директор	8(84595) 2-17-98 8(927)0582779
27.	Пожарно-химическая станция I типа Пензенского филиала ФГАУ «Оборонлес» Минобороны России (с. Рыбушка Саратовского р-на Саратовской области)	Пензенский филиал федерального государственного автономного учреждения «Управление лесного хозяйства» Министерства обороны Российской Федерации	51°24'26" 45°38'59" с. Рыбушка	Мецаинов Олег Иванович	начальник пожарно-химической станции I типа	8(927)278-5852
28	Пожарно-химическая станция II типа Пензенского филиала ФГАУ «Оборонлес» Минобороны России (Саратовская область, г. Вольск-18, п. Лесхоз)	Пензенский филиал федерального государственного автономного учреждения «Управление лесного хозяйства» Министерства обороны Российской Федерации	52°05'39" С 47°09'23" В г. Вольск-18	Наумчев Николай Алексеевич	начальник пожарно-химической станции II типа	8(917)319-4426
29	г. Саратов. Леса на землях населенных пунктов	ГУ СО «Природный парк «Кумысная поляна»	51°33'20" С 45°55'25" В г. Саратов	Буханов Виктор Михайлович	директор	8(8452) 30-66-25 8-917-213-7103

30	г. Балаково. Леса на землях населенных пунктов	г. Балаково ПЧ-21	52°01'57" С 47°46'55" В	Карпаков Андрей Александрович	руководитель ПЧ	(8453) 44-00-01, 46-20-28, 112, 01
31	г. Балашов. Леса на землях населенных пунктов	г. Балашов ПЧ-25	51°32'49" С 43°10'24" В	Шунин Константин Федорович	руководитель ПЧ	8(84545) 4-14-53 112, 01
32	г. Вольск. Леса на землях населенных пунктов	г. Вольск ПЧ-26	52°03'07" С 47°22'57" В	Морин Сергей Владимирович	руководитель ПЧ	8(84593)55033, 112, 01
33	г. Красноармейск. Леса на землях населенных пунктов	г. Красноармейск ПЧ-43	51°01'27" С 45°42'13" В	Мамонтов Владимир Николаевич	руководитель ПЧ	8(84550)2-81-14, 2-74-01, 112, 01
34	г. Маркс. Леса на землях населенных пунктов	г. Маркс ПЧ-47	51°42'41" С 46°44'55" В	Тухтаров Альджан Ижанович	руководитель ПЧ	8(84567)5-10-38, 5-19-57, 112, 01
35	г. Петровск. Леса на землях населенных пунктов	г. Петровск ПЧ-52	52°19'07" С 45°25'31" В	Аксенов Сергей Валентинович	руководитель ПЧ	8(84555)2-80-02, 2-82-06, 112, 01
36	г. Пугачев. Леса на землях населенных пунктов	г. Пугачев ПЧ-54	52°01'01" С 48°48'01" В	Волков Константин Вениаминович	руководитель ПЧ	8(84574)2-28-98, 112, 01
37	г. Энгельс. Леса на землях населенных пунктов	г. Энгельс ПЧ-47	51°29'00" С 46°06'55" В	Гриценко Сергей Сергеевич	руководитель ПЧ	8(8453)5-63-87, 56-61-13, 112, 01
38	г. Ершов. Леса на землях населенных пунктов	г. Ершов ПЧ-40	51°21'04" С 48°15'44" В	Зотов Сергей Александрович	руководитель ПЧ	8(84564)5-33-90, 5-32-51, 112, 01
39	г. Ртищев. Леса на землях населенных пунктов	г. Ртищев ПЧ-57	52°14'58" С 43°47'08" В	Аксенов Олег Анатольевич	руководитель ПЧ	8(84540)4-21-21, 4-20-27, 112, 01





4.	Балаковское	ГАУ «Балаковский лесхоз»	1					6	1		2	1	2	2	2	2	2	2		2			1	7	5	1													
5.	Балашовское	ГАУ «Балашовский лесхоз»	1					20	2		2	1	2	2	2	2	2	2		2			1	7	5	1													
6.	Балтайское	ОГУ «Балтайский лесхоз»	1					15	2	1	3	2	3	2	2	4	4	3		3			1	17	55	11	7												
7.	Вольское	ГАУ «Вольский лесхоз»	1					10	2		2	1	2	2	2	2	2	2		2			1	7	5	1													
8.	Вязовское	ОГУ «Вязовский учебно-опытный лесхоз»	2					10	2	1	3	2	3	2	4	4	3		3			1	17	55	11	7													
9.	Дьяковское	ГАУ «Дьяковский лесхоз»	2					8	1		3	2	3	2	4	4	3		3			1	17	55	11	7													
10.	Екатериновское	ГАУ «Аркадакский лесхоз»																																					
11.	Ершовское	ОГУ «Пугачевский лесхоз»	1																																				
12.	Красноармейское	ГАУ «Красноармейский лесхоз»	1					7	1		2	1	2	2	2	2	2		2				1	7	5	1													
13.	Калининское	ГАУ «Калининский лесхоз»	1					5	1		2	1	2	2	2	2	2		2				1	7	5	1													
14.	Лысогорское	ГАУ «Лысогорский лесхоз»	2					10	1	1	3	2	3	2	4	4	3		3			1	17	55	11	7													
15.	Макаровское	ГАУ «Макаровский лесхоз»	1					8	1		2	1	2	2	2	2	2		2				1	7	5	1													
16.	Марковское	ГАУ «Марковский лесхоз»	2					5	1		2	1	2	2	2	2	2		2				1	7	5	1													
17.	Новобурасское	ГАУ СО «Новобурасский межрайонный лесопитомник»	4					20	1		2	1	2	2	2	2	2		2				1	7	5	1													
18.	Петровское	ГАУ СО «Петровсклес»	1					10	1		2	1	2	2	2	2	2		2				1	7	5	1													
19.	Пугачевское	ОГУ «Пугачевский лесхоз»	1					5	1		2	1	2	2	2	2	2		2				1	7	5	1													
20.	Романовское	ГАУ «Романовский лесхоз»	2					10	1		2	1	2	2	2	2	2		2				1	7	5	1													
			...																																				

см. силы и средства ГАУ «Аркадакский лесхоз»

см. силы и средства ОГУ «Пугачевский лесхоз»



















**Меры по созданию резерва пожарной техники и оборудования, противопожарного снаряжения и инвентаря, транспортных средств и горюче-смазочных материалов**

№ п/п	Вид пожарной техники, оборудования, противопожарного снаряжения, инвентаря, тип горюче-смазочных материалов	Количество, единица измерения	Лица, ответственные за формирование и сохранность резерва	Контактные данные
1	2	3	4	5
<b>Резерв лесопожарных формирований (лесхозов)</b>				
1.	Пожарная автоцистерна (АЦ)	11 шт.	Соколов Дмитрий Станиславович, министр природных ресурсов и экологии области	(8452) 29-26-77, 8(905)384-6540
2.	Бульдозеры	5 шт.		
3.	Плуги лесные	10 шт.		
4.	Мотопомпы	11 шт.		
5.	Бензопилы	9 шт.		
6.	Воздуходувки	8 шт.		
7.	Зажигательные аппараты	13 шт.		
8.	Тракторы гусеничные	7 шт.		
9.	Тракторы колесные	12 шт.		
10.	Грузовые машины	16 шт.		
11.	Автобусы, вахтовки	7 шт.		
12.	Легковые машины	26 шт.		
13.	Пожарные емкости	26 шт.		
14.	Ранцевые огнетушители	189 шт.		
15.	Лопаты	275 шт.		
16.	Топоры-мотыги	83 шт.		
17.	Радиостанции УКВ диапазона	22 шт.		
18.	Радиостанции КВ диапазона	7 шт.		
19.	ГСМ	17,1 т		
<b>На особо охраняемых природных территориях</b>				
1.	Плуги лесные	3 шт.	Савинов Виктор Александрович, директор ФГБУ «Национальный парк «Хвалынский», Буханов Виктор Михайлович, директор ГУ СО «Природный парк «Кумысная поляна»	8(84595) 2-17-98, 8-927-058-2779
2.	Мотопомпы	2 шт.		
3.	Бензопилы	6 шт.		
4.	Воздуходувки	12 шт.		
5.	Зажигательные аппараты	2 шт.		

6.	Тракторы гусеничные	3 шт.		
7.	Тракторы колесные	4 шт.		
8.	Грузовые машины	3 шт.		
9.	Автобусы, вахтовки	2 шт.		
10.	Легковые машины	5 шт.		
11.	Пожарные емкости	2 шт.		
12.	Ранцевые огнетушители	15 шт.		
13.	Лопаты	30 шт.		
14.	ГСМ	3,0 т		
<b>На землях Министерства обороны Российской Федерации</b>				
1	Бульдозеры	6 шт.	Павлова Лидия Михайловна, директор Пензенского филиала федерального государственного автономного учреждения «Управление лесного хозяйства и природопользования» Минобороны России	8(8412) 45-05-57
2	Пожарная автоцистерна (АЦ)	28 шт.		
3	Грузовые машины	22 шт.		
4	Ранцевые огнетушители	10 шт.		
5	Лопаты	193 шт.		
6	Топоры-мотыги	82 шт.		
7	ГСМ	1,5 т		
<b>Итого по Саратовской области</b>				
1.	Пожарная автоцистерна (АЦ)	39 шт.	Буренин Александр Григорьевич, заместитель Председателя Правительства области – председатель КЧС и ПБ при Правительстве области	(8452) 21-08-01
2.	Бульдозеры	11 шт.		
3.	Плуги лесные	13 шт.		
4.	Мотопомпы	13 шт.		
5.	Бензопилы	15 шт.		
6.	Воздуходувки	20 шт.		
7.	Зажигательные аппараты	15 шт.		
8.	Тракторы гусеничные	10 шт.		
9.	Тракторы колесные	16 шт.		
10.	Грузовые машины	41 шт.		
11.	Автобусы, вахтовки	9 шт.		
12.	Легковые машины	31 шт.		
13.	Пожарные емкости	28 шт.		
14.	Ранцевые огнетушители	214 шт.		
15.	Лопаты	498 шт.		
16.	Топоры-мотыги	165 шт.		
17.	Радиостанции УКВ диапазона	22 шт.		
18.	Радиостанции КВ диапазона	7 шт.		
19.	ГСМ	21,6 т		

Таблица 3.7

**Посадочные площадки для самолетов и вертолетов, используемых в целях проведения авиационных работ  
по охране и защите лесов**

№ п/п	Местоположение (географические координаты, ближайший населенный пункт)	Тип воздушного судна, которое может осуществлять приземление, взлет	Наличие пунктов заправки авиа ГСМ	Лицо, ответственное за объект	Контактные данные
1	2	3	4	5	6
нет					

Авиационных работ по охране и защите лесов на территории Саратовской области не производится.

Таблица 4.1

## Перечень

лесопожарных формирований, пожарной техники и оборудования, подлежащих включению в межрегиональный план маневрирования лесопожарных формирований, пожарной техники и оборудования (Саратовская область в межрегиональном маневрировании не участвует. Данная таблица – маневрирование при тушении лесных пожаров на приграничных территориях)

№ п/п	Наименование организации	Ответственное лицо		Количество сил пожаротушения	Техника, оборудование и средства для тушения лесных пожаров (единиц)
		Ф.И.О.	Контактные данные		
1.	ГАУ «Аркадакский лесхоз»	Федюнин Юрий Васильевич	8(84542) 4-14-54 8(960)342-1998	руководители тушения лесных пожаров	лесопожарные автоцистерны (лесопожарные машины)
				чел.	1
				летчики-наблюдатели	бульдозеры
			чел.		пługi лесные
			групп		тяги + трап
			чел.		мотопомпы
			групп		бензопилы
			чел.		воздуходувки
			групп		беспилотные летательные аппараты (комплексы)
			чел.		зажигательные аппараты
			групп		вертолетные водосливные устройства
			чел.		авиационные пожарные емкости
			групп		трактор гусеничный
			чел.		трактор колесный
			групп		вездеходы
			чел.		грузовые машины
			групп		автомобили, ватровки
			чел.		пожарные емкости
			групп		ранцевые лесные огнетушители
			чел.		радиостанции УКВ-диапазона
			групп		радиостанции КВ-диапазона

2.	ГАУ СО «Саратовская межрайонная лесосеменная станция»	Сулокин Михаил Сергеевич	8(84591) 2-10-41, 8(905)326-2260													1								2
3.	ОГУ «Балтайский лесхоз»	Хахалин Юрий Валентинович	8(84592) 2-070, 8(917)218-6827								1					1								3
4.	ГАУ «Дьяковский лесхоз»	Куливар Александр Дмитриевич	8(84560) 3-55-66, 8(927)160-4182								1					1								3
5.	ГАУ «Красноармейский лесхоз»	Гурьев Вячеслав Павлович	8(84550) 2-12-57, 8(903)045-8258									1									1		1	4
6.	ГАУ «Макаровский лесхоз»	Панфилин Алексей Владимирович	8(84540) 6-74-32, 8(937)226-5941									1												5
7.	ГАУ СО «Петровсклес»	Исаев Сергей Валентинович	8(84555) 2-64-42, 8(906)150-9809															1						5
8.	ГАУ «Черкасский лесхоз»	Никитин Александр Юрьевич	8(84593) 6-11-02, 8(960)348-0405										1											5
9.	ГАУ «Широко-карамышский лесхоз»	Шагаев Сергей Владимирович	8(84551) 3-32-13, 8(960)351-6533										1											4
<b>Итого по Саратовской области:</b>												6				7		4		9		6	7	36

Справочно: Область в межрегиональном маневрировании лесопожарных формирований не участвует. Участвует только в межрегиональном тушении лесных пожаров на приграничных территориях в соответствии с соглашениями с Ульяновской, Пензенской и Волгоградской областями.

Таблица 5.1

**Регламент работ лесопожарных формирований, подразделений пожарной охраны и аварийно-спасательных формирований, иных организаций и лиц, которые могут быть привлечены в установленном порядке к тушению лесных пожаров, в соответствии с уровнем пожарной опасности в лесах**

Класс пожарной опасности	Уровень пожарной опасности	Мероприятия	Ответственные за привлечение			
			Наименование организации	Ф.И.О. ответственного лица	Должность ответственного лица	Контактные данные
1	2	3	4	5	6	7
1 КПО	Пожарная опасность отсутствует	Лесопожарные формирования, их пожарная техника и оборудование находятся в полной готовности	см. таблицу 3.1			
		Наземное патрулирование осуществляется в местах проведения огнеопасных работ и в местах массового отдыха граждан, пребывающих в лесах				
2 КПО	Низкая пожарная опасность	Тушение возникающих лесных пожаров производится силами и средствами лесопожарных формирований в соответствии с действующими правилами тушения лесных пожаров	см. таблицы 3.1 и 3.2			
		Лица, использующие леса, принимают необходимые меры по недопущению распространения лесных пожаров				
		Лесопожарные формирования, их пожарная техника и оборудование находятся в полной готовности	арендаторы			
		Проведение наземного патрулирования на лесных участках I и II класса природной пожарной опасности, в местах огнеопасных работ, а также в местах массового отдыха граждан с 11 до 17 часов	см. таблицу 3.1			
						см. таблицы 2.1 и 3.1

		<p>Авиапатрулирование проводится через 1-2 дня, а при наличии пожаров ежедневно</p> <p>Ведение дежурства на пожарных наблюдательных пунктах, не оборудованных автоматическими системами наблюдения, осуществляется в 10, 13, 16 и 19 часов</p> <p>Тушение возникающих лесных пожаров производится силами и средствами лесопожарных формирований в соответствии с действующими правилами тушения лесных пожаров</p> <p>Лица, использующие леса, принимают необходимые меры по недопущению распространения лесных пожаров, при необходимости привлекаются для тушения лесных пожаров</p>	нет
		<p>Лесопожарные формирования, их пожарная техника и оборудование находятся в полной готовности</p> <p>Проводение наземного патрулирования на территориях, отнесенных к I-III классам природной пожарной опасности не менее 2 раз с 10 до 19 часов. Ведется дежурство на пожарных наблюдательных пунктах, не оборудованных автоматическими системами наблюдения, не реже одного раза в два часа с 10 до 20 часов</p> <p>Ежедневное однократное авиа-патрулирование, а при наличии пожаров двукратное</p> <p>Тушение возникающих лесных пожаров производится силами и средствами лесопожарных формирований в соответствии с действующими правилами тушения лесных пожаров</p>	см. таблицы 2.1 и 3.1  см. таблицы 3.1 и 3.2
3 КПО	Средняя пожарная опасность	<p>Лица, использующие леса, принимают необходимые меры по недопущению распространения лесных пожаров, при необходимости привлекаются для тушения лесных пожаров</p>	арендаторы
		<p>Лесопожарные формирования, их пожарная техника и оборудование находятся в полной готовности</p>	см. таблицу 3.1
		<p>Проводение наземного патрулирования на территориях, отнесенных к I-III классам природной пожарной опасности не менее 2 раз с 10 до 19 часов. Ведется дежурство на пожарных наблюдательных пунктах, не оборудованных автоматическими системами наблюдения, не реже одного раза в два часа с 10 до 20 часов</p> <p>Ежедневное однократное авиа-патрулирование, а при наличии пожаров двукратное</p> <p>Тушение возникающих лесных пожаров производится силами и средствами лесопожарных формирований в соответствии с действующими правилами тушения лесных пожаров</p>	см. таблицы 2.1 и 3.1
		<p>Лица, использующие леса, принимают необходимые меры по недопущению распространения лесных пожаров, при необходимости привлекаются для тушения лесных пожаров</p>	нет
		<p>Лесопожарные формирования, их пожарная техника и оборудование находятся в полной готовности</p>	см. таблицы 3.1 и 3.2



	Лица, использующие леса, принимают необходимые меры по недопущению распространения лесных пожаров, при необходимости привлекаются для тушения лесных пожаров	арендаторы
	При необходимости в установленном порядке вводятся особый противопожарный режим и запрет на осуществление всех видов деятельности в лесах (лесосечные работы, проведение мероприятий, охота и т.п.), за исключением работ по охране лесов от пожаров	см. таблицу 2.1
	Оперативные штабы по охране лесов от пожаров при наличии обстоятельств, соответствующих введению режима чрезвычайной ситуации в лесах, направляют соответствующее обращение в комиссии по предупреждению и ликвидации чрезвычайных ситуаций и обеспечению пожарной безопасности соответствующего уровня	см. таблицу 2.1, 2.2
	Усиливается интенсивность проведения противопожарной пропаганды в средствах массовой информации	см. таблицу 2.1
4 КПО	Высокая пожарная опасность	см. таблицу 3.1
	Проводится наземное патрулирование на лесных участках не менее 3 раз с 8 до 20 часов. Ведется дежурство на пожарных наблюдательных пунктах, не оборудованных автоматическими системами наблюдения, не реже одного раза в час с 9 до 21 часа	см. таблицы 2.1 и 3.1

	<p>Проводится двукратное авиа-патрулирование, а при наличии пожаров трехкратное</p> <p>Тушение возникающих лесных пожаров производится силами и средствами лесопожарных формирований в соответствии с действующими правилами тушения лесных пожаров, при необходимости для тушения лесных пожаров привлекаются лица, использующие леса</p> <p>При необходимости используется резерв сил и средств пожаротушения субъекта Российской Федерации</p> <p>При необходимости вводится режим ограничения пребывания граждан в лесах и въезда в них транспортных средств</p> <p>В установленном порядке вводятся особый противопожарный режим и запрет на осуществление всех видов деятельности в лесах (лесосечные работы, проведение мероприятий, охота и т.п.), за исключением работ по охране лесов от пожаров</p> <p>Оперативные штабы по охране лесов от пожаров при наличии обстоятельств, соответствующих введению режима чрезвычайной ситуации в лесах, возникших вследствие лесных пожаров, направляют соответствующее обращение</p>	<p>нет</p> <p>см. таблицы 3.1 и 3.2</p> <p>Отряды МЧС</p> <p>Буренин Александр Григорьевич</p> <p>Председатель КЧС и ОПБ при Правительстве области</p> <p>8(8452) 21-08-01 8(905)384-6264</p> <p>см. таблицу 2.1</p> <p>см. таблицы 2.1, 2.2</p> <p>см. таблицу 2.2</p>
--	--	---



	<p>Тушение возникающих лесных пожаров производится силами и средствами лесопожарных формирований в соответствии с действующими правилами тушения лесных пожаров, при необходимости для тушения лесных пожаров привлекаются лица, использующие леса</p> <p>Лица, использующие леса, принимают необходимые меры по недопущению распространения лесных пожаров</p> <p>Лесопожарным формированиям дополнительно придается техника с производственных работ (тракторы с плугом, бульдозеры, автотранспорт) в соответствии с заключенными договорами</p> <p>При необходимости используется резерв субъекта Российской Федерации</p> <p>Организовывается межрайонное маневрирование силами и средствами учреждений по тушению лесных пожаров</p> <p>Оперативные штабы по охране лесов от пожаров при наличии обстоятельств, соответствующих введению режима чрезвычайной ситуации в лесах, возникшего вследствие лесных пожаров, направляют соответствующее обращение в комиссии по предупреждению и ликвидации чрезвычайных ситуаций и обеспечению пожарной безопасности соответствующего уровня</p> <p>При введении в субъекте Российской Федерации режима чрезвычайной ситуации, связанной с лесными пожарами, задействуются все ресурсы пожаротушения, при необходимости межрегиональные</p>	<p>см. таблицы 3.1 и 3.2</p> <p>арендаторы</p> <p>см. таблицы 3.4 и 3.5</p> <p>см. таблицы 3.6</p> <p>см. схему 7.3. Схема межмуниципального взаимодействия сил и средств пожаротушения на территории Саратовской области</p> <p>см. таблицы 2.2</p> <p>см. таблицы 3.2, 3.4, 3.5 и 3.6</p>
--	---	---

		Вводится режим ограничения пребывания граждан в лесах и въезда в них транспортных средств	Министерство природных ресурсов и экологии области, лесничества области	Соколов Дмитрий Станиславович	министр природных ресурсов и экологии области	8(8452) 29-26-77
		Проведение противопожарной пропаганды в средствах массовой информации осуществляется не реже 1 раза в день	Министерство природных ресурсов и экологии области, лесничества области	Чиркова Галина Федоровна	консультант отдела организационной работы	8(8452) 29-24-64

**Порядок  
привлечения сил и средств тушения лесных пожаров  
в Саратовской области (в сводных планах тушения лесных пожаров  
предусмотрено 3 уровня привлечения ресурсов пожаротушения\*)**

Уровень привлечения ресурсов	Привлекаемые силы и средства	Силы (чел.)	Средства (единиц техники)	Общее количество сил и средства в % от сводного плана тушения лесных пожаров	
				силы, %	средства, %
1. Первый уровень привлечения (повседневный режим)	Лесопожарные формирования (23 подведомственных лесхоза) министерства природных ресурсов и экологии области	46	13	21	15
	Лесопожарные формирования особо охраняемых природных территорий: ГУ СО «Природный парк «Кумысная поляна»	3	1	31	25
	ФГБУ «Национальный парк «Хвалынский»	4	2	23	12
	Пожарно-химическая станция I типа Пензенского филиала ФГАУ «Оборонлес» Минобороны России (с.Рыбушка Саратовского р-на Саратовской области)	3	1	37	50
	Пожарно-химическая станция II типа Пензенского филиала ФГАУ «Оборонлес» Минобороны России (Саратовская область, г.Вольск-18, п.Лесхоз)	4	1	50	50
	<b>Итого:</b>	<b>60</b>	<b>18</b>	<b>13</b>	<b>16</b>
2. Второй уровень привлечения (особый противо- пожарный режим)	Лесопожарные формирования (23 подведомственных лесхоза) министерства природных ресурсов и экологии области.	140	58	65	65
	Лесопожарные формирования особо охраняемых природных территорий: ГУ СО «Природный парк «Кумысная поляна»	7	3	70	75
	ФГБУ «Национальный парк «Хвалынский»	11	10	65	62
	Пожарно-химическая станция I типа Пензенского филиала ФГАУ «Оборонлес» Минобороны России (с.Рыбушка Саратовского р-на Саратовской области)	5	2	62	100
	Пожарно-химическая станция II типа Пензенского филиала ФГАУ «Оборонлес» Минобороны России (Саратовская область, г.Вольск-18, п.Лесхоз)	7	2	58	100

	Привлекаемые, сельхозтоваро-производители	1331	395	64	65
	<b>Итого:</b>	<b>2592</b>	<b>470</b>	<b>56</b>	<b>43</b>
3. Третий уровень привлечения (режим ЧС муниципального и регионального характера)	Лесопожарные формирования (23 подведомственных лесхоза) министерства природных ресурсов и экологии Саратовской области	245	89	100	100
	Лесопожарные формирования особо охраняемых природных территорий: ГУ СО «Природный парк «Кумысная поляна»	10	4	100	100
	ФГБУ «Национальный парк «Хвалынский»	17	17	100	100
	Пожарно-химическая станция I типа Пензенского филиала ФГАУ «Оборонлес» Минобороны России (с. Рыбушка Саратовского р-на Саратовской области)	8	2	100	100
	Пожарно-химическая станция II типа Пензенского филиала ФГАУ «Оборонлес» Минобороны России (Саратовская область, г.Вольск-18, п.Лесхоз)	12	2	100	100
	Привлекаемые, сельхозтоваро-производители	2294	607	100	100
	Привлекаемые аварийно-спасательные формирования (силы МЧС)	2313	370	100	100
	<b>Итого:</b>	<b>4899</b>	<b>1091</b>	<b>100</b>	<b>100</b>

\* в межрегиональном плане маневрирования силы и средства министерства природных ресурсов и экологии области не задействованы.

Таблица 6.1

**Мероприятия по противопожарному обустройству населенных пунктов, объектов экономики и инфраструктуры**

№ п/п	Наименование	Опашка (м)	Профилактические выжигания (га)	Противопожарные разрывы (м)	Уборка захламленности (га)
<b>Населенные пункты</b>					
<b>Базарно-Карабулакский муниципальный район</b>					
1.	р.п. Базарный Карабулак	8000		50	
2.	р.п. Свободный	2500			0,5
3.	с. Хватовка	3700		10	0,5
<b>Балаковский муниципальный район</b>					
4.	п. Головановский Натальинского муниципального образования Балаковского муниципального района	600			0,4
5.	п. Грачи Натальинского муниципального образования Балаковского муниципального района	200			0,4
<b>Балашовский муниципальный район</b>					
6.	с. Пады	3000			1
7.	с. Репное	3000			3
8.	с. Алмазово	1000			
9.	п. Арзюнка	1500			
10.	с. Большой Мелик	3000			2
<b>Балтайский муниципальный район</b>					
11.	с. Балтай	5000			0,7
12.	с. Царевщина				0,5
<b>Вольский муниципальный район</b>					
13.	п. Карьер	1000			0,5
<b>Воскресенский муниципальный район</b>					
14.	с. Букатовка	500			0,5
<b>Екатериновский муниципальный район</b>					
15.	с. Корсакова Поляна	200			2
<b>Красноармейский муниципальный район</b>					
16.	с. Садовое	2300			3
<b>Краснокутский муниципальный район</b>					
17.	с. Дьяковка	10000			4

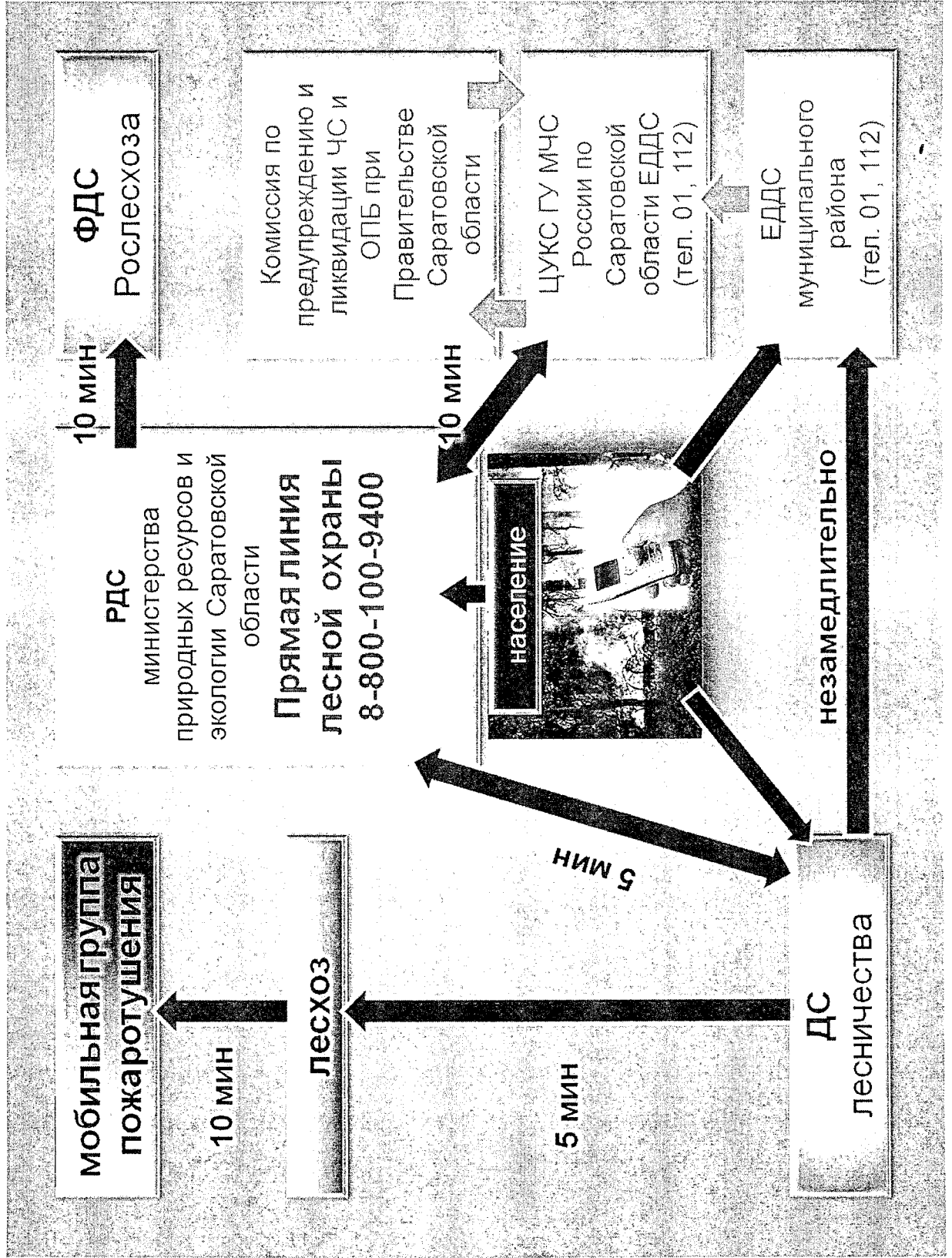


Лысогорский муниципальный район			
18.	р.п. Лысье Горы	2000	1,5
19.	с.Шереметьевка	1200	
20.	д.Старая Красавка	800	0,5
21.	п.Нагорный	750	0,5
22.	д.Николаевка	500	0,5
23.	с.Урицкое	900	
24.	п.Барсучий	400	
Новобурасский муниципальный район			
25.	р.п.НовыеБурасы	3000	10
26.	с.Рыбхоз	1200	
27.	с.Ириновка	900	0,5
28.	п.Бурасы	1500	1,2
29.	с.Лох		1,5
30.	п.Знание	1100	
31.	п.Динамовский	1700	2
Пугачевский муниципальный район			
32.	с.Давыдовка	1100	0,3
33.	п.Монастырский	1000	0,1
Ртищевский муниципальный район			
34.	с.Ключи	3000	
Саратовский муниципальный район			
35.	р.п.Красный Октябрь	6400	5
36.	ст.Бурки	1000	10
37.	с.Константиновка	1500	5
Турковский муниципальный район			
38.	р.п.Турки	3000	40
39.	д.Чапаевка	2000	
40.	с.Трубетчино	1000	
41.	с.Чириково	2000	
Энгельсский муниципальный район			
42.	Поселок Дом отдыха «Ударник»		15
<b>Итого:</b>		<b>83450</b>	<b>145</b>
Объекты экономики			
Аткарский муниципальный район			
1.	Детский оздоровительный лагерь «Сосенки»	1500	4
			0,7

Аркадакский муниципальный район		3	0,2
2.	МБУ ДО «ДООЦ «Голубая ель»	400	
<b>Базарно-Карабулакский муниципальный район</b>			
3.	ДОЛ «Лесная полянка»	1000	5
4.	ООО «ДОЛ Зеркальный»	1200	7,4
5.	МБУ «Ласточка»	2000	8
6.	ДОЛ «им. Лизы Чайкиной»	700	5,5
7.	ГУЗ СО «Базарно-Карабулакская районная больница»		1
8.	ГЗСОУ Саратовской области для обучающихся, воспитанников с ограниченными возможностями здоровья «Специальная (коррекционная) общеобразовательная школа-интернат 8 вида р.п. Базарный Карабулак»		1,3
9.	ООО ПФК «Медведь», АЗС	50	
10.	ООО «Саратовнефтепродукт», АЗС	50	
11.	ГАУ СО «Хватовский ПНИ»	2800	2
<b>Балаковский муниципальный район</b>			
12.	НП «Зорька»	260	1
13.	ООО «Причал-С»	60	0,8
14.	ООО «Управление компании холдинга «Волгопромгаз»	640	2,6
15.	МАУ ДОЦ «Ласточка»		10,44
16.	Учреждение ДОЛ «Орленок»		7
17.	ГАУ СО СОЦ «Лазурный»	100	3,8
<b>Балашовский муниципальный район</b>			
18.	Санаторий «Пады»	2000	4
19.	ДОЛ «Юность» структурное подразделение ГБОУ СО «Школа-интернат АОП с.Родничок Балашовского района»	800	5
<b>Марковский муниципальный район</b>			
20.	ЧУ «ДОЦ «Ровесник»	300	
21.	ДЗЛ «Огонек»	500	
<b>Петровский муниципальный район</b>			
22.	ДОЛ им. А.Гайдара МБОУ ДОД «ДЮЦ г.Петровск»	1000	0,5
		3	0,5

Муниципальное образование «Город Саратов»					
23.	УТОЦ «Березка» филиал ФГУП РТРС «Саратовский ОРТПЦ»	53000			
Ртищевский муниципальный район					
24.	ДОЛ «Ясный»	5000			
Саратовский муниципальный район					
25.	НОУ ДОД «ДООЦ-Заря»			5	1
Татищевский муниципальный район					
26.	ГБУДО «ДООЛ им.В.Дубинина»	2000			
27.	ДОЛ «Энтузиаст»	1750			
28.	МОУ ДОД «ДОЛ «Дубрава»	1620			
Энгельсский муниципальный район					
29.	МАУ ДО «Буревестник»	1550			13,8
30.	ГАУ СО СОЦ «Ударник»	3000			15
31.	МАУ ДО «ДЮСШ»	1200			4,2
<b>Итого:</b>		<b>84480</b>		<b>15</b>	<b>100,24</b>
<b>Инфраструктура (нефтепроводы, газопроводы, дороги, ЛЭП и др.) – нет</b>					
<b>Иные объекты</b>					
<b>Балаковский муниципальный район</b>					
1.	Садоводческое товарищество «Дубрава»			10	2
2.	Садоводческое товарищество «Радуга»			10	1,8
3.	Садоводческое товарищество «Волжские зори»			10	2,1
4.	Садоводческое товарищество «Держинец»			10	1,6
5.	Садоводческое товарищество «Луч»	140		10	2,8
6.	Садоводческое товарищество «Гурбина»	250		10	2,0
<b>Балашовский муниципальный район</b>					
7.	СНТ «Лесное»	2000		5	2
<b>Саратовский муниципальный район</b>					
8.	СНТ «Сосны»	2400			0,4
9.	СНТ «Луч»	1800			0,6
10.	СНТ «Ельник»	2000			0,3
<b>Итого:</b>		<b>8590</b>		<b>65</b>	<b>15,6</b>
<b>Итого по Саратовской области:</b>		<b>176520</b>		<b>225</b>	<b>157,04</b>

7.1. Схема оперативного обмена информацией о пожарной опасности и лесных пожарах на территории Саратовской области



**Схема 7.2. Привлечение сил и средств пожаротушения и аварийно-спасательных формирований и иных организаций, которые могут быть привлечены в установленном порядке к тушению лесных пожаров**

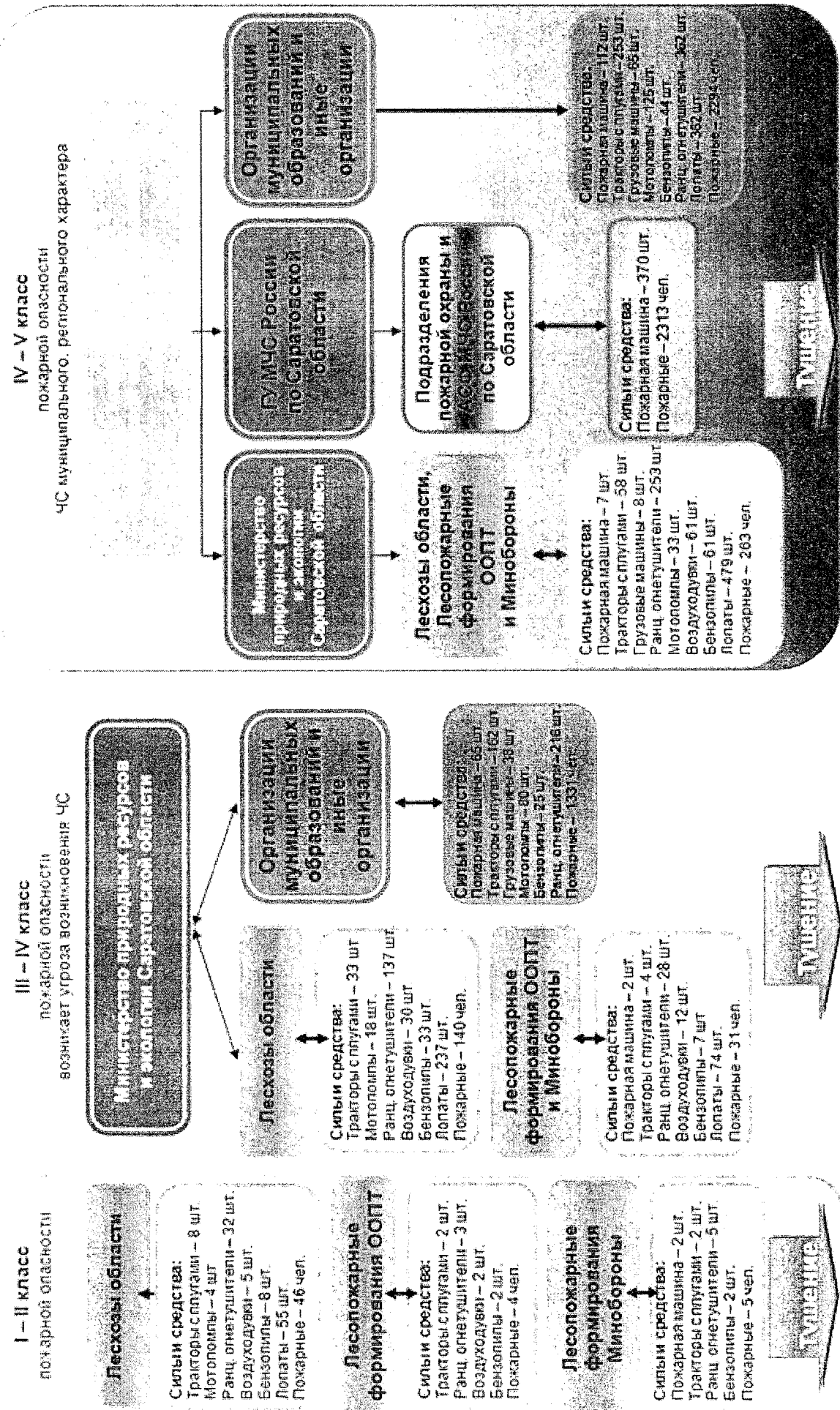
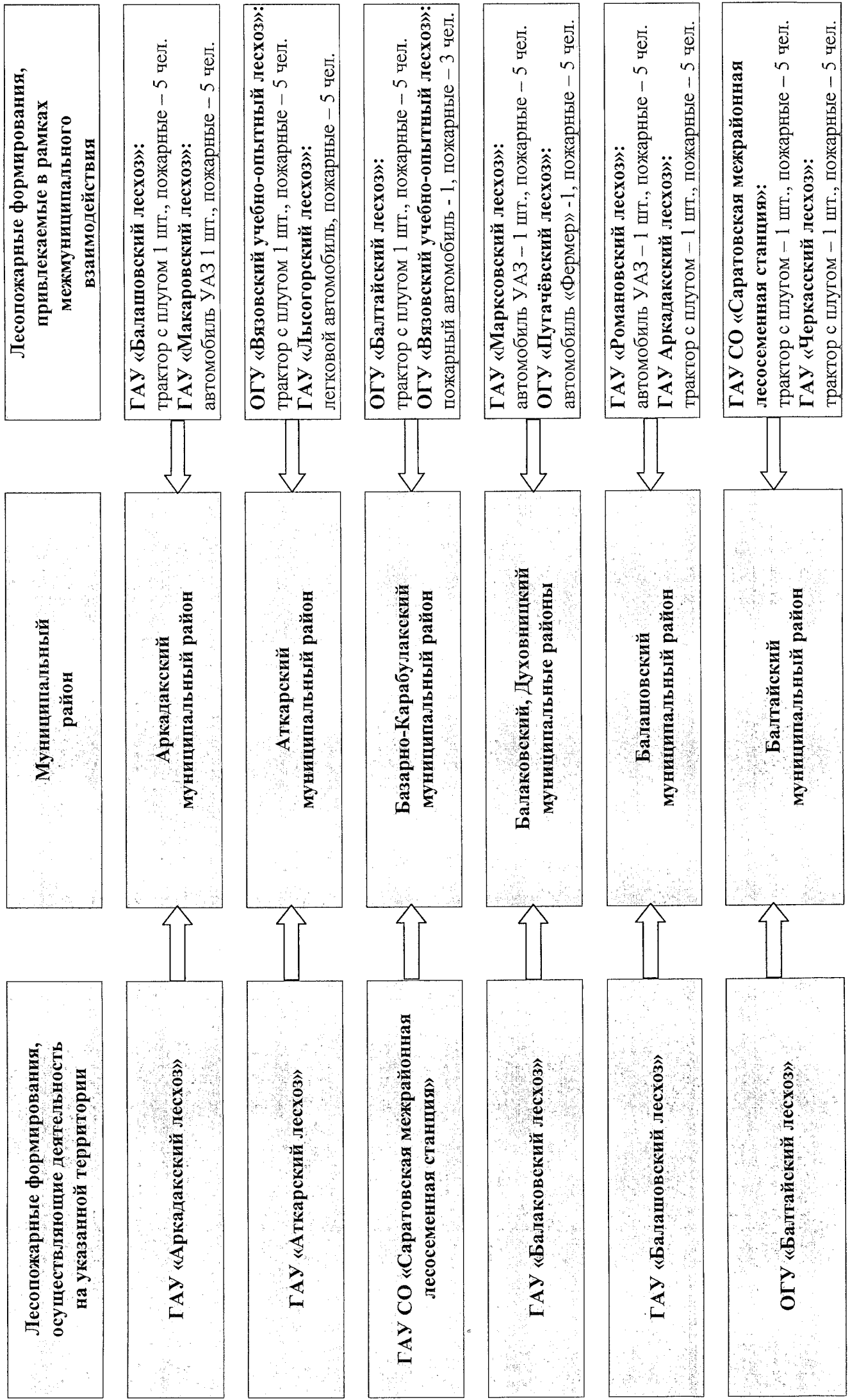
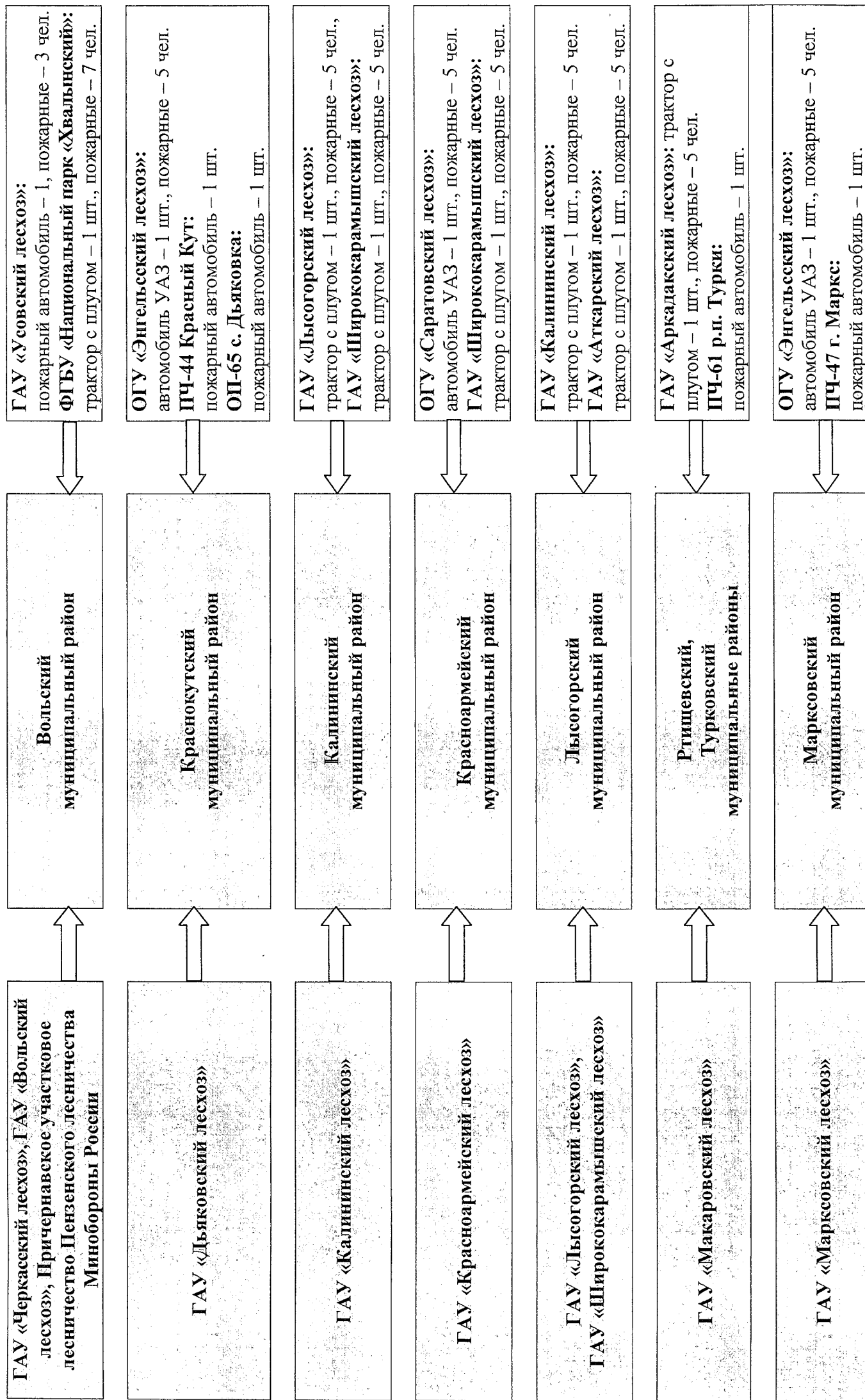
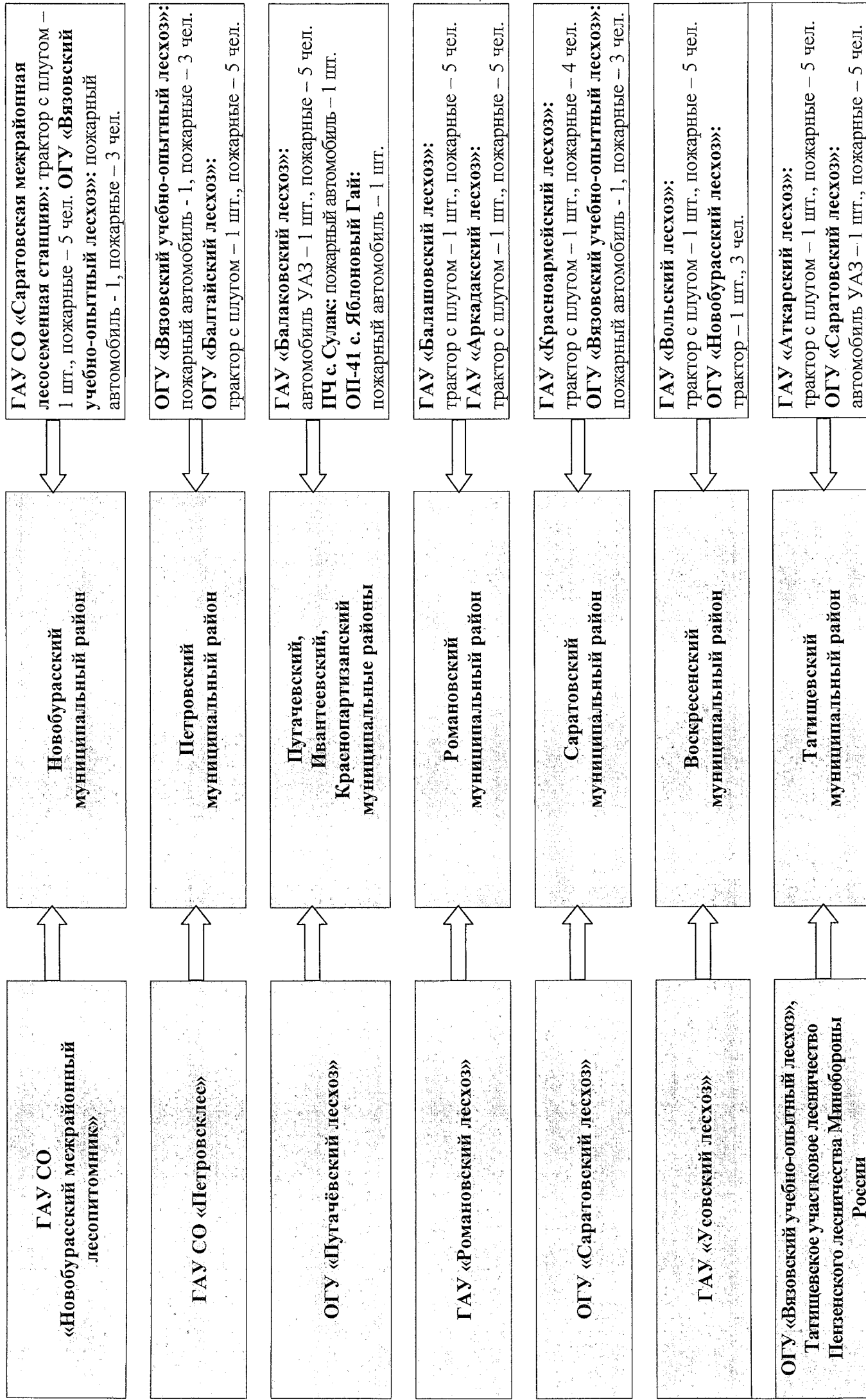


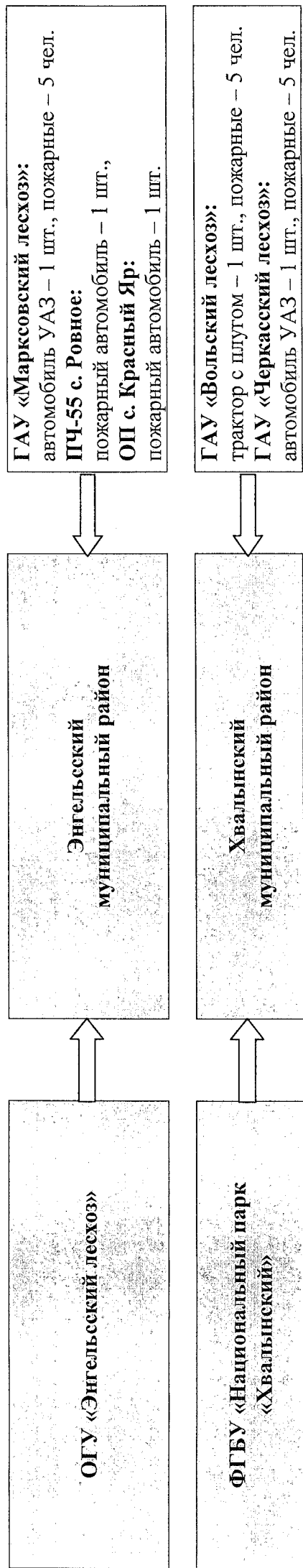
Схема 7.3. Схема межмуниципального взаимодействия сил и средств пожаротушения на территории Саратовской области



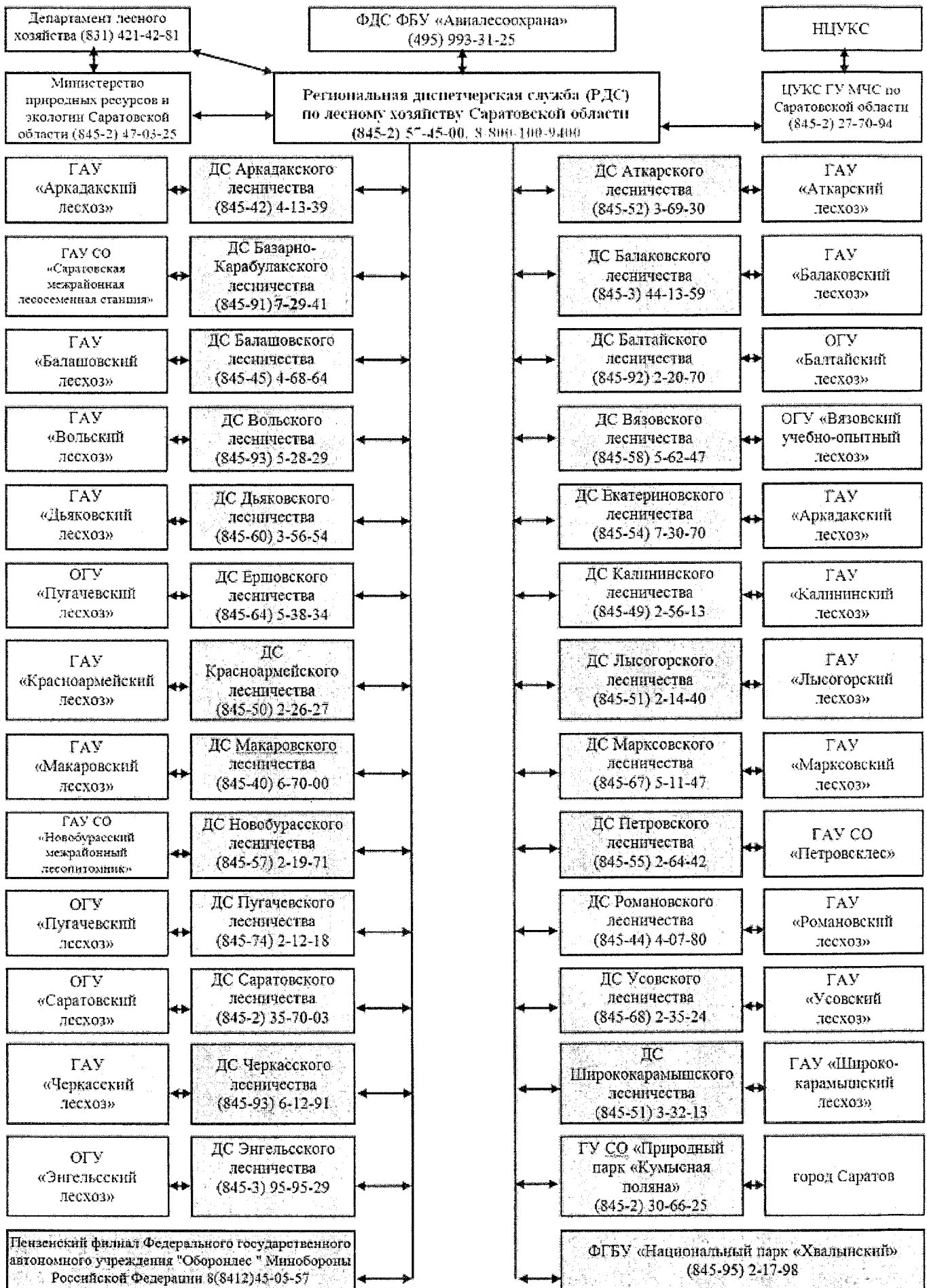




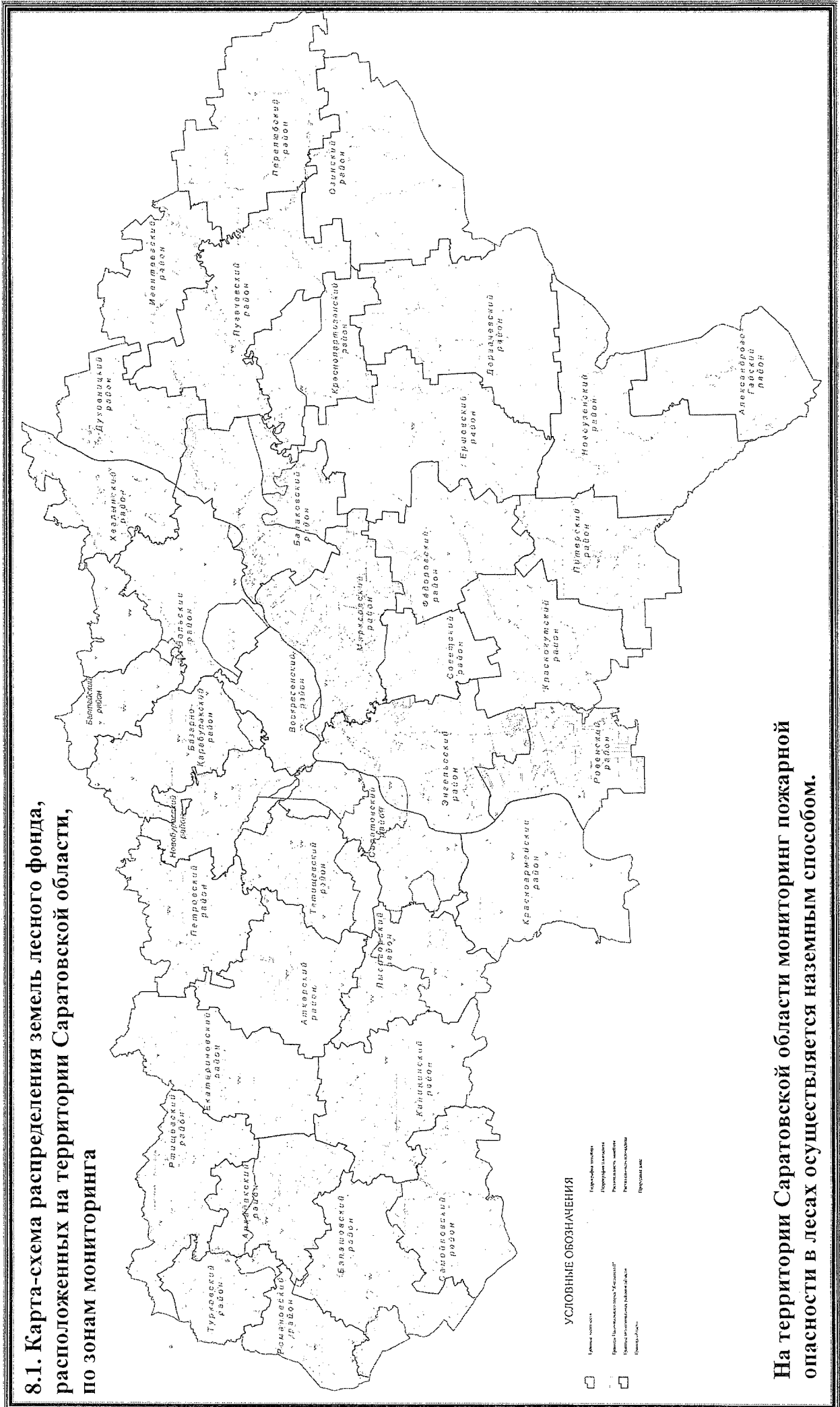




## 7.4. Схема функционирования РДС лесного хозяйства Саратовской области



**8.1. Карта-схема распределения земель лесного фонда, расположенных на территории Саратовской области, по зонам мониторинга**



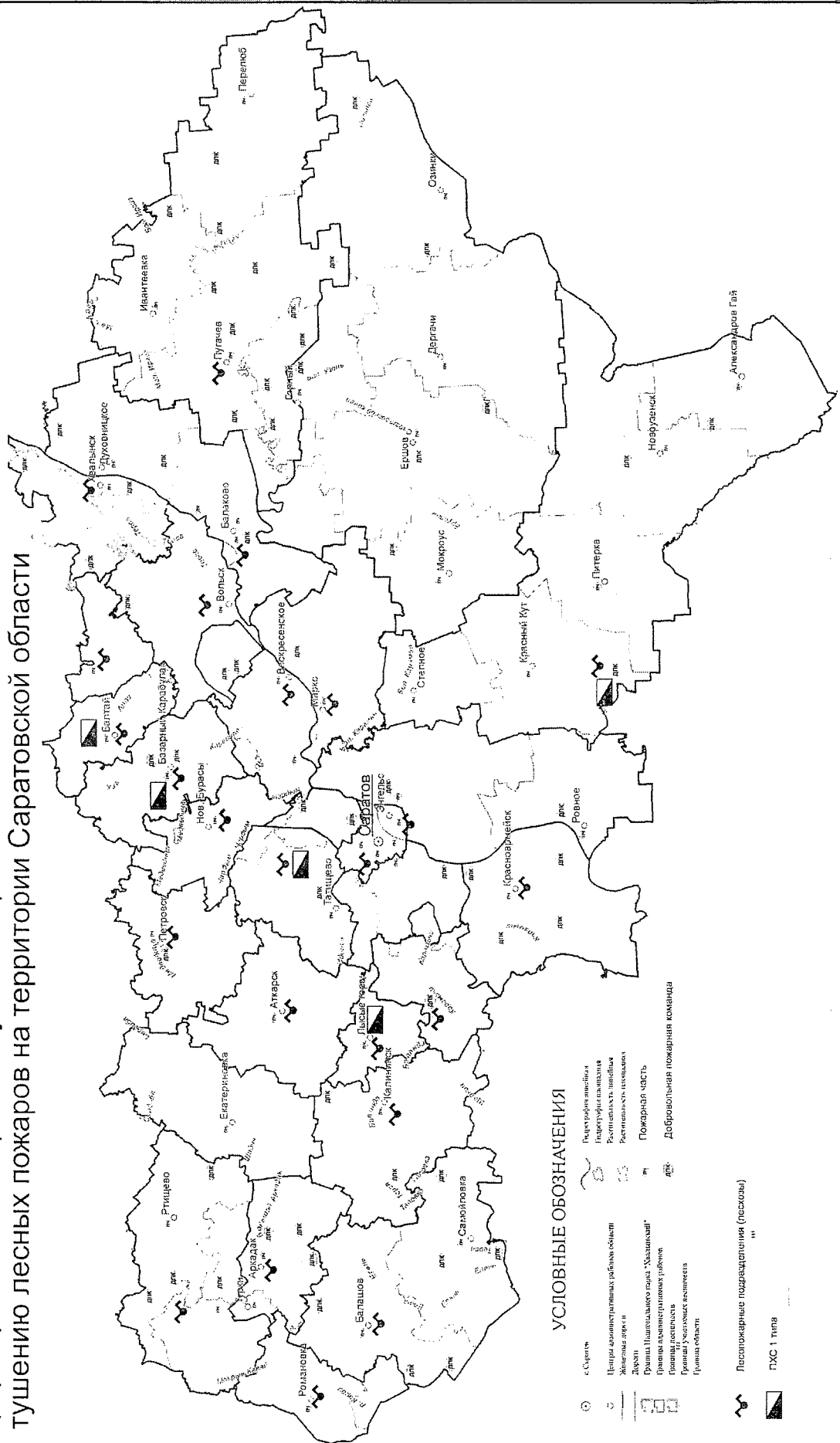
**На территории Саратовской области осуществляется мониторинг пожарной опасности в лесах наземным способом.**

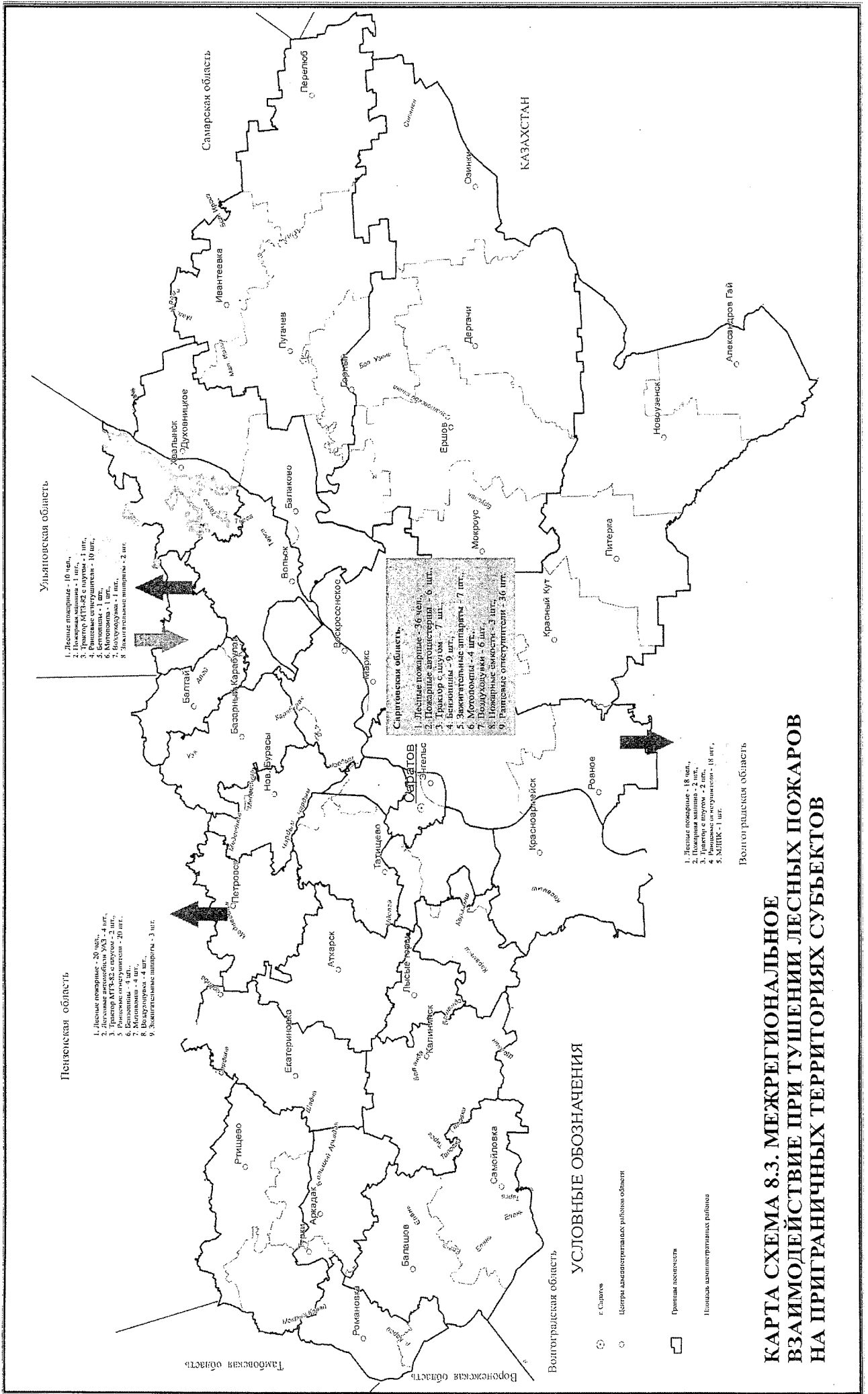
**УСЛОВНЫЕ ОБОЗНАЧЕНИЯ**

- Земельный фонд
- Категория земель
- Лесопосадки
- Ресурсная категория земель
- Ресурсная категория земель
- Ресурсная категория земель
- Ресурсная категория земель



8.2. Карта-схема расположения мест дислокации лесопожарных подразделений и аварийно-спасательных формирований, которые могут быть привлечены к тушению лесных пожаров на территории Саратовской области





**КАРТА СХЕМА 8.3. МЕЖРЕГИОНАЛЬНОЕ  
ВЗАИМОДЕЙСТВИЕ ПРИ ТУШЕНИИ ЛЕСНЫХ ПОЖАРОВ  
НА ПРИГРАНИЧНЫХ ТЕРРИТОРИЯХ СУБЪЕКТОВ**