



ПРАВИТЕЛЬСТВО САРАТОВСКОЙ ОБЛАСТИ

## ПОСТАНОВЛЕНИЕ

от 13 июля 2023 года № 641-П

г. Саратов

**Об утверждении зон охраны объекта культурного наследия регионального значения «Доходный дом Красулина», 1912 г., расположенного по адресу: Саратовская область, г. Саратов, проспект Кирова, 25 (проспект им. Петра Столыпина, 25)**

В соответствии со статьей 34 Федерального закона «Об объектах культурного наследия (памятниках истории и культуры) народов Российской Федерации», статьей 15 Закона Саратовской области «Об охране и использовании объектов культурного наследия (памятников истории и культуры) народов Российской Федерации, находящихся на территории Саратовской области» и Положением о зонах охраны объектов культурного наследия (памятников истории и культуры) народов Российской Федерации, утвержденным постановлением Правительства Российской Федерации от 12 сентября 2015 года № 972, Правительство Саратовской области **ПОСТАНОВЛЯЕТ:**

**1. Утвердить:**

границы охранной зоны объекта культурного наследия регионального значения «Доходный дом Красулина», 1912 г., расположенного по адресу: Саратовская область, г. Саратов, проспект Кирова, 25 (проспект им. Петра Столыпина, 25) (приложение № 1);

режим использования земель и земельных участков и требования к градостроительным регламентам в границах охранной зоны объекта культурного наследия регионального значения «Доходный дом Красулина», 1912 г., расположенного по адресу: Саратовская область, г. Саратов, проспект Кирова, 25 (проспект им. Петра Столыпина, 25) (приложение № 2);

границы зоны регулирования застройки и хозяйственной деятельности объекта культурного наследия регионального значения «Доходный дом Красулина», 1912 г., расположенного по адресу: Саратовская область, г. Саратов, проспект Кирова, 25 (проспект им. Петра Столыпина, 25) (приложение № 3);

режим использования земель и земельных участков и требования к градостроительным регламентам в границах зоны регулирования застройки

и хозяйственной деятельности объекта культурного наследия регионального значения «Доходный дом Красулина», 1912 г., расположенного по адресу: Саратовская область, г. Саратов, проспект Кирова, 25 (проспект им. Петра Столыпина, 25) (приложение № 4).

2. Признать утратившим силу постановление Правительства Саратовской области от 18 октября 2011 года № 572-П «Об утверждении границ зон охраны, режимов использования земель и градостроительных регламентов в утвержденных границах объекта культурного наследия регионального значения – Доходный дом Красулина, 1912 г.».

3. Министерству информации и массовых коммуникаций области опубликовать настоящее постановление в течение десяти дней со дня его подписания.

4. Настоящее постановление вступает в силу со дня его официального опубликования.

**Губернатор  
Саратовской области**



**Р.В. Бусаргин**

## Приложение № 1

УТВЕРЖДЕНЫ  
постановлением Правительства  
Саратовской области  
от 13 июля 2023 года № 641-П

### Границы охранной зоны объекта культурного наследия регионального значения «Доходный дом Красулина», 1912 г., расположенного по адресу: Саратовская область, г. Саратов, проспект Кирова, 25 (проспект им. Петра Столыпина, 25)

1. Границы охранной зоны объекта культурного наследия регионального значения «Доходный дом Красулина», 1912 г., расположенного по адресу: Саратовская область, г. Саратов, проспект Кирова, 25 (проспект им. Петра Столыпина, 25), (далее – Объект) обозначены на проектном плане земельного участка (рисунок).



Границы охранной зоны объекта культурного наследия регионального значения «Доходный дом Красулина», 1912 г. (Саратовская область, г. Саратов, проспект Кирова, 25 (проспект им. Петра Столыпина, 25)

2. Границы охранной зоны (далее – ОЗ) Объекта устанавливаются на территории общего пользования и на городские кварталы.

В границы ОЗ Объекта включены:

отрезок проспекта им. Петра Столыпина, граничащий с западной стороны с земельным участком с кадастровым номером 64:48:060211:29 и с восточной стороны доходящем до крайней западной точки земельного участка с кадастровым номером 64:48:060207:26;

часть территории городского квартала в границах улиц Вольской, им. Дзержинского Ф.Э., им. Горького А.М. и проспекта им. Петра Столыпина, в которой расположены границы территории объектов культурного наследия: регионального значения:

«Здание типографии С.П. Яковлева», кон. XIX в. (просп. им. Кирова С.М., 27),

«Доходный дом Красулина», 1912 г. (просп. им. Кирова С.М., 25),

«Особняк Шишкина», 1912 г. (ул. им. Дзержинского Ф.Э., 8),

местного значения:

«Доходный дом Г.И. Ильина» (ул. им. Дзержинского Ф.Э., 14);

часть территории городского квартала в границах улиц Вольской, им. Яблочкова П.Н., им. Горького А.М. и проспекта им. Петра Столыпина, соответствующая территории объекта культурного наследия местного (муниципального) значения «Дом доходный Белоусовых» (просп. им. Кирова С.М., 26, лит. А, А1, А2).

В границы ОЗ Объекта включены границы территории Объекта.

Граница ОЗ Объекта представляет собой замкнутый контур, начинается от точки 1, проходит по часовой стрелке до точки 42 и возвращается в начальную точку 1.

Участок между точками	Описание прохождения границы
1-2	от начальной точки 1, расположенной на юго-западном углу земельного участка с кадастровым номером 64:48:060207:26, на юго-запад через просп. им. Петра Столыпина до точки 2
2-5	от точки 2 на северо-запад через точки 3, 4 вдоль просп. им. Петра Столыпина до северо-западного угла земельного участка с кадастровым номером 64:48:060211:1 до точки 5
5-7	от точки 5 на юго-запад через точку 6 вдоль границы земельного участка с кадастровым номером 64:48:060211:1 до точки 7
7-9	от точки 7 на юго-восток через точку 8 вдоль границы земельного участка с кадастровым номером 64:48:060211:112 до точки 9
9-14	от точки 9 на юго-запад через точки 10, 11, 12, 13 по ломаной линии вдоль границы земельного участка с кадастровым номером 64:48:060211:112 до точки 14
14-15	от точки 14 вдоль границы земельного участка с кадастровым номером 64:48:060211:112 до точки 15

15-16	от точки 15 на юго-запад до юго-восточного угла земельного участка с кадастровым номером 64:48:060211:1340 до точки 16
16-18	от точки 16 на юго-запад через точку 17 по ломаной линии вдоль границы земельного участка с кадастровым номером 64:48:060211:1340 до точки 18
18-20	от точки 18 на юго-запад через точку 19 вдоль границы земельного участка с кадастровым номером 64:48:060211:88 до точки 20
20-21	от точки 20 на юго-запад вдоль границы земельного участка с кадастровым номером 64:48:060211:120 до точки 21
21-23	от точки 21 на юго-запад через точку 22 вдоль границы земельного участка с кадастровым номером 64:48:060211:106 до точки 23
23-26	от точки 23 на северо-восток через точки 24, 25 вдоль западных границ земельных участков с кадастровыми номерами 64:48:060211:106, 64:48:060211:116, 64:48:060211:581 до точки 26
26-29	от точки 26 на северо-восток через точки 27, 28 по ломаной линии через просп. им. Петра Столыпина до юго-западного угла земельного участка с кадастровым номером 64:48:060207:40 до точки 29
29-32	от точки 29 на юго-восток через точки 30, 31 по ломаной линии до юго-западного угла земельного участка с кадастровым номером 64:48:060207:53 до точки 32
32-34	от точки 32 на юго-восток через точку 33 до юго-западного угла земельного участка с кадастровым номером 64:48:060207:34 до точки 34
34-36	от точки 34 на северо-восток через точку 35 вдоль границы земельного участка с кадастровым номером 64:48:060207:34 до точки 36
36-39	от точки 36 на юго-восток через точки 37, 38 по ломаной линии до юго-западного угла земельного участка с кадастровым номером 64:48:060207:113 до точки 39
39-42	от точки 39 через точки 40, 41 вдоль границы земельного участка с кадастровым номером 64:48:060207:20 до точки 42
42-1	от точки 42 вдоль просп. им. Петра Столыпина до начальной точки 1. Контур замкнулся

### Перечень координат характерных точек границы ОЗ

Обозначение характерных точек границ	Координаты (МСК-64)	
	X	Y
1	496527.76	2298670.94
2	496508.91	2298651.00
3	496519.26	2298621.72
4	496529.44	2298592.88
5	496537.53	2298569.99
6	496524.67	2298565.69

7	496505.33	2298558.66
8	496502.06	2298569.96
9	496498.58	2298579.67
10	496487.32	2298575.73
11	496485.75	2298579.42
12	496466.18	2298571.54
13	496465.63	2298573.09
14	496459.97	2298571.11
15	496473.63	2298535.47
16	496473.01	2298535.22
17	496481.13	2298514.99
18	496481.90	2298514.91
19	496482.60	2298513.02
20	496489.80	2298495.13
21	496497.82	2298476.26
22	496500.42	2298470.05
23	496505.98	2298455.19
24	496526.38	2298463.26
25	496538.93	2298467.92
26	496569.45	2298479.70
27	496573.03	2298480.97
28	496580.14	2298486.98
29	496590.12	2298490.62
30	496587.59	2298497.57
31	496589.41	2298498.24
32	496580.52	2298522.59
33	496568.91	2298554.61
34	496560.01	2298580.45
35	496595.88	2298593.14
36	496597.78	2298593.89
37	496595.90	2298598.66
38	496599.09	2298599.79
39	496593.26	2298616.23
40	496566.43	2298606.66
41	496566.66	2298606.02
42	496552.61	2298601.13
1	496527.76	2298670.94

---

Приложение № 2

**УТВЕРЖДЕНЫ**  
постановлением Правительства  
Саратовской области  
от 13 июля 2023 года № 641-П

**Режим использования земель и земельных участков и требования к градостроительным регламентам в границах охранной зоны объекта культурного наследия регионального значения «Доходный дом Красулина», 1912 г., расположенного по адресу: Саратовская область, г. Саратов, проспект Кирова, 25 (проспект им. Петра Столыпина, 25)**

Режим использования земель и земельных участков и требования к градостроительным регламентам в границах охранной зоны устанавливаются с учетом следующих требований:

разрешается:

использование земельных участков и объектов капитального строительства в соответствии с видами разрешенного использования, установленными правилами землепользования и застройки муниципального образования «Город Саратов», с учетом запретов, определенных настоящими требованиями;

устройство сезонных (летних) кафе в виде открытых площадок с соблюдением следующих требований:

организация защиты от солнца и атмосферных осадков в виде зонтов над столами или маркиз с габаритами не выше уровня первого этажа зданий;

ограничение зоны кафе контейнерами с озеленением или декоративным ограждением высотой от 0,6 до 0,9 м;

установка мобильных торговых тележек;

капитальный ремонт и реконструкция существующих объектов инженерной инфраструктуры, строительство (прокладка) новых объектов инженерной инфраструктуры, за исключением наземного и надземного способов прокладки;

благоустройство территории с использованием традиционных материалов или материалов, имитирующих традиционные:

в мощении тротуаров – асфальт, бетонная и каменная тротуарная плитка;

элементы благоустройства (уличная мебель, урны, цветочницы, малые архитектурные формы) – дерево, камень, металл;

санитарная вырубка деревьев и мероприятия по замене больных и усыхающих насаждений, формированию крон деревьев и подрезке ветвей, обеспечивающие возможность восприятия объекта культурного наследия с территорий общего пользования;

установка следующих средств наружной рекламы и информации:

мобильных элементов информационно-декоративного оформления событийного характера, включая праздничное оформление, устанавливаемых на срок проведения публичных мероприятий;

установка на фасадах средств наружной информации (вывесок) в виде отдельных букв и знаков высотой не более 0,5 м без использования непрозрачной основы для их крепления, и размещением не ниже верхней отметки окон первого этажа и не выше нижней отметки окон второго этажа, размещение на одном фасаде вывесок нескольких организаций на единой горизонтальной линии в один ряд;

установка на фасадах средств наружной информации (вывесок) в консольном расположении с максимальным отступом от плоскости фасада не более 0,15 м без использования открытого способа свечения;

установка сборно-разборных (складных) конструкций – штендеров дневного использования;

установка отдельно стоящего оборудования освещения;

устройство архитектурно-художественного освещения зданий и сооружений (ночной немерцающей подсветки зданий белого и желтого оттенков);

установка произведений монументально-декоративного искусства;

проведение мероприятий, направленных на обеспечение экологической и пожарной безопасности;

запрещается:

строительство объектов капитального строительства, за исключением применения специальных мер, направленных на сохранение и восстановление (регенерацию) историко-градостроительной среды объекта культурного наследия (восстановление, воссоздание, восполнение частично или полностью утраченных элементов и (или) характеристик историко-градостроительной и среды);

размещение некапитальных нестационарных строений и сооружений;

устройство летних (сезонных кафе) в виде пристройки с навесами к фасадам зданий;

устройство сплошных нестационарных ограждений, закрывающих фасадную часть зданий, обращенную на территории общего пользования;

установка следующих средств наружной рекламы и информации:

всех видов рекламных и информационных конструкций на крышах зданий, а также средств наружной рекламы на фасадах и в оконных проемах зданий;

баннеров, транспарантов, всех видов отдельно стоящих стационарных рекламных и информационных конструкций, кроме указателей расположения туристских ресурсов шириной не более 1 м и высотой не более 2 м;

строительство (прокладка) инженерных коммуникаций по фасадам зданий, выходящим на территории общего пользования;

установка на фасадах, ориентированных на территории общего пользования, кондиционеров, антенн;

размещение мусоросборников;

установка вышек сотовой связи;



использование строительных технологий, создающих динамические нагрузки и оказывающих негативное воздействие на объекты культурного наследия (выявленные объекты культурного наследия), допускающих:

вибрации грунта, фундаментов и наземных конструкций в результате погружения свай и шпунта молотами или вибраторами;

откопку строительного котлована глубже подошвы существующих фундаментов при отсутствии расчета безопасного расстояния;

промораживание и оттаивание грунта под фундаментами при зимнем ведении работ.

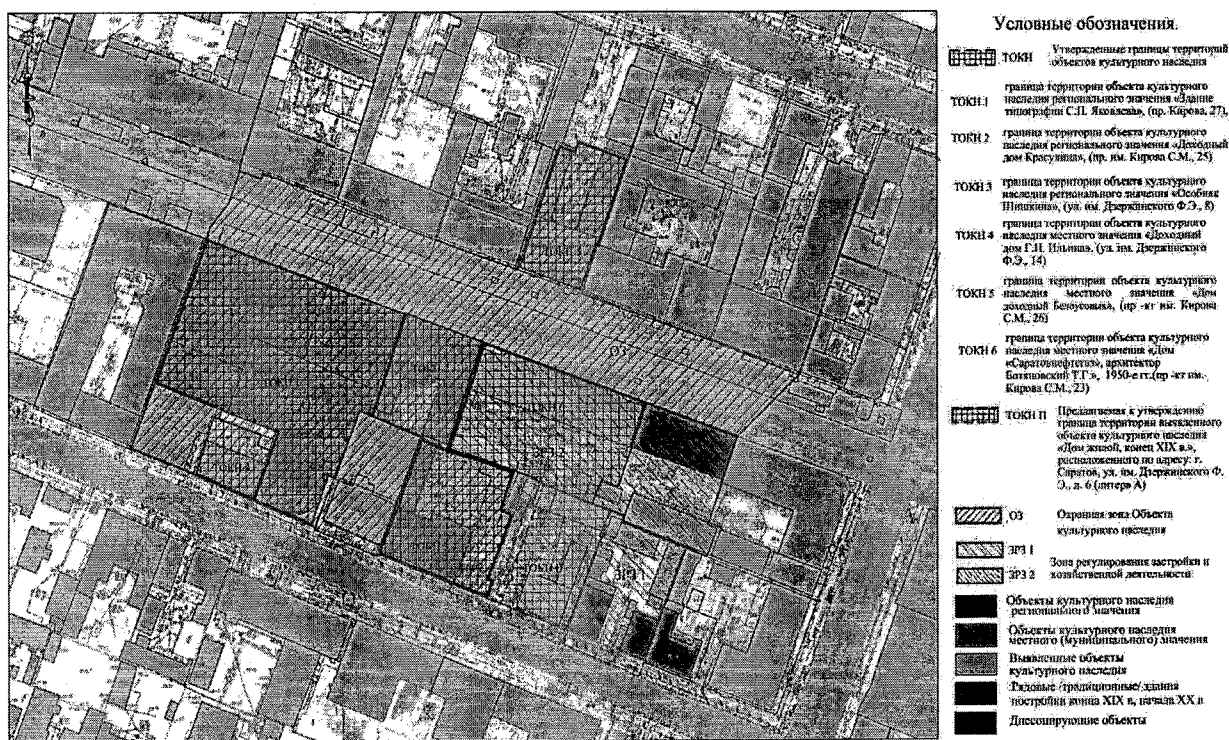
---

## Приложение № 3

УТВЕРЖДЕНЫ  
постановлением Правительства  
Саратовской области  
от 13 июля 2023 года № 641-П

### Границы зоны регулирования застройки и хозяйственной деятельности объекта культурного наследия регионального значения «Доходный дом Красулина», 1912 г., расположенного по адресу: Саратовская область, г. Саратов, проспект Кирова, 25 (проспект им. Петра Столыпина, 25)

1. Границы зоны регулирования застройки и хозяйственной деятельности объекта культурного наследия регионального значения «Доходный дом Красулина», 1912 г., расположенного по адресу: Саратовская область, г. Саратов, проспект Кирова, 25 (проспект им. Петра Столыпина, 25), (далее – Объект) обозначены на проектном плане земельного участка (рисунок).



Границы зоны регулирования застройки и хозяйственной деятельности объекта культурного наследия регионального значения «Доходный дом Красулина», 1912 г. (Саратовская область, г. Саратов, проспект Кирова, 25 (проспект им. Петра Столыпина, 25))

2. Зона регулирования застройки и хозяйственной деятельности (далее – ЗРЗ) состоит из двух участков (ЗРЗ-1, ЗРЗ-2).

2.1. Границы ЗРЗ-1 устанавливаются на часть городского квартала в границах улиц Вольской, им. Дзержинского Ф.Э., им. Горького А.М. и проспекта им. Петра Столыпина и расположены с юго-восточной стороны от охранной зоны Объекта.

Граница ЗРЗ-1 представляет собой замкнутый контур, начинается от точки 1, проходит по часовой стрелке до точки 16 и возвращается в начальную точку 1.

Участок между точками	Описание прохождения границы
1-3	от начальной точки 1, расположенной на северо-восточном углу земельного участка с кадастровым номером 64:48:060211:117, на юго-запад через точку 2 до юго-западного угла земельного участка с кадастровым номером 64:48:060211:1032 до точки 3
3-6	от точки 3 на северо-запад через точки 4, 5 до юго-восточного угла земельного участка с кадастровым номером 64:48:060211:28 до точки 6
6-11	от точки 6 на северо-восток через точки 7, 8, 9, 10 по ломаной линии вдоль границы земельного участка с кадастровым номером 64:48:060207:112 до точки 11
11-1	от точки 11 на юго-восток через точки 12, 13, 14, 15, 16 по ломаной линии до начальной точки 1. Контур замкнулся

#### Перечень координат характерных точек границы ЗРЗ-1

Обозначение характерных точек границ	Координаты (МСК-64)	
	X	Y
1	496475.16	2298634.01
2	496459.66	2298628.08
3	496440.63	2298620.81
4	496450.13	2298596.42
5	496458.46	2298575.05
6	496459.97	2298571.12
7	496465.63	2298573.10
8	496466.18	2298571.55
9	496485.75	2298579.43
10	496487.32	2298575.74
11	496498.58	2298579.67
12	496496.83	2298584.56
13	496494.75	2298588.60
14	496488.63	2298604.29
15	496484.84	2298614.40
16	496483.04	2298613.72
1	496475.16	2298634.01

2.2. Границы ЗРЗ-2 устанавливаются на часть городского квартала в границах улиц Вольской, им. Дзержинского Ф.Э., им. Горького А.М. и проспекта им. Петра Столыпина и расположены с восточной стороны от охранной зоны объекта культурного наследия.

В границы ЗРЗ-2 включены границы территории объекта культурного наследия местного (муниципального) значения «Дом «Саратовнефтегаз», 1950-е гг.», расположенного по адресу: Саратовская область, г. Саратов, проспект им. Петра Столыпина, 23 (проспект им. Кирова С.М., 23).

Граница ЗРЗ-2 представляет собой замкнутый контур, начинается от точки 1, проходит по часовой стрелке до точки 18 и возвращается в начальную точку 1.

Участок между точками	Описание прохождения границы
1-4	от начальной точки 1 на юго-запад через точки 2, 3 по ломаной линии до границы земельного участка с кадастровым номером 64:48:060211:12 до точки 4
4-14	от точки 4 на северо-запад через точки 5, 6, 7, 8, 9, 10, 11, 12, 13 по ломаной линии до юго-западного угла земельного участка с кадастровым номером 64:48:060211:2 до точки 14
14-16	от точки 14 на северо-восток через точку 15 вдоль земельного участка с кадастровым номером 64:48:060211:2 до точки 16
16-1	от точки 16 на юго-восток через точки 17, 18 до начальной точки 1. Контур замкнулся

#### Перечень координат характерных точек границы ЗРЗ-2

Обозначение характерных точек границ	Координаты (МСК-64)	
	X	Y
1	496508.91	2298651.00
2	496482.37	2298641.55
3	496481.26	2298644.50
4	496472.40	2298641.11
5	496475.17	2298634.00
6	496483.04	2298613.71
7	496484.85	2298614.39
8	496488.63	2298604.28
9	496494.75	2298588.59
10	496496.83	2298584.55
11	496498.18	2298580.78
12	496498.58	2298579.67
13	496502.06	2298569.96
14	496505.33	2298558.66
15	496524.67	2298565.69
16	496537.53	2298569.99
17	496529.44	2298592.88
18	496519.26	2298621.72
1	496508.91	2298651.00

Приложение № 4

УТВЕРЖДЕНЫ  
постановлением Правительства  
Саратовской области  
от 13 июля 2023 года № 641-П

**Режим использования земель и земельных участков и требования к градостроительным регламентам в границах зоны регулирования застройки и хозяйственной деятельности объекта культурного наследия регионального значения «Доходный дом Красулина», 1912 г., расположенного по адресу: Саратовская область, г. Саратов, проспект Кирова, 25 (проспект им. Петра Столыпина, 25)**

Режим использования земель и земельных участков и требования к градостроительным регламентам в зоне регулирования застройки и хозяйственной деятельности ЗРЗ-1 устанавливаются с учетом следующих требований:

разрешается:

сохранение или возобновление исторического композиционно-пространственного типа периметральной застройки кварталов с размещением основных объемов по исторической линии застройки без промежутков между зданиями;

снос (демонтаж) некапитальных строений и сооружений;

снос (демонтаж) объектов капитального строительства при отсутствии историко-культурной ценности по факту их аварийного или неудовлетворительного технического состояния;

строительство и реконструкция объектов капитального строительства в соответствии с параметрами:

максимальная высота зданий от планировочной отметки земли 8 м до верха венчающего карниза, 10 м до наивысшей отметки фасада (аттика) и 12 м до верхней отметки конька кровли;

для фасадов, выходящих на территории общего пользования, применение не более 40 процентов остекления от общей площади фасадов (без устройства сплошного остекления);

применение в архитектурных решениях фасадов вновь проектируемых зданий, выходящих на территории общего пользования, стилизации под существующую историческую застройку (историзм, ретроспективизм, эклектика, модерн);

форма крыш скатная с углом уклона не более 30 градусов;

устройство крылец, включающих не более трех ступеней на входах в здания с территориями общего пользования;

применение в архитектурных решениях фасадов вновь проектируемых зданий исторически сложившейся колористической гаммы охристых, пастельных оттенков;

капитальный ремонт объектов капитального строительства с использованием в отделке фасадов натуральных или имитирующих натуральные отделочных материалов и применение исторически сложившейся колористической гаммы охристых, пастельных оттенков;

установка следующих средств наружной рекламы и информации:

установка на фасадах средств наружной информации (вывесок) в виде отдельных букв и знаков высотой не более 0,5 м без использования непрозрачной основы для их крепления, и размещением не ниже верхней отметки окон первого этажа и не выше нижней отметки окон второго этажа, размещение на одном фасаде вывесок нескольких организаций на единой горизонтальной линии в один ряд;

установка на фасадах средств наружной информации (вывесок) в консольном расположении с максимальным отступом от плоскости фасада не более 0,15 м без использования открытого способа свечения;

проведение работ по благоустройству и озеленению;

капитальный ремонт и реконструкция существующих объектов инженерной инфраструктуры, строительство (прокладка) новых объектов инженерной инфраструктуры, за исключением наземного и надземного способов прокладки;

установка отдельно стоящего оборудования освещения;

устройство архитектурно-художественного освещения зданий и сооружений (ночной немерцающей подсветки зданий белого и желтого оттенков);

проведение мероприятий, направленных на обеспечение экологической и пожарной безопасности;

использование земельных участков и объектов капитального строительства в соответствии с видами разрешенного использования, установленными правилами землепользования и застройки муниципального образования «Город Саратов», с учетом запретов, определенных настоящими требованиями;

запрещается:

использование в отделке фасадов сэндвич-панелей, а также технологии «вентилируемых фасадов» с облицовкой из алюкомпозитных материалов, металлических листов, металлокассет, линейных панелей, металлического и ПВХ-сайдинга и керамогранитной плитки;

частичная окраска фасадов зданий;

установка всех видов рекламных и информационных конструкций на крышах зданий;

размещение средств наружной рекламы на фасадах (и в оконных проемах) зданий;

строительство (прокладка) инженерных коммуникаций по фасадам, выходящим на территории общего пользования;

установка кондиционеров, антенн и иного инженерного оборудования на фасадах и кровлях зданий, выходящих на территории общего пользования;

установка вышек сотовой связи;

использование строительных технологий, создающих динамические нагрузки и оказывающих негативное воздействие на объекты культурного наследия (выявленные объекты культурного наследия), допускающих:

вибрации грунта, фундаментов и наземных конструкций в результате погружения свай и шпунта молотами или вибраторами;

откопку строительного котлована глубже подошвы существующих фундаментов при отсутствии расчета безопасного расстояния;

промораживание и оттаивание грунта под фундаментами при зимнем ведении работ.

2. Режим использования земель и земельных участков и требования к градостроительным регламентам в зоне регулирования застройки и хозяйственной деятельности ЗРЗ-2 устанавливаются с учетом следующих требований:

разрешается:

снос (демонтаж) некапитальных строений и сооружений;

снос (демонтаж) объектов капитального строительства при отсутствии историко-культурной ценности по факту их аварийного или неудовлетворительного технического состояния;

строительство и реконструкция объектов капитального строительства в соответствии с параметрами:

максимальная высота застройки от планировочной отметки земли 20 м до верха венчающего карниза и 23 м до верхней отметки конька кровли;

использование в отделке фасадов натуральных или имитирующих натуральные отделочных материалов с применением исторически сложившейся пастельной или охристой колористической гаммы;

применение не более 40 процентов остекления от общей площади фасадов (без устройства сплошного остекления), организация крылец с выходом на территории общего пользования не более трех ступеней;

применение в архитектурных решениях фасадов вновь проектируемых зданий, выходящих на территории общего пользования, стилизации под существующую историческую застройку квартала (историзм, ретроспективизм, эклектика, модерн);

капитальный ремонт объектов капитального строительства с использованием в отделке фасадов натуральных или имитирующих натуральные отделочных материалов и применение исторически сложившейся колористической гаммы охристых, пастельных оттенков;

установка следующих средств наружной рекламы и информации:

установка на фасадах средств наружной информации (вывесок) в виде отдельных букв и знаков высотой не более 0,5 м без использования непрозрачной основы для их крепления, и размещением не ниже верхней отметки окон первого этажа и не выше нижней отметки окон второго этажа, размещение на одном фасаде вывесок нескольких организаций на единой горизонтальной линии в один ряд;

установка на фасадах средств наружной информации (вывесок) в консольном расположении с максимальным отступом от плоскости фасада не более 0,15 м без использования открытого способа свечения;

- проведение работ по благоустройству и озеленению;
- капитальный ремонт и реконструкция существующих объектов инженерной инфраструктуры, строительство (прокладка) новых объектов инженерной инфраструктуры, за исключением наземного и надземного способов прокладки;
- установка отдельно стоящего оборудования освещения;
- устройство архитектурно-художественного освещения зданий и сооружений (ночной немерцающей подсветки зданий белого и желтого оттенков);
- проведение мероприятий, направленных на обеспечение экологической и пожарной безопасности;
- использование земельных участков и объектов капитального строительства в соответствии с видами разрешенного использования, установленными правилами землепользования и застройки муниципального образования «Город Саратов», с учетом запретов, определенных настоящим требованиями;
- запрещается:
  - использование в отделке фасадов сэндвич-панелей, а также технологии «вентилируемых фасадов» с облицовкой из алюкомпозиционных материалов, металлических листов, металлокассет, линейных панелей, металлического и ПВХ-сайдинга и керамогранитной плитки;
  - частичная окраска фасадов зданий;
  - установка всех видов рекламных и информационных конструкций на крышах зданий;
  - размещение средств наружной рекламы на фасадах (и в оконных проемах) зданий;
  - строительство (прокладка) инженерных коммуникаций по фасадам, выходящим на территории общего пользования;
  - установка кондиционеров, антенн и иного инженерного оборудования на фасадах и кровлях зданий, выходящих на территории общего пользования;
  - установка вышек сотовой связи;
  - использование строительных технологий, создающих динамические нагрузки и оказывающих негативное воздействие на объекты культурного наследия (выявленные объекты культурного наследия), допускающих:
    - вибрации грунта, фундаментов и наземных конструкций в результате погружения свай и шпунта молотами или вибраторами;
    - откопку строительного котлована глубже подошвы существующих фундаментов при отсутствии расчета безопасного расстояния;
    - промораживание и оттаивание грунта под фундаментами при зимнем ведении работ.