



ПРАВИТЕЛЬСТВО САРАТОВСКОЙ ОБЛАСТИ

ПОСТАНОВЛЕНИЕ

от 17 июля 2024 года № 609-П

г. Саратов

Об утверждении зон охраны объекта культурного наследия местного (муниципального) значения «Дом жилой Соколова Д.С.», 1880-е гг., расположенного по адресу: Саратовская область, г. Саратов, ул. им. Кутякова И.С., д. 74

В соответствии со статьей 34 Федерального закона «Об объектах культурного наследия (памятниках истории и культуры) народов Российской Федерации», статьей 15 Закона Саратовской области «Об охране и использовании объектов культурного наследия (памятников истории и культуры) народов Российской Федерации, находящихся на территории Саратовской области» и Положением о зонах охраны объектов культурного наследия (памятников истории и культуры) народов Российской Федерации, утвержденным постановлением Правительства Российской Федерации от 12 сентября 2015 года № 972, Правительство Саратовской области ПОСТАНОВЛЯЕТ:

1. Утвердить:

границы охранной зоны объекта культурного наследия местного (муниципального) значения «Дом жилой Соколова Д.С.», 1880-е гг., расположенного по адресу: Саратовская область, г. Саратов, ул. им. Кутякова И.С., д. 74 (приложение № 1);

режим использования земель и земельных участков и требования к градостроительным регламентам в границах охранной зоны объекта культурного наследия местного (муниципального) значения «Дом жилой Соколова Д.С.», 1880-е гг., расположенного по адресу: Саратовская область, г. Саратов, ул. им. Кутякова И.С., д. 74 (приложение № 2);

границы зоны регулирования застройки и хозяйственной деятельности объекта культурного наследия местного (муниципального) значения «Дом жилой Соколова Д.С.», 1880-е гг., расположенного по адресу: Саратовская область, г. Саратов, ул. им. Кутякова И.С., д. 74 (приложение № 3);

режим использования земель и земельных участков и требования к градостроительным регламентам в границах зоны регулирования застройки и хозяйственной деятельности объекта культурного наследия местного (муниципального) значения «Дом жилой Соколова Д.С.», 1880-е гг., расположенного

по адресу: Саратовская область, г. Саратов, ул. им. Кутякова И.С., д. 74 (приложение № 4).

2. Министерству информации и массовых коммуникаций области опубликовать настоящее постановление в течение десяти дней со дня его подписания.

3. Настоящее постановление вступает в силу со дня его официального опубликования.

Губернатор
Саратовской области



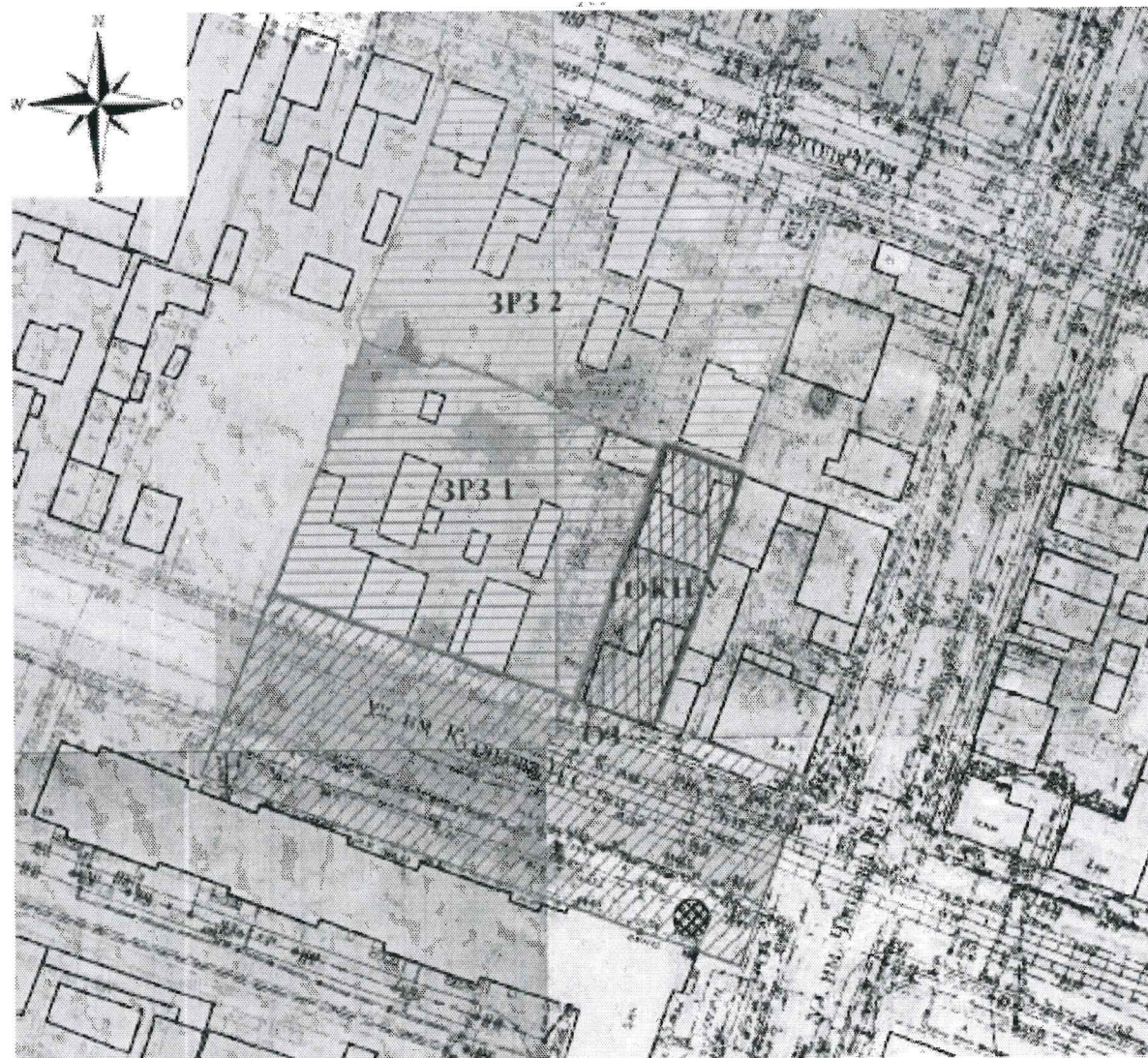
Р.В. Бусаргин










Приложение № 1

УТВЕРЖДЕНЫ
постановлением Правительства
Саратовской области
от 17 июля 2024 года № 609-П

**Границы охранной зоны объекта культурного наследия местного
(муниципального) значения «Дом жилой Соколова Д.С.»,
1880-е гг., расположенного по адресу:
Саратовская область, г. Саратов, ул. им. Кутякова И.С., д. 74**

1. Границы охранной зоны объекта культурного наследия местного (муниципального) значения «Дом жилой Соколова Д.С.», 1880-е гг., расположенного по адресу: Саратовская область, г. Саратов, ул. им. Кутякова И.С., д. 74, (далее – Объект) обозначены на проектном плане земельного участка (рисунок).



- Условные обозначения:
-  объект культурного наследия местного (муниципального) значения «Дом жилой Соколова Д.С.», 1880-е гг., расположенный по адресу: Саратовская область, г. Саратов, ул. им. Кутякова И.С., д. 74
 -  утвержденная граница территории объекта культурного наследия местного (муниципального) значения «Дом жилой Соколова Д.С.», 1880-е гг., расположенного по адресу: Саратовская область, г. Саратов, ул. им. Кутякова И.С., д. 74 (ОКН)
 -  охранная зона объекта культурного наследия (ОЗ)
 -  граница охранной зоны объекта культурного наследия
 -  зона регулирования застройки и хозяйственной деятельности 1 (ЗРЗ 1)
 -  граница зоны регулирования застройки и хозяйственной деятельности
 -  зона регулирования застройки и хозяйственной деятельности 2 (ЗРЗ 2)
 -  граница зоны регулирования застройки и хозяйственной деятельности
 -  диссонирующая крупногабаритная рекламная конструкция

**Границы охранной зоны объекта культурного наследия
местного (муниципального) значения «Дом жилой Соколова Д.С.», 1880-е гг.
(Саратовская область, г. Саратов, ул. им. Кутякова И.С., д. 74)**

2. Охранная зона (далее – ОЗ) Объекта устанавливается на территории общего пользования и на городские кварталы.

В границы ОЗ Объекта включены территория общего пользования на отрезке ул. им. Кутякова И.С. от дома по адресу: ул. им. Кутякова И.С., 80, до перекрестка улиц им. Кутякова И.С. и им. Чапаева В.И. и граница территории Объекта.

Граница ОЗ Объекта представляет собой замкнутый контур, начинается от точки 1, проходит по часовой стрелке до точки 22 и возвращается в начальную точку 1.

| Участок между точками | Описание прохождения границы |
|------------------------------|---|
| 1-2 | от начальной точки 1 на северо-восток по границе земельного участка с кадастровым номером 64:48:030448:758 до точки 2 |
| 2-13 | от точки 2 на северо-восток и далее по границе территории Объекта через точки 3, 4, 5, 6, 7, 8, 9, 10, 11, 12 до точки 13 |
| 13-17 | от точки 13 на юго-запад и далее по границе земельного участка с кадастровым номером 64:48:030448:95 через точки 14, 15, 16 до точки 17 |
| 17-18 | от точки 17 на юго-запад 31,54 м до точки 18 |
| 18-19 | от точки 18 на северо-запад по границе земельного участка с кадастровым номером 64:48:030454:24 до точки 19 |
| 19-20 | от точки 19 на северо-восток 30,60 м до точки 20 |
| 20-21 | от точки 20 на юго-восток по границе земельного участка с кадастровым номером 64:48:030448:757 до точки 21 |
| 21-22 | от точки 21 на юго-восток 26,19 м до точки 22 |
| 22-1 | от точки 22 на юго-восток по границе земельного участка с кадастровым номером 64:48:030448:758 до начальной точки 1. Контур замкнулся |

Перечень координат характерных точек границы ОЗ

| Обозначение характерных точек границ | Координаты (МСК-64) | |
|---|----------------------------|------------|
| | X | Y |
| 1 | 497335.77 | 2298278.10 |
| 2 | 497336.40 | 2298278.33 |
| 3 | 497345.46 | 2298281.41 |
| 4 | 497352.97 | 2298284.01 |
| 5 | 497356.33 | 2298284.93 |
| 6 | 497359.24 | 2298286.39 |
| 7 | 497360.72 | 2298286.97 |
| 8 | 497377.07 | 2298292.68 |
| 9 | 497376.71 | 2298293.70 |

| | | |
|----|-----------|------------|
| 10 | 497372.55 | 2298304.77 |
| 11 | 497372.48 | 2298304.95 |
| 12 | 497356.30 | 2298299.64 |
| 13 | 497347.32 | 2298296.64 |
| 14 | 497332.65 | 2298291.20 |
| 15 | 497331.34 | 2298294.62 |
| 16 | 497328.97 | 2298298.97 |
| 17 | 497323.50 | 2298314.88 |
| 18 | 497293.87 | 2298304.05 |
| 19 | 497325.15 | 2298217.59 |
| 20 | 497353.58 | 2298228.92 |
| 21 | 497349.20 | 2298241.03 |
| 22 | 497340.27 | 2298265.66 |
| 1 | 497335.77 | 2298278.10 |

Приложение № 2

УТВЕРЖДЕНЫ
постановлением Правительства
Саратовской области
от 17 июля 2024 года № 609-П

**Режим использования земель и земельных участков и требования
к градостроительным регламентам в границах охранной зоны
объекта культурного наследия местного (муниципального) значения
«Дом жилой Соколова Д.С.», 1880-е гг., расположенного по адресу:
Саратовская область, г. Саратов, ул. им. Кутякова И.С., д. 74**

Режим использования земель и земельных участков и требования к градостроительным регламентам в границах охранной зоны устанавливаются с учетом следующих требований:

запрещается:

строительство объектов капитального строительства, за исключением применения специальных мер, направленных на сохранение и восстановление (регенерацию) историко-градостроительной среды объекта культурного наследия (восстановление, воссоздание, восполнение частично или полностью утраченных элементов и (или) характеристик историко-градостроительной среды);

изменение исторически сложившихся линий застройки;

реконструкция объектов капитального строительства, предусматривающая увеличение внешних (плановых и высотных) габаритов;

устройство сплошных нестепрозрачных ограждений, закрывающих фасадную часть зданий, обращенную на ул. им. Кутякова И.С.;

строительство (прокладка) инженерных коммуникаций по фасадам зданий, выходящим на ул. им. Кутякова И.С.;

размещение бункеров, контейнеров и контейнерных площадок на ул. им. Кутякова И.С.;

установка вышек сотовой связи;

установка на фасадах, ориентированных на ул. им. Кутякова И.С., кондиционеров, антенн;

установка следующих средств наружной рекламы и информации:

всех видов рекламных и информационных конструкций на крышах зданий, а также средств наружной рекламы на фасадах, балконах и в оконных проемах зданий;

баннеров, транспарантов, всех видов отдельно стоящих стационарных рекламных и информационных конструкций, кроме указателей расположения туристских ресурсов шириной не более 1 м и высотой не более 2 м;

использование строительных технологий, создающих динамические нагрузки и оказывающих негативное воздействие на объекты культурного наследия (выявленные объекты культурного наследия), допускающих:

вибрации грунта, фундаментов и наземных конструкций в результате погружения свай и шпунта молотами или вибраторами;

рытьё строительного котлована глубже подошвы существующих фундаментов при отсутствии расчета безопасного расстояния;

промораживание и оттаивание грунта под фундаментами зданий при зимнем ведении работ;

изменение уровня грунтовых вод, нарушение гидрогеологического режима территории;

разрешается:

использование земельных участков и объектов капитального строительства в соответствии с видами разрешенного использования, установленными Правилами землепользования и застройки муниципального образования «Город Саратов», с учетом запретов, установленных настоящими требованиями;

демонтаж диссонирующей крупногабаритной рекламной конструкции, расположенной по ул. им. Кутякова И.С.;

капитальный ремонт и реконструкция существующих объектов инженерной инфраструктуры, строительство (прокладка) новых объектов инженерной инфраструктуры, за исключением наземного и надземного способов прокладки по ул. им. Кутякова И.С.;

благоустройство территории с использованием традиционных материалов или материалов, имитирующих традиционные:

в мощении тротуаров – асфальт, бетонная и каменная тротуарная плитка;

элементы благоустройства (уличная мебель, урны, цветочницы, малые архитектурные формы) – дерево, камень, металл;

санитарная вырубка деревьев и мероприятия по замене больных и усыхающих насаждений, формированию крон деревьев и подрезке ветвей, в целях восстановления восприятия объекта культурного наследия с ул. им. Кутякова И.С.;

мероприятия по улучшению породного состава зеленых насаждений;

установка отдельно стоящего оборудования освещения;

устройство архитектурно-художественного освещения зданий и сооружений (ночной немерцающей подсветки зданий белого и желтого оттенков);

проведение мероприятий, направленных на обеспечение экологической и пожарной безопасности.

Приложение № 3

УТВЕРЖДЕНЫ

постановлением Правительства
Саратовской области
от 17 июля 2024 года № 609-П

Границы зоны регулирования застройки и хозяйственной деятельности объекта культурного наследия местного (муниципального) значения «Дом жилой Соколова Д.С.», 1880-е гг., расположенного по адресу: Саратовская область, г. Саратов, ул. им. Кутякова И.С., д. 74

1. Границы зоны регулирования застройки и хозяйственной деятельности объекта культурного наследия местного (муниципального) значения «Дом жилой Соколова Д.С.», 1880-е гг., расположенного по адресу: Саратовская область, г. Саратов, ул. им. Кутякова И.С., д. 74, (далее – Объект) обозначены на проектом плане земельного участка (рисунок).



Границы зоны регулирования застройки и хозяйственной деятельности объекта культурного наследия местного (муниципального) значения «Дом жилой Соколова Д.С.», 1880-е гг. (Саратовская область, г. Саратов, ул. им. Кутякова И.С., д. 74)

2. Зона регулирования застройки и хозяйственной деятельности (далее – ЗРЗ) разделена на два территориально удаленных участка (ЗРЗ-1, ЗРЗ-2).

2.1. Границы ЗРЗ-1 устанавливаются на территорию с северо-запада от охранной зоны Объекта, распространяются на территории квартала с кадастровым номером 64:48:030448, на застройку, расположенную по линии застройки ул. им. Кутякова И.С. Устанавливается в целях исключения возможности появления диссонирующих по объемно-пространственным и архитектурно-художественным характеристикам объектов и сохранению исторической застройки, близкой по объемно-пространственным и архитектурно-художественным характеристикам к Объекту, на территориях, определенных как фланкирующие и формирующие коридор видимости по отношению к Объекту.

Граница ЗРЗ-1 представляет собой замкнутый контур, начинается от точки 1, проходит по часовой стрелке до точки 27 и возвращается в начальную точку 1.

| Участок между точками | Описание прохождения границы |
|------------------------------|--|
| 1-2 | от начальной точки 1 на северо-запад по границе земельного участка с кадастровым номером 64:48:030448:758 до точки 2 |
| 2-3 | от точки 2 на северо-запад 26,19 м до точки 3 |
| 3-16 | от точки 3 на северо-запад и далее по границе земельного участка с кадастровым номером 64:48:030448:757 через точки 4, 5, 6, 7, 8, 9, 10, 11, 12, 13, 14, 15 до точки 16 |
| 16-17 | от точки 16 на северо-восток по границе земельного участка с кадастровым номером 64:48:030448:36 до точки 17 |
| 17-18 | от точки 17 на юго-восток по границе земельного участка с кадастровым номером 64:48:030448:17 до точки 18 |
| 18-19 | от точки 18 на северо-запад 12,83 м до точки 19 |
| 19-21 | от точки 19 на юго-восток и далее по границе земельного участка с кадастровым номером 64:48:030448:1400 через точку 20 до точки 21 |
| 21-27 | от точки 21 на юго-запад по границе территории Объекта через точки 22, 23, 24, 25, 26 до точки 27 |
| 27-1 | от точки 27 на юго-запад по границе земельного участка с кадастровым номером 64:48:030448:758 до начальной точки 1. Контур замкнулся |

Перечень координат характерных точек границы ЗРЗ-1

| Обозначение характерных точек границ | Координаты (МСК-64) | |
|---|----------------------------|------------|
| | X | Y |
| 1 | 497335.77 | 2298278.10 |
| 2 | 497340.27 | 2298265.66 |
| 3 | 497349.20 | 2298241.03 |
| 4 | 497353.58 | 2298228.92 |
| 5 | 497354.28 | 2298229.21 |

| | | |
|----|-----------|------------|
| 6 | 497363.82 | 2298232.95 |
| 7 | 497374.19 | 2298237.03 |
| 8 | 497377.38 | 2298238.40 |
| 9 | 497377.52 | 2298238.10 |
| 10 | 497380.05 | 2298238.58 |
| 11 | 497385.79 | 2298240.68 |
| 12 | 497385.90 | 2298240.40 |
| 13 | 497390.39 | 2298241.64 |
| 14 | 497390.03 | 2298242.63 |
| 15 | 497394.42 | 2298244.04 |
| 16 | 497390.05 | 2298255.22 |
| 17 | 497391.31 | 2298257.04 |
| 18 | 497386.66 | 2298269.18 |
| 19 | 497380.99 | 2298280.69 |
| 20 | 497376.82 | 2298292.33 |
| 21 | 497377.07 | 2298292.68 |
| 22 | 497360.72 | 2298286.97 |
| 23 | 497359.24 | 2298286.39 |
| 24 | 497356.33 | 2298284.93 |
| 25 | 497352.97 | 2298284.01 |
| 26 | 497345.46 | 2298281.41 |
| 27 | 497336.40 | 2298278.33 |
| 1 | 497335.77 | 2298278.10 |

2.2. Границы ЗРЗ-2 устанавливаются на территорию с севера от охранной зоны Объекта, распространяются на часть квартала с кадастровым номером 64:48:030448, включают в себя застройку вдоль ул. им. Гоголя Н.В. Устанавливается в целях исключения возможности появления диссонирующих по объемно-пространственным и архитектурно-художественным характеристикам объектов на территориях, определенных как фоновые по отношению к Объекту.

Граница ЗРЗ-2 представляет собой замкнутый контур, начинается от точки 1, проходит по часовой стрелке до точки 33 и возвращается в начальную точку 1.

| Участок между точками | Описание прохождения границы |
|------------------------------|--|
| 1-13 | от начальной точки 1 на юго-запад по границе земельного участка с кадастровым номером 64:48:030448:36 через точки 2, 3, 4, 5, 6, 7, 8, 9, 10, 11, 12 до точки 13 |
| 13-14 | от точки 13 на юго-восток по границе земельного участка с кадастровым номером 64:48:030448:17 до точки 14 |
| 14-18 | от точки 14 на юго-восток 12,87 м до точки 15 |
| 18-19 | от точки 18 на юго-восток 2,98 м до точки 19 |
| 19-29 | от точки 19 на юго-восток и далее по границе земельного участка с кадастровым номером 64:48:030448:27 через точки 20, 21, 22, 23, 24, 25, 26, 27, 28 до точки 29 |

| | |
|-------|--|
| 29-32 | от точки 29 на северо-запад и далее по границе земельного участка с кадастровым номером 64:48:030448:1400 через точки 30, 31 до точки 32 |
| 32-33 | от точки 32 на северо-запад 12,83 м до точки 33 |
| 33-1 | от точки 15 на северо-запад по границе земельного участка с кадастровым номером 64:48:030448:17 до начальной точки 1. Контур замкнулся |

Перечень координат характерных точек границы ЗРЗ-2

| Обозначение характерных точек границ | Координаты (МСК-64) | |
|--------------------------------------|---------------------|------------|
| | X | Y |
| 1 | 497391.31 | 2298257.04 |
| 2 | 497390.05 | 2298255.22 |
| 3 | 497394.42 | 2298244.04 |
| 4 | 497397.49 | 2298243.18 |
| 5 | 497409.41 | 2298248.42 |
| 6 | 497413.35 | 2298250.06 |
| 7 | 497418.39 | 2298252.15 |
| 8 | 497425.50 | 2298254.97 |
| 9 | 497427.59 | 2298255.74 |
| 10 | 497434.85 | 2298258.40 |
| 11 | 497432.75 | 2298264.47 |
| 12 | 497431.87 | 2298266.94 |
| 13 | 497430.22 | 2298271.35 |
| 14 | 497426.23 | 2298282.96 |
| 15 | 497421.95 | 2298295.10 |
| 16 | 497418.49 | 2298304.49 |
| 17 | 497417.51 | 2298307.10 |
| 18 | 497414.99 | 2298313.87 |
| 19 | 497414.39 | 2298316.79 |
| 20 | 497413.52 | 2298319.33 |
| 21 | 497406.54 | 2298316.39 |
| 22 | 497404.28 | 2298315.45 |
| 23 | 497402.40 | 2298315.34 |
| 24 | 497398.02 | 2298314.17 |
| 25 | 497389.82 | 2298310.50 |
| 26 | 497387.08 | 2298309.67 |
| 27 | 497372.91 | 2298304.89 |
| 28 | 497372.55 | 2298304.77 |
| 29 | 497376.71 | 2298293.70 |
| 30 | 497377.07 | 2298292.68 |
| 31 | 497376.82 | 2298292.33 |
| 32 | 497380.99 | 2298280.69 |
| 33 | 497386.66 | 2298269.18 |
| 1 | 497391.31 | 2298257.04 |

Приложение № 4

УТВЕРЖДЕНЫ
постановлением Правительства
Саратовской области
от 17 июля 2024 года № 609-П

Режим использования земель и земельных участков и требования к градостроительным регламентам в границах зоны регулирования застройки и хозяйственной деятельности объекта культурного наследия местного (муниципального) значения «Дом жилой Соколова Д.С.», 1880-е гг., расположенного по адресу: Саратовская область, г. Саратов, ул. им. Кутякова И.С., д. 74

1. Режим использования земель и земельных участков и требования к градостроительным регламентам в границах ЗРЗ-1 устанавливаются с учетом следующих требований:

разрешается:

снос (демонтаж) объектов капитального строительства при отсутствии историко-культурной ценности по факту их аварийного или неудовлетворительного технического состояния;

снос (демонтаж) некапитальных строений и сооружений;

строительство объектов капитального строительства в соответствии с параметрами разрешенного строительства:

максимальная высота зданий от планировочной отметки земли до верха венчающего карниза – 8 м, до наивысшей отметки фасада (аттика) – 10 м, до верхней отметки конька кровли – 12 м;

для фасадов, выходящих на ул. им. Кутякова И.С., применение не более 40 процентов остекления от общей площади фасадов (без устройства сплошного остекления);

форма крыш скатная с углом не более 30 градусов, без изменения угла уклона;

применение в архитектурных решениях зданий колористической гаммы охристых, пастельных, монохромных оттенков светлых тонов;

применение в архитектурных решениях крыш зданий колористической гаммы серых, коричневых монохромных оттенков;

применение в архитектурных решениях фасадов, выходящих на ул. им. Кутякова И.С., стилизации под историческую застройку конца XIX – начала XX вв. (эkleктика, историзм);

допускается размещение консольных и выступающих элементов на фасадах, вылетом не более 1,5 м;

реконструкция объектов капитального строительства в соответствии с параметрами:

для объектов капитального строительства ниже 12 м допускается увеличение высоты в соответствии с параметрами: максимальная высота от планировочной отметки земли до верха венчающего карниза – 8 м, до наивысшей отметки фасада (аттика) – 10 м, до верхней отметки конька кровли – 12 м;

для объектов капитального строительства выше 12 м – без увеличения высоты;

при изменении внешнего вида фасадов применение в архитектурных решениях стилизации под историческую застройку конца XIX – начала XX вв. (эkleктика, историзм) и колористической гаммы охристых, пастельных, монохромных оттенков светлых тонов;

форма крыш скатная с углом не более 30 градусов, без изменения угла уклона;

применение в архитектурных решениях крыш зданий колористической гаммы серых, коричневых монохромных оттенков;

капитальный ремонт объектов капитального строительства с использованием в отделке фасадов натуральных или имитирующих натуральные отделочных материалов (штукатурка, открытый кирпич, облицовочный камень) и применение колористической гаммы – охристых, пастельных, монохромных оттенков светлых тонов;

капитальный ремонт и реконструкция существующих объектов инженерной инфраструктуры, строительство (прокладка) новых объектов инженерной инфраструктуры, за исключением наземного и надземного способов прокладки;

установка на фасадах средств наружной рекламы и информации в соответствии с Правилами благоустройства территории муниципального образования «Город Саратов» с учетом следующих ограничений:

для вывесок, расположенных параллельно к поверхности фасадов объектов:

размещение не ниже верхней отметки окон первого этажа и не выше нижней отметки окон второго этажа;

размещение на одном фасаде вывесок нескольких организаций на единой горизонтальной линии в один высотный ряд;

в виде отдельных букв и знаков без подложки: высота – не более 500 мм, протяженность определяется архитектурными элементами фасада, но не более 4000 мм;

для панель-кронштейнов, расположенных перпендикулярно к поверхности фасадов объектов:

высота – 500 мм, ширина – 500 мм, глубина – 120 мм, максимальный отступ от фасада – 150 мм;

для информационных табличек и общих указателей, содержащих информацию, предусмотренную законодательством о защите прав потребителей:

размещение рядом со входом в здание (помещение);

высота – не более 600 мм, ширина – не более 400 мм, центральная ось таблички – на расстоянии не более 800 мм от края проема;

устройство настенных вывесок, настенных указателей, информационное поле которых выполнено из отдельных элементов (букв, обозначений, декоративных элементов) без использования фоновой подложки; крепление отдельных элементов вывески не должно нарушать архитектурного декора фасада здания;

установка отдельно стоящего оборудования освещения;

устройство архитектурно-художественного освещения зданий и сооружений (ночной немерцающей подсветки зданий белого и желтого оттенков);

проведение работ по благоустройству и озеленению;

проведение мероприятий, направленных на обеспечение экологической и пожарной безопасности;

использование земельных участков и объектов капитального строительства в соответствии с видами разрешенного использования, установленными Правилами землепользования и застройки муниципального образования «Город Саратов», с учетом запретов, установленных настоящими требованиями;

запрещается:

использование в отделке фасадов сэндвич-панелей, а также технологии «вентилируемых фасадов» с облицовкой из алюмокомпозитных материалов, металлических листов, металлокассет, линейных панелей, металлического и ПВХ-сайдинга и керамогранитной плитки;

изменение исторически сложившихся линий застройки;

частичная окраска фасадов зданий, выходящих на территории общего пользования по ул. им. Кутякова И.С.;

применение в цветовых решениях зданий спектральных цветов максимальной насыщенности и их сочетаний;

установка всех видов рекламных и информационных конструкций на крышах зданий, в оконных проемах зданий, выходящих на территории общего пользования по ул. им. Кутякова И.С.;

строительство (прокладка) инженерных коммуникаций по фасадам, выходящим на ул. им. Кутякова И.С.;

установка на фасадах, ориентированных на ул. им. Кутякова И.С., кондиционеров, антенн;

использование строительных технологий, создающих динамические нагрузки и оказывающих негативное воздействие на объекты культурного наследия (выявленные объекты культурного наследия), допускающих:

вибрации грунта, фундаментов и наземных конструкций в результате погружения свай и шпунта молотами или вибраторами;

рытьё строительного котлована глубже подошвы существующих фундаментов при отсутствии расчета безопасного расстояния;

промораживание и оттаивание грунта под фундаментами зданий при зимнем ведении работ;

установка вышек сотовой связи.

2. Режим использования земель и земельных участков и требования к градостроительным регламентам в границах ЗРЗ-2 устанавливаются с учетом следующих требований:

разрешается:

снос (демонтаж) объектов капитального строительства при отсутствии историко-культурной ценности по факту их аварийного или неудовлетворительного технического состояния;

снос (демонтаж) некапитальных строений и сооружений;

строительство объектов капитального строительства в соответствии с параметрами разрешенного строительства:

максимальная высота зданий от планировочной отметки земли до верхней отметки выступающих строительных конструкций кровли – 15 м;

крыша с углом не более 30 градусов, без изменения угла уклона;

применение в архитектурных решениях зданий колористической гаммы охристых, пастельных, монохромных оттенков;

допускается размещение консольных и выступающих элементов на фасадах, вылетом не более 1,5 м;

реконструкция объектов капитального строительства в соответствии с параметрами:

для объектов капитального строительства ниже 15 м допускается увеличение высоты в соответствии с параметрами: максимальная высота от планировочной отметки земли до верхней отметки выступающих строительных конструкций кровли – 15 м;

для объектов капитального строительства выше 15 м – без увеличения высоты;

при изменении внешнего вида фасадов применение в архитектурных решениях колористической гаммы охристых, пастельных, монохромных оттенков;

крыша с углом не более 30 градусов, без изменения угла уклона;

применение в архитектурных решениях крыш зданий колористической гаммы серых, коричневых монохромных оттенков;

капитальный ремонт объектов капитального строительства с использованием в отделке фасадов натуральных или имитирующих натуральные отделочных материалов (штукатурка, открытый кирпич, облицовочный камень) и применение колористической гаммы – охристых, пастельных, монохромных оттенков светлых тонов;

капитальный ремонт и реконструкция существующих объектов инженерной инфраструктуры, строительство (прокладка) новых объектов инженерной инфраструктуры, за исключением наземного и надземного способов прокладки;

установка на фасадах средств наружной рекламы и информации в соответствии с Правилами благоустройства территории муниципального образования «Город Саратов» с учетом следующих ограничений:

для вывесок, расположенных параллельно к поверхности фасадов объектов:

размещение не ниже верхней отметки окон первого этажа и не выше нижней отметки окон второго этажа;

размещение на одном фасаде вывесок нескольких организаций на единой горизонтальной линии в один высотный ряд;

в виде отдельных букв и знаков без подложки: высота – не более 500 мм, протяженность определяется архитектурными элементами фасада, но не более 4000 мм;

для панель-кронштейнов, расположенных перпендикулярно к поверхности фасадов объектов:

высота – 500 мм, ширина – 500 мм, глубина – 120 мм, максимальный отступ от фасада – 150 мм;

для информационных табличек и общих указателей, содержащих информацию, предусмотренную законодательством о защите прав потребителей:

размещение рядом со входом в здание (помещение);

высота – не более 600 мм, ширина – не более 400 мм, центральная ось таблички – на расстоянии не более 800 мм от края проема;

устройство настенных вывесок, настенных указателей, информационное поле которых выполнено из отдельных элементов (букв, обозначений, декоративных элементов) без использования фоновой подложки, крепление отдельных элементов вывески не должно нарушать архитектурного декора фасада здания;

установка отдельно стоящего оборудования освещения;

устройство архитектурно-художественного освещения зданий и сооружений (ночной немерцающей подсветки зданий белого и желтого оттенков);

проведение работ по благоустройству и озеленению;

проведение мероприятий, направленных на обеспечение экологической и пожарной безопасности;

использование земельных участков и объектов капитального строительства в соответствии с видами разрешенного использования, установленными Правилами землепользования и застройки муниципального образования «Город Саратов», с учетом запретов, установленных настоящими требованиями;

запрещается:

использование в отделке фасадов сэндвич-панелей, а также технологии «вентилируемых фасадов» с облицовкой из алюмокомпозитных материалов, металлических листов, металлокассет, линейных панелей, металлического и ПВХ-сайдинга и керамогранитной плитки;

изменение исторически сложившихся линий застройки;

применение в цветовых решениях зданий спектральных цветов максимальной насыщенности и их сочетаний;

установка всех видов рекламных и информационных конструкций на крышах зданий, в оконных проемах зданий, выходящих на территории общего пользования по ул. им. Гоголя Н.В.;

использование строительных технологий, создающих динамические нагрузки и оказывающих негативное воздействие на объекты культурного наследия (выявленные объекты культурного наследия), допускающих:

вибрации грунта, фундаментов и наземных конструкций в результате погружения свай и шпунта молотами или вибраторами;

рытьё строительного котлована глубже подошвы существующих фундаментов при отсутствии расчета безопасного расстояния;

промораживание и оттаивание грунта под фундаментами зданий при зимнем ведении работ;

установка вышек сотовой связи.
