



**МИНИСТЕРСТВО ПРИРОДНЫХ РЕСУРСОВ И ЭКОЛОГИИ
САРАТОВСКОЙ ОБЛАСТИ**

ПРИКАЗ

от 11 февраля 2020 года № 69

г.Саратов

Об утверждении проектной документации по проектированию (изменению) границ лесов, расположенных в лесопарковых зонах, в Саратовском и Вязовском лесничествах Саратовской области

В соответствии с Лесным кодексом Российской Федерации, постановлением Правительства Российской Федерации от 21 декабря 2019 года № 1755 «Об утверждении Правил изменения границ земель, на которых располагаются леса, указанные в пунктах 3 и 4 части 1 статьи 114 Лесного кодекса Российской Федерации, и определения функциональных зон в лесах, расположенных в лесопарковых зонах», обращении филиала ФБУ «Рослесозащита» – «ЦЛ Саратовской области», проектной документацией по проектированию (изменению) границ лесов, расположенных в лесопарковых зонах, в Саратовском и Вязовском лесничествах Саратовской области, ПРИКАЗЫВАЮ:

1. Утвердить проектную документацию по проектированию (изменению) границ лесов, расположенных в лесопарковых зонах, в Саратовском и Вязовском лесничествах Саратовской области.

2. Исключить из границ лесов, расположенных в лесопарковых зонах, лесные участки общей площадью 62,56 га, расположенных по адресу: Саратовская область, Саратовское лесничество Саратовское участковое лесничество, квартал 19, выдел 29; квартал 21, выделы 5-7, 10-12; квартал 22, выдел 7; квартал 23, выделы 1, 3-7; квартал 25, выделы 10-16; квартал 28, выделы 2-4, 14, 15; квартал 30, выделы 1-5, 7-10, 12, 13; квартал 35, выделы 2-4, 6, 8, 16, 18; квартал с7, выделы 16, 18, 20, 23; Вязовское лесничество, Кологривовское участковое лесничество, квартал с61, выделы 1, 8; квартал с62, выдел 1, с координатами, текстовым, графическим описанием

местоположения границ согласно приложению № 1.

3. Включить в границы лесов, расположенных в лесопарковых зонах, лесные участки, расположенные по адресу: Саратовская область, Саратовское лесничество, Поповское участковое лесничество, квартал с5, выделы 4, 6-23, 25-32, площадью 62,56 га с координатами, текстовым, графическим описанием местоположения согласно приложению № 2.

4. Отделу государственного лесного реестра (Марицина Т.В.) внести соответствующую информацию в сведения государственного лесного реестра.

5. Отделу организационной работы (Осицова Т.А.) обеспечить размещение настоящего приказа на официальном сайте министерства природных ресурсов и экологии Саратовской области в информационно-телекоммуникационной сети Интернет в течение пяти рабочих дней со дня его подписания.

6. Отделу правовой работы (Полторецкая Е.С.) обеспечить:

направление копии настоящего приказа на официальное опубликование в министерство информации и печати Саратовской области в течение одного рабочего дня после его подписания;

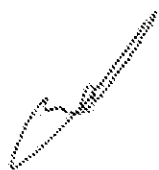
направление копии настоящего приказа в Саратовскую межрайонную природоохранную прокуратуру, прокуратуру Саратовской области и Департамент лесного хозяйства по Приволжскому федеральному округу в течение трех рабочих дней со дня его подписания;

направление копии настоящего приказа и сведений об источниках его официального опубликования в электронном виде посредством межведомственного электронного документооборота Саратовской области, а при отсутствии такой возможности – по информационно-телекоммуникационным сетям либо на электронных носителях в Управление Министерства юстиции Российской Федерации по Саратовской области для включения в федеральный регистр нормативных правовых актов субъектов Российской Федерации и проведения правовой экспертизы, в течение семи календарных дней после дня первого официального опубликования приказа.

7. Признать утратившим силу приказ министерства природных ресурсов и экологии Саратовской области от 23 января 2020 года № 17 «Об утверждении проектной документации по проектированию (изменению) границ лесов, расположенных в лесопарковых зонах, в Саратовском и Вязовском лесничествах Саратовской области».

8. Контроль за исполнением настоящего приказа возложить на первого заместителя министра – начальника управления лесного хозяйства Попова В.Г.

Министр



К.М. Доронин

Приложение № 1 к приказу
 министерства природных ресурсов
 и экологии Саратовской области от
17 декабря 2020 г. № 69

Перечень лесных участков, исключаемых из границ лесов, расположенных в
 лесопарковых зонах, в границах Саратовского и Вязовского лесничеств
 Саратовской области

Наименование лесничества	Наименование участкового лесничества	Номер квартала	Номер выдела	Площадь, га
Саратовское	Саратовское	19	29	0,19
Саратовское	Саратовское	21	5	2,25
Саратовское	Саратовское	21	6	0,28
Саратовское	Саратовское	21	7	0,37
Саратовское	Саратовское	21	10	0,04
Саратовское	Саратовское	21	11	2,45
Саратовское	Саратовское	21	12	0,50
Саратовское	Саратовское	22	7	0,28
Саратовское	Саратовское	23	1	0,93
Саратовское	Саратовское	23	3	5,30
Саратовское	Саратовское	23	4	0,04
Саратовское	Саратовское	23	5	0,09
Саратовское	Саратовское	23	6	0,90
Саратовское	Саратовское	23	3	1,98
Саратовское	Саратовское	23	4	4,85
Саратовское	Саратовское	23	5	0,21
Саратовское	Саратовское	23	6	0,50
Саратовское	Саратовское	23	7	0,30
Саратовское	Саратовское	25	10	1,61
Саратовское	Саратовское	25	11	0,46
Саратовское	Саратовское	25	12	1,78
Саратовское	Саратовское	25	13	4,37
Саратовское	Саратовское	25	14	0,05
Саратовское	Саратовское	25	15	0,26
Саратовское	Саратовское	25	16	1,25
Саратовское	Саратовское	28	2	3,90
Саратовское	Саратовское	28	3	1,01
Саратовское	Саратовское	28	4	0,63
Саратовское	Саратовское	28	14	0,31
Саратовское	Саратовское	28	15	1,50
Саратовское	Саратовское	30	1	3,22

Саратовское	Саратовское	30	2	0,20
Саратовское	Саратовское	30	3	4,14
Саратовское	Саратовское	30	4	0,17
Саратовское	Саратовское	30	5	0,42
Саратовское	Саратовское	30	7	1,81
Саратовское	Саратовское	30	8	0,50
Саратовское	Саратовское	30	9	0,24
Саратовское	Саратовское	30	10	0,67
Саратовское	Саратовское	30	12	1,79
Саратовское	Саратовское	30	13	0,14
Саратовское	Саратовское	35	2	2,29
Саратовское	Саратовское	35	3	1,27
Саратовское	Саратовское	35	4	0,36
Саратовское	Саратовское	35	6	0,57
Саратовское	Саратовское	35	8	0,24
Саратовское	Саратовское	35	16	0,46
Саратовское	Саратовское	35	18	0,05
Саратовское	Саратовское	с7	16	0,25
Саратовское	Саратовское	с7	18	0,95
Саратовское	Саратовское	с7	20	0,87
Саратовское	Саратовское	с7	23	0,32
Саратовское	Саратовское	с7	23	1,15
Вязовское	Кологривовское	сб1	1	0,50
Вязовское	Кологривовское	сб1	8	0,24
Вязовское	Кологривовское	сб2	1	1,15
	Итого			62,56

Координаты, текстовое и графическое описание местоположения границ лесных участков, исключаемых из границы лесов, расположенных в лесопарковых зонах, в границах Саратовского и Вязовского лесничеств Саратовской области

Саратовское лесничество Саратовское участковое лесничество, квартал 19, выдел 29; квартал 21, выделы 5-7, 10-12; квартал 22, выдел 7; квартал 23, выделы 1, 3-7; квартал 25, выделы 10-16; квартал 28, выделы 2-4, 14, 15; квартал 30, выделы 1-5, 7-10, 12, 13; квартал 35, выделы 2-4, 6, 8, 16, 18; квартал с7, выделы 16, 18, 20, 23; Вязовское лесничество, Кологривовское участковое лесничество, квартал сб1, выделы 1, 8; квартал сб2, выдел 1

№ участка	1. Система координат МСК 64 – зона 2				
	2. Сведения о характерных точках границ объекта				
	Обозначение характерных точек границ	Координаты, м		Метод определения координат характерной точки	Средняя квадратическая погрешность положения характерной
X		Y			
1	1	511319,08	2271503,64	аналитический	0,1
1	2	511315,05	2271483,67	аналитический	0,1
1	3	511357,68	2271296,67	аналитический	0,1
1	4	511418,44	2271334,98	аналитический	0,1
1	5	511436,81	2271345,68	аналитический	0,1
1	6	511488	2271395,47	аналитический	0,1
1	7	511640,14	2271549,78	аналитический	0,1
1	8	511754,53	2271632,92	аналитический	0,1
1	9	511748,19	2271646,76	аналитический	0,1
1	10	511693,97	2271659,33	аналитический	0,1
2	1	511074,82	2271010,85	аналитический	0,1
2	2	511060,33	2271016,06	аналитический	0,1
2	3	511018	2271024,45	аналитический	0,1
2	4	510971,47	2271045,98	аналитический	0,1
2	5	510901,78	2271039,25	аналитический	0,1
2	6	510798,41	2271047,5	аналитический	0,1
2	7	510765,96	2270869,83	аналитический	0,1
2	8	510817,68	2270865,39	аналитический	0,1
2	9	510838,56	2270861,94	аналитический	0,1
2	10	510865,26	2270857,54	аналитический	0,1
2	11	510934,31	2270818,89	аналитический	0,1
2	12	511114,3	2270783,21	аналитический	0,1
2	13	511155,51	2270764,93	аналитический	0,1
2	14	511159,86	2270886,54	аналитический	0,1
2	15	511124,5	2270917,48	аналитический	0,1
2	16	511069,04	2270964,43	аналитический	0,1
3	1	510798,41	2271047,5	аналитический	0,1
3	2	510901,78	2271039,25	аналитический	0,1
3	3	510971,47	2271045,98	аналитический	0,1
3	4	511018	2271024,45	аналитический	0,1
3	5	511060,33	2271016,06	аналитический	0,1
3	6	511074,84	2271010,85	аналитический	0,1
3	7	511126,4	2271423,63	аналитический	0,1
3	8	511118,2	2271622,75	аналитический	0,1
3	9	511069,95	2271329,32	аналитический	0,1

3	10	510984,34	2271291,96	аналитический	0,1
3	11	510932,58	2271271,95	аналитический	0,1
3	12	510855,51	2271267,57	аналитический	0,1
3	13	510850,27	2271264,5	аналитический	0,1
3	14	510829,68	2271216,33	аналитический	0,1
4	1	508928,21	2272053,19	аналитический	0,1
4	2	508861,58	2272143,22	аналитический	0,1
4	3	508574,04	2272355,17	аналитический	0,1
4	4	508516,34	2272305,55	аналитический	0,1
4	5	508450,48	2272252,75	аналитический	0,1
4	6	508440,73	2272238,67	аналитический	0,1
4	7	508524,78	2272163,11	аналитический	0,1
4	8	508745,04	2271962,25	аналитический	0,1
4	9	508786,6	2271932,08	аналитический	0,1
4	10	508800,74	2271914,72	аналитический	0,1
4	11	508844,56	2271869,68	аналитический	0,1
4	12	508895,58	2272000,37	аналитический	0,1
5	1	505031,15	2271528,06	аналитический	0,1
5	2	504998,98	2271454,61	аналитический	0,1
5	3	505073,12	2271414,53	аналитический	0,1
5	4	505154,96	2271579,4	аналитический	0,1
6	1	504731,61	2271486,48	аналитический	0,1
6	2	504637,58	2271444,53	аналитический	0,1
6	3	504601,17	2271436,34	аналитический	0,1
6	4	504552,88	2271305,87	аналитический	0,1
6	5	504545,38	2271255,08	аналитический	0,1
6	6	504624,24	2271277,91	аналитический	0,1
6	7	504646,08	2271254,04	аналитический	0,1
6	8	504645,86	2271253,66	аналитический	0,1
6	9	504785,46	2271242,77	аналитический	0,1
6	10	504801,82	2271243,74	аналитический	0,1
6	11	504813,31	2271249,74	аналитический	0,1
6	12	504894,53	2271303,2	аналитический	0,1
6	13	504938,44	2271483,55	аналитический	0,1
6	14	504895,2	2271477,78	аналитический	0,1
6	15	504826,37	2271496,07	аналитический	0,1
6	16	504778,48	2271508,8	аналитический	0,1
6	17	504768,66	2271506,93	аналитический	0,1
6	18	504740,12	2271483,75	аналитический	0,1
6	19	504733,1	2271480,06	аналитический	0,1
7	1	502289	2270992	аналитический	0,1
7	2	502275,86	2270990,75	аналитический	0,1
7	3	502387,02	2270840,28	аналитический	0,1
7	4	502830,13	2270876,24	аналитический	0,1
7	5	502893,45	2270885,39	аналитический	0,1

7	6	502895,83	2270899,37	аналитический	0,1
7	7	502971,03	2271148,4	аналитический	0,1
7	8	502939,35	2271156,62	аналитический	0,1
7	9	502698,54	2271119,08	аналитический	0,1
7	10	502633,45	2271073,06	аналитический	0,1
7	11	502573,37	2271050,26	аналитический	0,1
7	12	502483,24	2271032,55	аналитический	0,1
7	13	502417,92	2271024,57	аналитический	0,1
7	14	502368,66	2271011,24	аналитический	0,1
7	15	502315,36	2271005,5	аналитический	0,1
8	1	500563,06	2270680,49	аналитический	0,1
8	2	500456,4	2270665,94	аналитический	0,1
8	3	500519,34	2270497,67	аналитический	0,1
8	4	500708,1	2270502,42	аналитический	0,1
8	5	500764,77	2270517,3	аналитический	0,1
8	6	500686,8	2270719,58	аналитический	0,1
8	7	500605,09	2270702,8	аналитический	0,1
9	1	499673,71	2270512,49	аналитический	0,1
9	2	499654,67	2270513,05	аналитический	0,1
9	3	499659,71	2270503,1	аналитический	0,1
9	4	499810	2270512	аналитический	0,1
9	5	499864,97	2270537,99	аналитический	0,1
9	6	499889,39	2270568,49	аналитический	0,1
10	1	494065,39	2270509,44	аналитический	0,1
10	2	494077,75	2270497,18	аналитический	0,1
10	3	494100,36	2270487,83	аналитический	0,1
10	4	494119,84	2270481,6	аналитический	0,1
10	5	494134,66	2270458,2	аналитический	0,1
10	6	494134,66	2270444,26	аналитический	0,1
10	7	494169,88	2270425,99	аналитический	0,1
10	8	494187,66	2270452,76	аналитический	0,1
10	9	494180,31	2270468,27	аналитический	0,1
10	10	494080,67	2270501,41	аналитический	0,1
11	1	493443,35	2270817,67	аналитический	0,1
11	2	493397,64	2270781,37	аналитический	0,1
11	3	493439,56	2270712,32	аналитический	0,1
11	4	493532,35	2270758,25	аналитический	0,1
11	5	493549,83	2270780,61	аналитический	0,1
11	6	493456,73	2270828,38	аналитический	0,1
12	1	493037,11	2270877,96	аналитический	0,1
12	2	492963,61	2270861,15	аналитический	0,1
12	3	492965,6	2270809,58	аналитический	0,1
12	4	493003,43	2270794,02	аналитический	0,1
12	5	493073,71	2270758,02	аналитический	0,1
12	6	493072,87	2270838,73	аналитический	0,1

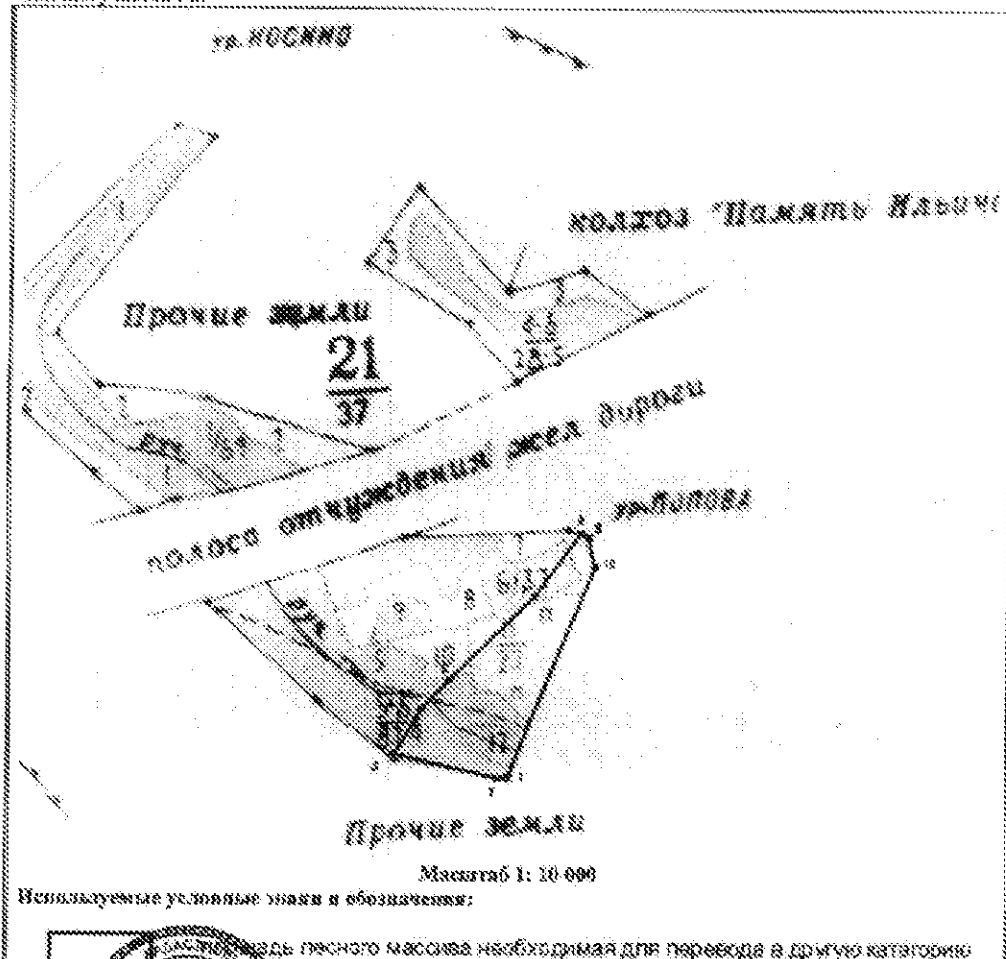
13	1	492106,65	2271292,17	аналитический	0,1
13	2	492124,7	2271228,89	аналитический	0,1
13	3	492187,17	2271201,96	аналитический	0,1
13	4	492200,43	2271223,22	аналитический	0,1
14	1	492124,7	2271228,89	аналитический	0,1
14	2	492106,65	2271292,17	аналитический	0,1
14	3	492157,33	2271254,91	аналитический	0,1
14	4	492137,42	2271288,32	аналитический	0,1
14	5	492121,89	2271316,79	аналитический	0,1
14	6	492094,51	2271374,32	аналитический	0,1
14	7	492081,15	2271453,11	аналитический	0,1
14	8	492023,48	2271473,27	аналитический	0,1
14	9	492028,25	2271435,52	аналитический	0,1
14	10	492036,6	2271382,61	аналитический	0,1
14	11	492053,04	2271338,99	аналитический	0,1
14	12	492068,92	2271303,74	аналитический	0,1
14	13	492087,32	2271269,51	аналитический	0,1
15	1	512265,48	2275030,98	аналитический	0,1
15	2	512350,61	2274960,93	аналитический	0,1
15	3	512361,31	2274966,56	аналитический	0,1
15	4	512372,01	2274972,18	аналитический	0,1
15	5	512326,42	2275067,67	аналитический	0,1
16	1	512265,48	2275030,98	аналитический	0,1
16	2	512261,16	2275025,32	аналитический	0,1
16	3	512264,25	2275019,51	аналитический	0,1
16	4	512280,22	2274990,24	аналитический	0,1
16	5	512300,84	2274955,18	аналитический	0,1
16	6	512303,33	2274952,45	аналитический	0,1
16	7	512313,45	2274941,72	аналитический	0,1
16	8	512321,37	2274938,74	аналитический	0,1
16	9	512350,61	2274960,93	аналитический	0,1
17	1	510573,38	2277736,87	аналитический	0,1
17	2	510560,28	2277741,89	аналитический	0,1
17	3	510563,91	2277689,53	аналитический	0,1
17	4	510567,31	2277660,11	аналитический	0,1
17	5	510572,18	2277633,59	аналитический	0,1
17	6	510595,3	2277654,77	аналитический	0,1
17	7	510593,24	2277694,56	аналитический	0,1
18	1	512484,09	2275227,09	аналитический	0,1
18	2	512449,93	2275193,55	аналитический	0,1
18	3	512483,05	2275157,84	аналитический	0,1

ОПИСАНИЕ МЕСТОПОЛОЖЕНИЯ ГРАНИЦ

Строительства западного обхода Саратовского узла Приволжской железной дороги с усилением железнодорожного участка "Ляновская-Курдюм".
Этап № 6. Строительство новой двухпутной электрифицированной железнодорожной линии на участке ст. Курдюм - ст. Ляновская
(территориально объект, расположенный на территории населенного пункта - деревни)

План граници объекта

Лесной участка №1

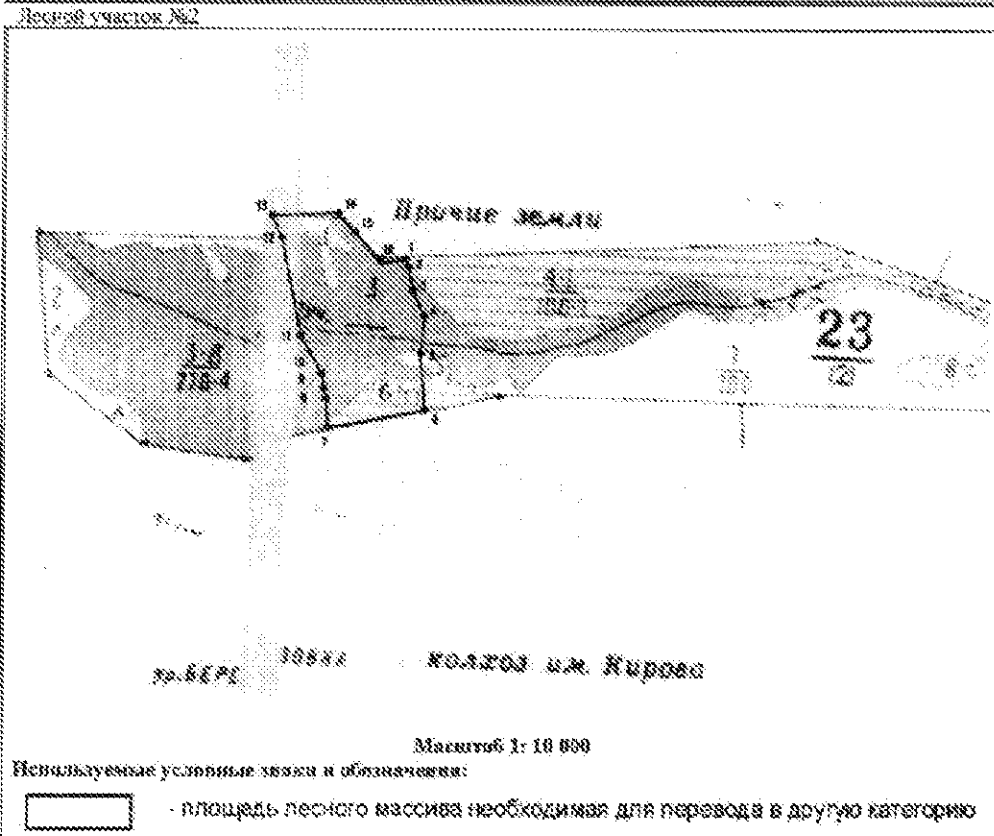


Точка 1 расположена на расстоянии 1,66 км в северо-восточном направлении от остановочного пункта «819 километр» Приволжской железной дороги. От точки 1 граница поворачивает на юго-запад и проходит через точки 2, 3 проходя параллельно автодороге А-298 «Тамбов - Ртишево-Саратов», по контуру южной стороны кадастрового участка. От точки 3 граница проходит в северо-восточном направлении через точки 4, 5, 6, 7, 8 сквозь лесной массив. От точки 8 граница поворачивает на юго-восток и проходит через точки 9 и 10 по контуру восточной стороны кадастрового участка 64:34:000000:5589(1) (далее – кадастрового участка). От точки 10 граница поворачивает на юго-запад и замыкается на точку 1.

ОПИСАНИЕ МЕСТОПОЛОЖЕНИЯ ГРАНИЦ

Строительство западного обхода Саратовского узла Приволжской железной дороги с усилением железнодорожного участка "Липовский-Куражм".
Этап № 6. Строительство новой двухпутной электрифицированной железнодорожной линии на участке ст. Куражм - ст. Ивановский

План граници объекта



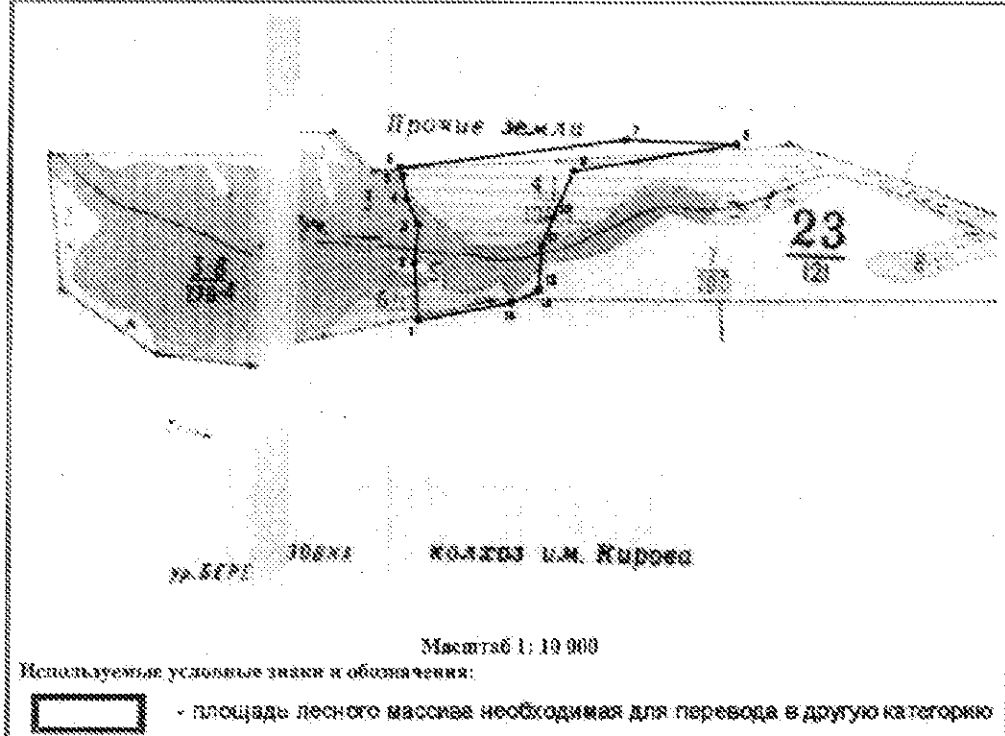
Точка 1 расположена на расстоянии 1,37 км в юго-восточном направлении от остановочного пункта «816 километр» Приволжской железной дороги. От точки 1 граница проходит в южном направлении через точки 2, 3, 4, 5, 6 сквозь лесной массив. От точки 6 граница поворачивает в юго-западном направлении и проходит по южной границе лесного массива до точки 7. От точки 7 граница проходит в северо-западном направлении через точки 8, 9, 10, 11, 12, 13 через лесной массив. От точки 13 граница поворачивает на северо-восток и проходит до точки 14 по контуру северной стороны кадастрового участка 64.34:000000:5589(15). От точки 14 граница поворачивает на юго-восток и проходит через точки 15, 16 по контуру северной стороны кадастрового участка и замыкается на точку 1.

ОПИСАНИЕ МЕСТОПОЛОЖЕНИЯ ГРАНИЦ

Строительство обхода Саратовского узла Приволжской железной дороги с
укрепленным железнодорожным участком "Лыповский-Курдюм".
Этап № 6. Строительство новой двухпутной электрифицированной железнодорожной линии
на участке ст. Курдюм - ст. Ивановский

План грании объекта

Лесной участок №3



Точка 1 расположена на расстоянии 1,59 км в юго-восточном направлении от остановочного пункта «816 километр» Приволжской железной дороги. От точки 1 граница поворачивает на северо-запад и проходит до точки 2 через лесной массив. От точки 2 поворачивает на северо-восток и проходит до точки 3 через лесной массив. От точки 3 граница поворачивает на северо-запад и проходит через точки 4, 5, 6 сквозь лесной массив. От точки 6 граница поворачивает на северо-восток и проходит до точки 7 и 8 по контуру северной стороны кадастрового участка. От точки 8 граница поворачивает на юго-запад образуя острый угол и проходит через точки 9, 10, 11, 12, 13 затем поворачивает на юго-запад на точку 14 и проходит по южной границе лесного массива и замыкается на точку 1, проходя параллельно автодороге А-298 «Тамбов-Ртищево-Саратов».

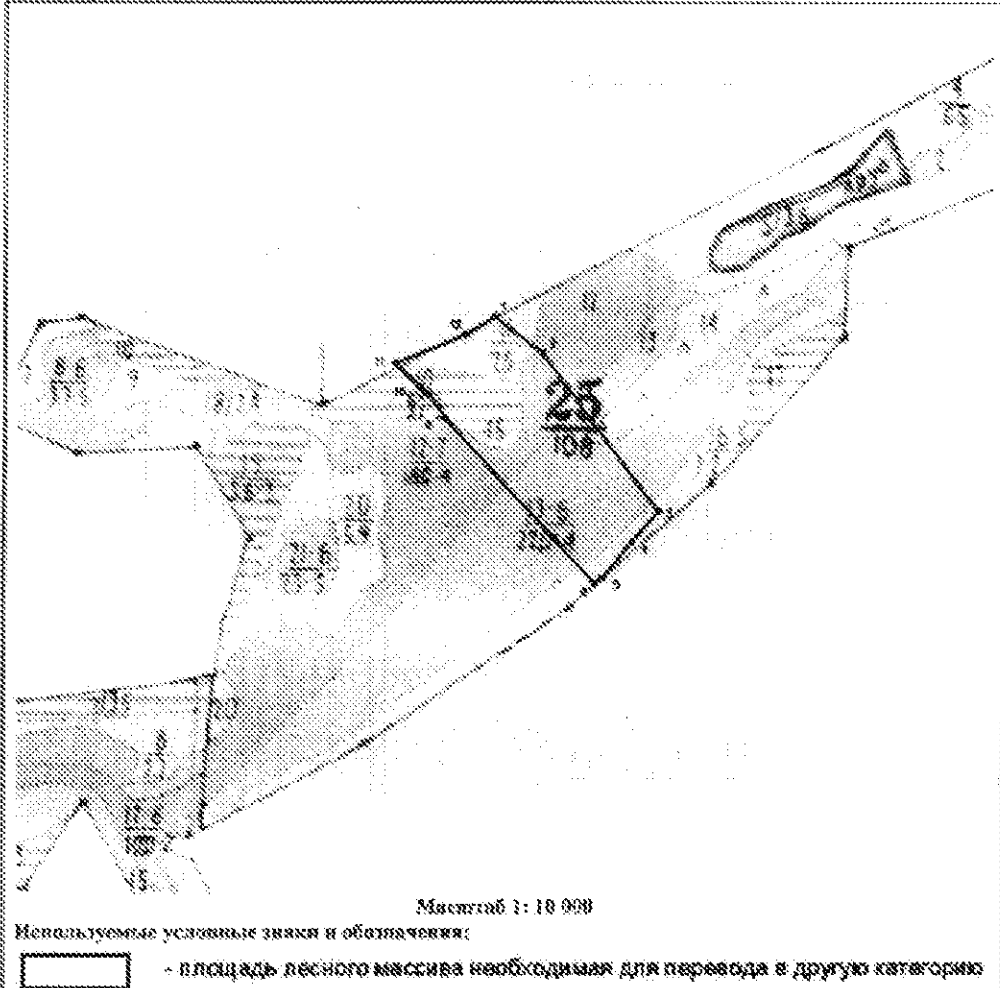
ОПИСАНИЕ МЕСТОПОЛОЖЕНИЯ ГРАНИЦ

Строительство западного обхода Саратовского узла Приволжской железной дороги с усилением железнодорожного участка "Дзигинский-Кураам".
Этап № 6. Строительство новой двухпутной электрифицированной железнодорожной линии на участке ст. Кураамы - ст. Ильинковский

(определение объекта, местоположения границ земельного участка)

План границ объекта

Лесной участок №М



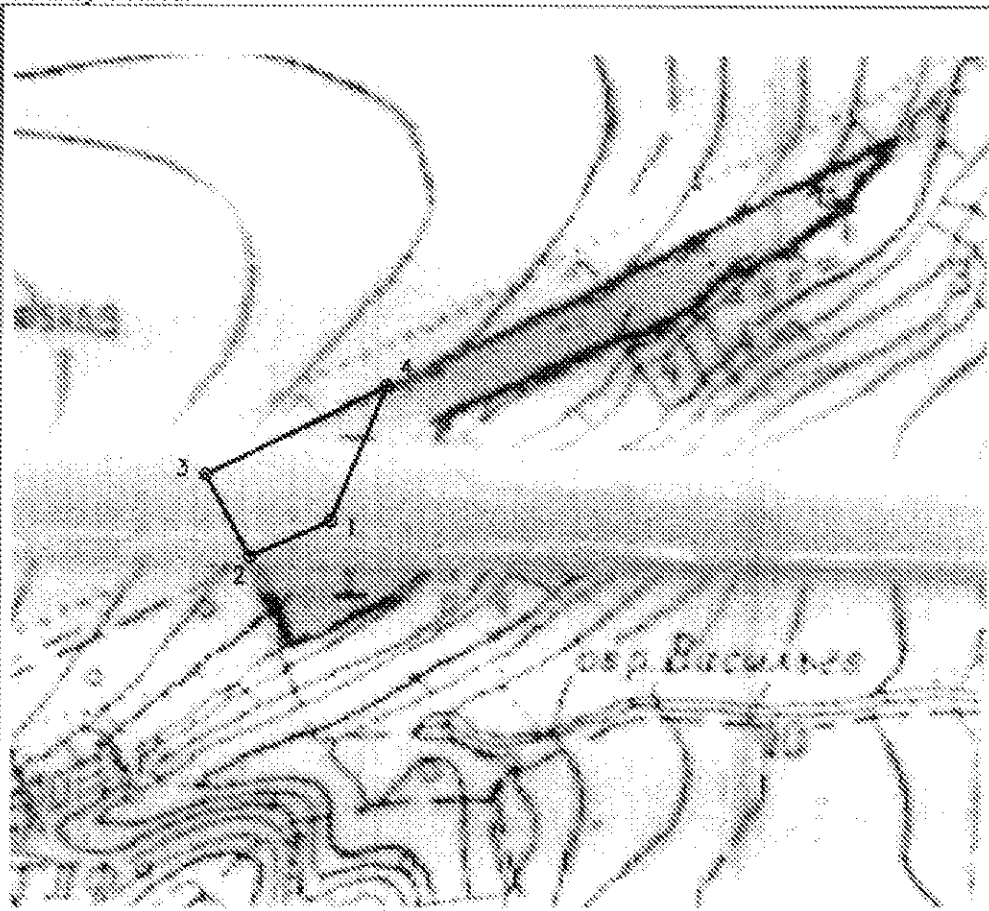
Точка 1 расположена на расстоянии 2,80 км в юго-западном направлении от остановочного общественного транспорта «с. Ильинковка» на автодороге А-298 «Тамбов-Ртищев-Саратов». От точки 1 граница проходит в юго-западном направлении углубляясь в лесной массив через точки 2 и 3. От точки 3 граница поворачивает на юго-запад и проходит через точки 4, 5, 6 по южной границе лесного массива параллельно короткой стороне земельного участка с кадастровым номером 64:34:270201:17. На точке 6 граница поворачивает на северо-запад через лесной массив по точкам 7, 8, 9, 10, 11. От точки 11 расположенной на северной границе лесного массива, граница поворачивает на северо-восток и проходя через точку 12 замыкается на точку 1.

ОПИСАНИЕ МЕСТОПОЛОЖЕНИЯ ГРАНИЦ

Строительство западного обхода Саратовского узла Приволжской железной дороги с усилением железнодорожного участка "Лысковский-Курдюм".
Этап № 6. Строительство новой двухпутной электрифицированной железнодорожной линии на участке ст. Курдюм – ст. Ивановский

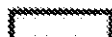
План граници объекта

Лесной участок №5



Масштаб 1: 5 000

Используемые условные знаки и обозначения:



- площадь лесного массива необходимая для перевода в другую категорию

Точка 1 расположена на расстоянии 4,36 км в юго-западном направлении от остановки общественного транспорта «Курдюм» в с. Курдюм. От точки 1 граница проходит в юго-западном направлении до точки 2 по границе лесного квартала с62 (далее – лесного квартала). От точки 2 граница поворачивает на северо-запад и проходит до точки 3 по границе лесного квартала. От точки 3 граница поворачивает на северо-восток и проходит до точки 4 и далее повернув на юго-запад замыкается на точку 1, проходя перпендикулярно длинной стороне земельного участка с кадастровым номером 64:34:272401:3, по границе лесного квартала.

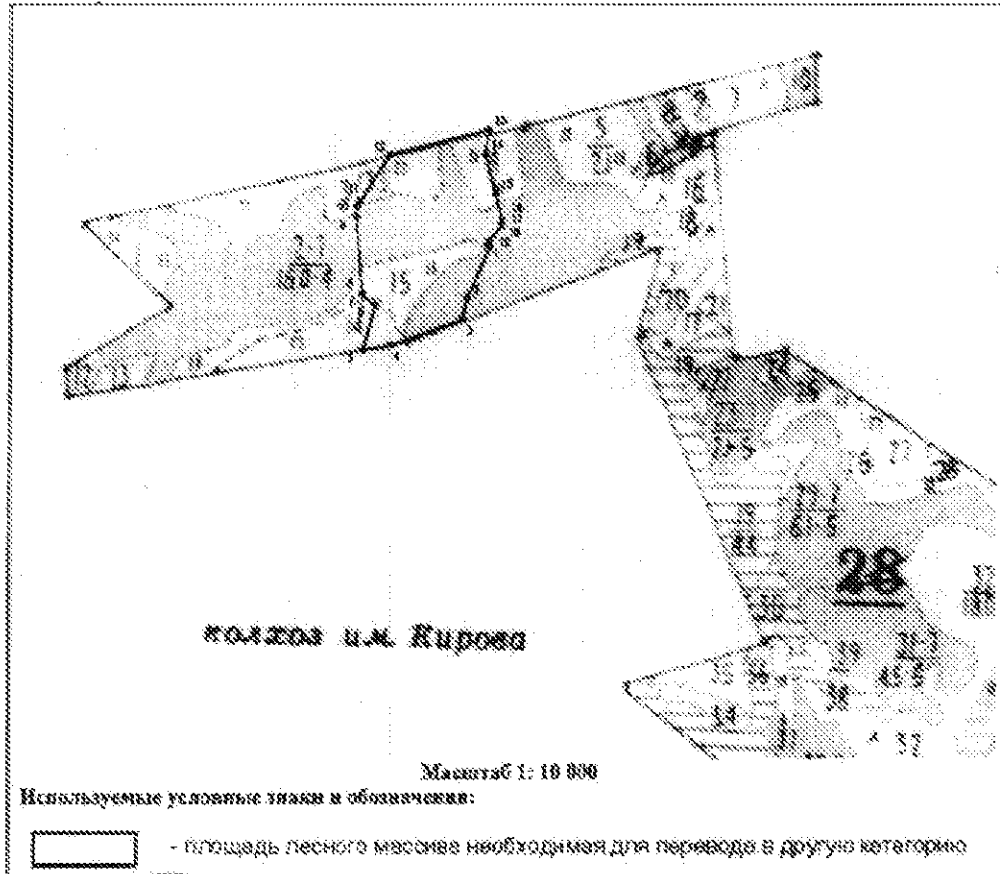
ОПИСАНИЕ МЕСТОПОЛОЖЕНИЯ ГРАНИЦ

Строительство заднего обхода Саратовского узла Приволжской железной дороги в усиленном железнодорожном участке "Дивовский-Курдюм".
Этап № 6. Строительство новой двухпутной электрифицированной железнодорожной линии на участке ст. Курдюм – ст. Ивановский

(расположение объекта, местоположение границ которого оговорено в плане-объеме)

План границ объекта

Лесной участок №6



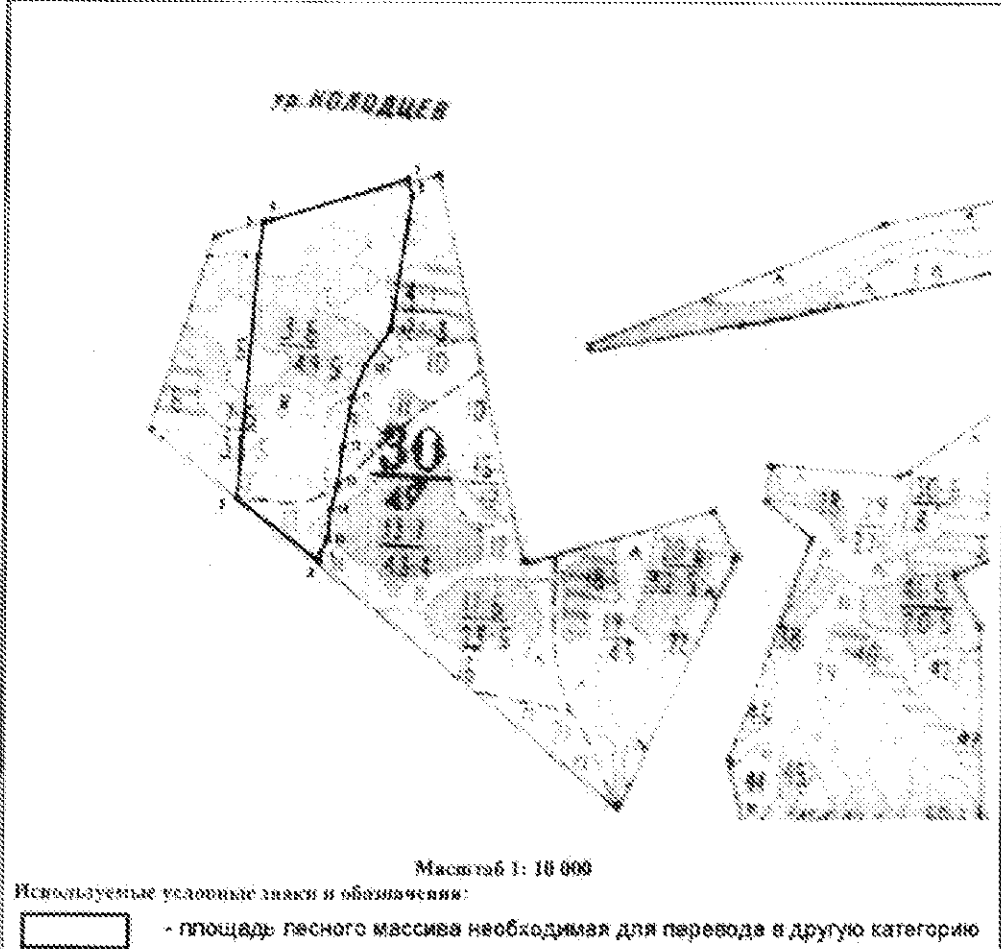
Точка 1 расположена на расстоянии 4,7 км в юго-западном направлении от остановки общественного транспорта «Курдюм» в с. Курдюм. От точки 1 граница проходит в юго-западном направлении через точки 2 и 3 через лесной массив. От точки 3 расположенной на южной границе лесного массива граница поворачивает в юго-западном направлении следуя через точки 4, 5 по границе лесного массива. На точке 5 граница поворачивает на северо-восток в глубь лесного массива до точки 6. От точки 6 граница поворачивает на северо-запад через точки 7, 8 далее в том же направлении до точки 9. От точки 9 граница поворачивает на северо-восток проходя через точки 10, 11, 12 выходит из лесного массива к его северной границе. От точки 12 в северо-восточном направлении параллельно земельному участку 64:34:000000:5634(3) до точки 13. От точки 13 граница поворачивает в юго-западном направлении в глубь лесного массива до точки 14. От точки 14 поворачивает на юго-восток проходя через точки 15, 16, 17, далее поворачивает на юго-запад проходит через точки 18, 19 замыкается на точку 1.

ОПИСАНИЕ МЕСТОПОЛОЖЕНИЯ ГРАНИЦ

Строительство западного обхода Саратовского узла Приволжской железной дороги с усилением железнодорожного участка "Давокей-Курдюм".
Этап № 6. Строительство новой двухпутной электрифицированной железнодорожной линии на участке ст. Курдюм - ст. Ивановский

План границ объекта

Лесной участок №7

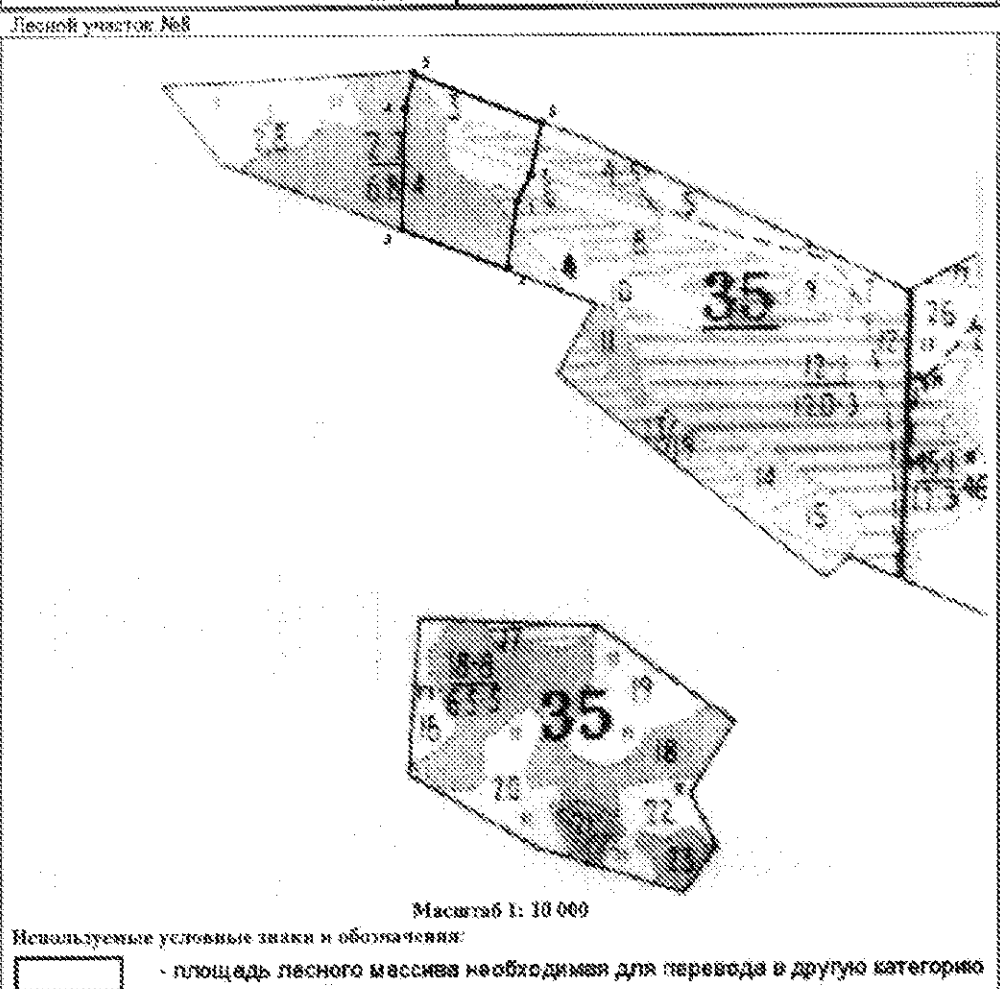


Точка 1 расположена на расстоянии 5,9 км в юго-западном направлении от остановки общественного транспорта «Курдюм» в с. Курдюм. От точки 1 граница проходит в юго-западном направлении до точки 2 расположенной на южной границе лесного массива. От точки 2 граница проходит в северо-западном направлении до точки 3 по контуру южной стороны кадастрового участка 64:34:000000:5589(10) (далее – кадастрового участка). От точки 3 граница поворачивает на северо-восток и проходит через точки 4, 5 сквозь лесной массив, через точки 6, 7 – по контуру северной стороны кадастрового участка. От точки 7 граница поворачивает на юго-восток и проходит до точки 8 через лесной массив. От точки 8 граница поворачивает на юго-запад и проходит через точки 9, 10, 11, 12, 13, 14, 15 и далее сохранив направление замыкается на точку 1, проходя через лесной массив.

ОПИСАНИЕ МЕСТОПОЛОЖЕНИЯ ГРАНИЦ

Строительство западного обхода Саратовского узла Приволжской железной дороги с усилением железнодорожного участка "Линзовский-Курдом".
Этап № 6. Строительство новой двухпутной электрифицированной железной дороги на участке ст. Курдом - ст. Измайловский

План грании объекта



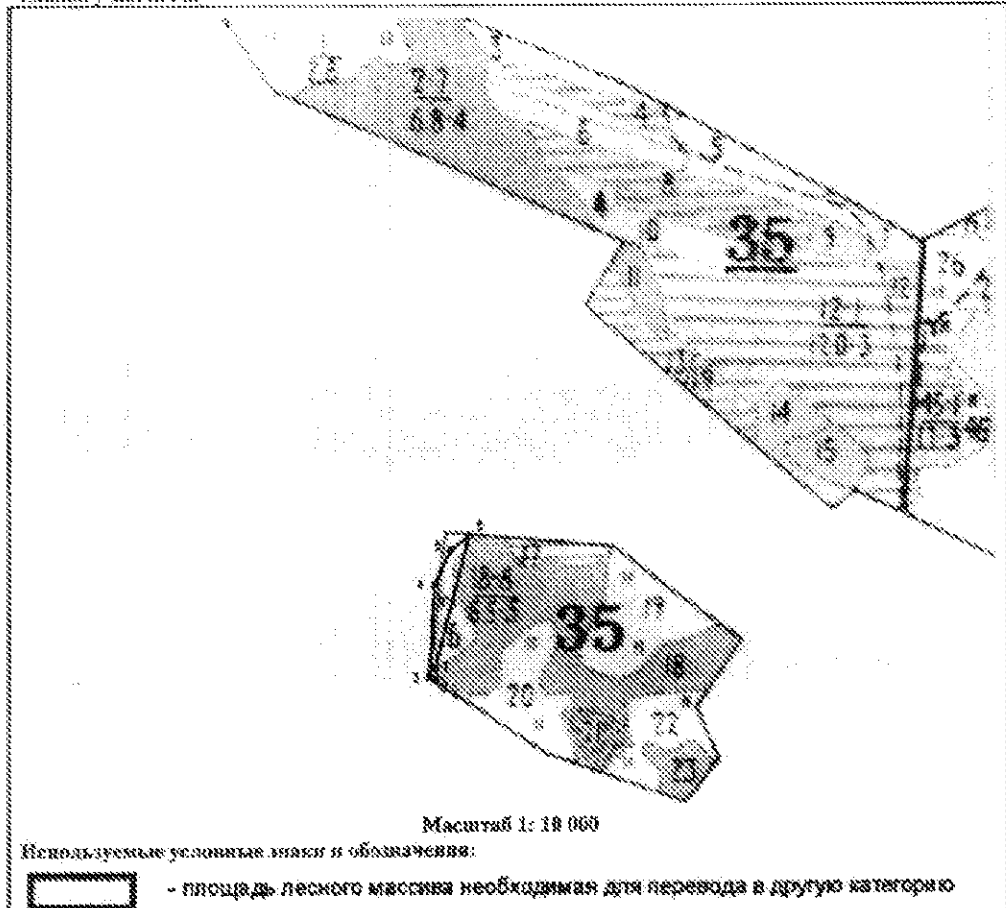
Точка 1 расположена на расстоянии 5,8 км в северо-западном направлении от остановки общественного транспорта «Красный Октябрь» в с. Красный Октябрь. От точки 1 граница проходит в юго-западном направлении до точки 2 расположенной на южной границе лесного массива. От точки 2 граница проходит в северо-западном направлении через точку 3 по контуру южной стороны кадастрового участка 64:34:000000:5586(5) (далее – кадастрового участка) и точку 4 – через лесной массив. От точки 4 граница поворачивает на северо-восток и проходит до точки 5 через лесной массив. От точки 5 граница поворачивает на юго-восток и проходит до точки 6 по контуру северной стороны кадастрового участка. От точки 6 граница поворачивает на юго-запад до точки 7 и далее сохранив направление замыкается на точку 1.

ОПИСАНИЕ МЕСТОПОЛОЖЕНИЯ ГРАНИЦ

Строительство западного обхода Саратовского узла Приволжской железной дороги с усилением железнодорожного участка "Линковский-Курамы".
Этап № 6. Строительство новой двухпутной электрифицированной железнодорожной линии на участке ст. Курамы – ст. Ильяовский

План границ объекта

Лесной участок №69



Точка 1 расположена на расстоянии 5,64 км в северо-западном направлении от остановки общественного транспорта «Красный Октябрь» в с. Красный Октябрь. От точки 1 граница проходит в южном направлении до точки 2 перпендикулярно автодороге Р-22 «Каспий» (подъезд к Саратову), через лесной массив. От точки 2 граница проходит в северо-западном направлении через точки 3, 4 по контуру южной и западной сторон кадастрового участка 64:34:000000:5586(18) (далее – кадастрового участка). От точки 4 граница поворачивает на северо-восток и проходит через точки 5, 6 по контуру западной стороны кадастрового участка. От точки 6 граница поворачивает на юго-запад, пересекая лесной массив и замыкается на точку 1.

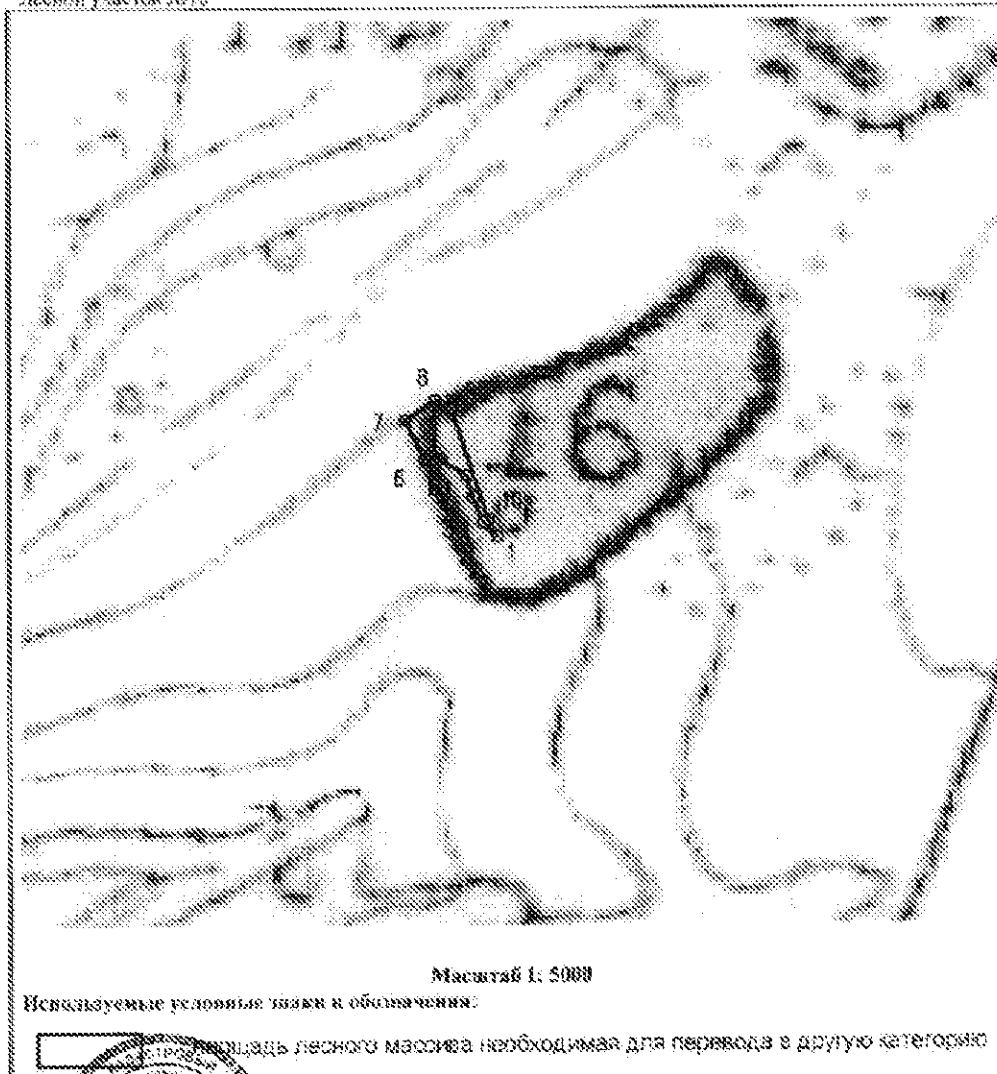
ОПИСАНИЕ МЕСТОПОЛОЖЕНИЯ ГРАНИЦ

Строительство западного обхода Саратовского узла Приволжской железной дороги с усиленным железнодорожным участком "Линковский-Журдом".
Этап № 6. Строительство новой двухпутной электрифицированной железнодорожной линии на участке ст. Курдом - ст. Никольский

(использование объекта, не являющегося границей участка, относится только к этому объекту)

План грании объекта

Лесной участок №10



Точка 1 расположена на расстоянии 1,42 км в юго-западном направлении от автозаправки сети Лукойл в с. Песчаный Умет. От точки 1 граница проходит в северо-западном направлении через точки 2, 3, 4, 5, 6, 7 по границе лесного квартала с7 (далее – лесного квартала). От точки 7 граница поворачивает на северо-восток и проходит до точки 8 по границе лесного квартала. От точки 8 граница поворачивает на юго-восток и проходит через точки 9, 10 и далее сохранив направление замыкается на точку 1, проходя перпендикулярно автодороге, ведущей от с. Песчаный Умет к с. Злобовка, через лесной массив.

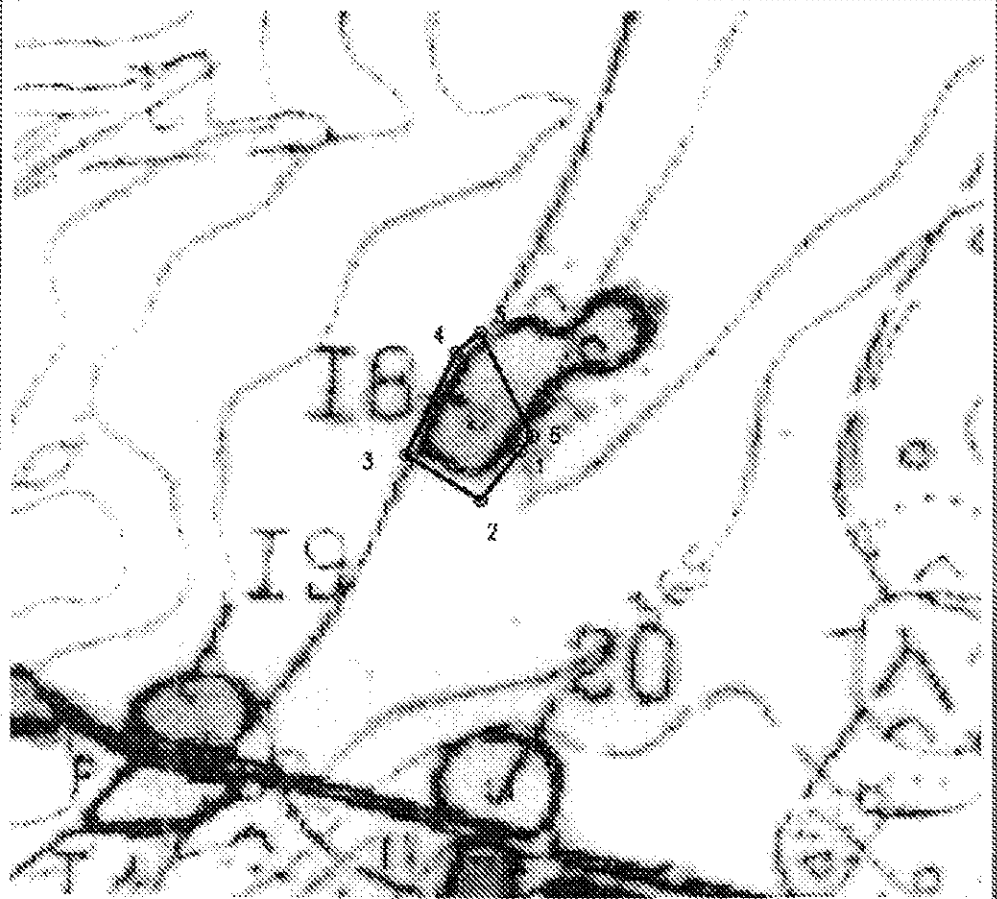
ОПИСАНИЕ МЕСТОПОЛОЖЕНИЯ ГРАНИЦ

Строительство западного обхода Саратовского узла Приволжской железной дороги с усилением железнодорожного участка "Лычский-Бураим".
Этап № 6. Строительство новой двухпутной электрифицированной железнодорожной линии на участке ст. Бураим – ст. Ивановский

(земельный объект, расположенный внутри территории земельного участка)

План грании объекта

Лесной участок №11



Масштаб 1: 5000

Используемые условные знаки и обозначения:



- площадь лесного массива необходимая для перевода в другую категорию

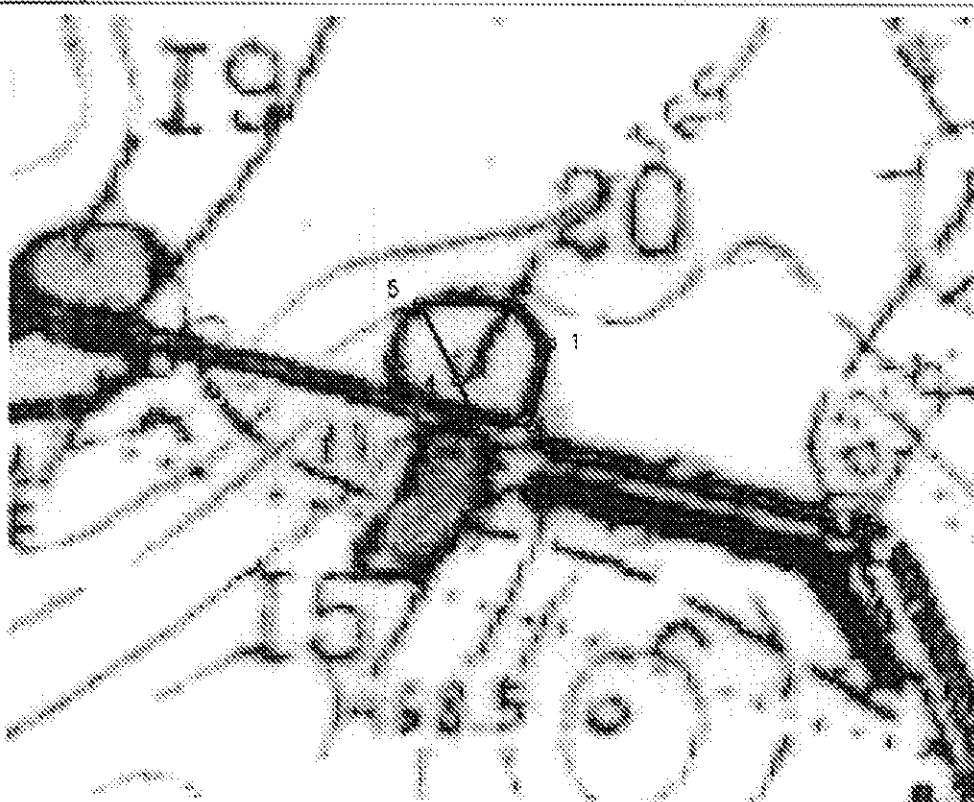
Точка 1 расположена на расстоянии 1,9 км в юго-западном направлении от автозаправки сети Лукойл в с. Песчаный Умёт. От точки 1 граница проходит в юго-западном направлении через точку 2 по контуру восточной стороны кадастрового участка 64:32:000000:22646(14) (далее – кадастрового участка). От точки 2 граница поворачивает на северо-запад и проходит до точки 3 по контуру южной стороны кадастрового участка. От точки 3 граница поворачивает на северо-восток и проходит через точки 4, 5 и далее повернув на юго-восток до точки 6, проходя перпендикулярно автодороге, ведущей от с. Песчаный Умёт к с. Злобовка, по контуру западной и восточной сторон кадастрового участка. От точки 6 граница поворачивает на юго-запад замыкается на точку 1.

ОПИСАНИЕ МЕСТОПОЛОЖЕНИЯ ГРАНИЦ

Строительство здания обхода Саратовского узла Приволжской железной дороги с усилением железнодорожного участка "Лыковский-Курамы".
Этап № 6. Строительство новой двухпутной электрифицированной железнодорожной линии на участке ст. Курамы – ст. Ивановский

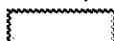
План грании объекта

Лесной участок №12



Масштаб 1: 5000

Используемые условные знаки и обозначения:



- площадь лесного массива необходимая для перевода в другую категорию

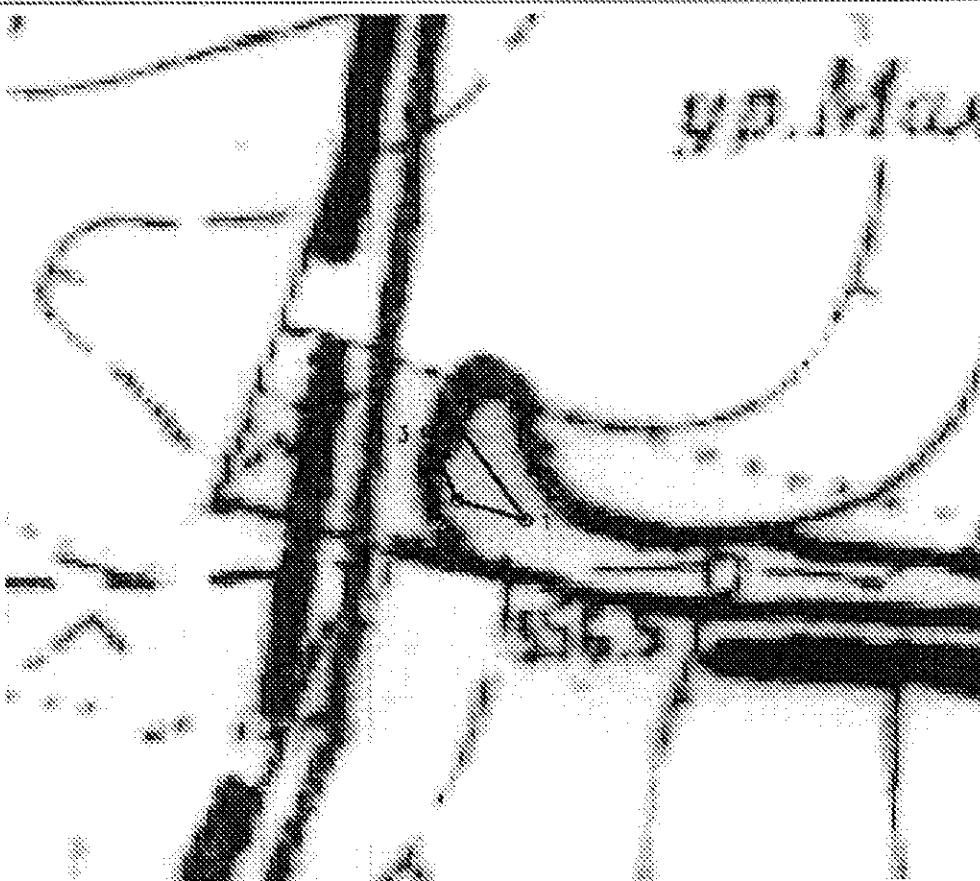
Точка 1 расположена на расстоянии 2,35 км в юго-западном направлении от автозаправки сети Лукойл в с. Песчаный Умёт. От точки 1 граница проходит в юго-западном направлении через точку 2, проходя параллельно автодороге, ведущей от с. Песчаный Умёт к с. Злобовка, по контуру северной и восточной сторон кадастрового участка 64:32:000000:22646(7) (далее - кадастрового участка). От точки 2 граница проходит в северо-западном направлении через точку 3 по контуру южной стороны кадастрового участка, через точки 4, 5 – сквозь лесной массив. От точки 5 граница поворачивает на юго-восток и проходит через точку 6, далее по контуру северной стороны кадастрового участка замыкается на точку 1.

ОПИСАНИЕ МЕСТОПОЛОЖЕНИЯ ГРАНИЦ

Строительство западного обхода Саратовского узла Приволжской железной дороги с усилением железнодорожного участка "Линевский-Курдюм",
Этап № 6. Строительство новой двухпутной электрифицированной железнодорожной линии на участке ст. Курдюм - ст. Ивановский
(Саратовская область, муниципальное образование город областного значения)

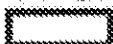
План границ объекта

Лесной участок №13



Масштаб 1: 5000

Используемые условные знаки и обозначения:



- площадь лесного массива необходимая для переезда в другую категорию

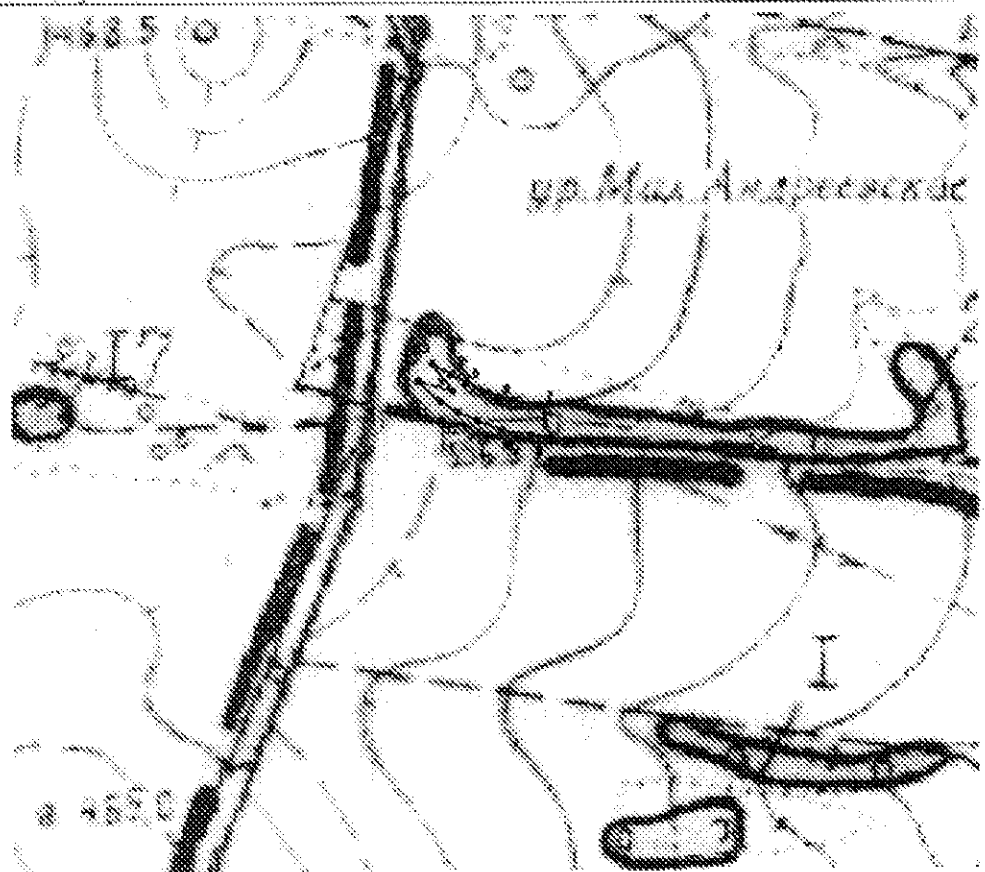
Точка 1 расположена на расстоянии 3,2 км в юго-восточном направлении от автозаправки сети Лукойл в с. Песчаный Умёт. От точки 1 граница проходит на северо-запад, проходя перпендикулярно полезавитной лесополосе, по контуру западной и южной сторон кадастрового участка 64:32:000000:22646(11) (далее – кадастрового участка). От точки 2 граница проходит в северо-западном направлении до точки 3 по контуру западной стороны кадастрового участка. От точки 3 граница поворачивает на северо-восток и проходит до точки 4 по контуру северной стороны кадастрового участка. От точки 4 граница поворачивает на юго-восток и замыкается на точку 1.

ОПИСАНИЕ МЕСТОПОЛОЖЕНИЯ ГРАНИЦ

Строительство западного обхода Саратовского узла Приволжской железной дороги с усилением железнодорожного участка "Линковский-Курдюм".
Этап № 6. Строительство новой двухпутной электрифицированной железнодорожной линии на участке ст. Курдюм - ст. Ивановский

План границ объекта

Лесной участок №14



Масштаб 1:5000

Неиспользуемые условные знаки и обозначения:

 - площадь лесного массива необходимая для перевода в другую категорию

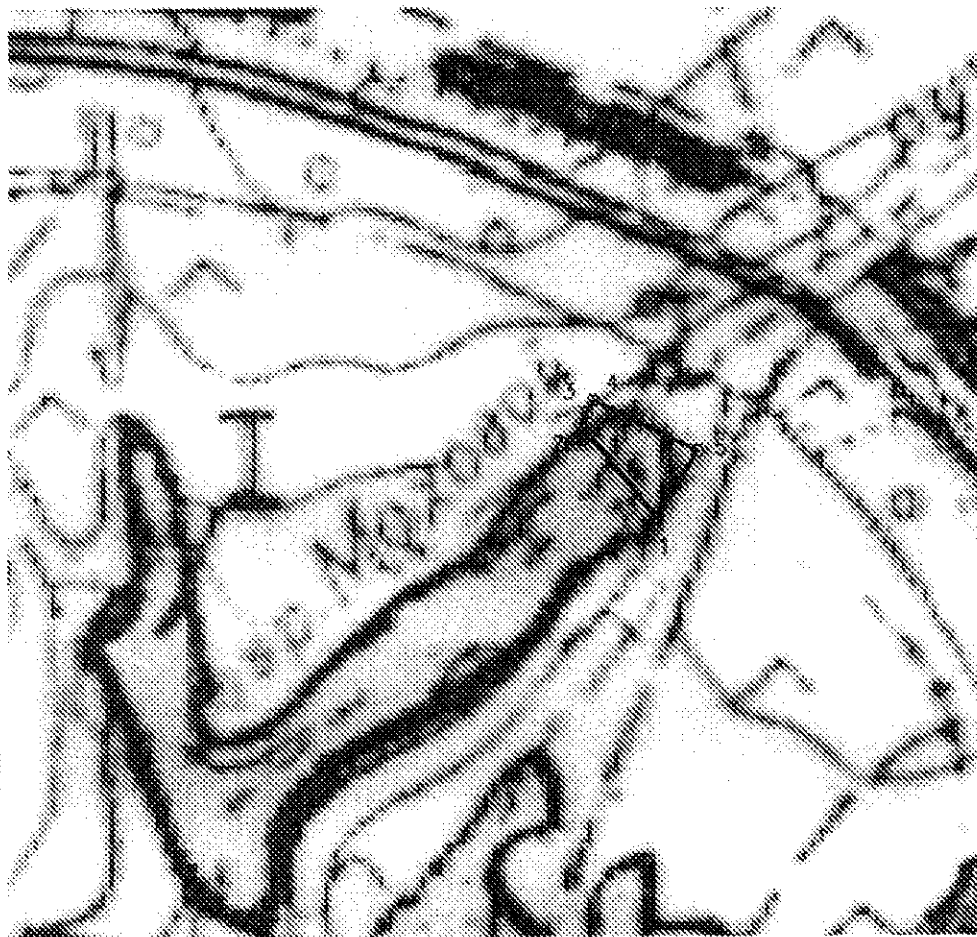
Точка 1 расположена на расстоянии 3,2 км в юго-восточном направлении от автозаправки сети Лукойл в с. Песчаный Умёт. От точки 1 граница поворачивает на юго-восток и проходит до точки 2 через лесной массив, следуя контуру южной стороны кадастрового участка 64:32:000000:22646(11) далее – кадастрового участка). От точки 2 граница поворачивает на северо-запад и проходит до точки 3 через лесной массив, следуя контуру восточной стороны кадастрового участка. От точки 3 граница поворачивает на юго-восток и проходит через точки 4, 5, 6, 7 по границе лесного квартала и далее поворачивает на юг до точки 8, проходя параллельно полезационной лесополосе, через лесной массив. От точки 8 граница проходит в северо-западном направлении через точки 9, 10, 11, 12, 13 по границе лесного квартала с7 (далее - лесного квартала) и замыкается на точку 1.

ОПИСАНИЕ МЕСТОПОЛОЖЕНИЯ ГРАНИЦ

Строительство западного обхода Саратовского узла Приволжской железной дороги с усилением железнодорожного участка "Липовский-Курдюм".
Этап № 6. Строительство новой двухпутной электрифицированной железнодорожной линии на участке ст. Курдюм – ст. Ивановский

План граници объекта

Лесной участок №15



Масштаб 1: 5000

Используемые условные знаки и обозначения:



этого масштаба необходимо для перевода в другую категорию

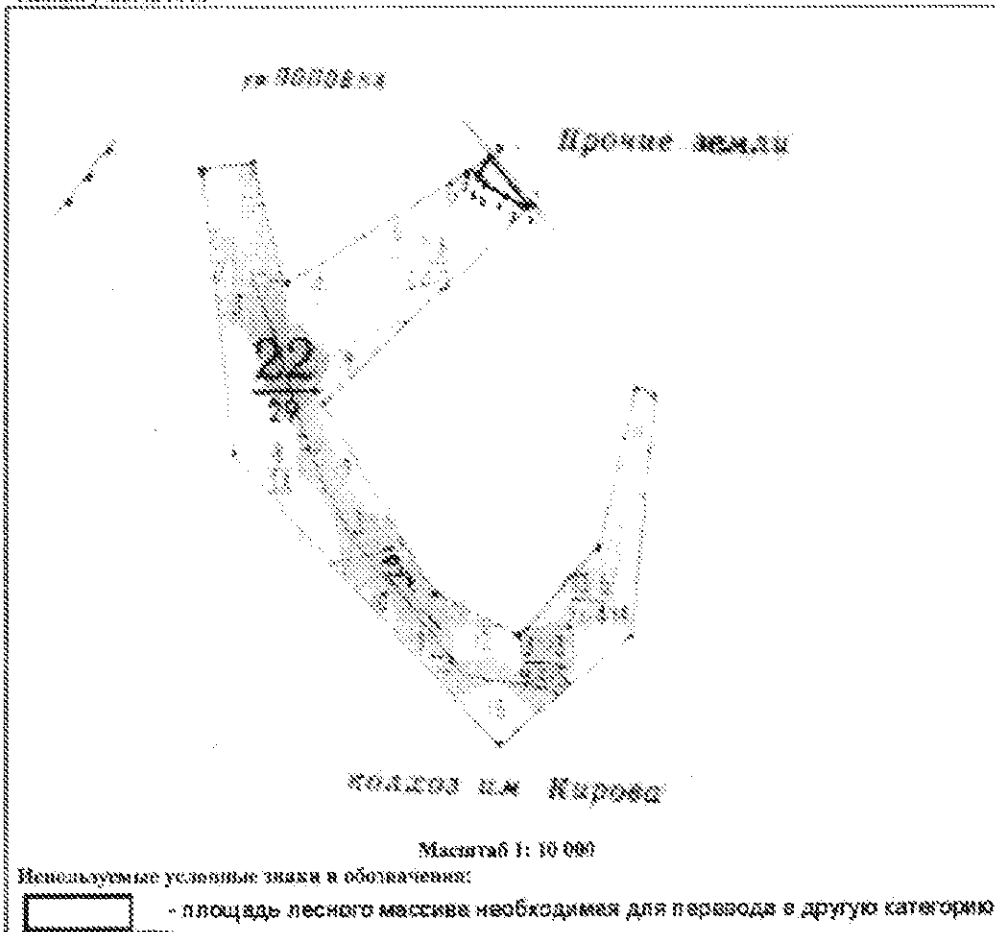
Точка 1 расположена на расстоянии 310 м в юго-восточном направлении от остановочного пункта «822 километр» Приволжской железной дороги. От точки 1 граница следует на северо-запад и проходит до точки 2, следуя контуру кадастрового участка 64:34:000000:5589(2) и далее повернув на северо-восток следует через точку 3 до точки 4, проходя перпендикулярно ж/д трассе, по границе лесного квартала. От точки 4 граница проходит в юго-восточном направлении до точки 5, следуя контуру кадастрового участка 64:34:200901:34. От точки 5 граница поворачивает на юго-запад и замыкается на точку 1 по границе лесного квартала 22 (далее – лесного квартала).

ОПИСАНИЕ МЕСТОПОЛОЖЕНИЯ ГРАНИЦ

Строительство здания объезда Саратовского узла Приволжской железной дороги с усилением железнодорожного участка "Линковский-Курдюм".
Этап № 4. Строительство новой двухпутной электрифицированной железнодорожной линии на участке ст. Курдюм – ст. Ивановский
Расположение объекта, местоположение границ территории лесного фонда - объект

Наименование объекта

Лесной участок №16



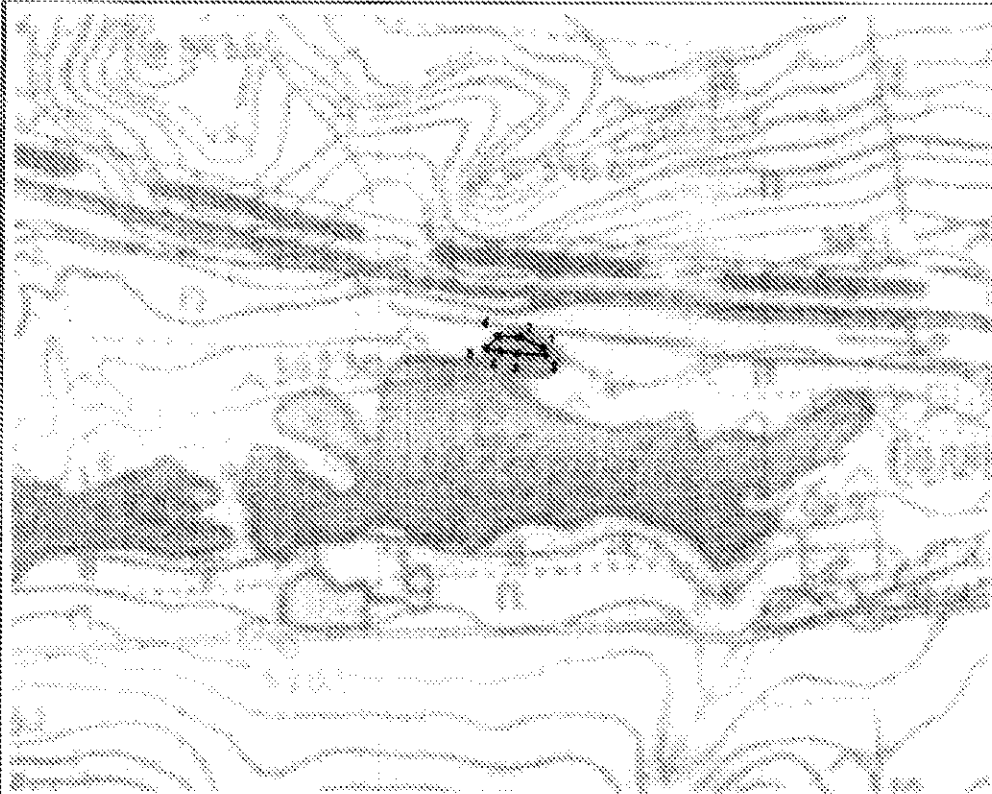
Точка 1 расположена на расстоянии 310 м в юго-восточном направлении от остановочного пункта «822 километр» Приволжской железной дороги. От точки 1 граница проходит в юго-западном направлении до точки 2 по контуру восточной стороны кадастрового участка 64:34:000000:5589(2) (далее - кадастрового участка). От точки 2 граница поворачивает на северо-запад и проходит через точки 3, 4, 5, 6, 7, 8 сквозь лесной массив. От точки 8 граница поворачивает на северо-восток и проходит до точка 9 по контуру западной стороны кадастрового участка и далее повернув на юго-восток замыкается на точку 1, проходя параллельно ж/д трассе, по контуру северной стороны кадастрового участка.

ОПИСАНИЕ МЕСТОПОЛОЖЕНИЯ ГРАНИЦ

Строительство западного обхода Саратовского узла Приволжской железной дороги с усилением железнодорожного участка "Липовский-Курдюм".
Этап № 6. Строительство новой двухпутной электрифицированной железнодорожной линии на участке ст. Курдюм -- ст. Ивановский

План границ объекта

Лесной участок №17



Масштаб 1: 5000

Используемые условные знаки и обозначения:



- площадь лесного массива необходимая для перевода в другую категорию

Точка 1 расположена на расстоянии 1,83 км в юго-восточном направлении от остановочного пункта «824 километр» Приволжской железной дороги. От точки 1 граница проходит в юго-восточном направлении до точки 2. От точки 2 граница поворачивает на северо-запад и проходит до точки 4 через точку 3, проходя параллельно ж/д трассе, через лесной массив. От точки 4 граница проходит в северо-западном направлении до точки 5 через лесной массив. От точки 5 граница поворачивает на северо-восток и проходит до точки 6. От точки 6 граница поворачивает на юго-восток и проходит через точку 7, следуя контуру кадастрового участка 64:34:200901:34 и замыкается на точку 1.



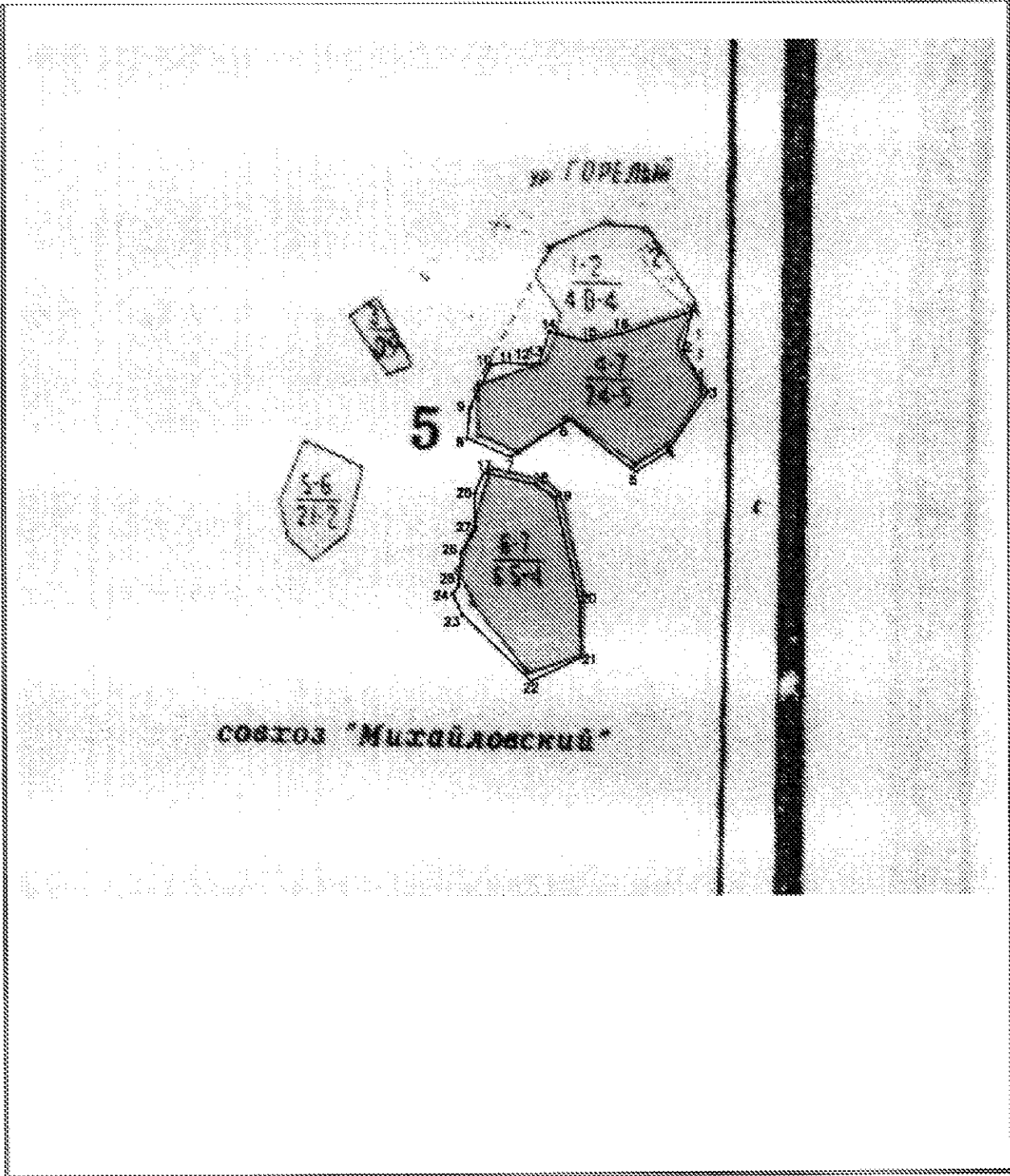
Точка 1 расположена на расстоянии 245 м в юго-восточном направлении от остановочного пункта «822 километр» Приволжской железной дороги. От точки 1 граница проходит в юго-западном направлении до точки 2, проходя перпендикулярно ж/д трассе, по контуру кадастрового участка. От точки 2 граница проходит в северо-западном направлении до точки 3 по границе лесного квартала сб1 (далее – лесного квартала). От точки 3 граница поворачивает на северо-восток и проходит до точки 4 по границе лесного квартала. От точки 4 граница поворачивает на юго-восток и замыкается на точку 1 по границе кадастрового участка 64:34:000000:5582.

Приложение № 2 к приказу
 министерства природных ресурсов
 и экологии Саратовской области от
 _____ 20 г. № _____

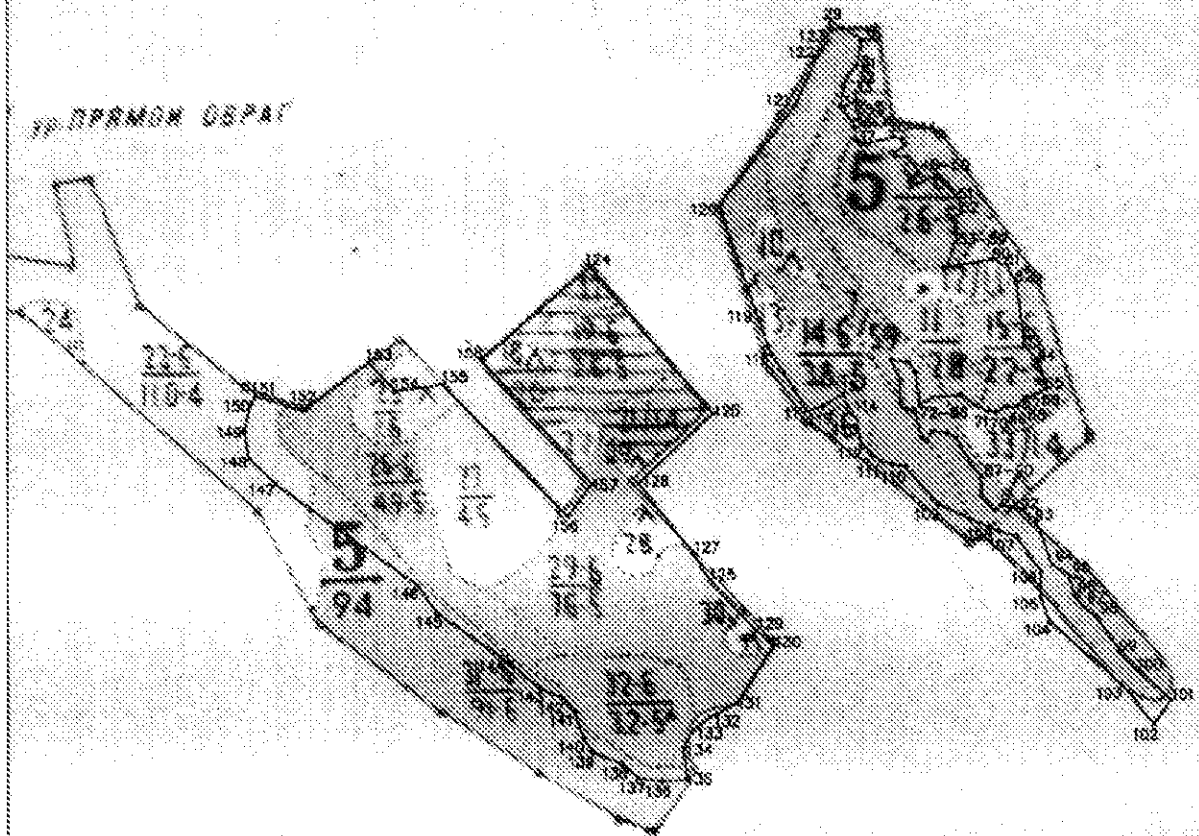
Перечень лесных участков, включаемых в границы лесов, расположенных в
 лесопарковых зонах, в границах Саратовского лесничества
 Саратовской области

Наименование лесничества	Наименование участкового лесничества	Номер квартала	Номер выдела	Площадь, га
Саратовское	Поповское	с5	4	7,4
Саратовское	Поповское	с5	6	6,3
Саратовское	Поповское	с5	7	4,4
Саратовское	Поповское	с5	8	0,1
Саратовское	Поповское	с5	9	1,9
Саратовское	Поповское	с5	10	0,4
Саратовское	Поповское	с5	11	2,8
Саратовское	Поповское	с5	12	0,8
Саратовское	Поповское	с5	13	0,5
Саратовское	Поповское	с5	14	3,4
Саратовское	Поповское	с5	15	2,2
Саратовское	Поповское	с5	16	0,1
Саратовское	Поповское	с5	17	0,8
Саратовское	Поповское	с5	18	0,4
Саратовское	Поповское	с5	19	2,6
Саратовское	Поповское	с5	20	0,8
Саратовское	Поповское	с5	21	1,4
Саратовское	Поповское	с5	22	0,9
Саратовское	Поповское	с5	23	1,5
Саратовское	Поповское	с5	25	1,3
Саратовское	Поповское	с5	26	4,7
Саратовское	Поповское	с5	27	4,5
Саратовское	Поповское	с5	28	0,7
Саратовское	Поповское	с5	29	7,5
Саратовское	Поповское	с5	30	0,6
Саратовское	Поповское	с5	31	1,46
Саратовское	Поповское	с5	32	3,1
	Итого			62,56

Координаты, текстовое и графическое описание местоположения границ
лесных участков, включаемых в границы лесов, расположенных в
лесопарковых зонах, в границах Саратовского лесничества
Саратовской области



г. ПРЯМОЙ ОБРАТ



совхоз "Михайловский"

1:2

Саратовская область, Саратовское лесничество, Поповское участковое лесничество, квартал с5, выделы 4, 6-23, 25-32

1. Система координат Система координат - МСК 64 зона 2

2. Сведения о характерных точках границ объекта

Обозначение характерных точек границ	Координаты, м		Метод определения координат характерной точки	Средняя квадратическая погрешность положения характерной точки, м
	X	Y		
1	495844,548	2273691,72	аналитический	0,1
2	495774,232	2273674,308	аналитический	0,1
3	495698,398	2273719,864	аналитический	0,1
4	495589,826	2273647,407	аналитический	0,1
5	495553,074	2273588,663	аналитический	0,1
6	495647,831	2273468,35	аналитический	0,1
7	495580,949	2273361,271	аналитический	0,1
8	495615,464	2273281,408	аналитический	0,1
9	495671,021	2273286,89	аналитический	0,1
10	495748,64	2273325,098	аналитический	0,1
11	495752,962	2273348,837	аналитический	0,1
12	495749,79	2273388,101	аналитический	0,1
13	495751,14	2273413,307	аналитический	0,1
14	495808,853	2273431,397	аналитический	0,1
15	495791,462	2273497,267	аналитический	0,1
16	495805,189	2273564,967	аналитический	0,1
17	495552,212	2273311,601	аналитический	0,1
18	495530,873	2273405,431	аналитический	0,1
19	495506,689	2273441,251	аналитический	0,1
20	495319,21	2273486,221	аналитический	0,1
21	495219,604	2273487,366	аналитический	0,1
22	495177,827	2273397,367	аналитический	0,1
23	495297,455	2273271,62	аналитический	0,1
24	495334,054	2273253,654	аналитический	0,1
25	495350,303	2273264,673	аналитический	0,1
26	495407,906	2273269,24	аналитический	0,1
27	495450,982	2273296,706	аналитический	0,1
28	495514,733	2273294,819	аналитический	0,1
29	494527,046	2274965,674	аналитический	0,1
30	494496,966	2275014,637	аналитический	0,1
31	494457,298	2275006,657	аналитический	0,1
32	494440,691	2274991,934	аналитический	0,1
33	494425,337	2274986,113	аналитический	0,1

34	494395,522	2274981,517	аналитический	0,1
35	494370,783	2274999,558	аналитический	0,1
36	494360,203	2275002,656	аналитический	0,1
37	494344,722	2275003,784	аналитический	0,1
38	494335,407	2275013,561	аналитический	0,1
39	494346,842	2275062,546	аналитический	0,1
40	494343,992	2275076,617	аналитический	0,1
41	494334,707	2275080,278	аналитический	0,1
42	494323,478	2275064,84	аналитический	0,1
43	494318,099	2275065,74	аналитический	0,1
44	494316,895	2275084,453	аналитический	0,1
45	494293,648	2275100,649	аналитический	0,1
46	494281,48	2275087,43	аналитический	0,1
47	494273,32	2275088,501	аналитический	0,1
48	494274,942	2275097,962	аналитический	0,1
49	494286,482	2275125,634	аналитический	0,1
50	494276,008	2275144,857	аналитический	0,1
51	494252,012	2275162,717	аналитический	0,1
52	494230,864	2275166,691	аналитический	0,1
53	494222,425	2275149,042	аналитический	0,1
54	494208,992	2275157,687	аналитический	0,1
55	494197,675	2275159,856	аналитический	0,1
56	494185,822	2275158,129	аналитический	0,1
57	494172,133	2275152,687	аналитический	0,1
58	494150,479	2275146,464	аналитический	0,1
59	494150,765	2275163,703	аналитический	0,1
60	494159,591	2275215,827	аналитический	0,1
61	494149,856	2275235,611	аналитический	0,1
62	494124,756	2275251,798	аналитический	0,1
63	494025,536	2275264,009	аналитический	0,1
64	494002,817	2275285,769	аналитический	0,1
65	493961,239	2275298,17	аналитический	0,1
66	493950,581	2275279,212	аналитический	0,1
67	493947,679	2275266,223	аналитический	0,1
68	493933,293	2275251,695	аналитический	0,1
69	493932,635	2275234,64	аналитический	0,1
70	493924,925	2275219,404	аналитический	0,1
71	493924,985	2275207,171	аналитический	0,1
72	493951,519	2275163,558	аналитический	0,1
73	493946,907	2275121,276	аналитический	0,1
74	493937,362	2275102,323	аналитический	0,1
75	493985,218	2275095,145	аналитический	0,1
76	494002,697	2275083,739	аналитический	0,1
77	494004,678	2275057,8	аналитический	0,1

78	493975,321	2275072,483	аналитический	0,1
79	493941,223	2275071,203	аналитический	0,1
80	493932,68	2275074,497	аналитический	0,1
81	493929,622	2275093,388	аналитический	0,1
82	493884,898	2275104,289	аналитический	0,1
83	493879,674	2275111,307	аналитический	0,1
84	493895,194	2275121,392	аналитический	0,1
85	493893,233	2275143,254	аналитический	0,1
86	493883,522	2275158,034	аналитический	0,1
87	493841,513	2275182,295	аналитический	0,1
88	493823,504	2275196,303	аналитический	0,1
89	493795,844	2275196,899	аналитический	0,1
90	493773,128	2275217,918	аналитический	0,1
91	493780,865	2275227,595	аналитический	0,1
92	493775,519	2275259,45	аналитический	0,1
93	493757,987	2275281,607	аналитический	0,1
94	493690,302	2275306,67	аналитический	0,1
95	493672,75	2275332,906	аналитический	0,1
96	493642,679	2275341,656	аналитический	0,1
97	493624,816	2275355,657	аналитический	0,1
98	493609,887	2275376,344	аналитический	0,1
99	493557,066	2275412,789	аналитический	0,1
100	493528,57	2275440,641	аналитический	0,1
101	493483,09	2275492,323	аналитический	0,1
102	493446,141	2275466,563	аналитический	0,1
103	493507,191	2275415,327	аналитический	0,1
104	493602,091	2275302,532	аналитический	0,1
105	493639,231	2275288,626	аналитический	0,1
106	493678,15	2275289,928	аналитический	0,1
107	493733,576	2275251,274	аналитический	0,1
108	493741,69	2275222,027	аналитический	0,1
109	493783,291	2275129,924	аналитический	0,1
110	493840,631	2275079,048	аналитический	0,1
111	493849,343	2275041,279	аналитический	0,1
112	493874,507	2275012,674	аналитический	0,1
113	493913,834	2275006,195	аналитический	0,1
114	493923,892	2274996,236	аналитический	0,1
115	493953,609	2274983,779	аналитический	0,1
116	493934,858	2274952,548	аналитический	0,1
117	493927,553	2274930,64	аналитический	0,1
118	494015,315	2274874,73	аналитический	0,1
119	494080,491	2274850,773	аналитический	0,1
120	494243,032	2274795,609	аналитический	0,1
121	494396,006	2274911,834	аналитический	0,1

122	494469,97	2274945,932	аналитический	0,1
123	494495,46	2274963,108	аналитический	0,1
124	494140,715	2274630,7	аналитический	0,1
125	493924,758	2274784,384	аналитический	0,1
126	493817,087	2274669,391	аналитический	0,1
127	493709,111	2274753,93	аналитический	0,1
128	493667,834	2274779,304	аналитический	0,1
129	493591,484	2274850,102	аналитический	0,1
130	493569,102	2274877,796	аналитический	0,1
131	493479,857	2274820,259	аналитический	0,1
132	493460,777	2274780,496	аналитический	0,1
133	493440,895	2274752,962	аналитический	0,1
134	493414,272	2274738,741	аналитический	0,1
135	493365,865	2274743,875	аналитический	0,1
136	493363,468	2274704,193	аналитический	0,1
137	493368,468	2274668,256	аналитический	0,1
138	493390,842	2274642,417	аналитический	0,1
139	493407,654	2274598,198	аналитический	0,1
140	493427,744	2274584,21	аналитический	0,1
141	493469,711	2274569,592	аналитический	0,1
142	493489,816	2274552,639	аналитический	0,1
143	493505,571	2274516,016	аналитический	0,1
144	493552,399	2274456,379	аналитический	0,1
145	493618,514	2274358,1	аналитический	0,1
146	493662,044	2274327,551	аналитический	0,1
147	493817,921	2274111,106	аналитический	0,1
148	493856,316	2274069,783	аналитический	0,1
149	493899,907	2274063,334	аналитический	0,1
150	493941,004	2274073,183	аналитический	0,1
151	493953,199	2274080,66	аналитический	0,1
152	493931,335	2274151,722	аналитический	0,1
153	494004,322	2274254,06	аналитический	0,1
154	493959,947	2274293,775	аналитический	0,1
155	493970,264	2274367,321	аналитический	0,1
156	493767,079	2274560,151	аналитический	0,1
157	493815,826	2274597,467	аналитический	0,1
158	494006,368	2274450,146	аналитический	0,1

Точка 1 расположена на расстоянии 2,76 км в юго-западном направлении от остановки общественного транспорта «Красный Октябрь» в с. Красный Октябрь в т.н. урочище «Горелый лес». От точки 1 граница проходит в юго-западном направлении через точки 1, 2, 3, 4, 5, следуя контуру восточной стороны кадастрового участка 64:32:000000:22528 (далее – кадастрового участка). От точки 5 границ поворачивает на северо-

запад и проходит через точки 6, 7, 8, следуя контуру южной стороны кадастрового участка. От точки 8 границ поворачивает северо-восток и проходит через точки 9, 10, следуя контуру западной стороны кадастрового участка. От точки 10 границ, сохранив направление, проходит через точки 11, 12, 13, 14, следуя контуру северной стороны кадастрового участка. От точки 14 граница поворачивает на юго-восток и проходит до точки 15. От точки 15 граница поворачивает на северо-восток до точки 16 и далее сохранив направление замыкается на точку 1, проходя через лесной массив.

Точка 17 расположена на расстоянии 3,23 км в юго-западном направлении от остановки общественного транспорта «Красный Октябрь» в с. Красный Октябрь в т.н. урочище «Горелый лес». От точки 17 граница проходит в юго-восточном направлении через точки 18, 19, следуя контуру северной стороны кадастрового участка. От точки 19 границ, сохранив направление, проходит через точки 20, 21, следуя контуру восточной стороны кадастрового участка. От точки 21 граница проходит в юго-западном направлении, следуя контуру северной стороны кадастрового участка. От точки 22 граница поворачивает на северо-запад и проходит через точки 23, 24, следуя контуру южной стороны кадастрового участка. От точки 24 граница поворачивает на северо-восток и проходит через точки 25, 26, 27, 28, следуя контуру западной стороны кадастрового участка и далее сохранив направление замыкается на точку 17.

Точка 29 расположена на расстоянии 3,23 км в юго-западном направлении от остановки общественного транспорта «Красный Октябрь» в с. Красный Октябрь. От точки 29 граница проходит в юго-восточном направлении через точки 30-101, следуя контуру восточной стороны кадастрового участка. От точки 101 граница поворачивает на юго-запад и проходит до точки 102, следуя контуру восточной стороны кадастрового участка.

От точки 102 граница поворачивает на северо-запад и проходит через точки 103-120, следуя контурам южной и западной сторонам кадастрового участка.

От точки 120 граница поворачивает на северо-восток и проходит через точки 121, 122, 123 и далее сохранив направление замыкается на точку 29, следуя контуру западной стороны кадастрового участка.

Точка 124 расположена на расстоянии 3,66 км в юго-западном направлении от остановки общественного транспорта «Красный Октябрь» в с. Красный Октябрь. От точки 124 граница проходит в юго-восточном направлении через точки 125-130, следуя контуру восточной стороны кадастрового участка. От точки 130 граница поворачивает на юго-запад и проходит через точки 131-135, следуя контуру южной стороны кадастрового участка. От точки 135 граница поворачивает на северо-запад и проходит через точки 136-151 через лесной массив.

От точки 151 граница поворачивает на северо-восток и проходит через точки 152-158, следуя контуру северной стороны кадастрового участка и далее, сохранив направление замыкается на точку 124.

