



УПРАВЛЕНИЕ ПО ОХРАНЕ ОБЪЕКТОВ КУЛЬТУРНОГО НАСЛЕДИЯ ПРАВИТЕЛЬСТВА САРАТОВСКОЙ ОБЛАСТИ

П Р И К А З

от 11.03.2020 № 01-04/83

г. Саратов

О включении выявленного объекта культурного наследия по адресу: Саратовская область, г. Саратов, пр. Кирова, 10, в единый государственный реестр объектов культурного наследия (памятников истории и культуры) народов Российской Федерации в категории объекта культурного наследия регионального значения, утверждении предмета охраны

В соответствии с Федеральным законом от 25 июня 2002 года № 73-ФЗ «Об объектах культурного наследия (памятниках истории и культуры) народов Российской Федерации», Законом Саратовской области от 04 ноября 2003 года № 69-ЗСО «Об охране и использовании объектов культурного наследия (памятников истории и культуры) народов Российской Федерации, находящихся на территории Саратовской области», Положением об управлении по охране объектов культурного наследия Правительства Саратовской области, утвержденным постановлением Правительства Саратовской области от 15 июня 2015 года № 288-П, на основании акта государственной историко-культурной экспертизы от 29 ноября 2019 г., выполненной экспертом Мартыновым А.Ф.,

ПРИКАЗЫВАЮ:

1. Включить выявленный объект культурного наследия: «Дом жилой, 1800-е гг.», расположенный по адресу: Саратовская область, г. Саратов, пр. Кирова, 10, в единый государственный реестр объектов культурного наследия (памятников истории и культуры) народов Российской Федерации в категории объекта культурного наследия регионального значения с наименованием «Дом доходный Красновского И.З.». Адрес объекта: Саратовская область, г. Саратов, пр. им. Кирова С.М., 10, лит. А, А2, А3.

Время создания (возникновения) объекта и (или) дата связанного с ним исторического события: 1850-е г., 1911 г. Вид объекта: памятник. Общая видовая принадлежность: памятник градостроительства и архитектуры.

2. Утвердить предмет охраны объекта культурного наследия регионального значения «Дом доходный Красновского И.З.» постройки 1850-е г., 1911 г., расположенного по адресу: Саратовская область, г. Саратов, пр. им. Кирова С.М., 10, лит. А, А2, А3, согласно приложению.

3. Внести изменение в приказ Минкультуры Саратовской области от 19.06.2001 № 1-10/177 «Об утверждении списка вновь выявленных объектов историко-культурного наследия, расположенных на территории Саратовской области», исключив в разделе «г. Саратов» следующую строку:

234.	Дом жилой, 1800-е гг.	пр. Кирова, 10
------	-----------------------	----------------

4. Внести в приказ управления по охране объектов культурного наследия Правительства Саратовской области от 04.04.2019 № 55 «Об утверждении границ территории выявленного объекта культурного наследия, расположенного по адресу: г. Саратов, пр. Кирова, 10» следующие изменения:

4.1 Заголовок приказа изложить в новой редакции: «Об утверждении границ территории объекта культурного наследия регионального значения, расположенного по адресу: Саратовская область, г. Саратов, пр. им. Кирова С.М., 10, лит. А, А2, А3».

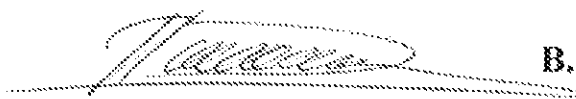
4.2 По тексту приказа и Приложения к нему слова: «выявленного объекта культурного наследия «Дом жилой, 1800-е гг.» г. Саратов, пр. Кирова, 10» заменить словами: «объекта культурного наследия регионального значения «Дом доходный Красновского И.З.» постройки 1850-е г., 1911 г., расположенного по адресу: Саратовская область, г. Саратов, пр. им. Кирова С.М., 10, лит. А, А2, А3».

5. Разместить приказ на официальном сайте в информационно – телекоммуникационной сети «Интернет» и направить копию приказа в министерство информации и печати области для официального опубликования.

6. Отделу учета объектов культурного наследия (Мастрюкова С.А.) направить уведомления, предусмотренные действующим законодательством в сфере охраны объектов культурного наследия.

7. Контроль за исполнением настоящего приказа возлагаю на заместителя начальника управления Афанасьеву В.П.

Начальник управления

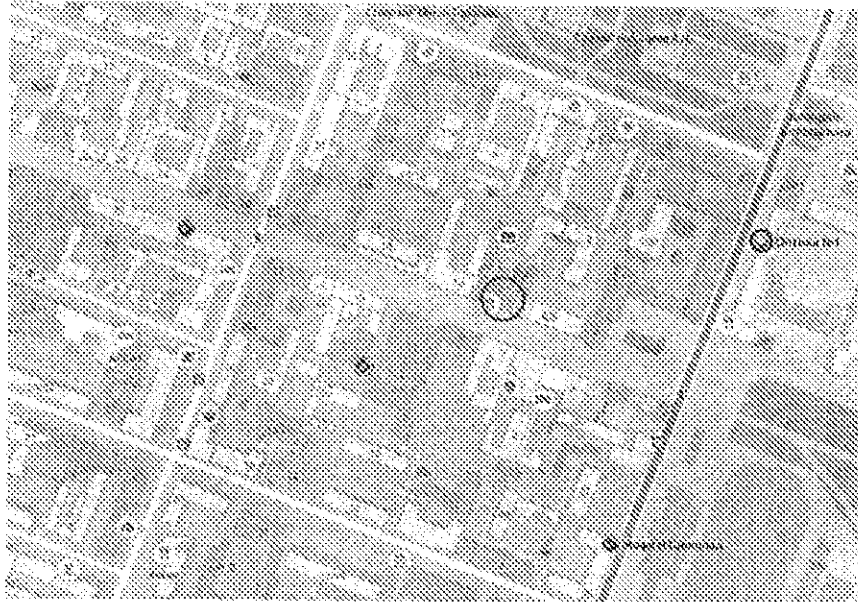


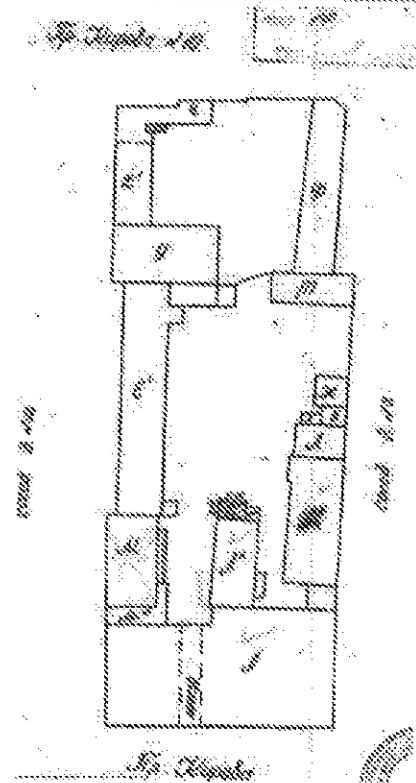
В.В. Мухин

**Предмет охраны объекта культурного наследия регионального значения
«Дом доходный Красновского И.З.» постройки 1850-е г., 1911 г.,
расположенного по адресу: Саратовская область,
г. Саратов, пр. им. Кирова С.М., 10, лит. А, А2, А3**

а) Градостроительные характеристики:

- Местоположение: линия застройки пр. им. Кирова С.М. в г. Саратове Саратовской области; главный фасад выходит на пр. им. Кирова С.М.; торцевые фасады непосредственно примыкают к зданиям № 12 и № 6/8 по пр. им. Кирова С.М.;





- Композиционная значимость (роль) в структуре окружающего ландшафта: формирует застройку пр. им. Кирова С.М.;
- Габарит и силуэт: 2-х этажное прямоугольное здание в линии застройки пр. им. Кирова С.М. со скатной кровлей;
- Высотные отметки по венчающему карнизу и

коньку крыши;

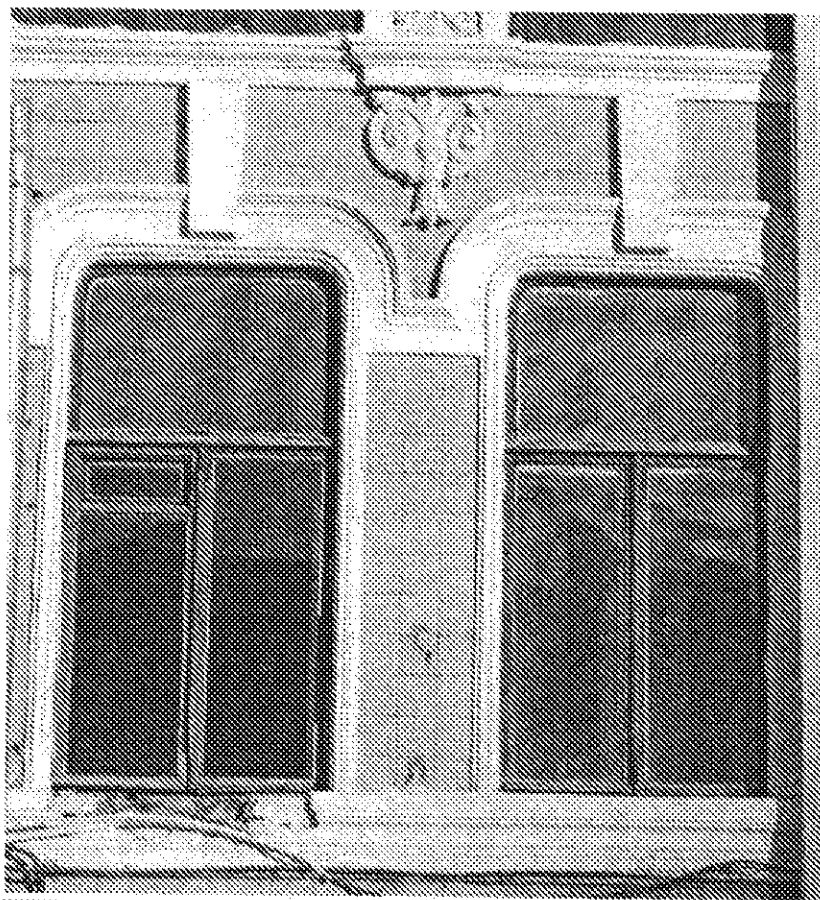
б) Архитектурные характеристики:

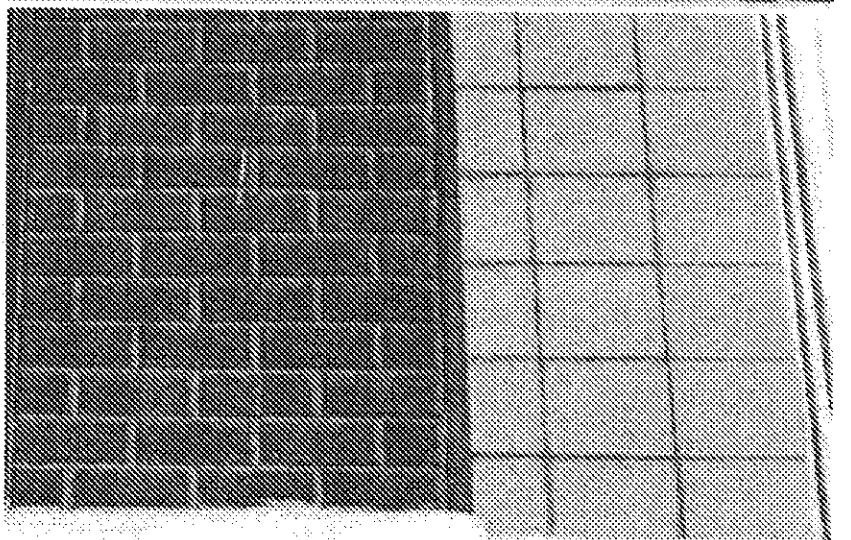
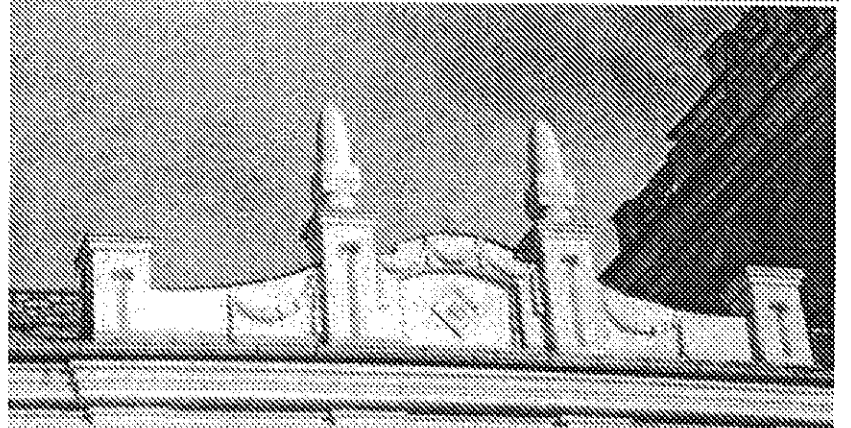
- Объемно-пространственная композиция на 1911 год;

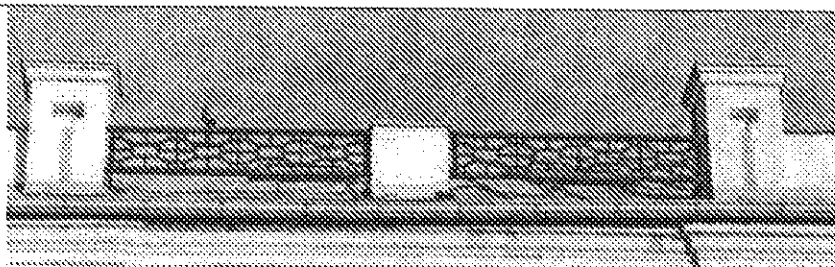
- Высотные характеристики: 2 этажа с выступающими за линию карниза парапетными тумбами и решетками, фигурными аттиками и декоративными коньевидными башенками (пинакль); скатная кровля;

- Конфигурация здания: прямоугольный план;

- Колористическое решение: 1-й этаж глазурованная плитка коричневого цвета; 2-й этаж глазурованная плитка светлого оливково-коричневого цвета; пилястры глазурованная плитка оливково-зеленого цвета; лепной декор и аттики белого цвета;

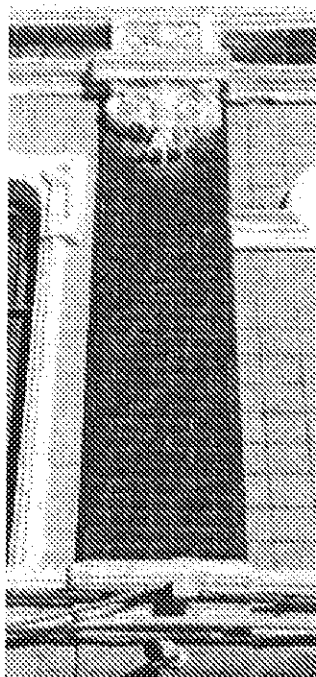






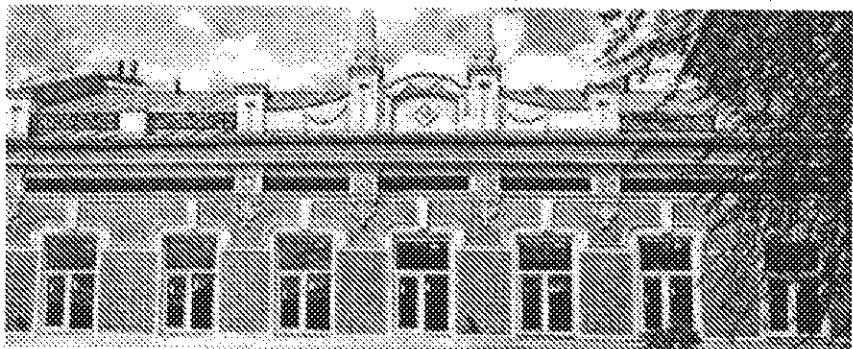
- Композиция и архитектурно-художественное оформление: 15 вертикальных осей окон во втором этаже; смешанные вертикальные оси окон и дверей первого этажа, подчиненные функции (торговые функции) на 1911 год; выступающие за линию фасада пилястры, декорированные оливково-зеленой глазурованной плиткой, обрамляющие крайне левую и правую части фасада в три оси окон; капители пилястр 2-го этажа оформлены декором растительного орнамента; межэтажный штукатурный многопрофильный пояс; профильные узкие штукатурные наличники; многопрофильные сандрики над каждым оконным проемом с замковым камнем и соединенные единой линией, повторяющей облом сандрика, проведенной по всей линии фасада с запада на восток; сандрики крайне левой части фасада в три оси окон широкого штукатурного профиля с замковым камнем; простенки между строеными окнами украшены лепным декором растительного орнамента с гирьками; над простенком расположены ниши с лепной гирляндой, соединенные с сандриком растительным лепным декором; широкий карниз ограниченный многопрофильным поясом и завершающим многообломным карнизом; плоскость карниза облицована оливково-зеленой глазурованной плиткой и ритмично акцентирована лепными филенками растительного орнамента и спиралевидный растительный завиток в мотивах волюты с гирькой в виде полураскрывшегося

цветка; композиция завершения фасадной стены здания сформирована из трех аттиков, парапетных тумб и кованой решетки геометрического рисунка; парапетные тумбы простой квадратной формы; аттики многочастные, состоящие из тумб с Т-образной нишей и многоступенчатым карнизом; простенки двух аттиков криволинейной (волнообразной) формы, фасадная сторона которых украшена гирляндами и ромбовидной филенкой с розеткой цветочного мотива; аттик, расположенный в крайне левой части здания, в центральной части фасадной плоскости расчленён вытянутыми на всю высоту прямоугольными нишами; центральные тумбы аттиков и крайне правая парапетная тумба увенчаны бетонными декоративными копьевидными башенками в мотивах «пинакль»;





- Виды обработки фасадной поверхности: декоративные элементы - окраска по штукатурке; глазурованная плитка; техника укладки плитки;



в) Конструктивные элементы:

- Капитальные стены: керамический кирпич на известковом растворе;
- Крыша: фальцевая металлическая; стропильная система деревянная;
- Проемы дверные и оконные: 1 этаж смешанные (прямоугольные и квадратные); 2 этаж прямоугольные с полуциркульными завершениями в верхних углах (левом и правом) с небольшим радиусом; рисунок столярного заполнения на начало XX века; лучковые оконные проемы в дворовой части здания; материал оконного и дверного заполнения – дерево; кованые въездные распашные ворота растительного орнамента с калиткой