



УПРАВЛЕНИЕ ПО ОХРАНЕ ОБЪЕКТОВ КУЛЬТУРНОГО НАСЛЕДИЯ ПРАВИТЕЛЬСТВА САРАТОВСКОЙ ОБЛАСТИ

П Р И К А З

от 11.03.2020 № 04-04/32

г. Саратов

О включении выявленного объекта культурного наследия по адресу: Саратовская область, г. Саратов, пр. Кирова, 6/8, в единый государственный реестр объектов культурного наследия (памятников истории и культуры) народов Российской Федерации в категории объекта культурного наследия регионального значения, утверждении предмета охраны

В соответствии с Федеральным законом от 25 июня 2002 года № 73-ФЗ «Об объектах культурного наследия (памятниках истории и культуры) народов Российской Федерации», Законом Саратовской области от 04 ноября 2003 года № 69-ЗСО «Об охране и использовании объектов культурного наследия (памятников истории и культуры) народов Российской Федерации, находящихся на территории Саратовской области», Положением об управлении по охране объектов культурного наследия Правительства Саратовской области, утвержденным постановлением Правительства Саратовской области от 15 июня 2015 года № 288-П, на основании акта государственной историко-культурной экспертизы от 29 ноября 2019 г., выполненной экспертом Мартыновым А.Ф.,

ПРИКАЗЫВАЮ:

1. Включить выявленный объект культурного наследия: «Дом жилой, 1955г. арх. Л.И.Ячин, Аралов», расположенный по адресу: Саратовская область, г. Саратов, пр. Кирова, 6/8, в единый государственный реестр объектов культурного наследия (памятников истории и культуры) народов Российской Федерации в категории объекта культурного наследия регионального значения с наименованием «Дом жилой с магазинами и художественной мастерской, архитекторы Ботяновский Т.Г. Аралов В.С.». Адрес объекта: Саратовская область, г. Саратов, пр. им. Кирова С.М., д. 6/8,

лит. А. Время создания (возникновения) объекта и (или) дата связанного с ним исторического события: 1955 год. Вид объекта: памятник. Общая видовая принадлежность: памятник градостроительства и архитектуры.

2. Утвердить предмет охраны объекта культурного наследия регионального значения «Дом жилой с магазинами и художественной мастерской, архитекторы Ботяновский Т.Г. Аралов В.С.» постройки 1955 года по адресу: Саратовская область, г. Саратов, пр. им. Кирова С.М., д. 6/8, лит. А, согласно приложению.

3. Внести изменение в приказ Минкультуры Саратовской области от 19.06.2001 № 1-10/177 «Об утверждении списка вновь выявленных объектов историко-культурного наследия, расположенных на территории Саратовской области», исключив в разделе «г. Саратов» следующую строку:

233.	Дом жилой, 1955 г., арх. Л.И. Ячин, Аралов	пр. Кирова, 6/8
------	--	-----------------

4. Внести в приказ управления по охране объектов культурного наследия Правительства Саратовской области от 04.04.2019 № 56 «Об утверждении границ территории выявленного объекта культурного наследия, расположенного по адресу: г. Саратов, пр. Кирова, 6/8» следующие изменения:

4.1 Заголовок приказа изложить в новой редакции: «Об утверждении границ территории объекта культурного наследия регионального значения, расположенного по адресу: Саратовская область, г. Саратов, пр. им. Кирова С.М., д. 6/8, лит. А».

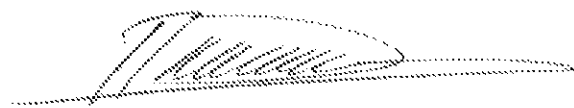
4.2 По тексту приказа и Приложения к нему слова: «выявленного объекта культурного наследия «Дом жилой, 1955 г., арх. Л.И. Ячин, Аралов» г. Саратов, пр. Кирова, 6/8» заменить словами: «объекта культурного наследия регионального значения «Дом жилой с магазинами и художественной мастерской, архитекторы Ботяновский Т.Г. Аралов В.С.» постройки 1955 года по адресу: Саратовская область, г. Саратов, пр. им. Кирова С.М., д. 6/8, лит. А».

5. Разместить приказ на официальном сайте в информационно — телекоммуникационной сети «Интернет» и направить копию приказа в министерство информации и печати области для официального опубликования.

6. Отделу учета объектов культурного наследия (Мастрюкова С.А.) направить уведомления, предусмотренные действующим законодательством в сфере охраны объектов культурного наследия.

7. Контроль за исполнением настоящего приказа возлагаю на заместителя начальника управления Афанасьеву В.П.

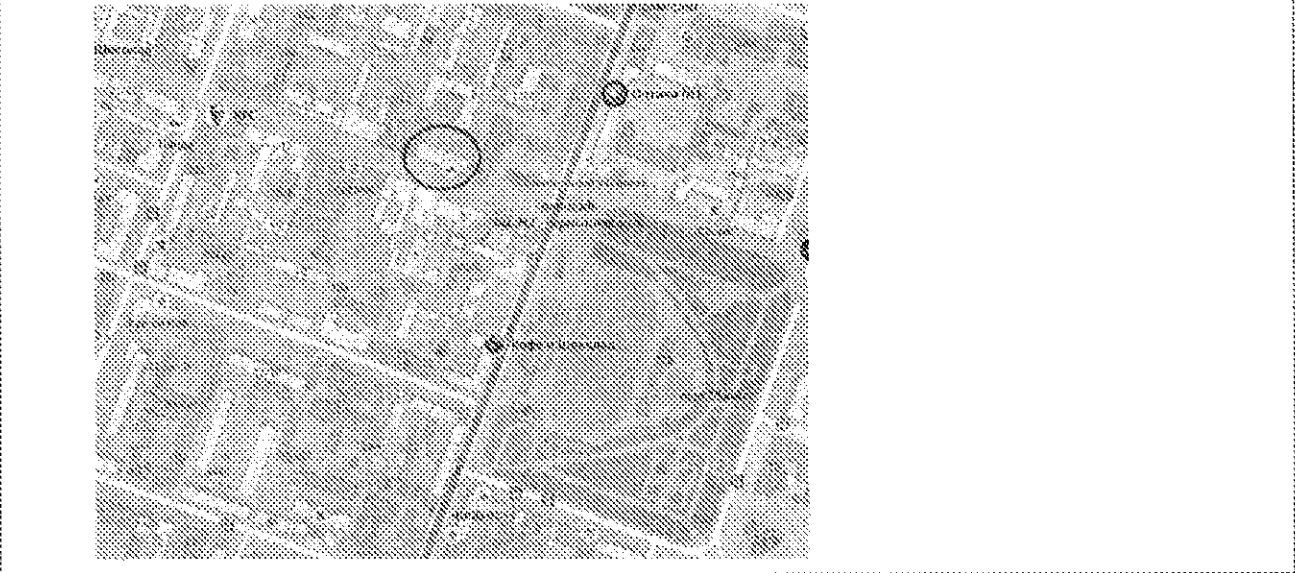
Начальник управления

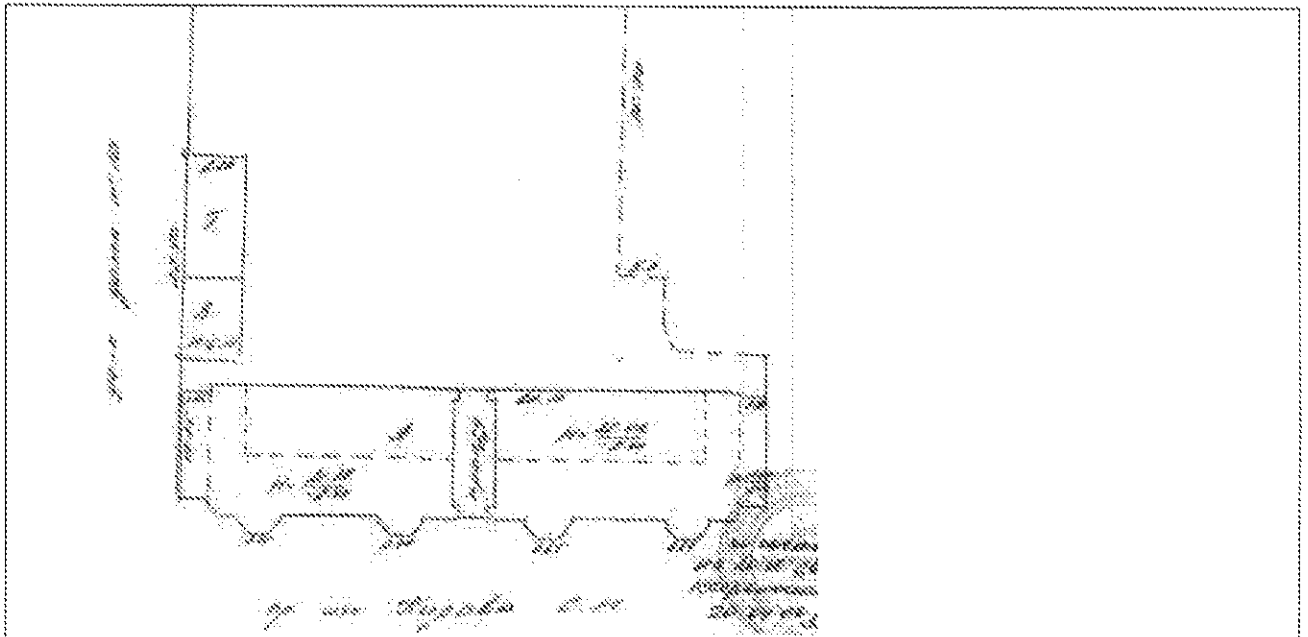


В.В. Мухин

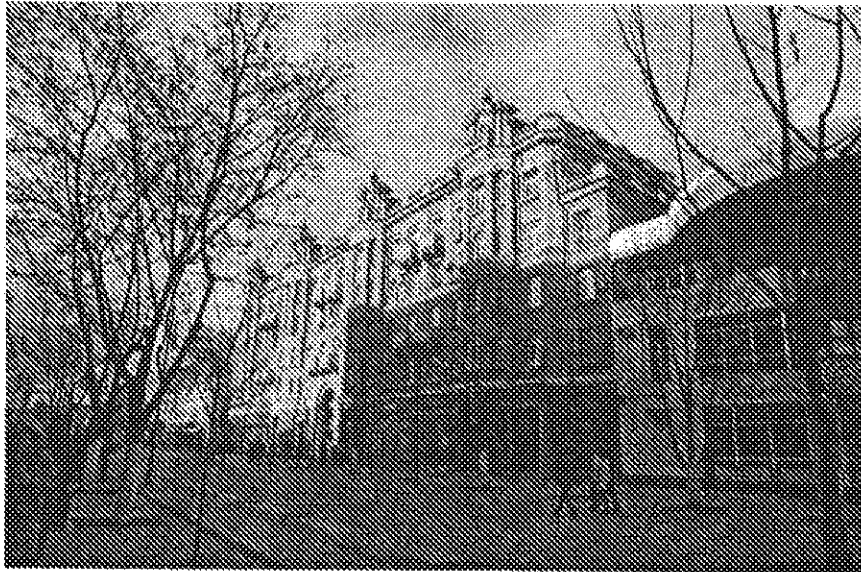
**Предмет охраны объекта культурного наследия регионального значения
«Дом жилой с магазинами и художественной мастерской, архитекторы
Ботяновский Т.Г. Аралов В.С.» постройки 1955 год по адресу:
Саратовская область, г. Саратов, пр. им. Кирова С.М., д. 6/8, лит. А**

а) Градостроительные характеристики:
- Местоположение: линия застройки пр. им. Кирова С.М. в г. Саратове
Саратовской области; главный фасад обращен на линию застройки пр. им.
Кирова С.М.;





- Композиционная значимость (роль) в структуре окружающего ландшафта: формирует и организует пространство пр. им. Кирова С.М;



- Габариты и силуэт: прямоугольный план здания с 4 эркерами, завершенными аттиками с вазонами, и торцевыми понижениями объема с 5-го до 4-го (по главному фасаду), с 6-го до 5-го (по дворовому фасаду);
- Высотные отметки по венчающему карнизу и коньку крыши;



б) Архитектурные характеристики:

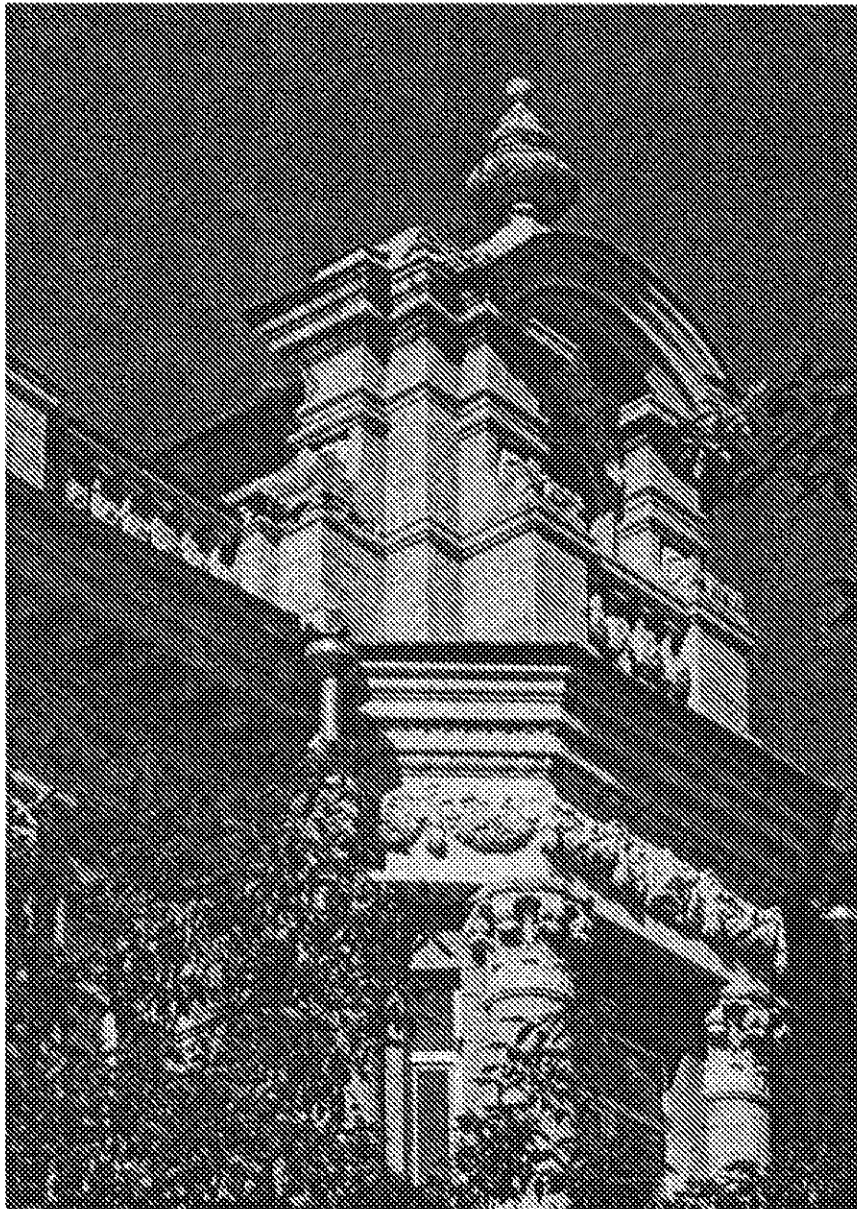
- Объемно-пространственная композиция: прямоугольный объем здания в 5 этажей (по главному фасаду (за счет торговых помещений), в 6 этажей с дворовой части, вплотную примыкающий к 2-х этажным зданиям по адресу: г. Саратов, пр. им. Кирова С.М, 10, с одной стороны и к зданию кафе «Ли́ра» с другой стороны;



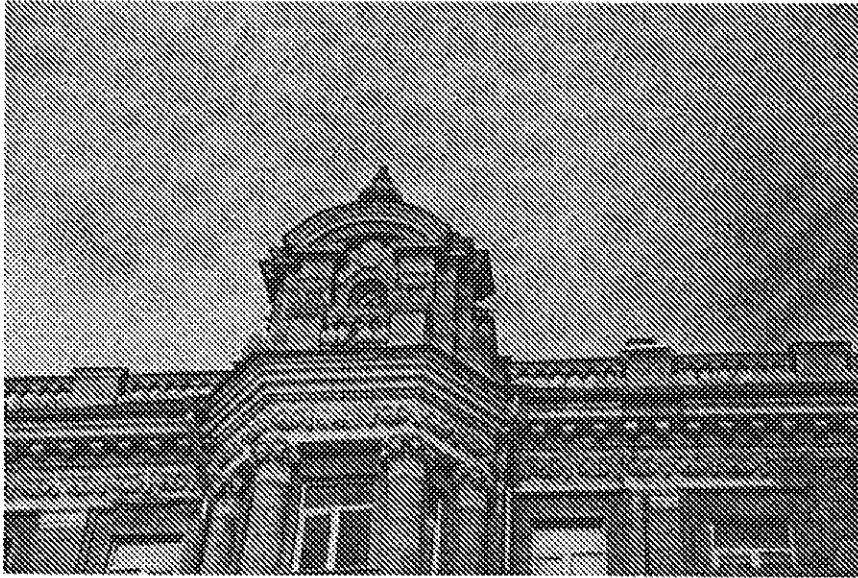
- Высотные характеристики: 5 (6) этажей с переходом (понижением) до 4 (5) этажа с торцов здания в последней вертикальной оси окон;



- Силуэт и форма крыши: сложная функциональная скатная кровля со слуховыми окнами (окна Люкарна), устроенными в аттиковой части;

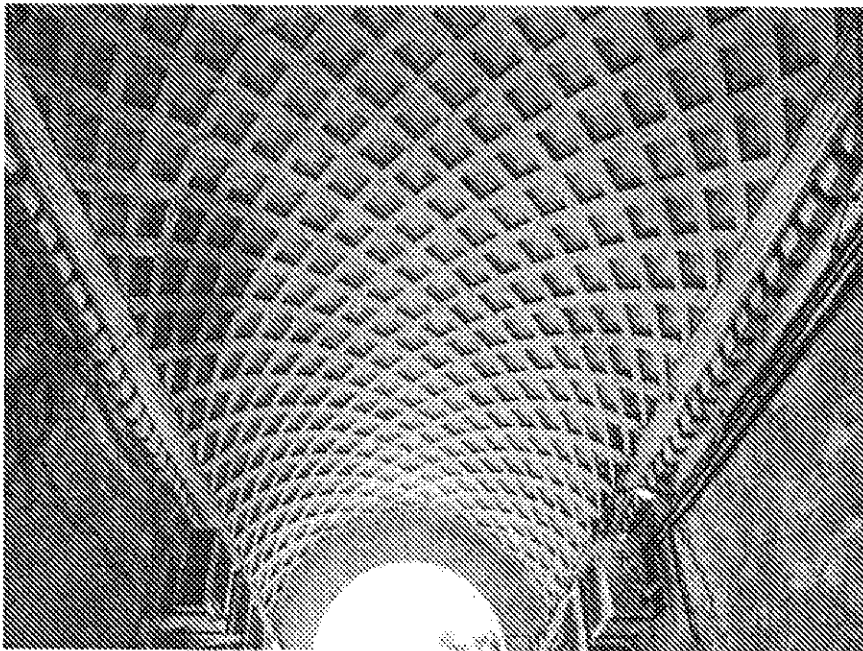


- Конфигурация здания: прямоугольное здание с четырьмя выступающими эркерами на всю высоту здания; высокая полуциркулярная проезжая арка по центру здания с осью север-юг; открытые балконы с парапетной балюстрадой (без остекления);



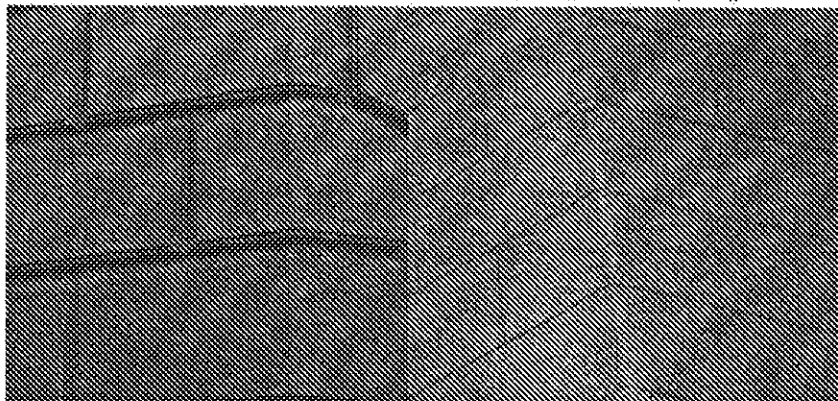
- Композиция и архитектурно-художественное оформление:

Проезжая арка: цилиндрический свод с кессонами; карниз свода простого облома с сухариками; стены гладкие;

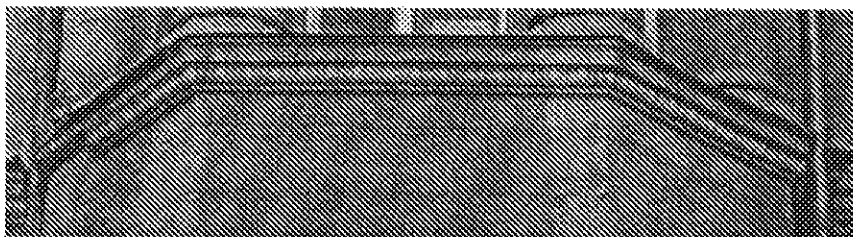


1 этаж (главный фасад): плоскость стены над

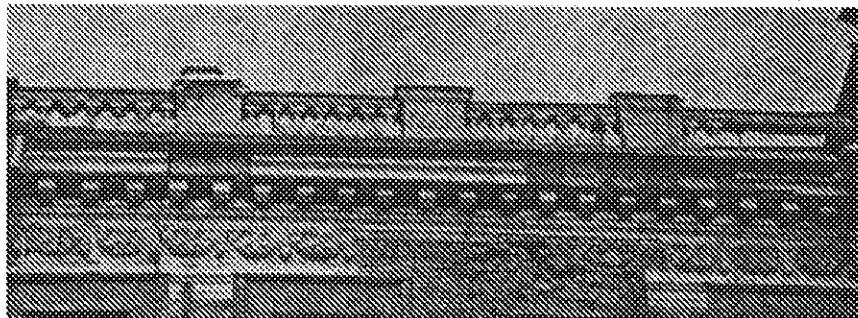
витражными окнами простая (гладкая); плоскость эркеров рустованная и прорезанная полуциркульными дверными проемами с замковым камнем (вход в торговые помещения); межэтажный пояс простой (гладкий); межэтажный пояс в плоскости эркеров с сухариками;



2 и 3 этажи (главный фасад) по всей плоскости прорезаны по штукатурке сеткой, имитирующей крупный природный камень туф в мотивах «под руст»; межэтажный пояс между 3 и 4 этажами (главный фасад) мелкий в мотивах «ионик»;



пары оконных проемов в межэркерных пространствах 3-го и 5-го этажей (главный фасад) дополнены балконами с балюстрадой и консолями;



4 и 5 этажи (главный фасад) в межэркерных пространствах расчленены пиллястрами с

многопрофильными капителями; плоскость эркеров дополнена полуколоннами коринфского ордера, поддерживающие антаблемент с фризом лепного декора в виде гирлянды по всей плоскости (длине) здания с акцентом в центре эркера - символ Коммунистического Интернационала «Красная Звезда»; лепной фриз обрамляет главный и боковые (торцевые) фасады; карниз отмечен многообломным карнизом с сухариками; полуциркульные оконные проемы 4 этажа (главный фасад) центральной части эркеров отмечены замковым камнем, развивающимся с прямоугольную нишу с растительным орнаментом;

центральная часть балясин балюстрады парапетной решетки и аттика отмечены символами Коммунистического Интернационала «Красная Звезда»;

парапетная балюстрада с парапетными тумбами располагается на кровле здания по главному и боковым (торцевым) фасадам;



Аттики: трехчастные порталы с шагом несущей конструкции от линии парапета за линию фасада за счет выступа эркера; стены аттиковой части

акцентированы горизонтальным рустом; аттик расчленен двумя многопрофильными горизонтальными поясами и многообломным карнизом с арочным завершением; тимпан аттика отмечен символом, олицетворяющим единство рабочих и крестьян «Серп и молот», в обильном украшении в виде гирлянды из колосков пшеницы и окном Люкарна; второй ярус аттиков отмечен обратными консолями с волютой; аттики завершают вазоны «изобилие»;

оконные проемы отмечены горизонтальным членением в виде 3-х ступенчатых подоконных полочек;

- Виды обработки фасадной поверхности: окраска по штукатурке;



- Колористическое решение: фасад разделен на три горизонтали оттока по формуле от темного до светлого: 1 этаж в темных тонах светло-красно-коричневого цвета; далее фриз белого цвета; 2 и 3 этажи в гамме светло-коричневого цвета; 4 и 5 этажи в гамме бледно-песочного цвета; область карнизного завершения; парапетная балюстрада и аттиковая часть — цвет белого камня;

в) Конструктивные элементы:

- Капитальные стены: кирпич на цементном растворе; местоположение несущих стен;

- Перекрытия: плоские;
- Крыша: фальцевая металлическая; стропильная система деревянная;
- Проемы дверные и оконные: прямоугольная форма лучковая форма; плоскость эркера расчленена 3-мя осями вертикальных окон; оконные проемы 1-го этажа витражные без раскладки; окон; рисунок и столярного заполнения на начало 1955 год; материал и цвет оконного и дверного заполнения – дерево; местоположение дверных проемов;
- архитектурно-художественное оформление интерьеров;
- историческая функция: жилые помещения, торговые помещения (1 этаж); художественные мастерские;