



## УПРАВЛЕНИЕ ПО ОХРАНЕ ОБЪЕКТОВ КУЛЬТУРНОГО НАСЛЕДИЯ ПРАВИТЕЛЬСТВА САРАТОВСКОЙ ОБЛАСТИ

### П Р И К А З

от 24 03 2020 № 01-04/128

г. Саратов

О включении выявленного объекта культурного наследия по адресу: Саратовская область, г. Саратов, ул. Астраханская, 43, в единый государственный реестр объектов культурного наследия (памятников истории и культуры) народов Российской Федерации в категории объекта культурного наследия регионального значения, утверждении границ территории и предмета охраны

В соответствии с Федеральным законом от 25 июня 2002 года № 73-ФЗ «Об объектах культурного наследия (памятниках истории и культуры) народов Российской Федерации», Законом Саратовской области от 04 ноября 2003 года № 69-ЗСО «Об охране и использовании объектов культурного наследия (памятников истории и культуры) народов Российской Федерации, находящихся на территории Саратовской области», приказом Министерства культуры Российской Федерации от 04 июня 2015 г. № 1745 «Об утверждении требований к составлению проектов границ территорий объектов культурного наследия», Положением об управлении по охране объектов культурного наследия Правительства Саратовской области, утвержденным постановлением Правительства Саратовской области от 15 июня 2015 года № 288-П, на основании акта государственной историко-культурной экспертизы от 29 ноября 2019 г., выполненной экспертом Тарновским В.В.,

ПРИКАЗЫВАЮ:

1. Включить выявленный объект культурного наследия: «Маслобойный завод и мельница Скворцова, 1896 г. /3 здания/», расположенный по адресу: Саратовская область, г. Саратов, ул. Астраханская, 43, в единый государственный реестр объектов культурного наследия (памятников истории и культуры) народов Российской Федерации в категории объекта культурного наследия регионального значения с

наименованием «Маслобойный завод и мельница Скворцова». Адрес объекта: Саратовская область, г. Саратов, ул. Астраханская, 43. Время создания (возникновения) объекта и (или) дата связанного с ним исторического события: 1896 г. Вид объекта: ансамбль. Общая видовая принадлежность: памятник градостроительства и архитектуры.

2. Включить в единый государственный реестр объектов культурного наследия (памятников истории и культуры) народов Российской Федерации выявленные объекты культурного наследия, входящие в состав объекта культурного наследия ансамбля регионального значения «Маслобойный завод и мельница Скворцова» в категории объекты культурного наследия регионального значения с наименованиями:

2.1. «Здание мельницы Скворцова»

Адрес объекта: Саратовская область, г. Саратов, ул. Астраханская, 43  
Время создания (возникновения) объекта и (или) дата связанного с ним исторического события: 1896 г.

Вид объекта: памятник

Общая видовая принадлежность: памятник градостроительства и архитектуры

2.2. «Производственный корпус»

Адрес объекта: Саратовская область, г. Саратов, ул. Астраханская, 43  
Время создания (возникновения) объекта и (или) дата связанного с ним исторического события: 1896 г.

Вид объекта: памятник

Общая видовая принадлежность: памятник градостроительства и архитектуры.

2.3. «Административное здание»

Адрес объекта: Саратовская область, г. Саратов, ул. Астраханская, 43  
Время создания (возникновения) объекта и (или) дата связанного с ним исторического события: 1896 г.

Вид объекта: памятник

Общая видовая принадлежность: памятник градостроительства и архитектуры.

3. Утвердить:

3.1. Границы территории объекта культурного наследия регионального значения «Маслобойный завод и мельница Скворцова», постройки 1896 г., расположенного по адресу: Саратовская область, г. Саратов, ул. Астраханская, 43, согласно приложению № 1.

3.2. Предмет охраны:

объекта культурного наследия ансамбля регионального значения «Маслобойный завод и мельница Скворцова», постройки 1896 г.,

расположенного по адресу: Саратовская область, г. Саратов, ул. Астраханская, 43;

объектов культурного наследия памятников регионального значения в составе ансамбля регионального значения «Маслобойный завод и мельница Скворцова»: «Производственный корпус», «Административное здание», «Здание мельницы Скворцова»

согласно приложению № 2.

4. Внести изменение в приказ Минкультуры Саратовской области от 19.06.2001 № 1-10/177 «Об утверждении списка вновь выявленных объектов историко-культурного наследия, расположенных на территории Саратовской области», исключив в разделе «г. Саратов» следующую строку:

3.	Маслобойный завод и мельница Скворцова, 1896 г. (3 здания)	ул. Астраханская, 43
----	--	----------------------

5. Разместить приказ на официальном сайте в информационно – телекоммуникационной сети «Интернет» и направить копию приказа в министерство информации и печати области для официального опубликования.

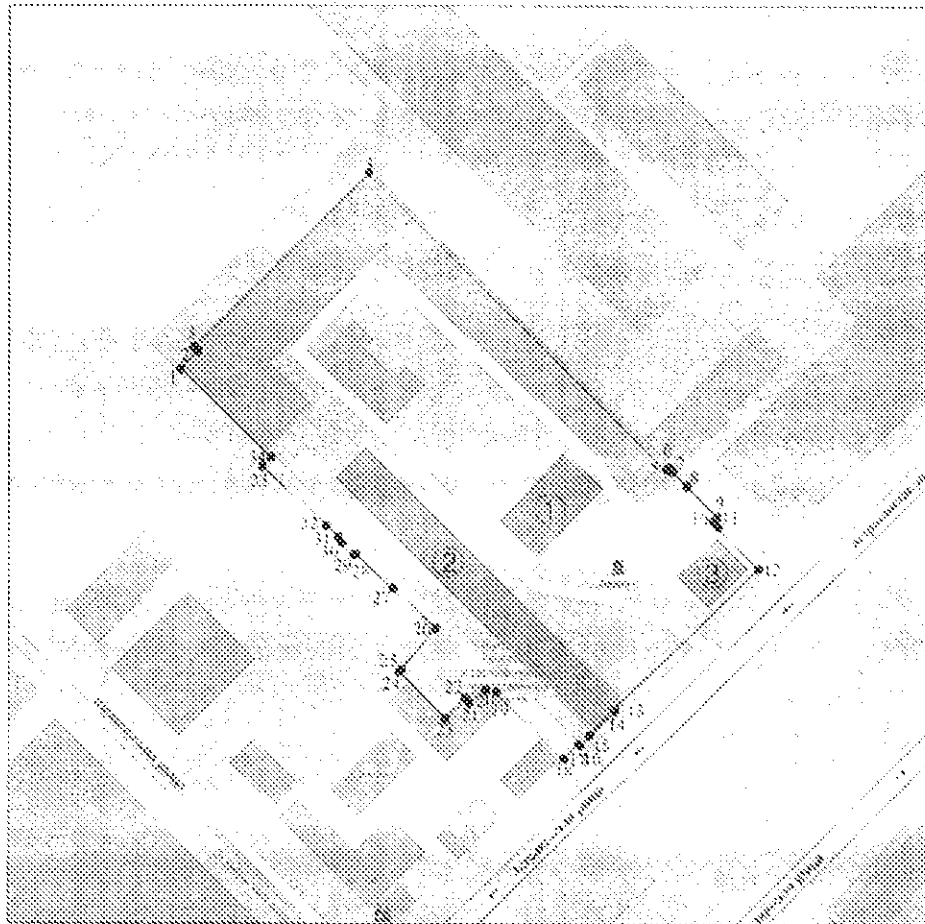
6. Отделу учета объектов культурного наследия (Мастрюкова С.А.) направить уведомления, предусмотренные действующим законодательством в сфере охраны объектов культурного наследия.

7. Контроль за исполнением настоящего приказа возлагаю на заместителя начальника управления Афанасьеву В.П.


Начальник управления

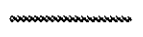
В.В. Мухин

**Границы территории объекта культурного наследия ансамбли  
регионального значения «Маслобойный завод и мельница Скворцова»  
постройки 1896 г., по адресу: Саратовская область,  
г. Саратов, ул. Астраханская, 43**



**Условные обозначения  
к карте (схеме) границ территории Ансамбля:**

 - объекты культурного наследия, входящие в состав Ансамбля

 - границы территории Ансамбля

1 - характерные (поворотные) точки

① - номер объекта культурного наследия, входящего в состав Ансамбля:

1. Здание мельницы Скворцова, 1896 г.
2. Производственный корпус, 1896 г.
3. Административное здание, 1896 г.

**Координаты поворотных точек границ территории объекта культурного наследия ансамбля регионального значения «Маслобойный завод и мельница Скворцова» постройки 1896 г., по адресу: Саратовская область, г. Саратов, ул. Астраханская, 43**

Обозначение характерных точек	Координаты, м	
	X	Y
1	2	3
1	496459,86	2296570,40
2	496465,59	2296576,12
3	496467,00	2296574,70
4	496524,21	2296631,74
5	496427,11	2296729,09
6	496427,78	2296729,99
7	496426,46	2296731,27
8	496421,88	2296735,72
9	496411,61	2296745,69
10	496410,16	2296744,58
11	496408,62	2296746,04
12	496394,64	2296759,13
13	496348,41	2296712,33
14	496348,06	2296712,68
15	496339,91	2296704,38
16	496336,63	2296701,21
17	496337,03	2296700,79
18	496332,27	2296695,98
19	496354,14	2296673,90
20	496354,72	2296670,33
21	496350,61	2296665,04
22	496352,23	2296663,63
23	496345,51	2296656,99
24	496360,80	2296641,85
25	496361,44	2296642,57
26	496375,02	2296653,85
27	496387,88	2296639,85
28	496399,30	2296627,56
29	496399,09	2296627,04
30	496402,99	2296623,03
31	496404,85	2296621,86
32	496408,63	2296618,01
33	496428,20	2296597,03
34	496431,01	2296599,81

Требования к осуществлению деятельности в границах территории объекта культурного наследия ансамбля регионального значения «Маслобойный завод и мельница Скворцова» постройки 1896 г., по адресу:  
Саратовская область, г. Саратов, ул. Астраханская, 43

Согласно ст. 5 Федерального закона от 25.06.2002 № 73-ФЗ «Об объектах культурного наследия (памятниках истории и культуры) народов Российской Федерации» (далее – Федеральный закон от 25.06.2002 № 73-ФЗ), территории объектов культурного наследия относятся к землям историко-культурного назначения. Требования к осуществлению деятельности в границах территории объекта культурного наследия установлены ст. 5.1 Федерального закон от 25.06.2002 № 73-ФЗ.

На территории памятника **запрещаются** строительство объектов капитального строительства и увеличение объемно-пространственных характеристик существующих на территории памятника или ансамбля объектов капитального строительства; проведение земляных, строительных, мелноративных и иных работ, за исключением работ по сохранению объекта культурного наследия или его отдельных элементов, сохранению историко-градостроительной или природной среды объекта культурного наследия.

На территории памятника **разрешается** ведение хозяйственной деятельности, не противоречащей требованиям обеспечения сохранности объекта культурного наследия и позволяющей обеспечить функционирование объекта культурного наследия в современных условиях.

**Предмет охраны объекта культурного наследия регионального значения  
«Маслобойный завод и мельница Скворцова» постройки 1896 г.,  
по адресу: Саратовская область, г. Саратов, ул. Астраханская, 43  
и объектов культурного наследия памятников регионального значения  
в составе ансамбля регионального значения «Маслобойный завод  
и мельница Скворцова»: «Производственный корпус», «Административное  
здание», «Здание мельницы Скворцова»**

Наименование и описание	Изображение
<p><b>1) Местоположение и градостроительные характеристики:</b> Маслобойный завод и мельница Скворцова расположены в границах улицы Астраханской, Рабочей, Университетской и Шелковичной.</p> <p><b>1.1) Планировочные характеристики:</b></p> <ul style="list-style-type: none"><li>- композиция и объемно-пространственная организация ансамбля (основные оси, исторический масштаб застройки, характер расположения и взаимодействия сооружений в пространстве);</li><li>- особенности планировочной организации территории ансамбля;</li><li>- месторасположения въезда.</li></ul> <p><b>1.2) Ценные элементы застройки и благоустройства:</b></p> <ol style="list-style-type: none"><li>1. Здание мельницы Скворцова.</li><li>2. Производственный корпус.</li><li>3. Административное здание.</li></ol> <p><b>1.3) Композиционные, объемно-пространственные и обще-видовые характеристики:</b></p> <ul style="list-style-type: none"><li>- природный ландшафт района расположения ансамбля;</li><li>- исторический рельеф района расположения Ансамбля.</li></ul>	

## Здание мельницы Скворцова

### 2) Объемно-пространственная композиция и силуэтные характеристики:

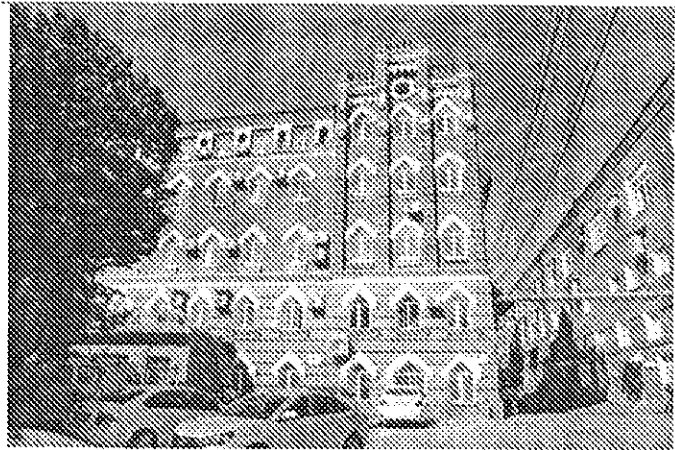
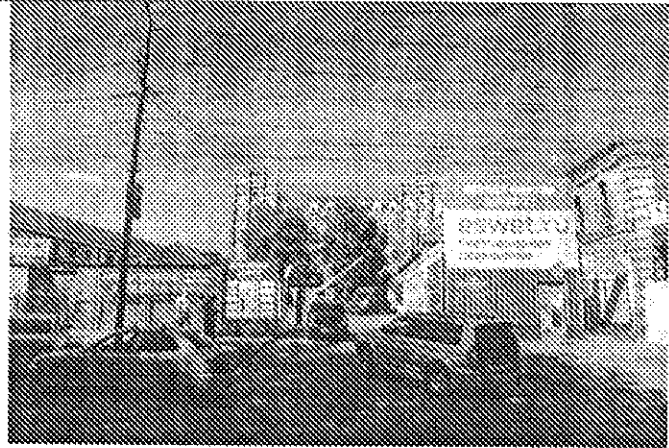
- Объект представляет собой 5-этажное строение;
- габариты здания на период 1896г.;
- прямоугольная форма в плане;
- декоративное оформление фасада;
- высотные параметры здания по фасаду;
- скатная форма крыши.

### 2.1) Стилистическое решение, характер и материал стен всех фасадов:

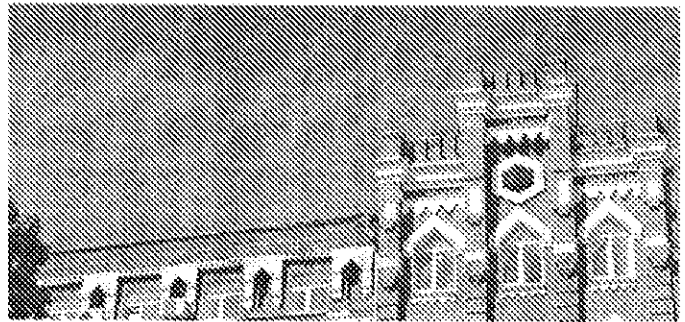
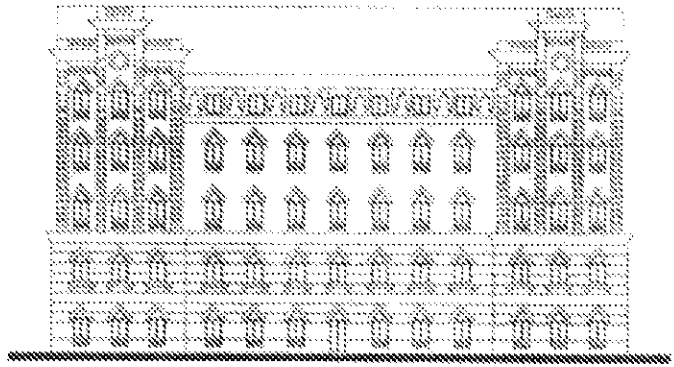
- эклектика с элементами готики выполненная в технике лицевой кирпичной кладки.

### 3) Юго-восточный (по ул. Астраханская) и Северо-западный фасад идентичны:

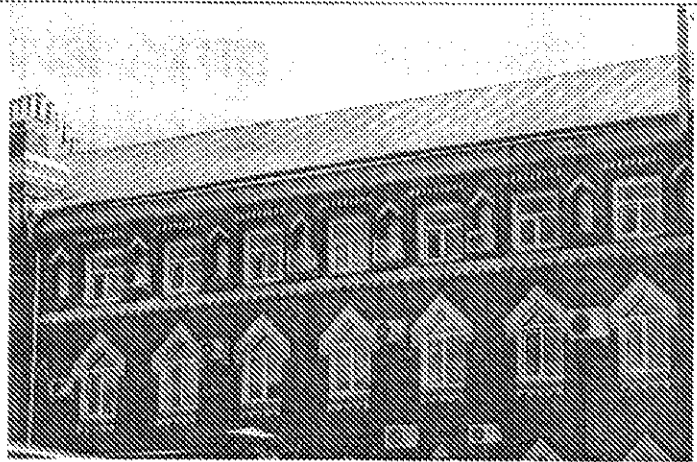
- фасад решен в 13 световых осей;
- трехчастное членение фасада с вертикалями по боковым ризалитам;
- в дополнение к вертикальным выступающим ризалитам прямоугольные рустованные пиллястры;
- аттики над ризалитами;
- рустованный первый уровень;
- межэтажный пояс, оформленный поребриком;
- в центральной верхней части ризалитов шестиугольные люкарны;
- парапетные столбики;
- венчающий карниз с фризом, оформленный городчатым поясом.





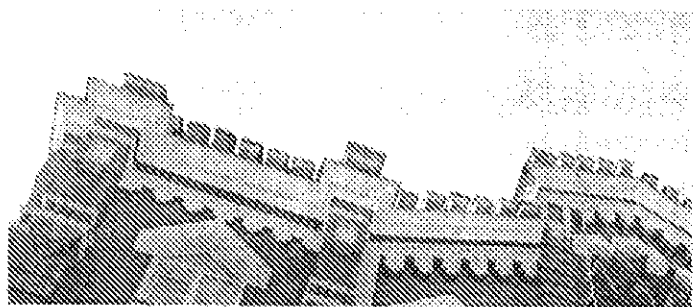
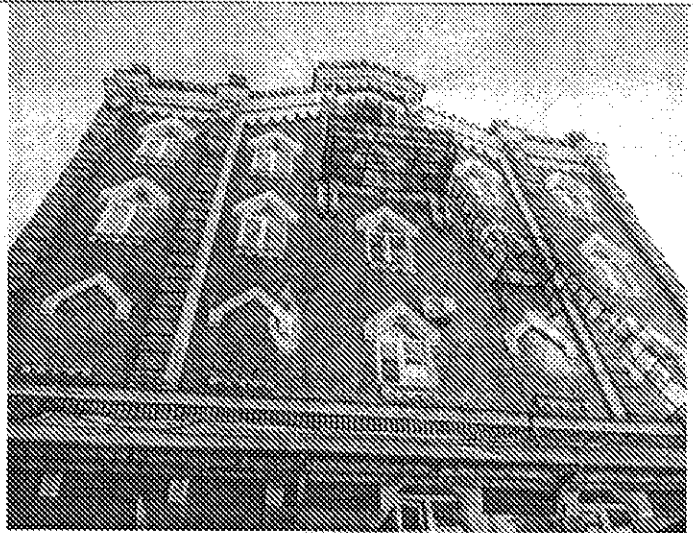


- центральная часть пятого этажа оформлена стилизацией «машкулы»;  
- межэтажный пояс, декорированный зубчиками.

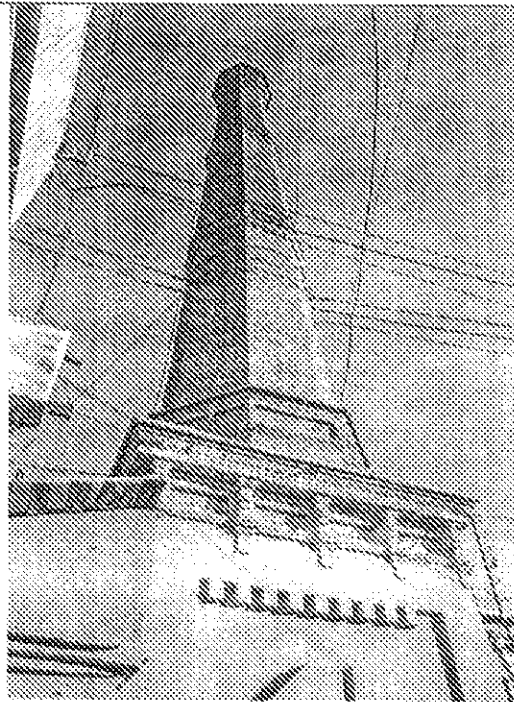


**3.1) Западный и Восточный (боковые) фасады идентичны:**

- фасад решен в 5 световых осей;
- вертикальные членения – рустованные пилеастры и метрический шаг их расположения;
- аттик треугольного завершения;
- межэтажный карнизный пояс;
- металлическая кованая наружная лестница с ограждением растительного орнамента;
- парапетные столбики;
- венчающий карниз с фризом, оформленный городчатым поясом.



**3.2) Заводская труба (на дворовой территории).**

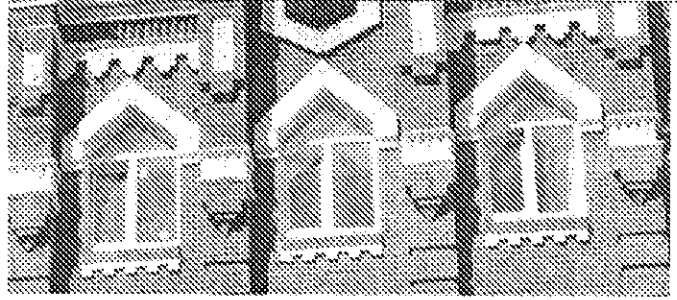


**4) Крыша:**

- габариты, форма, конструкция скатной крыши.

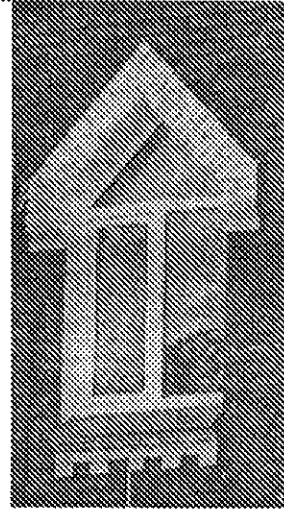
**5) Материал стен:**

- кирпичная кладка (глиняный кирпич на известковом растворе).



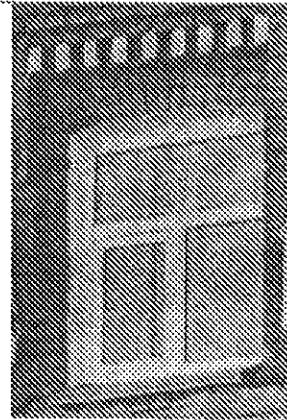
**6) Габариты оконных проемов:**

- оконные проемы стрельчатой формы, завершенные треугольным сандриком;
- подоконная полочка, декорированная зубчиками.



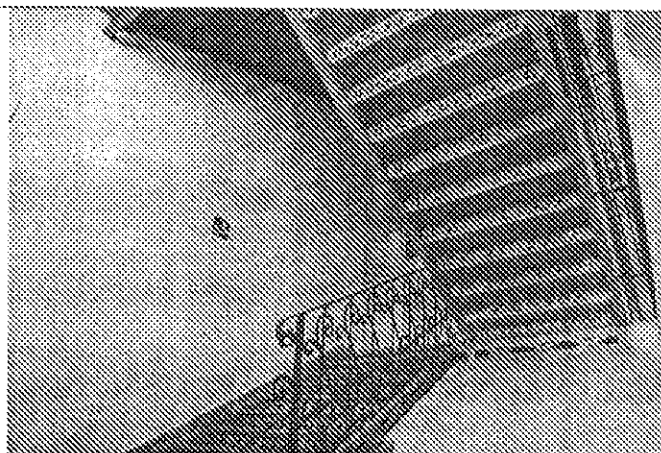
- оконный проем лучкового завершения;

- клинчатые перемычки, декорированные зубчиками.



**7) Декоративно-художественная отделка интерьеров:**

- металлическая кованая лестница с ограждением растительного орнамента.



**Производственный корпус**

**8) Объемно-пространственная композиция и силуэтные характеристики:**

- объект представляет собой 2-ухэтажное строение;
- габариты здания на период 1896г.;
- прямоугольная форма в плане;
- декоративное оформление фасада;
- высотные параметры здания по фасаду;
- скатная форма крыши.

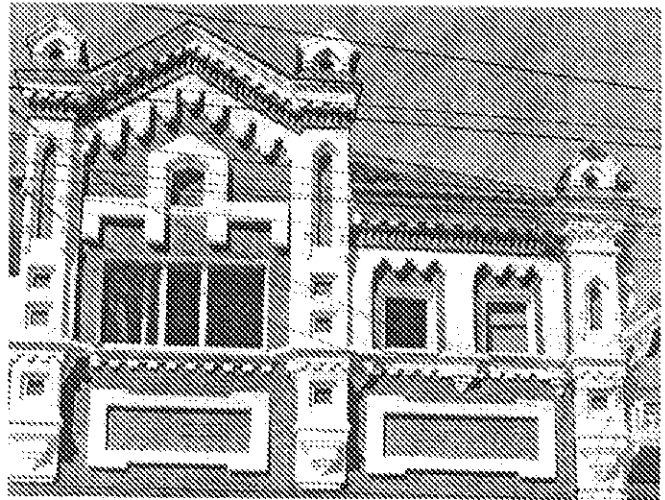
**8.1) Стилистическое решение, характер и материал стен всех фасадов:**

- эклектика с элементами готики выполненная в технике лицевой кирпичной кладки.



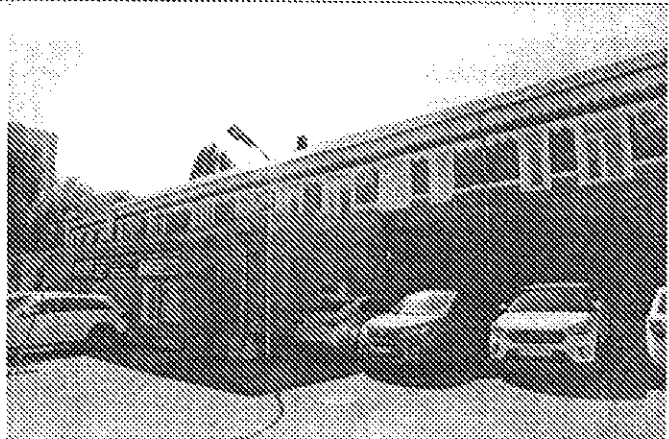
**9) Юго-восточный главный фасад (по ул. Астраханская):**

- вертикальное членение – рустованные пилястры с капителями оформленными стилизацией «машкули» и серединными панелями, оформленными в виде гири;
- метрический шаг расположения пилястр;
- расположение световых осей;
- аттик треугольного завершения;
- горизонтальные членения – межэтажный пояс, декорированный зубчиками;
- венчающий карниз с фризом, оформленный поребриком и городчатым поясом;
- паранетные столбьяки;
- межэтажные филенки.



**9.1) Северо-восточный и юго-западный (боковой) фасады идентичны:**

- вертикальные членения – рустованные пилястры и метрический шаг их расположения;
- горизонтальные членения – венчающий карниз с фризом, оформленным городчатым поясом.



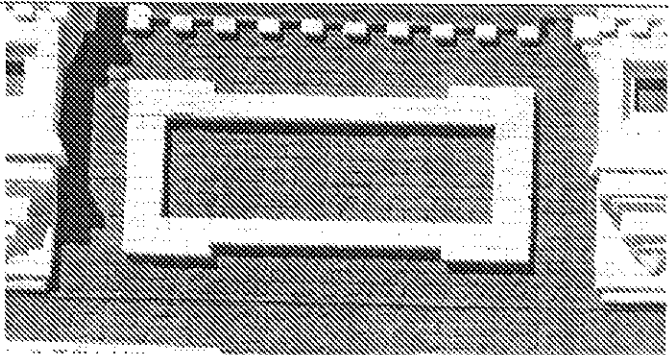


**10) Крыша:**

- габариты, форма, конструкция скатной крыши.

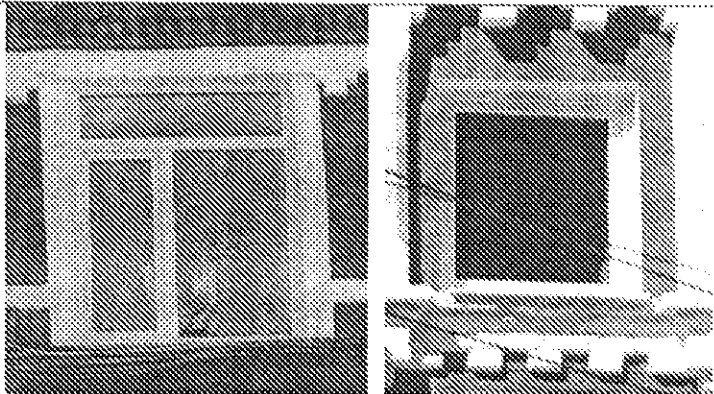
**11) Материал стен:**

- кирпичная кладка (глиняный кирпич на известковом растворе).

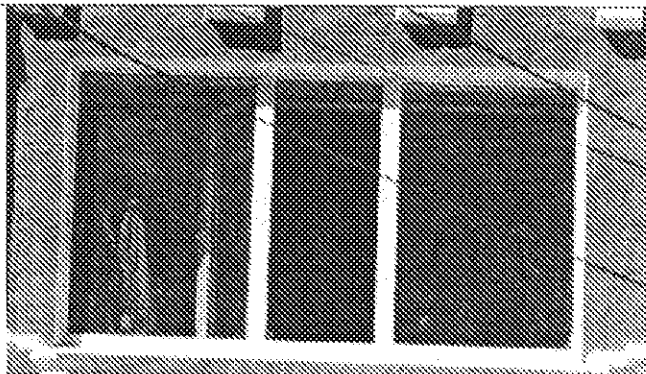


**12) Габариты оконных проемов:**

- квадратная форма оконных проемов, обрамленная плоским наличником;



- прямоугольная форма оконных проемов.

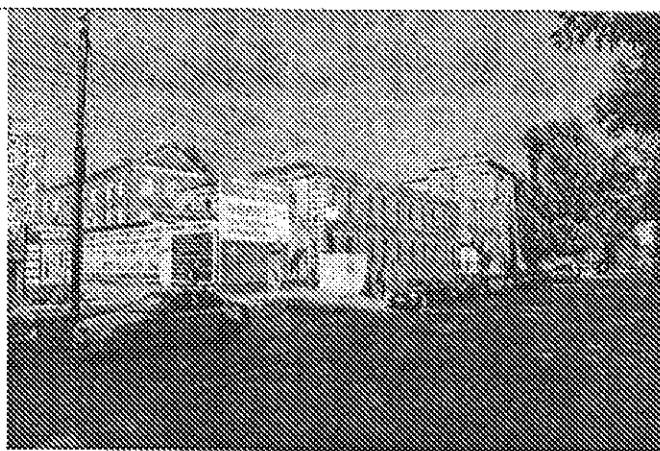


### Административное здание

#### 13) Объемно

**пространственная композиция и изобразительные характеристики:**

- объект представляет собой 2-этажное строение;
- габариты здания на период 1896г.;
- прямоугольная форма в плане;
- декоративное оформление фасада;
- высотные параметры здания по фасаду.

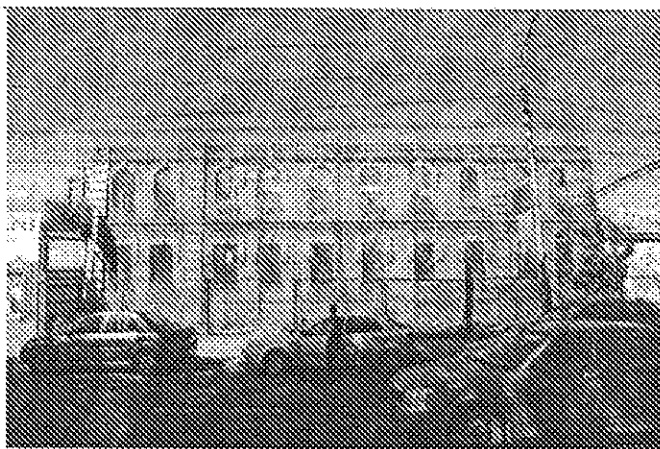


**13.1) Стилистическое решение, характер и материал стен всех фасадов:**

- эклектика с элементами готики выполненная в технике лицевой кирпичной кладки.

#### 14) Юго-восточный фасад (по ул. Астраханская):

- вертикальные членения – рустованные пилястры и метрический шаг их расположения;
- горизонтальные членения – линия цоколя, межэтажный карнизный пояс, декорированный зубчиками.

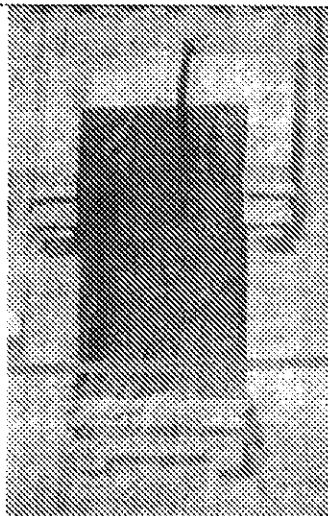


#### 15) Материал стен:

- кирпичная кладка (глиняный кирпич на известковом растворе).

**16) Габариты оконных проемов:**

- оконные проемы прямоугольной конфигурации, завершенные сандриком с замковым камнем;
- подоконная полочка;



- оконные проемы с четырехугольным завершением;
- сандрик с замковым камнем;
- подоконная полочка.

