



УПРАВЛЕНИЕ ПО ОХРАНЕ ОБЪЕКТОВ КУЛЬТУРНОГО НАСЛЕДИЯ ПРАВИТЕЛЬСТВА САРАТОВСКОЙ ОБЛАСТИ

П Р И К А З

от 11.08 2020 года № СД.04/284

г. Саратов

Об утверждении предмета охраны
объекта культурного наследия
регионального значения,
расположенного по адресу:
Саратовская область, г. Саратов,
ул. Киселева, 19


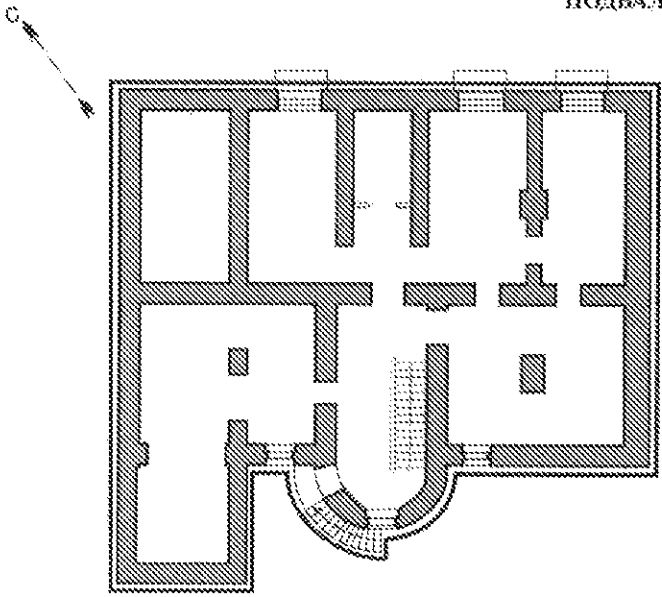


В соответствии со статьями 20 и 20.1 Федерального закона от 25 июня 2002 года № 73-ФЗ «Об объектах культурного наследия (памятниках истории и культуры) народов Российской Федерации», приказом Министерства культуры РФ от 13 января 2016 года № 28 «Об утверждении Порядка определения предмета охраны объекта культурного наследия, включенного в единый государственный реестр объектов культурного наследия (памятников истории и культуры) народов Российской Федерации в соответствии со статьей 64 Федерального закона от 25 июня 2002 года № 73-ФЗ «Об объектах культурного наследия (памятниках истории и культуры) народов Российской Федерации», Положением об управлении по охране объектов культурного наследия Правительства Саратовской области, утвержденным постановлением Правительства Саратовской области от 15 июня 2015 года № 288-П, согласно проекту предмета охраны, разработанному ГАУК «НПЦ по историко-культурному наследию Саратовской области», ПРИКАЗЫВАЮ:

1. Утвердить предмет охраны объекта культурного наследия регионального значения «Доходный дом», кон. XIX в., расположенного по адресу: Саратовская область, г. Саратов, ул. Киселева, 19, согласно приложению.
2. Отделу административно-финансового и правового обеспечения (Власова Н.В.) разместить приказ на официальном сайте в информационно-телекоммуникационной сети «Интернет» и направить в министерство информации и печати Саратовской области для официального опубликования.
3. Отделу учета объектов культурного наследия (Мастрюкова С.А.) направить уведомления, предусмотренные действующим законодательством в сфере охраны объектов культурного наследия.
4. Контроль за исполнением настоящего приказа оставляю за собой.
5. Приказ вступает в силу с момента его официального опубликования.

Начальник управления

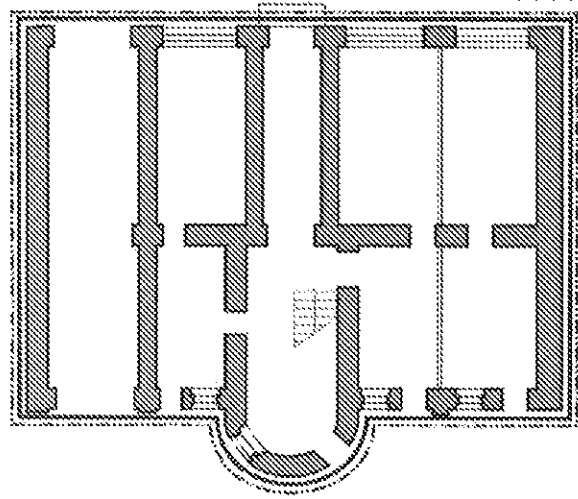
В.В. Мухин

**Предмет охраны объекта культурного наследия регионального значения
«Доходный дом», кон. XIX в., расположенного по адресу:
Саратовская область, г. Саратов, ул. Киселева, 19**


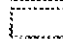
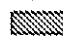
Наименование и описание предмета охраны	Фото предмета охраны
<p><i>1. Местоположение Объекта в структуре города:</i></p> <p>по красной линии застройки ул. Киселева</p>	 <p><i>Оранжевый прямоугольник – исследуемый объект</i></p>
<p><i>2. Габариты, объемно-планировочная композиция и конструктивное решение здания:</i></p> <ul style="list-style-type: none"> • этажность (трехэтажное); • форма в плане (сложная) • кровля -- вальмовая; • местоположение наружных и внутренних несущих стен; • местоположение и габариты внутренних лестниц. 	<p style="text-align: right;">ПОДВАЛ</p>  <p style="text-align: center;">УСЛОВНЫЕ ОБОЗНАЧЕНИЯ ПРЕДМЕТА ОХРАНЫ:</p> <ul style="list-style-type: none">  Объемно-пространственная композиция строения  Капитальные стены и перекрытия: их конструкции и материал постройки нач. XX в.



1 ЭТАЖ



УСЛОВНЫЕ ОБОЗНАЧЕНИЯ ПРЕДМЕТА ОХРАНЫ:

-  Объемно-пространственная композиция строения
-  Композиция и архитектурно-художественное оформление фасадов
-  Капитальные стены и перекрытия: их конструкции и материал постройки нач. XX в.

2.1. Главный (северный) фасад по ул. Киселева на 5 (по первому этажу) и 9 (по второму и третьему этажам) световых осей.



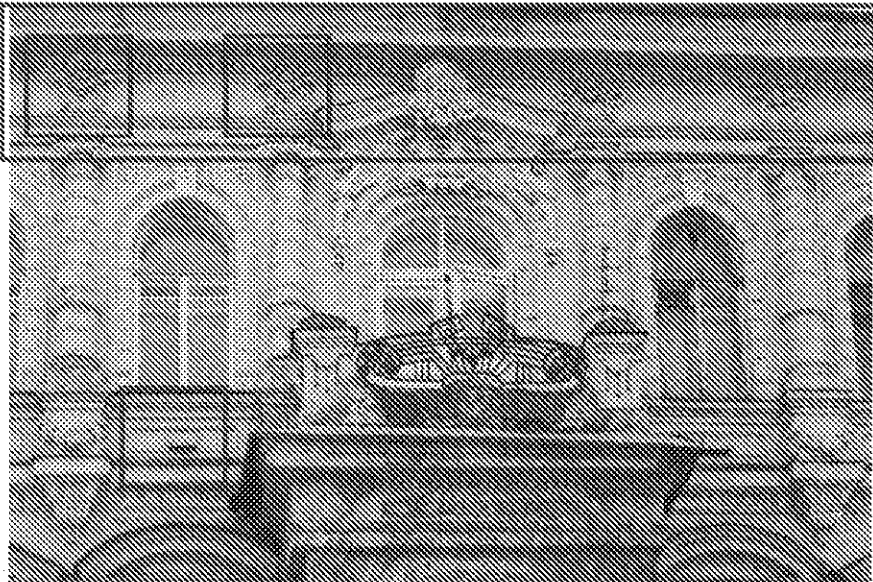
3. *Материал стен* – кирпичная кладка, штукатурка.

4. *Композиционное и архитектурно-художественное оформление фасадов сложившийся на период середины XX в.:*

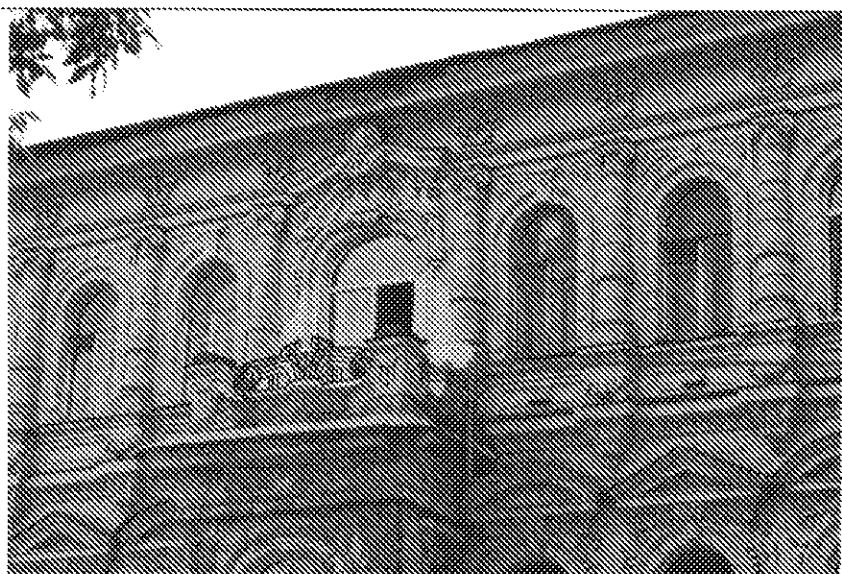
- стилевое решение (эkleктика с элементами барокко);
- симметричная композиция фасада.



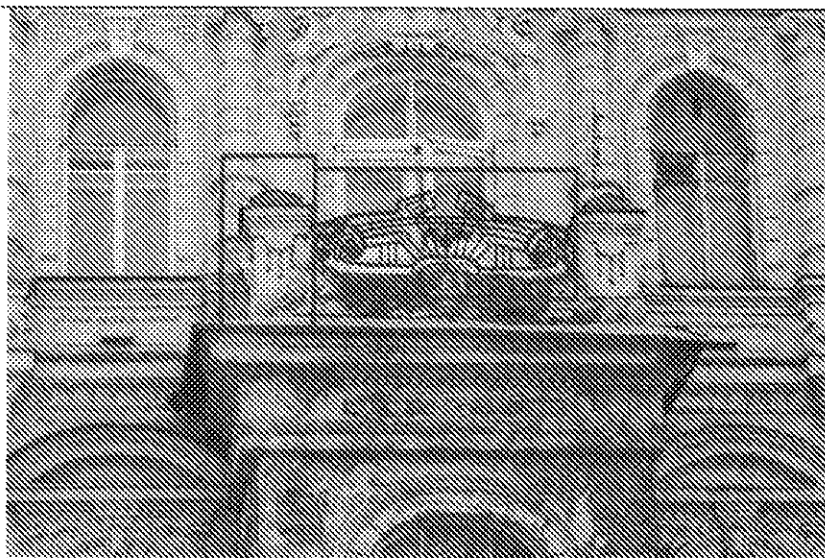
- профиль и вынос венчающего карниза;
- фриз, декорированный сухариками и венками;
- подоконные продухи;



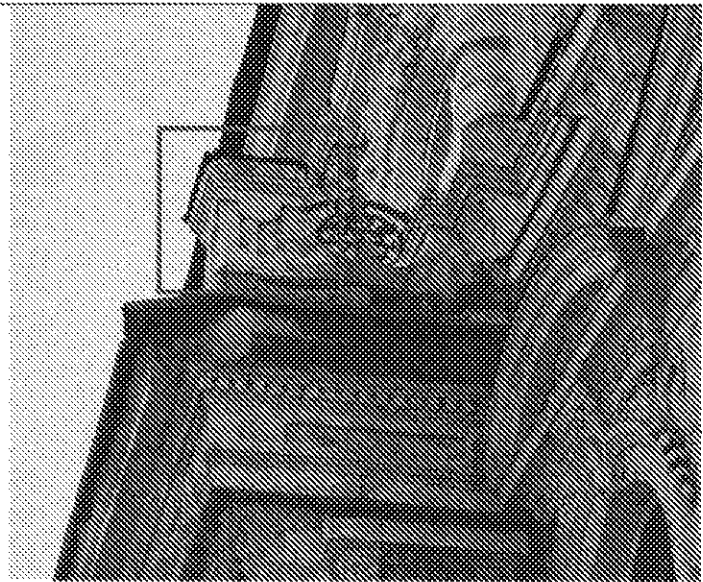
- межэтажный карниз с кронштейнами и лепниной в уровне 2-го этажа;



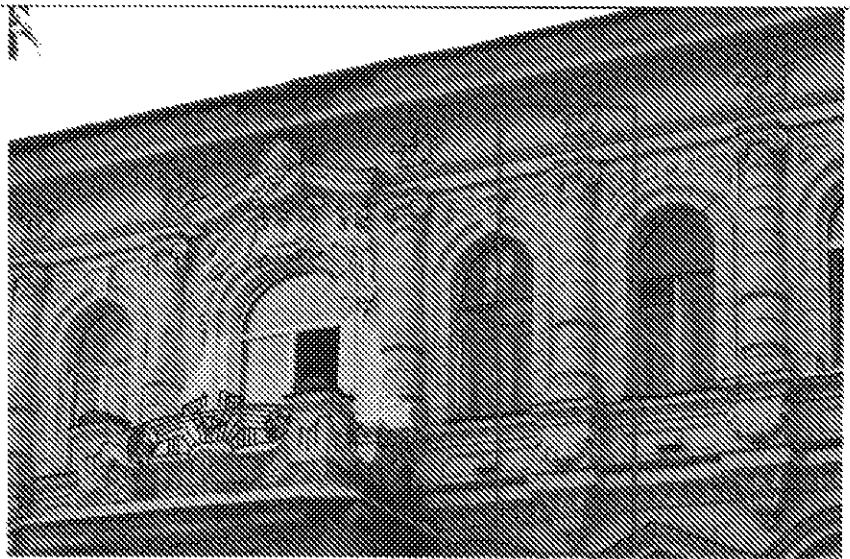
- местоположение и габариты балкона с кованым ограждением;



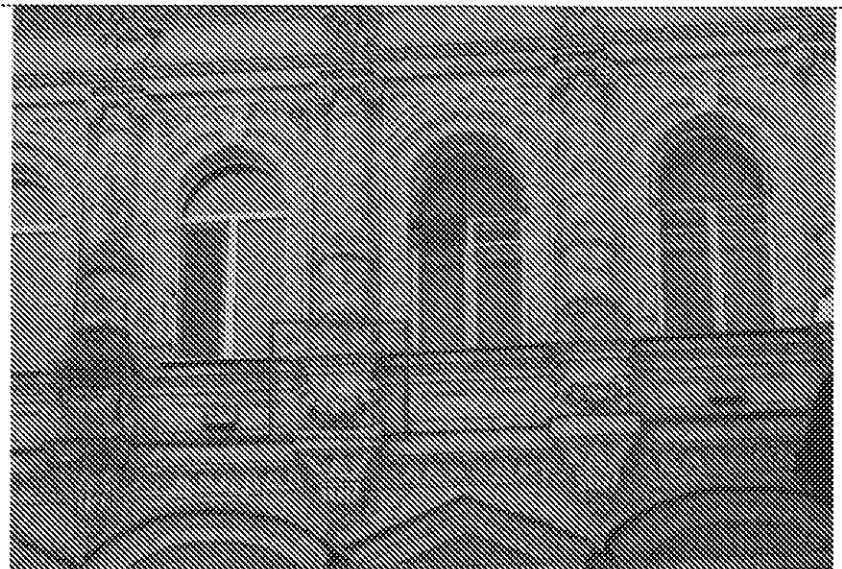
- парящие тумбы;



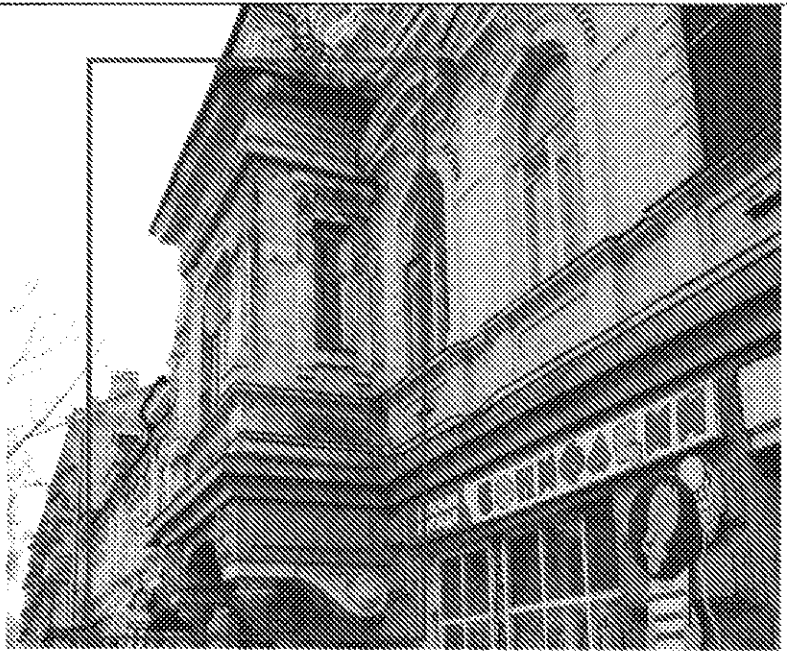
- рустованные полуколонны ионического ордера в уровне 3-го этажа;



- пьедестал под полуколонной, украшенный гирляндой;



- габариты, форма и местоположения эркера в уровне 2-го этажа:
 - прямоугольная форма в плане;
 - габариты и форма карниза,
 - сухарик;
 - форма, местоположение, габариты и обрамление окон:
 - окно с трехцентровым завершением,
 - узкие боковые окна;



- пилястры обрамляющие окно эркера;
- межэтажный карниз в уровне 1-го этажа;



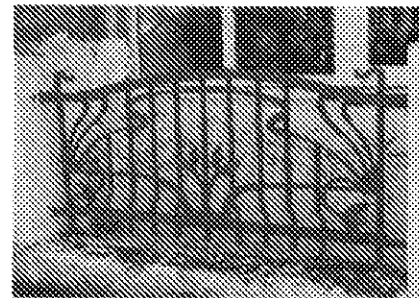
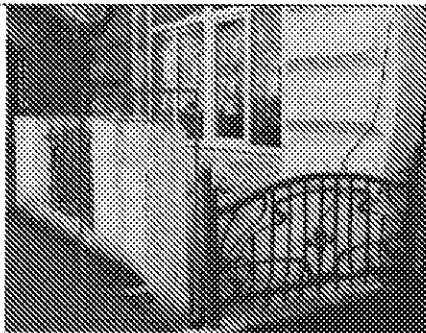
- консоли с модульоном, поддерживающие эркер;
- форма и габариты арочного проема эркера;
- венки над консолью;
- растительный лепной орнамент;



- объемная рустовка в уровне 1-го этажа;



- ограждение спуска в подвал:
 - парашетная стенка,
 - кованое ограждение;

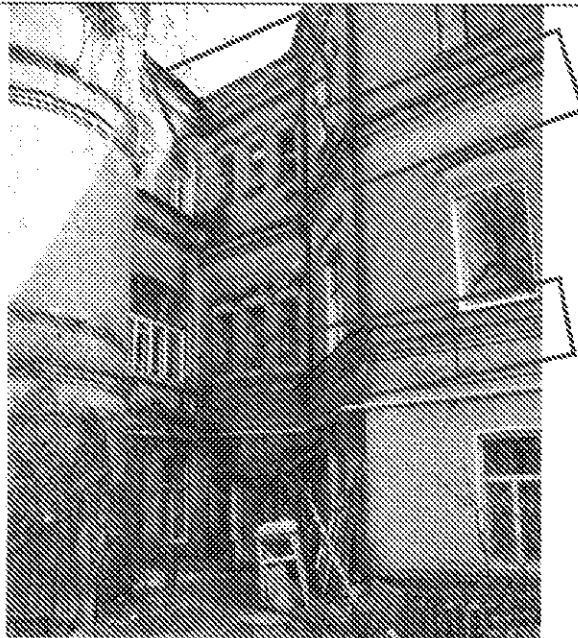


Дворовые фасады:

- материал стен – кирпичная кладка;
- композиционное и архитектурное оформление дворовых фасадов;
- местоположение, габариты и материалы эркера;
- форма и габариты крыши эркера;



- габариты, форма и вынос венчающего и межэтажных карнизов;
- форма, обрамление и историческая расстекловка окон:
 - полуциркульные, тройные; (в уровне 2-го и 3-го этажей);
 - лучковые (в уровне 1-го и 2-го этажей);



- трехцентровое витринное окно в уровне 2-го этажа;
- круглые окна эркера;
- перемычки над окнами;
- подоконные карнизы;
- историческая расстекловка;

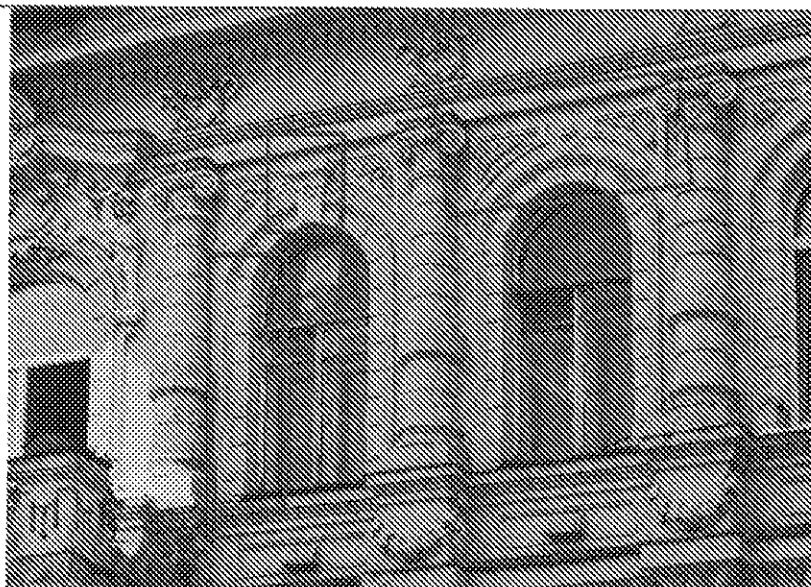


5. Габариты и местоположение световых осей:

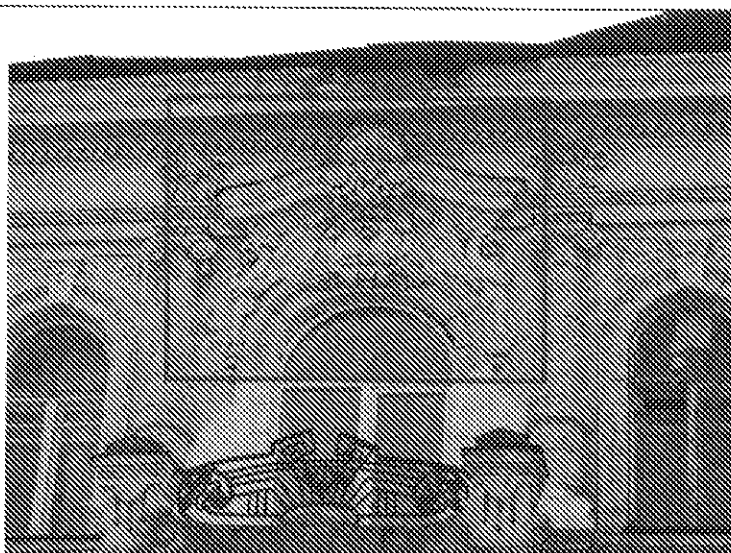
- окно с трехцентровым завершением окон в уровне 3-го этажа;
- полуциркульное завершение окон в уровне 2-го и 3-го этажей;
- витринные окна в уровне 1-го этажа;
- историческая расстекловка окон;



- оформление полуциркульных окон в уровне 3-го этажа:
 - рустовка по периметру окна,
 - разнообразная растительная лепнина, обрамляющая верхнюю часть окна,
 - замковый камень;
 - подоконные филенки;



- оформление трехцентрового окна в уровне 3-го этажа:
 - рустовка по периметру окна;
 - сандрик двояковыгнутой формы;
 - маскарон;
 - картуш, обрамленный крылатыми грифонами;

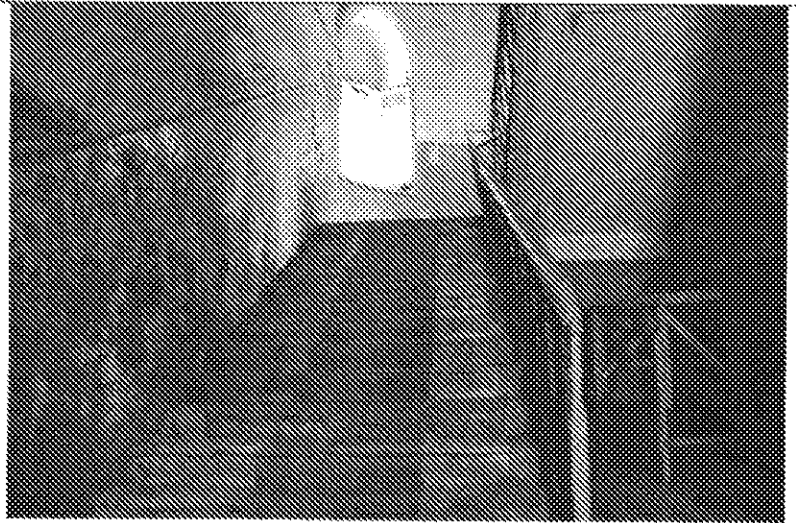


- обрамление полуциркулярных окон в уровне 2-го этажа;
- рустовка по периметру окна;
- сандрики двух типов: треугольной и полукруглой формы;
- замковый камень с акантом;
- растительная лепнина и сухарики под сандяками;
- середки на обрамлении окна;
- подоконные филенки;

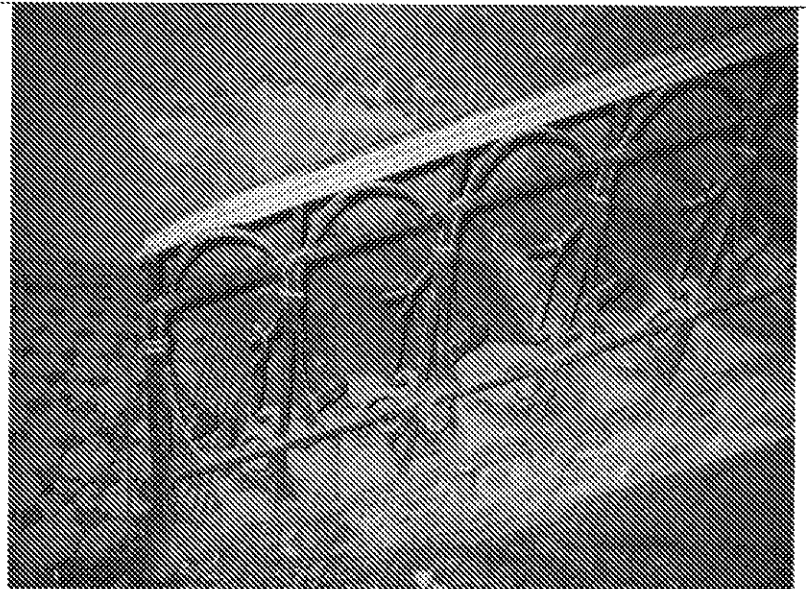


6. Архитектурно-конструктивное решение интерьеров:

- местоположение и габариты лестницы и оформление кованного ограждения;



- метлахская плитка в вестибюле, коридорах, на лестничных клетках;



- местоположение и пропорции арочных проемов.

