



УПРАВЛЕНИЕ ПО ОХРАНЕ ОБЪЕКТОВ КУЛЬТУРНОГО НАСЛЕДИЯ ПРАВИТЕЛЬСТВА САРАТОВСКОЙ ОБЛАСТИ

П Р И К А З

от 12.11.2021 № 0104/381

г. Саратов

О включении выявленного объекта культурного наследия по адресу: Саратовская область, г. Новоузенск, ул. Советская, 24/ул. Пролетарская, в единый государственный реестр объектов культурного наследия (памятников истории и культуры) народов Российской Федерации в категории объекта культурного наследия регионального значения, утверждении границ территории, требований к осуществлению деятельности в границах территории объекта культурного наследия и предмета охраны

В соответствии со статьями 3.1, 5.1, 9.2 и 18 Федерального закона от 25 июня 2002 года № 73-ФЗ «Об объектах культурного наследия (памятниках истории и культуры) народов Российской Федерации», Законом Саратовской области от 04 ноября 2003 года № 69-ЗСО «Об охране и использовании объектов культурного наследия (памятников истории и культуры) народов Российской Федерации, находящихся на территории Саратовской области», приказом Министерства культуры Российской Федерации от 13 января 2016 года № 28 «Об утверждении Порядка определения предмета охраны объекта культурного наследия, включенного в единый государственный реестр объектов культурного наследия (памятников истории и культуры) народов Российской Федерации в соответствии со статьей 64 Федерального закона от 25 июня 2002 года № 73-ФЗ «Об объектах культурного наследия (памятниках истории и культуры) народов Российской Федерации», приказом Министерства культуры Российской Федерации от 04 июня 2015 года № 1745 «Об утверждении требований к составлению проектов границ территорий объектов культурного наследия», Положением об управлении по охране объектов культурного наследия Правительства Саратовской области, утвержденным постановлением Правительства Саратовской области от 15 июня 2015 года № 288-П, на основании акта государственной историко-культурной экспертизы от 08 июля 2021 года, выполненного экспертом Коляденко Н.Б., ПРИКАЗЫВАЮ:

1. Включить выявленный объект культурного наследия «Здание управы земской, 2-я пол. XIX в.», расположенный по адресу: Саратовская область, г. Новоузенск, ул. Советская, 24/ ул. Пролетарская в единый государственный

реестр объектов культурного наследия (памятников истории и культуры) народов Российской Федерации в категории объекта культурного наследия регионального значения с наименованием «Новоузенская Уездная Земская Управа». Адрес объекта: Саратовская область, г. Новоузенск, ул. Советская, 24 (лит. А). Время создания (возникновения) объекта и (или) дата связанного с ним исторического события: 1887-1897 гг. Вид объекта: памятник. Общая видовая принадлежность: градостроительство и архитектура, история.

2. Утвердить:

2.1. Границы территории и требования к осуществлению деятельности в границах территории объекта культурного наследия регионального значения «Новоузенская Уездная Земская Управа», 1887-1897 гг., расположенного по адресу: Саратовская область, г. Новоузенск, ул. Советская, 24 (лит. А), согласно приложению № 1.

2.2. Предмет охраны объекта культурного наследия регионального значения «Новоузенская Уездная Земская Управа», 1887-1897 гг., расположенного по адресу: Саратовская область, г. Новоузенск, ул. Советская, 24 (лит. А), согласно приложению № 2.

3. Внести изменение в приказ министерства культуры Саратовской области от 19 июня 2001 года № 1-10/177 «Об утверждении списка вновь выявленных объектов историко-культурного наследия, расположенных на территории Саратовской области», исключив в разделе «Новоузенский район» следующую строку:

12.	Здание управы земской, 2-я пол. XIX в.	г. Новоузенск, ул. Советская, 24/ ул. Пролетарская
-----	--	---

4. Отделу административно-финансового и правового обеспечения (Власова Н.В.) разместить приказ на официальном сайте в информационно-телекоммуникационной сети «Интернет» и направить копию приказа в министерство информации и печати Саратовской области для официального опубликования.

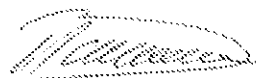
5. Отделу учета объектов культурного наследия (Мастрюкова С.А.) направить уведомления, предусмотренные действующим законодательством в сфере охраны объектов культурного наследия.

6. Отделу учета объектов культурного наследия (ответственный - Шустова Е.Г.) в срок, предусмотренный действующим законодательством, направить в орган регистрации прав документы (содержащиеся в них сведения), необходимые для внесения сведений в Единый государственный реестр недвижимости.

7. Контроль за исполнением настоящего приказа возложить на заместителя начальника управления Афанасьеву В.П.

8. Приказ вступает в силу с момента его официального опубликования.

Начальник управления



В.В. Мухин

Границы территории объекта культурного наследия регионального значения «Новоузенская Уездная Земская Управа», 1887-1897 гг., расположенного по адресу: Саратовская область, г. Новоузенск, ул. Советская, 24 (лит. А)

Граница территории Объекта совпадает с границей земельного участка с кадастровым номером 64:22:141019:6



Условные обозначения:



- Объект культурного наследия



- граница территории Объекта



- характерные поворотные точки

Координаты поворотных точек границ территории объекта культурного наследия регионального значения «Новоузенская Уездная Земская Управа», 1887-1897 гг., расположенного по адресу: Саратовская область, г. Новоузенск, ул. Советская, 24 (лит. А)

Обозначение характерных точек граници	Координаты (МСК-64)	
	X	Y
1	377638.33	3235112.57
2	377639.74	3235115.47
3	377649.21	3235134.26
4	377659.47	3235153.40
5	377643.08	235161.97
6	377643.16	3235162.27
7	377634.43	3235166.92
8	377631.97	3235168.30
9	377622.74	3235173.27
10	377616.91	3235162.19
11	377609.97	3235149.02
12	377606.99	3235143.41
13	377605.33	3235144.28
14	377601.32	3235136.31
15	377607.58	3235132.39
16	377608.47	3235131.92
17	377619.61	3235126.05
18	377630.09	3235120.52
19	377628.88	3235117.68

Требования к осуществлению деятельности в границах территории объекта культурного наследия регионального значения «Новоузенская Уездная Земская Управа», 1887-1897 гг., расположенного по адресу: Саратовская область, г. Новоузенск, ул. Советская, 24 (лит. А)

Согласно ст. 5 Федерального закона от 25.06.2002 № 73-ФЗ «Об объектах культурного наследия (памятниках истории и культуры) народов Российской Федерации» (далее – Федеральный закон от 25.06.2002 № 73-ФЗ), территории объектов культурного наследия относятся к землям историко-культурного назначения. Требования к осуществлению деятельности в границах территории объекта культурного наследия установлены ст. 5.1 Федерального закона от 25.06.2002 № 73-ФЗ.

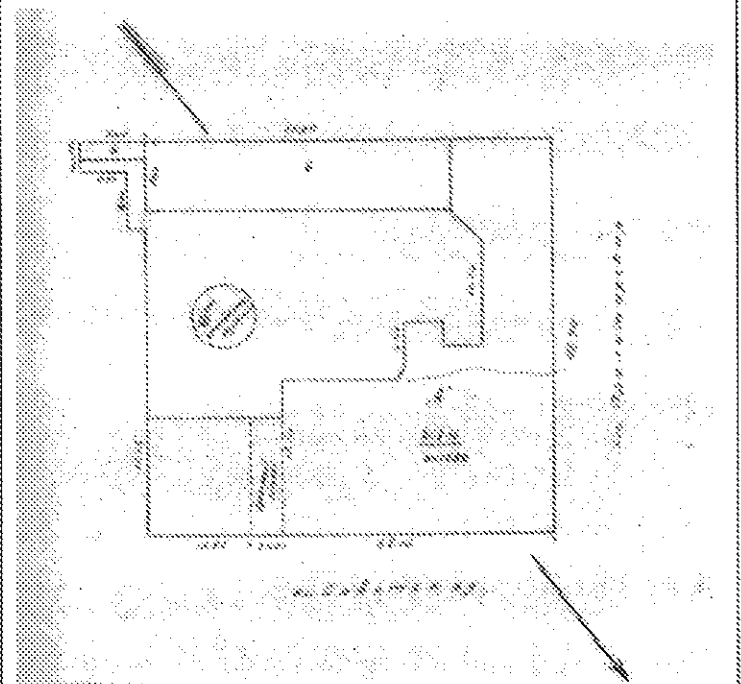
На территории памятника **запрещаются** строительство объектов капитального строительства и увеличение объемно-пространственных характеристик существующих на территории памятника или ансамбля объектов капитального строительства; проведение земляных, строительных, мелиоративных и иных работ, за исключением работ по сохранению объекта культурного наследия или его отдельных элементов, сохранению историко-градостроительной или природной среды объекта культурного наследия.

На территории памятника **разрешается** ведение хозяйственной деятельности, не противоречащей требованиям обеспечения сохранности объекта культурного наследия и позволяющей обеспечить функционирование объекта культурного наследия в современных условиях.

**Предмет охраны объекта культурного наследия регионального значения
«Новоузенская Уездная Земская Управа», 1887-1897 гг., расположенного
по адресу: Саратовская область, г. Новоузенск, ул. Советская, 24 (лит. А)**

Наименование и описание предмета охраны	Изображение предмета охраны
<p>1) Первоначальное историческизначимое функциональное назначение Объекта: Административное здание.</p>	
<p>2) Местоположение и градостроительные характеристики: Объект расположен в средовой квартальной застройке в историческом центре Новоузенска, на пересечении улиц Советской и Пролетарской. Здание является градостроительным акцентом.</p>	

3) Объемно-пространственная композиция и силуэтные характеристики:
Объект представляет собой двухэтажное кирпичное здание сложной, близкой к Г-образной форме в плане, на кирпичном цоколе, под скатной крышей; ризалит главного фасада увенчан полигональным куполом.

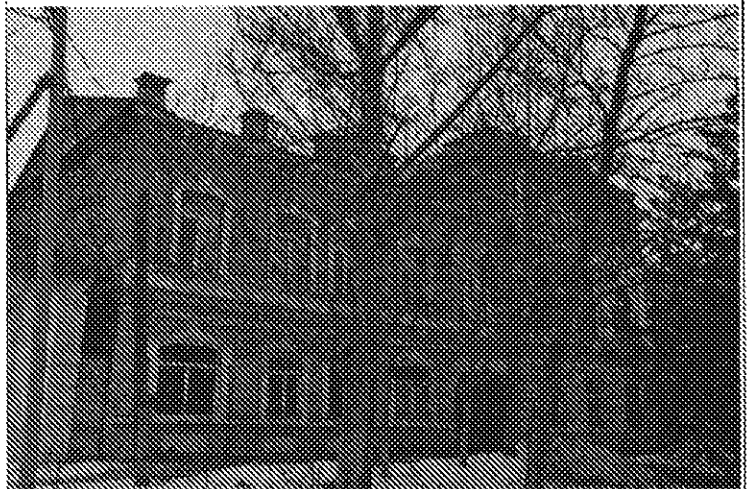


3.1) Стилистическое решение, характер обработки стен всех фасадов:

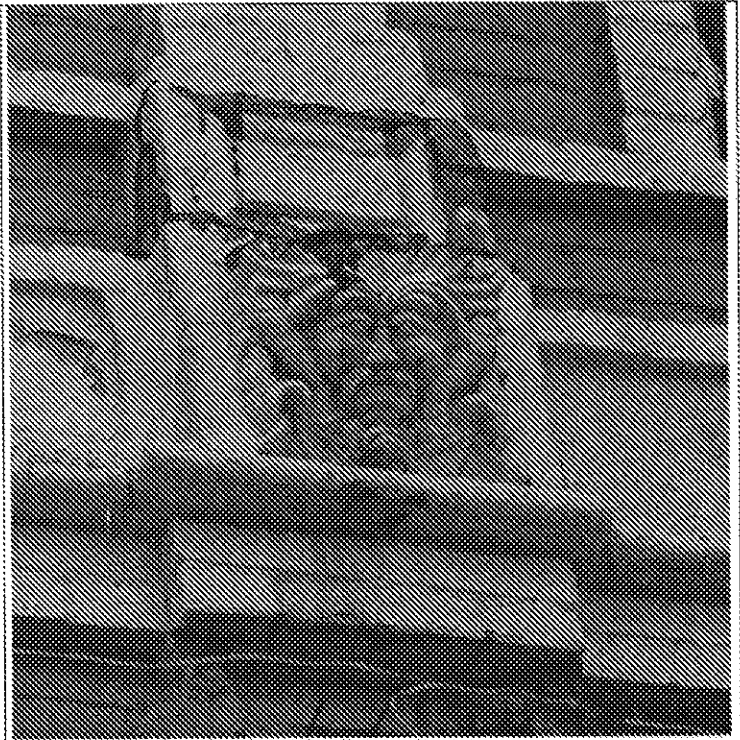
- стилистическое решение фасадов в стиле эклектики с элементами классицизма;
- вид обработки фасадной поверхности: лицевая кирпичная кладка; лепной декор; окраска в 2 цвета: охрястый (поле стен) и белый (декор);

4) Архитектурные характеристики главного, северо-восточного фасада (по ул. Советская)

- несимметричный фасад решён в 15 световых осей (5+3+7);
- вертикальные членения - центральный ризалит, увенчанный полигональным куполом, в 3 световых оси в уровне 1-го и 2-го этажей, в уровне второго света 2-го этажа - 6 спаренных окон:
- ризалит, в уровне 1-го этажа украшенный ленточным рустом, в уровне 2-го и 3-го этажей подчеркнутый четырьмя полустолбцами с лепным декором растительного орнамента, похожим на резьбу;
- полустолбцы ризалита, выполненные с имитацией дорического (2 этаж) и коринфского (3 этаж) ордеров;
- базы полустолбцов 3-го этажа, украшенные маскаронами в виде мужских азиатских голов;
- розетки и гирлянды с лепным растительным орнаментом межэтажного карниза ризалита;
- лепные фигурные полубалюсины под арочными окнами 2-го этажа ризалита;
- вертикальные членения -- раскреповка рустованными пилястрами в междуоконном пространстве в уровне 1-го этажа;
- горизонтальные членения:
 - межэтажный широкий карниз из тесаного кирпича;
 - венчающий карниз небольшого выноса, поддерживаемый фигурными кронштейнами из тесаного кирпича;
 - небольшие фигурные, близкие к прямоугольной форме, ниши, в цокольной части под окнами;
 - завершение фасада фигурными аттиками, декорированными филёнчатыми нишами;
 - прямоугольные кирпичные парапетные столбики ограждения крыши (само ограждение утрачено);
 - чугунный козырек над центральным



входом - арочной формы,
художественного литья с растительным
орнаментом, опирающийся на
фигурные литые чугунные столбы.



**5) Архитектурные
характеристики уличного северо-
западного фасада (по ул.
Пролетарская)**

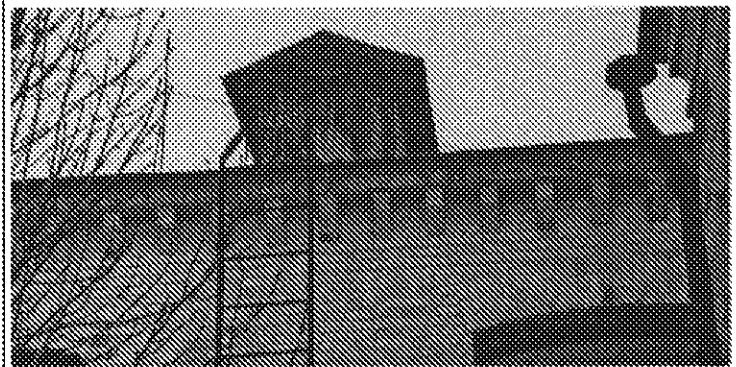
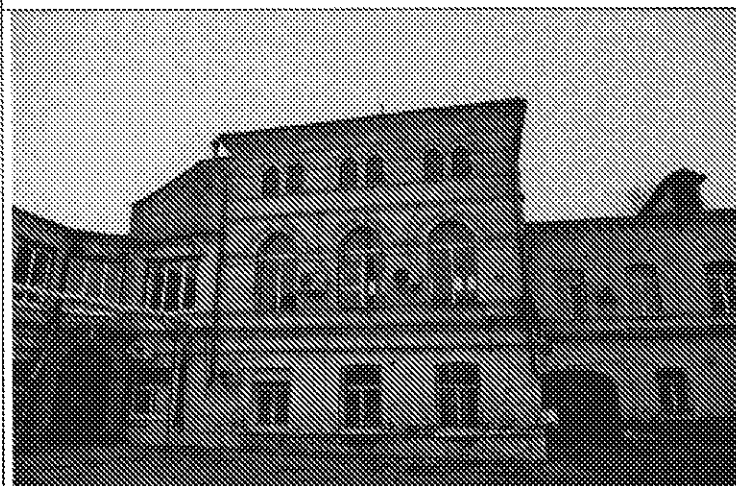
- фасад решён в 12 световых осей;
- вертикальные членения -
раскреповка рустованными пилястрами
в междуоконном пространстве в уровне
1-го этажа;
- горизонтальные членения;
- межэтажный широкий карниз из
тесаного кирпича;
- венчающий карниз небольшого
выноса, поддерживаемый
фигурными кронштейнами из
тесаного кирпича;
- небольшие фигурные, близкие к
прямоугольной форме, ниши, в



цокольной части под окнами;
- завершение фасада фигурными аттиками, декорированными филёнчатыми нишами;
- прямоугольные кирпичные парапетные столбики ограждения крыши (само ограждение утрачено);
- чугунный козырек над боковым входом - арочной формы, художественного литья с растительным орнаментом, опирающийся на фигурные литые чугунные столбы.



б) Архитектурные характеристики дворовых фасадов:
- горизонтальные членения - по линии цоколя, межэтажные пояски, венчающий карниз небольшого выноса, поддерживаемый фигурными кронштейнами из тесаного кирпича;
- вертикальные членения - ризалит в центральной части здания с лучковыми и арочными оконными проемами.



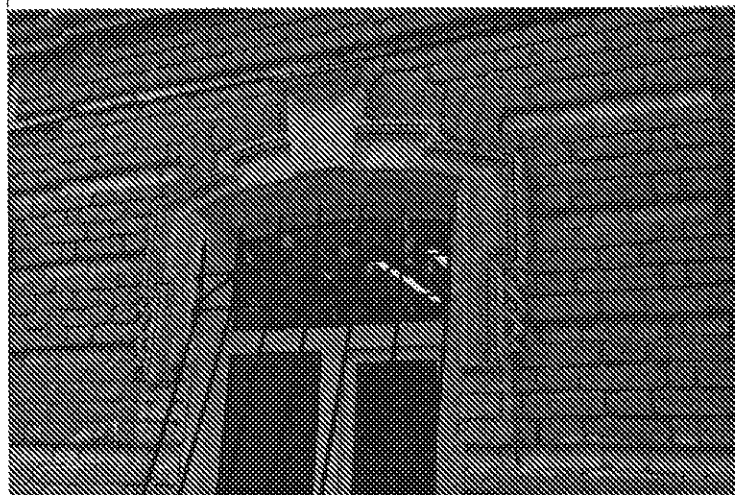
7) Форма и габариты оконных проёмов:

- ризалит главного фасада имеет различные размеры и форму окон: в уровне 1-го этажа - лучковые окна среднего размера, в уровне 2-го - крупные арочные, обрамленные архивольтами с трапециевидными замковыми камнями, в уровне второго света 2-го этажа - небольшие спаренные арочные оконца, объединенные аркадой;

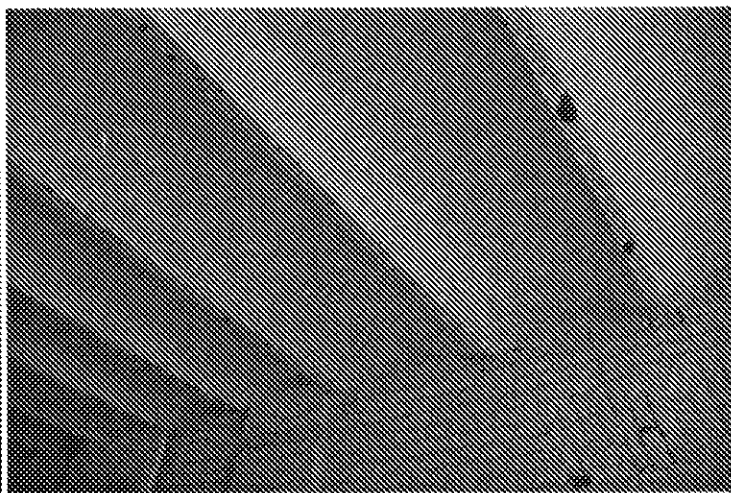
- главный, северо-восточный фасад, имеет различные размеры и форму окон - лучковые окна среднего и крупного размера, обрамленные лепными сандриками с фигурными замковыми камнями, наличниками с «сережками»-воллутами;

- уличный, северо-западный фасад (по ул. Пролетарская), имеет единые размеры и форму окон - лучковые окна среднего размера, обрамленные лепными сандриками с фигурными замковыми камнями, наличниками с «сережками»-воллутами.

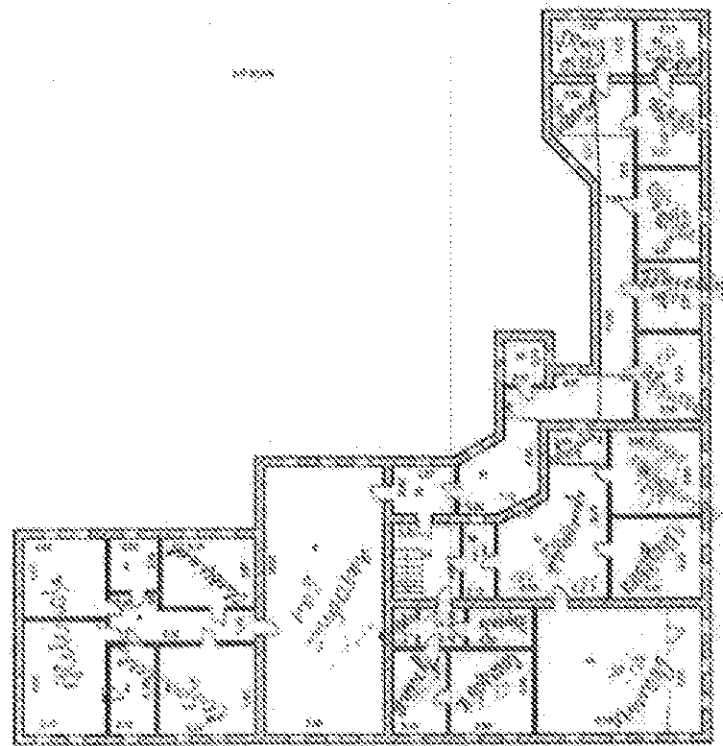
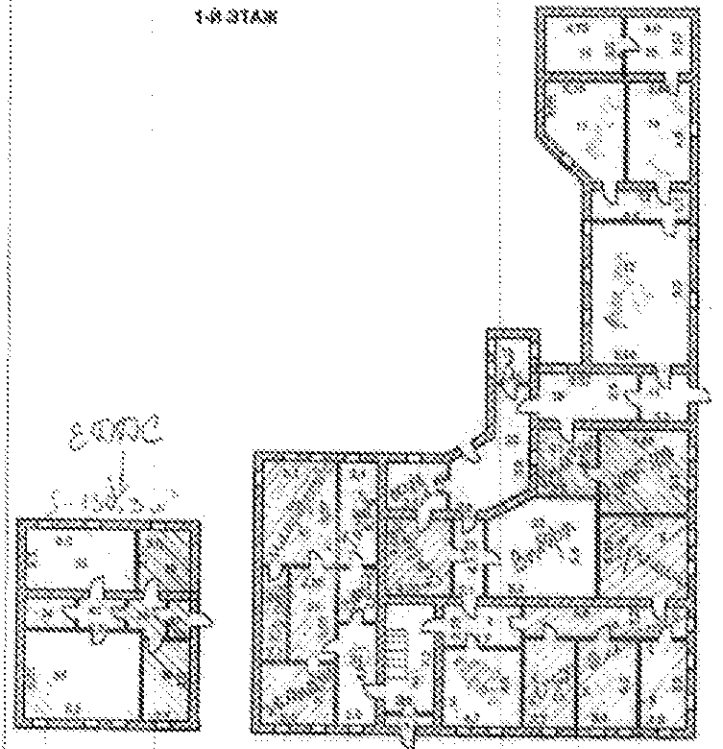




8) Конструктивные особенности:
- перекрытия над лестничной
клеткой - кирпичные цилиндрические
своды;
- перекрытия над въездной аркой
- кирпичные сводики по
металлическим балкам (своды Монье).



9) Пространственно-планировочная структура:
Пространственно-планировочная структура здания кабинетно - коридорного типа в границах капитальных стен, сложившаяся на 1897 год.

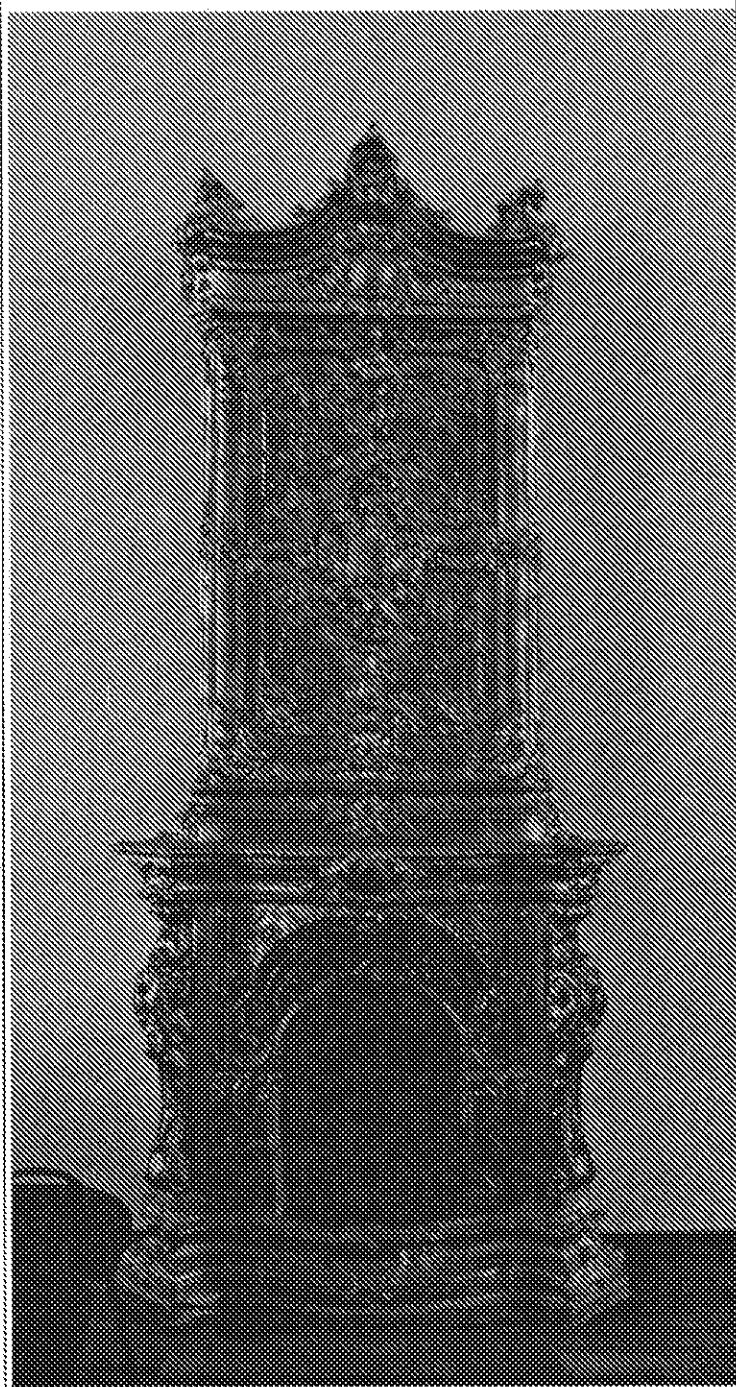
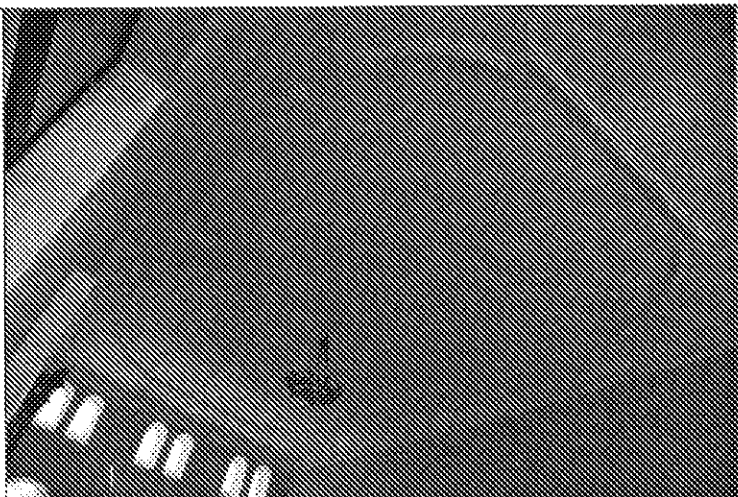


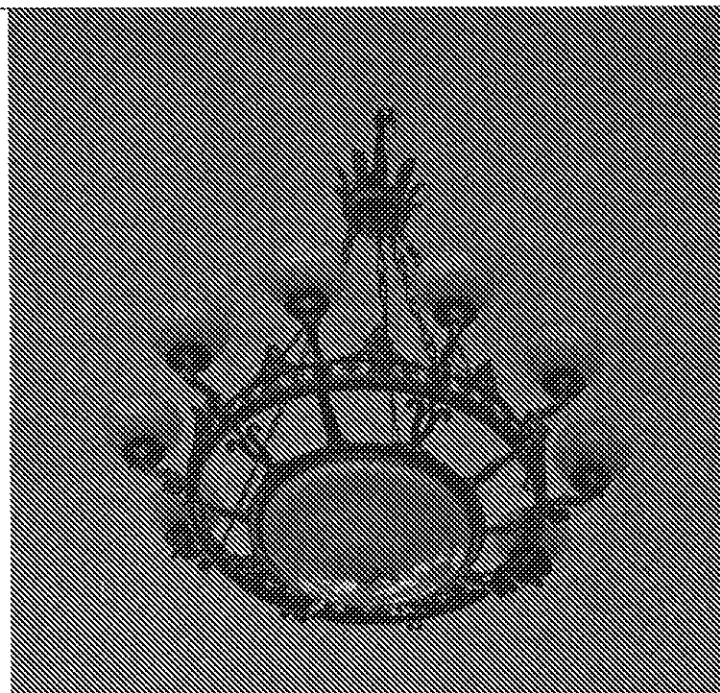
10) Сохранившиеся элементы интерьеров:

- парадная лестница - чугунная, художественного литья, с фигурными чугунными литыми балясинами с растительным орнаментом, декорированные львиными головами; перила массивные, деревянные;

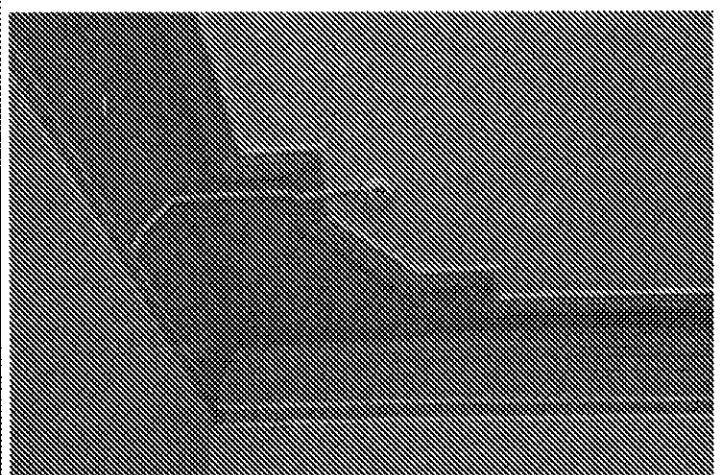
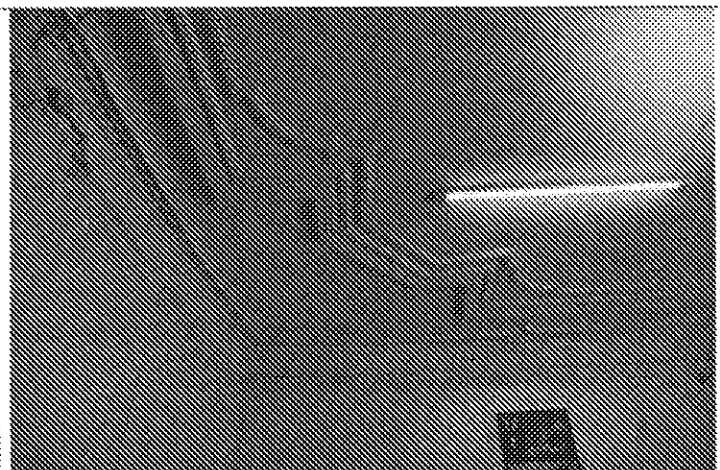


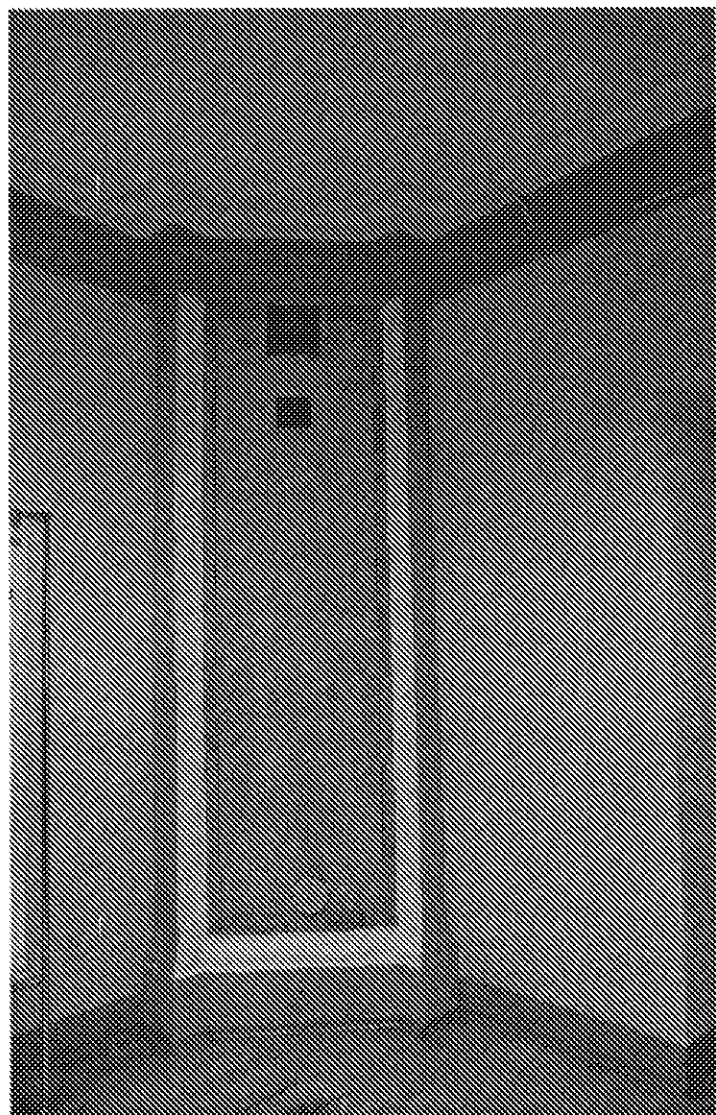
- декор двухсветного актового зала;
- лепной фигурный плафон на потолке;
- камни, облицованный фигурными изразцами, позднее покрашенными «под бронзу»;
- сохранившаяся подлинная 10-рожковая бронзовая люстра растительного орнамента со стеклянными плафонами;





- декор помещений 2-го этажа;
- лепные потолочные и настенные тянутые карнизы (пом. № 17, 19);
- лепной центрический потолочный плафон с растительным орнаментом и меандрами (пом. № 14);
- угловая печь-голландка (поверхность закрашена) (пом. № 17);





- двери и дверные проемы:
- проемы, выходящие на лестничную клетку, обрамленные лепными архивольтами;
- деревянная остекленная однопольная филенчатая дверь арочной формы (пом. № 11);
- деревянная филенчатая дверь с обкладками прямоугольной формы (пом. № 11).

