



МИНИСТЕРСТВО ПРИРОДНЫХ РЕСУРСОВ И ЭКОЛОГИИ САРАТОВСКОЙ ОБЛАСТИ

П Р И К А З

от 14 апреля 2019 года № 191

г. Саратов

О форменной одежде должностных лиц министерства природных ресурсов и экологии Саратовской области, осуществляющих федеральный государственный лесной контроль (надзор) и лесную охрану на землях лесного фонда на территории Саратовской области

В соответствии с частью 6 статьи 96.1, частью 6 статьи 98.3 Лесного кодекса Российской Федерации, а также в целях упорядочения ношения форменной одежды должностными лицами министерства природных ресурсов и экологии Саратовской области (далее – должностные лица министерства) ПРИКАЗЫВАЮ:

1. Утвердить:

перечень должностных лиц министерства природных ресурсов и экологии Саратовской области, осуществляющих федеральный государственный лесной контроль (надзор) и лесную охрану и имеющих право на ношение форменной одежды, согласно приложению № 1;

знаки различия должностных лиц министерства природных ресурсов и экологии Саратовской области, осуществляющих федеральный государственный лесной контроль (надзор) и лесную охрану, согласно приложению № 2;

перечень и описание предметов форменной одежды должностных лиц министерства природных ресурсов и экологии Саратовской области, осуществляющих федеральный государственный лесной контроль (надзор) и лесную охрану, согласно приложению № 3;

порядок ношения и учета форменной одежды должностных лиц министерства природных ресурсов и экологии Саратовской области, осуществляющих федеральный государственный лесной контроль (надзор) и лесную охрану, согласно приложению № 4;

нормы выдачи и сроки ношения предметов форменной одежды должностными лицами министерства природных ресурсов и экологии Саратовской области, осуществляющими федеральный государственный лесной контроль (надзор) и лесную охрану, согласно приложению № 5;

карточку учета выдачи форменной одежды должностным лицам министерства природных ресурсов и экологии Саратовской области, осуществляющим федеральный государственный лесной контроль (надзор) и лесную охрану, согласно приложению № 6.

2. Отделу организационной работы (Осипова Т.А.) обеспечить размещение настоящего приказа на официальном сайте министерства природных ресурсов и экологии области в информационно-телекоммуникационной сети «Интернет» не позднее трех дней со дня подписания настоящего приказа.

3. Отделу правовой работы (Полторецкая Е.С.) обеспечить:

направление копии настоящего приказа в министерство информации и массовых коммуникаций Саратовской области в течение одного рабочего дня после его подписания для официального опубликования и государственной регистрации;

направление копии настоящего приказа в прокуратуру Саратовской области и Саратовскую межрайонную природоохранную прокуратуру в течение трех рабочих дней со дня его подписания;

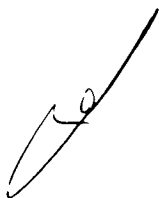
направление копии настоящего приказа и сведений об источниках его официального опубликования в электронном виде посредством межведомственного электронного документооборота Саратовской области, а при отсутствии такой возможности – по информационно-телекоммуникационным сетям либо на электронных носителях в Управление Министерства юстиции Российской Федерации по Саратовской области для включения в федеральный регистр нормативных правовых актов субъектов Российской Федерации и проведения правовой экспертизы, в течение семи календарных дней после дня первого официального опубликования приказа;

направление копии настоящего приказа в Департамент лесного хозяйства по Приволжскому федеральному округу в течение четырнадцати календарных дней после его подписания.

4. Признать утратившим силу приказ министерства природных ресурсов и экологии Саратовской области от 10 декабря 2015 года № 576 «О форменной одежде должностных лиц министерства природных ресурсов и экологии Саратовской области».

5. Настоящий приказ вступает в силу со дня его подписания.

Министр



К.М. Доронин

Приложение № 1 к приказу
министерства природных ресурсов
и экологии Саратовской области
от 19 апреля 2023 года № 141

Перечень
должностных лиц министерства природных ресурсов и экологии
Саратовской области, осуществляющих федеральный государственный
лесной контроль (надзор) и лесную охрану и имеющих право
на ношение форменной одежды

1. Министр природных ресурсов и экологии Саратовской области.
2. Первый заместитель министра природных ресурсов и экологии Саратовской области – начальник управления лесного хозяйства.
3. Первый заместитель начальника управления лесного хозяйства.
4. Заместитель начальника управления лесного хозяйства - начальник отдела федерального государственного лесного контроля (надзора) и лесной охраны.
5. Заместитель начальника отдела федерального государственного лесного контроля (надзора) и лесной охраны.
6. Консультант отдела федерального государственного лесного контроля (надзора) и лесной охраны.
7. Главный специалист-эксперт отдела федерального государственного лесного контроля (надзора) и лесной охраны.
8. Ведущий специалист-эксперт отдела федерального государственного лесного контроля (надзора) и лесной охраны.
9. Специалист-эксперт отдела федерального государственного лесного контроля (надзора) и лесной охраны.

Приложение № 2 к приказу
министерства природных ресурсов
и экологии Саратовской области
от 4 апреля 2023 года № 106

**Знаки различия
должностных лиц министерства природных ресурсов и экологии
Саратовской области, осуществляющих федеральный
государственный лесной контроль (надзор) и лесную охрану**

Форменная одежда должностных лиц министерства природных ресурсов и экологии Саратовской области, осуществляющих федеральный государственный лесной контроль (надзор) и лесную охрану, имеет соответствующие знаки различия.

Китель (для женщин - жакет): шевроны, нашиваемые на расстоянии 90 мм от нижнего края верхней стороны обоих рукавов; петлицы, нашиваемые на край воротника коротким концом к внешней его части с должностными знаками различия установленного образца.

Куртка: петлицы, нашиваемые на край воротника; нарукавный знак с надписью «Федеральный государственный лесной контроль (надзор), лесная охрана» нашивается на внешнюю сторону левого рукава на расстоянии 60 мм от верхней точки рукава до знака.

Петлица представляет собой прямоугольник темно-зеленого цвета размером 110 x 32 и 92 x 32 мм, изготовленный из темно-зеленого бархата или сукна с кантом золотистого цвета. На петлицах старшего состава располагаются два продольных просвета из шитья золотистого цвета, на петлицах среднего состава - один такой же просвет, на петлицах младшего состава - поперечная полоса зеленого цвета. В верхней части петлицы располагается эмблема лесной охраны: шитая (для высшего состава) или из анодированного алюминия (для остальных должностных лиц).

Шеврон - знак различия в виде нашивки темно-зеленого цвета прямоугольной формы. Шевроны состоят из галунов золотистого цвета, нашиваемых на клапан из основной ткани предмета форменной одежды. Ширина клапана - 10 см, высота - в зависимости от количества галунов. Нижний край первого галуна пришивается в 5 мм от нижнего края клапана, расстояние между галунами - 3 - 5 мм, расстояние от верхнего края верхнего галуна до верхнего клапана - 40 мм. Галуны устанавливаются трех видов: широкий - 30 мм, средний - 15 мм и узкий - 7 мм. В 1 см от верхнего галуна размещается эмблема лесной охраны.

Эмблема золотистого цвета представляет собой два перекрещивающихся дубовых листа с наложенным на них двуглавым орлом.

Звезды на петлицах золотистого цвета, располагаются в один ряд вдоль продольной оси.

Нарукавный знак «Федеральный государственный лесной контроль (надзор), лесная охрана» треугольной формы с закругленными сторонами (высота - 11 см, ширина верха - 8,5 см) из сукна цвета ткани костюма означает принадлежность к службе федерального государственного лесного контроля (надзора) и лесной охраны министерства природных ресурсов и экологии Саратовской области. На расстоянии 2-3 мм от каждого края проложен кант зеленого цвета шириной 3 мм. Надпись «ФЕДЕРАЛЬНЫЙ ГОСУДАРСТВЕННЫЙ ЛЕСНОЙ КОНТРОЛЬ (НАДЗОР), ЛЕСНАЯ ОХРАНА» располагается в верхней части знака. В нижней части нарукавного знака - герб Саратовской области. Снизу по периметру располагается надпись: «Саратовская область». Буквы надписей желтого цвета.

Кокарда цветов Государственного флага Российской Федерации представляет собой выпуклую серебристую розетку в форме правильного круга с зубцами по краю и насечкой на зубцах. На центр розетки наложен круг с цветными концентрическими окружностями синего цвета вдоль края и красного - в центре. Вокруг кокарды расположена эмблема в виде дубовых ветвей золотистого цвета по три листика с каждой стороны.

Описание знаков различия должностных лиц министерства природных ресурсов и экологии Саратовской области, осуществляющих федеральный государственный лесной контроль (надзор) и лесную охрану, приведено в таблице 1.

Таблица 1

**Описание знаков различия должностных лиц
министерства природных ресурсов и экологии Саратовской области,
осуществляющих федеральный государственный лесной контроль
(надзор) и лесную охрану**

Наименование должности	Нарукавные знаки различия	Петлицы и знаки различия на них
Министр природных ресурсов и экологии Саратовской области	На шевроне один широкий галун шириной 30 мм и над ним два узких галуна шириной по 7 мм. Над верхним галуном вышитая эмблема	Петлицы из темно-зеленого бархата с кантом из шитья золотистого цвета. На петлице две вышитые звезды золотистого цвета размером 20 мм. В верхней части петлицы располагается вышитая эмблема
Первый заместитель министра природных ресурсов и экологии Саратовской области	На шевроне один широкий галун шириной 30 мм и над ним один узкий галун	Петлицы из темно-зеленого бархата с кантом из шитья золотистого цвета. На петлице одна вышитая звезда

– начальник управления лесного хозяйства	шириной 7 мм. Над верхним галуном вышитая эмблема	золотистого цвета размером 20 мм. В верхней части петлицы располагается вышитая эмблема
Первый заместитель начальника управления лесного хозяйства	На шевроне один средний галун шириной 15 мм и над ним три узких галуна шириной по 7 мм. Над верхним галуном вышитая эмблема	Петлицы из темно-зеленого бархата с двумя продольными просветами с кантом из шитья золотистого цвета. На петлице три звездочки размером по 18 мм. В верхней части петлицы располагается эмблема
Заместитель начальника управления лесного хозяйства - начальник отдела федерального государственного лесного контроля (надзора) и лесной охраны	На шевроне один средний галун шириной 15 мм и над ним три узких галуна шириной по 7 мм. Над верхним галуном вышитая эмблема	Петлицы из темно-зеленого бархата с двумя продольными просветами с кантом из шитья золотистого цвета. На петлице три звездочки размером по 18 мм. В верхней части петлицы располагается эмблема
Заместитель начальника отдела федерального государственного лесного контроля (надзора) и лесной охраны	На шевроне один средний галун шириной 15 мм и над ним два узких галуна шириной по 7 мм. Над верхним галуном вышитая эмблема	Петлицы из темно-зеленого бархата с двумя продольными просветами с кантом из шитья золотистого цвета. На петлице две звездочки размером по 18 мм. В верхней части петлицы располагается эмблема
Консультант отдела федерального государственного лесного контроля (надзора) и лесной охраны	На шевроне один средний галун шириной 15 мм и над ним два узких галуна шириной по 7 мм. Над верхним галуном вышитая эмблема	Петлицы из темно-зеленого бархата с двумя продольными просветами с кантом из шитья золотистого цвета. На петлице две звездочки размером по 18 мм. В верхней части петлицы располагается эмблема
Главный специалист-эксперт отдела федерального государственного лесного контроля (надзора) и лесной охраны	На шевроне один средний галун шириной 15 мм и над ним один узкий галун шириной 7 мм. Над верхним галуном вышитая эмблема	Петлицы из темно-зеленого бархата с двумя продольными просветами с кантом из шитья золотистого цвета. На петлице одна звездочка размером 18 мм. В верхней части петлицы располагается эмблема

Ведущий специалист-эксперт отдела федерального государственного лесного контроля (надзора) и лесной охраны	На шевроне четыре узких галуна шириной по 7 мм. Над верхним галуном вышитая эмблема	Петлицы из темно-зеленого бархата с одним продольным просветом. На петлице четыре звездочки размером 15 мм. В верхней части петлицы располагается эмблема
Специалист-эксперт отдела федерального государственного лесного контроля (надзора) и лесной охраны	На шевроне три узких галуна шириной по 7 мм. Над верхним галуном вышитая эмблема	Петлицы из темно-зеленого бархата с одним продольным просветом. На петлице три звездочки размером 15 мм. В верхней части петлицы располагается эмблема

Приложение № 3 к приказу
министерства природных ресурсов
и экологии Саратовской области
от 4 апреля 2023 года № 44

**Перечень и описание
предметов форменной одежды должностных лиц
министерства природных ресурсов и экологии Саратовской области,
осуществляющих федеральный государственный лесной контроль
(надзор) и лесную охрану**

Форменная одежда должностных лиц министерства природных ресурсов и экологии Саратовской области, имеющих право на ношение форменной одежды, устанавливается:

- парадно-представительская (костюм форменный мужской; костюм форменный женский, рубашка (сорочка) белого цвета, рубашка (блузка) белого цвета, фуражка, берет, галстук);
- повседневная (костюм форменный летний мужской, костюм форменный летний женский, рубашка (сорочка) оливкового цвета, рубашка (блузка) оливкового цвета, галстук);
- полевая (костюм полевой, футболка, кепи).

Повседневная и полевая форма подразделяется на зимнюю и летнюю.

В комплект зимней форменной одежды входят: костюм (китель и брюки для мужчин, жакет и юбка для женщин) из полушерстяной ткани темно-зеленого цвета, рубашка с длинным рукавом оливкового цвета, галстук темно-зеленого цвета, куртка утепленная с меховым воротником, бушлат утепленный, брюки утепленные, шапка-ушанка или зимнее кепи, берет женский, кубанка женская, ботинки с высокими берцами зимние, шарф, перчатки зимние, костюм зимний полевой.

В комплект летней форменной одежды входят: костюм (куртка и брюки для мужчин, куртка и юбка (брюки) для женщин) из полушерстяной ткани темно-зеленого цвета, рубашка с коротким рукавом оливкового цвета, галстук темно-зеленого цвета, плащ, кепи, туфли (полуботинки), сапоги резиновые, ботинки с высокими берцами, костюм летний полевой.

Для должностных лиц министерства природных ресурсов и экологии Саратовской области устанавливается оливково-темно-зеленый цвет форменной одежды, для полевой формы допускается камуфляжная расцветка.

1. Перечень предметов форменной одежды
должностных лиц министерства, осуществляющих федеральный
государственный лесной контроль (надзор) и лесную охрану

К форменной одежде должностных лиц министерства природных ресурсов и экологии Саратовской области относятся:

1.1. Мужской комплект:

костюм форменный парадно-представительский;
 костюм форменный;
 костюм форменный однобортный;
 костюм форменный летний (куртка и брюки);
 костюм форменный летний хлопчатобумажный;
 костюм форменный летний;
 рубашка форменная;
 плащ мужской форменный;
 куртка форменная утепленная с меховым воротником;
 куртка форменная из плащевой ткани с меховым воротником и притачной меховой подкладкой;
 куртка форменная из плащевой ткани с пристегивающимися меховой подкладкой и меховым воротником;
 бушлат форменный утепленный из плащевой ткани;
 брюки форменные утепленные;
 фуражка форменная с подбородным ремешком и фуражка форменная с филигранным ремешком;
 кепи форменное мужское «деми»;
 шапка-ушанка;
 кепи форменное мужское с бортиком и козырьком, обработанными натуральным мехом;
 галстук форменный;
 туфли (полуботинки);
 сапоги резиновые;
 ботинки с высокими берцами (ботинки с высокими берцами зимние);
 шарф;
 перчатки зимние;
 костюм летний полевой;
 костюм зимний полевой;
 футболка;
 кепи.

1.2. Женский комплект:

костюм форменный женский;
 костюм форменный женский летний (куртка и юбка);
 костюм форменный женский летний из хлопчатобумажной ткани;
 рубашка (блузка) форменная;
 плащ женский форменный;
 берет форменный женский;
 кубанка форменная женская;
 галстук форменный;
 туфли (полуботинки);
 сапоги резиновые;

ботинки с высокими берцами (ботинки с высокими берцами зимние);
 шарф;
 перчатки зимние;
 костюм зимний полевой;
 шарф;
 туфли;
 ботинки (полуботинки);
 сапоги резиновые;
 ботинки с высокими берцами (ботинки с высокими берцами зимние);
 перчатки зимние;
 костюм летний полевой;
 костюм зимний полевой;
 футболка;
 кепи.

2. Описание предметов парадно-представительской форменной одежды

2.1. Костюм форменный парадно-представительский (рис. 2.1)

Китель полуприлегающего силуэта со смещенной бортовой застежкой на две обметанные петли и две пуговицы до перегиба лацкана и двумя отделочными пуговицами. Пуговицы форменные. На правой полочке - петля для полодержателя. На подкладке левой полочки - пуговица для полодержателя. Полочки с подрезными бочками и вытачками по талии. Боковые карманы на полочках - прорезные в "рамку" с клапанами фигурной формы. В верхней части левой полочки - прорезной карман с листочкой. Спинка со швом посередине, шов заканчивается шлицей. Воротник отложной с лацканами. По краю воротника - кант зеленого цвета. На края воротника нашиты петлицы коротким концом к внешней его части с должностными знаками различия установленного образца. Рукава втачные, двухшовные с обшлагами шириной 9 см, по верху обшлага - кант зеленого цвета. На обшлагах рукавов - шитье особого рисунка золотистого цвета. Китель на подкладке. На полочках подкладки - внутренние карманы с листочками.

Брюки на притачном поясе с застежкой на пуговицу. На поясе шесть шлевок: две спереди и четыре сзади. Передние половинки с боковыми карманами, со складками: по одной на каждой половинке. В боковых швах - кант из отделочной ткани, ширина канта - 0,3 см. Задние половинки с вытачками. На правой половинке прорезной карман в "рамку" с клапаном фигурной формы. Застежка банта на тесьму "молния". Передние половинки брюк - на подкладке. По шлевкам и клапану кармана проложена отделочная строчка на расстоянии 0,2 см от края.

2.2. Костюм форменный (рис. 2.2)

Китель полуприлегающего силуэта со смещенной бортовой застежкой на две обметанные петли и две пуговицы до перегиба лацкана и двумя отделочными пуговицами. На правой полочке - петля для полодержателя. На подкладке левой полочки - пуговица для полодержателя. Полочки с

подрезными бочками и вытачками по талии. Боковые карманы на полочках – прорезные в "рамку" с клапанами фигурной формы. В верхней части левой полочки прорезной карман с листочкой. Спинка со швом посередине, шов заканчивается шлицей. Воротник отложной, на края воротника пришиваются петлицы коротким концом к внешней его части с должностными знаками различия установленного образца. Рукава втачные, двухшовные. По низу рукава со стороны локтевого шва пришиты две отделочные пуговицы, на расстоянии 9 см от низа рукавов настрачиваются должностные знаки различия (шевроны) установленного образца. Китель на подкладке, на полочках подкладки внутренние карманы с листочкой.

Брюки на притачном поясе с застежкой на пуговицу. На поясе шесть шлевок: две спереди и четыре сзади. Передние половинки брюк со складками: по одной на каждой половинке и с боковыми карманами. В боковых швах кант из отделочной ткани, ширина канта 0,3 см. Задние половинки с вытачками. На правой половинке прорезной карман в "рамку" с клапаном фигурной формы. Застежка банта на тесьму "молния". Передние половинки брюк на подкладке. По шлевкам и клапану кармана проложена отделочная строчка на расстоянии 0,2 см от края.

2.3. Костюм форменный женский (рис. 2.3)

Жакет полуприлегающего силуэта со смещенной бортовой застежкой до перегиба лацканов на три петли и три пуговицы, на правой полочке три отделочные пуговицы. Полочки с передними вытачками и отрезными бочками. На полочках боковые прорезные карманы в "рамку" с клапанами фигурной формы. Спинка со швом посередине и плечевыми вытачками. Воротник отложной. На края воротника пришиваются петлицы коротким концом к внешней его части с должностными знаками различия установленного образца. Рукава втачные, двухшовные с закрытой шлицей и двумя отделочными пуговицами, на расстоянии 9 см от низа рукавов настрачиваются шевроны установленного образца. Жакет на подкладке. На левой полочке на уровне второй пуговицы петля-полодержатель, на подборте правой полочки пуговица-полодержатель.

Юбка прямая на подкладке, сверху на притачном поясе, застегивающемся на обметную петлю и пуговицу. На переднем и заднем полотнище от шва притачивания пояса по одной вытачке с каждой стороны. Заднее полотнище юбки со швом посередине, шов заканчивается шлицей. Застежка в левом боковом шве на тесьму "молния".

Примечание: модель Б - пояс заднего полотнища юбки на резинке.

2.4. Рубашка форменная (рис. 2.4)

Рубашка форменная мужская с длинными рукавами, из хлопчатобумажной ткани белого цвета с отложным воротником, с отрезной стойкой, нагрудными накладными карманами с клапанами, цельнокроеным поясом с эластичной тесьмой в области боковых швов. Перед - с разрезом до низа. Спинка - с кокеткой. Рукава - с разрезами и пришитыми манжетами. Рукава в рубашках двух типов:

тип А - длинные с притачными манжетами, застегивающимися на пуговицу внизу рукавов шлицы;

тип Б - короткие без манжет.

Перед рубашки, клапаны, пояс застегиваются на пуговицы. Застежка спереди на 7 пуговиц.

2.5. Рубашка (блузка) форменная женская (рис. 2.5)

Рубашка (блузка) из хлопчатобумажной ткани белого цвета с потайной (супатной) застежкой до низа на шесть - семь пуговиц: одна - на стойке воротника, пять-шесть - на полочке. Воротник отложной, с отрезной стойкой, обработанный методом прямого дублирования. Полочки с кокетками и тремя складками, расположенными в шве притачивания кокетки. Правая полочка с цельновыкроенной планкой. Спинка с вытачками из плечевых швов. Рукава в рубашках (блузках) двух типов:

тип А - длинные с притачными манжетами, застегивающимися на пуговицу внизу рукавов шлицы;

тип Б - короткие без манжет.

Низ рубашки (блузки) обработан швом вподгибку с закрытым срезом. Воротник, притачные манжеты прострачиваются отделочной строчкой на расстоянии 0,2 - 0,3 см от сгиба. Планка правой полочки прострачивается на расстоянии 3,3 - 3,5 см от сгиба. Короткий рукав обработан швом вподгибку с закрытым срезом шириной 3,3 - 3,5 см от края.

2.6. Фуражка форменная с подбородным ремешком и фуражка форменная с филигранным ремешком (рис. 2.6)

Фуражка с подбородным ремешком черного цвета, прикрепленным форменными пуговицами.

Фуражка с филигранным ремешком золотистого (серебристого) цвета, прикрепленным форменными пуговицами.

Фуражка состоит из доньшка овальной формы, четырех стенок (четвертинок), прямого околыша и налобника. Фуражка снабжена двумя кантами зеленого цвета: один втачан в шов соединения доньшка со стенками, второй - в шов соединения стенок с околышем. Фуражка на подкладке, на доньшко которой настрочена накладка. Для придания и сохранения формы фуражки в передние стенки вкладываются жесткие стойки. Фуражка с металлическим каркасом, вставленным в доньшко корпуса фуражки-подкладки. На околыше над козырьком прикреплена кокарда установленного образца.

Для должностных лиц министерства природных ресурсов и экологии Саратовской области, осуществляющих федеральный государственный лесной контроль (надзор), лесную охрану, имеющих на петлицах вышитые знаки различия, предназначена для ношения фуражка, имеющая на передней части околыша вышивку золотистого цвета, представляющую собой шитье золотистого цвета в виде дубовых листьев по три с каждой стороны, из которых по два листа обрамляют кокарду, а четыре листа выгнуты в противоположную сторону.

2.7. Берет форменный женский (рис. 2.7)

Берет шерстяной или фетровый темно-зеленого или черного цвета, без швов и имеет мягкую круглую форму. Спереди в центр берета прикрепляется кокарда с эмблемой установленного образца.

2.8. Галстук форменный (рис. 2.8)

Галстук на резинке изготавливается из ткани зеленого или темно-зеленого цвета с вышитой эмблемой установленного образца на расстоянии 33 см от нижнего края посередине. Галстук состоит из основной детали, узла и шейки. Широкий конец основной детали заканчивается углом, боковые стороны наклонные. Шейка галстука состоит из основной ткани, тесьмы из эластичной и металлической фурнитуры.

3. Описание предметов повседневной форменной одежды

3.1. Костюм форменный однобортный (рис. 3.1)

Китель полуприлегающий с центральной бортовой застежкой на три петли и три металлические пуговицы до перегиба лацкана. Воротник отложной. На края воротника пришиваются петлицы коротким концом к внешней его части с должностными знаками различия установленного образца. Полочки с подрезными бочками и вытачками на талии. На левой полочке прорезной карман с листочкой. Боковые карманы на полочках прорезные в "рамку" с клапанами фигурной формы. Спинка со швом посередине, шов заканчивается шлицей. Рукава втачные, двухшовные, на расстоянии 9 см от низа рукавов настроены шевроны установленного образца. Китель на подкладке. На полочках подкладки - внутренние карманы с листочками.

Брюки на притачном поясе с застежкой на пуговицу. На поясе шесть шлевков: две спереди и четыре сзади. Передние половинки с боковыми карманами, со складками: по одной на каждой половинке. В боковых швах - кант из отделочной ткани, ширина канта - 0,3 см. Задние половинки с вытачками. На правой половинке прорезной карман в "рамку" с клапаном фигурной формы. Застежка банта на тесьму "молния". По шлевкам проложена отделочная строчка на расстоянии 0,2 см от края.

3.2. Костюм форменный летний (куртка и брюки) (рис. 3.2):

Куртка полшерстяная с центральной бортовой застежкой на 7 - 8 пуговиц: 5 - 6 на полочке, 2 - на поясе.

Пояс по низу со шлицами в боковых швах, застегивающимися на 2 пуговицы, (тип А) - для министра природных ресурсов и экологии Саратовской области, первого заместителя министра природных ресурсов и экологии Саратовской области - начальника управления лесного хозяйства, заместителя начальника управления лесного хозяйства, заместителя начальника управления лесного хозяйства - начальника отдела федерального государственного лесного контроля (надзора) и лесной охраны.

Пояс стягивается в области боковых швов эластичной лентой (тип Б) - для остальных должностных лиц министерства, осуществляющих федеральный государственный лесной контроль (надзор) и лесную охрану.

Полочки, дублированные с верхними прорезными карманами "в рамку", с клапанами фигурной формы, застегивающимися на пуговицы. Спинка на кокетке с двумя мягкими складочками под линией кокетки. Складочки направлены в сторону боковых швов. Воротник отложной с лацканами. На края воротника нашиваются петлицы коротким концом к внешней его части с должностными знаками различия установленного образца. Рукава втачные, двухшовные с манжетами, застегивающимися на две пуговицы, с двумя мягкими складками по низу, направленными в сторону локтевого шва, и шлицами. На левом рукаве на расстоянии 6 см от оката настрачивается нарукавный знак установленного образца. Куртка на подкладке. На подкладке левой полочки – внутренний карман с листочкой. По клапанам, кокетке, воротнику, бортам, манжетам, поясу, боковым и локтевым швам проложена одна строчка на расстоянии 0,5 - 0,7 см. Верхний край манжет и пояс настроены по швам притачивания на расстоянии 0,1 - 0,2 см от шва.

Брюки на притачном поясе с застежкой на пуговицу. На поясе шесть шлевков: две спереди и четыре сзади. Передние половинки с боковыми карманами, со складками – по одной на каждой половинке. В боковых швах кант из отделочной ткани, ширина канта 0,3 см. Задние половинки с вытачками. На правой половинке прорезной карман в "рамку" с клапаном фигурной формы. Застежка банта на тесьму "молния". Передние половинки брюк на подкладке. По шлевкам и клапану кармана проложена отделочная строчка на расстоянии 0,2 см от края.

3.3. Костюм форменный летний хлопчатобумажный (рис. 3.3)

Куртка - с центральной бортовой застежкой на четыре пуговицы: три - на полочке, одна - на поясе, с отложными лацканами, с поясом по низу. Полочки с внешними накладными карманами с клапанами и встречными складками, застроченными вверху и внизу. Полочки и спинка на кокетке с мягкими складочками по шву притачивания пояса, по одной с каждой стороны. Складочки на полочках и спинке направлены в сторону боковых швов. На кокетке спинки - вытачки из плечевых швов. Рукава втачные, двухшовные с манжетами, застегивающимися на пуговицы, со шлицами, расположенными на локтевом шве. На левом рукаве – нарукавный знак установленного образца. Воротник отложной, на концы воротника настроены петлицы с должностными знаками различия установленного образца. Карманы настроены двумя отделочными строчками на 0,1 - 0,2 см и на 0,5 - 0,7 см от края. По клапанам, воротнику, бортам, манжетам, поясу, кокеткам полочек и спинки одна строчка на 0,5 - 0,7 см от края.

Брюки на притачном поясе с застежкой на две пуговицы. На поясе шесть шлевков: две спереди, четыре сзади. Передние половинки с боковыми карманами, со складками: по одной на каждой половинке. Задние половинки с вытачками. По шлевкам проложена отделочная строчка на расстоянии 0,2 см от края, по карманам - 0,5 - 0,7 см.

3.4. Костюм форменный летний (рис. 3.4)

Костюм летний для регионов с жарким климатом изготовлен из хлопчатобумажной ткани с добавлением полиэфирных или лавсановых нитей и состоит из куртки и брюк.

Куртка – с центральной бортовой застежкой на шесть форменных пуговиц: четыре – на полочке и две – на поясе, с отложными лацканами и поясом по низу, стянутыми в области боковых швов эластичными лентами. Полочки с внешними верхними накладными карманами с клапанами. Верхние карманы с планками, имитирующими бантовые складки. Полочки и спинка на кокетке, по шву притачивания пояса заложены мягкие складочки, по одной с каждой стороны. Складки направлены в сторону боковых швов. Воротник отложной. На концы воротника нашиты петлицы с должностными знаками различия установленного образца. Рукава втачные, двухшовные короткие с цельновыкроенными манжетами. На левый рукав куртки настроен нарукавный знак установленного образца. Накладные карманы настроены двумя отделочными строчками: 0,1 - 0,2 см и 0,5 - 0,7 см. По краям клапанов, кокеткам полочек и спинки проложены строчки на 0,1 - 0,2 см и на 0,5 - 0,7 см от края. По воротнику, бортам, поясу проложена отделочная строчка на 0,5 - 0,7 см.

Брюки - на притачном поясе с застежкой на две пуговицы. На поясе 7 шлевок: две спереди и пять сзади. Передние половинки с боковыми карманами, со складками: по одной на каждой половинке. По центру передних половинок проложена отделочная строчка на 0,1 - 0,2 см от линии перегиба, имитирующая стрелку. Задние половинки с вытачками. Застежка банта на тесьму "молния". По поясу проложена отделочная строчка на расстоянии 0,2 см от шва. По карманам проложены отделочные строчки на 0,2 и 0,7 см от шва, по низу брюк – 2,0 см.

3.5. Рубашка форменная (рис. 2.4)

Рубашка форменная мужская с длинными рукавами, из хлопчатобумажной ткани оливкового цвета с отложным воротником, с отрезной стойкой, нагрудными накладными карманами с клапанами, цельнокроеным поясом с эластичной тесьмой в области боковых швов. Перед - с разрезом до низа. Спинка - с кокеткой. Рукава - с разрезами и пришитыми манжетами. Рукава в рубашках двух типов:

тип А - длинные с притачными манжетами, застегивающимися на пуговицу внизу рукавов шлицы;

тип Б - короткие без манжет.

Перед рубашки, клапаны, пояс застегиваются на пуговицы. Застежка спереди на 7 пуговиц.

3.6. Плащ мужской форменный (рис. 3.5)

Плащ прямого силуэта с центральной бортовой застежкой на пять горизонтальных обметанных петель и пять пуговиц. Воротник отложной с отрезными стойками. Спинка со швом посередине и шлицей внизу. На спинке - отлетная кокетка. Полочки с отлетными кокетками. Нижние края кокеток прикреплены пуговицами к полочкам. На полочках - боковые прорезные карманы с листочками. Рукава втачные, в нижней части боковых

швов рукавов - паты фигурной формы. Свободные концы пат продергиваются в шлевки и пристегиваются к рукавам петлей на пуговицу. Плащ комплектуется поясом. Пояс продергивается в шлевки на боковых швах, застегивается на пряжку и передвижную шлевку. Плащ на подкладке. На подкладке левой полочки внутренний карман с листочкой. Подкладка по низу отлетная. По краю деталей воротника, пат, пояса, бортов, листочек проложены отделочные строчки: первая - на 0,1 - 0,2 см, вторая - на 0,5 - 0,7 см.

3.7. Куртка форменная утепленная с меховым воротником (рис. 3.6)

Куртка прямого силуэта с комбинированной бортовой застежкой: с центральной - на тесьму "молния" и смещенной - на четыре кнопки. На левой полочке к краю борта притачана планка. На полочках - боковые прорезные карманы с клапанами фигурной формы. В верхней части полочек - накладные карманы фигурной формы. На верхний левый накладной карман настроен малый накладной карман. Выше накладных карманов притачаны клапаны фигурной формы, пристегивающиеся к карманам двумя кнопками. Спинка с притачной кокеткой, которая простегана с утеплителем, от кокетки до низа целая. Воротник отложной из натурального меха. Рукава втачные, двухшовные. На левом рукаве на расстоянии 6 см от плечевого шва настрачивается нарукавный знак установленного образца. На линии талии имеется кулиса. Куртка со съемным капюшоном. Капюшон по передней стороне стягивается шнуром, пристегивается к куртке на три петли и три пуговицы. По накладным карманам, клапанам, планке, швам притачивания клапанов, шву притачивания кокетки спинки, планки, бортам проложены две отделочные строчки на расстоянии 0,2 - 0,7 см от края или шва. Куртка на подкладке с утепляющей прокладкой в два слоя. На подкладке левой полочки - внутренний накладной карман.

3.8. Куртка форменная из плащевой ткани с меховым воротником и притачной меховой подкладкой (рис. 3.7)

Куртка прямого силуэта с комбинированной бортовой застежкой: с центральной на тесьму "молния" и смещенной на четыре кнопки. На левой полочке к краю борта притачана планка. На полочках боковые прорезные карманы с клапанами фигурной формы. В верхней части полочек накладные карманы фигурной формы, на верхний левый накладной карман настроен малый накладной карман. Выше накладных карманов притачаны клапаны фигурной формы, пристегивающиеся к карманам двумя кнопками. Спинка - с притачной кокеткой. Воротник отложной - из натурального меха. Рукава втачные, двухшовные. На левом рукаве на расстоянии 6 см от плечевого шва нашивается нарукавный знак установленного образца. На линии талии имеется пояс. По накладным карманам, клапанам, планке, швам притачивания клапанов, шву притачивания кокетки, спинки, планки, бортам проложены две отделочные строчки на расстоянии 0,2 и 0,7 см от края или шва. Куртка - на притачной подкладке из натурального меха.

3.9. Куртка форменная из плащевой ткани с пристегивающимися меховой подкладкой и меховым воротником <1> (рис. 3.8)

 <1> Указанная куртка может приобретаться вместо куртки с притачной меховой подкладкой.

Куртка прямого силуэта с комбинированной бортовой застежкой: с центральной на тесьму "молния" и смещенной на четыре кнопки. На левой полочке к краю борта притачана планка. На полочках боковые прорезные карманы с клапанами фигурной формы. В верхней части полочек - накладные карманы фигурной формы, на верхний левый накладной карман настроен малый накладной карман. Над накладным карманом притачаны клапаны фигурной формы, пристегивающиеся к карманам двумя кнопками. Спинка с притачной кокеткой, которая простегана с утеплителем, от кокетки до низа целая. Воротник отложной. Рукава втачные, двухшовные. На левом рукаве на расстоянии 6 см от плечевого шва настрачивается нарукавный знак установленного образца. На линии талии имеется кулиса. Куртка со съёмным капюшоном из двух частей. Капюшон по передней стороне стягивается шнуром, по задней стороне пристегивается к куртке на три петли и три пуговицы. По накладным карманам, клапанам, планке, швам притачивания клапанов, шву притачивания кокетки спинки, бортам проложены две отделочные строчки на расстоянии 0,2 и 0,7 см от края или шва. Куртка на подкладке с утепляющей прокладкой в два слоя. На подкладке левой полочки - внутренний накладной карман. По краю меховой подстежки притачана молния и тесьма. Пристегивающийся меховой воротник обработан на плащевой ткани. По отлету и горловине воротника имеются петли для пристегивания воротника к куртке.

3.10. Бушлат форменный утепленный из плащевой ткани (рис. 3.9)

Бушлат утепленный из плащевой ткани на синтепоне с центральной бортовой потайной застежкой на пять - шесть пуговиц с пристегивающимся утепленным капюшоном. На полочках - верхние накладные объемные карманы с клапанами, пристегивающимися на две пуговицы, боковые прорезные карманы с листочками. С внутренней стороны левой полочки настроен ветрозащитный клапан. На левой полочке подкладки настроен внутренний накладной карман, застегивающийся на пуговицу. Капюшон по лицевому вырезу стягивается тесьмой. Капюшон пристегивается к бушлату двумя пуговицами. Спинка с кокеткой, по низу которой отстрочена строчка, от кокетки до низа целая. Бушлат по линии талии и по низу стягивается шнуром. Рукава втачные, двухшовные с усилительными накладками на уровне локтя и трикотажными напульсниками. На левый рукав бушлата на расстоянии 6 см от плечевого шва настроен нарукавный знак установленного образца. Воротник отложной из искусственного меха. Все соединительные швы отстрочены для прочности на 0,1 - 0,2 см. По краям клапанов и листочек проложена отделочная строчка на расстоянии 0,1 - 0,2 см. По краям бортов ветрозащитного клапана проложена отделочная строчка на расстоянии 0,5 - 0,7 см. Низ бушлата и рукавов обработан швом вподгибку с закрытым срезом шириной 1,5 - 2,0 см. Накладки настроены на рукава на расстоянии 0,1 - 0,2 см от края.

3.11. Брюки форменные утепленные (рис. 3.10)

Брюки из плащевой ткани с утепляющей подкладкой из синтепона. Брюки с притачным поясом и семью шлевками: две на передних половинках, две - над боковыми швами, три - на задних половинках. Пояс застегивается на две пуговицы. Передние половинки с косыми боковыми карманами, со складками: по одной на каждой половинке. По боковым швам над линией колен настроены внешние накладные объемные карманы с клапанами, застегивающимися на две пуговицы. С внутренней стороны правой передней половинки настроен утеплительный клапан (откосок). Застежка банта на тесьму "молния". По краю банта левой половинки проложена отделочная строчка на расстоянии 0,1 - 0,2 см от края. Задние половинки с вытачками. По низу брюк в боковой шов втачана тесьма "молния". Низ брюк обработан швом вподгибку с закрытым срезом шириной 1,5 - 2,0 см. В шов со стороны бокового и шагового швов закреплена эластичная лента. По нижнему и верхнему краю пояса, клапану, карману проложены две отделочные строчки на 0,2 - 0,7 см. По краям объемных накладных карманов проложена отделочная строчка на расстоянии 0,1 - 0,2 см. Боковой шов вытачки на задних половинках отстрочен для прочности на 0,1 - 0,2 см.

3.12. Кепи форменное мужское "деми" (рис. 3.11):

кепи (тип А) изготавливается из полушерстяной ткани;

кепи (тип Б) изготавливается из хлопчатобумажной ткани;

кепи (тип В) изготавливается из плащевой ткани в комплекте с плащом.

Кепи состоит из головки, бортика и козырька. Головка состоит из доньшка овальной формы и двух стенок. Швы головки и стенок обработаны настроенными швами. По краю бортика проложена отделочная строчка. Бортик крепится к стойке при помощи двух петель и пуговиц. Козырек обтяжной. Кепи выполнено на подкладке.

3.13. Шапка-ушанка (рис. 3.12)

Шапка-ушанка состоит из четырехклинного колпака, козырька и назатыльника с цельнокроеными наушниками и изготавливается на стеганой ватной подкладке. К концам наушников пришиваются завязки из тесьмы. Верх шапки изготавливается из натурального меха (каракуль, ондатра, белек) черного или темно-коричневого цвета. В центре козырька прикрепляется кокарда с эмблемой установленного образца.

3.14. Кепи форменное мужское с бортиком и козырьком, обработанными натуральным мехом, типы А и Б (рис. 3.13) <2>

<2> Указанный головной убор может приобретаться вместо шапки-ушанки.

Кепи состоит из головки, бортика и козырька. Головка состоит из доньшка овальной формы, двух боковых и одной передней стенок. Швы головки обработаны настроенным швом. Бортик и козырек обработаны натуральным мехом. Бортик крепится к стенкам при помощи кнопок. В центре передней стенки прикрепляется кокарда с эмблемой установленного образца. Изделие изготавливается на стеганой подкладке двух моделей:

модель А - верх кепи выполнен из натуральной кожи;

модель Б - верх кепи выполнен из плащевой ткани.

3.15. Костюм форменный женский летний (куртка и юбка) (рис. 3.14)

Куртка полушерстяная с отложными лацканами и поясом по низу, центральной бортовой застежкой на пять форменных пуговиц: четыре - на полочке, одна - на поясе. В пояс втачаны хлястики-затяжки, которые крепятся петлей и пуговицей. Полочка и спинка на кокетке. На полочке - карманы в рельефном шве. Спинка с мягкими складочками по шву притачивания пояса по одной с каждой стороны. Складочки направлены в сторону боковых швов. Воротник отложной, на края воротника пришиваются петлицы коротким концом к внешней его части с должностными знаками различия установленного образца. Рукава втачные, двухшовные с манжетами, застегивающимися на пуговицу, с одной мягкой складочкой по низу, направленной в сторону локтевого шва со шлицами, расположенными в локтевом шве. На левом рукаве на расстоянии 6 см от плечевого шва настрачивается нарукавная нашивка установленного образца. Куртка на подкладке в области полочки и спинки. Швы притачивания кокеток настроены двумя отделочными строчками на 0,1 - 0,2 см и на 0,5 - 0,7 см. По краям хлястиков-затяжников, пояса, воротнику, бортам, манжетам проложены две отделочные строчки на 0,1 - 0,2 см и на 0,5 - 0,7 см.

Модель А - юбка прямого силуэта на подкладке, вверху на притачном поясе, застегивающемся на обметную петлю и пуговицу. На переднем и заднем полотнище от шва притачивания пояса по одной вытачке с каждой стороны. Заднее полотнище юбки со швом посередине, шов заканчивается шлицей. Застежка в левом боковом шве на тесьму "молния".

Модель Б - пояс заднего полотнища юбки на резинке.

3.16. Костюм форменный женский летний из хлопчатобумажной ткани (рис. 3.15)

Куртка с отложными лацканами, поясом по низу и центральной бортовой застежкой на четыре форменные пуговицы: три на полочке, одна - на поясе. На пояс настроены хлястики-затяжки, которые крепятся петлей и пуговицей. Полочки на кокетках, под которые втачаны клапаны фигурной формы, застегивающиеся на пуговицу. Полочки с внешними цельновыкроенными накладными карманами. Нижний край внешних накладных карманов втачивается в пояс куртки. На определенном расстоянии от верхнего края цельновыкроенного кармана проложены две поперечные строчки и оформлен вход в боковой карман. Спинка на кокетке с мягкими складками по шву притачивания пояса, по одной с каждой стороны. Складки направлены в сторону боковых швов. Воротник отложной, на края воротника настроены петлицы коротким концом к внешней его части с должностными знаками различия установленного образца. Рукава втачные двухшовные с притачными манжетами, застегивающимися на пуговицу, с двумя мягкими складками по низу, направленными в сторону локтевого шва, и шлицами. С изнаночной стороны рукава на расстоянии 18 - 20 см от оката настроена пата с петлей для фиксации рукава в завернутом состоянии. От

лицевой стороны пришита пуговица для паты. По краям воротника и бортов проложена отделочная строчка на расстоянии 0,5 см от края. По нижнему краю пояса, клапанам, манжетам, карманам, хлястикам-затяжникам и кокеткам проложены две отделочные строчки на 0,2 и 0,7 см.

По желанию заказчика куртка может комплектоваться брюками (модель А) или юбкой (модель Б).

Модель А - брюки

Брюки на притачном поясе с семью шлевками: двумя - спереди и пятью - сзади. Пояс застегивается на две пуговицы. Передние половинки брюк с боковыми карманами и со складками: по две на каждой половинке. По центру передних половинок проложена отделочная строчка на 0,1 - 0,2 см от линии перегиба, имитирующая стрелку. Задние половинки - с вытачками. Застежка банта на тесьму "молния". По поясу проложена отделочная строчка на расстоянии 0,2 см от шва. По карманам проложены отделочные строчки на 0,2 и 0,7 см, по низу брюк - 2,0 см.

Модель Б - юбка

Юбка прямая на подкладке, сверху - на притачном поясе, застегивающемся на притачную петлю и пуговицу. На переднем полотнище от шва притачивания пояса по одной вытачке с каждой стороны. Пояс заднего полотнища юбки - на резинке. Заднее полотнище юбки со швом посередине, шов заканчивается шлицей. Застежка в левом боковом шве на тесьму «молния».

3.17. Рубашка (блузка) форменная женская (рис. 2.5)

Рубашка (блузка) из хлопчатобумажной ткани оливкового цвета с потайной (супатной) застежкой до низа на шесть - семь пуговиц: одна - на стойке воротника, пять-шесть - на полочке. Воротник отложной, с отрезной стойкой, обработанный методом прямого дублирования. Полочки с кокетками и тремя складками, расположенными в шве притачивания кокетки. Правая полочка с цельновыкроенной планкой. Спинка с вытачками из плечевых швов. Рукава в рубашках (блузках) двух типов:

тип А - длинные с притачными манжетами, застегивающимися на пуговицу внизу рукавов шлицы;

тип Б - короткие без манжет.

Низ рубашки (блузки) обработан швом вподгибку с закрытым срезом. Воротник, притачные манжеты прострачиваются отделочной строчкой на расстоянии 0,2 - 0,3 см от сгиба. Планка правой полочки прострачивается на расстоянии 3,3 - 3,5 см от сгиба. Короткий рукав обработан швом вподгибку с закрытым срезом шириной 3,3 - 3,5 см от края.

3.18. Плащ женский форменный (рис. 3.16)

Женский плащ прямого силуэта с центральной бортовой застежкой на четыре - пять горизонтально обметанных петель и четыре - пять пуговиц. Полочки и спинка с отлетными кокетками. На полочках боковые прорезные карманы с листочками. Спинка со швом посередине и шлицей внизу. Рукава втачные, двухшовные, в нижнем шве рукавов паты, свободные концы паты фигурной формы, пристегивающиеся к рукавам петлями на пуговицы.

Воротник отложной. По талии плащ с поясом. Пояс продевается в шлевки на боковых швах. Плащ на подкладке. Подкладка по низу отлетная. По краю деталей воротника, пат, пояса, бортов, листочек проложены отделочные строчки: первая - на 0,1 - 0,2 см, вторая - на 0,5 - 0,7 см.

3.19. Кубанка форменная женская (рис. 3.17) <3>

<3> Указанный головной убор может приобретаться вместо шапки-ушанки.

Кубанка состоит из круглого основания и стенки из двух частей на утепляющей подкладке. Кубанка изготавливается из натурального меха (каракуль). В центре передней стенки кубанки прикрепляется кокарда с эмблемой установленного образца.

3.20. Туфли (полуботинки) (рис. 3.18)

Туфли (полуботинки) на шнуровке, из кожи черного цвета на высокой резиновой подошве. Внутри полуботинок подкладка из кожи.

3.21. Сапоги резиновые (рис. 3.19)

Сапоги резиновые черного цвета с толстой гибкой рельефной подошвой.

3.22. Ботинки с высокими берцами (ботинки с высокими берцами зимние) (рис. 3.20)

Ботинки на шнуровке с высокими берцами из кожи черного цвета на высокой резиновой подошве. Состоят из подносков, союзок, задников, берцев, язычков, глухих клапанов, задних наружных ремней и низа (подошв и каблучков).

Ботинки с высокими берцами зимние из кожи черного цвета на высокой резиновой подошве по конструкции такие же, как ботинки с высокими берцами, но внутри подкладка из натурального (искусственного) меха.

3.23. Шарф (рис. 3.21)

Шарф из полушерстяной ткани темно-зеленого (оливкового) цвета размером 120 см на 20 см.

3.24. Перчатки зимние (рис. 3.22)

Перчатки зимние полушерстяные черные, темно-зеленые или камуфлированной расцветки.

4. Описание предметов полевой одежды

4.1. Костюм летний полевой (рис. 4.1)

Куртка зеленого, темно-зеленого или камуфляжного зеленого цвета с застежкой на молнию, закрывающейся планкой, с ветрозащитным клапаном и воротником-стойкой. На рукавах – объемные накладные карманы с клапанами. Усиленные накладки из ткани в области локтя. На груди – два накладных кармана с клапанами. Рукава втачные. Низ рукавов имеет манжеты или резинку. На левом рукаве куртки нашивается нарукавный знак.

Брюки в цвет куртки зеленого, или темно-зеленого, или камуфляжного зеленого цвета, с поясом, застегивающимся на петлю и пуговицу, и шлевками для дополнительного применения ремня. Передняя часть брюк с боковыми карманами и объемными накладными карманами по боковым швам. Задняя часть брюк – с прорезными карманами с клапанами, застегивающимися на потайные пуговицы. Усиливающие накладки в области коленей и на задних половинках брюк в месте сидения. Низ и пояс брюк регулируются по объему с помощью хлопчатобумажной тесьмы.

4.2. Костюм зимний полевой (рис. 4.2)

Куртка зимняя полевая камуфлированной расцветки с капюшоном, регулируемым резиновым шнуром по овалу лица, центральной бортовой застежкой на двухзамковую молнию с защитой подбородка. Вместительные боковые карманы на молниях, два внутренних кармана. Ширина по низу рукава регулируется патой на текстильной застежке, ширина низа куртки – с помощью резинового шнура и фиксаторов. Усиленные накладки из высокопрочной ткани в области локтей.

Брюки зимние полевые камуфлированной расцветки со съемными подтяжками, с поясом на эластичной тесьме. Усиливающие накладки из высокопрочной ткани в области коленей и на задних половинках брюк в месте сидения. По боковым швам до середины бедра расположены функциональные застежки на двухзамковых молниях.

4.3. Футболка

Футболка из трикотажного полотна, зеленого, темно-зеленого, черного, камуфляжного зеленого цвета с короткими рукавами стандартного образца.

4.4. Кепи

Кепи из хлопчатобумажной ткани зеленой, темно-зеленой или камуфляжной зеленой расцветки, состоит из головки, бортика и козырька. Головка состоит из доньшка овальной формы и стенок. Козырек обтяжной. Кепи выполнено на подкладке. Объем кепи регулируется с помощью хлястика и пряжки в затылочной части. В центре передней стенки над козырьком прикрепляется кокарда с эмблемой установленного образца.

5. Описание форменных пуговиц

Форменная пуговица имеет круглую форму, изготавливается из анодированного алюминия или пластмассы золотистого цвета с изображением эмблемы лесной охраны. Пуговицы устанавливаются двух размеров, диаметр большой пуговицы - 22 мм, диаметр малой пуговицы - 14 мм.

Парадно-представительская форменная одежда

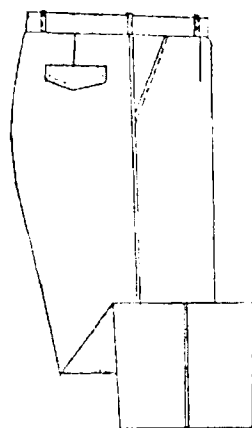
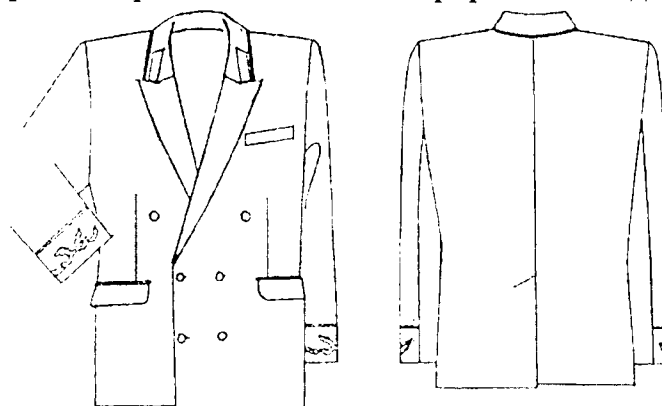


Рис. 2.1 Костюм форменный парадно-представительский

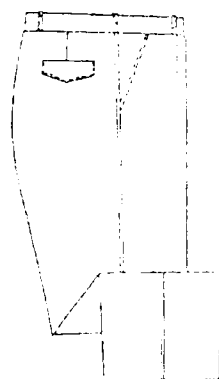
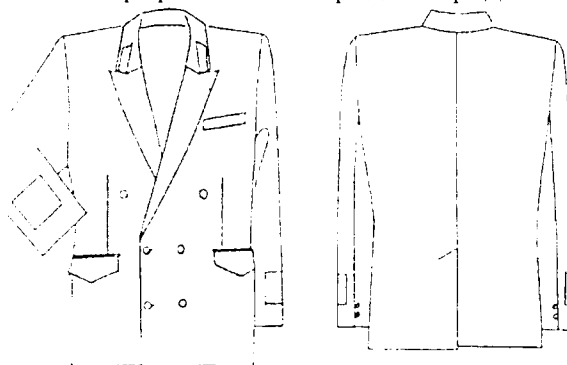
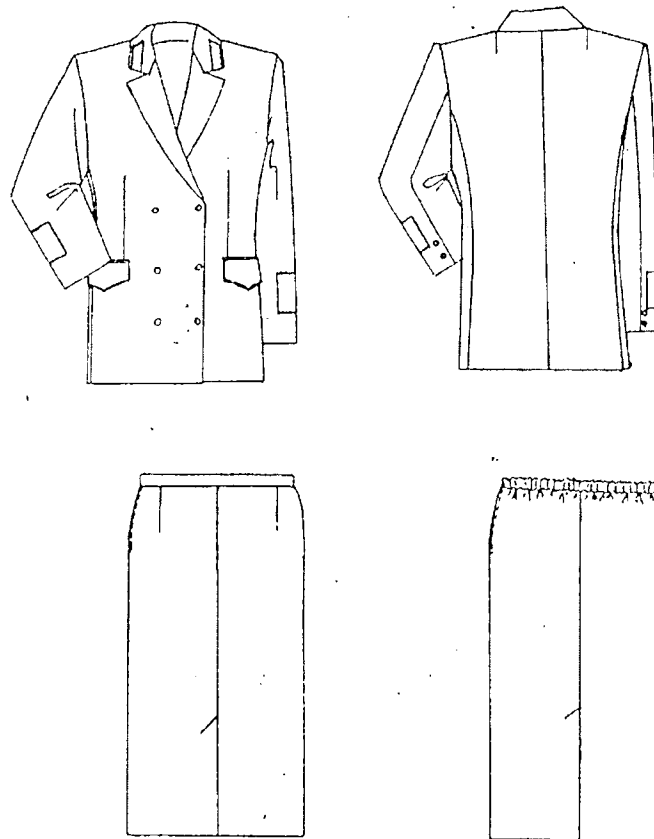


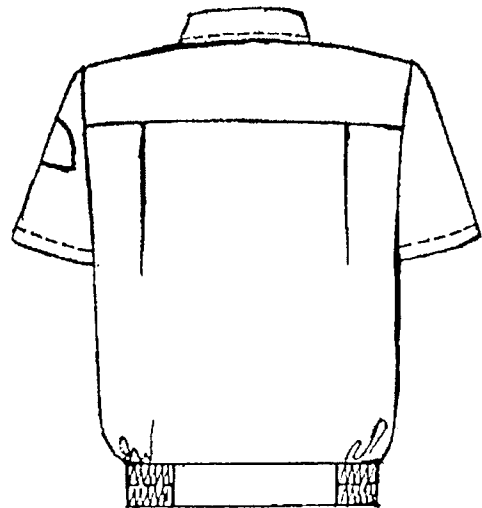
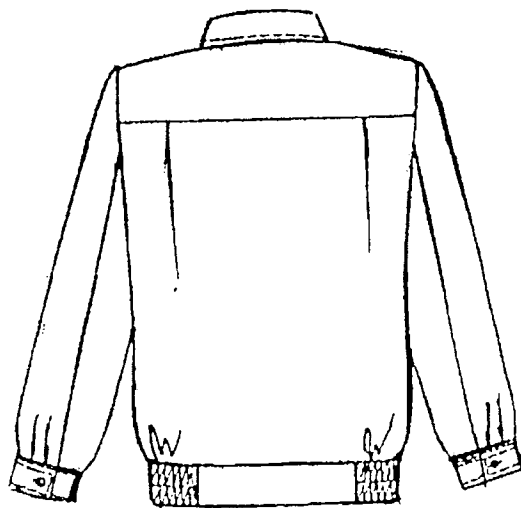
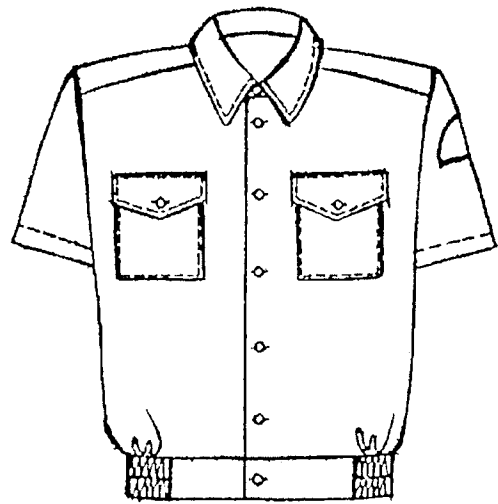
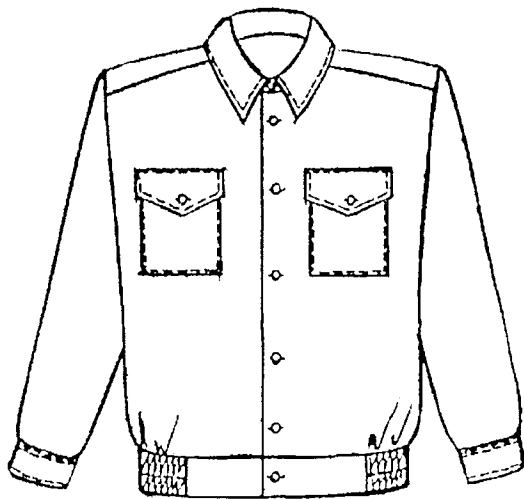
Рис. 2.2 Костюм форменный



Модель А

Модель Б

Рис. 2.3 Костюм форменный женский

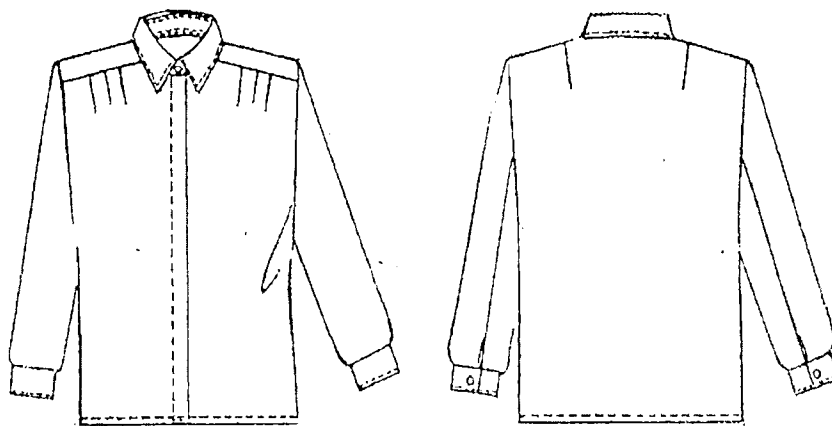


Тип А

Тип Б

Рис. 2.4 Рубашка форменная

Тип А



Тип Б

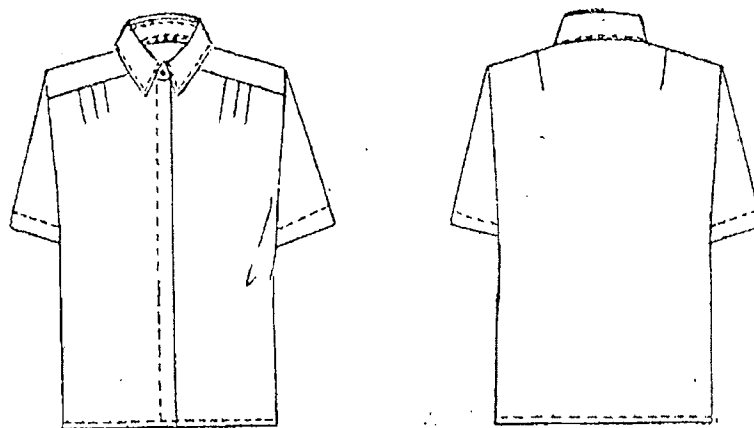


Рис. 2.5 Рубашка (блузка) форменная женская

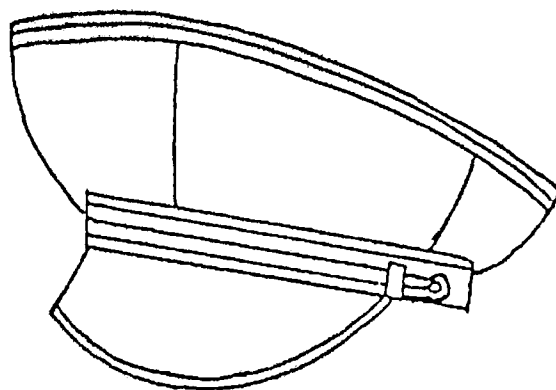


Рис. 2.6 Фуражка форменная с подбородным ремешком (филигранным ремешком)

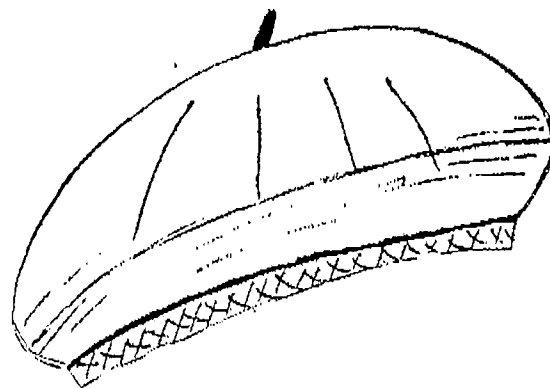


Рис. 2.7 Берет форменный женский

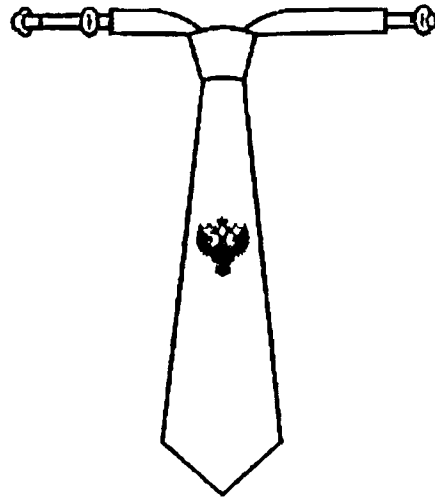


Рис. 2.8 Галстук форменный

Повседневная форменная одежда

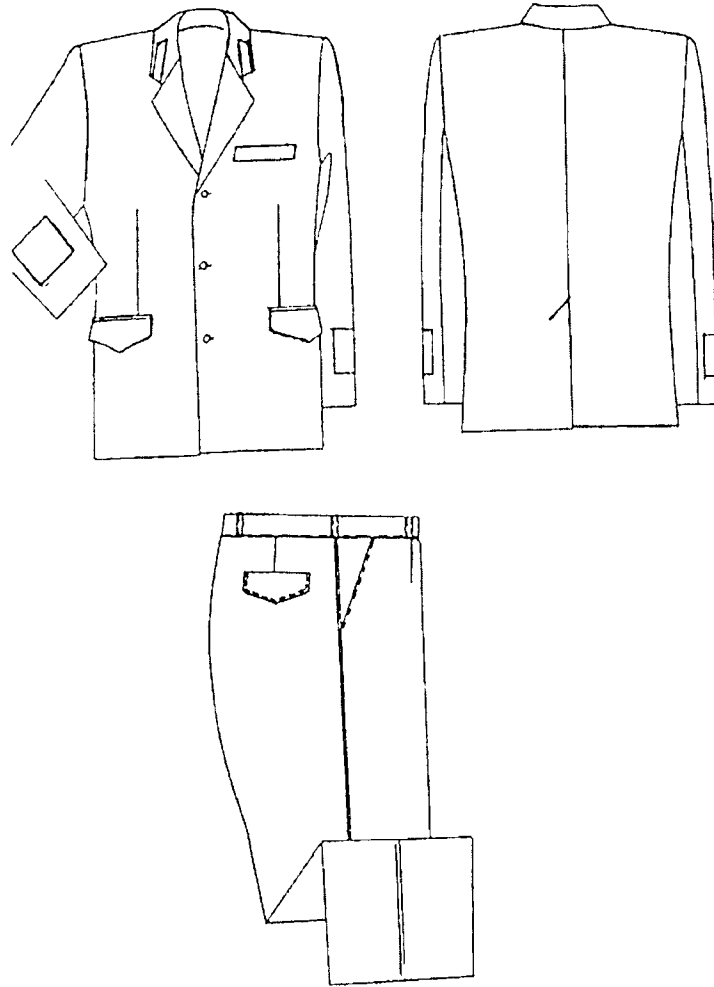
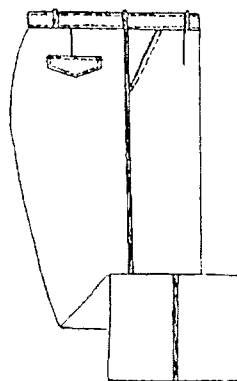
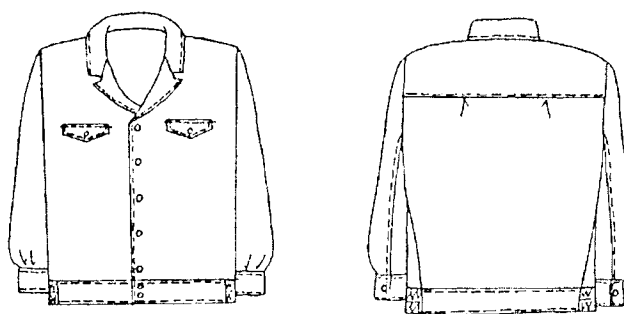


Рис. 3.1 Костюм форменный однобортный

Тип А



Тип Б

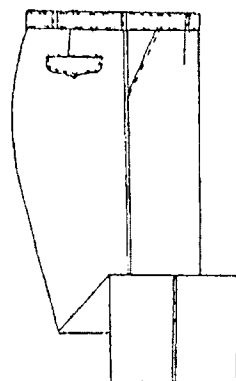
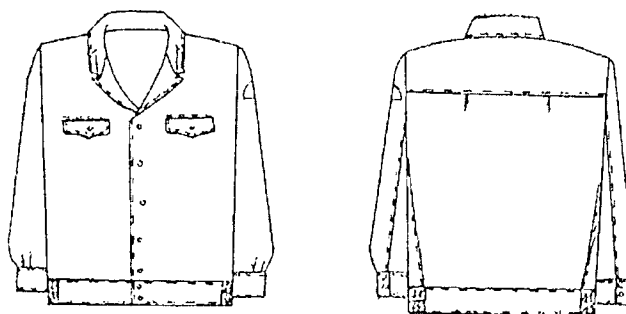


Рис. 3.2 Костюм форменный летний (куртка и брюки)

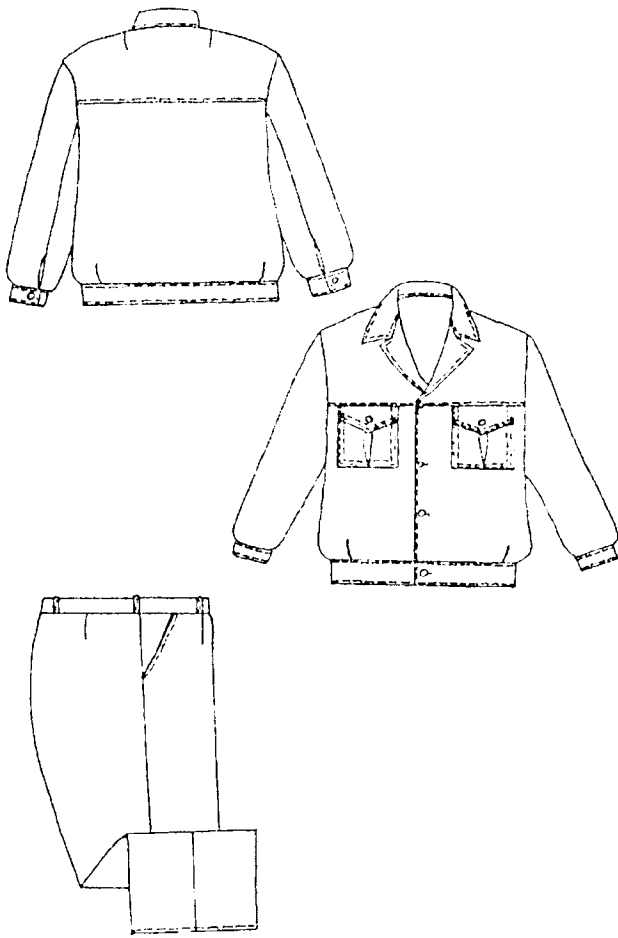


Рис. 3.3 Костюм форменный летний хлопчатобумажный

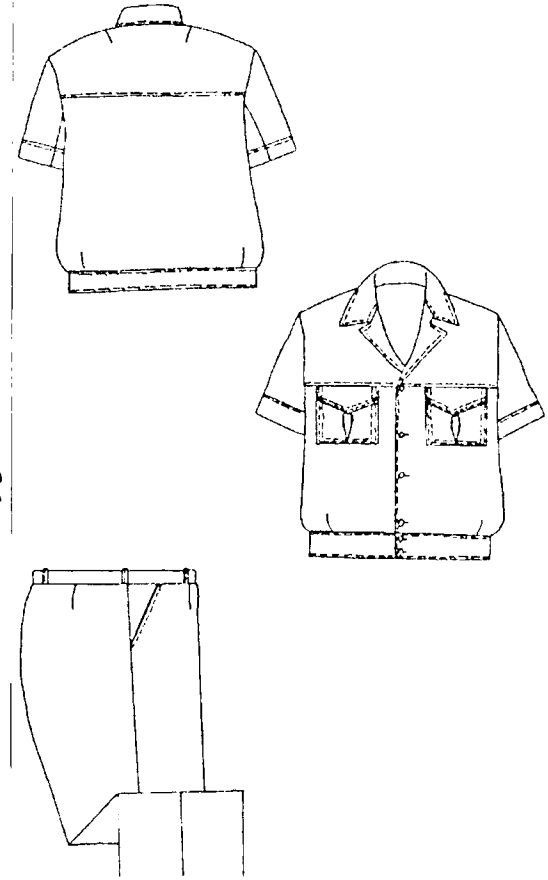


Рис. 3.4 Костюм форменный летний

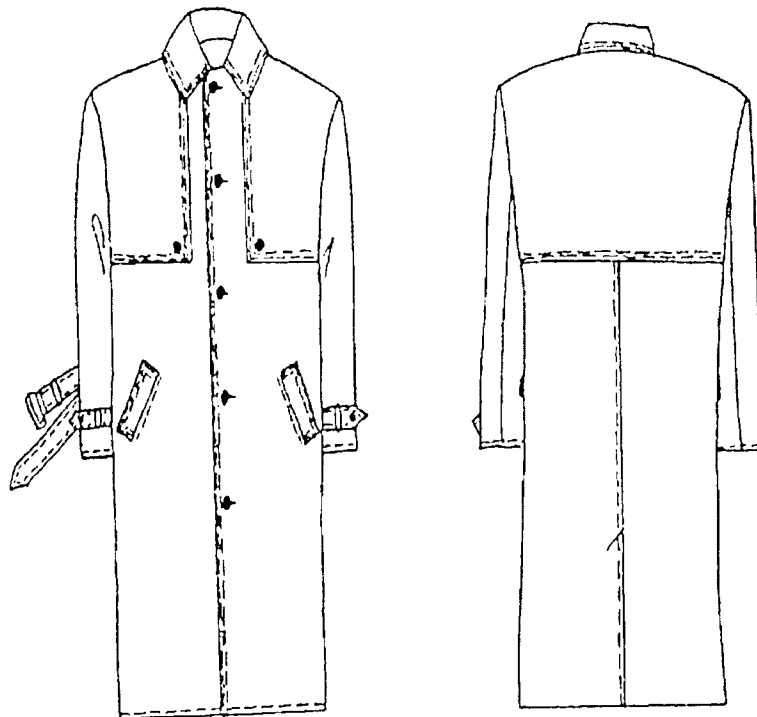


Рис. 3.5 Плащ мужской форменный

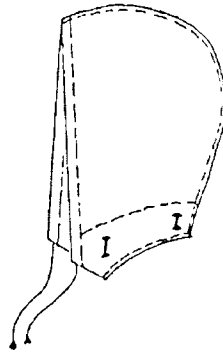
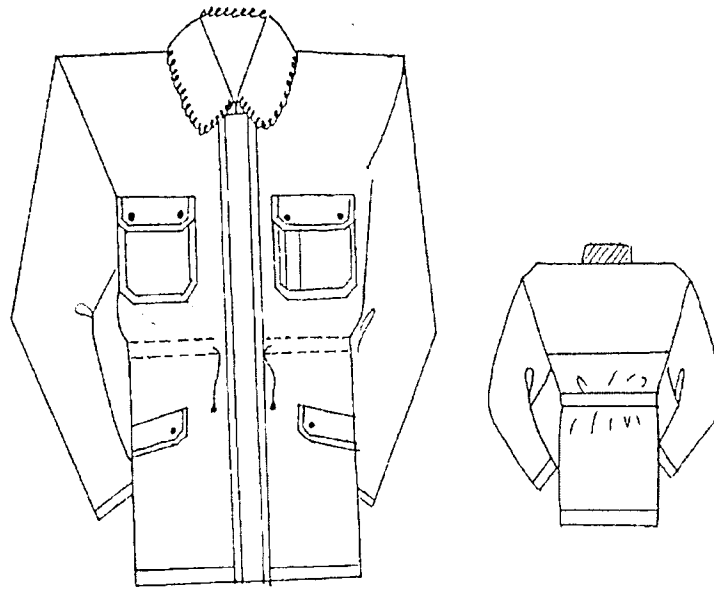


Рис. 3.6 Куртка форменная утепленная с меховым воротником

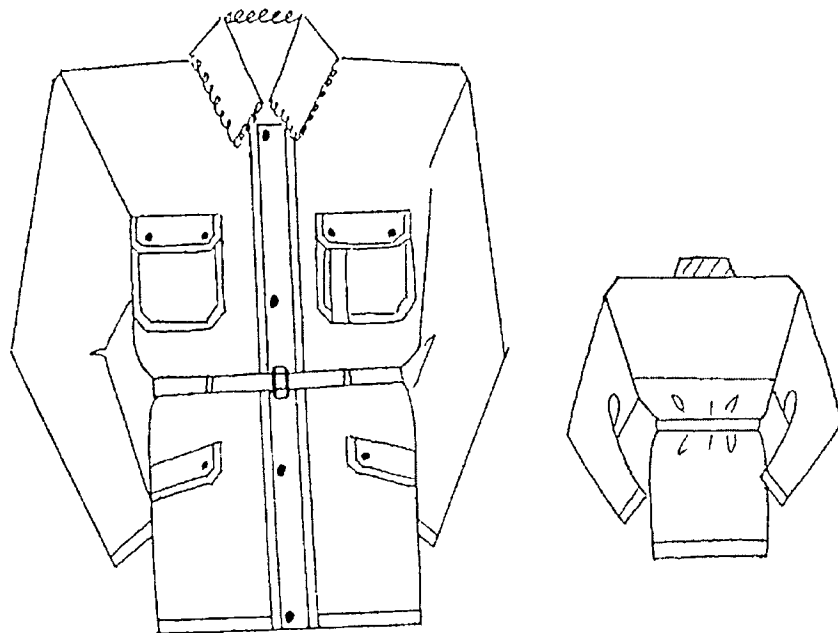


Рис. 3.7 Куртка форменная из плащевой ткани с меховым воротником и притачной меховой подкладкой

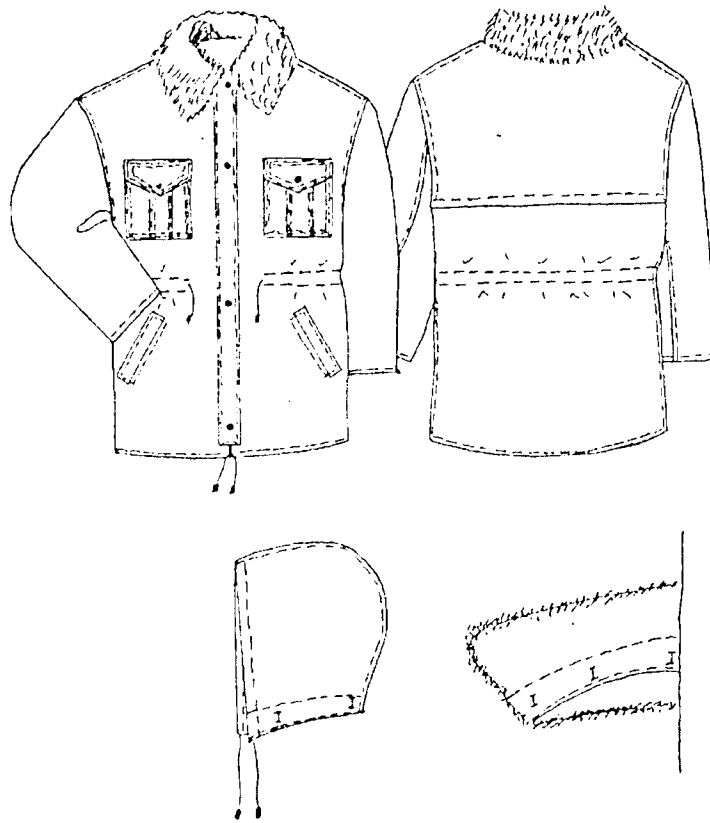


Рис. 3.8 Куртка форменная из плащевой ткани с пристегивающимися меховой подкладкой и меховым воротником

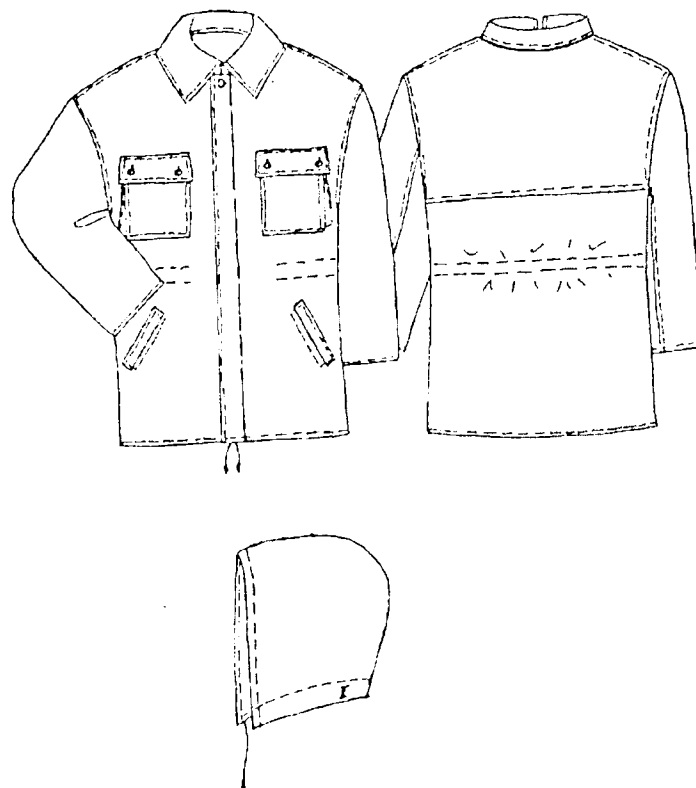


Рис. 3.9 Бушлат форменный утепленный из плащевой ткани

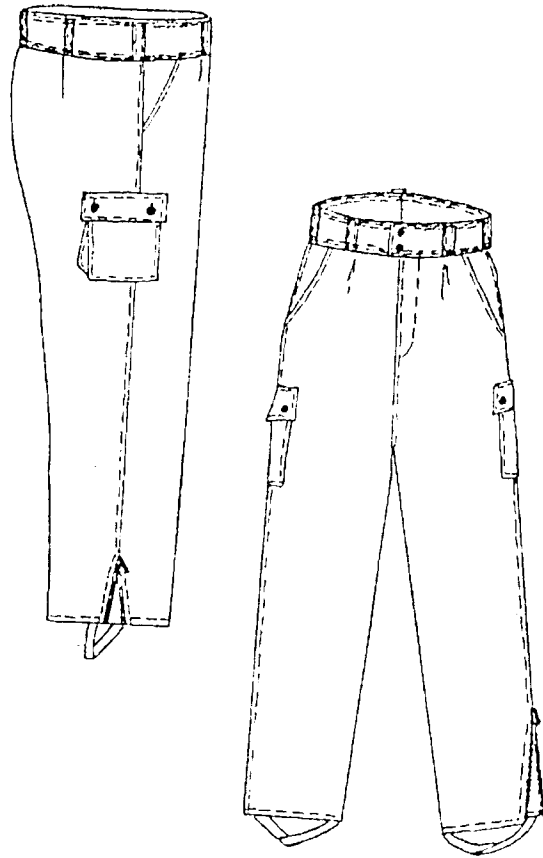


Рис. 3.10 Брюки форменные утепленные

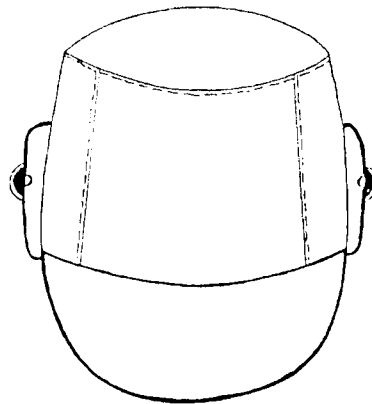
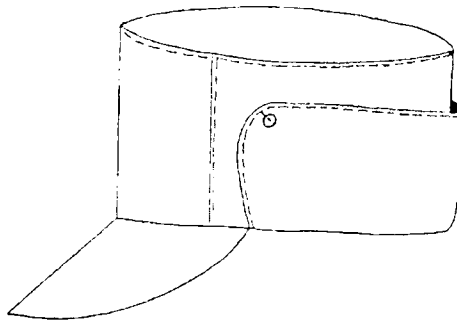


Рис. 3.11 Кепи форменное мужское "деми"

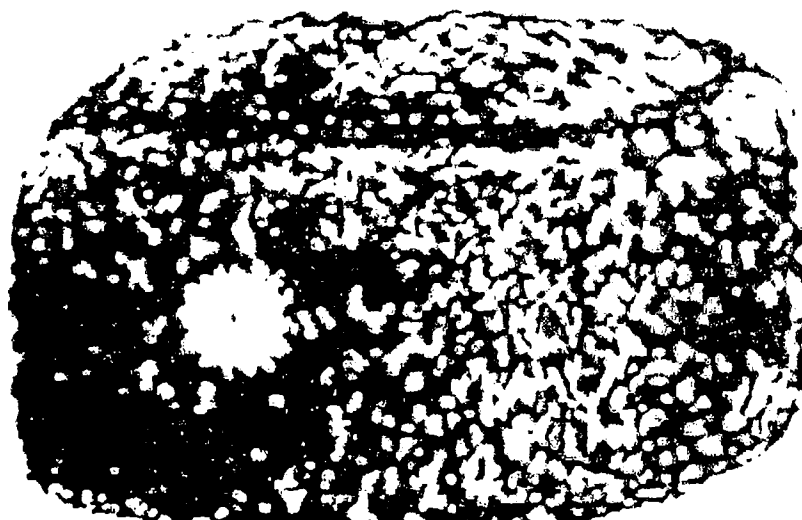


Рис. 3.12 Шапка-ушанка

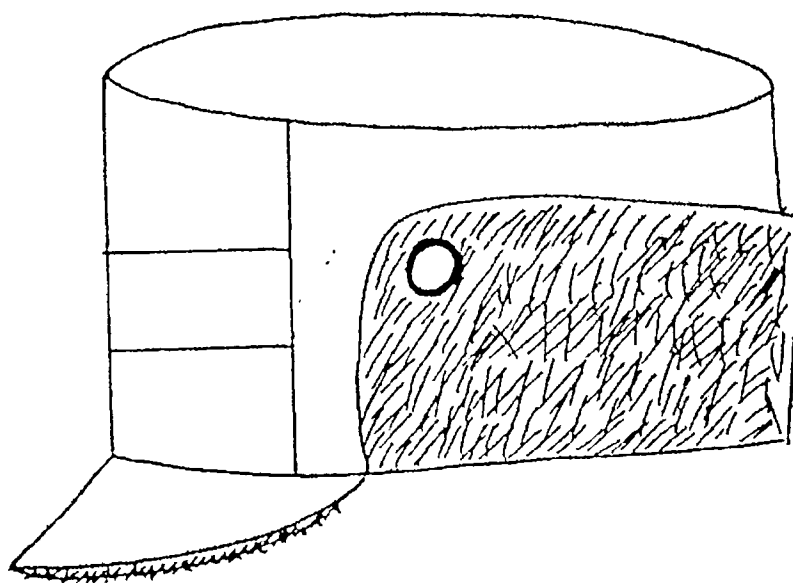
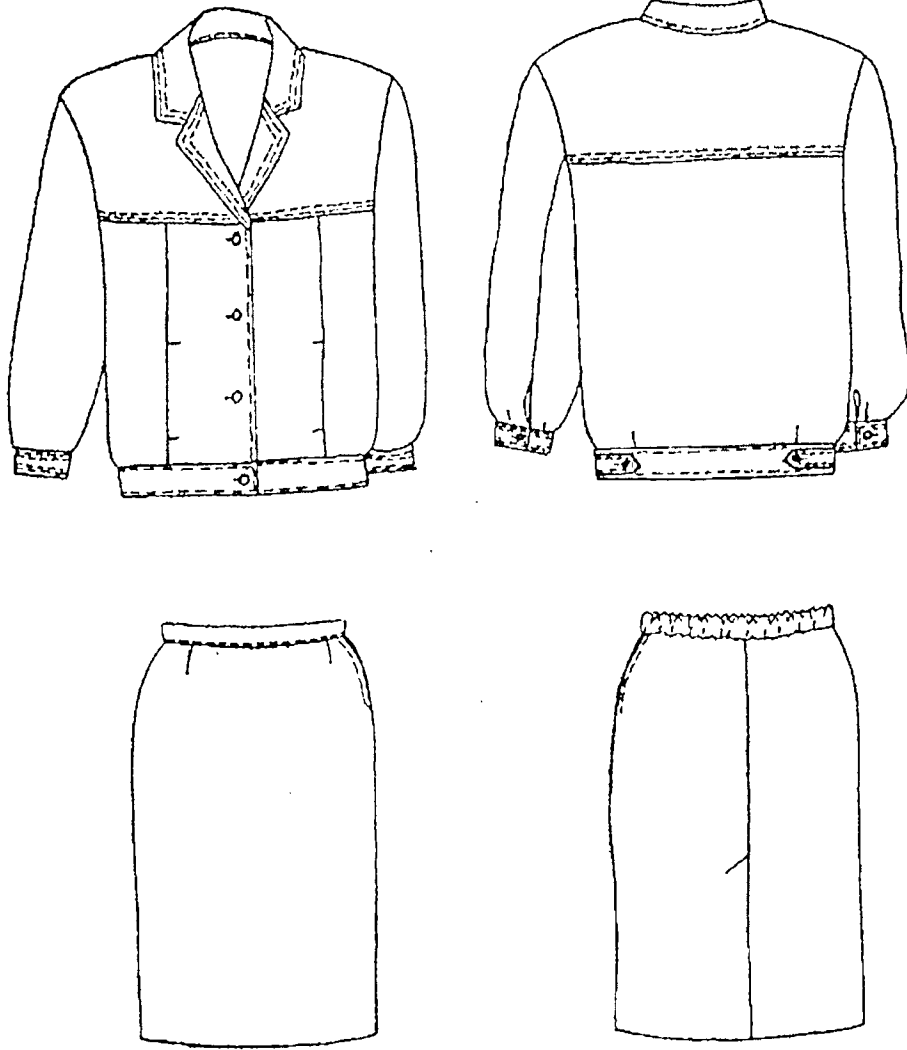


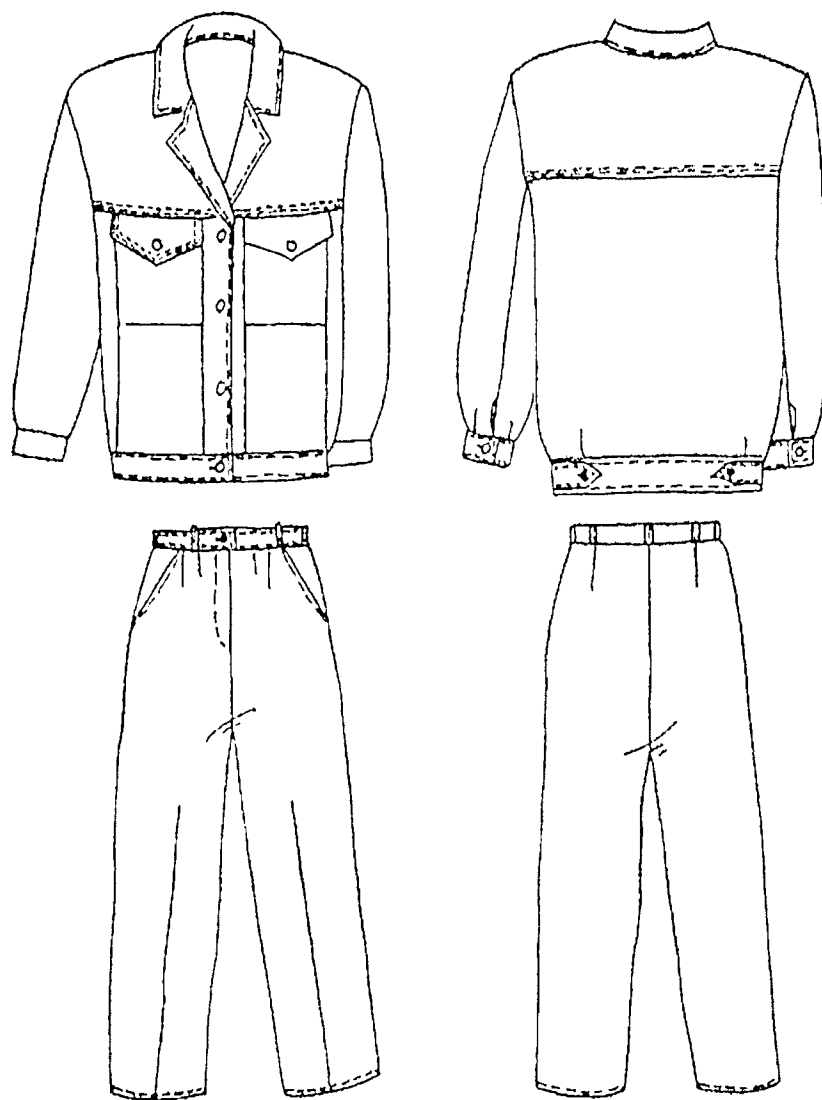
Рис. 3.13 Кепи форменное мужское с бортиком и козырьком, обработанными натуральным мехом



Модель А

Модель Б

Рис. 3.14 Костюм форменный женский летний



Модель А

Рис. 3.15 Костюм форменный женский летний из хлопчатобумажной ткани

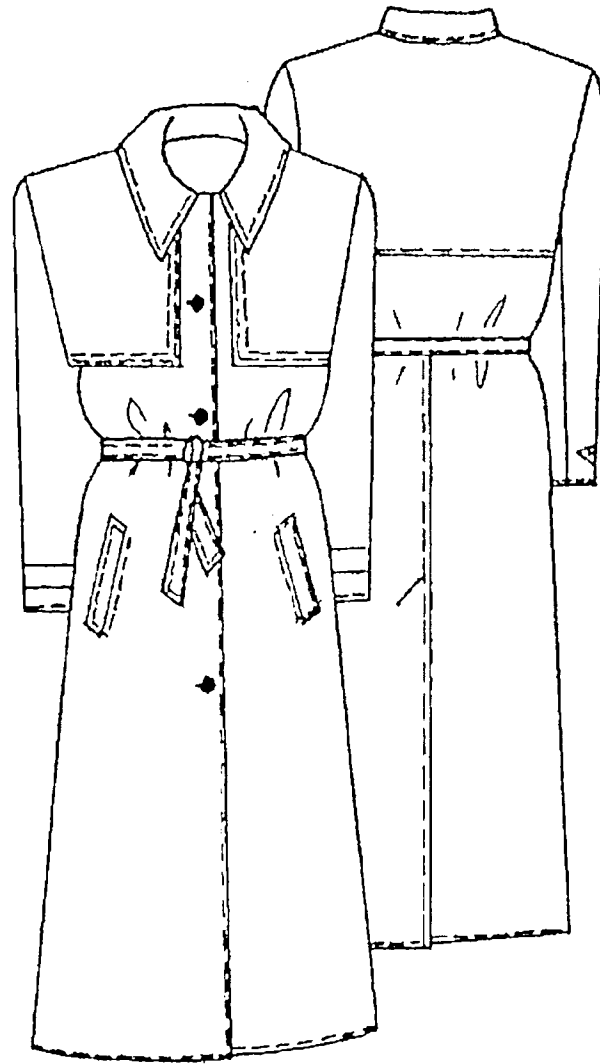


Рис. 3.16 Плащ женский форменный

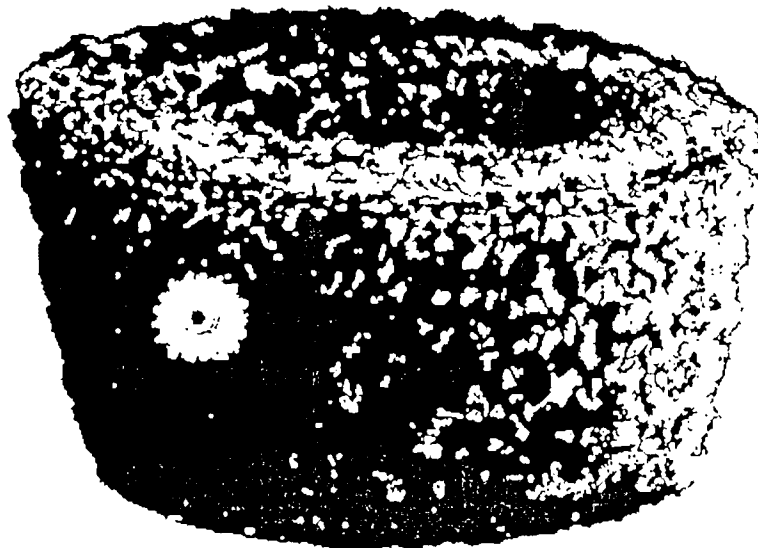


Рис. 3.17 Кубанка форменная женская

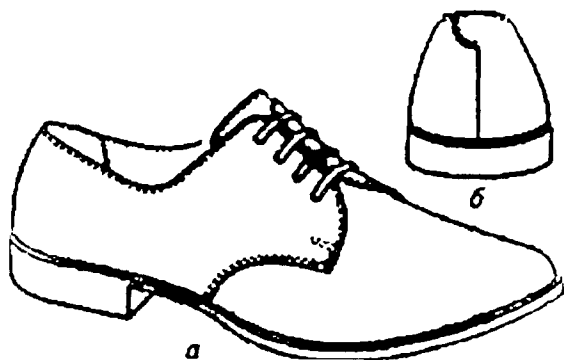


Рис. 3.18 Туфли (полуботинки)

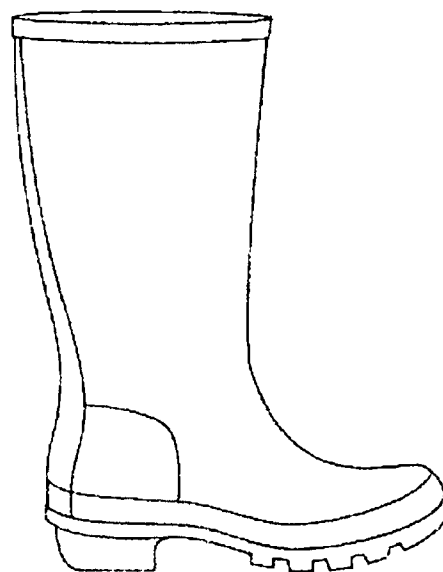


Рис. 3.19 Сапоги резиновые



Рис. 3.20 Ботинки с высокими берцами
(ботинки с высокими берцами зимние)

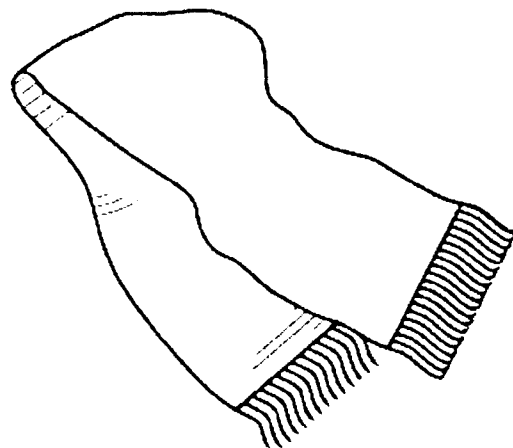


Рис. 3.21 Шарф



Рис. 3.22 Перчатки зимние

Полевая одежда

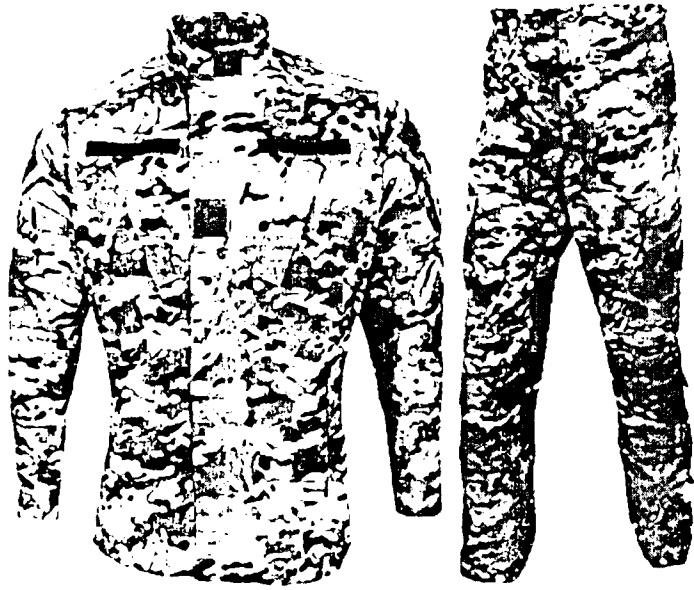


Рис. 4.1 Костюм летний полевой

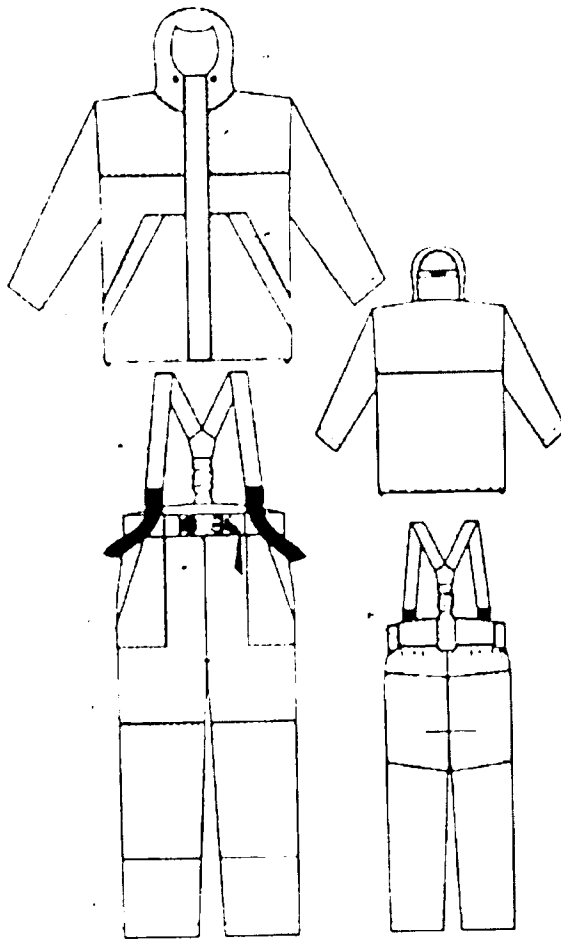


Рис. 4.2 Костюм зимний полевой

Приложение № 4 к приказу
министерства природных ресурсов
и экологии Саратовской области
от 14 апреля 2023 года № 131

**Порядок
ношения и учета форменной одежды должностных лиц
министерства природных ресурсов и экологии Саратовской области,
осуществляющих федеральный государственный лесной контроль
(надзор) и лесную охрану**

1. Порядок ношения форменной одежды

1.1. Должностным лицам министерства природных ресурсов и экологии Саратовской области, осуществляющим федеральный государственный лесной контроль (надзор) и лесную охрану и имеющим право на ношение форменной одежды, при исполнении ими служебных обязанностей рекомендуется быть в форменной одежде.

1.2. Форменная одежда выдается должностным лицам министерства природных ресурсов и экологии Саратовской области, имеющим право на ее ношение, безвозмездно.

1.3. Должностным лицам министерства природных ресурсов и экологии Саратовской области при выходе на пенсию разрешается ношение форменной одежды установленного образца.

1.4. Право ношения костюма форменного парадно-представительского устанавливается для министра природных ресурсов и экологии Саратовской области и первого заместителя министра природных ресурсов и экологии Саратовской области – начальника управления лесного хозяйства.

1.5. На форменной одежде должны иметься соответствующие знаки различия. Знаки различия выдаются одновременно с выдачей предметов форменной одежды, на которых предусмотрено их ношение, на срок носки предметов форменной одежды.

1.6 Форменная одежда носится:

парадно-представительская - при получении государственных наград, в дни праздников, на торжественных или юбилейных мероприятиях, на официальных приемах;

повседневная - при исполнении служебных обязанностей в рабочее время;

полевая - при выезде в лес при исполнении служебных обязанностей в рабочее время.

1.7. Форменная одежда должна соответствовать утвержденным образцам, быть аккуратно подогнанной и содержаться в безупречном состоянии. Бушлат, плащи, костюмы, рубашки должны быть вычищены и

отутюжены. Брюки должны иметь продольную заглаженную складку. Не допускается ношение в карманах крупных предметов, нарушающих внешний вид форменной одежды.

1.8. Форменная одежда изготавливается по действующим техническим условиям и моделям.

1.9. Форменная одежда подразделяется на зимнюю и летнюю.

1.10. Форменная одежда носится с обувью черного (коричневого) цвета (для мужчин полуботинки (полусапоги) с черными (коричневыми) носками, для женщин туфли с одноцветными носками (чулками) неярких тонов).

1.11. Шапка-ушанка, женская кубанка, фуражка, кепи и женский берет носят так, чтобы козырек фуражки (кепи) находился на уровне бровей, а нижний край шапки-ушанки (кубанки и берета) - на расстоянии одного двух пальцев выше бровей.

1.12. Кокарда располагается по центру головного убора.

1.13. Ношение шапки-ушанки с опущенными наушниками разрешается при температуре минус 10 градусов и ниже. При опущенных наушниках концы тесьмы должны быть завязаны под подбородком, при поднятых наушниках завязанные концы тесьмы заправляются под наушники.

1.14. Клапаны карманов кителя, куртки и рубашки должны быть вынуты наружу.

1.15. Рубашка (блузка) белого (оливкового) цвета носится под кителем (жакетом), курткой с однотонным галстуком зеленого цвета в тон верхней одежде.

1.16. Галстук может прикрепляться к рубашке (блузке) зажимом между третьей и четвертой пуговицами сверху.

1.17. Куртка утепленная (темно-зеленого цвета) с меховым воротником, куртка меховая носится с шарфом темного цвета. Верхний край шарфа должен равномерно выступать над воротником на 1 - 2 см.

1.18. Бушлат и брюки утепленные должны быть однотонного (черного, оливкового) цвета.

1.19. Обувь (ботинки, полуботинки, туфли) должна быть начищена и в исправном состоянии. В дни с температурой воздуха выше 27 градусов разрешается носить облегченную обувь с закрытым носком и пяткой.

1.20. Мужчины с обувью носят носки черного, коричневого либо темно-серого цвета.

1.21. На форменной одежде (мужской и женской) ордена, медали, ленты орденов и медалей и нагрудные знаки носят в соответствии с порядком, установленным положениями о них.

1.22. Перчатки (кожаные или трикотажные) должны быть одноцветными, в тон одежде.

1.23. Запрещается ношение предметов одежды неустановленного образца, смешение форменного обмундирования с предметами неформенной одежды, а также летней форменной одежды с зимней.

1.24. Разрешается ношение:

рубашки (блузки) с галстуком без пиджака (жакета, куртки) с летней повседневной форменной одеждой, а в помещениях – в любое время года;

рубашки (блузки) с короткими рукавами с расстегнутой верхней пуговицей, без галстука, без пиджака (жакета, куртки) при дневной температуре воздуха выше 20 градусов.

1.25. Право ношения форменной одежды утрачивается лицами при их переводе или увольнении из министерства природных ресурсов и экологии Саратовской области, а также при переводе на должности, для которых ношение форменной одежды не предусмотрено.

1.26. Не разрешается ношение форменной одежды во время пребывания в отпуске, в выходные и нерабочие праздничные дни, а также в свободное от работы время в другие дни.

1.27. При нахождении на переподготовке право ношения форменной одежды и знаков различия сохраняется по последней должности.

2. Порядок учета форменной одежды

2.1. Предметы форменной одежды выдаются в личное пользование должностным лицам министерства природных ресурсов и экологии Саратовской области по утвержденным нормам выдачи и срокам ее носки на период выполнения ими служебных обязанностей.

2.2. Срок носки форменной одежды – это наименьший период времени, в течение которого предмет одежды должен находиться в пользовании по прямому назначению. Для сезонных предметов форменной одежды срок носки в течение одного сезона засчитывается за один год.

Срок носки форменной одежды исчисляется со дня возникновения у должностного лица права на получение того или иного предмета одежды. Выдача в последующем аналогичного нового предмета одежды производится по истечении срока носки предмета одежды, полученного ранее. Денежная компенсация стоимости предметов форменной одежды, не полученных в утвержденные сроки, не допускается.

2.3. Форменная одежда при ее утрате (порче) возмещению не подлежит, за исключением утраты (порчи), связанной с выполнением должностными лицами министерства служебного или гражданского долга.

2.4. По желанию должностного лица министерства природных ресурсов и экологии Саратовской области разрешается замена одних предметов форменной одежды другими, предусмотренными нормами выдачи, в пределах стоимости заменяемых предметов.

2.5. Срок носки предметов форменной одежды продлевается на время нахождения должностного лица в отпуске по беременности и родам, отпуске по уходу за ребенком, учебном отпуске, а также на период временной нетрудоспособности.

2.6. Приобретение форменной одежды осуществляется на основании договоров (государственных контрактов), заключенных между

министерством природных ресурсов и экологии Саратовской области и организациями - поставщиками форменной одежды.

2.7. Учет предметов форменной одежды, выданных должностным лицам министерства природных ресурсов и экологии Саратовской области, осуществляется в порядке, установленном для учета малоценных и быстроизнашивающихся предметов, при этом на каждое должностное лицо открывается лицевой счет или заводится карточка учета выдачи форменной одежды.

2.8. Все хозяйственные операции, проводимые министерством природных ресурсов и экологии Саратовской области, оформляются оправдательными документами. Эти документы являются первичными учетными документами, на основании которых ведется бухгалтерский учет.

2.9. В случае освобождения от замещаемой должности должностного лица министерства природных ресурсов и экологии Саратовской области в связи сокращением его должности, в связи с уходом на пенсию по старости или инвалидности, упразднением министерства природных ресурсов и экологии Саратовской области, а также при переводе должностного лица на другую должность, не дающую права на ношение форменной одежды, такое должностное лицо освобождается от оплаты стоимости форменной одежды и форменная одежда им не сдается.

В случае освобождения от замещаемой должности по инициативе министерства природных ресурсов и экологии Саратовской области за виновные действия, по соглашению сторон или собственной инициативе должностные лица министерства обязаны возместить стоимость выданной им форменной одежды с учетом срока ее носки или сдать неиспользованные предметы форменной одежды. В случае неоплаты стоимости форменной одежды с учетом ее износа с должностного лица взыскивается стоимость форменной одежды.

Приложение № 5 к приказу
 министерства природных ресурсов
 и экологии Саратовской области
 от 14 августа 2023 года № 19/

**Нормы выдачи и сроки ношения
 предметов форменной одежды должностными лицами
 министерства природных ресурсов и экологии Саратовской области,
 осуществляющими федеральный государственный лесной контроль
 (надзор) и лесную охрану**

Наименование предмета форменной одежды	Сроки ношения
Костюм форменный парадно-представительский	2 года
Костюм форменный	2 года
Костюм форменный однобортный	2 года
Костюм форменный летний (куртка и брюки) – тип А	2 года
Костюм форменный летний (куртка и брюки) – тип Б	3 года
Костюм форменный летний хлопчатобумажный	2 года
Костюм форменный летний	2 года
Рубашка форменная	1 год
Галстук форменный	1 год
Плащ мужской форменный	3 года
Куртка форменная утепленная с меховым воротником	3 года
Куртка форменная из плащевой ткани с меховым воротником и притачной меховой подкладкой	3 года
Куртка форменная из плащевой ткани с пристегивающимися меховой подкладкой и меховым воротником	3 года
Бушлат форменный утепленный из плащевой ткани	3 года
Брюки форменные утепленные	3 года
Фуражка форменная с подбородным ремешком и фуражка	3 года

форменная с филигранным ремешком	
Кепи форменное мужское "деми" (тип А) из полшерстяной ткани	3 года
Кепи форменное мужское "деми" (тип Б) из хлопчатобумажной ткани	2 года
Кепи форменное мужское "деми" (тип В) из плащевой ткани в комплекте с плащом	3 года
Шапка-ушанка	3 года
Кепи форменное мужское с бортиком и козырьком, обработанными натуральным мехом, типы А и Б	3 года
Костюм форменный женский	2 года
Костюм форменный женский летний (куртка и юбка)	2 года
Костюм форменный женский летний из хлопчатобумажной ткани	2 года
Рубашка (блузка) форменная	1 год
Плащ женский форменный	3 года
Берет форменный женский	2 года
Кубанка форменная женская	3 года
Туфли (полуботинки)	2 года
Сапоги резиновые	2 года
Ботинки с высокими берцами (ботинки с высокими берцами зимние)	2 года
Шарф	2 года
Перчатки зимние	2 года
Костюм летний полевой	3 года
Костюм зимний полевой	3 года
Футболка	1 год
Кепи	2 года

Приложение № 6 к приказу
 министерства природных ресурсов
 и экологии Саратовской области
 от 14 апреля 2023 года № 131

**Карточка учета
 выдачи форменной одежды должностным лицам
 министерства природных ресурсов и экологии Саратовской области,
 осуществляющим федеральный государственный лесной контроль
 (надзор) и лесную охрану**

Министерство природных ресурсов и экологии Саратовской области
 (орган государственной власти субъекта Российской Федерации в области лесных отношений)

Ф.И.О. _____

Замещаемая должность, наименование структурного подразделения _____

Дата и номер приказа о назначении на должность должностного лица _____

Размерные признаки _____

№ п/п	Наименование предметов форменной одежды	Сроки ношения форменной одежды, в годах	Дата выдачи форменной одежды и роспись получателя		Дата выдачи форменной одежды и роспись получателя		Дата выдачи форменной одежды и роспись получателя	
			4	5	6	7	8	9
1	2	3						

Главный бухгалтер _____

Руководитель _____