

## КОМИТЕТ КУЛЬТУРНОГО НАСЛЕДИЯ САРАТОВСКОЙ ОБЛАСТИ

### П Р И К А З

от 02.08.2023 № 01-04/299

г. Саратов

**О включении выявленного объекта культурного наследия по адресу:  
Саратовская область, г. Ершов, ул. Вокзальная, д. 55, в единый  
государственный реестр объектов культурного наследия (памятников  
истории и культуры) народов Российской Федерации в категории  
объекта культурного наследия местного (муниципального) значения,  
утверждении границ территории, требований к осуществлению  
деятельности в границах территории объекта культурного наследия и  
предмета охраны**

В соответствии со статьями 3.1, 5.1, 9.2 и 18 Федерального закона от 25 июня 2002 года № 73-ФЗ «Об объектах культурного наследия (памятниках истории и культуры) народов Российской Федерации», Законом Саратовской области от 04 ноября 2003 года № 69-ЗСО «Об охране и использовании объектов культурного наследия (памятников истории и культуры) народов Российской Федерации, находящихся на территории Саратовской области», приказом Министерства культуры Российской Федерации от 04 июня 2015 года № 1745 «Об утверждении требований к составлению проектов границ территорий объектов культурного наследия», Положением о комитете культурного наследия Саратовской области, утвержденным постановлением Правительства Саратовской области от 6 декабря 2021 года № 1051-П, на основании акта государственной историко-культурной экспертизы от 12 апреля 2023 года, выполненного экспертом Хливнюком А. В., письма администрации Ершовского муниципального района Саратовской области от 11 мая 2023 года № 01-13-2639 ПРИКАЗЫВАЮ:

1. Включить выявленный объект культурного наследия «Дом господ машинистов», конец XIX в. – начало XX века, расположенный по адресу: Саратовская область, г. Ершов, ул. Вокзальная, д. 55, в единый государственный реестр объектов культурного наследия (памятников истории и культуры) народов Российской Федерации в категории объекта культурного наследия местного (муниципального) значения с наименованием «Дом жилой для семей машинистов». Адрес объекта: Саратовская область, г. Ершов, ул. Вокзальная, д. 55 (литер «А»). Время создания (возникновения) объекта и (или) дата связанного с ним исторического события: 1898 – 1901 гг. Вид объекта: памятник. Общая видовая принадлежность:

градостроительство и архитектура.

2. Утвердить:

2.1. Границы территории и требования к осуществлению деятельности в границах территории объекта культурного наследия местного (муниципального) значения «Дом жилой для семей машинистов», 1898 – 1901 гг., расположенного по адресу: Саратовская область, г. Ершов, ул. Вокзальная, д. 55 (литер «А»), согласно приложению № 1.

2.2. Предмет охраны объекта культурного наследия местного (муниципального) значения «Дом жилой для семей машинистов», 1898 – 1901 гг., расположенного по адресу: Саратовская область, г. Ершов, ул. Вокзальная, д. 55 (литер «А»), согласно приложению № 2.

3. Признать утратившим силу приказ управления по охране объектов культурного наследия Правительства Саратовской области от 20 января 2022 года № 01-04/19 «О включении объекта, обладающего признаками объекта культурного наследия, расположенного по адресу: Саратовская область, г. Ершов, ул. Вокзальная, д. 55, в перечень выявленных объектов культурного наследия».

4. Отделу правовой и организационно-кадровой работы (Белов А.К.) разместить приказ на официальном сайте в информационно-телекоммуникационной сети «Интернет» и направить приказ в министерство информации и массовых коммуникаций Саратовской области для официального опубликования.

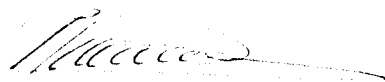
5. Отделу учета объектов культурного наследия (Мастрюкова С.А.) направить уведомления, предусмотренные действующим законодательством в сфере охраны объектов культурного наследия.

6. Отделу учета объектов культурного наследия (ответственный – Шустова Е.Г.) в срок, предусмотренный действующим законодательством, направить в орган регистрации прав документы (содержащиеся в них сведения), необходимые для внесения сведений в Единый государственный реестр недвижимости.

7. Контроль за исполнением настоящего приказа возложить на заместителя председателя комитета Афанасьеву В.П.

8. Приказ вступает в силу с момента его официального опубликования.

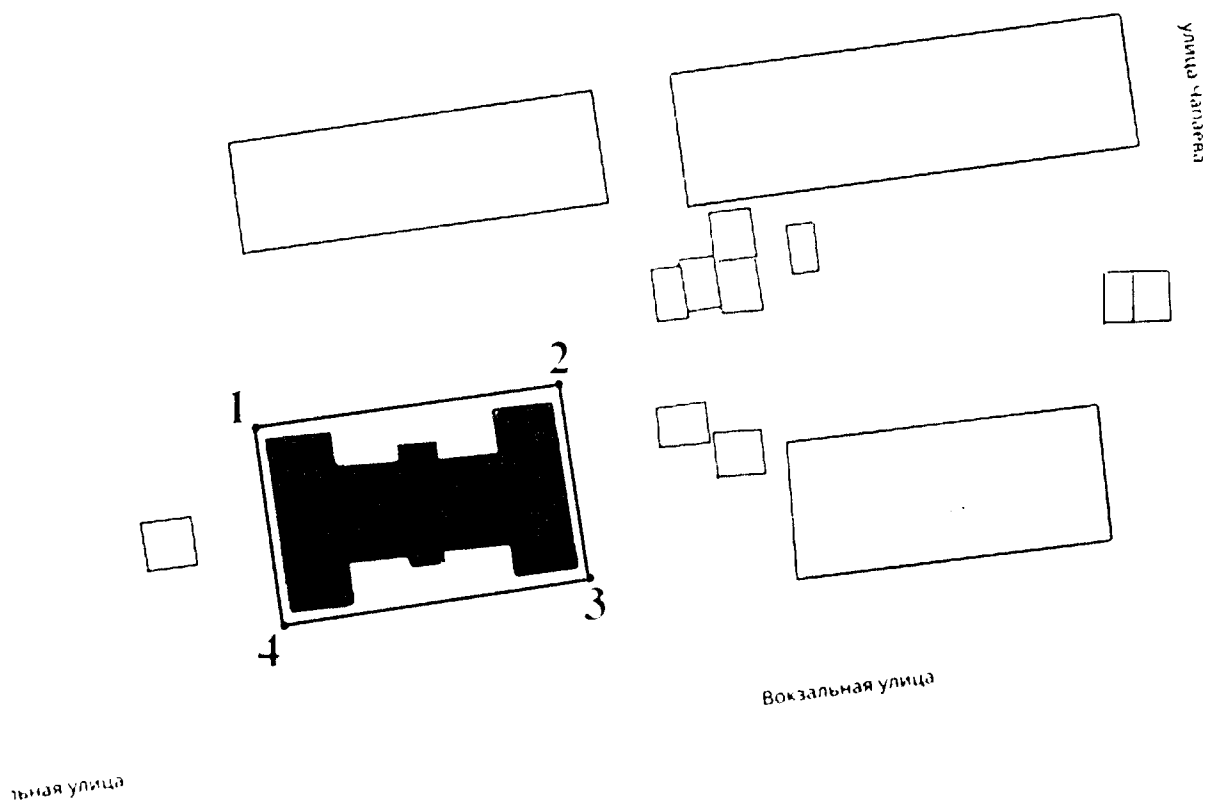
**Министр области –  
председатель комитета**





**В.В. Мухин**

**Границы территории объекта культурного наследия местного  
(муниципального) значения «Дом жилой для семей машинистов», 1898  
– 1901 гг., расположенного по адресу: Саратовская область, г. Ершов,  
ул. Вокзальная, д. 55 (литер «А»)**

Граница территории Объекта совпадает с границей земельного участка с  
кадастровым номером 64:13:005712:67.



Использованные условные обозначения:

-  - объект культурного наследия;
-  - граница территории объекта культурного наследия;
- 2** - номера характерных поворотных точек.

**Координаты поворотных точек границ территории объекта культурного наследия местного (муниципального) значения «Дом жилой для семей машинистов», 1898 – 1901 гг., расположенного по адресу: Саратовская область, г. Ершов, ул. Вокзальная, д. 55 (литер «А»)**

№ точки	Координаты (МСК-64)	
	X	Y
1	476660.43	3246435.04
2	476664.27	3246470.20
3	476639.78	3246472.45
4	476635.64	3246437.33
1	476660.43	3246435.04

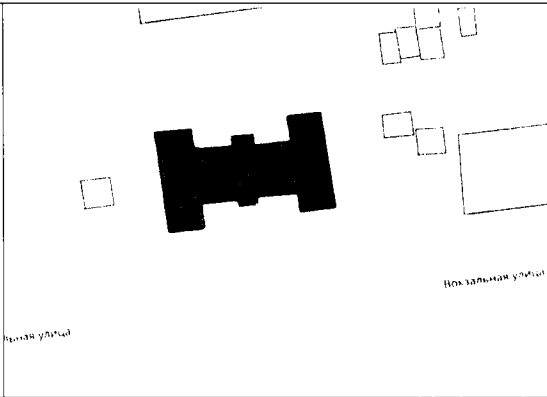

**Требования к осуществлению деятельности в границах территории объекта культурного наследия местного (муниципального) значения «Дом жилой для семей машинистов», 1898 – 1901 гг., расположенного по адресу: Саратовская область, г. Ершов, ул. Вокзальная, д. 55 (литер «А»)**

Согласно ст. 5 Федерального закона от 25.06.2002 № 73-ФЗ «Об объектах культурного наследия (памятниках истории и культуры) народов Российской Федерации» (далее – Федеральный закон от 25.06.2002 № 73-ФЗ), территории объектов культурного наследия относятся к землям историко-культурного назначения. Требования к осуществлению деятельности в границах территории объекта культурного наследия установлены ст. 5.1 Федерального закона от 25.06.2002 № 73-ФЗ.

На территории памятника **запрещаются** строительство объектов капитального строительства и увеличение объемно-пространственных характеристик существующих на территории памятника или ансамбля объектов капитального строительства; проведение земляных, строительных, мелиоративных и иных работ, за исключением работ по сохранению объекта культурного наследия или его отдельных элементов, сохранению историко-градостроительной или природной среды объекта культурного наследия.

На территории памятника **разрешается** ведение хозяйственной деятельности, не противоречащей требованиям обеспечения сохранности объекта культурного наследия и позволяющей обеспечить функционирование объекта культурного наследия в современных условиях.

**Предмет охраны объекта культурного наследия местного (муниципального) значения «Дом жилой для семей машинистов», 1898 – 1901 гг., расположенного по адресу: Саратовская область, г. Ершов, ул. Вокзальная, д. 55 (литер «А»)**

№ п/п	Наименование предмета охраны	Описание предмета охраны	Изображение предмета охраны
1	<b>Градостроительные характеристики:</b>		
1.1	Местоположение в структуре городской застройки	– с отступом от линии застройки улицы Вокзальная.	
1.2	Габариты, силуэт	– габариты и силуэт на дату строительства (1898 - 1901 гг.)	
2	<b>Архитектурные и конструктивные характеристики:</b>		
2.1	Объемно-пространственная композиция	– конфигурация в плане (Ж-образная); – количество этажей (два этажа); – высотные акценты, высотные отметки по венчающему карнизу: (высотные отметки конька крыши здания, форма крыши (скатная).	
2.2	Композиция и архитектурно-художественное оформление южного фасада	Южный фасад симметричный в 13 световых осей, с ризалитом в центральной части и двумя выступающими частями по 1-й и 2-й, 12-й и 13-й световым осям (внутренняя часть в одну световую ось).	
			Южный фасад

Местоположение, форма, размер:

- оконных проемов второго этажа ризалита с арочным завершением;
- оконных проемов первого и второго этажей прямоугольной конфигурации;
- дверного проема первого этажа прямоугольной конфигурации по 7-й световой оси.

Исторические форма и габариты центрального ризалита:

- полуколонны между оконными проемами второго этажа;
- прямоугольных подоконных ниш оконных проемов второго этажа;
- лопаток, обрамляющих угловые вертикали.

Исторические форма и габариты боковых выступающих частей по 1-й и 2-й, 12-й и 13-й световым осям:

- лопаток, обрамляющих угловые вертикали;
- лопаток, расположенных между оконными проемами второго этажа;
- прямоугольных подоконных и надоконных ниш оконных проемов второго этажа;
- скругленных угловых граней (1/4 окружности).



Оконные проемы первого и второго этажей



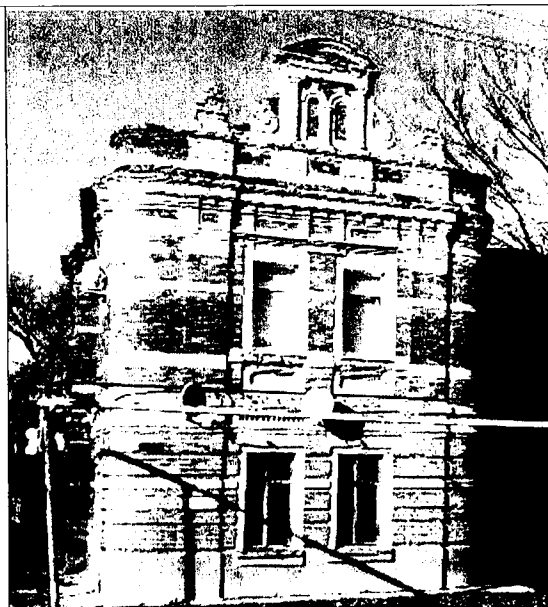
Центральный ризалит

Исторические форма и габариты:

- подоконных карнизов оконных проемов первого и второго этажей;
- межэтажной профилированной тяги;
- поребриков, расположенных под межэтажной тягой в створе с оконными проемами;
- тяги в виде валика, проходящей над оконными проемами первого и второго этажей;
- венчающего карниза со стилизованными дентикулами, кронштейнами и прямоугольными нишами между кронштейнами.

Исторические форма и габариты рустовки первого этажа.

Исторические форма и габариты фигурных угловых симметричных аттиков с лучковым завершением, нишами полуциркульного завершения, полуколонками и боковыми рельефными тумбами.



Боковая часть



Аттик

**2.3 Композиция и архитектурно-художественное оформление северного фасада**

Северный фасад симметричный в 13 световых осей, с ризалитом в центральной части и двумя выступающими частями по 1-й и 2-й, 12-й и 13-й световым осям (внутренняя часть в две световые оси).



Северный фасад

Местоположение, форма, размер:

- оконных проемов первого и второго этажей прямоугольной конфигурации;
- дверного проема первого этажа прямоугольной конфигурации по 7-й световой оси.

Исторические форма и габариты центрального ризалита:

- прямоугольных подоконных и надоконных ниш оконного проема второго этажа;
- лопаток, обрамляющих угловые вертикали.

Исторические форма и габариты боковых выступающих частей по 1-й и 2-й, 12-й и 13-й световым осям:

- прямоугольных подоконных и надоконных ниш оконных проемов второго этажа;
- лопаток, обрамляющих угловые вертикали;
- лопаток, расположенных между оконными проемами второго этажа;
- скругленных угловых граней (1/4 окружности).

Исторические форма и габариты:

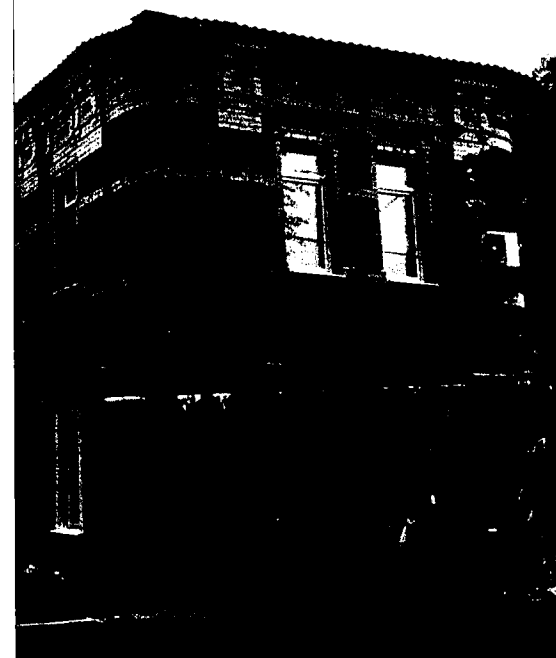
- подоконных карнизов оконных проемов первого и второго этажей;
- межэтажной профилированной тяги;



Фрагмент северного фасада





Оконные проемы первого и второго этажей



Боковая часть



		<ul style="list-style-type: none"> <li>– поребриков, расположенных под межэтажной тягой в створе с оконными проемами;</li> <li>– тяги в виде валика, проходящей над оконными проемами первого и второго этажей;</li> <li>– венчающего карниза со стилизованными дентикулами, кронштейнами и прямоугольными нишами между кронштейнами.</li> </ul> <p>Исторические форма и габариты рустовки первого этажа.</p> <p>Исторические форма и габариты центрального аттика с оконным проемом полуциркульного завершения, прямоугольной подоконной нишей и боковыми лопатками.</p>	 <p style="text-align: center;">Аттик</p>
<p><b>2.4</b></p>	<p><b>Композиция и архитектурно-художественное оформление западного и восточного боковых фасадов</b></p>	<p><u>Западный и восточный боковые фасады</u> симметричные в семь световых осей с ризалитом в центральной части.</p> <p>Местоположение, форма, размер:</p> <ul style="list-style-type: none"> <li>– оконных проемов первого и второго этажей прямоугольной конфигурации (в т.ч. и ложных);</li> <li>– дверного проема первого этажа прямоугольной конфигурации по 4-й световой оси.</li> </ul> <p>Исторические форма и габариты центрального ризалита.</p>	 <p style="text-align: center;">Западный фасад</p>

		<p>Исторические форма и габариты:</p> <ul style="list-style-type: none"> <li>– подоконных карнизов оконных проемов первого и второго этажей;</li> <li>– межэтажной профилированной тяги;</li> <li>– поребриков, расположенных под межэтажной тягой в створе с оконными проемами;</li> <li>– тяги в виде валика, проходящей над оконными проемами первого и второго этажей;</li> <li>– венчающего карниза со стилизованными дентикулами, кронштейнами и прямоугольными нишами между кронштейнами.</li> </ul> <p>Исторические форма и габариты:</p> <ul style="list-style-type: none"> <li>– прямоугольных подоконных и надоконных ниш оконных проемов второго этажа;</li> <li>– лопаток, обрамляющих угловые вертикали, а также расположенных между 1-й (ложной) и 2-й, 6-й и 7-й (ложной) световыми осями;</li> <li>– рустовки первого этажа.</li> </ul>	
<p><b>2.5</b></p>	<p><b>Композиционное и архитектурно-художественное оформление интерьеров</b></p>	<p><u>Внутренние лестницы.</u></p> <p>Местоположение, историческая форма и габариты:</p> <ul style="list-style-type: none"> <li>– бетонных лестничных маршей по металлическим косоурам, ступеней;</li> <li>– кованного</li> </ul>	<p>Схема плана первого этажа с обозначением лестниц</p>

Восточный фасад

Схема плана первого этажа с обозначением лестниц

металлического  
ограждения.

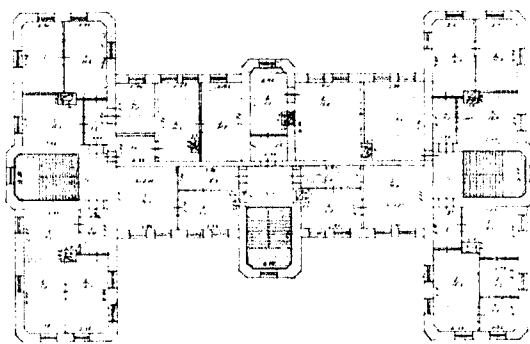


Схема плана второго этажа с  
обозначением лестниц



\* Предмет охраны может быть уточнен при проведении комплексных научных исследований во время ремонтно-реставрационных работ.