



ГОСУДАРСТВЕННАЯ ИНСПЕКЦИЯ ПО ОХРАНЕ ОБЪЕКТОВ
КУЛЬТУРНОГО НАСЛЕДИЯ САХАЛИНСКОЙ ОБЛАСТИ

ПРИКАЗ

от 05.06.2019 № 3.42-43

г. Южно-Сахалинск

**Об утверждении предмета охраны объекта культурного наследия
регионального значения «Здание банка 1928 г.», расположенного по
адресу: Сахалинская область, г. Корсаков, ул. Советская, 3**

В соответствии с Федеральным законом от 25.06.2002 № 73-ФЗ «Об объектах культурного наследия (памятниках истории и культуры) народов Российской Федерации», приказом Минкультуры России от 13.01.2016 № 28 «Об утверждении Порядка определения предмета охраны объекта культурного наследия, включенного в единый государственный реестр объектов культурного наследия (памятников истории и культуры) народов Российской Федерации в соответствии со статьей 64 Федерального закона от 25 июня 2002 г. № 73-ФЗ «Об объектах культурного наследия (памятниках истории и культуры) народов Российской Федерации», приказываю:

1. Утвердить предмет охраны объекта культурного наследия регионального значения «Здание банка 1928 г.», расположенного по адресу: Сахалинская область, г. Корсаков, ул. Советская, 3 согласно приложению.

2. Опубликовать настоящий приказ в газете «Губернские ведомости», на «Официальном интернет-портале правовой информации», разместить на официальном сайте государственной инспекции по охране объектов культурного наследия Сахалинской области.

Руководитель инспекции

А.А.Жук

Приложение к приказу государственной инспекции по охране объектов культурного наследия Сахалинской области от 05.06.2019 № 3.42-43

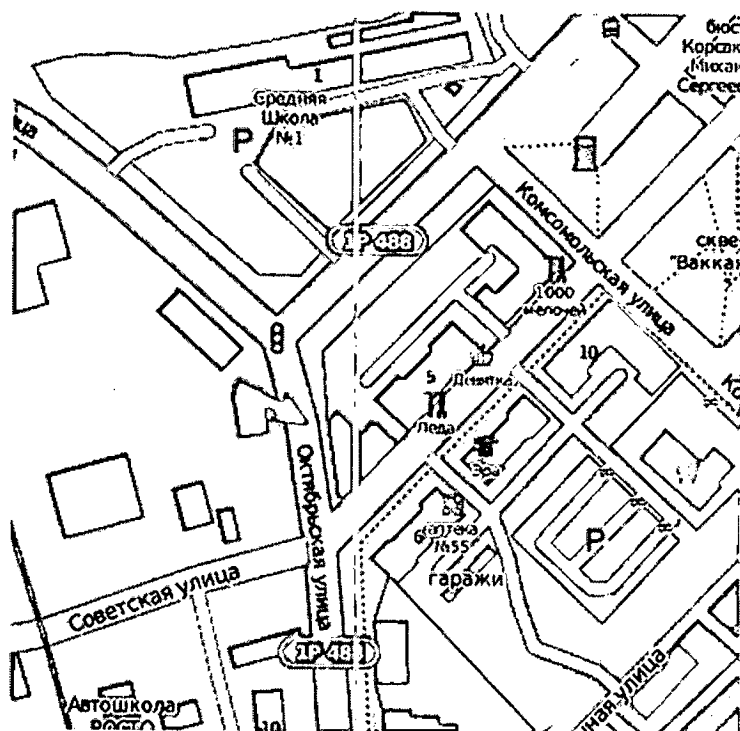
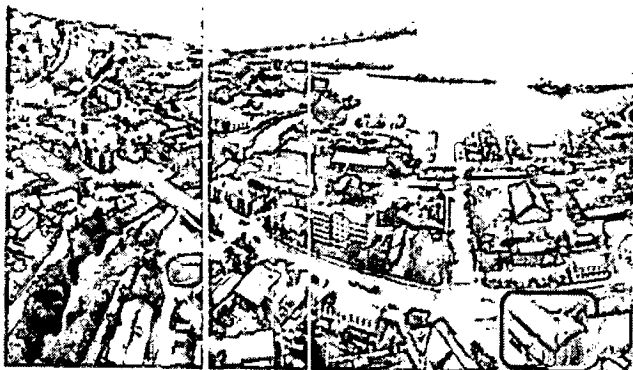
Предмет охраны

объекта культурного наследия регионального значения «Здание банка 1928 г.», расположенного по адресу: Сахалинская область, г. Корсаков, ул. Советская, 3

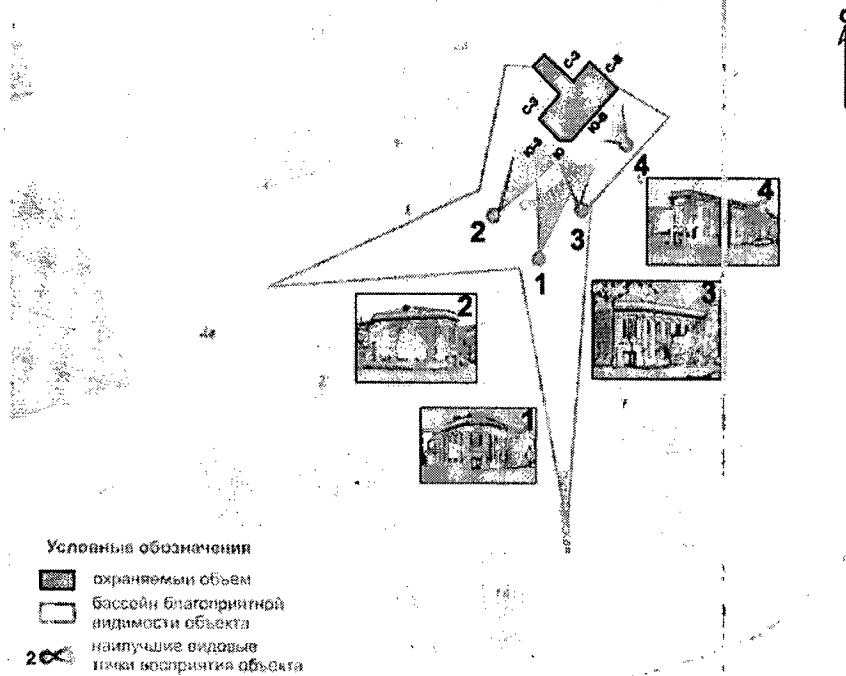
1. Историко-художественная ценность. Стилистика: Типичный образец архитектуры периода Карафуто (1905–1945 гг.), представляющей собой смешение достижений американской и европейской строительных технологий, и традиционных японских приемов гражданского строительства.

Здание построено в стиле неоклассицизма, с элементами позднего модерна, характерного для японской архитектуры 20-х – 30-х гг. XX века.

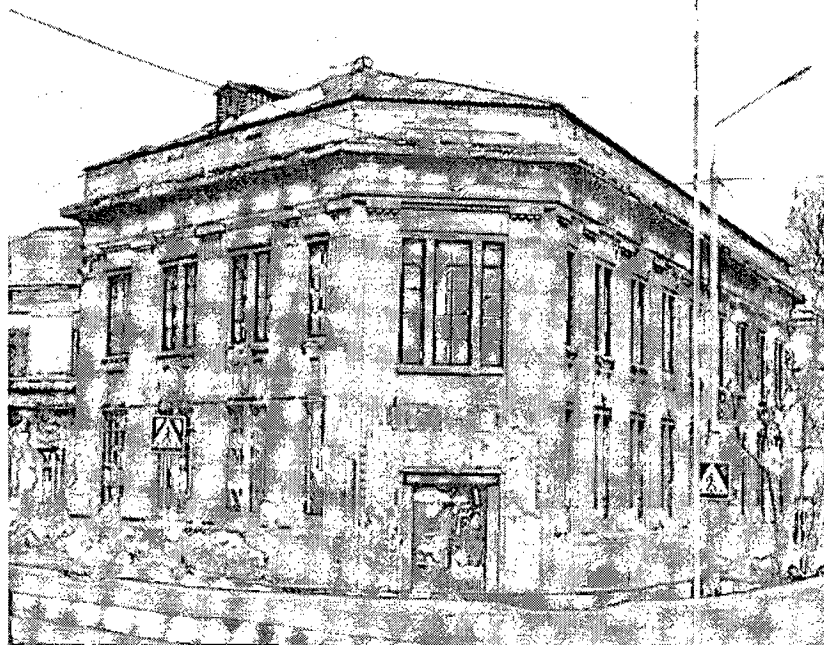
2. Градостроительные характеристики. Местоположение здания, роль в композиционно-планировочной структуре города Корсакова: Угловое местоположение на красной линии пересечения улиц Советская и Октябрьская; роль композиционного акцента, оформляющего парадный въезд со стороны морского порта.



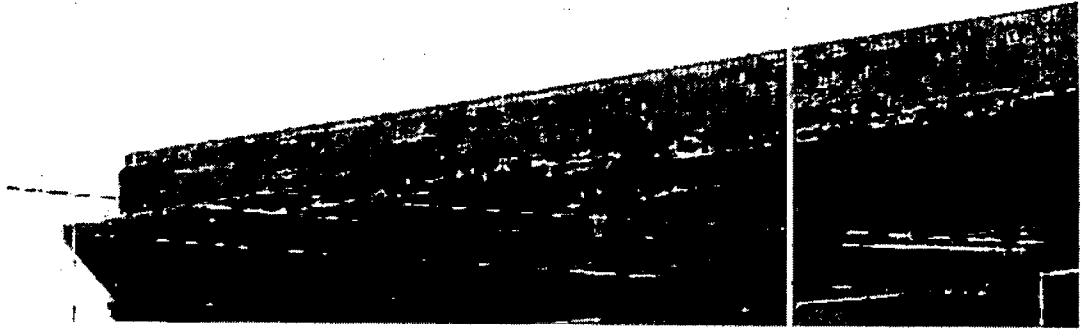
3. Секторы визуального раскрытия, наилучшие точки восприятия здания: Секторы визуального раскрытия при движении с запада по ул. Советской, с юга по ул. Октябрьской. Наилучшие видовые точки: с перекрестка, с противоположной стороны ул. Советская.



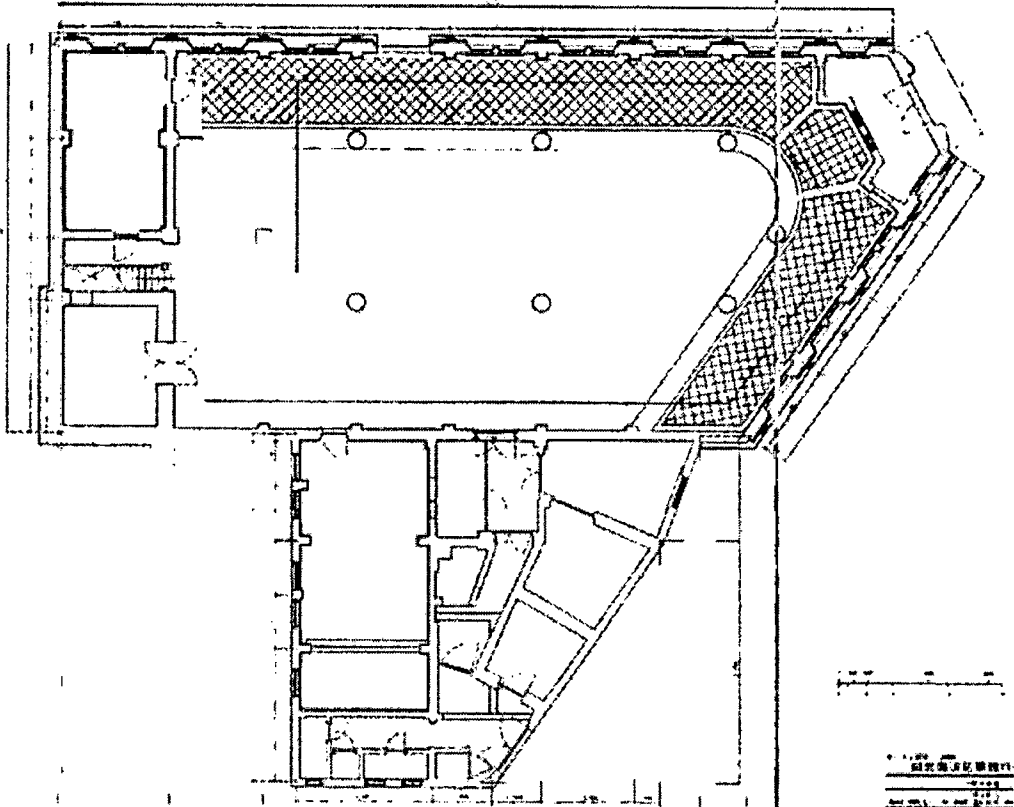
4. Объемно-пространственная композиция здания на дату постройки – 2009 г., конфигурация, габаритные размеры в плане, высотные отметки карниза, парапета: Двухэтажное здание, форма плана А-образная со скошенным острым углом. Состоит из двух объемов: основного (операционный блок) – углового и дворового (административный блок), перпендикулярно примыкающего к северо-западной стороне основного. Основной объем в плане имеет форму прямоугольной трапеции со скошенным острым углом, ориентирован длинной стороной на улицу Советскую, короткой – на улицу Октябрьскую.



5. Крыша на дату постройки – 1929 г.: Плоская крыша, ограниченная по периметру парапетом.



6. Конструкции и материалы: Железобетонный каркас: система продольных и поперечных монолитных ригелей, опирающихся на расположенные в центральной части (круглого сечения) здания и по периметру стен (квадратного сечения) железобетонные колонны. На систему ригелей опирается монолитное железобетонное перекрытие; на уровне 2го этажа по периметру выполнен балкон. Наружные стены из ячеистых армированных шлакобетонных блоков на цементном растворе. Размер блока 360x180мм.



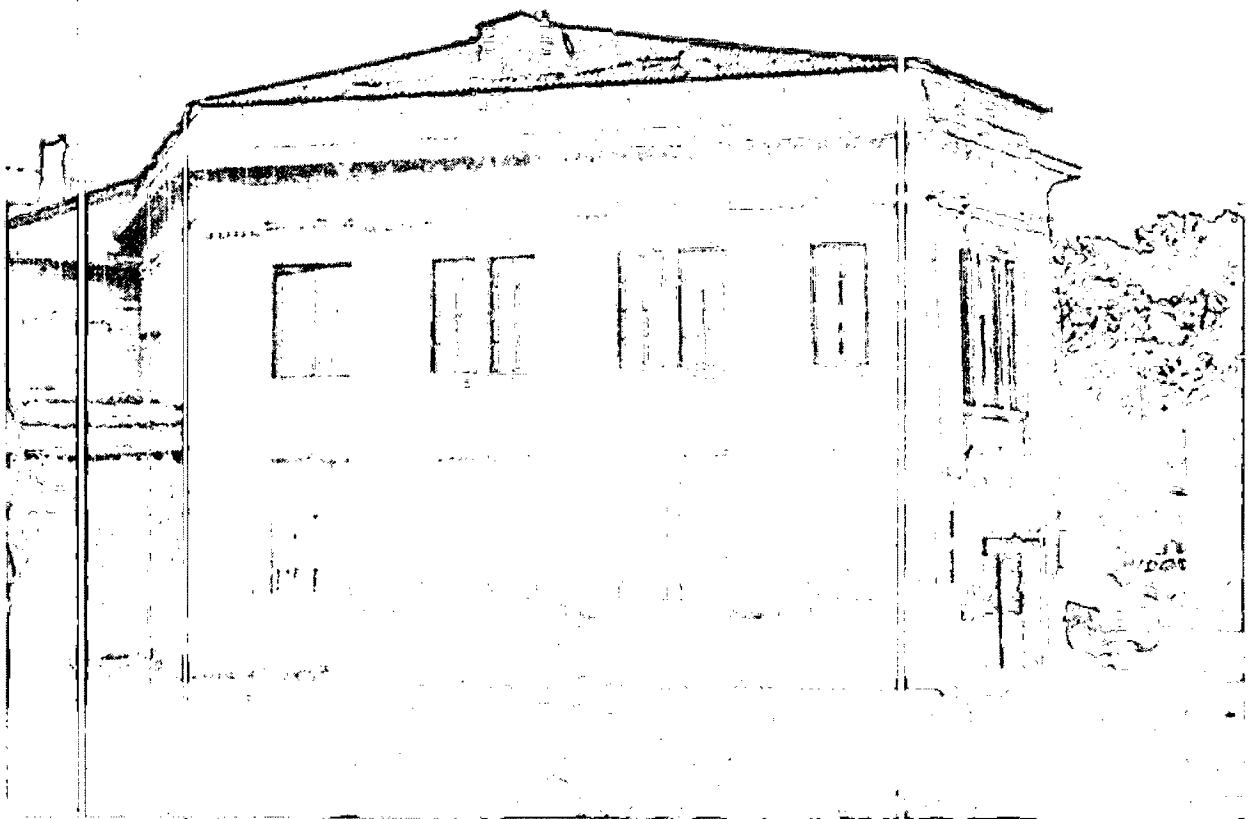
7. Композиция и архитектурно-художественное оформление фасадов операционного блока дату постройки – 2009 г., местоположение, форма и размер проемов, характер обработки фасадной поверхности и цветовое решение: Уличные фасады (Ю-3, Ю,

Ю-В) имеют идентичное оформление. Плоскости фасадов равномерно расчленены пилястрами, пространство между пилястрами заполнено высокими окнами. Окна первого и второго этажа разделены филенками, проходящими по двум уличным фасадам в виде широкого пояса.

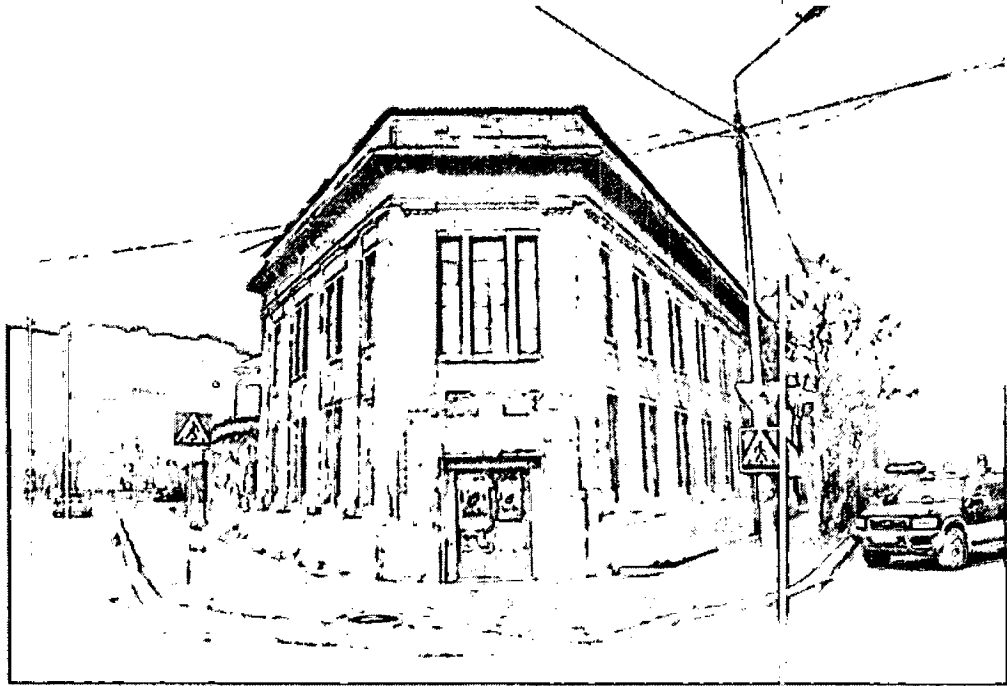
Пилястры опираются на цоколь и сверху поддерживают антаблемент с венчающим карнизом. Над карнизом установлен глухой парапет. Венчающий карниз, пилястры, парадный вход на срезанном угловом (Ю) фасаде и центральный вход на протяженном (Ю-В) фасаде - с декоративным оформлением.

Фасады оштукатурены, рустованы, штукатурка декоративная с каменной крошкой. Первоначальное цветовое решение: под цвет натурального камня (серого гранита).

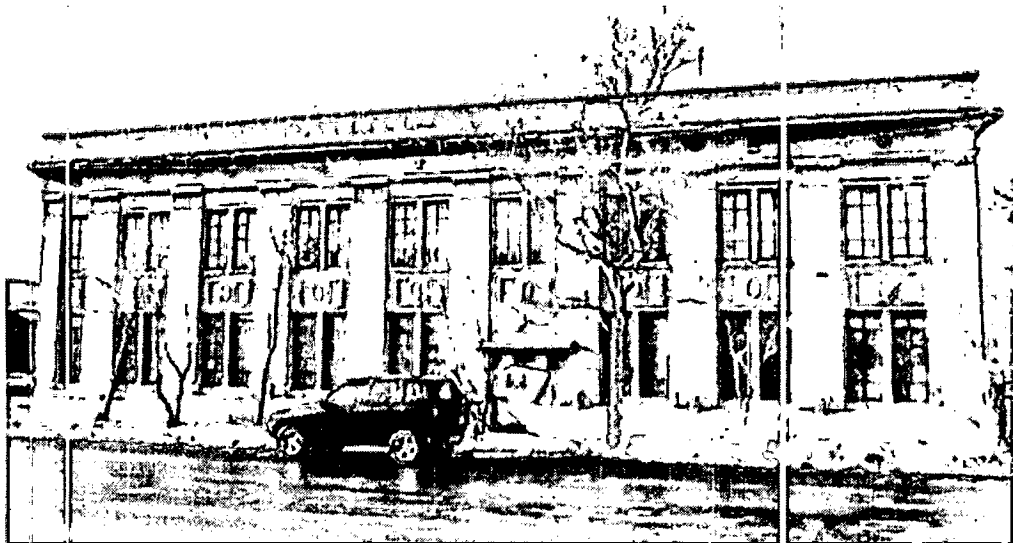
Уличный юго-западный (Ю-З) фасад: Фасад (ул. Октябрьская) не симметричный, расчленен пятью пилястрами. Пространство между пилястрами заполнено высокими окнами: 1 ряд широких окон, 2 ряда окон спаренных, разделенных узким простенком, 1 ряд узких окон между 4 и 5 пилястрами.



Уличный южный (Ю) фасад: Узкий фасад, образованный за счет срезанного угла, обращен на перекресток улиц Советская и Октябрьская. Симметричный, с парадным входом первого этажа и тройным окном на втором этаже. Ограничен по краям двумя пилястрами и порталом дверного проема.

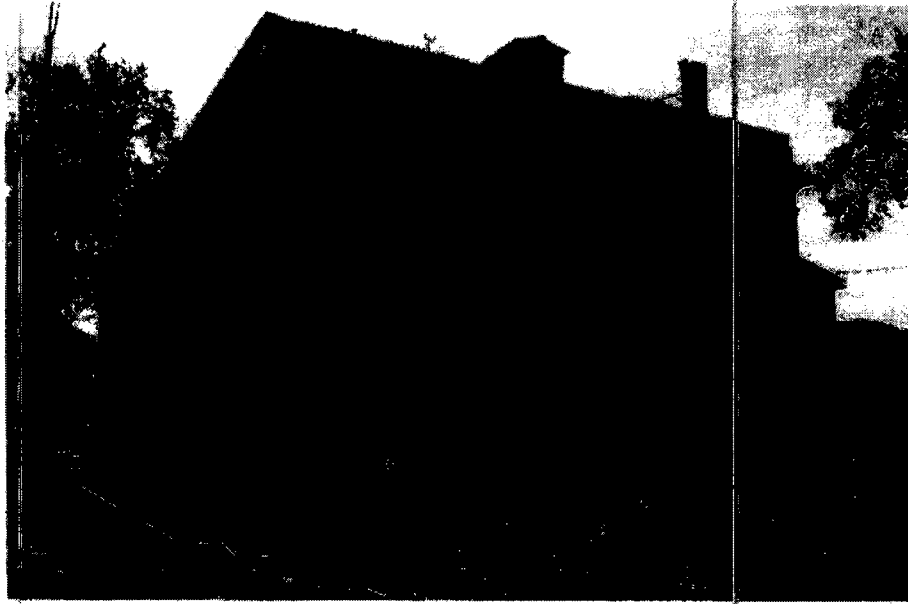


Уличный юго-восточный (Ю-В) фасад. Фасад (ул. Советская), протяженный, не симметричный, расчленен десятью пилястрами. Пространство между пилястрами заполнено высокими окнами. 1 ряд узких окон, 15 рядов спаренных окон, разделенных узким простенком. Между 6 и 7 пилястрами расположен проем входа.

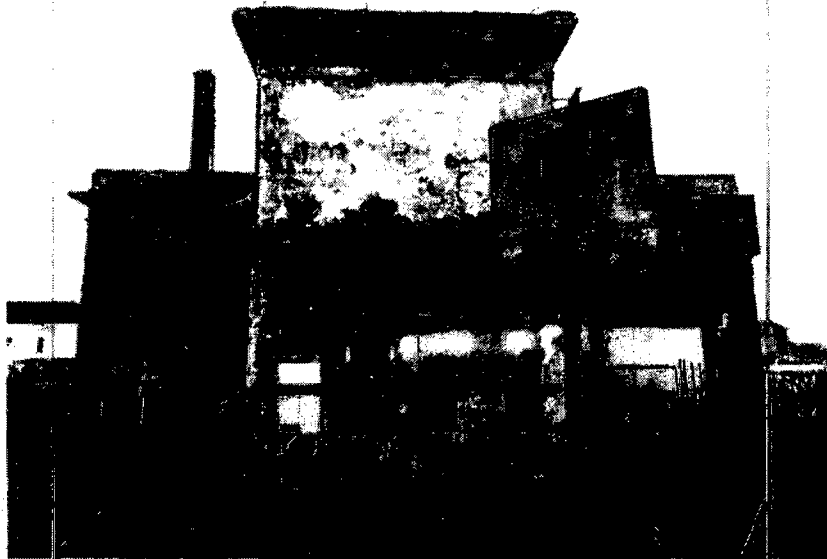


Торцевой (С-В) северо-восточный фасад: Фасад глухой, без проемов (оконный проем на втором этаже - не первоначальный) с небольшим выступом (утолщение) стены в правой части фасада, в связи с назначением внутренних помещений (сейфовые комнаты). Фасад сформлен венчающим

карнизом и цоколем, аналогично уличным фасадам. Над карнизом также проходит глухой парапет, оштукатуренный, без облицовки плиткой.



Дворовый (С-3) северо-западный фасад операционного блока: Фасад глухой, стены оштукатурены и рустованы, завершены над карнизом парапетом аналогично уличным фасадам. Декоративное оформление представлено только фризом без розеток и венчающим карнизом.



8. Характер обработки фасадной поверхности, сохранившееся декоративное оформление фасадов административного блока, местоположение, форма и размер первоначальных проемов: Гладко оштукатурены и окрашены. Второй этаж глухой. Под карнизной плитой широкий фриз с рисунком в виде вертикальных узких ребер, ограниченный снизу прямоугольным в сечении поясом. Второй этаж отделен от первого ступенчатым карнизом, сохранившимся только на торцевом фасаде. Под карнизом, аналогичный верхнему фриз. На квадратном в плане пристрое проемы не первоначальные.



9. Габариты и конфигурация оконных проемов, материал и расстекловка наружных оконных заполнений по уличным фасадам: Уличные фасады имеют семь типоразмеров оконных заполнений с характерной стилю модерн расстекловкой импостами на равномерные прямоугольники. Материал наружных оконных блоков металл.

Юго-западный фасад



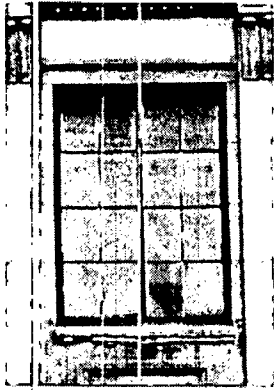
Южный фасад



Юго-восточный фасад



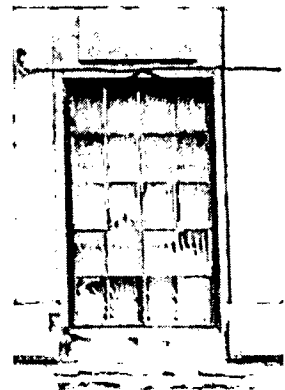
OK-1



OK-3 (1-10)



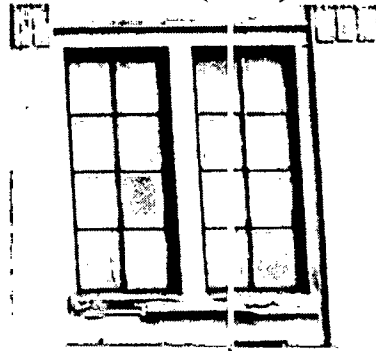
OK-5



OK-6 (1-9)



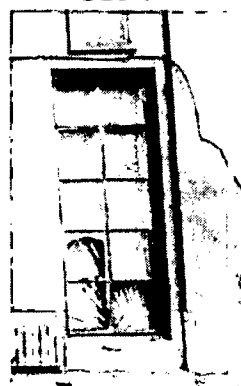
OK-2 (1-10)



OK-4



OK-7



10. Декоративные элементы в оформлении фасадов. Пилястры, высотой 6,5 м на два этажа, имеют в завершении имитацию капители в виде накладных элементов: стилизованные листья аканта с характерным модерну

рисунком (по 4 листа на капителях Ю фасада и по 7 – на протяженных уличных фасадах), на которые опирается массивная полка. Основание по фронту всех пилястр оформлено накладной ребристой прямоугольной плитой, по центру которой установлена круглая розетка с архитектурным орнаментом из трех полос – ребер, перевязанных накрест лентой.

Карниз имеет большой вынос ребристой плиты, поддерживаемой по периметру дентикулами (небольшими прямоугольными кронштейнами).

На плоском фризе по оси межколонных простенков равномерно установлены бетонные формовочные круглые рамочные розетки.

Фриз отделен от архитрава узким двойным прямоугольным пояском. Нижняя часть архитрава между пилястрами по периметру оформлена орнаментальной полосой с мотивом рисунка «овы».

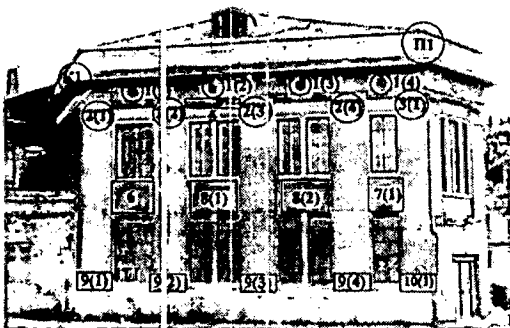
Плоское подоконное пространство окон второго этажа протяженных уличных фасадов оформлено прямоугольными ступенчатыми филенками, разделенными на три равные части, где средняя выполнена в виде накладной мелко - ребристой панели с выпуклым овалом (овы) в раме по центру (7 на Ю-В фасаде и 2 – на Ю-З фасаде).

На Ю-В фасаде между 6 и 7 пилястрой закреплена пятиконечная звезда - символ освоения Хоккайдо и выше, по центру филенки - эмблема компании с барельефом в форме головы барана.

На Ю-З фасаде две крайние филенки - прямоугольные, одна из которых более узкая, без внутреннего декоративного заполнения.

На административном блоке и пристрое со стороны С-З, Ю-З фасадов сохранился фриз с рисунком в виде вертикальных узких ребер (мелко-ребристых), снизу фриз ограничен прямоугольным в сечении пояском. Рисунок фриза повторяет рисунок накладных мелко - ребристых панелей, расположенных по центру филенок в подоконном пространстве между пилястр.

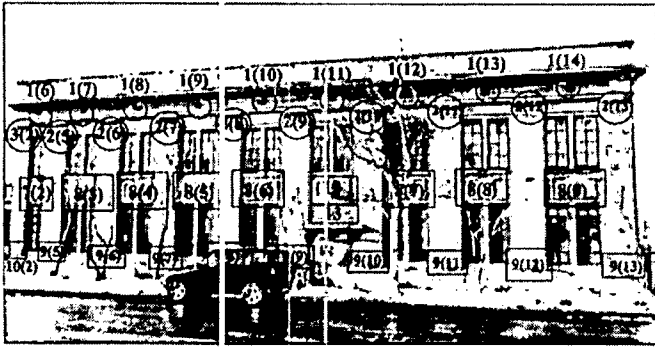
Ю-З фасад



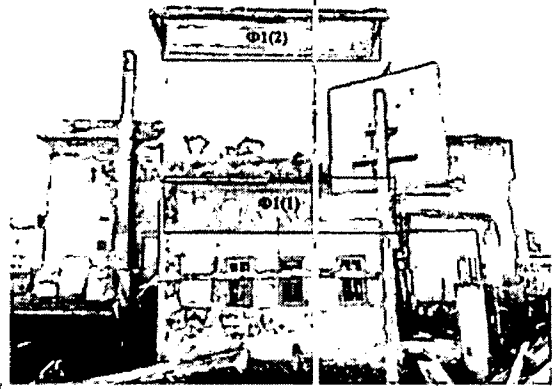
Ю фасад



Ю-В фасад

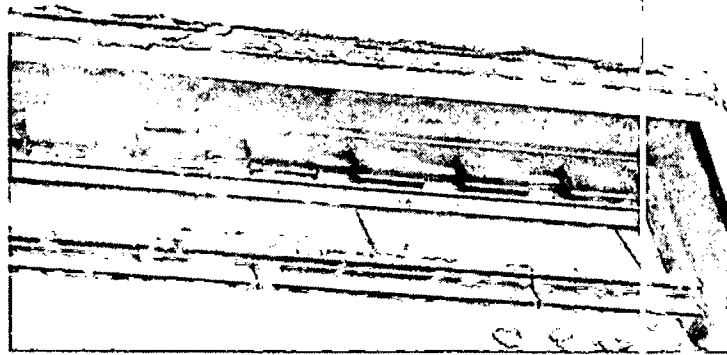


С-З фасад

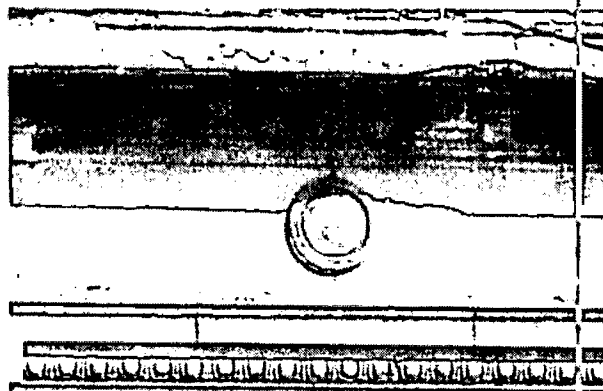


П

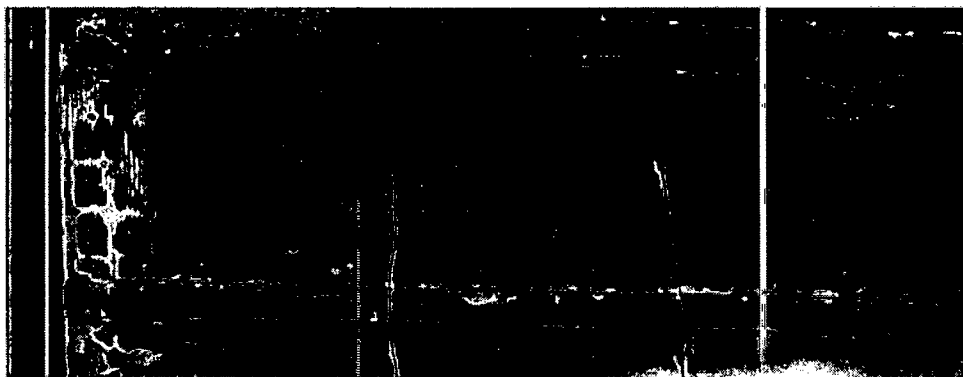
Вечающий сложный карниз К-1: Карниз проходит по периметру всех фасадов операционного блока. Карниз большого выноса ребристой плиты, поддерживаемой по периметру дентикулами (небольшими прямоугольными кронштейнами). Розетки на фризе установлены только на уличных фасадах.



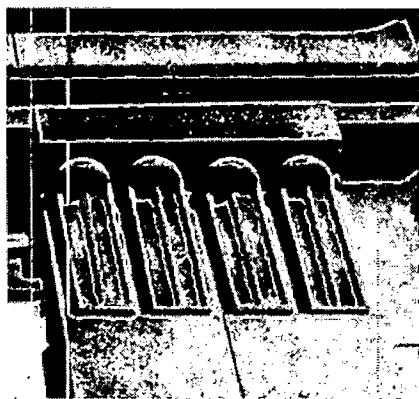
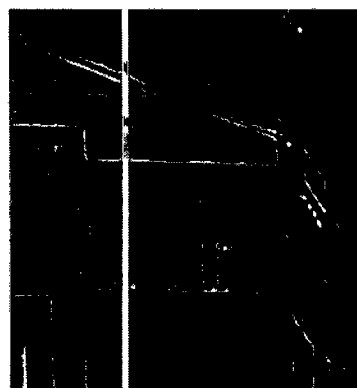
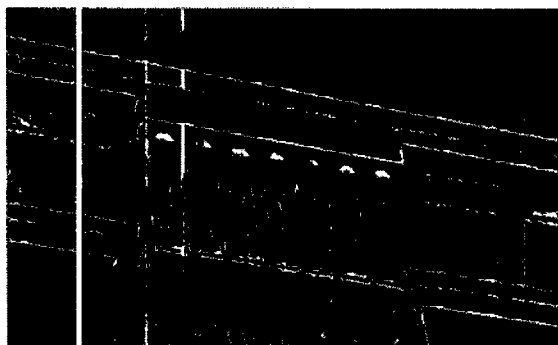
Накладные круглые рамочные розетки 1 (1-14): На плоском фризе по оси между пилястрами равномерно установлены бетонные формовочные) круглые рамочные розетки. Фриз отделен от архитрава узким двойным прямоугольным в сечении пояском. Нижняя часть архитрава между пилястрами по периметру оформлена орнаментальной полосой с мотивом рисунка «овы».



Фриз Ф 1 (1-2). Фриз с рисунком в виде вертикальных узких ребер (мелко-ребристых), снизу фриз ограничен прямоугольным в сечении поясом.

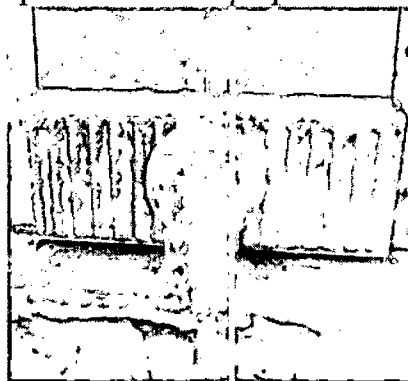
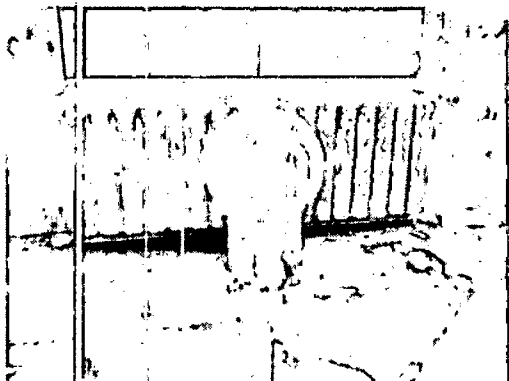


Капители из накладных элементов 2 (1-13), 3 (1-2), 4 (1-2). Пилястры имеют в завершении имитацию капители. На плоскую фронтальную поверхность установлены накладные элементы: стилизованные листья аканта с характерным модерну рисунком. По 7 листьев – 13 капителей (на протяженных уличных Ю-З и Ю-В фасадах). По 5 листьев – 2 капители (пятая – на Ю-З фасаде и первая – на Ю-В фасаде) По 4 листа - 2 капители (Ю фасад). На листья опирается массивная полка – абака.

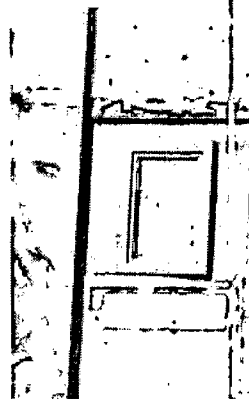
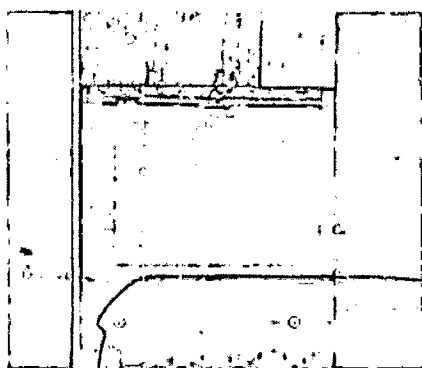


База капители из накладных элементов 9 (1-13), 10 (1-2) – облее узкие. База (основание) по фронту всех пилястр оформлено накладной массивной прямоугольной плитой с заполнением в раме вертикальными

ребрами (полуцилиндрической формы - 15 шт). По центру ребристой поверхности установлена круглая розетка с архитектурным орнаментом из трех вертикальных скругленных полос, перевязанных накрест лентой.



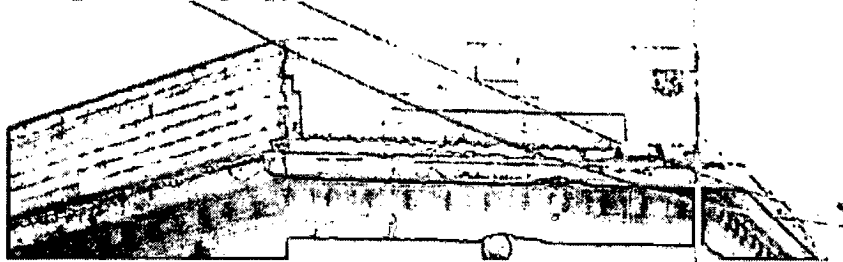
Подоконная филенка – рамка 6, 7 (1-2). Одна квадратная рамная филенка, расположенная между 1 и 2 пилястрами на Ю-3 фасаде. Узкая прямоугольная рамная филенка (2 шт), расположены симметрично справа и слева от Ю фасада между 4 и 5 пилястрами на Ю-3 фасаде и между 1 и 2 – Ю-Е фасада.



Подоконная филенка 8 (1-9). Основание по фронту всех пилястр оформлено накладной ребристой прямоугольной плитой, по центру которой установлена круглая розетка с архитектурным орнаментом из трех полос – ребер, перевязанных накрест лентой.



Парапет облицованный керамической плиткой П1. Парапет: глухой бетонный, облицованный керамической плиткой (кроме торцевого С-В фасада) со времен Карафуту.



Портал парадного входа южного фасада 11. Отделка фронтальной поверхности портала утрачена. Первоначальная отделка выступающей части рамы выполнена терразитовой штукатуркой с рустованной под каменные блоки поверхностью, с перемычкой, оформленной трапециевидным замковым камнем с прямоугольной нишкой. Над порталной перемычкой с замковым камнем установлена накладная ребристая панель (полуцилиндрические ребра), повторяющая декор основания (базы) пилястры, только с более крупными ребрами – цилиндрами. Контур портала до середины боковых панелей оформлен орнаментом в виде ряда крупных бус.

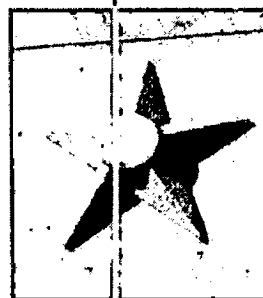
Перемычка, непосредственно над дверным проемом, оформлена декоративным накладным элементом, выполненным из бетона литым тиснением и покрыта сверху крошкой из камня мелкой фракции. По центру расположен картуш, симметрично от него в обе стороны расходится повторяющийся орнаментальный мотив в виде вапотов с листовными завитками.

Бусы, обрамляющие наличник портала, выполнены отдельными элементами формовкой из бетона с покрытием терразитовой штукатуркой и крепятся к фасаду на раствор. (Часть бус на текущий период утрачена).





Барельефы: Барельеф головы барана 12. Барельеф- Звезда 13.
 Два барельефа расположены между 6 и 7 пилястрами уличного Ю-В фасада. Над плоской плитой бетонного козырька центрального входа закреплена пятиконечная звезда - символ освоения Хоккайдо. Выше, по центру филёнки - эмблема компании с барельефом в форме головы барана.



11. **Пространственно—планировочная структура интерьера здания в пределах капитальных стен и перекрытий обоих объемов здания.** Главное помещение здания – открытое пространство операционного зала, имеющего в плане форму трапеции. На систему ригелей опирается монолитное ж/б перекрытие, к нему закреплен подвесной потолок двухсветного операционного зала. Высота до потолка зала составляет 7,8 м. В зале стоят 7 самостоятельных круглых колонн с композитными капителями. По периметру зала на втором этаже устроен внутренний балкон, огороженный невысокими металлическими перилами. Операционный зал (№ 2) отделен от входного трапециевидного в плане

тамбура (№ 1) несущей стеной с симметрично расположенными торцевыми стенками, в которых выполнены входы в зал. В центре стены выполнено большое внутреннее остекленное глухое окно. В зале сохранилась банковская стойка со столешницей из белого мрамора, повторяющая в плане контур уличных фасадов, и разделяющая операционный зал на две зоны — административную и для посетителей.

Общий вид на зал со стороны административной зоны

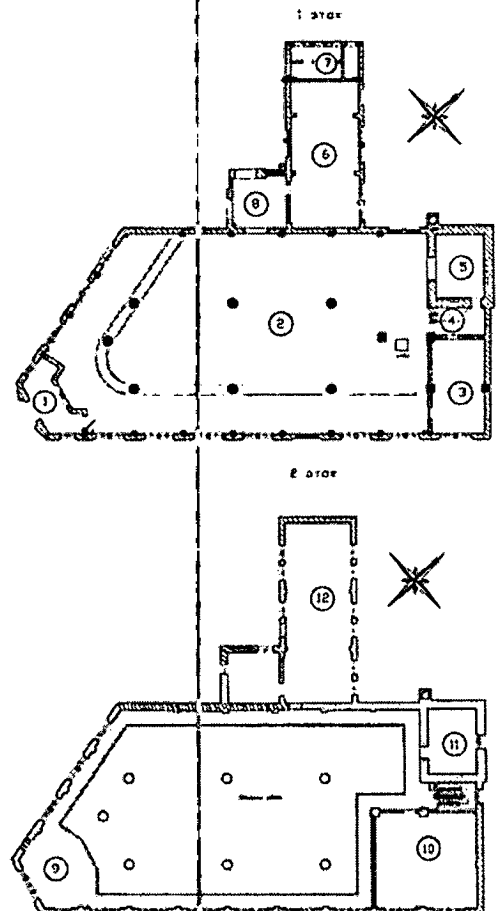


Общий вид на зал со стороны входной группы



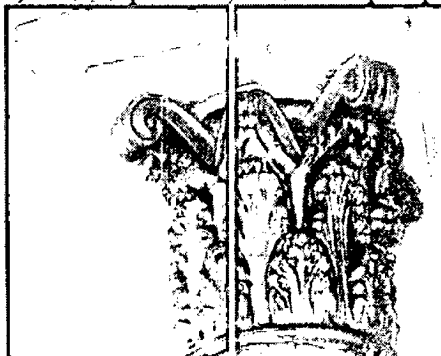
Экспликация помещений 1 и 2 этажей:

- 1 Тамбур парадного входа
- 2 Операционный зал
- 3 Помещение для работы с клиентами
- 4 Объем лестничной клетки
- 5 Помещение хозяйственного назначения
- 6 Зап административного блока
- 7 Санитарно-техническое помещение
- 8 Хозяйственное помещение
- 9 Балкон по периметру второго этажа
- 10 Кабинет
- 11 Кабинет
- 12 Административно-служебные помещения второго этажа

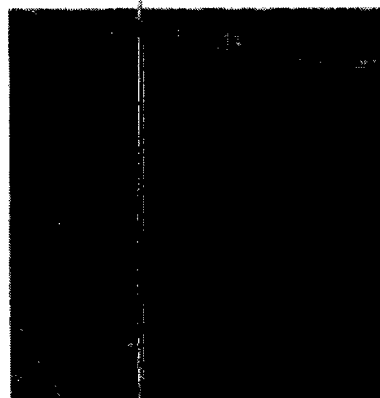
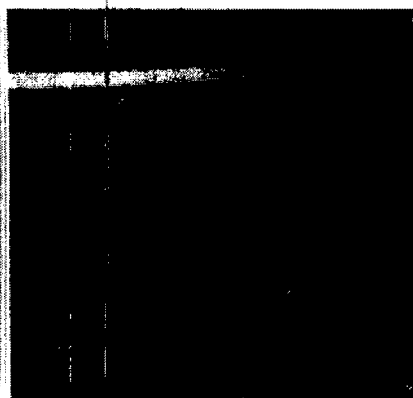


12. Архитектурно –художественное оформление интерьеров (ДЭ – декоративные элементы).

Колонны (1-7) (№ 2): 7 круглых колонн с композитными капителями. Нижняя часть колонн облицована серым мрамором, а ствол – гладко оштукатурен и окрашен. Колонны в завершении имеют капитель производного композитного ордера. Два уровня листьев аканта оформляют колокол капители. В завершении капители характерные ордеру четыре крупные волюты. Над основной частью капители – стилизованная трехступенчатая квадратная в плане абака, поддерживающая перекрытие.



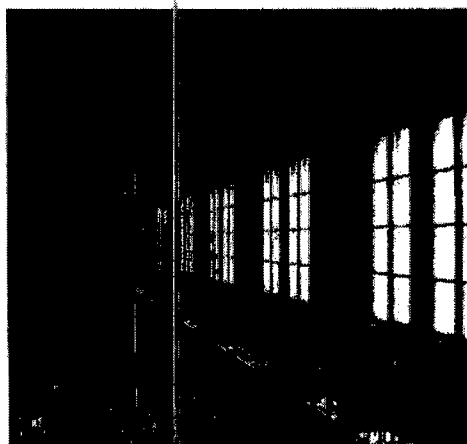
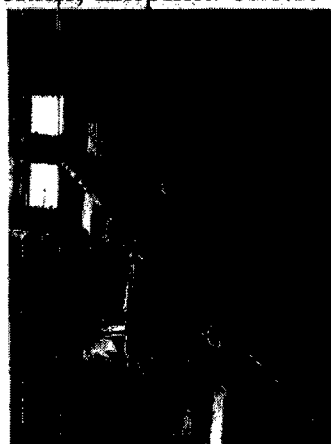
Столешница из белого мрамора (№2). Кассовые (банковские) стойки с первоначальной столешницей из белого мрамора и глухой обшивкой стойки, повторяют в плане контур уличных фасадов, и разделяют, операционный зал на две зоны – административную и для посетителей. Глухая фронтальная обшивка стойки со стороны зоны посетителей (бетонная) и с внутренней стороны служебной зоны – деревянные филенки с вертикальной декоративной доской, защиты экраном из фанеры (доски).



Балкон 2 этажа (№9). Трапециевидная часть балкона. По периметру двухсветного операционного зала в уровне 2 этажа проходит консольный балкон с первоначальным металлическим ограждением. Тамбур парадного входа операционного зала имеет перекрытие над 1 этажом, образуя на втором этаже над тамбуром нависающий балкон трапециевидной формы в плане.



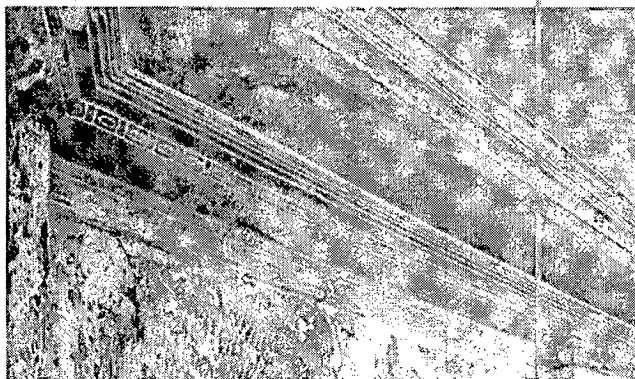
Протяжные части балкона. Балкон вдоль протяженных стен зала более узкий, ширина около 1м.



Первоначальное ограждение балкона. Первоначальное металлическое ограждение простого рисунка из квадрата и полосы с клеткой, высотой 630 мм с двойным усиленным раскосом. Раскосы равномерно распределены по всей длине перил (ограждения), а одинарные раскосы с наружной стороны перил, закреплены за балконную плиту.



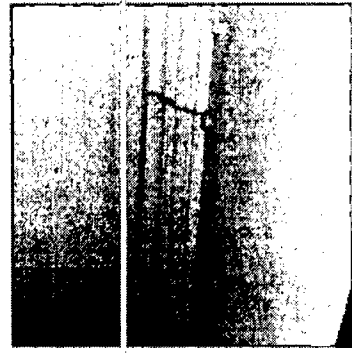
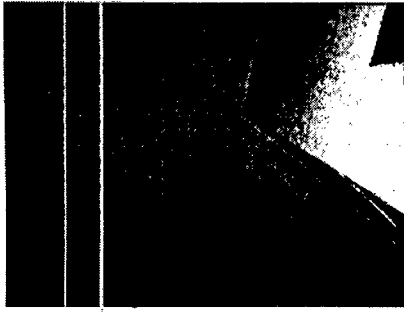
Потолочно-пристенный карниз (№2 потолок операционного зала). Сложный многоступенчатый составной карниз проходит по всему периметру потолка и верхней части стен второго этажа (второй свет). После верхней части карниза (облом – четвертной валик с пояском) проходит орнаментальный мотив «овы», далее под массивной полкой, ступенчатый карниз и пояс с орнаментальным мотивом «бусы с катушкой» и завершается профилированным пристенным поясом.



Потолочно-пристенный карниз (№10 – 2 этаж). Сложный массивный ступенчатый потолочно-пристенный карниз с выступающей широкой нижней полкой и фризovým поясом под ней. Раппорт рисунка из повторяющихся прямоугольных ниш.



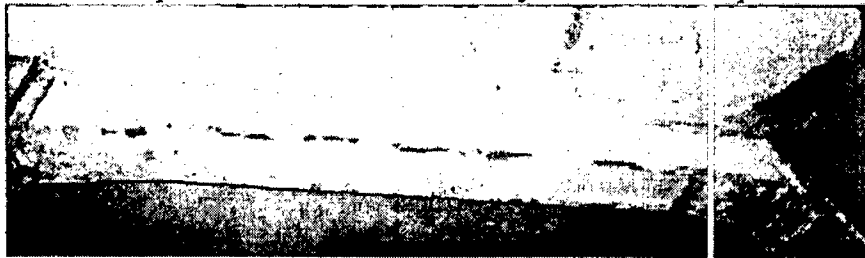
Потолочно-пристенный карниз (№1-тамбур). По периметру трапециевидного в плане потолка входного тамбура проходит не широкий с симметричным обломом (обратный гусек) карниз, где между двухступенчатых поясков проходит орнаментальный мотив «овы».



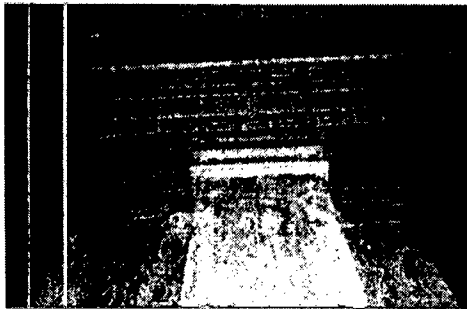
Конструктивные балочно-ригельные потолочные элементы (№1?). В помещении галерейного типа 2 этажа административного блока потолок оформлен несложным карнизом и филенкой (двойной рамкой).



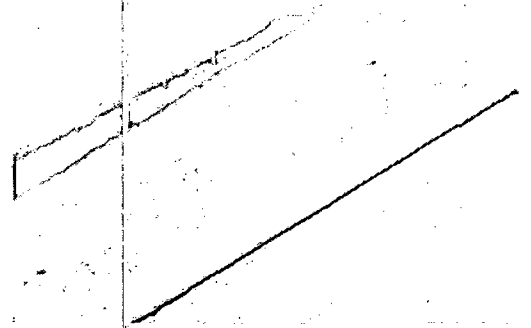
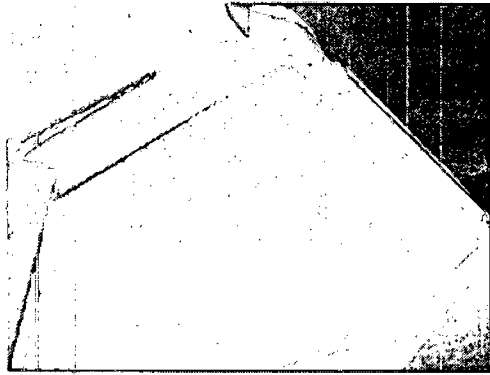
Арочный проем (№3). Оформление ригельной балки неглубокой нишкой-филенкой с розеткой из двух накладных кругов по центру. По периметру потолка проходит небольшой ступенчатый карниз



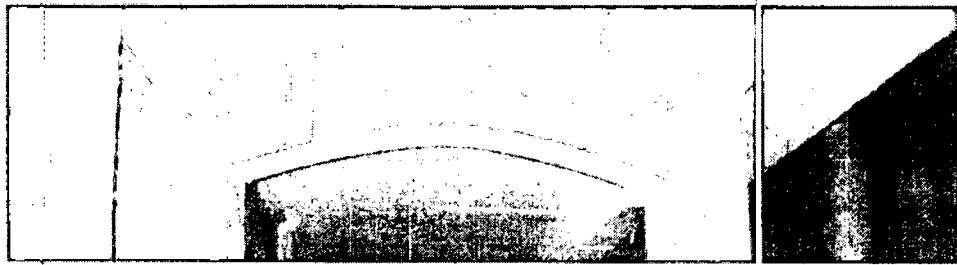
Пилястры (№9, №2). Расположение пилястр по стенам помещений. Капители пилястр на балконе (2 этаж) и под балконной плитой (1 этаж), образованы за счет пристенно-потолочного карниза, огибающего ствол пилястры.



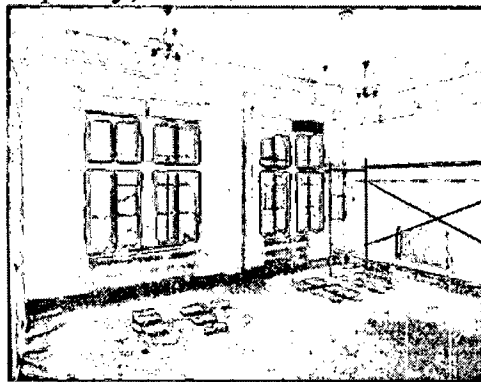
Плита трапециевидного балкона (№2). Оформление ребер центральной части балконной трапециевидной плиты орнаментальным мотивом «гильош».



Конструктивно-архитектурный элемент, расположенный под балконом (№2). Арка и колонны, поддерживающие балконную плиту. Карниз, опоясывающий арку и колонны.



Внутренние оконные заполнения (№1, №2, №3, №9, №10). Внутренние первоначальные оконные деревянные рамы, имеют аналогичный наружным переплетам рисунок расстекловки. Подоконная доска деревянная под покраску, толщиной 60 мм с небольшой ступенькой.

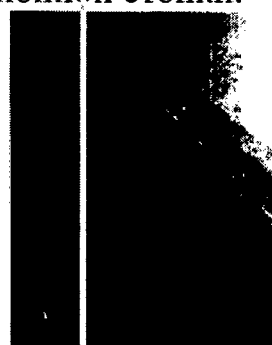
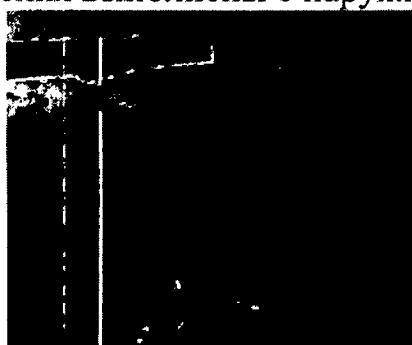


Деревянные двухстворчатые складные ставни (№ 2 – 1этаж, № 1). На оконных проемах 1 этажа операционного зала установлены глухие двухстворчатые филенчатые деревянные ставни. Створки имеют складную конструкцию, запорную металлическую арматуру и крепление на петлях с одной стороны. Прямоугольные ниши, на ширину оконного проема, выполнены над всеми проемами, выходящими на уличные фасады. В ниши смонтированы коробка, закрывающиеся прямоугольными крышками,

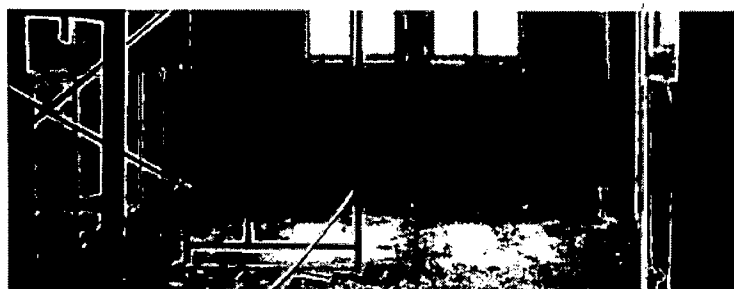
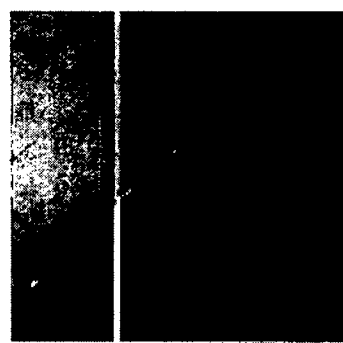
окрашенными в белый цвет, как и декоративные штукатурные элементы. В коробах установлены конструкции с рулонными металлическими ставнями.



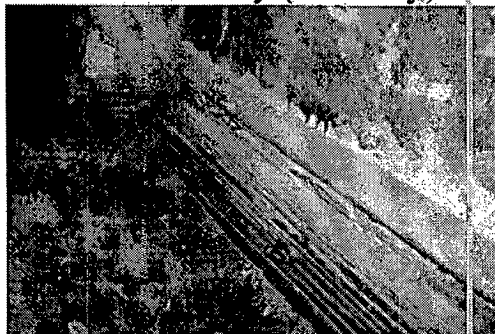
Бетонные филенчатые панели (№ 2). Подоконные панели и аналогичные на внутренних несущих стенах операционного зала, выполнены из бетона с наполнителем из каменной крошки, с одинаковым раппортом рисунка филенок по всему периметру стен, более узкие филенки – на пилястрах. Аналогичные бетонные панели (обшивка) без вертикального членения выполнены с наружной стороны операционной стойки.



Деревянные панели с филенками (№4, №3). Деревянные панели в оформлении лестничной клетки и лестничных маршей отличаются по рисунку (сечению) филенок.



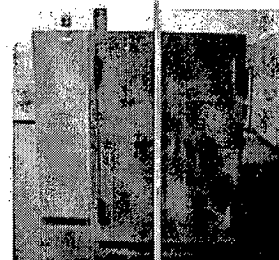
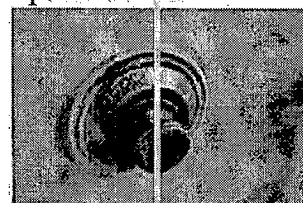
Деревянный плинтус (№2). Деревянный под покраску высокий плинтус прямоугольного сечения, установленный по стенам, где отсутствуют бетонные панели и по 2 этажу (балкону).



Полы: плитка из искусственного камня (№ 1, № 2 – зона посетителей). Напольное покрытие 1 этажа зоны посетителей (входная зона, зона ожидания –вокруг операционной стойки), выполненное из плоских плит искусственного камня (террацио). Плитки размером 300 x 300 x 30 мм, темно-серого цвета с мелкой фракцией светлых вкраплений, и отполированной лицевой поверхностью. Плитки уложены по диагонали, ограничены по периметру фризом, шириной 150 - 300 мм.

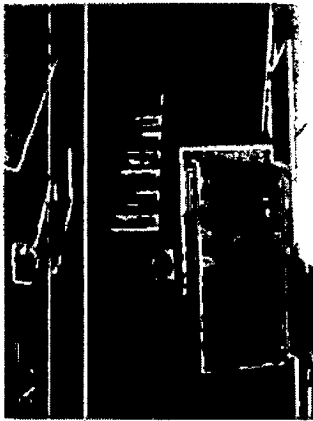


Металлический сейф (№2). Металлический сейф, сохранившийся со времен периода Карафуту. Двухстворчатый, переносной.

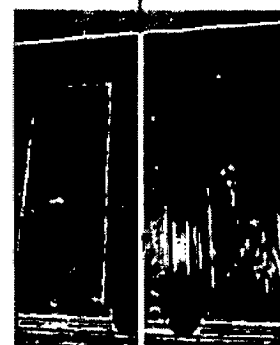
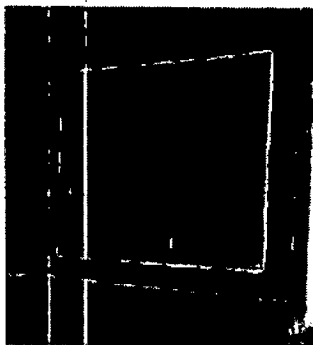


Двухмаршевая деревянная лестница, ее местоположение (№ 4). Первоначальная двухмаршевая П-образная лестница (ширина -750мм) с промежуточной площадкой, примыкающей к наружной стене глухого торцевого С-В фасада. Все конструктивные элементы лестницы выполнены из дерева (косоуры, ступени, перила со стойками, подшивка).

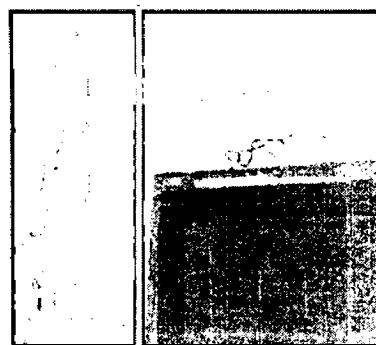
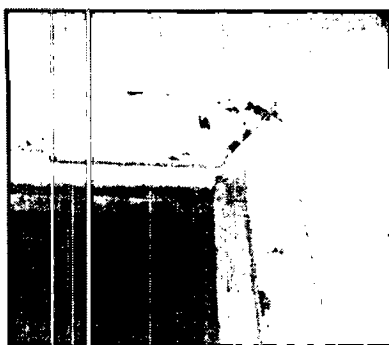
Заполнение деревянного ограждения декоративными решетками: кованые металлические панели (2 штуки), выполненные из квадрата (рама, завивки), полосы и геральдического гладкого поля щита с клепаными элементами.



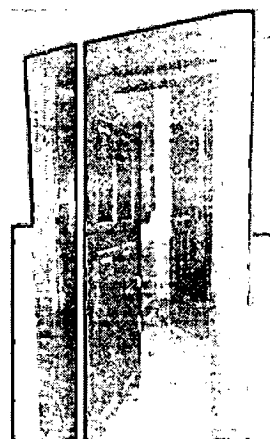
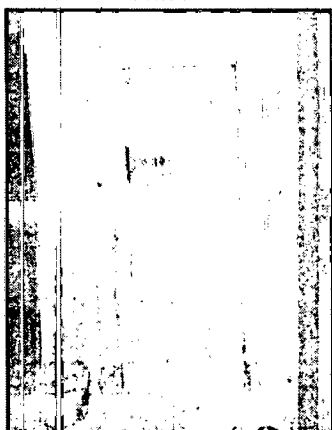
Внутреннее окно (между пом № 1 и пом № 2). Деревянное окно с двумя глухими остекленными створками, наличниках с орнаментом. Массивный вертикальный деревянный импост состоит из трех частей: двух гладких и центральной - в виде филенки с орнаментальным мотивом (круги) по всей длине. Орнамент повторяется на наличниках всех первоначальных дверных проемов в капитальных стенах. Раппорт рисунка созвучен подкарнизному фризу каб. № 10 и нишам под металлические жалюзи над окнами.



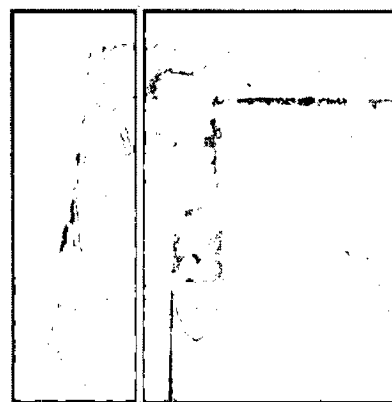
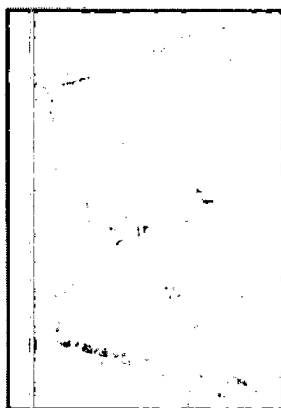
Двери внутренние деревянные (в капитальных стенах). Первоначальные доски наличников с геометрическим прорезным орнаментом.



Между пом. № 1 - тамбур и пом. № 2 – операционный зал. Двери одностворные. Полотна имеют глухие (не остекленные) филенки. Представленные образцы дверей установлены как входные из тамбура в операционный зал.



Металлическая сейфовая дверь (№5 – сейфовая комната). Металлическая усиленная (бронированная) глухая двухпольная дверь с мощными дверными коваными петлями (4 шт), установленная в специального назначения помещении под сейф. Кованые усиленные дверные петли.



Внутренняя дверь парадного входа (№ 1- тамбур). Двухпольная глухая, усиленная металлическими элементами деревянная дверь с заполнением филенок сборной горизонтально уложенной доской. Над дверным проемом устроена ниша под металлические жалюзи, закрытая панелью.



Входная дверь парадного входа. Входная двухпольная дверь парадного углового входа, не сохранилась. (Возможно воссоздание по исторической фотофиксации).

