



ГОСУДАРСТВЕННАЯ ИНСПЕКЦИЯ ПО ОХРАНЕ ОБЪЕКТОВ
КУЛЬТУРНОГО НАСЛЕДИЯ САХАЛИНСКОЙ ОБЛАСТИ

ПРИКАЗ

от 02.06.2020 № 342-32

г. Южно-Сахалинск

Об установлении зон охраны, утверждении предмета охраны, границ и режима использования объекта культурного наследия регионального значения «Братская могила советских воинов, павших в августе 1945 года в боях при освобождении Южного Сахалина от японских милитаристов», расположенного по адресу: Сахалинская область, Холмский городской округ, Холмский перевал

В соответствии с Федеральным законом от 25.06.2002 № 73-ФЗ «Об объектах культурного наследия (памятниках истории и культуры) народов Российской Федерации», приказываю:

1. Утвердить

- предмет охраны объекта культурного наследия регионального значения «Братская могила советских воинов, павших в августе 1945 года в боях при освобождении Южного Сахалина от японских милитаристов», расположенного по адресу: Сахалинская область, Холмский городской округ, Холмский перевал, согласно приложению №1 к настоящему приказу;

- границы территории объекта культурного наследия регионального значения «Братская могила советских воинов, павших в августе 1945 года в боях при освобождении Южного Сахалина от японских милитаристов», расположенного по адресу: Сахалинская область, Холмский городской округ, Холмский перевал, согласно приложению № 2 к настоящему приказу;

- режим использования территории объекта культурного наследия регионального значения «Братская могила советских воинов, павших в

августе 1945 года в боях при освобождении Южного Сахалина от японских милитаристов», расположенного по адресу: Сахалинская область, Холмский городской округ, Холмский перевал, согласно приложению № 3 к настоящему приказу.

2. Установить границы зон охраны объекта культурного наследия регионального значения «Братская могила советских воинов, павших в августе 1945 года в боях при освобождении Южного Сахалина от японских милитаристов», расположенного по адресу: Сахалинская область, Холмский городской округ, Холмский перевал, согласно приложению № 4 к настоящему приказу.

3. Обязанность по возмещению убытков, причинённых в связи с установлением зон охраны возлагается на государственную инспекцию по охране объектов культурного наследия Сахалинской области.

4. Убытки, причинные в связи с установлением зон охраны, возмещаются не позднее чем через два года со дня вступления в силу настоящего приказа.

5. Настоящий приказ вступает в силу через 10 дней со дня его официального опубликования

6. Опубликовать настоящий приказ в газете «Губернские ведомости», на «Официальном интернет-портале правовой информации», разместить на официальном сайте государственной инспекции по охране объектов культурного наследия Сахалинской области.

И.о. руководителя инспекции



А.Н.Гринев

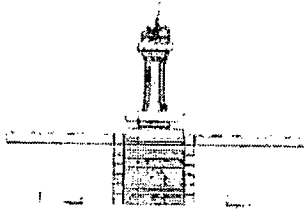
Приложение №1 к приказу
государственной инспекции по охране
объектов культурного наследия
Сахалинской области
от 02.06.2020 № 342-32

**Предмет охраны
объекта культурного наследия регионального значения «Братская
могила советских воинов, павших в августе 1945 года в боях при
освобождении Южного Сахалина от японских милитаристов»,
расположенного по адресу: Сахалинская область, Холмский городской
округ, Холмский перевал**

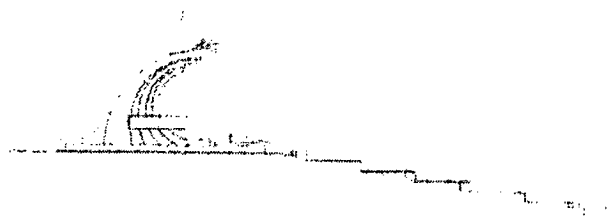
1. Местоположение, недалеко от трассы А-392 (Южно-Сахалинск-Холмск), 8-й км от г. Холмска).
2. Захоронение останков.
3. Объемно-пространственная композиция обелиска, сооруженного из бетона, постамент памятника размером 10,5x7,5 м, стела высотой 7,5 м; лестница, ведущая к монументу; возвышенное основание на искусственно созданном холме высотой 3 м.
4. Архитектурно-декоративное оформление памятника над братской могилой, включая: стелу в виде застывшей морской волны, 76-мм противотанковое орудие ЗиС-5, металлическое полукольцо с надписью: «Вечная слава героям, павшим в боях против японских агрессоров при освобождении исконно русских земель Южного Сахалина и Курильских островов», массивная бетонная плита на братской могиле с текстом следующего содержания: «Здесь захоронены воины Советской Армии, павшие в боях с милитаристской Японией на Холмском перевале с 21 по 23 августа 1945 г.» и именами погибших. Архитектурно-декоративное оформление памятника не включает материал отделки, использовавшийся при последующих ремонтных работах.

**Схема предмета охраны
 объекта культурного наследия регионального значения
 «Братская могила советских воинов, павших в августе 1945 года в боях
 при освобождении Южного Сахалина от японских милитаристов»,
 расположенного по адресу: Сахалинская область, Холмский городской
 округ, Холмский перевал**

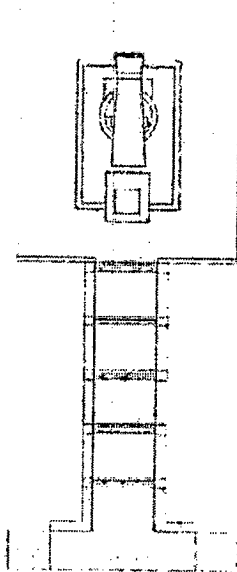
ЮЖНЫЙ ФАСАД
 (СЕВЕРО-ВОСТОЧНАЯ ОРИЕНТАЦИЯ)

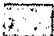


ВОСТОЧНЫЙ ФАСАД
 (СЕВЕРО-ЗАПАДНАЯ ОРИЕНТАЦИЯ)



ПЛАН



 Элементы, подлежащие сохранению



Приложение №2 к приказу
государственной инспекции по охране
объектов культурного наследия
Сахалинской области
от 01.06.2020 № 342-32

Границы территории объекта культурного наследия регионального значения «Братская могила советских воинов, павших в августе 1945 года в боях при освобождении Южного Сахалина от японских милитаристов», расположенного по адресу: Сахалинская область, Холмский городской округ, Холмский перевал



Условные обозначения:

- Объект культурного наследия регионального значения
- Территория объекта культурного наследия
- ... Характерные (позоратные) точки границ территории объекта культурного наследия

Координаты характерных (поворотных) точек границы территории объекта культурного наследия регионального значения «Братская могила советских воинов, павших в августе 1945 года в боях при освобождении Южного Сахалина от японских милитаристов», расположенного по адресу: Сахалинская область, Холмский городской округ, Холмский перевал

№ Характерной (поворотной) точки	Координаты характерных (поворотных точек) в местной системе координат (МСК)		Координаты характерных (поворотных точек) во всемирной системе координат (WGS-84)	
	X	Y	Широта	Долгота
1	15881,03	13635,36	47°03'24.392924"N	142°07'45.758502"E
2	15875,81	13632,21	47°03'24.293377"N	142°07'45.509057"E
3	15886,47	13614,45	47°03'23.713407"N	142°07'46.001933"E
4	15888,57	13615,84	47°03'23.757429"N	142°07'46.102368"E
5	15889,11	13615,69	47°03'23.752320"N	142°07'46.127848"E
6	15891,55	13617,30	47°03'23.803306"N	142°07'46.244540"E
7	15893,41	13614,42	47°03'23.709196"N	142°07'46.330689"E
8	15879,44	13605,52	47°03'23.427573"N	142°07'45.662793"E
9	15877,72	13608,48	47°03'23.524209"N	142°07'45.583332"E
10	15880,35	13610,14	47°03'23.576725"N	142°07'45.709060"E
11	15880,56	13610,83	47°03'23.598966"N	142°07'45.719479"E
12	15882,69	13612,14	47°03'23.640384"N	142°07'45.821281"E
13	15871,70	13629,94	47°03'24.221803"N	142°07'45.312798"E
14	15866,95	13627,01	47°03'24.129159"N	142°07'45.085770"E
15	15855,47	13646,25	47°03'24.757427"N	142°07'44.555053"E
16	15869,64	13654,75	47°03'25.026007"N	142°07'45.232153"E

Приложение № 3 к приказу государственной инспекции по охране объектов культурного наследия Сахалинской области от 02.06.2020 № 3.42-32

Режим использования территории объекта культурного наследия регионального значения «Братская могила советских воинов, павших в августе 1945 года в боях при освобождении Южного Сахалина от японских милитаристов», расположенного по адресу: Сахалинская область, Холмский городской округ, Холмский перевал

1. На территории объекта культурного наследия разрешается:

1.1 проведение работ по сохранению объекта культурного наследия, направленных на обеспечение физической сохранности объекта культурного наследия, в том числе консервация, ремонт, реставрация;

1.2 обеспечение доступности объекта культурного наследия в целях его экспонирования, обеспечение сохранения традиционного визуального восприятия объекта культурного наследия с основных видовых точек;

1.3 восстановление утраченных элементов и частей объекта культурного наследия по существующим чертежам, обмерам и историческим аналогам;

1.4 размещение информационных надписей и обозначений, относящихся к объекту культурного наследия;

1.5 хозяйственная деятельность, не нарушающая целостность объекта культурного наследия и не создающая угрозы его повреждения, разрушения или уничтожения.

1.6 благоустройство и озеленение территории с установкой малых архитектурных форм (скамьи, урны, цветочницы), объектов монументального искусства (докомпоновка экспозиции, в том числе объектов воинской тематики), видовых площадок и площадок для отдыха, не нарушающих визуального восприятия объектов культурного наследия;

1.7 установка элементов информационно-декоративного оформления (мобильные информационные конструкции), в том числе праздничного, а также временных строительных ограждающих конструкций;

2. На территории объекта культурного наследия запрещается:

2.1 изменение предмета охраны объекта культурного наследия;

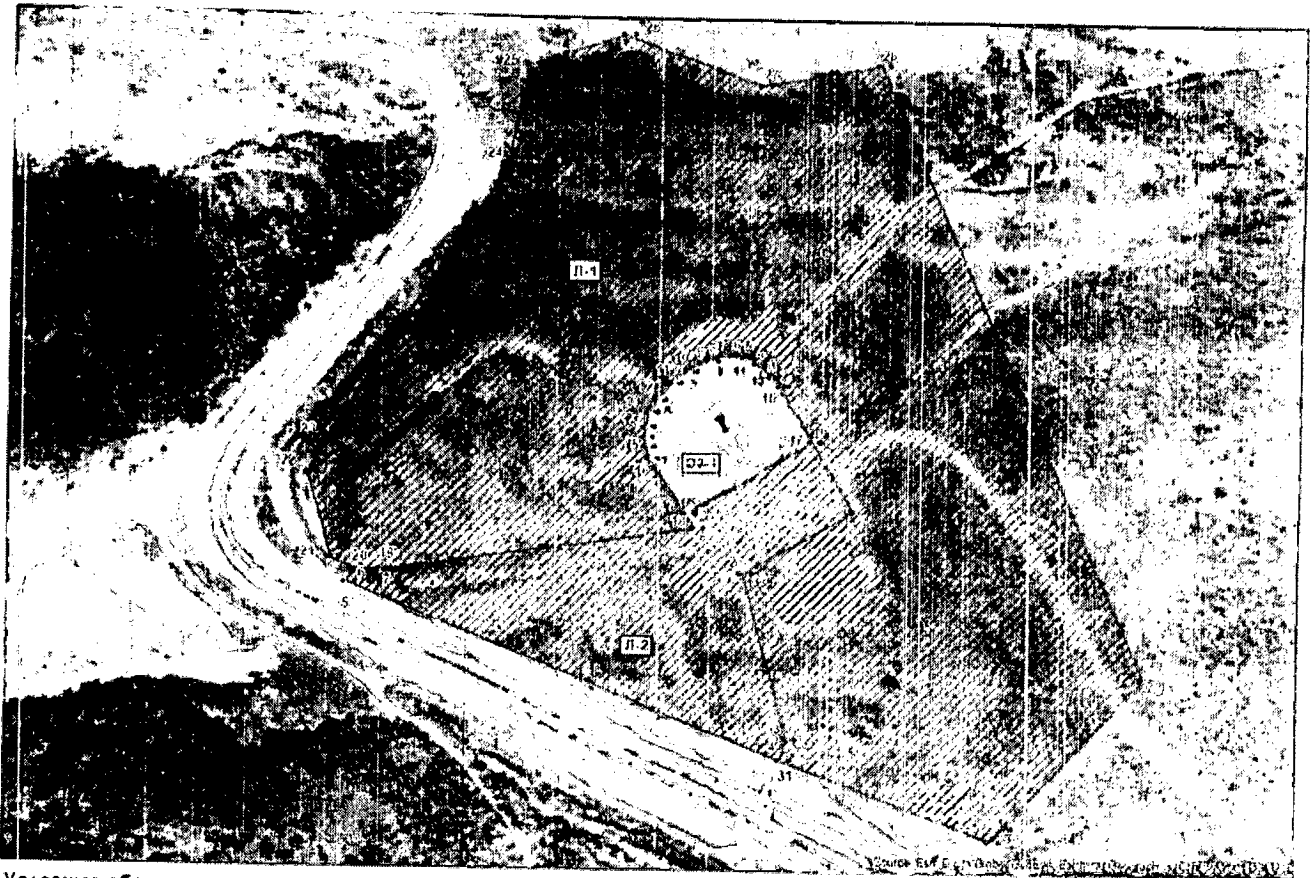
2.2 размещение рекламы, вывесок на Объекте и территории Объекта, за исключением случаев, предусмотренных пунктом 3 статьи 35.1 Федерального закона от 25.06.2002 № 73-ФЗ «Об объектах культурного наследия (памятниках истории и культуры) народов Российской Федерации»;

2.3 строительство, за исключением применения специальных мер, направленных на сохранение и восстановление (регенерацию) объекта культурного наследия;

2.4 прокладка инженерных коммуникаций, не относящихся к обеспечению использования и обслуживания объекта культурного наследия.

Приложение № 4 к приказу
государственной инспекции по охране
объектов культурного наследия
Сахалинской области
от 06.06.2020 г. № 3.42-32

Границы зон охраны объекта культурного наследия регионального значения «Братская могила советских воинов, павших в августе 1945 года в боях при освобождении Южного Сахалина от японских милитаристов», расположенного по адресу: Сахалинская область, Холмский городской округ, Холмский перевал



Условные обозначения:

- Объект культурного наследия регионального значения
- Территория объекта культурного наследия
- Охранная зона объекта культурного наследия
- Характерные (поворотные) точки границ охранной зоны объекта культурного наследия
- Индекс режима использования земель в границах охранной зоны объекта культурного наследия и номер регламентного участка

- Зона охраняемого природного ландшафта
- Характерные (поворотные) точки границ зоны охраняемого природного ландшафта
- Индекс режима использования земель в границах зоны охраняемого природного ландшафта и номер регламентного участка

Координаты характерных (поворотных) точек границ зон охраны объекта культурного наследия регионального значения «Братская могила советских воинов, павших в августе 1945 года в боях при освобождении Южного Сахалина от японских милитаристов», расположенного по адресу: Сахалинская область, Холмский городской округ, Холмский перевал

Охранная зона

№ Характерной (поворотной) точки	Координаты характерных (поворотных) точек в местной системе координат (МСК)		Координаты характерных (поворотных) точек во всемирной системе координат (WGS-84)	
	Х	У	Широта	Долгота
1	15946,72	13591,09	47°03'22.928996"N	142°07'48.840076"E
2	15900,87	13663,76	47°03'25.303158"N	42°07'46.717636"E
3	15895,48	13669,53	47°03'25.492483"N	142°07'46.466230"E
4	15886,53	13676,48	47°03'25.721673"N	142°07'46.046976"E
5	15879,00	13680,17	47°03'25.844655"N	142°07'45.692766"E
6	15875,54	13680,72	47°03'25.864077"N	142°07'45.529226"E
7	15866,98	13680,85	47°03'25.872282"N	142°07'45.123788"E
8	15859,53	13678,03	47°03'25.784459"N	142°07'44.768921"E
9	15846,95	13671,17	47°03'25.568232"N	142°07'44.168264"E
10	15838,52	13663,62	47°03'25.327729"N	142°07'43.763742"E
11	15830,32	13653,56	47°03'25.005855"N	142°07'43.368403"E
12	15826,14	13646,49	47°03'24.778909"N	142°07'43.165552"E
13	15824,38	13637,82	47°03'24.499032"N	142°07'43.076254"E
14	15824,54	13631,68	47°03'24.300170"N	142°07'43.079643"E
15	15825,34	13625,68	47°03'24.105542"N	142°07'43.113446"E
16	15827,97	13619,03	47°03'23.889016"N	142°07'43.233500"E
17	15850,58	13587,29	47°03'22.850859"N	142°07'44.282955"E

Зона охраняемого природного ландшафта

№ Характерной (поворотной) точки	Координаты характерных (поворотных) точек в местной системе координат (МСК)		Координаты характерных (поворотных) точек во всемирной системе координат (WGS-84)	
	Х	У	Широта	Долгота
Регламентный участок Л-1				
1	15946,72	13591,09	47°03'22.928996"N	142°07'48.840076"E

2	15900,87	13663,76	47°03'25.303158"N	142°07'46.717636"E
3	15895,48	13669,53	47°03'25.492483"N	142°07'46.466230"E
4	15886,53	13676,48	47°03'25.721673"N	142°07'46.046976"E
5	15879,00	13680,17	47°03'25.844655"N	142°07'45.692766"E
6	15875,54	13680,72	47°03'25.864077"N	142°07'45.529226"E
7	15866,98	13680,85	47°03'25.872282"N	142°07'45.123788"E
8	15859,53	13678,03	47°03'25.784459"N	142°07'44.768921"E
9	15846,95	13671,17	47°03'25.568232"N	142°07'44.168264"E
10	15838,52	13663,62	47°03'25.327729"N	142°07'43.763742"E
11	15830,32	13653,56	47°03'25.005855"N	142°07'43.368403"E
12	15826,14	13646,49	47°03'24.778909"N	142°07'43.165552"E
13	15824,38	13637,82	47°03'24.499032"N	142°07'43.076254"E
14	15824,54	13631,68	47°03'24.300170"N	142°07'43.079643"E
15	15825,34	13625,68	47°03'24.105542"N	142°07'43.113446"E
16	15827,97	13619,03	47°03'23.889016"N	142°07'43.233500"E
17	15850,58	13587,29	47°03'22.850859"N	142°07'44.282955"E
18	15855,79	13578,88	47°03'22.576148"N	142°07'44.524030"E
19	15674,87	13548,32	47°03'21.671090"N	142°07'35.932333"E
20	15659,03	13548,11	47°03'21.671667"N	142°07'35.181792"E
21	15645,69	13554,95	47°03'21.899329"N	142°07'34.554488"E
22	15631,23	13603,75	47°03'23.485998"N	142°07'33.902703"E
23	15638,41	13621,33	47°03'24.051822"N	142°07'34.254824"E
24	15737,67	13789,77	47°03'29.458962"N	142°07'39.072058"E
25	15748,30	13850,48	47°03'31.419540"N	142°07'39.617070"E
26	15802,91	13869,70	47°03'32.016338"N	142°07'42.217391"E
27	15883,27	13842,31	47°03'31.092066"N	142°07'46.005823"E
28	15951,04	13856,30	47°03'31.513351"N	142°07'49.226051"E
29	16117,09	13498,35	47°03'19.846795"N	142°07'56.847636"E
30	16033,11	13398,72	47°03'16.660490"N	142°07'52.801068"E
31	15910,44	13442,87	47°03'18.147206"N	142°07'47.020070"E
32	15913,94	13455,51	47°03'18.554801"N	142°07'47.194512"E
33	15884,02	13553,14	47°03'21.729618"N	142°07'45.843809"E
Регламентный участок Л-2				
1	15946,72	13591,09	47°03'22.929022"N	142°07'48.839900"E
2	15883,99	13553,24	47°03'21.732895"N	142°07'45.842280"E
3	15913,94	13455,51	47°03'18.554827"N	142°07'47.194336"E
4	15910,44	13442,87	47°03'18.147232"N	142°07'47.019894"E

5	15655,56	13540,06	47°03'21.412683"N	142°07'35.011745"E
6	15658,79	13548,37	47°03'21.680222"N	142°07'35.170424"E
7	15674,87	13548,32	47°03'21.671116"N	142°07'35.932157"E
8	15855,79	13578,88	47°03'22.576173"N	142°07'44.523854"E
9	15850,58	13587,29	47°03'22.850885"N	142°07'44.282779"E
10	15921,06	13631,91	47°03'24.262587"N	142°07'47.652183"E

Особые режимы использования земель в границах охранной зоны объекта культурного наследия регионального значения «Братская могила советских воинов, павших в августе 1945 года в боях при освобождении Южного Сахалина от японских милитаристов», расположенного по адресу: Сахалинская область, Холмский городской округ, Холмский перевал (ОЗ-1)

1. Разрешается:

1.1. ремонт, реконструкция существующих линейных объектов, в том числе реконструкция существующих инженерных сетей, установка отдельно стоящего оборудования уличного освещения, с последующим благоустройством территории и рекультивацией нарушенных земель;

1.2. ремонт, реконструкция существующих дорожек, устройство новых пешеходных дорожек с использованием в качестве покрытия натуральных материалов (камень, дерево, гравийная смесь, плиточное покрытие, имитирующее натуральное), устройство цветников;

1.3. благоустройство и озеленение территории с установкой малых архитектурных форм (скамьи, урны, цветочницы), объектов монументального искусства, видовых площадок и площадок для отдыха, не нарушающих визуального восприятия объекта культурного наследия;

1.4. установка декоративной подсветки объекта культурного наследия и прилегающих территорий;

1.5. установка элементов информационно-декоративного оформления (мобильные информационные конструкции), в том числе праздничного, а также временных строительных ограждающих конструкций, киосков;

1.6. проведение мероприятий, направленных на обеспечение пожарной и экологической безопасности.

2. Запрещается:

2.1. хозяйственная деятельность, нарушающая целостность объекта культурного наследия и создающая угрозу их повреждения, разрушения или уничтожения;

2.2. использование строительных технологий, создающих динамические нагрузки и оказывающих негативное воздействие на объект культурного наследия и объекты историко-градостроительной среды;

2.3. размещение объектов капитального строительства;

- 2.4. установка ограждений, нарушающих визуальное восприятие объекта культурного наследия;
- 2.5. размещение стоянок автотранспортных средств;
- 2.6. размещение рекламных конструкций, вывесок, указателей не имеющих отношения к памятнику;
- 2.7. организация необорудованных мест для сбора мусора.

Особые режимы использования земель в границах зоны охраняемого природного ландшафта объекта культурного наследия регионального значения «Братская могила советских воинов, павших в августе 1945 года в боях при освобождении Южного Сахалина от японских милитаристов», расположенного по адресу: Сахалинская область, Холмский городской округ, Холмский перевал (Л-1 и Л-2)

Регламентный участок с режимом Л-1.

1. Разрешается:

- 1.1. проведение мероприятий, направленных на сохранение элементов природного ландшафта, особенностей рельефа, гидрографии;
- 1.2. проведение противоэрозионных мероприятий на склонах, расчистка русел рек, ручьев и днищ оврагов, при наличии инженерно-геологического заключения об отсутствии негативного воздействия на гидрогеологические и экологические условия;
- 1.3. ремонт, реконструкция существующих линейных объектов, в том числе реконструкция существующих инженерных сетей, установка отдельно стоящего уличного освещения, с последующим благоустройством территории и рекультивации нарушенных земель;
- 1.4. проведение работ по инженерной защите территории, при наличии инженерно-геологического заключения об отсутствии негативного воздействия на гидрогеологические и экологические условия;
- 1.5. благоустройство и озеленение территории с установкой малых архитектурных форм (скамьи, урны, цветочницы), объектов монументального искусства, видовых площадок и площадок для отдыха, не нарушающих визуального восприятия объектов культурного наследия;
- 1.6. установка элементов информационно-декоративного оформления (мобильные информационные конструкции), в том числе праздничного, а также временных строительных ограждающих конструкций;
- 1.7. установка декоративной подсветки объектов культурного наследия и прилегающих территорий;
- 1.8. ремонт, реконструкция существующих дорожек, устройство новых пешеходных дорожек с использованием в качестве покрытия натуральных материалов (камень, дерево, гравийная смесь, плиточное покрытие, имитирующее натуральное);
- 1.9. санитарные рубки (прочистка, прореживание, уборка сухостоя);
- 1.10. проведение мероприятий, направленных на обеспечение пожарной и экологической безопасности;

- 1.11. обеспечение санитарной безопасности;
- 1.12. организация оборудованных мест для сбора мусора вне основных секторов обзора объекта культурного наследия;
- 1.13. для участков лесного фонда – проведение работ по благоустройству и озеленению территории в рамках проекта лесоустройства.

2. Запрещается:

- 2.1. размещение объектов капитального строительства;
- 2.2. установка ограждений, нарушающих визуальное восприятие объектов культурного наследия;
- 2.3. нарушение ландшафтных характеристик территории, в том числе изменение характеристик природного рельефа;
- 2.4. размещение вышек передающих радиотехнических объектов и других инженерных сооружений, изменяющих силуэт объекта культурного наследия с основных точек их восприятия;
- 2.5. самовольные посадки (порубки) деревьев и кустарников;
- 2.6. загрязнение почв, грунтовых и подземных вод, поверхностных стоков;
- 2.7. разведение костров;
- 2.8. размещение мест захоронения и свалок промышленных, бытовых и сельскохозяйственных отходов;
- 2.9. организация необорудованных мест для сбора мусора;
- 2.10. устройство складов, площадок для хранения веществ, материалов и оборудования;
- 2.11. размещение рекламы, вывесок, за исключением случаев, предусмотренных пунктом 3 статьи 35.1 Федерального закона от 25.06.2002 № 73-ФЗ «Об объектах культурного наследия (памятниках истории и культуры) народов Российской Федерации»;
- 2.12. проведение всех видов земляных работ без выполнения археологических полевых работ в порядке, предусмотренном законодательством Российской Федерации в сфере государственной охраны объектов культурного наследия;
- 2.13. хозяйственная деятельность, приводящая к изменению структуры природного ландшафта и существующих отметок рельефа;
- 2.14. разведка, разработка и добыча полезных ископаемых, разработка карьеров, бурение скважин, распашка склонов оврагов и речных долин;
- 2.15. создание разрушающих вибрационных нагрузок динамическим воздействием на почву, а также грунты в зоне их взаимодействия с объектами культурного наследия.

Регламентный участок с режимом Л-2.

1. Разрешается:

- 1.1. проведение мероприятий, направленных на сохранение элементов природного ландшафта, особенностей рельефа, гидрографии;
- 1.2. проведение противозерозионных мероприятий на склонах, расчистка русел рек, ручьев и днищ оврагов, при наличии инженерно-

геологического заключения об отсутствии негативного воздействия на гидрогеологические и экологические условия;

1.3. ремонт, реконструкция существующих линейных объектов, в том числе реконструкция существующих инженерных сетей, установка отдельно стоящего уличного освещения, с последующим благоустройством территории и рекультивации нарушенных земель;

1.4. проведение работ по инженерной защите территории, при наличии инженерно-геологического заключения об отсутствии негативного воздействия на гидрогеологические и экологические условия;

1.5. благоустройство и озеленение территории с установкой малых архитектурных форм (скамьи, урны, цветочницы), объектов монументального искусства, видовых площадок и площадок для отдыха, не нарушающих визуального восприятия объектов культурного наследия;

1.6. установка элементов информационно-декоративного оформления (мобильные информационные конструкции), в том числе праздничного, а также временных строительных ограждающих конструкций;

1.7. установка декоративной подсветки объекта культурного наследия и прилегающих территорий;

1.8. ремонт, реконструкция существующих дорожек, устройство новых пешеходных дорожек с использованием в качестве покрытия натуральных материалов (камень, дерево, гравийная смесь, плиточное покрытие, имитирующее натуральное);

1.9. санитарные рубки (прочистка, прореживание, уборка сухостоя);

1.10. проведение мероприятий, направленных на обеспечение пожарной и экологической безопасности;

1.11. обеспечение санитарной безопасности;

1.12. организация оборудованных мест для сбора мусора вне основных секторов обзора объекта культурного наследия;

1.13. для участков лесного фонда – проведение работ по благоустройству и озеленению территории в рамках проекта лесоустройства;

1.14. строительство объектов некапитального строительства, ориентированных на обслуживание посетителей памятника, таких как киоски, общественные санузлы и пр.;

1.15. размещение стоянок транспортных средств.

2. Запрещается:

2.1. размещение объектов капитального строительства;

2.2. установка ограждений, нарушающих визуальное восприятие объекта культурного наследия;

2.3. нарушение ландшафтных характеристик территории, в том числе изменение характеристик природного рельефа;

2.4. размещение вышек передающих радиотехнических объектов и других инженерных сооружений, изменяющих силуэт объекта культурного наследия с основных точек их восприятия;

2.5. самовольные посадки (порубки) деревьев и кустарников;

2.6. загрязнение почв, грунтовых и подземных вод, поверхностных стоков;

2.7. разведение костров;

2.8. размещение мест захоронения и свалок промышленных, бытовых и сельскохозяйственных отходов;

2.9. организация необорудованных мест для сбора мусора;

2.10. устройство складов, площадок для хранения веществ, материалов и оборудования;

2.11. размещение рекламы, вывесок, за исключением случаев, предусмотренных пунктом 3 статьи 35.1 Федерального закона от 25.06.2002 № 73-ФЗ «Об объектах культурного наследия (памятниках истории и культуры) народов Российской Федерации»;

2.12. проведение всех видов земляных работ без выполнения археологических полевых работ в порядке, предусмотренном законодательством Российской Федерации в сфере государственной охраны объектов культурного наследия;

2.13. хозяйственная деятельность, приводящая к изменению структуры природного ландшафта и существующих отметок рельефа;

2.14. разведка, разработка и добыча полезных ископаемых, разработка карьеров, бурение скважин, распашка склонов оврагов и речных долин;

2.15. создание разрушающих вибрационных нагрузок динамическим воздействием на почву, а также грунты в зоне их взаимодействия с объектом культурного наследия.