



ГОСУДАРСТВЕННАЯ ИНСПЕКЦИЯ ПО ОХРАНЕ ОБЪЕКТОВ  
КУЛЬТУРНОГО НАСЛЕДИЯ САХАЛИНСКОЙ ОБЛАСТИ

ПРИКАЗ

от 13.03.2021 № 3.42-19

г. Южно-Сахалинск

Об установлении зон охраны, утверждении предмета охраны, границ и требования к осуществляемой деятельности и градостроительным регламентам в границах объекта культурного наследия регионального значения - достопримечательное место «Место основания в 1870 году Маукского русского военного поста», расположенного по адресу (местонахождение): Сахалинская область, муниципальное образование «Холмский городской округ», г. Холмск, ул. Советская, 37

В соответствии с Федеральным законом от 25.06.2002 № 73-ФЗ «Об объектах культурного наследия (памятниках истории и культуры) народов Российской Федерации» и пунктом 3.1.29. Положения о государственной инспекции по охране объектов культурного наследия Сахалинской области, утвержденного постановлением Правительства Сахалинской области от 03.05.2017 № 185, приказываю:

1. Утвердить
  - предмет охраны объекта культурного наследия регионального значения - достопримечательного места «Место основания в 1870 году Маукского русского военного поста», расположенного по адресу (местонахождение): Сахалинская область, муниципальное образование «Холмский городской округ», г. Холмск, ул. Советская, 37, согласно приложения № 1 к настоящему Приказу.
  - границы территории объекта культурного наследия регионального значения - достопримечательного места «Место основания в 1870 году Маукского русского военного поста», расположенного по адресу 3.42-36 (п)(2.0)

(местонахождение): Сахалинская область, муниципальное образование «Холмский городской округ», г. Холмск, ул. Советская, 37, согласно приложения № 2 к настоящему Приказу.

– требования к осуществляемой деятельности и градостроительным регламентам в границах территории объекта культурного наследия регионального значения - достопримечательного места «Место основания в 1870 году Маукского русского военного поста», расположенного по адресу (местонахождение): Сахалинская область, муниципальное образование «Холмский городской округ», г. Холмск, ул. Советская, 37, согласно приложения № 3 к настоящему Приказу.

2. Установить границы зоны охраны объекта культурного наследия регионального значения-достопримечательного места «Место основания в 1870 году Маукского русского военного поста», расположенного по адресу (местонахождение): Сахалинская область, муниципальное образование «Холмский городской округ», г. Холмск, ул. Советская, 37, согласно приложения № 4 к настоящему Приказу.

3. Установить требования к осуществляемой деятельности и градостроительным регламентам в границах зон охраны объекта культурного наследия регионального значения - достопримечательное место «Место основания в 1870 году Маукского русского военного поста», расположенного по адресу (местонахождение): Сахалинская область, муниципальное образование «Холмский городской округ», г. Холмск, ул. Советская, 37, согласно приложения № 5 к настоящему Приказу.

4. Обязанность по возмещению убытков, причинённых в связи с установлением зон охраны возлагается на государственную инспекцию по охране объектов культурного наследия Сахалинской области.

5. Убытки, причинные в связи с установлением зон охраны, возмещаются не позднее чем через два года со дня вступления в силу настоящего приказа.

6. Настоящий приказ вступает в силу через 10 дней со дня его официального опубликования

7. Опубликовать настоящий приказ на «Официальном интернет-портале правовой информации» и разместить на официальном сайте государственной инспекции по охране объектов культурного наследия Сахалинской области.

Руководитель инспекции



А.Н. Гринев

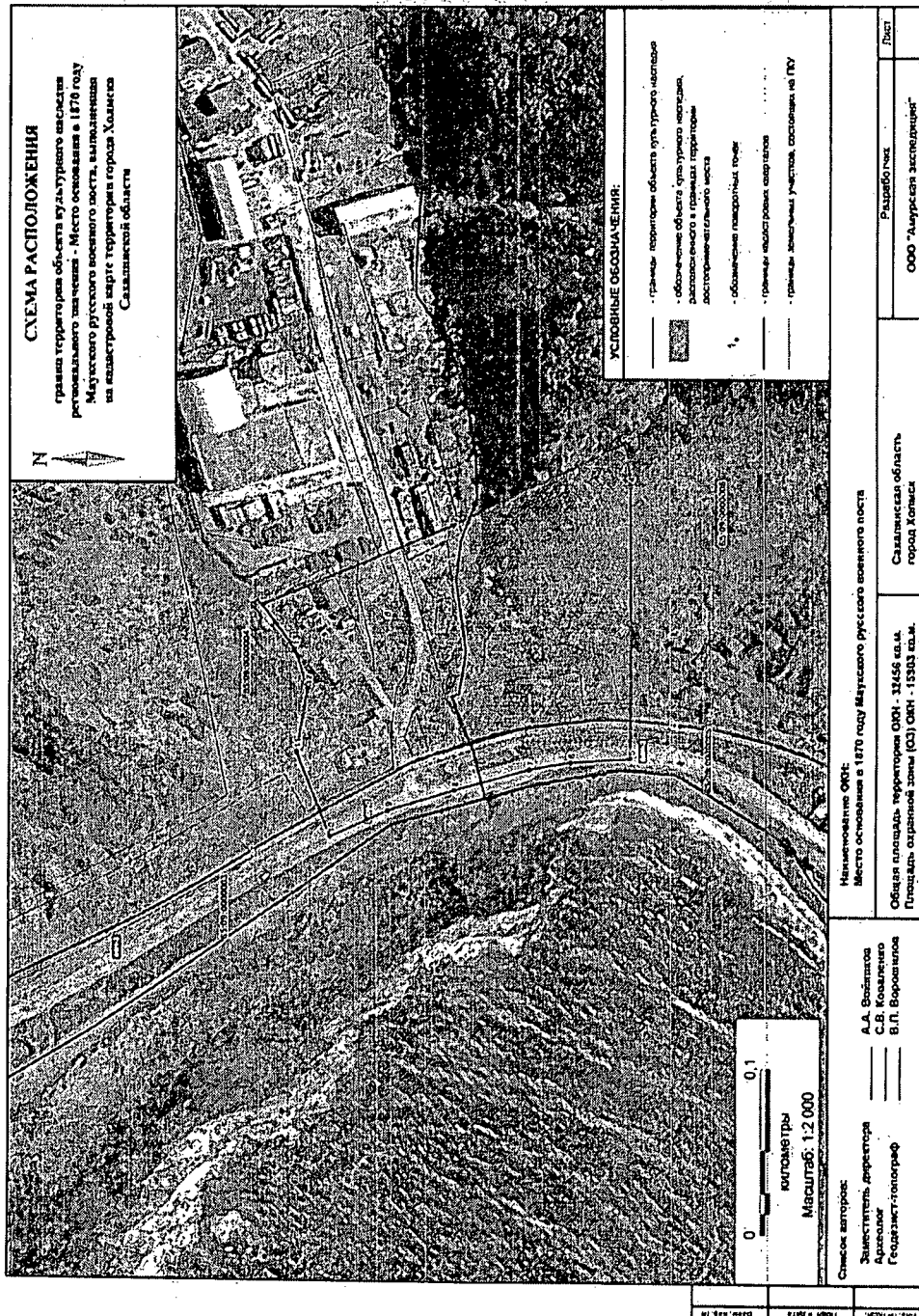
Приложение № 1 к приказу  
государственной инспекции по  
охране объектов культурного  
наследия Сахалинской области  
от 13.03.2011 № 3.44-29

**Предмет охраны**  
**объекта культурного наследия регионального значения -**  
**достопримечательное место «Место основания в 1870 году Маукского**  
**русского военного поста», расположенного по адресу (местонахождение):**  
**Сахалинская область, муниципальное образование «Холмский**  
**городской округ», г. Холмск, ул. Советская, 37**

1. элементы композиционно-активного рельефа (природный ландшафт, актуальный на мемориальный период второй XIX века, во всей совокупности типов: возвышенности, низменности, овраги, отметки высот;
2. элементы гидрографической сети (акватории естественных водоемов: реки, ручьи, море);
3. исторические планировочные направления;
4. историческая объемно-пространственная структура территории (соотношение между историческими элементами в совокупности с рельефом и природным ландшафтом;
5. система визуальных связей: композиционные точки, участки панорамного восприятия, панорамные виды;
6. существующие местоположение, исторический и объемно-пространственные характеристики основных элементов ландшафта, в том числе природный состав существующих форм растительности, существующий рельеф местности (конфигурация береговых склонов, уклоны, система оврагов, холмы, ландшафт поймы, бухты, система лесных пространств), границы полей, лугов, лесополос, озер, рек, планировочное решение дорог;
7. культурный слой объектов археологического наследия, расположенных на территории достопримечательного места, в том числе археологические недвижимые объекты;
8. исторически сложившиеся функции: рекреационная, культурная, жилая, общественная, а также приобретенные в ходе бытования исторической территории образовательная, научно-исследовательская, культурно-просветительская функции;
9. топонимика региона, характеризующая особенности отдельных участков территории.

Приложение № 2 к приказу  
государственной инспекции по  
охране объектов культурного  
наследия Сахалинской области  
от 13.03.2014 № 3.42.19

**Границы территории объекта культурного наследия регионального значения - достопримечательное место «Место основания в 1870 году Маукского русского военного поста», расположенного по адресу (местонахождение): Сахалинская область, муниципальное образование «Холмский городской округ», г. Холмск, ул. Советская, 37**



**Координаты характерных (поворотных) точек границы территории  
объекта культурного наследия регионального значения -  
достопримечательное место «Место основания в 1870 году Маукского  
русского военного поста», расположенного по адресу (местонахождение):  
Сахалинская область, муниципальное образование «Холмский  
городской округ», г. Холмск, ул. Советская, 37**

Обозначение (номер) ха- рактерной точки	Координаты характерных точек во Всемирной геодезической системе координат (WGS-84)		Местная система координат (МСК)	
	N	E	X	Y
1	47° 06' 30.7"	142° 03' 49.4"	19320,15	10815,42
2	47° 06' 27.0"	142° 03' 51.6"	19206,83	10864,57
3	47° 06' 23.6"	142° 03' 54.0"	19104,40	10914,89
4	47° 06' 23.5"	142° 03' 52.8"	19100,84	10890,57
5	47° 06' 23.5"	142° 03' 45.0"	19098,33	10726,73
6	47° 06' 24.7"	142° 03' 44.9"	19134,12	10723,76
7	47° 06' 25.5"	142° 03' 44.7"	19158,84	10719,02
8	47° 06' 26.9"	142° 03' 44.1"	19203,53	10705,77
9	47° 06' 28.2"	142° 03' 43.5"	19243,28	10692,92
10	47° 06' 29.3"	142° 03' 42.8"	19277,24	10676,79
11	47° 06' 30.0"	142° 03' 45.1"	19298,40	10726,63
12	47° 06' 29.8"	142° 03' 47.0"	19292,47	10765,39
13	47° 06' 30.1"	142° 03' 48.1"	19300,58	10789,12

Площадь территории «Место основания в 1870 году Маукского русского военного поста», расположенного по адресу (местонахождение): Сахалинская область, муниципальное образование «Холмский городской округ», г. Холмск, ул. Советская, 37, составляет 32 456 м<sup>2</sup>.

Границы территории достопримечательного места на поверхности определяются прямыми линиями, проведенными между угловыми точками:

- от точки 1 до точки 2, прямой линией, с северо-запада на юго-восток (L-124 м), по долине р. Малка;
- далее с изменением направления на юго-восток от точки 2 до точки 3 (L-114 м), по склону сопочного массива, пересекая р. Малка;
- далее с изменением направления на юго-восток от точки 3 до точки 4 (L-25 м) по западному склону сопочного массива;
- далее с изменением направления на запад от точки 4 до точки 5 (L-164 м) по западному склону сопочного массива;
- далее с изменением направления на запад от точки 5 до точки 6 (L-36 м) параллельно проезжей части автодороге 64Н-3;
- далее с изменением направления на север от точки 6 до точки 7 (L-25 м) параллельно проезжей части автодороге 64Н-3;
- далее с изменением направления на север от точки 7 до точки 8 (L-47 м) параллельно проезжей части автодороге 64Н-3;

- далее с изменением направления на север от точки 8 до точки 9 (L-42 м) параллельно проезжей части автодороге 64Н-3;
- далее с изменением направления северо-запад от точки 9 до точки 10 (L-38 м) параллельно проезжей части автодороге 64Н-3;
- далее с изменением направления на северо-восток от точки 10 до точки 11 (L-54 м) пересекая прибрежную полосу;
- далее с изменением направления на восток от точки 11 до точки 12 (L-39 м) по подошве сопочного массива;
- далее с изменением направления на северо-восток от точки 12 до точки 13 (L-25 м) по подошве сопочного массива;
- далее с изменением направления на северо-восток от точки 13 до точки 1 (L-33 м) по подошве сопочного массива.

Приложение № 3 к приказу  
государственной инспекции по  
охране объектов культурного  
наследия Сахалинской области  
от 23.03.2014 № 3

**Требования к осуществляемой деятельности и градостроительным регламентам в границах территории объекта культурного наследия регионального значения - достопримечательного места «Место основания в 1870 году Маукского русского военного поста», расположенного по адресу (местонахождение): Сахалинская область, муниципальное образование «Холмский городской округ», г. Холмск, ул. Советская, 37**

**На территории объекта культурного наследия разрешается:**

1.1. проведение работ по сохранению объекта культурного наследия, направленных на обеспечение физической сохранности объекта культурного наследия;

1.2. проведение работ по реконструкции объекта культурного наследия, включая воссоздание исторической жилой среды времени действия военного поста, расширение территории реконструкции, застройку объектами рекреационно-туристического обслуживания, жилыми домами, выполненными в традициях русского деревянного зодчества, характерного для конца XIX века;

1.3. обеспечение доступности, объекта культурного наследия в целях его экспонирования, обеспечение сохранения традиционного визуального восприятия объекта культурного наследия с основных видовых точек (путем расчистки коридоров видимости от кустарниковых и древесных растений);

1.4. проведение работ по выявлению и научному изучению (раскопки, разведки) объектов археологического наследия (археологические полевые работы) на основании разрешения (открытого листа) с обязательной рекультивацией участков раскопок после завершения работ;

1.5. проведение противоэрозионных мероприятий на склонах, ручьев и днищ оврагов, при наличии инженерно-геологического заключения об отсутствии негативного воздействия на гидрогеологические и экологические условия;

1.6. благоустройство и озеленение территории с установкой малых архитектурных форм (скамьи, урны, цветочницы), объектов монументального искусства, видовых площадок и площадок для отдыха, не нарушающих визуального восприятия объекта культурного наследия;

1.7. установка элементов информационно-декоративного оформления (мобильные информационные конструкции), памятных знаков, информационных надписей, функционально связанных с сохранением объекта культурного наследия.



1.8. организация оборудованных мест для сбора мусора все основных секторов обзора объекта культурного наследия;

1.9. строительство малоэтажной многоквартирной жилой застройки, объектов индивидуального жилищного строительства, объектов социального значения (учреждений образования, медицинских учреждений, объектов коммунально-бытового обслуживания населения, культурного развития и пр.), объектов индивидуального гаражного назначения, магазинов, объектов линейной инженерной инфраструктуры. Строительство разрешается при условии сохранения особенностей достопримечательного места, являющихся основаниями для включения его в единый государственный реестр объектов культурного наследия (памятников истории и культуры) народов Российской Федерации и подлежащих обязательному сохранению;

1.10. ведение личного подсобного хозяйства.

**На территории объекта культурного наследия запрещается:**

2.1. принятие документов территориального и градостроительного планирования, внесение в них изменений в части, касающейся территории достопримечательного места, в том числе границ населенных пунктов, режимов использования земель и градостроительных регламентов, без согласования с органом государственной охраны объектов культурного наследия Сахалинской области;

2.2. Строительство промышленных и производственных объектов, за исключением объектов линейной инженерной инфраструктуры; многоэтажное строительство;

2.3. нарушение ландшафтных характеристик территории, в том числе изменение характеристик природного рельефа за исключением п.1.2.;

2.4. проведение всех видов земляных, строительных и землеустроительных работ без согласования с органом государственной охраны объектов культурного наследия Сахалинской области, предусмотренных законодательством Российской Федерации в сфере государственной охраны объектов культурного наследия;

2.5. размещение рекламных конструкций на Объекте и территории Объекта, за исключением случаев, предусмотренных пунктом 3 статьи 35.1 Федерального закона от 25.06.2002 № 73-ФЗ «Об объектах культурного наследия (памятниках истории и культуры) народов Российской Федерации»;

2.6. вырубка древесно-кустарниковой растительности, за исключением расчистки коридоров видимости с основных видовых точек, а также иных случаев, предусмотренных действующим законодательством РФ;

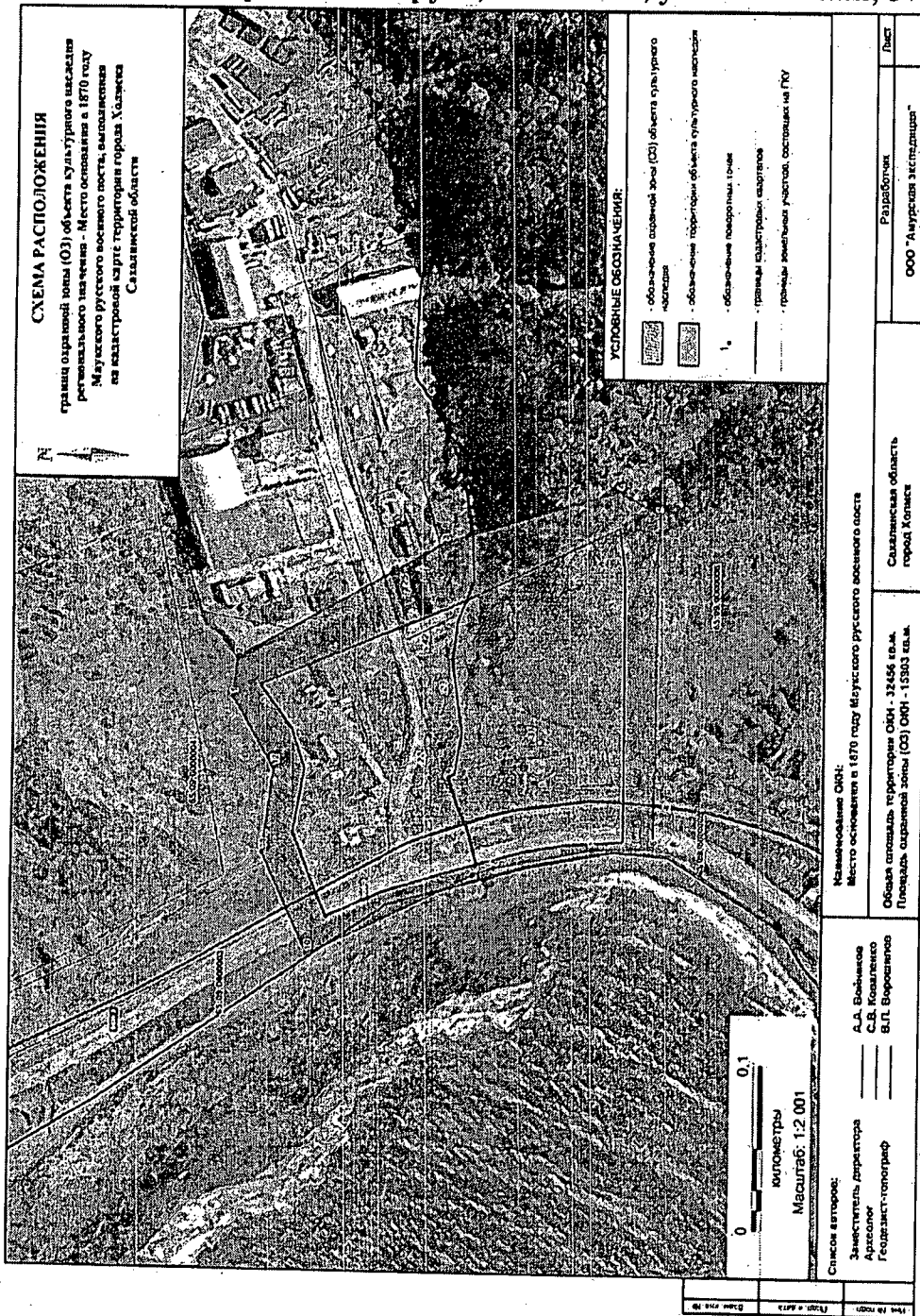
2.7. складирование бытового мусора в неустановленных местах и стихийные свалки;

2.8. разведка и добыча полезных ископаемых;

2.9. устройство костров и палов вне специально установленных мест.

Приложение № 4 к приказу государственной инспекции по охране объектов культурного наследия Сахалинской области от 13.03.2024 № 3.42.29

**Границы зоны охраны объекта культурного наследия регионального значения-достопримечательного места «Место основания в 1870 году Маукского русского военного поста», расположенного по адресу (местонахождение): Сахалинская область, муниципальное образование «Холмский городской округ», г. Холмск, ул. Советская, 37**



**Координаты характерных (поворотных) точек границ зоны охраны  
объекта культурного наследия регионального значения -  
достопримечательное место «Место основания в 1870 году Маукского  
русского военного поста», расположенного по адресу (местонахождение):  
Сахалинская область, муниципальное образование «Холмский  
городской округ», г. Холмск, ул. Советская, 37**

Обозначение (номер) ха- рактерной точки	Координаты характерных точек во Всемирной геодезической системе координат (WGS-84)		Местная система координат (МСК)	
	N	E	X	Y
1	47° 06' 31.2"	142° 03' 49.0"	19336,54	10806,79
2	47° 06' 31.1"	142° 03' 50.1"	19334,04	10830,71
3	47° 06' 27.1"	142° 03' 53.4"	19210,87	10902,01
4	47° 06' 23.7"	142° 03' 54.9"	19105,49	10935,59
5	47° 06' 22.9"	142° 03' 54.3"	19081,67	10922,98
6	47° 06' 22.0"	142° 03' 44.8"	19080,87	10722,37
7	47° 06' 24.2"	142° 03' 44.8"	19117,55	10720,92
8	47° 06' 26.1"	142° 03' 44.2"	19176,84	10708,38
9	47° 06' 26.5"	142° 03' 44.0"	19188,90	10703,94
10	47° 06' 29.7"	142° 03' 41.7"	19288,66	10652,88
11	47° 06' 30.6"	142° 03' 44.5"	19317,10	10713,48
12	47° 06' 30.4"	142° 03' 47.0"	19311,14	10764,28

Границы зоны охраны достопримечательного места на поверхности определяются прямыми линиями, проведенными между угловыми точками:

- от точки 1 до точки 2, прямой линией, с запада на восток (L-24 м), по юго-восточному склону сопочного массива;
- далее с изменением направления на юго-восток от точки 2 до точки 3 (L-142 м), долине р. Малка;
- далее с изменением направления на юго-восток от точки 3 до точки 4 (L-111 м) по северному склону сопочного массива, пересекая р. Малка;
- далее с изменением направления на юго-запад от точки 4 до точки 5 (L-29 м) по западному склону сопочного массива;
- далее с изменением направления на запад от точки 5 до точки 6 (L-201 м) по западному склону сопочного массива;
- далее с изменением направления на север от точки 6 до точки 7 (L-37 м) по прибойной полосе берега моря;
- далее с изменением направления на север от точки 7 до точки 8 (L-60 м) по прибойной полосе берега моря;
- далее с изменением направления на северо-запад от точки 8 до точки 9 (L-12,8 м) по прибойной полосе берега моря, пересекая р. Малка;
- далее с изменением направления на северо-запад от точки 9 до точки 10 (L-112 м) по прибойной полосе берега моря;
- далее с изменением направления на северо-восток от точки 10 до точки 11 (L-67 м) пересекая прибрежную полосу;

- далее с изменением направления на восток от точки 11 до точки 12 (L-51 м) по южному склону сопочного массива;
- далее с изменением направления на северо-восток от точки 12 до точки 11 (L-20 м) по южному склону сопочного массива.

Приложение № 5 к приказу  
государственной инспекции по  
охране объектов культурного  
наследия Сахалинской области  
от 23.03.2021 № 3.42-29

**Требования к осуществляемой деятельности и градостроительным регламентам в границах зон охраны объекта культурного наследия регионального значения - достопримечательное место «Место основания в 1870 году Маукского русского военного поста», расположенного по адресу (местонахождение): Сахалинская область, муниципальное образование «Холмский городской округ», г. Холмск, ул. Советская, 37**

**На территории охранной зоны объекта культурного наследия разрешается:**

- проведение работ по сохранению объекта культурного наследия, направленных на обеспечение физической сохранности объекта культурного наследия, в том числе консервация, ремонт, реставрация;
- обеспечение доступности, объектов культурного наследия в целях их экспонирования, обеспечение сохранения традиционного визуального восприятия объекта культурного наследия с основных видовых точек (путем расчистки коридоров видимости от кустарниковых и древесных растений);
- проведение работ по выявлению и научному изучению (раскопки, разведки) объектов археологического наследия (археологические полевые работы) на основании разрешения (открытого листа) с обязательной рекультивацией участков раскопок после завершения работ;
- восстановление утраченных элементов и частей объекта культурного наследия по существующим чертежам, обмерам и историческим аналогам;
- строительство, ремонт, реконструкция существующих линейных объектов, в том числе реконструкция существующих инженерных сетей, установка отдельно стоящего уличного освещения, с последующим благоустройством территории и рекультивации нарушенных земель;
- прокладка подземных инженерных сетей (коммуникаций) с последующей рекультивацией и благоустройством нарушенных земель;
- проведение противоэрозионных мероприятий на склонах, расчистка русел рек, ручьев и днищ оврагов, при наличии инженерно-геологического заключения об отсутствии негативного воздействия на гидрогеологические и экологические условия;
- хозяйственная деятельность, не нарушающая целостность объекта культурного наследия и не создающая угрозы его повреждения, разрушения или уничтожения, при условии согласования с органом государственной охраны объектов культурного наследия Сахалинской области;
- благоустройство и озеленение территории с установкой малых архитектурных форм (скамьи, урны, цветочницы), объектов

монументального искусства, видовых площадок и площадок для отдыха, не нарушающих визуального восприятия объекта культурного наследия;

- установка элементов информационно-декоративного оформления (мобильные информационные конструкции), памятных знаков, информационных надписей, функционально связанных с сохранением объекта культурного наследия.

- рекультивация нарушенных земель с целью сохранения и восстановления (регенерации) культурного ландшафта

- установка декоративной подсветки объекта культурного наследия.

- ремонт, реконструкция существующих дорожек, устройство новых пешеходных дорожек с использованием в качестве покрытия натуральных материалов (камень, дерево, гравийная смесь, плиточное покрытие, имитирующее натуральное);

- проведение мероприятий, направленных на обеспечение пожарной и экологической безопасности;

- организация оборудованных мест для сбора мусора все основных секторов обзора объекта культурного наследия;

- строительство малоэтажной многоквартирной жилой застройки, объектов индивидуального жилищного строительства, объектов социального значения (учреждений образования, медицинских учреждений, объектов коммунально-бытового обслуживания населения, культурного развития и пр.), объектов индивидуального гаражного назначения, магазинов, объектов линейной инженерной инфраструктуры, многоэтажное строительство. Строительство разрешается при условии сохранения особенностей достопримечательного места, являющихся основаниями для включения его в единый государственный реестр объектов культурного наследия (памятников истории и культуры) народов Российской Федерации и подлежащих обязательному сохранению;

- ведение личного подсобного хозяйства.

**На территории охранной зоны объекта культурного наследия запрещается:**

- принятие документов территориального и градостроительного планирования, внесение в них изменений в части, касающейся территории достопримечательного места, в том числе границ населенных пунктов, режимов использования земель и градостроительных регламентов, без согласования с органом государственной охраны объектов культурного наследия Сахалинской области;

- строительство промышленных и производственных объектов, за исключением объектов линейной инженерной инфраструктуры, объектов V класса вредности, объектов складского назначения различного профиля, АТС, узлов связи;

- нарушение ландшафтных характеристик территории, в том числе изменение характеристик природного рельефа;

- проведение всех видов земляных и землеустроительных работ без согласования с органом государственной охраны объектов культурного наследия Сахалинской области, предусмотренных законодательством Российской Федерации в сфере государственной охраны объектов культурного наследия;

- вырубка древесно-кустарниковой растительности, за исключением расчистки коридоров видимости с основных видовых точек;

- складирование бытового мусора в неустановленных местах и стихийные свалки;

- разведка и добыча полезных ископаемых, разработка карьеров, бурение скважин, распашка склонов оврагов и тд.;

- устройство костров и палов вне специально установленных мест;

- применение технических средств, создающих динамическое, ударное или ударно-вибрационное воздействие на объект культурного наследия, а также грунты в зоне их взаимодействия с объектами культурного наследия.