



ПРАВИТЕЛЬСТВО СВЕРДЛОВСКОЙ ОБЛАСТИ

ПОСТАНОВЛЕНИЕ

14.12.2017

№ 952-ПП

г. Екатеринбург

Об утверждении основной части проекта планировки территории для линейного объекта транспортной инфраструктуры регионального значения «Строительство транспортной развязки в разных уровнях на пересечении автомобильной дороги вокруг г. Екатеринбурга на участке автодорога Пермь – Екатеринбург – автодорога Подъезд к г. Екатеринбургу от автодороги «Урал», I пусковой комплекс автодорога Пермь – Екатеринбург – автодорога Подъезд к п. Медному и автомобильной дороги «Подъезд к оз. Чусовское от км 354+630 а/д «г. Пермь – г. Екатеринбург» на территории муниципального образования «город Екатеринбург» и проекта межевания территории для линейного объекта транспортной инфраструктуры регионального значения «Строительство транспортной развязки в разных уровнях на пересечении автомобильной дороги вокруг г. Екатеринбурга на участке автодорога Пермь – Екатеринбург – автодорога Подъезд к г. Екатеринбургу от автодороги «Урал», I пусковой комплекс автодорога Пермь – Екатеринбург – автодорога Подъезд к п. Медному и автомобильной дороги «Подъезд к оз. Чусовское от км 354+630 а/д «г. Пермь – г. Екатеринбург» на территории муниципального образования «город Екатеринбург»

В соответствии с положениями пункта 15 статьи 45 Градостроительного кодекса Российской Федерации, статьями 8, 10 и 11 Закона Свердловской области от 19 декабря 2016 года № 141-ОЗ «Об отдельных вопросах подготовки и утверждения документации по планировке территории, предусматривающей размещение объектов регионального значения и иных объектов капитального строительства, размещение которых планируется на территориях двух и более муниципальных образований, расположенных на территории Свердловской области», на основании приказов Министерства строительства и развития инфраструктуры Свердловской области и Министерства транспорта и связи Свердловской области от 19.11.2014 № 376-П/473 «Об утверждении перечня линейных объектов транспортной инфраструктуры регионального значения, для которых необходима подготовка документации по планировке территории в 2015–2021 годах», Министерства строительства и развития инфраструктуры Свердловской области от 14.03.2016 № 127-П «О принятии решения о подготовке документации по планировке территории для линейного объекта транспортной инфраструктуры регионального значения «Строительство транспортной развязки в разных уровнях на пересечении автомобильной дороги вокруг г. Екатеринбурга на участке автодорога Пермь – Екатеринбург – автодорога Подъезд к г. Екатеринбургу от автодороги «Урал», I пусковой комплекс автодорога Пермь – Екатеринбург – автодорога Подъезд к п. Медному и автомобильной дороги «Подъезд

к оз. Чусовское от км 354+630 а/д «г. Пермь – г. Екатеринбург» на территории муниципального образования «город Екатеринбург» Правительство Свердловской области

ПОСТАНОВЛЯЕТ:

1. Утвердить:

1) основную часть проекта планировки территории для линейного объекта транспортной инфраструктуры регионального значения «Строительство транспортной развязки в разных уровнях на пересечении автомобильной дороги вокруг г. Екатеринбурга на участке автодорога Пермь – Екатеринбург – автодорога Подъезд к г. Екатеринбургу от автодороги «Урал», I пусковой комплекс автодорога Пермь – Екатеринбург – автодорога Подъезд к п. Медному и автомобильной дороги «Подъезд к оз. Чусовское от км 354+630 а/д «г. Пермь – г. Екатеринбург» на территории муниципального образования «город Екатеринбург» (далее – проект планировки) (прилагается) в следующем составе:

положения о размещении линейного объекта (пояснительная записка), том 1.1, шифр Т-2691Е-2016-ППТ 1.1;

основной чертеж проекта планировки территории, масштаб 1:2000, шифр Т-2691Е-2016-01;

разбивочный чертеж красных линий, масштаб 1:2000, шифр Т-2691Е-2016-02;

2) проект межевания территории для линейного объекта транспортной инфраструктуры регионального значения «Строительство транспортной развязки в разных уровнях на пересечении автомобильной дороги вокруг г. Екатеринбурга на участке автодорога Пермь – Екатеринбург – автодорога Подъезд к г. Екатеринбургу от автодороги «Урал», I пусковой комплекс автодорога Пермь – Екатеринбург – автодорога Подъезд к п. Медному и автомобильной дороги «Подъезд к оз. Чусовское от км 354+630 а/д «г. Пермь – г. Екатеринбург» на территории муниципального образования «город Екатеринбург» (далее – проект межевания) (прилагается) в следующем составе:

сведения об образуемых и изменяемых земельных участках и их частях (пояснительная записка), том 2, шифр Т-2691Е-2016-ПМТ;

чертеж межевания территории, масштаб 1:2000, шифр Т-2691Е-2016-ПМТ-01.

2. Министерству строительства и развития инфраструктуры Свердловской области в течение семи дней со дня принятия настоящего постановления обеспечить направление проекта планировки и проекта межевания Главе Екатеринбурга – Председателю Екатеринбургской городской Думы для опубликования в порядке, установленном для официального опубликования муниципальных правовых актов, размещения на официальном сайте муниципального образования «город Екатеринбург» в информационно-телекоммуникационной сети «Интернет» и размещения в информационной системе обеспечения градостроительной деятельности муниципального образования «город Екатеринбург».

3. Контроль за исполнением настоящего постановления возложить на Заместителя Губернатора Свердловской области С.В. Швиндта.

4. Настоящее постановление опубликовать на «Официальном интернет-портале правовой информации Свердловской области» (www.pravo.gov66.ru).

Губернатор
Свердловской области



Е.В. Куйвашев

УТВЕРЖДЕНА

постановлением Правительства

Свердловской области

от 14.12.2017 № 952-ПП

«Об утверждении основной части проекта планировки территории для линейного объекта транспортной инфраструктуры регионального значения «Строительство транспортной развязки в разных уровнях на пересечении автомобильной дороги вокруг г. Екатеринбурга на участке автодорога Пермь – Екатеринбург – автодорога Подъезд к г. Екатеринбургу от автодороги «Урал», I пусковой комплекс автодорога Пермь – Екатеринбург – автодорога Подъезд к п. Медному и автомобильной дороги «Подъезд к оз. Чусовское от км 354+630 а/д «г. Пермь – г. Екатеринбург» на территории муниципального образования «город Екатеринбург» и проекта межевания территории для линейного объекта транспортной инфраструктуры регионального значения «Строительство транспортной развязки в разных уровнях на пересечении автомобильной дороги вокруг г. Екатеринбурга на участке автодорога Пермь – Екатеринбург – автодорога Подъезд к г. Екатеринбургу от автодороги «Урал», I пусковой комплекс автодорога Пермь – Екатеринбург – автодорога Подъезд к п. Медному и автомобильной дороги «Подъезд к оз. Чусовское от км 354+630 а/д «г. Пермь – г. Екатеринбург» на территории муниципального образования «город Екатеринбург»

ОСНОВНАЯ ЧАСТЬ

проекта планировки территории для линейного объекта транспортной инфраструктуры регионального значения «Строительство транспортной развязки в разных уровнях на пересечении автомобильной дороги вокруг г. Екатеринбурга на участке автодорога Пермь – Екатеринбург – автодорога Подъезд к г. Екатеринбургу от автодороги «Урал», I пусковой комплекс автодорога Пермь – Екатеринбург – автодорога Подъезд к п. Медному и автомобильной дороги «Подъезд к оз. Чусовское от км 354+630 а/д «г. Пермь – г. Екатеринбург» на территории муниципального образования «город Екатеринбург»

1. Положения о размещении линейного объекта (пояснительная записка), том 1.1, шифр Т-2691Е-2016-ППТ 1.1 (приложение № 1).
2. Основной чертеж проекта планировки территории, масштаб 1:2000, шифр Т-2691Е-2016-01 (приложение № 2).
3. Разбивочный чертеж красных линий, масштаб 1:2000, шифр Т-2691Е-2016-02 (приложение № 3).

Приложение № 1
к основной части проекта
планировки территории
для линейного объекта транспортной
инфраструктуры регионального
значения «Строительство
транспортной развязки в разных
уровнях на пересечении
автомобильной дороги вокруг
г. Екатеринбурга на участке
автодорога Пермь – Екатеринбург –
автодорога Подъезд
к г. Екатеринбургу от автодороги
«Урал», I пусковой комплекс
автодорога Пермь – Екатеринбург –
автодорога Подъезд к п. Медному
и автомобильной дороги «Подъезд
к оз. Чусовское от км 354+630
а/д «г. Пермь – г. Екатеринбург»
на территории муниципального
образования «город Екатеринбург»

Положения о размещении линейного объекта
(пояснительная записка), том 1.1, шифр Т-2691Е-2016-ППТ 1.1



Филиал ФГБУ «ЦНИИП Минстроя России» «Ордена «Знак Почета»
Уральский научно-исследовательский и проектно-конструкторский институт

Филиал ФГБУ «ЦНИИП Минстроя России» УралНИИпроект

Заказчик:
ОАО «Трест Уралтрансспецстрой»

Договор № 854/2016-245
от 06.06.2016 г.

ДОКУМЕНТАЦИЯ ПО ПЛАНИРОВКЕ ТЕРРИТОРИИ

ПРОЕКТ

планировки территории для линейного объекта транспортной инфраструктуры регионального значения «Строительство транспортной развязки в разных уровнях на пересечении автомобильной дороги вокруг г. Екатеринбурга на участке автодорога Пермь – Екатеринбург – автодорога Подъезд к г. Екатеринбургу от автодороги «Урал», I пусковой комплекс автодорога Пермь – Екатеринбург – автодорога Подъезд к п. Медному и автомобильной дороги «Подъезд к оз. Чусовское от км 354+630 а/д г. Пермь – г. Екатеринбург» на территории муниципального образования «город Екатеринбург»

Основная часть

Положения о размещении линейного объекта

Том 1.1.

Шифр: Т-2691Е-2016-ППТ 1.1

г. Екатеринбург, 2016 г.



Филиал ФГБУ «ЦНИИП Минстроя России» «Ордена «Знак Почета»
Уральский научно-исследовательский и проектно-конструкторский институт

Филиал ФГБУ «ЦНИИП Минстроя России» УралНИИпроект

Заказчик:
ОАО «Трест Уралтрансспецстрой»

Договор № 854/2016-245
от 06.06.2016 г.

ДОКУМЕНТАЦИЯ ПО ПЛАНИРОВКЕ ТЕРРИТОРИИ

ПРОЕКТ

планировки территории для линейного объекта транспортной инфраструктуры регионального значения «Строительство транспортной развязки в разных уровнях на пересечении автомобильной дороги вокруг г. Екатеринбурга на участке автодорога Пермь – Екатеринбург – автодорога Подъезд к г. Екатеринбургу от автодороги «Урал», I пусковой комплекс автодорога Пермь – Екатеринбург – автодорога Подъезд к п. Медному и автомобильной дороги «Подъезд к оз. Чусовское от км 354+630 а/д г. Пермь – г. Екатеринбург» на территории муниципального образования «город Екатеринбург»

Основная часть

Положения о размещении линейного объекта

Том 1.1.

Шифр: Т-2691Е-2016-ППТ 1.1

Директор филиала

А.В. Долгов

Главный градостроитель института

Г.В. Мазаев

Начальник отдела
градостроительного проектирования

Г.С. Родионова

г. Екатеринбург, 2016 г.

Список разработчиков

Раздел проекта	Должность	Фамилия	Подпись
1	2	3	4
Руководство	Директор филиала	Долгов А.В.	
	Главный градостроитель	Мазаев Г.В.	
Руководитель проекта	Начальник отдела	Родионова Г.С.	
Транспорт, инженерно-техническая часть	Главный инженер ГИПРОДОРНИИ	Ермилов О.В.	
Архитектурно-планировочная часть	Главный градостроитель проекта	Титкова Л.Ю.	
	Градостроитель проекта	Подкорытова Е.Б.	

Состав документации по планировке территории

№	Наименование	Масштаб	Кол. листов	Гриф секр.
1	2	3	4	5
Материалы основной (утверждаемой) части проекта планировки территории				
I	<u>Текстовые материалы</u>			
T-2691E-2016-ППТ 1.1	Пояснительная записка. Том 1.1.		1 книга	н/с
II	<u>Графические материалы</u>			
T-2691E-2016-01	Основной чертеж проекта планировки территории	1:2000	1	н/с
T-2691E-2016-02	Разбивочный чертеж красных линий	1:2000	1	н/с
Материалы по обоснованию проекта планировки территории				
I	<u>Текстовые материалы</u>			
T-2691E-2016-ППТ 1.2	Пояснительная записка. Том 1.2.		1 книга	н/с
II	<u>Графические материалы</u>			
T-2691E-2016-03	Схема расположения элемента планировочной структуры	1:200000	1	н/с
T-2691E-2016-04	Схема использования и состояния территории в период подготовки проекта планировки (опорный план), схема границ зон с особыми условиями использования территории	1:2000	1	н/с
T-2691E-2016-05	Схема организации улично-дорожной сети и движения транспорта	1:2000	1	н/с
T-2691E-2016-06	Схема вертикальной планировки и инженерной подготовки территории	1:2000	1	н/с
T-2691E-2016-07	Схема развития инженерной инфраструктуры	1:2000	1	н/с
T-2691E-2016-08	Схема размещения ближайших предприятий технического и социального обслуживания	1:150000	1	н/с
T-2691E-2016-09	Поперечные профили улиц и дорог	1:200	1	н/с
Материалы проекта межевания территории				
I	<u>Текстовые материалы</u>			
T-2691E-2016-ПМТ	Пояснительная записка. Проект межевания территории. Том 2		книга	н/с
II	<u>Графические материалы</u>			
T-2691E-2016-ПМТ-01	Чертеж межевания территории	1:2000	1	н/с

Содержание

Введение.....	10
I. Размещение комплекса линейных объектов	13
1. Описание и характеристика границы зоны планируемого размещения комплекса линейных объектов	13
2. Сведения о зонах размещения комплекса линейных объектов.....	15
3. Сведения о существующих и планируемых красных линиях	16
4. Сведения о градостроительных регламентах, установленных Правилами землепользования и застройки.....	19
II. Характеристика планируемого развития зоны размещения комплекса линейных объектов	19
5. Развитие систем социального обеспечения рассматриваемой территории	19
6. Развитие систем транспортного обслуживания рассматриваемой территории	19
7. Развитие систем инженерно-технического обеспечения.....	20
рассматриваемой территории.....	20
8. Границы территорий общего пользования	20
9. Основные технико-экономические показатели территории.....	20
III. Очередность строительства объектов транспортной инфраструктуры.....	22
Список используемых сокращений.....	23

Введение

Проект планировки территории для строительства транспортной развязки в разных уровнях на пересечении автомобильной дороги вокруг г. Екатеринбурга на участке автодорога Пермь – Екатеринбург – автодорога Подъезд к г. Екатеринбургу от автодороги «Урал», I пусковой комплекс автодорога Пермь – Екатеринбург – автодорога Подъезд к п. Медному и автомобильной дороги «Подъезд к оз. Чусовское от км 354+630 а/д г. Пермь – г. Екатеринбург» на территории муниципального образования «Город Екатеринбург» (далее – комплекс линейных объектов) разработан на основании приказа Министерства строительства и развития инфраструктуры Свердловской области от 14.03.2016 № 127-П «О принятии решения о подготовке документации по планировке территории для линейного объекта транспортной инфраструктуры регионального значения «Строительство транспортной развязки в разных уровнях на пересечении автомобильной дороги вокруг г. Екатеринбурга на участке автодорога Пермь – Екатеринбург – автодорога Подъезд к г. Екатеринбургу от автодороги «Урал», I пусковой комплекс автодорога Пермь – Екатеринбург – автодорога Подъезд к п. Медному и автомобильной дороги «Подъезд к оз. Чусовское от км 354+630 а/д г. Пермь – г. Екатеринбург» на территории муниципального образования «Город Екатеринбург» (далее – приказ № 127-П).

Проект планировки разработан в соответствии с Техническим заданием на разработку документации по планировке территории (Приложение 2 к приказу № 127-П).

При разработке настоящего проекта учтены следующие нормативные правовые акты и материалы:

Водный кодекс Российской Федерации

Градостроительный кодекс Российской Федерации (далее – ГрК РФ);

Земельный кодекс Российской Федерации;

Лесной кодекс Российской Федерации;

Федеральный закон от 08 ноября 2007 года № 257-ФЗ «Об автомобильных дорогах и о дорожной деятельности в Российской Федерации и о внесении изменений в отдельные законодательные акты Российской Федерации»;

постановление Правительства Российской Федерации от 02.09.2009 № 717 «О нормах отвода земель для размещения автомобильных дорог и (или) объектов дорожного сервиса» (далее – постановление Правительства РФ № 717);

постановление Правительства Российской Федерации от 20.11.2000 № 878 «Об утверждении Правил охраны газораспределительных сетей»;

приказ Минэнерго РФ от 08.07.2002 № 204 «Об утверждении глав Правил устройства электроустановок» (7-е издание);

постановление Правительства Свердловской области от 31.08.2009 № 1000-ПП «Об утверждении Схемы территориального планирования Свердловской области» (далее – Схема территориального планирования);

постановление Правительства Свердловской области от 15.03.2010 № 380-ПП «Об утверждении нормативов градостроительного проектирования Свердловской области»;

приказ Министерства строительства и развития инфраструктуры Свердловской области и Министерства транспорта и связи Свердловской области от 19.11.2014 № 376-П/473 «Об утверждении перечня линейных объектов транспортной инфраструктуры регионального значения, для которых необходима подготовка документации по планировке территории в 2015–2021 годах»;

решение Екатеринбургской городской Думы от 06.07.2004 № 60/1 «Об утверждении Генерального плана развития городского округа – муниципального образования «город Екатеринбург» на период до 2025 года» (далее – Генеральный план города Екатеринбурга);

решение Екатеринбургской городской Думы от 13.11.2007 № 68/48 «Об утверждении правил землепользования и застройки городского округа – муниципального образования «город Екатеринбург»;

постановление Администрации города Екатеринбурга от 13.03.2013 № 788 «Об утверждении схемы градостроительного планирования развития территории планировочного района «Горнощитский Луч» (далее – концепция развития «Горнощитский Луч»);

руководящий документ системы РДС 30-201-98 «Инструкция о порядке проектирования и установления красных линий в городах и других поселениях Российской Федерации»;

руководящий документ РД 34.20.185-94 «Инструкция по проектированию городских электрических сетей»;

строительные нормы и правила Российской Федерации СНиП 11-04-2003 «Инструкция о порядке разработки, согласования, экспертизы и утверждения градостроительной документации»;

свод правил СП 62.13330.2011*. Свод правил. Газораспределительные системы. Актуализированная редакция СНиП 42-01-2002;

санитарные правила и нормы СанПиН 2.1.4.1110-02 «Зоны санитарной охраны источников водоснабжения и водопроводов питьевого назначения»;

санитарно-эпидемиологические правила и нормативы СанПиН 2.2.1/2.1.1.1200-03 «Санитарно-защитные зоны и санитарная классификация предприятий, сооружений и иных объектов»

свод правил СП 42.13330.2011. «Свод правил. Градостроительство. Планировка и застройка городских и сельских поселений. Актуализированная редакция СНиП 2.07.01-89*» (далее – СП 42.13330.2011);

свод правил СП 51.13330.2011 «Защита от шума Актуализированная редакция СНиП 23-03-2003»;

свод правил СП 34.13330.2012 «Свод правил. Автомобильные дороги. Актуализированная редакция СНиП 2.05.02-85*»;

топооснова масштабов М 1:2000 и М 1:5000;

материалы инженерно-геологических изысканий, сведения о геологическом строении и гидрогеологических условиях территории;

сведения Государственного кадастра недвижимости о землепользовании (филиал ФГБУ «ФКП Росреестра» по Свердловской области);

материалы инженерно-геологических изысканий, сведения о геологическом строении и гидрогеологических условиях территории;

проектная документация на строительство транспортной развязки, расположенной на пересечении автодороги вокруг г. Екатеринбурга и автодороги на оз. Чусовское, выполненная ООО «Проект-А» (г. Тюмень), шифр 10/13-Пр-А, 2014 г.

Документация по планировке территории выполнена в местной системе координат (далее – МСК-66).

I. Размещение комплекса линейных объектов

1. Описание и характеристика границы зоны планируемого размещения комплекса линейных объектов

Комплекс линейных объектов расположен на пересечении автодороги вокруг г. Екатеринбурга – участок I-го пускового комплекса южного полукольца екатеринбургской кольцевой автомобильной дороги (далее – ЕКАД), и автодороги на оз. Чусовское, идущей из юго-западной части города в пос. Чусовское озеро. Транспортная развязка находится в границе города Екатеринбурга, в юго-западной части населенного пункта, в Верх-Исетском административном районе.

В рамках строительства I-го пускового комплекса южного обхода г. Екатеринбурга было реализовано строительство «глухого» пересечения в 2-х уровнях с автодорогой на пос. Чусовское озеро. Проектом предусмотрено размещение съездов, соединяющих указанные автодороги.

Тип проектируемой развязки – неполный клеверный лист, количество съездов – 6, общая протяженность 3332,88, класс съездов – дорога обычного типа (не скоростная дорога). Ответвления транспортной развязки запроектированы с устройством переходно-скоростных полос, соответствующих категориям автодорог.

Местоположение съездов транспортной развязки:

а) Съезд 1. Начало трассы ПК0+00 соответствует ПК529+09Д8 автомобильной дороги Пермь – Екатеринбург. Конец трассы ПК5+77,16 соответствует ПК7+55,27 автомобильной дороги Чусовской тракт.

б) Съезд 2. Начало трассы ПК0+00 соответствует ПК7+55,27 автомобильной дороги Чусовской тракт. Конец трассы ПК3+29,73 соответствует ПК532+01,52 автомобильной дороги Пермь - Екатеринбург.

в) Съезд 3. Начало трассы ПК0+00 соответствует ПК4+76,25 автомобильной дороги Чусовской тракт. Конец трассы ПК3+92,72 соответствует ПК529+16,16 автомобильной дороги Пермь - Екатеринбург.

г) Съезд 4. Начало трассы ПК0+00 соответствует ПК10+88,9 автомобильной дороги Чусовской тракт. Конец трассы ПК9+26,97 соответствует ПК525+26,45 автомобильной дороги Пермь – Екатеринбург.

д) Съезд 5. Начало трассы ПК0+00 соответствует ПК534+94,44 автомобильной дороги Пермь – Екатеринбург. Конец трассы ПК4+84,02 соответствует ПКЮ+88,9 автомобильной дороги Чусовской тракт.

е) Съезд 6. Начало трассы ПК0+00 соответствует ПК525+60,8 автомобильной дороги Пермь – Екатеринбург. Конец трассы ПК6+28,15 соответствует ПК0+99,20 автомобильной дороги Чусовской тракт.

Основные технические показатели съездов, определенные в составе проектной документации на строительство транспортной развязки, разработанной ООО «Проект-А» (г. Тюмень), приведены в таблице 1.

Основные технические показатели съездов

№	Наименование показателя	Съезд 1	Съезды 2, 3	Съезды 4, 5, 6
1	2	3	4	5
1.	Расчетная скорость движения	40 км/ч	40 км/ч	60 км/ч
2.	Число полос движения	2 ед.	1 ед.	2 ед.
3.	Ширина полосы движения	3,75 м	5,50 м	3,75 м
4.	Ширина проезжей части	7,50 м	5,50 м	7,50 м
5.	Ширина обочины	3,00 м	3,00 м	3,00 м
6.	Ширина укрепленной части обочины	0,50 м	0,50 м	0,50 м
7.	Наибольший продольный уклон	40 ‰	40 ‰	38 ‰
8.	Наименьший радиус кривой в плане	60 м	60 м	150 м

Поперечные уклоны односкатных проезжих частей составляют 40 ‰, двухскатных – 20 ‰, обочин – 40 ‰. Крутизна откосов на дорогах определена в зависимости от высоты насыпи, глубины выемки с учетом обеспечения устойчивости откосов, устойчивости основания и составляет 1:1,5 – 1:5; крутизна откосов кюветов: 1:1,5 – 1:3. Максимальный продольный уклон проезжих частей составляет 40 ‰.

Транспортная развязка, включая все конструктивные и инженерно-технические элементы расположена в пределах постоянной полосы отвода автодороги (транспортной развязки). Границы полосы отвода проходят на расстоянии в среднем 25 метров от крайних съездов транспортной развязки, что позволяет устроить необходимые насыпи и водоотводные каналы в условиях существующего рельефа местности. Минимальное расстояние от края насыпи до полосы отвода составляет 3 метра, что соответствует требованиям постановления Правительства РФ № 717.

Проектируемая полоса отвода состоит из пяти земельных участков, примыкающих к существующим полосам отвода автодороги вокруг г. Екатеринбурга и Чусовского тракта в месте их пересечения. Общая площадь территории проектируемой полосы отвода транспортной развязки (пяти земельных участков) составляет 18,44 га, в том числе: земельный участок под съезды 1 и 4 – 8,40 га, под съезды 2 и 5 – 3,57 га, под съезды 3 и 6 – 6,17 га, под съезд к садам – 0,04 га, под часть проектируемой развязки – 0,26 га.

В местах прокладки переустраиваемой линии связи, пересекающей съезды №2 и №5, в границах постоянной полосы отвода транспортной развязки предусмотрено установление сервитутов.

Запроектирован временный земельный участок на период строительства кабельной линии электропередач 6 кв, необходимой для питания КТПН, к которой подключается система наружного освещения съездов транспортной развязки. Участок, шириной 6 м, имеет длину 40 м – от точки присоединения

к существующей ВЛ до постоянной полосы отвода развязки, в пределах которой намечена к строительству КТПН. Статус и размеры земельного участка определены в соответствии с нормами отвода земель для электрических сетей напряжением 0,38 – 750 кВ. Проектируемая опора ВЛ 6 кв размещается на земельном участке, назначением которого является размещение инженерных сетей и сооружений.

2. Сведения о зонах размещения комплекса линейных объектов

Планируемое строительство комплекса линейных объектов соответствует мероприятиям Схемы территориального планирования по развитию сети автомобильных дорог Свердловской области и выравниванию неравномерности существующей сети автомобильных дорог.

Генеральным планом города Екатеринбурга (с учетом изменений утвержденных решением Екатеринбургской городской Думы от 24.11.2015 № 52/42 «О внесении изменений в Решение Екатеринбургской городской Думы от 6 июля 2004 года № 60/1 «Об утверждении Генерального плана развития городского округа – муниципального образования «город Екатеринбург» на период до 2025 года») предусмотрено развитие улично-дорожной сети района проектирования со строительством транспортной развязки в разных уровнях на пересечении ЕКАД и автодороги на п. Чусовское озеро.

Настоящим проектом планировки предусмотрено размещение транспортной развязки в границах полосы отвода автодороги, которые одновременно являются красными линиями проектируемого линейного объекта.

В связи с тем, что земельные участки, расположенные в пределах красных линий относятся к территориям общего пользования, то транспортная развязка, соответственно, располагается на территориях общего пользования.

Линии сети освещения проезжих частей КТПН-6/0,4 размещаются в границах постоянной полосы отвода автодороги (транспортной развязки), также на территориях общего пользования.

Переустраиваемая линия связи располагается на территориях общего пользования - в границах полосы отвода автодороги на условиях сервитута.

Проектируемая опора ВЛ для питания КТПН размещается на отдельном земельном участке. Для подземной кабельной линии земельный участок, согласно «Норм отвода земель для электрических сетей напряжением 0,38 – 750 кВ», не образуется (при этом на период строительства формируется временный участок).

Сведения о границах зоны планируемого размещения линейного объекта, функциональных зонах и зонах с особыми условиями использования территории приведены в графической части основной (утверждаемой) части проекта планировки территории на основном чертеже проекта планировки территории, масштаб 1:2000, шифр Т-2691Е-2016-01.

3. Сведения о существующих и планируемых красных линиях

Настоящим проектом утверждаемые «красные линии линейного объекта» устанавливаются равными границам постоянной полосы отвода комплекса линейных объектов.

Ведомость координат поворотных точек утверждаемых красных линий в границах проектирования в МСК-66 приведена в таблице 2.

Таблица 2

Ведомость координат поворотных точек утверждаемые красных линии
линейного объекта

Номер точки	X	Y
1	2	3
1	387099.45	1519478.78
2	386996.21	1519700.95
3	386990.66	1519719.53
4	386983.39	1519738.73
5	386972.37	1519768.17
6	386968.64	1519809.20
7	386962.97	1519848.76
8	386987.93	1520260.36
9	386996.97	1520308.51
10	386994.23	1520329.65
11	386977.33	1520379.39
12	386948.28	1520454.10
13	386930.85	1520503.14
14	386927.33	1520537.32
15	386930.07	1520572.53
16	386949.00	1520673.11
17	386914.27	1520728.48
18	386907.26	1520689.18
19	386893.56	1520691.62
20	386874.77	1520624.49
21	386862.79	1520584.48
22	386843.78	1520546.69
23	386816.00	1520516.00
24	386787.91	1520498.33
25	386756.44	1520487.78
26	386723.37	1520484.95
27	386687.16	1520490.89
28	386659.89	1520502.64
29	386637.22	1520518.74
30	386620.32	1520535.68
31	386619.26	1520538.50
32	386618.33	1520540.98
33	386618.94	1520541.10
34	386618.41	1520543.85
35	386617.33	1520543.64
36	386616.40	1520546.12
37	386610.32	1520562.23

1	2	3
38	386609.51	1520564.39
39	386606.00	1520573.77
40	386593.78	1520605.00
41	386574.41	1520654.97
42	386561.87	1520680.80
43	386560.66	1520698.29
44	386519.09	1520776.76
45	386418.45	1520732.80
46	386431.63	1520699.18
47	386450.57	1520651.66
48	386470.43	1520605.86
49	386476.40	1520593.71
50	386480.03	1520593.30
51	386492.85	1520591.84
52	386505.17	1520565.65
53	386512.53	1520550.98
54	386513.81	1520548.43
55	386520.07	1520535.94
56	386540.19	1520500.62
57	386530.38	1520495.62
58	386528.35	1520494.72
59	386587.19	1520387.78
60	386572.58	1520374.54
61	386576.73	1520361.94
62	386598.31	1520366.50
63	386611.61	1520340.61
64	386633.66	1520294.69
65	386673.98	1520208.03
66	386676.75	1520202.07
67	386685.54	1520183.15
68	386620.72	1520109.99
69	386557.81	1520046.45
70	386479.89	1519974.48
71	386461.76	1519954.95
72	386447.98	1519937.73
73	386439.22	1519925.16
74	386435.61	1519919.97
75	386424.12	1519900.86
76	386410.99	1519875.21
77	386398.61	1519848.13
78	386374.67	1519794.29
79	386350.83	1519740.90
80	386341.02	1519712.74
81	386390.75	1519690.53
82	386418.13	1519743.24
83	386439.12	1519789.41
84	386455.38	1519819.13
85	386465.04	1519832.45
86	386475.98	1519844.42

1	2	3
87	386493.89	1519858.27
88	386519.72	1519871.30
89	386548.39	1519877.60
90	386580.90	1519876.61
91	386616.19	1519868.55
92	386647.58	1519858.65
93	386732.57	1519823.27
94	386800.08	1519801.20
95	386850.86	1519778.74
96	386882.13	1519746.40
97	386899.75	1519713.24
98	386943.14	1519619.26
99	386944.69	1519613.72
100	386951.69	1519607.21
101	386953.93	1519605.66
102	387027.96	1519446.35

Настоящим проектом также определены «рекомендуемые красные линии», которые приняты как планируемые границы территории общего пользования, рекомендуемые органу местного самоуправления для установления при разработке документации по планировке прилегающих территорий.

Рекомендуемые красные линии определены исходя из следующего:

- в составе проекта планировки комплекса линейных объектов – 2-го пускового комплекса южного обхода г. Екатеринбурга ширина коридора автодороги в рекомендованных красных линиях принята 130 метров;

- автодорога на Чусовское озеро, согласно классификации улично-дорожной сети в соответствии с генеральным планом г. Екатеринбурга, является магистральной улицей, ширина в красных линиях, для которых, по нормативам, составляет 40 – 80 метров.

Настоящим проектом предусмотрены следующие размеры рекомендуемых красных линий комплекса линейных объектов:

- с шириной коридора автодороги вокруг г. Екатеринбурга – 130 метров,
- с шириной коридора автодороги на Чусовское озеро – 80 метров,
- на расстоянии 40 метров от оси крайних съездов транспортной развязки.

Рекомендуемые красные линии в основном отстоят от постоянной полосы отвода автодороги для возможности в перспективе, при градостроительном освоении прилегающих территорий, организовать зоны для прокладки каких-либо коммуникаций местного значения (объектов общегородского назначения) – местных проездов, велодорожек, тротуаров или инженерных сетей. Размещение подобных объектов целесообразно делать в единых инженерно-транспортных коридорах.

Также определение местоположения рекомендуемых красных линий связано с соблюдением требований обеспечения видимости дорожных условий, в частности, боковой видимости и видимости на въездах и съездах на магистральные дороги, в рассматриваемом случае – на съездах транспортной развязки. Минимальные расстояния боковой видимости согласно п.6.26 СНиП 2.05.02-85*

для дорог I – III категорий составляет 25 м от кромки проезжей части, при этом тротуары и велосипедные дорожки рекомендуется удалять от земляного полотна на расстояние не меньше боковой видимости.

Границы утверждаемых красных линий и ведомость координат поворотных точек утверждаемых красных линий в границах проектирования в МСК-66 приведены в графической части на разбивочном чертеже красных линий, масштаб 1:2000, шифр Т-2691Е-2016-02.

4. Сведения о градостроительных регламентах, установленных Правилами землепользования и застройки

Настоящий проект разработан для линейного объекта, расположенного в границах территорий общего пользования. Согласно статье 36 ГрК РФ на территории, предназначенные для размещения линейных объектов, а также на территории общего пользования градостроительные регламенты не распространяются.

II. Характеристика планируемого развития зоны размещения комплекса линейных объектов

5. Развитие систем социального обеспечения рассматриваемой территории

В пределах территории, рассматриваемой настоящим проектом, отсутствуют жилые и иные объекты, требующие социального обеспечения.

Обслуживание пассажиров и водителей, проезжающих по транспортной развязке возможно за счет объектов обслуживания, расположенных за пределами зоны транспортной развязки, так как съезды с нее на прилегающие территории не могут быть устроены согласно нормативным требованиям, предъявляемым к автомобильным дорогам непрерывного движения.

6. Развитие систем транспортного обслуживания рассматриваемой территории

Проектируемый комплекс линейного объекта непосредственно является элементом системы транспортного обслуживания города Екатеринбурга и Свердловской области.

Проектируемая транспортная развязка позволит организовать движение автотранспорта, следующего по автодороге вокруг г. Екатеринбурга и по Чусовскому тракту с возможностью поворотов на указанные пересекающиеся направления, что позволит улучшить транспортную доступность прилегающих территорий.

Предусмотрена возможность съезда-выезда с автодороги вокруг г. Екатеринбурга на территорию СНТ «Родник», расположенного в районе проектируемой развязки.

7. Развитие систем инженерно-технического обеспечения рассматриваемой территории

Предусматривается строительство наружного освещения съездов транспортной развязки с прокладкой питающих кабелей и строительством КТПН-6/0,4. Для освещения проезжих частей предусмотрена установка 129 светодиодных светильников мощностью 150 Вт монтируемых на 122-х металлических опорах. Категория надежности электроснабжения объекта – III. Общая расчетная мощность системы электроосвещения – 19,35 кВт. Протяженность питающих линий сети освещения – 0,026 км, распределительной сети освещения – 4,0 км.

Для подключения проектируемой КТПН -6/0,4 предусмотрено строительство кабельной линии от существующей линии электропередачи 6 кв.

Для обеспечения нормативных габаритов пересечений и сближений проектируемой автомобильной дороги с трассами инженерных коммуникаций предусмотрено переустройство существующей наземной линии связи с прокладкой кабельной линии, которая пересекает съезды транспортной развязки №2 и №5.

В целях предотвращения избыточного увлажнения, заболачивания или обезвоживания и иссушения территории, подъема или понижения уровня грунтовых вод, в местах пересечения автомобильной дорогой постоянных и временных водотоков, логов, ложбин и понижений рельефа, предусмотрено устройство водопропускных сооружений для перепуска поверхностных вод в существующие и проектируемые кюветы, а также удлинение существующих труб в местах расширения земляного полотна. Запроектировано строительство 9-ти железобетонных труб, в том числе 8 труб диаметром 1,0 м (общей длиной 185,06 п.м) и 1 труба диаметром 1,5 м (длиной 39,5 п.м). Удлинение существующих искусственных сооружений предусмотрено на общую длину 92,79 п.м.

8. Границы территорий общего пользования

Комплекс линейных объектов расположен на землях населенных пунктов – в городе Екатеринбурге. Настоящим проектом установлены красные линии, которые представляют собой границы земельных участков, на которых расположен линейный объект, в границах территорий общего пользования.

Территорией общего пользования может беспрепятственно пользоваться неограниченный круг лиц.

9. Основные технико-экономические показатели территории

Основные технико-экономические показатели территории для размещения линейного объекта приведены в таблице 2.

Технико-экономические показатели территории

№	Наименование показателя	Показатель
1	2	3
1.	Категории дорог, на пересечении которых находится проектируемая развязка автотодрога вокруг г. Екатеринбург автотодрога на Чусовское озеро	Б IV
2.	Тип проектируемой развязки	неполный клеверный лист
3.	Количество съездов	6 ед.
4.	Класс съездов	нескоростная дорога
5.	Общая протяженность съездов	3332,88 м
6.	Расчетная скорость движения	40, 60 км/ч
7.	Число полос движения	
	съезды 1, 4, 5, 6	2 ед.
	съезды 2,3	1 ед.
8.	Ширина полосы движения	
	съезды 1, 4, 5, 6	3,75 м
	съезды 2, 3	5,50 м
9.	Ширина проезжей части	7,5; 5,5 м
10.	Ширина обочины	3,0 м
11.	Ширина укрепленной части обочины	0,5 м
12.	Наибольший продольный уклон	40‰
13.	Наименьший радиус кривых в плане:	
	съезды 1,2,3	60м
	съезды 4,5,6	150м
14.	Поперечные уклоны односкатных проезжих частей	40‰
15.	Поперечные уклоны двухскатных проезжих частей	20‰
16.	Крутизна откосов дороги	1:1,5 – 1:5
17.	Крутизна откосов кюветов	1:1,5 – 1:3
18.	Освещение проезжих частей	
	источник	проектируемая КТПН-6/0,4
	расчетная мощность системы	19,35квт
	протяженность питающих линий	0,026 км
	протяженность распределительной сети	4,0 км
	количество светильников	129 ед.
19.	Общая длина проектируемых водопропускных труб	317,35 п.м.
20.	Площадь постоянной полосы отвода	18,44 га

III. Очередность строительства объектов транспортной инфраструктуры

Строительство транспортной развязки и сопутствующих систем инженерно-технического обеспечения предусматривается осуществить в одну очередь, в течение 3-х лет.

Список используемых сокращений

ВЛ – воздушная линия;

га – гектар;

кВ – киловольт;

кв. метров – квадратный метр;

кВт – киловатт;

км – километр;

КТПН – комплектная трансформаторная подстанция;

м – метр;

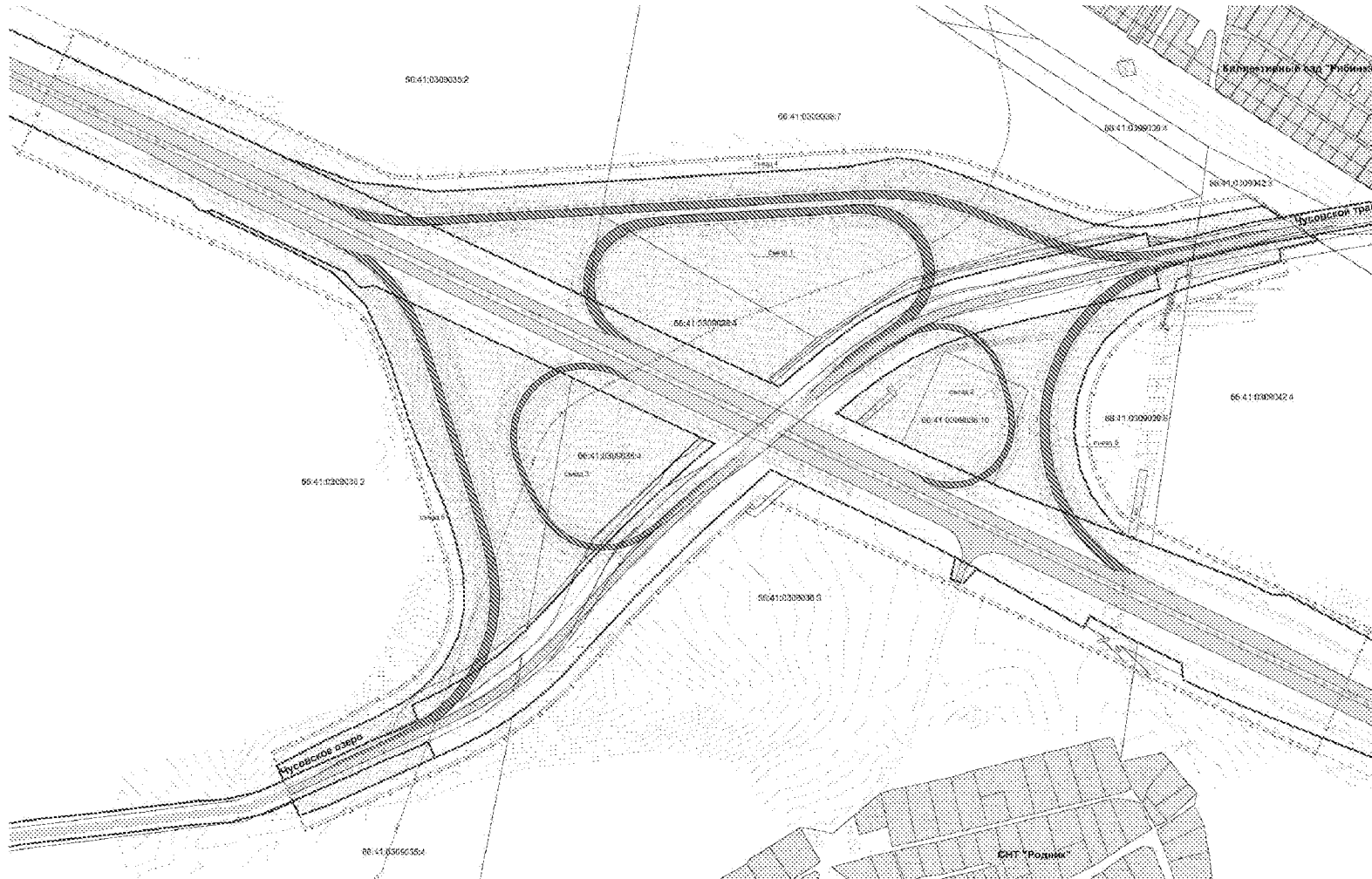
ПК – пикет.

Приложение № 2
к основной части проекта
планировки территории
для линейного объекта транспортной
инфраструктуры регионального
значения «Строительство
транспортной развязки в разных
уровнях на пересечении
автомобильной дороги вокруг
г. Екатеринбурга на участке
автодорога Пермь – Екатеринбург –
автодорога Подъезд
к г. Екатеринбургу от автодороги
«Урал», I пусковой комплекс
автодорога Пермь – Екатеринбург –
автодорога Подъезд к п. Медному
и автомобильной дороги «Подъезд
к оз. Чусовское от км 354+630
а/д «г. Пермь – г. Екатеринбург»
на территории муниципального
образования «город Екатеринбург»

Основной чертеж проекта планировки территории, масштаб 1:2000,
шифр Т-2691Е-2016-01

Проект планировки территории для линейного объекта транспортной инфраструктуры регионального значения «Строительство транспортной развязки в разных уровнях на пересечении автомобильной дороги вокруг Екатерининбурга на участке автодорога Пермь-Екатеринбург-автодорога Подъезд к г. Екатеринбург от автодороги «Урал», 1 пусковой комплекс автодорога Пермь-Екатеринбург-автодорога Подъезд к п. Медному и автомобильной дороги «Подъезд к оз. Чусовское от км 354+630 а/д «г.Пермь-г.Екатеринбург» на территории муниципального образования «город Екатеринбург»

Чертеж планировки территории М 1:2 000



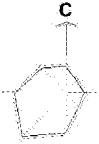
УСЛОВНЫЕ ОБОЗНАЧЕНИЯ

УСЛОВНОЕ ОБОЗНАЧЕНИЕ	ОБЪЕКТ
	границы
	проектирования
	границы земельных участков по Государственному земельному кадастру
	граница постоянной полосы отвода автомобильной дороги
	граница постоянной полосы отвода транспортной развязки
	постоянный отвод для опоры ВЛ 6 иВ, питающей проектируемую КТПН
	временный отвод для строительства линии б/В, питающей проектируемую КТПН (система наружного оповещения транспортной развязки)
	отверстия для перекрестываемой линии связи (кабель)
	утвержденные "красные линии" линейного объекта - границы постоянной полосы отвода транспортной развязки
	"красные линии", рекомендованные к запуску местного самоуправления при подготовке документации по планировке прилегающей территории
	территории
	коллективные сады
	автомобильные дороги, транспортные элементы и сооружения
	автомобильные дороги
	путепроводы
	зоны с особым режимом использования
	охранная зона ВЛЭП
	граница Светлоярского МПЗ, предназначенного для декартского водоснабжения г. Екатеринбурга (в эксплуатацию не введено)

Т-2691Е-2016-01			
Имя ОГП	Екатеринбург	Степень	Лист
ПП	Техника	ППТ	1
Лист	Самолет	Лист	1
ОГП	Подготовка	Чертеж планировки территории	
Чертеж планировки территории		М 1:2 000	

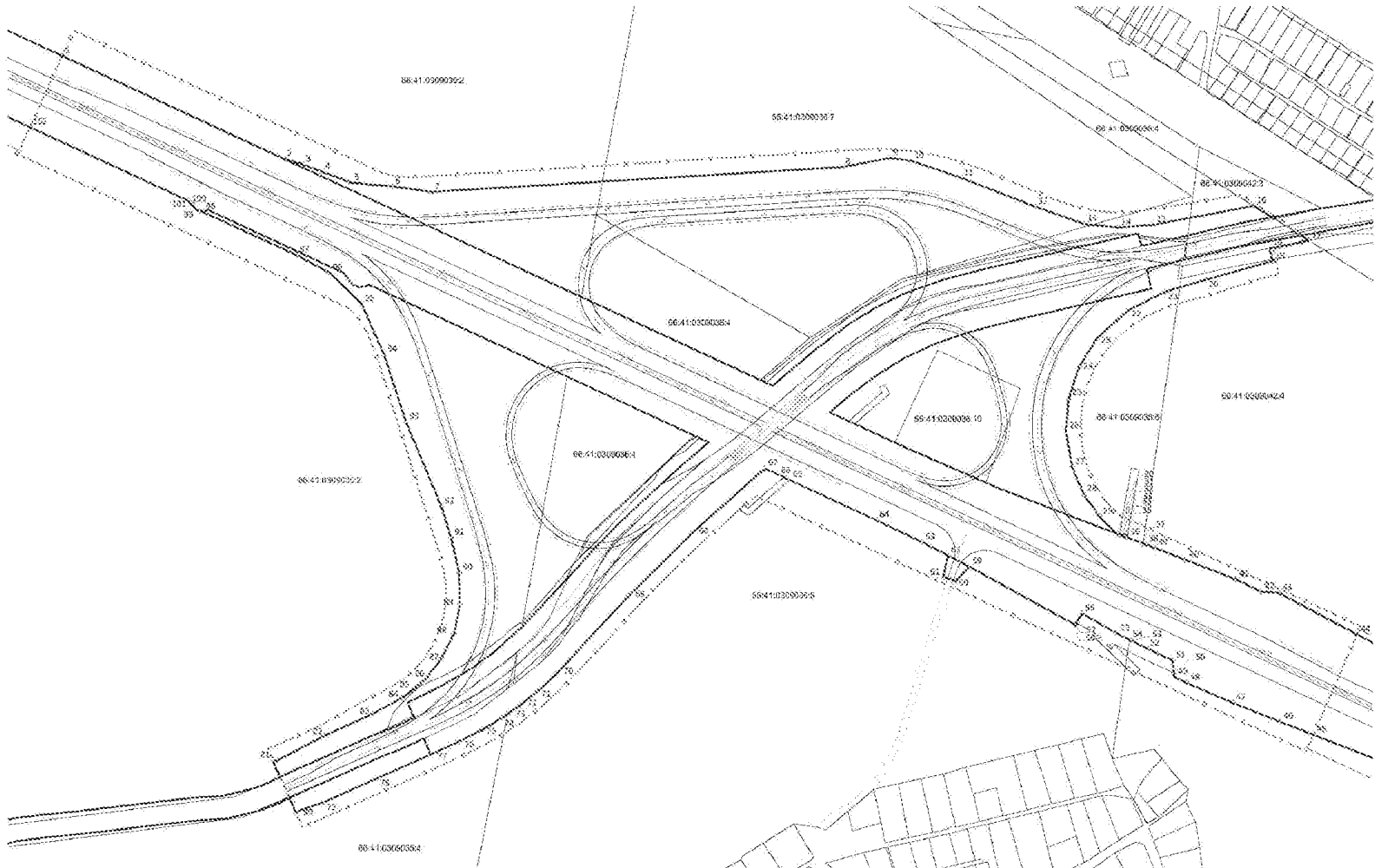
Приложение № 3
к основной части проекта
планировки территории
для линейного объекта транспортной
инфраструктуры регионального
значения «Строительство
транспортной развязки в разных
уровнях на пересечении
автомобильной дороги вокруг
г. Екатеринбурга на участке
автодорога Пермь – Екатеринбург –
автодорога Подъезд
к г. Екатеринбургу от автодороги
«Урал», I пусковой комплекс
автодорога Пермь – Екатеринбург –
автодорога Подъезд к п. Медному
и автомобильной дороги «Подъезд
к оз. Чусовское от км 354+630
а/д «г. Пермь – г. Екатеринбург»
на территории муниципального
образования «город Екатеринбург»

Разбивочный чертеж красных линий, масштаб 1:2000,
шифр Т-2691Е-2016-02



Проект планировки территории для линейного объекта транспортной инфраструктуры регионального значения «Строительство транспортной развязки в разных уровнях на пересечении автомобильной дороги вокруг Екатеринбурга на участке автодорога Пермь-Екатеринбург-автодорога Подъезд к г. Екатеринбург от автодороги «Урал», I пусковой комплекс автодорога Пермь-Екатеринбург-автодорога Подъезд к п. Медному и автомобильной дороги «Подъезд к оз. Чусовское от км 354+630 а/д «г.Пермь-г.Екатеринбург» на территории муниципального образования «город Екатеринбург»

Разбивочный чертеж красных линий М 1:2 000



Веломость координат красных линий					
Номер точки	X	Y	Номер точки	X	Y
1	387099.45	1519470.78	53	386512.53	1520390.98
2	386956.21	1519700.94	54	38613.01	1520545.43
3	386900.66	1519719.53	55	386820.07	1520535.94
4	386968.39	1519733.73	56	386540.19	1520500.82
5	386972.37	1519768.17	57	386530.38	1520495.62
6	386968.64	1519800.20	58	386529.35	1520494.72
7	386962.67	1519848.76	59	386567.19	1520397.78
8	386967.93	1520200.96	60	386572.58	1520374.54
9	386996.97	1520308.51	61	386576.73	1520381.94
10	386984.23	1520326.85	62	386598.31	1520396.50
11	386977.33	1520379.39	63	386611.61	1520401.51
12	386948.29	1520454.10	64	386653.86	1520294.68
13	386930.85	1520503.14	65	386673.98	1520298.03
14	386927.33	1520537.32	66	386670.75	1520292.07
15	386920.07	1520572.53	67	386685.54	1520183.15
16	386948.00	1520673.11	68	386620.72	1520198.99
17	386914.27	1520720.48	69	386597.81	1520046.45
18	386907.26	1520886.18	70	386479.85	1519874.48
19	386883.55	1520991.02	71	386461.76	1519854.95
20	386874.77	1520624.48	72	386447.98	1519937.73
21	386862.79	1520584.48	73	386459.22	1519825.16
22	386843.78	1520546.69	74	386435.61	1519919.97
23	386916.00	1520516.00	75	386424.12	1519800.86
24	386787.91	1520498.33	76	386410.99	1519875.21
25	386756.44	1520487.78	77	386398.61	1519848.13
26	386725.27	1520484.95	78	386374.87	1519794.29
27	386687.16	1520490.69	79	386350.83	1519740.90
28	386658.89	1520502.94	80	386341.02	1519712.74
29	386637.22	1520518.74	81	386380.75	1519690.53
30	386620.32	1520535.68	82	386418.13	1519743.24
31	386613.26	1520538.50	83	386459.12	1519789.40
32	386618.33	1520540.98	84	386455.38	1519819.13
33	386619.94	1520541.10	85	386465.03	1519832.45
34	386618.41	1520543.55	86	386475.88	1519844.42
35	386617.33	1520543.34	87	386483.09	1519858.27
36	386618.40	1520546.12	88	386519.72	1519871.30
37	386610.32	1520562.23	89	386543.39	1519877.89
38	386606.61	1520584.39	90	386583.90	1519876.61
39	386608.00	1520573.77	91	386616.19	1519888.56
40	386593.78	1520605.00	92	386647.58	1519895.86
41	386574.41	1520654.97	93	386732.57	1519825.27
42	386560.87	1520680.60	94	386800.08	1519801.20
43	386560.66	1520698.29	95	386850.96	1519778.74
44	386516.09	1520776.78	96	386882.13	1519746.40
45	386418.45	1520732.80	97	386889.76	1519713.24
46	386431.63	1520699.18	98	386843.14	1519619.28
47	386450.67	1520651.66	99	386844.69	1519613.72
48	386470.43	1520605.86	100	386861.66	1519607.21
49	386476.40	1520593.71	101	386853.83	1519609.66
50	386480.03	1520593.30	102	386787.96	1519448.35
51	386482.85	1520591.84			
52	386305.17	1520566.65			

УСЛОВНЫЕ ОБОЗНАЧЕНИЯ

- границы
- проектирования
- границы земельных участков по Государственному земельному кадастру
- границы постоянной полосы отвода автомобильной дороги
- утверждаемые "красные линии" линейного объекта - границы постоянной полосы отвода автомобильной развязки

T-2691E-2016-02

Инв.ОПЛ
ГПП
С.Л.М.В.
Б.П.

Этап: Проект планировки территории

Лист: 1

Листов: 1

Разбивочный чертеж красных линий М 1:2 000

Исполнитель: [Signature]

УТВЕРЖДЕН

постановлением Правительства

Свердловской области

от 14.12.2017 № 952-ПП

«Об утверждении основной части проекта планировки территории для линейного объекта транспортной инфраструктуры регионального значения «Строительство транспортной развязки в разных уровнях на пересечении автомобильной дороги вокруг г. Екатеринбурга на участке автодорога Пермь – Екатеринбург – автодорога Подъезд к г. Екатеринбургу от автодороги «Урал», I пусковой комплекс автодорога Пермь – Екатеринбург – автодорога Подъезд к п. Медному и автомобильной дороги «Подъезд к оз. Чусовское от км 354+630 а/д «г. Пермь – г. Екатеринбург» на территории муниципального образования «город Екатеринбург» и проекта межевания территории для линейного объекта транспортной инфраструктуры регионального значения «Строительство транспортной развязки в разных уровнях на пересечении автомобильной дороги вокруг г. Екатеринбурга на участке автодорога Пермь – Екатеринбург – автодорога Подъезд к г. Екатеринбургу от автодороги «Урал», I пусковой комплекс автодорога Пермь – Екатеринбург – автодорога Подъезд к п. Медному и автомобильной дороги «Подъезд к оз. Чусовское от км 354+630 а/д «г. Пермь – г. Екатеринбург» на территории муниципального образования «город Екатеринбург»

ПРОЕКТ

межевания территории для линейного объекта транспортной инфраструктуры регионального значения «Строительство транспортной развязки в разных уровнях на пересечении автомобильной дороги вокруг г. Екатеринбурга на участке автодорога Пермь – Екатеринбург – автодорога Подъезд к г. Екатеринбургу от автодороги «Урал», I пусковой комплекс автодорога Пермь – Екатеринбург – автодорога Подъезд к п. Медному и автомобильной дороги «Подъезд к оз. Чусовское от км 354+630 а/д «г. Пермь – г. Екатеринбург» на территории муниципального образования «город Екатеринбург»

1. Сведения об образуемых и изменяемых земельных участках и их частях (пояснительная записка), том 2, шифр Т-2691Е-2016-ПМТ (приложение № 1).
2. Чертеж межевания территории, масштаб 1:2000, шифр Т-2691Е-2016-ПМТ-01 (приложение № 2).

Приложение № 1
к проекту межевания территории
для линейного объекта транспортной
инфраструктуры регионального
значения «Строительство
транспортной развязки в разных
уровнях на пересечении
автомобильной дороги вокруг
г. Екатеринбурга на участке
автодорога Пермь – Екатеринбург –
автодорога Подъезд
к г. Екатеринбургу от автодороги
«Урал», I пусковой комплекс
автодорога Пермь – Екатеринбург –
автодорога Подъезд к п. Медному
и автомобильной дороги «Подъезд
к оз. Чусовское от км 354+630
а/д »г. Пермь – г. Екатеринбург»
на территории муниципального
образования «город Екатеринбург»

Сведения об образуемых и изменяемых земельных участках и их частях
(пояснительная записка), том 2, шифр Т-2691Е-2016-ПМТ

**Общество с ограниченной ответственностью
«Бюро экспертиз «Терра»**

Заказчик: Филиал ФГБУ
«ЦНИИП Минстроя России»
УралНИИпроект

Договор № 6-2016
от 24.11.2016 г.

ДОКУМЕНТАЦИЯ ПО ПЛАНИРОВКЕ ТЕРРИТОРИИ

ПРОЕКТ

**планировки территории для линейного объекта транспортной
инфраструктуры регионального значения «Строительство транспортной
развязки в разных уровнях на пересечении автомобильной дороги вокруг
г. Екатеринбурга на участке автодорога Пермь – Екатеринбург – автодорога
Подъезд к г. Екатеринбургу от автодороги «Урал», I пусковой комплекс
автодорога Пермь – Екатеринбург – автодорога Подъезд к п. Медному
и автомобильной дороги «Подъезд к оз. Чусовское от км 354+630
а/д г. Пермь – г. Екатеринбург» на территории муниципального образования
«город Екатеринбург»**

Сведения об образуемых и изменяемых земельных участках и их частях

Том 2

Шифр: Т-2691Е-2016-ПМТ

г. Екатеринбург, 2016 г.

Список разработчиков проекта межевания территории

Должность	Фамилия	Подпись
1	2	3
Директор, кадастровый инженер	Смирнов Б.Н.	
Главный инженер, кадастровый инженер	Исакова И.Ю.	

Состав документации по планировке территории

№	Наименование	Масштаб	Кол. листов	Гриф секр.
1	2	3	4	5
Материалы основной (утверждаемой) части проекта планировки территории				
I	<u>Текстовые материалы</u>			
T-2691E-2016-ППТ 1.1	Пояснительная записка. Том 1.1.		1 книга	н/с
II	<u>Графические материалы</u>			
T-2691E-2016-01	Основной чертеж проекта планировки территории	1:2000	1	н/с
T-2691E-2016-02	Разбивочный чертеж красных линий	1:2000	1	н/с
Материалы по обоснованию проекта планировки территории				
I	<u>Текстовые материалы</u>			
T-2691E-2016-ППТ 1.2	Пояснительная записка. Том 1.2.		1 книга	н/с
II	<u>Графические материалы</u>			
T-2691E-2016-03	Схема расположения элемента планировочной структуры	1:200000	1	н/с
T-2691E-2016-04	Схема использования и состояния территории в период подготовки проекта планировки (опорный план), схема границ зон с особыми условиями использования территории	1:2000	1	н/с
T-2691E-2016-05	Схема организации улично-дорожной сети и движения транспорта	1:2000	1	н/с
T-2691E-2016-06	Схема вертикальной планировки и инженерной подготовки территории	1:2000	1	н/с
T-2691E-2016-07	Схема развития инженерной инфраструктуры	1:2000	1	н/с
T-2691E-2016-08	Схема размещения ближайших предприятий технического и социального обслуживания	1:150000	1	н/с
T-2691E-2016-09	Поперечные профили улиц и дорог	1:200	1	н/с
Материалы проекта межевания территории				
I	<u>Текстовые материалы</u>			
T-2691E-2016-ПМТ	Пояснительная записка. Проект межевания территории. Том 2		книга	н/с
II	<u>Графические материалы</u>			
T-2691E-2016-ПМТ-01	Чертеж межевания территории	1:2000	1	н/с

Содержание

Введение.....	34
1. Краткая характеристика территории для размещения комплекса линейных объектов.....	36
2. Сведения по установлению границ земельных участков и обоснование принятых решений	36
3. Сведения о земельных участках образуемых, сохраняемых и преобразуемых .	40
4. Предложения по установлению публичных сервитутов.....	48
5. Техничко-экономические показатели проекта межевания территории	48
6. Каталоги координат образуемых земельных участков	49
7. Каталоги координат образуемых частей земельных участков	53
8. Каталоги координат смежных границ земельных участков 66:41:0000000:183 и 66:41:0000000:82	54

Введение

Проект межевания территории для строительства транспортной развязки в разных уровнях на пересечении автомобильной дороги вокруг г. Екатеринбурга на участке автодорога Пермь – Екатеринбург – автодорога Подъезд к г. Екатеринбургу от автодороги «Урал», I пусковой комплекс автодорога Пермь – Екатеринбург – автодорога Подъезд к п. Медному и автомобильной дороги «Подъезд к оз. Чусовское от км 354+630 а/д г. Пермь – г. Екатеринбург» на территории муниципального образования «Город Екатеринбург» (далее – комплекс линейных объектов) разработан на основании приказа Министерства строительства и развития инфраструктуры Свердловской области от 14.03.2016 № 127-П «О принятии решения о подготовке документации по планировке территории для линейного объекта транспортной инфраструктуры регионального значения «Строительство транспортной развязки в разных уровнях на пересечении автомобильной дороги вокруг г. Екатеринбурга на участке автодорога Пермь – Екатеринбург – автодорога Подъезд к г. Екатеринбургу от автодороги «Урал», I пусковой комплекс автодорога Пермь – Екатеринбург – автодорога Подъезд к п. Медному и автомобильной дороги «Подъезд к оз. Чусовское от км 354+630 а/д г. Пермь – г. Екатеринбург» на территории муниципального образования «Город Екатеринбург» (далее – приказ № 127-П).

Проект межевания разработан в соответствии с Техническим заданием на разработку документации по планировке территории (Приложение 2 к приказу № 127-П).

При разработке настоящего проекта учтены следующие нормативные правовые акты и материалы:

Водный кодекс Российской Федерации

Градостроительный кодекс Российской Федерации (далее – ГрК РФ);

Земельный кодекс Российской Федерации;

Лесной кодекс Российской Федерации;

Федеральный закон от 08 ноября 2007 года № 257-ФЗ «Об автомобильных дорогах и о дорожной деятельности в Российской Федерации и о внесении изменений в отдельные законодательные акты Российской Федерации»;

Федеральный закон от 13.07.2015 № 218-ФЗ «О государственной регистрации недвижимости» (далее – Федеральный закон 218-ФЗ);

постановление Правительства Российской Федерации от 02.09.2009 № 717 «О нормах отвода земель для размещения автомобильных дорог и (или) объектов дорожного сервиса» (далее – постановление Правительства РФ № 717);

постановление Правительства Свердловской области от 31.08.2009 № 1000-ПП «Об утверждении Схемы территориального планирования Свердловской области» (далее – Схема территориального планирования);

приказ Министерства строительства и развития инфраструктуры Свердловской области и Министерства транспорта и связи Свердловской области от 19.11.2014 № 376-П/473 «Об утверждении перечня линейных объектов транспортной инфраструктуры регионального значения, для которых необходима подготовка документации по планировке территории в 2015–2021 годах»;

решение Екатеринбургской городской Думы от 06.07.2004 № 60/1 «Об утверждении Генерального плана развития городского округа – муниципального образования «город Екатеринбург» на период до 2025 года» (далее – Генеральный план города Екатеринбурга);

решение Екатеринбургской городской Думы от 13.11.2007 № 68/48 «Об утверждении правил землепользования и застройки городского округа – муниципального образования «город Екатеринбург»;

постановление Администрации города Екатеринбурга от 13.03.2013 № 788 «Об утверждении схемы градостроительного планирования развития территории планировочного района «Горнощитский Луч» (далее – концепция развития «Горнощитский Луч»);

строительные нормы и правила Российской Федерации СНиП 11-04-2003 «Инструкция о порядке разработки, согласования, экспертизы и утверждения градостроительной документации»;

свод правил СП 62.13330.2011*. Свод правил. Газораспределительные системы. Актуализированная редакция СНиП 42-01-2002;

санитарные правила и нормы СанПиН 2.1.4.1110-02 «Зоны санитарной охраны источников водоснабжения и водопроводов питьевого назначения»;

санитарно-эпидемиологические правила и нормативы СанПиН 2.2.1/2.1.1.1200-03 «Санитарно-защитные зоны и санитарная классификация предприятий, сооружений и иных объектов»

свод правил СП 42.13330.2011. «Свод правил. Градостроительство. Планировка и застройка городских и сельских поселений. Актуализированная редакция СНиП 2.07.01-89*» (далее – СП 42.13330.2011);

свод правил СП 51.13330.2011 «Защита от шума Актуализированная редакция СНиП 23-03-2003»;

свод правил СП 34.13330.2012 «Свод правил. Автомобильные дороги. Актуализированная редакция СНиП 2.05.02-85*»;

топооснова масштабов М 1:2000 и М 1:5000;

материалы инженерно-геологических изысканий, сведения о геологическом строении и гидрогеологических условиях территории;

сведения Государственного кадастра недвижимости о землепользовании (филиал ФГБУ «ФКП Росреестра» по Свердловской области);

материалы инженерно-геологических изысканий, сведения о геологическом строении и гидрогеологических условиях территории;

проектная документация на строительство транспортной развязки, расположенной на пересечении автодороги вокруг г. Екатеринбурга и автодороги на оз. Чусовское, выполненная ООО «Проект-А» (г. Тюмень), шифр 10/13-Пр-А, 2014 г.

Документация по планировке территории выполнена в местной системе координат (далее – МСК-66).

1. Краткая характеристика территории для размещения комплекса линейных объектов

Объект расположен в юго-западной части города Екатеринбурга в Верх-Исетском административном районе.

Кадастровый округ – 66 – Свердловский;

Кадастровый район – 66:41 – Екатеринбургский;

Кадастровые кварталы – 66:41:0309035, 66:41:0309036, 66:41:0309042;

Категория земель – земли населенных пунктов.

Комплекс линейных объектов расположен на пересечении существующей автомобильной дороги «Вокруг г. Екатеринбурга» на участке автодорога «Пермь – Екатеринбург» – автодорога «Подъезд к г. Екатеринбургу от автодороги «Урал», I пусковой комплекс – автодорога «Пермь – Екатеринбург» – автодорога «Подъезд к п. Медному», и автомобильной дороги «Подъезд к оз. Чусовское от км 354+630 а/д «г. Пермь – г. Екатеринбург».

Общая протяженность съездов транспортной развязки, согласно проекту планировки территории, составляет 3332,88 м.

Площадь постоянной полосы отвода под строительство объекта – 184830 кв.м.

2. Сведения по установлению границ земельных участков и обоснование принятых решений

При разработке проекта межевания за основу приняты проектные границы постоянного отвода под строительство объекта, постоянного отвода под переустраиваемые коммуникации, под временное занятие на период строительства, а также предложения по установлению сервитутов, предоставленные в качестве исходных данных разработчиком проекта планировки.

Существующая автомобильная дорога вокруг города Екатеринбурга на участке автодорога Пермь – Екатеринбург – автодорога подъезд к городу Екатеринбургу от автодороги «Урал», I пусковой комплекс автодорога Пермь – Екатеринбург – подъезд к пос. Медному в Свердловской области», расположена на земельном участке 66:41:0000000:29073, автодорога регионального значения «Подъезд к оз. Чусовское от км 354+630 а/д «г. Пермь – г. Екатеринбург», расположена на земельном участке 66:41:0000000:82. Поскольку трассировка существующих автодорог при строительстве транспортной развязки не меняется, образование земельных участков под строительство объекта в границах вышеуказанных земельных участков не предусмотрено.

Настоящий проект межевания основан на анализе сведений Государственного кадастра недвижимости земельных участках и их частях, расположенных в зоне строительства, а также сведений Единого государственного реестра прав, при котором установлено наличие кадастровых ошибок, наложение земельного участка с зарегистрированным правом на части земельных участков.

Для реализации настоящего проекта межевания в части проведения кадастровых работ и оформления правоудостоверяющих документов под строительство объекта, требуется осуществление следующих мероприятий:

Исключение из Единого государственного реестра недвижимости (далее – ЕГРН) сведений о двух земельных участках со статусом «временный», 66:41:0000000:29074 и 66:41:0309036:10, кадастровый учет которых был проведен в рамках строительства участка автомобильной дороги «Вокруг города Екатеринбурга» на участке: автодорога «Пермь – Екатеринбург» – автодорога «Подъезд к городу Екатеринбургу от автодороги «Урал», I пусковой комплекс» – автодорога «Пермь – Екатеринбург» – «Подъезд к пос. Медному» в Свердловской области», с видом разрешенного использования «для временного пользования на период строительства». В настоящий момент, необходимость в данных земельных участках отсутствует, а их наличие в ЕГРН препятствует образованию земельных участков под строительство комплекса линейных объектов. Сведения о данных земельных участках содержатся в Ведомости №1.

Исключение из ЕГРН сведений о части земельного участка с кадастровым номером части 66:41:0000000:183/17, площадью 144992 кв.м, с зарегистрированной от 30.11.2011 г. на 49 лет арендой ООО «Производственно-коммерческая фирма «Техномет». Границы и площадь вышеуказанной части земельного участка с кадастровым номером 66:41:0000000:183 полностью совпадают с границами и площадью земельного участка с кадастровым номером 66:41:0309036:7, который был образован из 66:41:0000000:183 земельного участка и с 18 июля 2016 года по 30 ноября 2060 года, также обременен арендой ООО «Производственно-коммерческая фирма «Техномет». Налицо наличие дублирующих документов на одну и ту же территорию, причем часть земельного участка с кадастровым номером части 66:41:0000000:183/17 расположена вне уточненных границ самого земельного участка 66:41:0000000:183. Исключение из ЕГРН части с кадастровым номером 66:41:0000000:183/17, возможно только после прекращения ее аренды.

Кроме того, установлено наличие части земельного участка 66:41:0000000:183/76, площадью 1200 кв.м с зарегистрированным правом аренды ООО «РБ-Петровские» (66-66-01/021/2009-181 от 24.02.2009 г.), территориально расположенной в границах земельного участка 66:41:0309036:7 с зарегистрированным правом аренды земельного участка ООО «Производственно-коммерческая фирма «Техномет» с 18 июля 2016 года по 30 ноября 2060 года. В связи с тем, что право на данную часть земельного участка зарегистрирована, а также с учетом, что данная часть частично попадает в зону строительства (площадью 52 кв.м), проектом межевания предусмотрено образование в границах учтенной части 66:41:0000000:183/76 образование двух частей: 66:41:0309036:7:ЗУ1/чзу1, площадью 52 кв.м и 66:41:0309036:7/чзу1, площадью 1148 кв.м.

Исправление кадастровой ошибки в отношении местоположения сооружения существующей автодороги «Подъезд к оз. Чусовское от км 354+630 а/д «г. Пермь – г. Екатеринбург» кадастровый номер сооружения – 66:41:0000000:81229 в соответствии с фактическим местоположением автодороги.

Исправление кадастровой ошибки в отношении местоположения границ земельного участка 66:41:0000000:183 (входящий участок 66:41:0309036:6) на участках смежества с земельным участком 66:41:0000000:82 (входящий участок 66:41:0309036:3 и 66:41:0309035:1) в районе размещения объекта строительства.

В процессе разработки проекта межевания территории было установлено, что уточненные межевым планом от 19 августа 2013 года отрезки границ земельного участка с кадастровым номером 66:41:0000000:82, предоставленного ГКУ СО «Управление автомобильных дорог» под существующую автодорогу «Подъезд к оз. Чусовское от км 354+630 а/д «г. Пермь – г. Екатеринбург» были смещены относительно истинного расположения автомобильной дороги «Подъезд к оз. Чусовское от км 354+630 а/д «г. Пермь-г. Екатеринбург» при проведении кадастровых работ в связи с уточнением границ единого землепользования с кадастровым номером 66:41:0000000:183. При этом часть автодороги регионального значения оказалась расположена в границах единого землепользования 66:41:0000000:183 с видом разрешенного использования «Земли под эксплуатируемыми лесами», а смещенные границы единого землепользования с кадастровым номером 66:41:0000000:82 находятся на территории покрытой лесом. Согласование повторно уточняемых границ с правообладателем смежного земельного участка 66:41:0000000:82 при уточнении границ единого землепользования с кадастровым номером 66:41:0000000:183 не проводилось. При исправлении кадастровой ошибки в отношении границ земельного участка 66:41:0000000:183, следует восстановить смежные границы земельного участка 66:41:0000000:82, занятого существующей автодорогой «Подъезд к оз. Чусовское от км 354+630 а/д «г. Пермь – г. Екатеринбург» в соответствии с их первоначальным местоположением по координатам, приведенным в каталоге координат смежных границ земельных участков 66:41:0000000:183 и 66:41:0000000:82, подлежащих уточнению путем исправления кадастровой ошибки в отношении земельного участка 66:41:0000000:183.

Образование земельных участков и их частей по целевому назначению выполнено по следующему принципу:

Под постоянную полосу отвода объекта строительства, в том числе для размещения опоры строящейся ВЛ 6кВ, питающей КТПН системы наружного освещения транспортной развязки:

1) образование земельных участков из земельных участков, находящихся в государственной или муниципальной собственности с сохранением исходного земельного участка в измененных границах;

2) образование земельных участков из земельных участков, находящихся в государственной или муниципальной собственности, обремененные правами третьих лиц, с целью изъятия для государственных нужд, с сохранением исходного земельного участка в измененных границах;

3) образование земельных участков из земель неразграниченной собственности.

Под временное занятие в целях строительства временных или вспомогательных сооружений, складирования строительных и иных материалов, техники для обеспечения строительства линейных объектов

регионального значения на срок их строительства (под временное использование на период строительства) – образование частей земельных участков, находящихся в государственной или частной собственности.

Для установления сервитутов – образование частей земельных участков в земельных участках, образуемых в границах постоянной полосы отвода для размещения инженерных коммуникаций.

Сохраняются в измененных границах – земельные участки, находящиеся в государственной собственности.

Проектом предлагается оптимизировать кадастровые работы, путем образования многоконтурных земельных участков. Виды кадастровых работ, предусмотренные проектом для формирования земельных участков и их частей, соответствуют действующему законодательству.

Общая площадь образуемых земельных участков под постоянную полосу отвода составляет 184830 кв.м, в т.ч. под изъятие – 46437 кв.м. Также предусмотрено образование части 66:41:0309036:7:ЗУ1/чзу1, площадью 52 кв.м, в границах существующей части земельного участка 66:41:0000000:183/76, в соответствии с Федеральным законом 218-ФЗ.

На чертежах и в текстовой части проекта, предназначенные для строительства объекта земельные участки, сведения о которых содержатся в ЕГРН со статусом «учтенный», обозначены полным кадастровым номером.

Структура обозначения образуемых земельных участков и их частей принята в соответствии с Приказом Минэкономразвития России от 08.12.2015 N 921 «Об утверждении формы и состава сведений межевого плана, требований к его подготовке»

с дополнительным присвоением идентификационных номеров. Земельным участкам, образуемым из земель неразграниченной собственности, присвоена сквозная нумерация с индексом «:ЗУ».

На Чертеж межевания территории, масштаб 1:2000, шифр Т-2691Е-2016-ПМТ-01 отображены:

Границы проекта планировки;

Красные линии, разработанные в составе проекта планировки;

Границы постоянной полосы отвода объекта, границы временной полосы отвода и для установления публичного сервитута под размещение инженерных коммуникаций (кабельная линия связи), согласно проекту планировки территории;

Границы образуемых и изменяемых земельных участков, частей земельных участков, условные номера образуемых земельных участков, кадастровые номера учтенных земельных участков, попадающих в зону строительства объекта, в т.ч. предполагаемых

к изъятию для государственных нужд;

Границы зон с особым режимом использования территории.

3. Сведения о земельных участках образуемых, сохраняемых и преобразуемых

Сведения о земельных участках, частей земельных участков, расположенных в зоне строительства приведены в ведомости №1.

Сведения об образуемых и изменяемых земельных участках и их частях, расположенных в зоне строительства объекта приведены в ведомости №2.

Перечень земельных участков и частей земельных участков, образуемых в границах постоянной полосы отвода объекта строительства, приведен в ведомости №3.

Перечень земельных участков, подлежащих изъятию для государственных нужд, приведен в ведомости №4.

Ведомость № 1 «Ведомость земельных участков и частей земельных участков, расположенных в зоне строительства объекта»

№ строки	Кадастровый номер	Площадь земельного участка, кв.м	Площадь части земельного участка, кв.м	Местоположение	Категория земель	Вид разрешенного использования /характеристика части земельного участка	Сведения о правообладателе	Статус земельного участка	Примечание
1	2	3	4	5	6	7	8	9	10
1	66:41:0000000:183 (входящие 66:41:0309035:2, 66:41:0309035:4, 66:41:0309036:4, 66:41:0309036:6, 66:41:0309036:7, 66:41:0309042:3, 66:41:0309042:4)	34695008	-	обл. Свердловская, г. Екатеринбург, земельный участок расположен в центральной части кадастрового района «Екатеринбургский»	Земли населенных пунктов	Земли под эксплуатируемыми лесами	Российская Федерация, № 66-66-01/600/2008-001 от 26.08.2008 (собственность)	учтен	подлежит исправлению кадастровой ошибки в части местоположения границ (вх. 66:41:0309036:6), смежных с земельным участком 66:41:0000000:82
2	66:41:0000000:183/17	-	144992	-	-	Аренда (в том числе, субаренда), Общество с ограниченной ответственностью «Производственно-коммерческая фирма Техномет»	ООО «Производственно-коммерческая фирма Техномет», ИНН:6674207980, Договор аренды лесного участка №701 от 17.10.2011 г. 701 от 17.10.2011	учтен	часть земельного участка совпадает с границами земельного участка 66:41:0309036:7, на который зарегистрировано право аренды (см. строку 4)
3	66:41:0000000:183/76	-	1200	-	-	Аренда (в том числе, субаренда), Общество с ограниченной ответственностью «РБ-Петровские»,	ООО «РБ-Петровские», ИНН:6658233735, Договор аренды лесного участка №383 от 26.12.2008 г. 383 от 26.12.2008	учтен	часть земельного участка расположена в границах земельного участка 66:41:0309036:7, на который зарегистрировано право аренды (см. строку 4)
4	66:41:0309036:7	144992	-	Свердловская область, г. Екатеринбург	Земли населенных пунктов	земли под эксплуатируемыми лесами	Российская Федерация, № 66-66/001-66-66-01/1511/2014-131/1 от 05.03.2015 (собственность), ООО «Производственно-коммерческая фирма Техномет», аренда с 18.07.2016 по 30.11.2060, 66-66/001-66/001/312/2016-643/2 от 18.07.2016, Договор аренды земельного участка №АЗФ-78/1160 от 17.06.2016 г. АЗФ-78/1160 от 17.06.2016	учтен	На земельный участок зарегистрировано право аренды ООО ПКФ Техномет, в границах земельного участка учтены части 66:41:0000000:183/17, 66:41:0000000:183/76, на которые зарегистрировано право аренды лесных участков
5	66:41:0000000:29074 (контура 3, 5, 6, 16)	27568	-	Свердловская область, г. Екатеринбург, участок автомобильной дороги вокруг г.Екатеринбурга от автодороги «Пермь-Екатеринбург» до автодороги «Подъезд к п. Медному»	Земли населенных пунктов	для временного пользования в период строительства	сведения о регистрации прав отсутствуют	временный	многоконтурный участок временного характера, всего контуров 21, образован из ЕЗ 66:41:0000000:183, требуется снять с кадастрового учета
6	66:41:0309036:10	9683	-	Свердловская область, г. Екатеринбург, участок автомобильной дороги вокруг г.Екатеринбурга от автодороги «Пермь-Екатеринбург» до автодороги «Подъезд к п. Медному»	Земли населенных пунктов	для временного пользования в период строительства	сведения о регистрации прав отсутствуют	временный	образован из ЕЗ 66:41:0000000:183, требуется снять с кадастрового учета, т.к. препятствует проведению кадастровых работ по образованию земельных участков под объект строительства
7	66:41:0000000:82	229900	-	обл. Свердловская, г. Екатеринбург, а/д подъезд к санаторию оз. Чусовское	Земли населенных пунктов	Земли под объектами автомобильного транспорта	ГКУ СО «Управление автомобильных дорог», постоянное (бессрочное) пользование	учтен, границы не уточнены	Местоположение границ земельного участка подлежит уточнению при исправлении кадастровой ошибки, допущенной при определении местоположения границ смежного земельного участка 66:41:0000000:183 (вх. 66:41:0309036:6)

Ведомость № 2 «Сводная ведомость образуемых и изменяемых земельных участков и их частей, расположенных в зоне строительства объекта»

№ п/п	Кадастровый номер исходного земельного участка, кадастровый номер кадастрового квартала	Статус земельного участка	Площадь исходного земельного участка, кв.м	Местоположение исходного земельного участка	Категория земель исходного земельного участка	Вид разрешенного использования /характеристика части земельного участка	Сведения о правообладателе	Примечание	Вид кадастровых работ	Идентификационный номер и обозначение образуемого земельного участка	количество контуров	Обозначение образуемой части земельного участка	Площадь образуемого земельного участка, кв.м	Площадь образуемой части земельного участка, кв.м	Местоположение образуемого земельного участка	Категория земель	Вид разрешенного использования образуемого земельного участка/характеристика образуемой части	Цель использования земельного участка/ части земельного участка
1	2	3	4	5	6	7	8	9	10	11	12	13	14	15	16	17	18	19
1	66:41:0000000:183 (входящие 66:41:0309035:2, 66:41:0309036:4, 66:41:0309036:6, 66:41:0309036:7, 66:41:0309042:3, 66:41:0309042:4)	учтен	34695008	обл. Свердловская, г. Екатеринбург, земельный участок расположен в центральной части кадастрового района «Екатеринбургский»	Земли населенных пунктов	Земли под эксплуатацию лесами	Российская Федерация, № 66-66-01/600/2008-001 от 26.08.2008 (собственность)	подлежит исправлению кадастровой ошибки в части местоположения границ входящего земельного участка 66:41:0309036:6	образование земельного участка путем раздела с сохранением исходного ЗУ в измененных границах с одновременным образованием части земельного участка	01 66:41:0000000:183:ЗУ1	6	66:41:0000000:183:ЗУ1/чзу1	130992	1747	Свердловская область, г. Екатеринбург, транспортная развязка в разных уровнях на пересечении автомобильной дороги вокруг г.Екатеринбурга – и автомобильной дороги «Подъезд к оз. Чусовское от км 354+630 а/д г. Пермь – г.Екатеринбург»	Земли населенных пунктов	Земельные участки (территории) общего пользования	под постоянную полосу отвода (не требует изъятия)
2	66:41:0000000:183 (входящий 66:41:0309036:6)	учтен	34695008	обл. Свердловская, г. Екатеринбург, земельный участок расположен в центральной части кадастрового района «Екатеринбургский»	Земли населенных пунктов	Земли под эксплуатацию лесами	Российская Федерация, № 66-66-01/600/2008-001 от 26.08.2008 (собственность)	подлежит исправлению кадастровой ошибки в части местоположения границ входящего земельного участка 66:41:0309036:6	образование земельного участка путем раздела с сохранением исходного ЗУ в измененных границах	02 66:41:0000000:183:ЗУ2	1		5		Свердловская область, г. Екатеринбург, транспортная развязка в разных уровнях на пересечении автомобильной дороги вокруг г.Екатеринбурга – и автомобильной дороги «Подъезд к оз. Чусовское от км 354+630 а/д г. Пермь – г.Екатеринбург»	Земли населенных пунктов	Земельные участки (территории) общего пользования	под постоянную полосу отвода, для размещения опоры строящейся ВЛ 6 кВ, питающей КТПН системы наружного освещения транспортной развязки (не требует изъятия)
3	66:41:0000000:183	учтен	34695008	обл. Свердловская, г. Екатеринбург, земельный участок расположен в центральной части кадастрового района «Екатеринбургский»	Земли населенных пунктов	Земли под эксплуатацию лесами	Российская Федерация, № 66-66-01/600/2008-001 от 26.08.2008 (собственность)	подлежит исправлению кадастровой ошибки в части местоположения границ входящего земельного участка 66:41:0309036:6	образование земельного участка путем раздела с сохранением исходного ЗУ в измененных границах	66:41:0000000:183	-		34564011		обл. Свердловская, г. Екатеринбург, земельный участок расположен в центральной части кадастрового района «Екатеринбургский»	Земли населенных пунктов	Земли под эксплуатацию лесами	сохраняется в измененных границах (остается у правообладателя)

1	2	3	4	5	6	7	8	9	10	11	12	13	14	15	16	17	18	19
4	66:41:0000000:183	учтен	34695008	обл. Свердловская, г. Екатеринбург, земельный участок расположен в центральной части кадастрового района «Екатеринбургский»	Земли населенных пунктов	Земли под эксплуатацию лесами	Российская Федерация, № 66-66-01/600/2008-001 от 26.08.2008 (собственность)	подлежит исправлению кадастровой ошибки в части местоположения границ входящего земельного участка 66:41:0309036:6	образование части земельного участка	-	-	66:41:0000000:183/чзу1	-	260	-	-	Под временное занятие в целях строительства временных или вспомогательных сооружений, складирования строительных и иных материалов, техники для обеспечения строительства линейных объектов регионального значения на срок их строительства	под временное использование на период строительства ВЛ 6 кВ, питающей КТПН системы наружного освещения транспортной развязки
5	66:41:0000000 (66:41:0309035, 66:41:0309036, 66:41:0309042)	-	-	-	-	-	-	-	образование из земель неразграниченной собственности	03:ЗУ1	5	-	7396	-	Свердловская область, г. Екатеринбург, транспортная развязка в разных уровнях на пересечении автомобильной дороги вокруг г.Екатеринбурга – и автомобильной дороги «Подъезд к оз. Чусовское от км 354+630 а/д г. Пермь – г.Екатеринбург»	Земли населенных пунктов	Земельные участки (территории) общего пользования	под постоянную полосу отвода (не требует изъятия)
6	66:41:0309036:7	учтен	144992	Свердловская область, г. Екатеринбург	Земли населенных пунктов	Земли под эксплуатацию лесами	Российская Федерация, № 66-66/001-66-66-01/1511/2014-131/1 от 05.03.2015 (собственность), 66-66/001-66/001/312/2016-643/2 от 18.07.2016 ООО «Производственно-коммерческая фирма Техномет» (аренда с 18.07.2016 по 30.11.2060 г.)	-	образование земельного участка путем раздела с сохранением исходного ЗУ в измененных границах с одновременным образованием части земельного участка	66:41:0309036:7:ЗУ1	1	66:41:0309036:7:ЗУ1/чзу1	46437	52	Свердловская область, г. Екатеринбург, транспортная развязка в разных уровнях на пересечении автомобильной дороги вокруг г.Екатеринбурга – и автомобильной дороги «Подъезд к оз. Чусовское от км 354+630 а/д г. Пермь – г.Екатеринбург»	Земли населенных пунктов	Земельные участки (территории) общего пользования Аренда (в том числе, субаренда), Общество с ограниченной ответственностью «РБ-Петровские»	под постоянную полосу отвода (подлежит изъятию для государственных нужд)

1	2	3	4	5	6	7	8	9	10	11	12	13	14	15	16	17	18	19
7 8	66:41:0309036:7	учтен	144992	Свердловская область, г. Екатеринбург	Земли населенных пунктов	Земли под эксплуатацию лесами	Российская Федерация, № 66-66/001-66-66-01/1511/2014-131/1 от 05.03.2015 (собственность), 66-66/001-66/001/312/2016-643/2 от 18.07.2016 ООО «Производственно-коммерческая фирма Техномет» (аренда с 18.07.2016 по 30.11.2060 г.)	-	образование земельного участка путем раздела с сохранением исходного ЗУ в измененных границах	66:41:0309036:7	1	-	98555	-	Свердловская область, г. Екатеринбург	Земли населенных пунктов	Земли под эксплуатацию лесами	сохраняется в измененных границах (остается у правообладателя)
88	66:41:0309036:7	учтен	144992	Свердловская область, г. Екатеринбург	Земли населенных пунктов	Земли под эксплуатацию лесами	Российская Федерация, № 66-66/001-66-66-01/1511/2014-131/1 от 05.03.2015 (собственность), 66-66/001-66/001/312/2016-643/2 от 18.07.2016 ООО «Производственно-коммерческая фирма Техномет» (аренда с 18.07.2016 по 30.11.2060 г.)	-	образование части земельного участка	-	-	66:41:0309036:7/чзу1	-	1148	-	-	Аренда (в том числе, субаренда), Общество с ограниченной ответственностью «РБ-Петровские»	для переоформления договора аренды (остается у правообладателя)
Итого:													34847396	3207				

Ведомость №3 «Перечень земельных участков и частей земельных участков, образуемых в границах постоянной полосы отвода объекта»

№ п/п	Кадастровый номер исходного земельного участка, кадастровый номер квартала	Статус земельного участка	Площадь исходного земельного участка, кв.м	Местоположение исходного земельного участка	Категория земель исходного земельного участка	Вид разрешенного использования /характеристика части земельного участка	Сведения о правообладателе	Примечание	Вид кадастровых работ	Идентификационный номер и обозначение образуемого земельного участка	Количество контуров	Обозначение образуемой части земельного участка	Площадь образуемого земельного участка, кв.м	Площадь образуемой части земельного участка, кв.м	Местоположение образуемого земельного участка	Категория земель	Вид разрешенного использования образуемого земельного участка/характеристика образуемой части	Цель использования образуемого земельного участка, части земельного участка
1	2	3	4	5	6	7	8	9	10	11	12	13	14	15	16	17	18	19
1	66:41:0000000:183 (входящие 66:41:0309035:2, 66:41:0309035:4, 66:41:0309036:4, 66:41:0309036:6, 66:41:0309036:7, 66:41:0309042:3, 66:41:0309042:4,)	учтен	34695008	обл. Свердловская, г. Екатеринбург, земельный участок расположен в центральной части кадастрового района «Екатеринбургский»	Земли населенных пунктов	Земли под эксплуатируемыми лесами	Российская Федерация, № 66-01/600/2008-001 от 26.08.2008 (собственность)	подлежит исправлению кадастровой ошибки в части местоположения границ входящего земельного участка 66:41:0309036:6	образование земельного участка путем раздела с сохранением исходного ЗУ в измененных границах с одновременным образованием части земельного участка	01 66:41:0000000:183:ЗУ1	6		130992	1747	Свердловская область, г. Екатеринбург, транспортная развязка в разных уровнях на пересечении автомобильной дороги вокруг г.Екатеринбурга – и автомобильной дороги «Подъезд к оз. Чусовское от км 354+630 а/д г. Пермь – г.Екатеринбург»	Земли населенных пунктов	Земельные участки (территории) общего пользования Публичный сервитут под размещение инженерных коммуникаций (кабельная линия связи)	под постоянную полосу отвода (не требует изъятия) для установления публичного сервитута под размещение инженерных коммуникаций (кабельная линия связи)
2	66:41:0000000:183 (входящий 66:41:0309036:6)	учтен	34695008	обл. Свердловская, г. Екатеринбург, земельный участок расположен в центральной части кадастрового района «Екатеринбургский»	Земли населенных пунктов	Земли под эксплуатируемыми лесами	Российская Федерация, № 66-01/600/2008-001 от 26.08.2008 (собственность)	подлежит исправлению кадастровой ошибки в части местоположения границ входящего земельного участка 66:41:0309036:6	образование земельного участка путем раздела с сохранением исходного ЗУ в измененных границах	02 66:41:0000000:183:ЗУ2	1		5		Свердловская область, г. Екатеринбург, транспортная развязка в разных уровнях на пересечении автомобильной дороги вокруг г.Екатеринбурга – и автомобильной дороги «Подъезд к оз. Чусовское от км 354+630 а/д г. Пермь – г.Екатеринбург»	Земли населенных пунктов	Земельные участки (территории) общего пользования	под постоянную полосу отвода, для размещения опоры строящейся ВЛ 6 кВ, питающей КТПН системы наружного освещения транспортной развязки (не требует изъятия)
3	66:41:0000000 (66:41:0309035, 66:41:0309036, 66:41:0309042)	-	-	-	-	-	-	-	образование из земель неразграниченной собственности	03 :ЗУ1	5		7396		Свердловская область, г. Екатеринбург, транспортная развязка в разных уровнях на пересечении автомобильной дороги вокруг г.Екатеринбурга – и автомобильной дороги «Подъезд к оз. Чусовское от км 354+630 а/д г. Пермь – г.Екатеринбург»	Земли населенных пунктов	Земельные участки (территории) общего пользования	под постоянную полосу отвода (не требует изъятия)

1	2	3	4	5	6	7	8	9	10	11	12	13	14	15	16	17	18	19
4	66:41:0309036:7	учтен	144992	Свердловская область, г. Екатеринбург	Земли населенных пунктов	Земли под эксплуатацию лесами	Российская Федерация, № 66-66/001-66-66-01/1511/2014-131/1 от 05.03.2015 (собственность), ООО «Производственно-коммерческая фирма Техномет», 66-66/001-66/001/312/2016-643/2 от 18.07.2016 (аренда с 18.07.2016 по 30.11.2060)	-	образование земельного участка путем раздела с сохранением исходного ЗУ в измененных границах с одновременным образованием части земельного участка	04 66:41:0309036:7:ЗУ1	1		46437		Свердловская область, г. Екатеринбург, транспортная развязка в разных уровнях на пересечении автомобильной дороги вокруг г.Екатеринбурга – и автомобильной дороги «Подъезд к оз. Чусовское от км 354+630 а/д г. Пермь – г.Екатеринбург»	Земли населенных пунктов	Земельные участки (территории) общего пользования	под постоянную полосу отвода (подлежит изъятию для государственных нужд)
												66:41:0309036:7:ЗУ1/чзу1	-	52	-		Аренда (в том числе, субаренда). Общество с ограниченной ответственностью «РБ-Петровские»	-
Итого:													184830	1799				

Ведомость № 4 «Перечень земельных участков, подлежащих изъятию для государственных нужд»

№ п/п	Кадастровый номер исходного земельного участка, кадастровый номер кадастрового квартала	Площадь исходного земельного участка, кв.м	Местоположение исходного земельного участка	Категория земель исходного земельного участка	Вид разрешенного использования /характеристика части земельного участка	Сведения о правообладателе	Примечание	Вид кадастровых работ	Идентификационный номер и обозначение образуемого земельного участка	Количество контуров	Обозначение образуемой части земельного участка	Площадь образуемого земельного участка, кв.м	Площадь образуемой части земельного участка, кв.м	Местоположение образуемого земельного участка	Категория земель	Вид разрешенного использования образуемого земельного участка/характеристика образуемой части	Цель использования образуемого земельного участка, часть земельного участка
1	2	3	4	5	6	7	8	9	10	11	12	13	14	15	16	17	18
1	66:41:0309036:7	144992	Свердловская область, г. Екатеринбург	Земли населенных пунктов	земли под эксплуатируемыми лесами	Российская Федерация, № 66-66/001-66-66-01/1511/2014-131/1 от 05.03.2015 (собственность), ООО «Производственно-коммерческая фирма Техномет», 66-66/001-66/001/312/2016-643/2 от 18.07.2016 (аренда с 18.07.2016 по 30.11.2060,)	-	образование земельного участка путем раздела с сохранением исходного ЗУ в измененных границах с одновременным образованием части земельного участка	04 66:41:0309036:7:ЗУ1	1		46437		Свердловская область, г. Екатеринбург, транспортная развязка в разных уровнях на пересечении автомобильной дороги вокруг г. Екатеринбурга – и автомобильной дороги «Подъезд к оз. Чусовское от км 354+630 а/д г. Пермь – г.Екатеринбург»	Земли населенных пунктов	Земельные участки (территории) общего пользования	под постоянную полосу отвода (подлежит изъятию для государственных нужд)
											66:41:0309036:7:ЗУ1/чзу1	-	52	-		Аренда (в том числе, субаренда), Общество с ограниченной ответственностью «РБ-Петровские»	-
Итого:												46437	52				

4. Предложения по установлению публичных сервитутов

Проектом предлагается установление публичного сервитута под размещение инженерных коммуникаций (кабельная линия связи) в границах образуемой части земельного участка 66:41:0000000:183:ЗУ1/чзу1, площадью 1747 кв.м.

5. Техничко-экономические показатели проекта межевания территории

Сводные показатели результатов разработки проекта межевания по объекту приведены в таблице 1 «Техничко-экономические показатели проекта межевания территории».

Таблица 1

«Техничко-экономические показатели проекта межевания территории»

№ п/п	Показатели	Количество образуемых земельных участков	Площадь образуемых земельных участков, кв.м	Количество образуемых частей земельных участков	Площадь образуемых частей земельных участков, кв.м
1	2	3	4	5	6
1	Под постоянную полосу отвода (не требует изъятия)	3	138393	-	-
2	Под постоянную полосу отвода (подлежит изъятию для государственных нужд)	1	46437	1	52
3	Под установление сервитута	-	-	1	1747
4	Итого в границах постоянной полосы отвода	4	184830	2	1799
5	Под временное пользование на период строительства	-	-	1	260
6	Итого, под строительство объекта	4	184830	3	2059
7	Кроме того, остаются в измененных границах	2	34662566	-	-
8	Всего по итогам проекта межевания территории	6	34847396	3	2059

6. Каталоги координат образуемых земельных участков

Обозначение образуемого земельного участка	Номер кадастрового квартала	Разрешенное использование	Площадь, кв.м	№ точки	Координата, м	
					X	Y
1	2	3	4	5	6	7
01 66:41:0000000:183:ЗУ1	66:41:0309035 66:41:0309036 66:41:0309042	Земельные участки (территории) общего пользования (12.0)	130992	1	386996.21	1519700.9
				2	386990.66	1519719.5
				3	386983.39	1519738.7
				4	386972.37	1519768.1
				5	386968.64	1519809.2
				6	386962.97	1519848.7
				7	386973.37	1520020.2
				8	386939.38	1520014.0
				9	386816.84	1520228.3
				10	386774.31	1520178.4
				11	386857.56	1519999.3
				12	386858.59	1519997.0
				1	386996.21	1519700.9
				13	386944.77	1519625.3
				14	386882.04	1519760.3
				15	386875.99	1519764.6
				16	386869.42	1519770.8
				17	386867.46	1519776.1
				18	386868.53	1519782.6
				19	386869.94	1519786.4
				20	386778.63	1519982.8
				21	386777.69	1519984.9
				22	386718.30	1520112.7
				23	386714.45	1520108.1
				24	386617.79	1520005.6
				25	386573.61	1519983.2
				26	386548.12	1519959.9
				27	386525.99	1519939.5
				28	386523.84	1519937.5
				29	386501.26	1519911.2
				30	386483.28	1519886.2
				31	386465.84	1519855.8
				32	386450.74	1519824.7
				33	386439.91	1519829.6
				34	386437.15	1519830.9
				35	386424.58	1519804.4
				36	386376.36	1519696.9
				37	386390.75	1519690.5
				38	386418.13	1519743.2
				39	386439.12	1519789.4
				40	386455.38	1519819.1
				41	386465.03	1519832.4
				42	386475.98	1519844.4
43	386493.89	1519858.2				
44	386519.72	1519871.3				

1	2	3	4	5	6	7
				45	386548.39	1519877.6
				46	386580.90	1519876.6
				47	386616.19	1519868.5
				48	386647.58	1519858.6
				49	386732.57	1519823.2
				50	386800.08	1519801.2
				51	386850.86	1519778.7
				52	386882.13	1519746.4
				53	386899.75	1519713.2
				54	386943.14	1519619.2
				13	386944.77	1519625.3
				55	386414.49	1519841.0
				56	386398.61	1519848.1
				57	386374.67	1519794.2
				58	386350.83	1519740.9
				59	386341.02	1519712.7
				60	386355.75	1519706.1
				55	386414.49	1519841.0
				61	386949.00	1520673.1
				62	386935.80	1520694.1
				63	386916.09	1520606.7
				64	386915.27	1520594.7
				65	386919.22	1520557.7
				66	386921.41	1520557.2
				67	386919.95	1520550.9
				68	386921.58	1520535.7
				69	386905.10	1520442.5
				70	386875.43	1520319.8
				71	386929.98	1520511.5
				72	386927.33	1520537.3
				73	386930.07	1520572.5
				74	386937.02	1520609.4
				61	386949.00	1520673.1
				75	386906.39	1520689.3
				76	386893.55	1520691.6
				77	386874.77	1520624.4
				78	386863.76	1520587.7
				79	386862.79	1520584.4
				80	386860.77	1520580.4
				81	386843.78	1520546.6
				82	386816.00	1520516.0
				83	386787.91	1520498.3
				84	386756.44	1520487.7
				85	386723.37	1520484.9
				86	386687.16	1520490.8
				87	386659.89	1520502.6
				88	386637.22	1520518.7

1	2	3	4	5	6	7
				89	386620.27	1520535.7
				90	386629.54	1520511.1
				91	386665.43	1520418.2
				92	386671.32	1520404.7
				93	386711.71	1520313.2
				94	386730.29	1520273.2
				95	386733.06	1520267.2
				96	386741.99	1520248.0
				97	386761.05	1520271.0
				98	386778.95	1520294.9
				99	386796.37	1520323.0
				100	386811.29	1520355.2
				101	386822.79	1520389.3
				102	386832.84	1520427.7
				103	386865.85	1520570.4
				104	386885.81	1520565.6
				105	386891.07	1520586.8
				106	386888.82	1520602.0
				75	386906.39	1520689.3
				107	386598.32	1520366.4
				108	386589.73	1520383.2
				109	386587.21	1520387.7
				110	386572.58	1520374.5
				111	386576.73	1520361.9
				107	386598.32	1520366.4
02 66:41:0000000:183:3У2	66:41:0309036	Земельные участки (территории) общего пользования (12.0)	5	1	386828.23	1520571.9
				2	386827.53	1520574.1
				3	386825.36	1520573.4
				4	386826.06	1520571.2
				1	386828.23	1520571.9
						4
03 :3У1	66:41:0309035 66:41:0309036 66:41:0309042	Земельные участки (территории) общего пользования (12.0)	7396	1	386415.71	1519784.6
				2	386424.58	1519804.4
				3	386437.15	1519830.9
				4	386435.53	1519831.6
				5	386424.41	1519807.3
				1	386415.71	1519784.6
				6	386617.79	1520005.6
				7	386714.45	1520108.1
				8	386718.30	1520112.7
				9	386711.91	1520126.4
				10	386689.69	1520101.0
				11	386668.70	1520077.5
				12	386664.38	1520072.6
				13	386629.84	1520036.2
				14	386600.00	1520007.3
				15	386573.61	1519983.2
				6	386617.79	1520005.6

1	2	3	4	5	6	7
				16	386774.31	1520178.4
				17	386816.84	1520228.3
				18	386875.43	1520319.8
				19	386905.10	1520442.5
				20	386921.58	1520535.7
				21	386919.95	1520550.9
				22	386913.30	1520522.2
				23	386886.13	1520404.8
				24	386874.93	1520361.5
				25	386861.56	1520324.0
				26	386848.70	1520297.1
				27	386830.92	1520267.8
				28	386803.10	1520231.4
				29	386768.60	1520190.7
				16	386774.31	1520178.4
				30	386919.22	1520557.7
				31	386915.27	1520594.7
				32	386911.77	1520574.7
				33	386908.20	1520560.3
				34	386916.90	1520558.3
				30	386919.22	1520557.7
				35	386891.07	1520586.8
				36	386895.00	1520603.8
				37	386897.70	1520615.6
				38	386907.01	1520654.5
				39	386910.34	1520670.1
				40	386912.56	1520682.7
				41	386918.17	1520714.1
				42	386919.31	1520720.4
				43	386914.27	1520728.4
				44	386906.39	1520689.3
				45	386888.82	1520602.0
				35	386891.07	1520586.8
04 66:41:0309036:7:ЗУ1	66:41:0309036	Земельные участки (территории) общего пользования (12.0)	46437	1	386973.37	1520020.2
				2	386987.93	1520260.3
				3	386996.97	1520308.5
				4	386994.23	1520329.6
				5	386977.33	1520379.3
				6	386948.28	1520454.1
				7	386930.85	1520503.1
				8	386929.98	1520511.5
				9	386875.43	1520319.8
				10	386816.84	1520228.3
				11	386939.38	1520014.0
				1	386973.37	1520020.2

7. Каталоги координат образуемых частей земельных участков

Обозначение	Кадастровый номер или обозначение земельного участка	Характеристика части	Площадь, кв.м	№ точки	Координата, м	
					X	
1	2	3	4	5	6	7
66:41:0000000:183/чзу1	66:41:0000000:183	Под временное занятие в целях строительства временных или вспомогательных сооружений, складирования строительных и иных материалов, техники для обеспечения строительства линейных объектов регионального значения на срок их строительства	260	1	386860.77	1520580.46
				2	386862.79	1520584.48
				3	386863.76	1520587.73
				4	386828.79	1520576.47
				5	386827.76	1520579.90
				6	386822.01	1520578.18
				7	386824.81	1520568.89
				1	386860.77	1520580.46
				8	386828.23	1520571.94
				9	386827.53	1520574.11
10	386825.36	1520573.42				
11	386826.06	1520571.25				
8	386828.23	1520571.94				
66:41:0309036:7/чзу1	66:41:0309036:7	Аренда (в том числе, субаренда), ООО «РБ-Петровские»	1148	1	387038.21	1520321.66
				2	387021.46	1520346.57
				3	386994.44	1520328.00
				4	386996.52	1520312.01
				5	387005.24	1520299.03
				1	387038.21	1520321.66
66:41:0000000:183:ЗУ1/чзу1	66:41:0000000:183:ЗУ1	Публичный сервитут под размещение инженерных коммуникаций (кабельная линия связи)	1747	1	386832.00	1520533.68
				2	386824.95	1520525.89
				3	386802.66	1520352.55
				4	386763.60	1520307.06
				5	386759.68	1520307.34
				6	386730.29	1520273.21
				7	386733.06	1520267.24
				8	386762.27	1520301.14
				9	386766.19	1520300.87
				10	386808.38	1520350.01
				1	386832.00	1520533.68
66:41:0309036:7:ЗУ1/чзу1	66:41:0309036:7:ЗУ1	-	52	1	386996.52	1520312.01
				2	386994.44	1520328.00
				3	386988.51	1520323.92
				1	386996.52	1520312.01

**8. Каталоги координат смежных границ земельных участков
66:41:0000000:183 и 66:41:0000000:82**

Обозначение уточняемого земельного участка	Номер кадастрового квартала	Разрешенное использование	Площадь, кв.м	№ точки	Координата, м	
					X	Y
1	2	3	4	5	6	7
66:41:0000000:82 (входящий участок 66:41:0309036:3) 66:41:0000000:183 (входящие участки 66:41:0309036:6; 66:41:0309036:4)	66:41:030903 6	Земли под объектами автомобильног о транспорта Земли под эксплуатируем ыми лесами	<u>229900</u> 34695008	1	386886.25	1520567.5
				2	386885.81	1520565.6
				3	386870.75	1520501.9
				4	386859.30	1520455.1
				5	386852.17	1520424.8
				6	386847.50	1520405.2
				7	386844.56	1520385.4
				8	386841.16	1520370.6
				9	386837.23	1520356.2
				10	386834.74	1520349.4
				11	386831.61	1520342.4
				12	386827.37	1520334.8
				13	386822.29	1520326.2
				14	386805.77	1520301.7
				15	386788.95	1520277.1
				16	386780.68	1520266.4
				17	386749.00	1520228.1
				18	386735.73	1520212.7
				19	386711.12	1520183.8
				20	386696.10	1520165.0
				21	386686.18	1520152.0
				22	386677.93	1520140.1
				23	386667.77	1520124.5
				24	386660.64	1520111.8
				25	386633.93	1520078.9
				26	386615.56	1520054.0
				27	386608.87	1520046.6
				28	386601.96	1520039.7
				29	386597.80	1520037.1
				30	386577.05	1520022.0
				31	386534.89	1519996.8
				32	386524.68	1519987.6
				33	386520.27	1519984.8
				34	386515.23	1519981.0
				35	386508.53	1519976.1
				36	386504.16	1519972.1
				37	386495.18	1519963.2
				38	386486.54	1519953.1
				39	386472.81	1519935.7
				40	386469.05	1519931.0
				41	386464.65	1519925.2
				42	386499.01	1519931.8
				43	386500.28	1519933.4
				44	386504.29	1519938.5
				45	386512.04	1519947.5

1	2	3	4	5	6	7
				46	386520.01	1519955.4
				47	386523.12	1519958.3
				48	386529.01	1519962.6
				49	386533.41	1519966.0
				50	386535.69	1519967.4
				51	386568.88	1519982.5
				52	386576.70	1519986.0
				53	386600.00	1520007.3
				54	386629.84	1520036.2
				55	386664.38	1520072.6
				56	386668.70	1520077.5
				57	386676.08	1520092.3
				58	386680.59	1520100.6
				59	386687.39	1520112.5
				60	386697.03	1520127.2
				61	386704.80	1520138.5
				62	386714.25	1520150.9
				63	386728.86	1520169.2
				64	386753.20	1520197.8
				65	386766.57	1520213.3
				66	386798.66	1520252.0
				67	386807.58	1520263.6
				68	386824.80	1520288.8
				69	386841.71	1520313.9
				70	386847.33	1520323.3
				71	386852.22	1520332.2
				72	386856.06	1520340.8
				73	386859.16	1520349.2
				74	386863.48	1520365.0
				75	386867.18	1520381.1
				76	386870.10	1520400.9
				77	386874.55	1520419.5
				78	386881.67	1520449.8
				79	386893.11	1520496.5
				80	386908.20	1520560.3
				81	386908.60	1520562.0
				82	386911.77	1520574.7
				83	386913.18	1520580.3
				1	386886.25	1520567.5
66:41:0000000:82 (входящий участок 66:41:0309035:1) 66:41:0000000:183 (входящие участки 66:41:0309035:2; 66:41:0309035:4)	66:41:030903 5	Земли под объектами автомобильног о транспорта Земли под эксплуатируем ыми лесами	<u>229900</u> 34695008	1	386420.20	1519795.7
				2	386423.19	1519803.8
				3	386424.41	1519807.3
				4	386432.80	1519825.4
				5	386435.53	1519831.6
				6	386447.84	1519858.2
				7	386456.20	1519875.1
				8	386458.53	1519879.3
				9	386487.21	1519916.9
				10	386499.01	1519931.8
				11	386464.65	1519925.2

1	2	3	4	5	6	7
				12	386454.51	1519912.0
				13	386439.25	1519892.0
				14	386435.83	1519885.8
				15	386427.09	1519868.1
				16	386414.49	1519841.0
				17	386402.92	1519816.0

Список используемых сокращений

га – гектар;
кв. метров – квадратный метр;
км – километр;
м – метр.

Приложение № 2
к проекту межевания территории
для линейного объекта транспортной
инфраструктуры регионального
значения «Строительство
транспортной развязки в разных
уровнях на пересечении
автомобильной дороги вокруг
г. Екатеринбурга на участке
автодорога Пермь – Екатеринбург –
автодорога Подъезд
к г. Екатеринбургу от автодороги
«Урал», I пусковой комплекс
автодорога Пермь – Екатеринбург –
автодорога Подъезд к п. Медному
и автомобильной дороги «Подъезд
к оз. Чусовское от км 354+630
а/д »г. Пермь – г. Екатеринбург»
на территории муниципального
образования «город Екатеринбург»

Чертеж межевания территории, масштаб 1:2000,
шифр Т-2691Е-2016-ПМТ-01

