



ПОСТАНОВЛЕНИЕ ПРАВИТЕЛЬСТВА СВЕРДЛОВСКОЙ ОБЛАСТИ

02.04.2020

№ 205-ПП

г. Екатеринбург

Об утверждении Стратегии развития лесного фонда Свердловской области на период до 2035 года

В соответствии Законом Свердловской области от 15 июня 2015 года № 45-ОЗ «О стратегическом планировании в Российской Федерации, осуществляемом на территории Свердловской области», постановлением Правительства Свердловской области от 07.12.2015 № 1083-ПП «Об утверждении Порядка принятия решений о разработке, формировании, утверждении и реализации отраслевых и межотраслевых стратегий социально-экономического развития Свердловской области» Правительство Свердловской области

ПОСТАНОВЛЯЕТ:

1. Утвердить Стратегию развития лесного фонда Свердловской области на период до 2035 года (прилагается).
2. Контроль за исполнением настоящего постановления возложить на Первого Заместителя Губернатора Свердловской области А.В. Орлова.
3. Настоящее постановление вступает в силу на следующий день после его официального опубликования.
4. Настоящее постановление опубликовать на «Официальном интернет-портале правовой информации Свердловской области» (www.pravo.gov66.ru).

Губернатор
Свердловской области



Е.В. Куйвашев

УТВЕРЖДЕНА
постановлением Правительства
Свердловской области
от 02.04.2020 № 205-ПП
«Об утверждении Стратегии
развития лесного фонда
Свердловской области на период
до 2035 года»

СТРАТЕГИЯ

развития лесного фонда Свердловской области на период до 2035 года

Раздел 1. Общие положения

Стратегия развития лесного фонда Свердловской области на период до 2035 года (далее – Стратегия) разработана в соответствии с Указом Президента Российской Федерации от 7 мая 2018 года № 204 «О национальных целях и стратегических задачах развития Российской Федерации на период до 2024 года», Стратегией развития лесного комплекса Российской Федерации до 2030 года, утвержденной распоряжением Правительства Российской Федерации от 20.09.2018 № 1989-р, основным направлением «Экология» стратегического развития Российской Федерации до 2018 года и на период до 2025 года, утвержденным протоколом заседания Совета при Президенте Российской Федерации по стратегическому развитию и приоритетным проектам от 13.07.2016 № 1, Стратегией социально-экономического развития Свердловской области на 2016–2030 годы, утвержденной Законом Свердловской области от 21 декабря 2015 года № 151-ОЗ «О Стратегии социально-экономического развития Свердловской области на 2016–2030 годы» (далее – Стратегия социально-экономического развития Свердловской области на 2016–2030 годы), Концепцией развития лесного фонда Свердловской области до 2035 года, утвержденной приказом Департамента лесного хозяйства Свердловской области от 27.09.2018 № 907 «Об утверждении Концепции развития лесного фонда Свердловской области до 2035 года».

Подраздел 1.1. Основания для разработки Стратегии

Основаниями для разработки Стратегии являются:

- 1) Указ Президента Российской Федерации от 7 мая 2018 года № 204 «О национальных целях и стратегических задачах развития Российской Федерации на период до 2024 года»;
- 2) постановление Правительства Свердловской области от 07.12.2015 № 1083-ПП «Об утверждении Порядка принятия решений о разработке,

формирования, утверждения и реализации отраслевых и межотраслевых стратегий социально-экономического развития Свердловской области»;

3) перечень поручений Губернатора Свердловской области от 05.06.2017 № 13-ЕК пп.

Подраздел 1.2. Разработчики Стратегии

Разработчиком Стратегии является Министерство природных ресурсов и экологии Свердловской области.

Подраздел 1.3. Ответственный исполнитель и ответственный за контроль и реализацию Стратегии

Ответственным исполнителем Стратегии является Министерство природных ресурсов и экологии Свердловской области.

Ответственным за контроль и реализацию Стратегии является Заместитель Министра природных ресурсов и экологии Свердловской области – директор департамента лесного хозяйства О.Н. Сандаков.

Раздел 2. Предпосылки, цель и задачи Стратегии

Подраздел 2.1. Оценка и анализ развития отрасли

Глава 1. Общие сведения

Лесное хозяйство – отрасль, определяющая систему мероприятий, направленных на воспроизводство лесов, охрану их от пожаров и защиту от вредных организмов и иных негативных факторов, регулирование использования лесов и учет лесных ресурсов, в целях удовлетворения потребностей экономики в древесине и другой лесной продукции при сохранении экологических и социальных функций леса. С 2000 года в результате политических и экономических реформ стало понятно, что лесной сектор долго и трудно адаптируется к рыночным отношениям и требованиям мировых рынков, а также не имеет преимуществ в экономической политике Российской Федерации. Свердловская область относится к числу старейших горнодобывающих регионов Российской Федерации и не входит в состав территорий, являющихся приоритетными по развитию отрасли лесного хозяйства (государственная программа Российской Федерации «Развитие лесного хозяйства», утвержденная постановлением Правительства Российской Федерации от 15.04.2014 № 318 «Об утверждении государственной программы Российской Федерации «Развитие лесного хозяйства» (далее – государственная программа «Развитие лесного хозяйства»). Свердловская область ежегодно достигает основные плановые целевые показатели (индикаторы) государственной программы «Развитие лесного хозяйства» (таблица 1).

Стратегия определяет цели, задачи и основные приоритеты развития лесного фонда Свердловской области в сфере использования, охраны, защиты и воспроизводства лесов и направлена на формирование условий социально-экономического развития Свердловской области в соответствии с приоритетными целями и задачами, определенными в Стратегии социально-экономического развития Свердловской области на 2016–2030 годы.

Таблица 1

Сведения о фактическом достижении значений целевых показателей (индикаторов) государственной программы «Развитие лесного хозяйства» по итогам 2018 года¹

Номер строки	Наименование показателя	Единица измерения	Российская Федерация	Свердловская область	Разница (-/+)
1.	Лесистость территории	процентов	46,4	68,7	+48%
2.	Объем платежей в бюджетную систему Российской Федерации от использования лесов, расположенных на землях лесного фонда, в расчете на 1 га земель лесного фонда	рублей	40,2	87,3	+117%
3.	Отношение фактического объема заготовки древесины к установленному допустимому объему изъятия древесины Российской Федерации	процентов	32,7	32,8	+0,3%

В качестве основных долгосрочных целей развития лесного фонда Свердловской области Стратегией предусматриваются сохранение ресурсно-экологического потенциала лесного фонда Свердловской области и повышение инвестиционной привлекательности.

Земли, находящиеся в границах Свердловской области, составляют общий земельный фонд Свердловской области. По данным государственного статистического учета земель, площадь Свердловской области по состоянию на 1 января 2019 года составляла 19 430,7 тыс. га, или 194,3 тыс. кв. км. В состав земельного фонда Свердловской области входят все предусмотренные Земельным кодексом Российской Федерации категории земель:

- земли лесного фонда;
- земли сельскохозяйственного назначения;
- земли населенных пунктов;
- земли промышленности, энергетики, транспорта, связи, радиовещания, телевидения, информатики, земли для обеспечения космической деятельности, земли обороны, безопасности и земли иного специального назначения;

¹ Источником информации являются наборы открытых данных Федерального агентства лесного хозяйства по состоянию на 8 октября 2019 года (<http://rosleshoz.gov.ru/opendata>).

земли особо охраняемых территорий и объектов;
земли водного фонда;
земли запаса.

В структуре земельного фонда Свердловской области преобладает категория земель лесного фонда (по состоянию на 1 января 2019 года площадь земель лесного фонда составляла 78% от всей территории Свердловской области, или 15 191,0 тыс. га), из них 12 673,4 тыс. га, или 83%, покрыто лесом, в том числе 7260,5 тыс. га являются насаждениями хвойных пород. Динамика земель лесного фонда Свердловской области за период 2014–2018 годов представлена в таблице 2.

Величина лесистости (степень облесенности территории) между субъектами Российской Федерации различается в зависимости от физико-географических, почвенно-климатических и антропогенных условий (динамика лесистости изменяется под влиянием хозяйственной деятельности и стихийных бедствий, уничтожающих леса). Лесистость территории Свердловской области составляет более 68%, что позволяет отнести ее к многолесному району. Свердловская область по лесистости занимает в Российской Федерации седьмое место среди всех субъектов Российской Федерации, а также наиболее лесистых субъектов Российской Федерации (распределение лесистости по субъектам Российской Федерации представлено на рисунке 1).



Рис. 1. Распределение лесистости по субъектам Российской Федерации

**Динамика земель лесного фонда Свердловской области
за период 2014–2018 годов**

Номер строки	Годы	Общая площадь земель лесного фонда (тыс. га)	Площадь земель лесного фонда, покрытых лесом (тыс. га)	Фактическое значение лесистости ² (процентов)
1.	По состоянию на 01.01.2015 (2014 год)	15 216,6	12 692,5	68,6
2.	По состоянию на 01.01.2016 (2015 год)	15 198,1	12 678,5	68,6
3.	По состоянию на 01.01.2017 (2016 год)	15 198,1	12 678,4	68,6
4.	По состоянию на 01.01.2018 (2017 год)	15 191,1	12 674,1	68,7
5.	По состоянию на 01.01.2019 (2018 год)	15 191,0	12 673,4	68,7

Леса – не только общее достояние граждан, но и стратегический возобновляемый ресурс, который является преобладающим элементом окружающей природной среды в силу занимаемых лесами площадей. Лесные насаждения образуют основу всех природных комплексов, а также определяют глобальную составляющую экологической безопасности населения Свердловской области.

По целевому назначению леса Свердловской области подразделяются на защитные и эксплуатационные. Защитные леса, которые составляют 22% земель лесного фонда, выполняют средообразующие, водоохранные, защитные, санитарно-гигиенические, оздоровительные и иные экосистемные функции в интересах обеспечения прав граждан на благоприятную окружающую среду и могут вовлекаться в использование только при совместимости с этими функциями. Эксплуатационные леса составляют 88% земель лесного фонда и подлежат освоению в целях устойчивого, максимально эффективного получения высококачественной древесины и других лесных ресурсов, продуктов их переработки с обеспечением сохранения полезных функций.

Глава 2. Использование лесных ресурсов

Заготовка древесины является одним из основных видов использования лесов на территории Свердловской области. Общий запас древесины на землях

² Источником информации являются сведения из формы «Показатели (индикаторы) эффективности государственной программы Российской Федерации «Развитие лесного хозяйства» на 2013–2020 годы» (1-ГП (мониторинг), утвержденной письмом Федерального агентства лесного хозяйства от 10.06.2014 № АБ-04-54/6782, за указанный период.

лесного фонда по состоянию на 1 января 2019 года составлял 1983,88 млн. куб. м, в том числе лесных насаждений с преобладанием хвойных древесных пород – 1206,95 млн. куб. м.

Допустимый ежегодный объем изъятия древесины в эксплуатационных и защитных лесах, обеспечивающий многоцелевое, рациональное, непрерывное, неистощительное использование лесов, исходя из установленных возрастов рубок, сохранения биологического разнообразия, водоохранных, защитных и иных полезных свойств лесов – расчетная лесосека лесного фонда по всем видам рубок лесов Свердловской области, которая составляет 24,8 млн. куб. м (1,3% от общего запаса древесины), в том числе 10,8 млн. куб. м по хвойному хозяйству (0,9% от общего запаса древесины хвойных насаждений).

Следовательно, леса Свердловской области обладают огромным природно-ресурсным и экологическим потенциалом, который позволит при неукоснительном соблюдении лесоводственно-экологических требований к их использованию устойчиво и в длительной перспективе обеспечивать потребности Свердловской области в лесных ресурсах.

Площадь земель лесного фонда, переданная в пользование для различных целей, составляет 34% от общей площади земель лесного фонда Свердловской области. Использование лесов для заготовки древесины осуществляется на общей площади более 5,1 млн. га.

Освоение расчетной лесосеки (установленного (запланированного) объема изъятия древесины) по итогам 2018 года составило 8158,4 тыс. куб. м (33%), в том числе по хвойному хозяйству – 4244,7 тыс. куб. м (39%), произошло увеличение показателя по сравнению с 2014–2017 годами (рисунок 2, таблица 3).

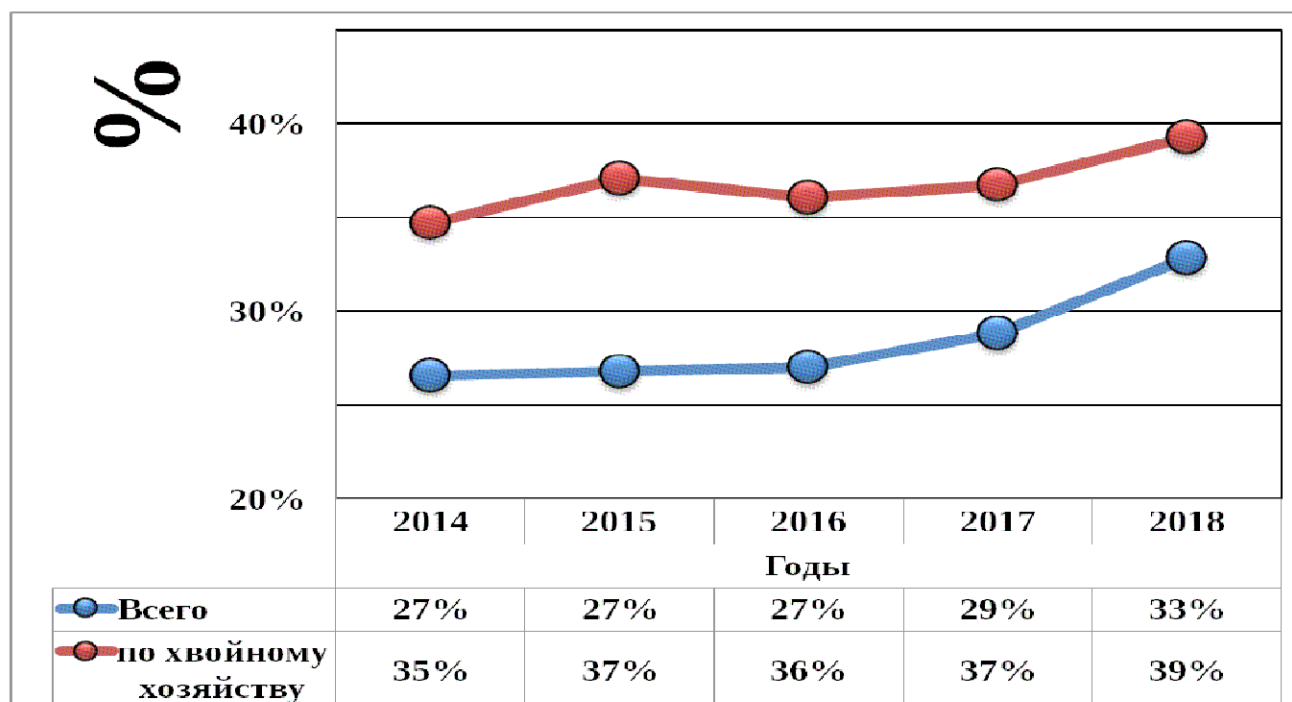


Рис. 2. График освоения расчетной лесосеки на территории земель лесного фонда Свердловской области за период 2014–2018 годов

**Динамика освоения расчетной лесосеки на территории земель
лесного фонда Свердловской области за период 2014–2018 годов³**

Номер строки	Годы	Допустимый объем изъятия древесины – расчетная лесосека (тыс. куб. м)		Фактический объем рубок лесных насаждений (тыс. куб. м)	
		всего	в том числе по хвойному хозяйству	всего	в том числе по хвойному хозяйству
1.	2014	24 835,10	10 863,70	6592,33	3769,85
2.	2015	24 344,56	10 433,22	6529,28	3867,86
3.	2016	24 192,26	10 322,92	6539,21	3724,18
4.	2017	24 178,72	10 312,60	6972,61	3787,63
5.	2018	24 836,24	10 810,54	8158,43	4244,72

Увеличение освоения лесосеки объясняется тем, что в Свердловской области ведется работа по привлечению в лесной сектор инвесторов, которые вкладывают инвестиции в деревообрабатывающие производства с глубокой переработкой низкосортной древесины и древесных отходов, переработка которых значительно повышает эффективность использования лесных ресурсов.

Президентом Российской Федерации поставлены стратегические задачи по опережающему технологическому развитию и повышению конкурентоспособности национальной экономики, в системе которых инвестиционная политика является интегральным инструментом достижения целей, в которой субъекты Российской Федерации выступают ключевыми участниками процесса.

В Свердловской области обеспечены необходимые условия для успешной деятельности инвестора, в том числе в области лесных отношений. Губернатором Свердловской области определены приоритеты инвестиционного развития. Основным индикатор – объем инвестиций в реальный сектор. Инвестиционная политика в Свердловской области ориентирована на поддержку и защиту прав инвестора и выстроена на принципах развития системы гарантий прав инвестора. Определены базовые категории по поддержке инвестиционной деятельности, регламентированы принципы сбалансированности частных и публично-правовых интересов и равного доступа инвесторов к получению преференций, а также процедуры оценки регулирующего воздействия региональных и муниципальных правовых актов. Открытость в организации

³ Источником данных является информация из формы 12-ОИП «Сведения об отводе лесосек и рубках лесных насаждений» приложения 12 к приказу Министерства природных ресурсов и экологии Российской Федерации от 28.12.2015 № 565 «Об утверждении форм, содержания и порядка представления отчетности об осуществлении органами государственной власти субъектов Российской Федерации переданных полномочий Российской Федерации в области лесных отношений» (далее – приказ Минприроды России от 28.12.2015 № 565) за отчетные периоды 2014–2018 годов.

инвестиционной деятельности в области освоения лесов на территории Свердловской области способствует повышению ответственности инвесторов в вопросах реализации взятых на себя обязательств.

В соответствии с постановлением Правительства Свердловской области от 20.12.2018 № 909-ПП «О приоритетных инвестиционных проектах в области освоения лесов на территории Свердловской области»:

1) исполнительным органом государственной власти Свердловской области, осуществляющим функции заинтересованного органа, является Министерство промышленности и науки Свердловской области;

2) ответственным исполнительным органом государственной власти Свердловской области, осуществляющим функции по заключению договоров аренды лесных участков, является Министерство природных ресурсов и экологии Свердловской области (далее – Министерство).

В рамках взаимодействия в части отбора заявок на реализацию приоритетных инвестиционных проектов в области освоения лесов Министерство инвестиций и развития Свердловской области осуществляет оценку приоритетного инвестиционного проекта в области освоения лесов по критериям, значения целевых показателей которых устанавливаются Министерством промышленности и науки Свердловской области.

На территории Свердловской области реализуются семь действующих инвестиционных проектов в области освоения лесов, в рамках которых занимаются заготовкой древесины на основании договоров аренды: общество с ограниченной ответственностью (далее – ООО) «Лесной Урал Лобва», ООО «Лестех», ООО «СибирьЭкоСтрой», ООО «Синергия», ООО «Сосьва-лес», ООО «ТУРА-ЛЕС», ООО «Уральская лесопромышленная компания» (приложение № 2 к Стратегии). Общий объем разрешенного использования по инвестиционным проектам составляет около 2 млн. куб. м на площади около 2 млн. га с объемом инвестиций 4,6 млрд. рублей.

Общий доход от использования лесов, переданных в аренду на территории Свердловской области, в бюджетную систему Российской Федерации ежегодно составляет более 1 млрд. рублей, в том числе в федеральный бюджет – более 730 млн. рублей, в областной бюджет – более 280 млн. рублей, что превышает общероссийский показатель более чем в 2 раза.

Глава 3. Охрана и защита лесов

Свердловская область относится к пожароопасным лесным регионам Российской Федерации, в связи с чем Министерством реализуются мероприятия по повышению эффективности охраны лесов от пожаров и других неблагоприятных природных явлений (ветровалы, буреломы, затопления), которые являются главными факторами повреждения и гибели лесных насаждений. Горимость лесов зависит как от климатических и атмосферных условий, так и от уровня нарушений населением и хозяйствующими субъектами требований пожарной безопасности в лесах, зачастую приводящих к серьезным последствиям. Динамика горимости

лесов на территории земель лесного фонда Свердловской области за период 2014–2018 годов представлена в таблице 4.

Таблица 4

**Динамика горимости лесов на территории земель лесного фонда
Свердловской области за период 2014–2018 годов⁴**

Номер строки	Годы	Количество зарегистрированных лесных пожаров (единиц)	Общая площадь лесных пожаров (га)	Средняя площадь одного лесного пожара (га)	Оперативность тушения лесных пожаров (процентов)
1.	2014	480	3488,8	7,3	85,0
2.	2015	200	1036,6	5,2	97,5
3.	2016	607	3304,5	5,4	78,1
4.	2017	304	3128,8	10,3	96,4
5.	2018	378	4413,5	11,7	83,1

В результате реализации комплекса мероприятий по предупреждению (противопожарное обустройство лесов), обнаружению (применение современной системы видеонаблюдения с помощью вышек сотовой связи, использование системы дистанционного зондирования земли) и тушению лесных пожаров на территории Свердловской области достигнуты следующие результаты:

1) количество лесных пожаров, ликвидированных в первые сутки, на землях лесного фонда составляет более 96%;

2) доля крупных лесных пожаров на территории лесного фонда Свердловской области от их общего количества составляет 1%.

Подготовка к пожароопасному сезону 2019 года осуществлялась в соответствии с распоряжением Правительства Свердловской области от 18.12.2018 № 785-РП «Об обеспечении пожарной безопасности в лесах, расположенных на территории Свердловской области, в 2019 году» (далее – распоряжение Правительства Свердловской области от 18.12.2018 № 785-РП) и планом мероприятий по обеспечению пожарной безопасности в лесах.

Во исполнение распоряжения Правительства Свердловской области от 18.12.2018 № 785-РП утверждены и согласованы с главами муниципальных образований, расположенных на территории Свердловской области, и начальниками отрядов противопожарных служб планы тушения лесных пожаров лесничеств на землях лесного фонда. Указом Губернатора Свердловской области от 20.03.2019 № 142-УГ «Об утверждении Сводного плана тушения лесных пожаров на территории Свердловской области на период

⁴ Источником данных является информация из формы 7-ОИП «Сведения о возникновении лесных пожаров, их ликвидации и эффективности тушения по целевому назначению лесов» приложения 7 к приказу Минприроды России от 28.12.2015 № 565 за отчетные периоды 2014–2018 годов.

пожароопасного сезона 2019 года» утвержден Сводный план тушения лесных пожаров на территории Свердловской области на период пожароопасного сезона 2019 года (далее – Сводный план). Сводный план разрабатывается и утверждается ежегодно до начала пожароопасного сезона.

Тушение лесных пожаров на территории государственного лесного фонда Свердловской области осуществляет государственное бюджетное учреждение Свердловской области «Уральская база авиационной охраны лесов» (далее – Уральская авиабаза). Уральская авиабаза – это специализированное учреждение пожаротушения, в состав которого входят 30 участков наземной охраны лесов, организованных и оснащенных по типам пожарно-химических станций (далее – ПХС), 5 авиаотделений и 3 авиаточки:

ПХС I типа – 18 единиц;

ПХС II типа – 2 единицы;

ПХС III типа – 10 единиц;

авиаотделения (Алапаевское, Ивдельское, Серовское, Сосьвинское, Тавдинское);

авиаточки (Свердловская, Красноуфимская, Тугулымская).

Силы пожаротушения Уральской авиабазы в соответствии со Сводным планом составляют 621 человек⁵, в том числе:

руководители тушения лесных пожаров – 102 человека;

летчики-наблюдатели – 8 человек;

парашютисты-пожарные – 44 человека;

десантники-пожарные – 77 человек;

работники наземных служб пожаротушения (лесные пожарные) – 390 человек.

Стратегия предусматривает дальнейшее развитие охраны лесов от пожаров, которые являются главными факторами повреждения и гибели лесов как в Российской Федерации, так и в Свердловской области.

Серьезной проблемой является недостаточная техническая оснащенность службы, осуществляющей тушение лесных пожаров на землях лесного фонда. Несмотря на то, что проведенные в предшествующие годы мероприятия в определенной степени способствовали росту технологического уровня профилактики и тушения лесных пожаров, финансирование охраны лесов нельзя считать достаточным.

Лесопатологическая и санитарная обстановка в лесах Свердловской области сохраняется стабильной. Очагов особо опасных и карантинных видов вредных организмов не наблюдается. Проведены обследования и осуществляются санитарные рубки в насаждениях, поврежденных ураганными ветрами летом 2017 года. Отсутствие на территории Свердловской области массовой гибели лесов в результате лесных пожаров приводит к снижению площади проведения санитарно-оздоровительных

⁵ Источником данных является приложение № 1 «Силы и средства лесопожарных формирований, пожарной техники и оборудования» к Сводному плану.

мероприятий. Динамика санитарно-оздоровительных мероприятий, проведенных на территории земель лесного фонда Свердловской области за период 2014–2018 годов, представлена в таблице 5.

Плановые значения целевого показателя (индикатора), характеризующего оценку проведенных санитарно-оздоровительных мероприятий в лесах в 2017–2018 годах, перевыполнены на 10% и более, что свидетельствует о позитивной динамике, связанной с оперативным проведением указанных лесохозяйственных мероприятий на территории Свердловской области.

Таблица 5

Динамика санитарно-оздоровительных мероприятий, проведенных на территории земель лесного фонда Свердловской области за период 2014–2018 годов⁶

Номер строки	Годы	Сплошные санитарные рубки (га)	Выборочные санитарные рубки (га)	Очистка лесных насаждений от захламленности (га)
1.	2014	2935,0	6602,2	781,8
2.	2015	2181,3	6953,5	573,4
3.	2016	1589,5	6971,3	671,2
4.	2017	1017,3	5354,9	303,5
5.	2018	1214,4	4061,7	85,9

Глава 4. Воспроизводство лесов

Мероприятия по воспроизводству лесов направлены на сокращение площадей не покрытых лесной растительностью земель, а также на максимальное использование природного потенциала для естественного восстановления лесов. За период 2009–2019 годов площадь лесов, расположенных на землях населенных пунктов, увеличилась более чем на 22 тыс. га, также наблюдается увеличение площадей, покрытых лесной растительностью.

В Свердловской области стабильно обеспечивается лесовосстановление. Мероприятия по лесовосстановлению осуществляются различными способами: искусственное лесовосстановление путем посева семян и посадки саженцев, содействие естественному лесовосстановлению, комбинированное восстановление леса. Основными лесобразующими породами Свердловской области при посеве и посадке лесных культур являются сосна и ель.

В 2018 году при плане 23,9 тыс. га лесовосстановление выполнено

⁶ Источником информации являются сведения из формы отраслевой отчетности 1-субвенции, утвержденной приказом Федерального агентства лесного хозяйства от 16.04.2012 № 141 «Об утверждении целевых прогнозных показателей, форм отчетов о расходах бюджета субъекта Российской Федерации, источником финансового обеспечения которого является субвенция, и о достижении целевых прогнозных показателей» (далее – приказ Рослесхоза от 16.04.2012 № 141), за отчетные периоды 2014–2018 годов.

на площади 25,7 тыс. га (108%), искусственное лесовосстановление (посев и посадка леса) произведено на площади 5,5 тыс. га при годовом плане 5,1 тыс. га (выполнение плана составило 108%). Эти данные свидетельствуют об обеспечении в Свердловской области на территории государственного лесного фонда баланса выбытия и воспроизводства лесов при сплошных рубках лесных насаждений. Динамика лесовосстановительных работ на территории земель лесного фонда Свердловской области за период 2014–2018 годов представлена в таблице 6.

Таблица 6

**Динамика лесовосстановительных работ
на территории земель лесного фонда Свердловской области
за период 2014–2018 годов⁷**

Номер строки	Годы	Плановые значения лесовосстановительных работ (га)		Фактическое выполнение лесовосстановительных работ (га)		Выполнение (процентов)
		всего	в том числе искусственное лесовосстановление	всего	в том числе искусственное лесовосстановление	
1.	2014	23 845,0	5070,0	23 490,0	5935,8	98
2.	2015	23 855,0	5100,0	24 083,1	5270,4	101
3.	2016	23 855,0	5110,0	22 600,7	5051,6	95
4.	2017	23 855,0	5120,0	25 517,9	5293,0	107
5.	2018	23 855,0	5130,0	25 726,8	5516,8	108

В области воспроизводства, охраны и защиты лесов инерционный сценарий решает традиционные задачи: укрепление службы охраны лесов от пожаров, вредителей, болезней и нарушений. Умеренный сценарий предполагает не только сохранение, но и качественное улучшение ресурсов, наличие актуальной информации о лесных ресурсах, переход к устойчивому управлению. Основной акцент делается на предотвращение нежелательной смены пород, сбалансирование способов рубок и лесовосстановления.

Несмотря на определенные достижения в сфере лесовосстановления в Свердловской области, негативной тенденцией является снижение объемов выращивания посадочного материала, что может привести к поступлению на территорию Свердловской области нерайонированного посадочного материала и, как следствие, гибели лесных культур. Недопустимо низкой (5%) остается доля заготавливаемых семян лесных растений с ценными наследственными свойствами. Без традиционных

⁷ Источником информации являются сведения из формы отраслевой отчетности 1-субвенции, утвержденной приказом Рослесхоза от 16.04.2012 № 141, за отчетные периоды 2014–2018 годов.

подходов к мероприятиям по лесовосстановлению усилится тенденция снижения качественных характеристик воспроизводимых лесов Свердловской области.

В Свердловской области сложилась критическая ситуация с обеспеченностью лесокультурных работ стандартным посадочным материалом. Потребность Свердловской области в стандартном посадочном материале составляет 20 млн. штук. Ежегодно выращивается 10–12 млн. штук стандартного посадочного материала, обеспечивающего потребность Свердловской области в посадочном материале для посадки леса только на свободной от аренды территории.

Ежегодно дефицит стандартного посадочного материала составляет 8–10 млн. штук. Арендаторы лесных участков приобретают посадочный материал в частных питомниках Свердловской, Тюменской, Челябинской областей и иных регионах, подходящих по районированию Свердловской области. В период 2012–2019 годов приживаемость лесных культур снизилась до 77% при норме 85%.

Выращивание стандартного посадочного материала на территории Свердловской области в соответствии с государственным заданием осуществляет Уральская авиабаза. Увеличение площади посевных отделений имеющихся питомников не привело к положительным результатам. Процесс выращивания семян полностью зависит от погодных условий и пожароопасной обстановки в связи с отвлечением людских и технических ресурсов на тушение лесных пожаров. Не удастся обеспечить потребность Свердловской области в стандартном посадочном материале из-за отсутствия современной технологии выращивания посадочного материала.

Глава 5. Федеральный государственный лесной надзор (лесная охрана)

Перечень должностных лиц, осуществляющих на землях лесного фонда в Свердловской области федеральный государственный лесной надзор (лесную охрану), утвержден приказом Министерства природных ресурсов и экологии Свердловской области от 24.01.2019 № 161 «Об утверждении Перечня должностных лиц, осуществляющих на землях лесного фонда в Свердловской области федеральный государственный лесной надзор (лесную охрану)».

Государственными лесными инспекторами, как правило, являются должностные лица лесничеств, в том числе лесничие участковых лесничеств, которые кроме функций по распоряжению и управлению лесными участками осуществляют также контрольные функции.

За 2018 год в рамках осуществления федерального государственного лесного надзора (лесной охраны) государственными лесными инспекторами проведено 35 плановых и 66 внеплановых проверок, 12 плановых (рейдовых) осмотров лесных участков, принято участие в 22 проверках, проводимых органами прокуратуры. По результатам контрольно-надзорных мероприятий выявлено 94 нарушения требований лесного законодательства,

выдано 87 предписаний об устранении выявленных нарушений. Проведено 12 351 патрулирование лесов, из них 587 патрулирований – совместно с сотрудниками органов внутренних дел и спасательных служб.

По результатам патрулирования лесов выявлено 516 случаев нарушения требований лесного законодательства, из них 380 случаев незаконной рубки лесов, 49 случаев загрязнения или захламления лесов коммунально-бытовыми и промышленными отходами, 41 случай самовольного использования лесов, 46 иных нарушений (уничтожение или повреждение подроста, лесных культур, нарушение плодородного слоя почвы). К административной ответственности за нарушение требований лесного законодательства привлечены 1068 лиц с наложением административных штрафов на общую сумму 14 543,3 тыс. рублей.

Незаконная рубка лесных насаждений и, как следствие, незаконный оборот заготовленной древесины наносят невосполнимый урон природным ресурсам страны, ее экономической и экологической безопасности. Задачи Стратегии направлены на сокращение потерь лесов от незаконных рубок и нелегального оборота древесины. Динамика незаконных рубок лесных насаждений на территории земель лесного фонда Свердловской области за период 2014–2018 годов представлена в таблице 7.

Таблица 7

**Динамика незаконных рубок лесных насаждений
на территории земель лесного фонда Свердловской области
за период 2014–2018 годов**

Номер строки	Годы	Число случаев (единиц)	Объем выявленных незаконных рубок (куб. м)	Ущерб (вред) (тыс. рублей)
1.	2014	561	97 551,0	1 101 263,9
2.	2015	468	33 085,0	348 257,3
3.	2016	471	54 415,3	444 373,5
4.	2017	476	57 712,7	465 239,7
5.	2018	380	41 125,1	489 846,5

Глава 6. Состояние кадрового обеспечения лесного хозяйства

Кадровая политика лесной отрасли является частью государственной политики в области использования, охраны, защиты и воспроизводства лесов Российской Федерации на период до 2030 года (распоряжение Правительства Российской Федерации от 26.09.2013 № 1724-р) и важнейшей основой для создания надежного механизма управления и развития лесного комплекса Российской Федерации в целом и Свердловской области в частности.

По состоянию на 1 января 2019 года предельный лимит штатной численности Министерства – исполнительного органа государственной власти

Свердловской области, осуществляющего в том числе переданные Российской Федерацией полномочия в области лесных отношений, составлял 190 штатных единиц, в том числе численность должностей государственной гражданской службы Свердловской области для выполнения переданных отдельных полномочий Российской Федерации в области лесных отношений – 83 единицы, численность работников, замещающих должности, не являющиеся должностями государственной гражданской службы Свердловской области, для выполнения переданных отдельных полномочий Российской Федерации в области лесных отношений (осуществление технического обеспечения) – 8 единиц.

Уровень образования работников, осуществляющих полномочия в области лесных отношений, является достаточно высоким (все работники имеют высшее образование). Возрастная характеристика работающих специалистов лесной сферы следующая:

- в возрасте от 20 до 30 лет – 29%;
- от 30 до 40 лет – 35%;
- от 40 до 50 лет – 21%;
- старше 50 лет – 15%.

По гендерному признаку распределение следующее:

- 34% – мужчины;
- 66% – женщины.

По стажу работы распределение следующее:

- 14% специалистов имеют стаж до 1 года;
- 81% – от 1 года до 15 лет;
- 5% – свыше 15 лет.

Штатная численность основных территориальных единиц управлений в области лесных отношений Свердловской области – подведомственных Министерству государственных учреждений Свердловской области в сфере лесного хозяйства (лесничеств) (далее – подведомственные учреждения) на 1 января 2019 года составляла 1225 единиц⁸. Укомплектованность подведомственных учреждений работниками в среднем составила 94%. В отношении возрастного состава кадров подведомственных учреждений контингент работников находится в зрелом трудоспособном возрасте: средний возраст составляет около 43 лет, более 30% работников имеют возраст 50 лет и старше. Все руководители и специалисты подведомственных учреждений имеют высшее образование.

В целях развития кадрового потенциала лесной отрасли Свердловской области на постоянной основе организовано обучение на курсах повышения квалификации специалистов, руководителей и работников подведомственных учреждений в образовательных организациях высшего образования, имеющих лицензию на осуществление образовательной

⁸ Источником данных является информация на отчетную дату из формы 3-ОИП «Сведения о численности и заработной плате работников» приложения 3 к приказу Минприроды России от 28.12.2015 № 565.

деятельности, по очной, очно-заочной и дистанционной формам обучения. Средний годовой процент обучаемых специалистов и работников по профильному (лесному) направлению, осуществляющих полномочия в области лесных отношений, составляет около 10% от общей численности. Обучение проводится за счет средств субвенций из федерального бюджета (при наличии).

Для реализации задачи по повышению кадрового потенциала лесного сектора Свердловской области необходимо:

- 1) повышение уровня оплаты труда специалистов, работающих в лесном хозяйстве на территории Свердловской области;
- 2) развитие форм дополнительного образования детей с ориентацией на потребности лесной отрасли (включая школьные лесничества);
- 3) развитие системы подготовки и повышения квалификации руководителей организаций и специалистов лесного хозяйства.

Глава 7. Механизмы межведомственного взаимодействия

Для реализации цели и задач Стратегии важным фактором является эффективное межведомственное взаимодействие с федеральными органами исполнительной власти и исполнительными органами государственной власти Свердловской области, сторонними организациями. Организация межведомственного взаимодействия является одним из направлений административной реформы Российской Федерации. По вопросам в области лесных отношений основными механизмами взаимодействия с федеральными органами государственной власти, исполнительными органами государственной власти Свердловской области, органами местного самоуправления муниципальных образований, расположенных на территории Свердловской области, представителями общественных организаций, научного и делового сообщества, гражданским обществом являются следующие:

- 1) заключенное соглашение о взаимодействии, в том числе по информационному обмену;
- 2) совместно сформированный совещательный, координационный, экспертный, согласительный или иной орган (совет, комиссия, рабочая группа);
- 3) официальный сайт в информационно-телекоммуникационной сети «Интернет»;
- 4) консультационно-информационные дни, организуемые в целях осуществления дополнительного просвещения.

Преимущественным видом межведомственного взаимодействия с федеральными органами исполнительной власти является использование соответствующих информационных систем межведомственного электронного взаимодействия. Основные информационные системы, используемые в рамках межведомственного электронного взаимодействия в области лесных отношений, представлены в таблице 8.

**Основные информационные системы,
используемые в рамках межведомственного электронного
взаимодействия в области лесных отношений**

Номер строки	Наименование информационной системы	Уполномоченный орган	Область применения
1.	Единая государственная автоматизированная информационная система «Учет древесины и сделок с ней»	Федеральное агентство лесного хозяйства	исполнение полномочий; осуществление государственного контроля и надзора
2.	Федеральная государственная информационная система «Единый реестр проверок»	Генеральная прокуратура Российской Федерации	исполнение полномочий; осуществление государственного контроля и надзора
3.	Автоматизированная информационная система государственного кадастра недвижимости	Федеральная служба государственной регистрации, кадастра и картографии	предоставление государственных услуг
4.	Государственная информационная система о государственных и муниципальных платежах	Федеральное казначейство	исполнение полномочий; предоставление государственных услуг

**Подраздел 2.2. Анализ сильных и слабых сторон, возможностей
и угроз Стратегии (SWOT-анализ)**

В целях выработки рекомендаций по эффективной реализации государственной политики в области лесных отношений, преобразования лесных ресурсов Свердловской области в конкурентное преимущество лесного комплекса, повышения и увеличения вклада отрасли лесного хозяйства в социально-экономическое развитие Свердловской области проведен итоговый SWOT-анализ (таблица 9).

SWOT-анализ позволит создать основу для определения задач лесной политики Свердловской области на перспективный период ее развития.

Итоговый SWOT-анализ Стратегии

Номер строки	Показатели SWOT-анализа	
1.	S (сильные стороны)	W (слабые стороны)
2.	<p>крупный регион в составе евразийских экономических отношений;</p> <p>удобное географическое расположение с транспортной доступностью;</p> <p>наличие запасов лесных ресурсов, позволяющих увеличить объемы заготавливаемой древесины;</p> <p>природно-климатические условия, способствующие оптимальному росту главных лесообразующих пород;</p> <p>наличие образовательных организаций, осуществляющих подготовку квалифицированных рабочих, специалистов среднего звена, подготовку и переподготовку специалистов высшего звена;</p> <p>наличие мощностей по переработке древесины и производству основных видов лесоматериалов</p>	<p>высокий уровень износа основных фондов и объектов инфраструктуры;</p> <p>недостаточная техническая оснащенность, в том числе современными информационными технологиями;</p> <p>смена лесных пород (хвойных на мягколиственные);</p> <p>недостаточное финансирование;</p> <p>низкий уровень инвестиций в лесной сектор экономики;</p> <p>Свердловская область не входит в состав территорий Российской Федерации, являющихся приоритетными по развитию отрасли лесного хозяйства</p>
3.	O (возможности)	T (угрозы)
4.	<p>повышение инвестиционной привлекательности лесной отрасли;</p> <p>повышение эффективности государственного управления, реализация возможностей и преимуществ системы местного самоуправления;</p> <p>внедрение современных технологий автоматизации основных направлений деятельности;</p> <p>совершенствование законодательной базы лесного сектора;</p> <p>увеличение продуктивности лесных насаждений;</p> <p>возрастающий интерес потребителей к рекреационным и экологическим услугам леса;</p> <p>устойчивая тенденция роста мировых цен на продукцию глубокой механической переработки</p>	<p>ухудшение качества лесных ресурсов в случае их неиспользования;</p> <p>конкуренция со стороны соседних регионов;</p> <p>необходимость сертификации лесных ресурсов (FSC и PEFC);</p> <p>климатические и атмосферные условия;</p> <p>существование теневого лесного бизнеса</p>

Подраздел 2.3. Территориальная привязка и графическая информация

Информация о текущей ситуации в лесном фонде представлена на основании основного документа лесного планирования – Лесного плана Свердловской области на 2019–2028 годы, утвержденного Указом Губернатора Свердловской области от 18.09.2019 № 450-УГ «Об утверждении Лесного плана Свердловской области на 2019–2028 годы».

Свердловская область – крупнейший регион Урала, который расположен в центре России, на границе ее европейской и азиатской частей, входит в состав Уральского федерального округа. Административный центр Свердловской области – город Екатеринбург.

Территориально Свердловская область граничит на западе с Пермским краем, на северо-западе – с Республикой Коми, на севере и северо-востоке – с Ханты-Мансийским автономным округом – Югрой, на востоке – с Тюменской областью, на юго-востоке – с Курганской областью, на юге – с Челябинской областью и на юго-западе – с Республикой Башкортостан. Свердловская область занимает среднюю и захватывает северную части Уральских гор, а также западную окраину Западно-Сибирской равнины. Ее территория напоминает треугольник между 62 и 65 параллелями северной широты. Свердловская область находится в зоне континентального климата, обусловленного значительной удаленностью от морей и океанов.

Зима – холодная и продолжительная. Установление снежного покрова происходит примерно 3 ноября, таяние – 9 апреля. Лето – умеренно теплое, на юго-востоке – жаркое. Безморозный период длится 110 дней (примерно с 30 мая по 16 сентября). Продолжительность вегетационного периода – до 130 суток. Средняя температура января – от минус 16 до минус 20 градусов, средняя температура июля – от плюс 16 до плюс 19 градусов; количество осадков – около 500 мм в год.

Две трети территории Свердловской области покрыты лесами, которые преимущественно располагаются в средне- и южно-таежной подзонах, комплекс природно-климатических условий которых соответствует оптимальному росту главных лесобразующих пород, но в отдельные годы были отмечены резкие отклонения погодных условий от средних показателей, ухудшающие условия для прорастания семян и развития всходов. В районах крупных промышленных узлов на состояние лесов также оказывает влияние ряд неблагоприятных факторов, включающих антропогенный и техногенный пресссы.

Лесное районирование – деление территорий по характеру лесной (древесной) растительности и условиям ее существования. Лесорастительное районирование показывает географическое разнообразие лесов, то есть лесной растительности и условий ее существования как природной основы для специализации лесохозяйственного производства и организации его на зонально-типологической основе. Районирование включает следующие соподчиненные уровни деления территории: в равнинной

части – зоны и районы. Цель районирования – учет зональных особенностей в размещении лесов и лесного хозяйства.

Леса Свердловской области располагаются в пределах таежной лесорастительной зоны и занимают Средне-Уральский лесной район. По целевому назначению леса Свердловской области подразделяются на защитные и эксплуатационные, резервных лесов в Свердловской области не выделено. Освоение лесов должно осуществляться с соблюдением их целевого назначения и выполняемых ими полезных функций (статья 12 Лесного кодекса Российской Федерации).

Эксплуатационные леса подлежат освоению в целях устойчивого, максимально эффективного получения высококачественной древесины и других лесных ресурсов, продуктов их переработки с обеспечением сохранения полезных функций лесов. К защитным лесам отнесены леса, которые подлежат освоению в целях сохранения средообразующих, водоохраных, защитных, санитарно-гигиенических, оздоровительных и иных полезных функций лесов с одновременным использованием лесов при условии, если это использование совместимо с целевым назначением защитных лесов и выполняемыми ими полезными функциями (карта-схема Свердловской области с распределением лесов по целевому назначению и расположением особо охраняемых природных территорий представлена на рисунке 3).

Наряду с ценными лесами и лесами, выполняющими функции защиты природных и иных объектов, вводятся такие категории защитных лесов, как леса, расположенные на особо охраняемых природных территориях, и леса, расположенные в водоохраных зонах. Часть региональных особо охраняемых природных территорий (далее – ООПТ) и берегозащитные полосы мелких водных объектов раньше выделялись как особо защитные участки леса и исключались при определении площади лесов, доступных для эксплуатации, и, соответственно, расчетной лесосеки. В новых условиях защитные леса увеличиваются за счет площадей ООПТ и части водоохраных лесов, приходящихся на мелкие реки, озера, ручьи.

Лесные массивы Свердловской области выполняют важные водоохраные, почвозащитные, санитарно-гигиенические, рекреационные и другие функции, являясь при этом источником древесных ресурсов для промышленных предприятий, сельского хозяйства и населения.

Подраздел 2.4. Цель Стратегии

Целью Стратегии является сохранение и повышение ресурсно-экологического потенциала лесного фонда Свердловской области.

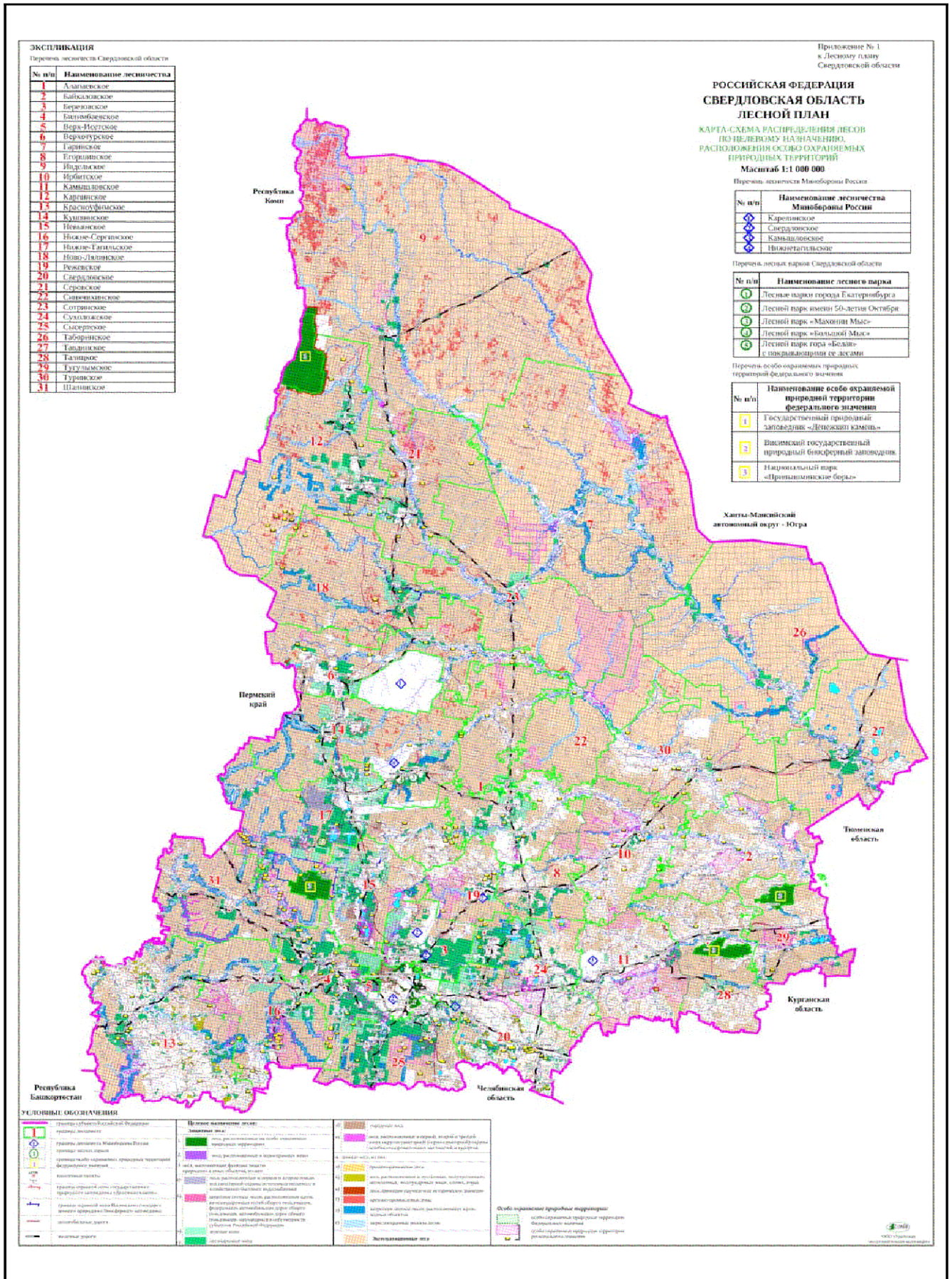


Рис. 3. Карта-схема Свердловской области с распределением лесов по целевому назначению и расположением особо охраняемых природных территорий

Подраздел 2.5. Задачи Стратегии

Глава 8. Перечень задач Стратегии

Перечень задач Стратегии представлен в таблице 10.

Таблица 10

Перечень задач Стратегии развития лесного фонда Свердловской области на период до 2035 года

Номер строки	Метод (основные мероприятия)	Результат реализации метода (основного мероприятия)	Срок реализации метода (основного мероприятия) (год)	Ключевые показатели (критические точки), на решение которых направлена задача (основное мероприятие)
1.	Задача 1. Сокращение потерь лесного хозяйства от лесных пожаров			
2.	Повышение эффективности предупреждения, обнаружения и тушения лесных пожаров	обновление, усиление и поддержание в полной готовности средств обнаружения, предупреждения и пожаротушения подведомственных учреждений; повышение престижности профессии «лесной пожарный»	2035	доля лесных пожаров, ликвидированных в течение первых суток с момента обнаружения, в общем количестве лесных пожаров
3.	Задача 2. Улучшение качественных и количественных характеристик лесного фонда путем оптимизации выращивания посадочного материала			
4.	Повышение эффективности и качества лесовосстановления	недопущение снижения качественных и количественных характеристик лесного фонда Свердловской области	2035	доля посадочного материала с закрытой корневой системой в общем количестве посадочного материала; площадь лесовосстановления и лесоразведения
5.	Задача 3. Сокращение потерь лесов от незаконных рубок и нелегального оборота древесины			
6.	Повышение эффективности выявления, пресечения и предотвращения нарушений требований лесного законодательства (незаконных рубок лесных насаждений и нелегального оборота древесины)	снижение объемов незаконных рубок лесных насаждений и нелегального оборота древесины на территории лесного фонда Свердловской области; повышение эффективности контроля за движением древесины от лесосеки к потребителю	2035	динамика предотвращения возникновения нарушений лесного законодательства, причиняющих вред лесам, относительно уровня нарушений предыдущего года

Глава 9. Основные показатели Стратегии по этапам реализации

Основные показатели Стратегии по этапам реализации представлены в приложении № 1 к Стратегии.

Раздел 3. Технология реализации Стратегии (механизмы)

Подраздел 3.1. Механизмы реализации Стратегии

Глава 10. Сокращение потерь лесного хозяйства от лесных пожаров

Потери лесного хозяйства от лесных пожаров имеют многогранную структуру и затрагивают как социально-экономические, так и эстетические аспекты жизнедеятельности населения Свердловской области. В результате лесных пожаров погибают лесные массивы с высококачественной древесиной, уничтожаются традиционные места сбора населением грибов, ягод и других недревесных ресурсов. Зачастую лесные пожары создают угрозу уничтожения огнем населенных пунктов и объектов экономики. Крайне важна и экологическая составляющая, выраженная в значительном выбросе в атмосферу углекислого газа.

Минимизировать последствия лесных пожаров можно путем их предотвращения – обнаружения лесных пожаров на ранних стадиях, а также ликвидации пожаров в возможно короткие сроки. Выполнение мер пожарной безопасности и тушение лесных пожаров на территории Свердловской области возложены на подведомственные учреждения Свердловской области в области лесных отношений – лесничества и Уральскую авиабазу.

Используемые средства для борьбы с лесными пожарами в результате их эксплуатации приходят в негодность, требуется восстановление либо приобретение новых средств пожаротушения ввиду их морального износа (износ составляет более 90%). В первоочередном порядке требуется укомплектование подразделений пожаротушения в наземной зоне вездеходной автотракторной техникой, развитие системы раннего обнаружения лесных пожаров с использованием видеокамер, модернизация диспетчерского управления. Проблемным остается вопрос применения воздушных судов для проведения авиационного мониторинга и доставки сил и средств пожаротушения в авиационную зону тушения. Необходимо приобретение легкомоторных вертолетов типа «Робинсон», беспилотных летательных аппаратов, строительство и реконструкция взлетно-посадочных площадок. Комплексное решение вышеуказанных проблем позволит сократить негативное воздействие лесных пожаров на окружающую среду и обеспечить безопасность жизнедеятельности населения Свердловской области.

Глава 11. Улучшение качественных и количественных характеристик лесного фонда путем оптимизации выращивания посадочного материала

Искусственное лесовосстановление (создание лесных культур) посадочным материалом с закрытой корневой системой является приоритетным в Российской Федерации. На территории Уральского федерального округа отсутствуют тепличные комплексы по выращиванию посадочного материала

с закрытой корневой системой. Строительство лесного селекционно-семеноводческого центра позволит решить проблему полного обеспечения посадочным материалом Свердловской области.

Производство сеянцев с закрытой корневой системой планируется для посадки леса на свободной от аренды территории государственного лесного фонда. Реализация посадочного материала с закрытой корневой системой арендаторам лесных участков бесперспективна из-за высокой цены материала. Стоимость сеянца с закрытой корневой системой в 3–4 раза выше стоимости сеянца, выращенного в открытом грунте.

Сравнивая методы и технологии лесного семеноводства, применяемые в России и за рубежом, следует иметь виду, что они являются производными от лесной политики, действующих принципов организации и ведения лесного хозяйства в целом. В Российской Федерации отсутствует частная собственность на леса, в ряде других лесных государств мира частная собственность на леса является преобладающей (в Швеции частная собственность на леса составляет около 95%). Рыночные механизмы, действующие в лесном секторе иностранных государств, таких как Швеция, сформировали совершенно иное отношение к семенам лесных растений с одной стороны, как к товару, имеющему высокую цену, с другой – как к биологическому объекту, во многом определяющему качество посадочного материала, продуктивность и качество создаваемых насаждений. При этом частный лесовладелец иностранного государства в отличие от работника лесного хозяйства Российской Федерации лично заинтересован в увеличении продуктивности лесов.

В перспективе планируется полностью перейти на выращивание посадочного материала с закрытой корневой системой, исключив риски гибели лесных культур хвойных пород. Для повышения продуктивности лесов Свердловской области необходимо восстановление вырубленных площадей ценными хвойными породами деревьев, исключение зарастания вырубок низкотоварной древесиной лиственных пород деревьев.

Технология выращивания посадочного материала с закрытой корневой системой позволит обеспечить экономию посадочного материала и его высокую приживаемость, исключение рисков заражения инфекционными заболеваниями, возможность использования посадочного материала с закрытой корневой системой в течение всего вегетативного периода и сократить срок выращивания посадочного материала.

Реализация проекта по строительству лесного селекционно-семеноводческого центра на территории Свердловской области и его ввод в эксплуатацию позволят обеспечить значительное повышение эффективности и качества лесовосстановления на территории Свердловской области, не допустить ухудшения качественных и количественных характеристик лесного фонда Свердловской области, перейти на приоритетное в Российской Федерации направление – воспроизводство лесов путем создания лесных культур посадочным материалом с закрытой корневой системой.

Очевидные преимущества лесовосстановления посадочным материалом с закрытой корневой системой:

1) высокая приживаемость высаженных растений. Традиционная методика создания лесных культур с использованием посадочного материала с открытой корневой системой предполагает проведение осенних мероприятий по дополнению неприжившихся лесных культур. Внедряемая технология позволяет исключить проведение затратных мероприятий по дополнению лесных культур за счет того, что посадочный материал с закрытой корневой системой имеет приживаемость около 100%;

2) экономия посадочного материала в 2 раза. По традиционным методикам, применяемым в лесном хозяйстве, норма посадки сеянцев и саженцев на 1 га лесокультурной площади составляет 4–5 тыс. штук. Внедряемая технология использования посадочного материала с закрытой корневой системой предполагает высадку на 1 га площади 2 тыс. штук сеянцев (экономия 3 тыс. штук посадочного материала);

3) исключение риска заражения инфекционными болезнями. В традиционных базисных лесных питомниках остро стоит вопрос защиты посадочного материала от инфекционных болезней, ведущих к снижению выхода стандартного посадочного материала. При массовых вспышках грибных болезней заражается до 90% посадочного материала. Внедренная технология предполагает автоматизированный полив с применением фунгицидов системного действия, защищающих выращиваемый посадочный материал от инфекционных болезней сеянцев;

4) возможность использования посадочного материала с закрытой корневой системой в течение всего вегетативного периода. Сеянцы и саженцы с открытой корневой системой возможно использовать при создании лесных культур весной (до начала вегетации) и осенью (после завершения периода вегетации). Посадочный материал с закрытой корневой системой можно использовать в течение всего периода вегетации (включая летний период);

5) сокращение срока выращивания посадочного материала в 3 раза. В открытом грунте посадочный материал до стандартных размеров (более 12 см) по традиционным технологиям выращивается 2–3 года (сосна обыкновенная, ель европейская, лиственница сибирская и иное), внедренные технологии позволяют вырастить указанные породы в течение одного вегетационного периода (4 месяца).

Развитие эффективных технологий лесовосстановления (строительство лесного селекционно-семеноводческого центра) запланировано в рамках инвестиционного проекта ООО «СИНЕРГИЯ» (приказ Министерства промышленности и торговли Российской Федерации от 06.03.2018 № 659 «О включении инвестиционного проекта в перечень приоритетных инвестиционных проектов в области освоения лесов»). Выполнение лесохозяйственных работ полного цикла в рамках инвестиционного проекта ООО «СИНЕРГИЯ» и разработку эффективных технологий лесовосстановления на основе посадочного материала с закрытой корневой системой будет осуществлять предприятие ООО «ЛЕСХОЗИНВЕСТ» (город Екатеринбург, поселок Садовый, улица Сибирка, земельные участки с кадастровыми номерами 66:41:0101003, 66:41:0101003:67, 66:41:0101003:74).

Основные производственные характеристики лесного селекционно-семеноводческого центра (рисунки 4 и 5):

общая площадь теплиц – 11 000 кв. м;

суммарный годовой объем производства – до 20 млн. саженцев;

конструкция теплиц: многопролетные остекленные теплицы с подвесными поливочными установками, вентиляцией и досветкой, шаг колонн 12 000 x 4500, высота 6000;

поля доращивания (поля закалывания): площадка с твердым покрытием, системой полива и затенения, площадь 35,7 тыс. кв. м;

породы для выращивания: сосна, ель, лиственница.



Рис. 4. Краткая характеристика лесного селекционно-семеноводческого центра



Рис. 5. Карта-схема территориального размещения лесного селекционно-семеноводческого центра и его основных объектов

Проектирование лесного селекционно-семеноводческого центра должно быть осуществлено с учетом законодательства Российской Федерации (постановление Правительства Российской Федерации от 16.02.2008 № 87 «О составе разделов проектной документации и требованиях к их содержанию»).

Глава 12. Сокращение потерь лесов от незаконных рубок и нелегального оборота древесины

Незаконная рубка лесных насаждений и, как следствие, незаконный оборот заготовленной древесины наносят невосполнимый урон природным ресурсам страны, ее экономической и экологической безопасности.

Для достижения цели Стратегии, направленной на сокращение потерь лесов от незаконных рубок и нелегального оборота древесины, требуется развитие следующих направлений деятельности органов власти всех уровней:

1) организация дополнительных маршрутов патрулирования лесов государственными лесными инспекторами, которая потребует дополнительного технического оснащения лесничеств специализированными транспортными средствами, средствами связи, навигации, горюче-смазочными материалами;

2) дистанционный мониторинг использования лесов. Необходимо повысить эффективность применения данных космического мониторинга с целью обеспечения проведения оперативных мероприятий по тушению лесных

пожаров, лесозащите, выявлению и пресечению незаконных рубок лесных насаждений;

3) применение должностными лицами лесной охраны фото- и видеосъемки, GPS-навигаторов для выявления и фиксирования незаконных рубок лесных насаждений; информирование органов полиции о выявленных фактах незаконных рубок необходимо осуществлять с использованием информационных технологий, в том числе с помощью средств информационно-телекоммуникационной сети «Интернет» и мобильной связи;

4) активное использование информации, содержащейся в Единой государственной автоматизированной информационной системе «Учет древесины и сделок с ней», при проведении рейдов по пресечению нарушений требований лесного законодательства;

5) привлечение должностных лиц органов полиции при организации патрулирования лесов в целях повышения эффективности и оперативности реагирования на нарушения требований лесного законодательства;

6) правовое урегулирование понятия «незаконная рубка лесных насаждений», порядка проведения патрулирования лесов в части межведомственного взаимодействия должностных лиц органов лесной охраны и органов полиции, порядка взаимодействия должностных лиц подразделений Министерства внутренних дел Российской Федерации, осуществляющих контроль за соблюдением правил дорожного движения, с должностными лицами лесной охраны при пресечении незаконных каналов транспортировки древесины;

7) деятельность муниципальных образований, расположенных на территории Свердловской области, соответствующих субъектов в части создания комиссий по предотвращению незаконной заготовки и оборота древесины, которыми в свою очередь будет организовано проведение рейдовых мероприятий на подъездных путях к предприятиям лесопереработки и приема древесины на основании проведенного ранее мониторинга таких предприятий.

Подраздел 3.2. Информация о программах и проектах, их территориальной привязке

Основные программы и проекты, реализуемые в области лесных отношений на территории Свердловской области, представлены в приложении № 2 к Стратегии.

Подраздел 3.3. Связь с иными документами

1. Указ Президента Российской Федерации от 7 мая 2018 года № 204 «О национальных целях и стратегических задачах развития Российской Федерации на период до 2024 года».

2. Распоряжение Правительства Российской Федерации от 20.09.2018 № 1989-р.

3. Паспорт национального проекта «Экология», утвержденный президиумом Совета при Президенте Российской Федерации по стратегическому развитию и национальным проектам (протокол от 24.12.2018 № 16).

4. Государственная программа Российской Федерации «Развитие лесного хозяйства», утвержденная постановлением Правительства Российской Федерации от 15.04.2014 № 318 «Об утверждении государственной программы Российской Федерации «Развитие лесного хозяйства».

5. Закон Свердловской области от 21 декабря 2015 года № 151-ОЗ «О Стратегии социально-экономического развития Свердловской области на 2016–2030 годы».

6. Постановление Правительства Свердловской области от 07.12.2015 № 1083-ПП «Об утверждении Порядка принятия решений о разработке, формирования, утверждения и реализации отраслевых и межотраслевых стратегий социально-экономического развития Свердловской области».

7. Государственная программа Свердловской области «Обеспечение рационального, безопасного природопользования и развития лесного хозяйства на территории Свердловской области до 2024 года», утвержденная постановлением Правительства Свердловской области от 20.06.2019 № 375-ПП «Об утверждении государственной программы Свердловской области «Обеспечение рационального, безопасного природопользования и развития лесного хозяйства на территории Свердловской области до 2024 года».

8. Приказ Департамента лесного хозяйства Свердловской области от 27.09.2018 № 907 «Об утверждении Концепции развития лесного фонда Свердловской области до 2035 года».

9. Протокол заседания Совета при Губернаторе Свердловской области по приоритетным стратегическим проектам Свердловской области от 17.12.2018 № 18.

Раздел 4. Финансовый план Стратегии

План и источники финансирования решения задач по проектам Стратегии представлены в приложении № 3 к Стратегии.

Приложение № 1
к Стратегии развития лесного фонда
Свердловской области на период
до 2035 года

ОСНОВНЫЕ ПОКАЗАТЕЛИ
Стратегии развития лесного фонда Свердловской области на период до 2035 года по этапам реализации

Номер строки	Наименование показателя	Единица измерения	2017 год (факт)	2018 год (оценка)	Плановое значение показателя по годам реализации Стратегии											
					2019 год		2020 год		2021 год		2024 год		2030 год		целевой ориентир (2035 год)	
					минимальное значение	целевое значение	минимальное значение	целевое значение	минимальное значение	целевое значение	минимальное значение	целевое значение	минимальное значение	целевое значение	минимальное значение	целевое значение
1	2	3	4	5	6	7	8	9	10	11	12	13	14	15	16	17
1.	Задача 1. Сокращение потерь лесного хозяйства от лесных пожаров															
2.	Доля лесных пожаров, ликвидированных в течение первых суток с момента обнаружения, в общем количестве лесных пожаров	процентов	96,4	83,1	60,0	60,0	60,6	60,6	61,4	61,4	63,8	63,8	63,8	63,8	63,8	63,8
3.	Задача 2. Улучшение качественных и количественных характеристик лесного фонда путем оптимизации выращивания посадочного материала															
4.	Доля посадочного материала с закрытой корневой системой в общем количестве посадочного материала	процентов	-	-	-	-	-	-	-	-	20	30	45	45	45	45

Приложение № 2
к Стратегии развития лесного фонда
Свердловской области на период
до 2035 года

**ПРОГРАММЫ И ПРОЕКТЫ,
реализуемые в области лесных отношений на территории Свердловской области**

Номер строки	Наименование проекта (программы)	Период реализации проекта	Перечень муниципальных образований, расположенных на территории Свердловской области, на территориях которых реализуется проект (программа)	Основные территориальные единицы управления в области лесных отношений Свердловской области (лесничества), на территориях которых реализуется проект (программа)
1	2	3	4	5
1.	Модернизация завода с собственным лесозаготовительным циклом путем создания дополнительных мощностей по глубокой переработке в городе Алапаевске Свердловской области (общество с ограниченной ответственностью (далее – ООО) «Лестех», приказ Министерства промышленности и торговли Российской Федерации от 15.06.2019 № 2319 «О включении инвестиционного проекта в перечень приоритетных инвестиционных проектов в области освоения лесов»)	2019–2027 годы	Муниципальное образование Алапаевское (п.г.т. Верхняя Синячиха)	Алапаевское лесничество; Байкаловское лесничество; Билимбаевское лесничество; Верхотурское лесничество; Кушвинское лесничество; Режевское лесничество; Шалинское лесничество
2.	Открытие нового лесоперерабатывающего производства в поселке Лобва Новолялинского городского округа (ООО «Лесной Урал Лобва», приказ Министерства промышленности и торговли Российской Федерации от 07.11.2016 № 3915 «О включении инвестиционного проекта в перечень приоритетных инвестиционных проектов в области освоения лесов»)	2016–2019 годы	Новолялинский городской округ (пос. Лобва)	Новолялинское лесничество
3.	Создание нового лесоперерабатывающего завода по глубокой переработке древесины и инновационным способам утилизации отходов на территории Свердловской области (ООО «СибирьЭкоСтрой», приказ Министерства промышленности и торговли Российской Федерации от 11.07.2017 № 2235 «О включении инвестиционного проекта в перечень приоритетных инвестиционных проектов в области освоения лесов»)	2017–2020 годы	Североуральский городской округ (г. Североуральск)	Ивдельское лесничество; Карпинское лесничество

1	2	3	4	5
4.	Создание нового лесоперерабатывающего завода по производству шпона с собственным циклом лесозаготовки на территории Свердловской области (ООО «ТУРА-ЛЕС», приказ Министерства промышленности и торговли Российской Федерации от 11.07.2017 № 2236 «О включении инвестиционного проекта в перечень приоритетных инвестиционных проектов в области освоения лесов»)	2017–2020 годы	Городской округ Верхняя Тура (г. Верхняя Тура)	Верхотурское лесничество; Кушвинское лесничество; Нижне-Тагильское лесничество; Новолялинское лесничество; Сотринское лесничество; Талицкое лесничество
5.	Модернизация лесоперерабатывающего завода по глубокой переработке древесины на территории Свердловской области (ООО «Сосьва-Лес», приказ Министерства промышленности и торговли Российской Федерации от 06.03.2018 № 660 «О включении инвестиционного проекта в перечень приоритетных инвестиционных проектов в области освоения лесов»)	2018–2021 годы	Серовский городской округ (г. Серов)	Гаринское лесничество; Карпинское лесничество; Серовское лесничество; Сотринское лесничество
6.	Создание высокотехнологичного деревообрабатывающего производства на территории Свердловской области (ООО «Синергия», приказ Министерства промышленности и торговли Российской Федерации от 06.03.2018 № 659 «О включении инвестиционного проекта в перечень приоритетных инвестиционных проектов в области освоения лесов» (далее – приказ Минпромторга России от 06.03.2018 № 659)	2018–2021 годы	Городской округ Верхняя Тура (г. Верхняя Тура)	Алапаевское лесничество; Верхотурское лесничество; Егоршинское лесничество; Карпинское лесничество; Нижне-Тагильское лесничество; Невьянское лесничество; Новолялинское лесничество; Серовское лесничество; Шалинское лесничество
7.	Создание нового лесоперерабатывающего завода по производству шпона с собственным циклом лесозаготовки на территории Свердловской области (ООО «Уральская лесопромышленная компания», приказ Министерства промышленности и торговли Российской Федерации от 01.12.2017 № 4312 «О включении инвестиционного проекта в перечень приоритетных инвестиционных проектов в области освоения лесов»)	2017–2021 годы	Асбестовский городской округ (г. Асбест)	Байкаловское лесничество; Березовское лесничество; Режевское лесничество; Туринское лесничество
8.	Строительство лесного селекционно-семеноводческого центра – комплекса по выращиванию посадочного материала с закрытой корневой системой (в рамках инвестиционного проекта ООО «Синергия», приказ Минпромторга России от 06.03.2018 № 659)	2019–2021 годы	г. Екатеринбург, пос. Садовый	х
9.	Региональный проект «Сохранение лесов Свердловской области» в рамках национального проекта «Экология» (протокол заседания Совета при Губернаторе Свердловской области по приоритетным стратегическим проектам Свердловской области от 17.12.2018 № 18)	2019–2024 годы	земли государственного лесного фонда на территории Свердловской области	во всех основных территориальных единицах управления в области лесных отношений Свердловской области (лесничествах)

1	2	3	4	5
10.	Государственная программа Российской Федерации «Развитие лесного хозяйства» в рамках достижения целевых показателей (индикаторов) по субъектам Российской Федерации (постановление Правительства Российской Федерации от 15.04.2014 № 318 «Об утверждении государственной программы Российской Федерации «Развитие лесного хозяйства»)	2013–2024 годы	земли государственного лесного фонда на территории Свердловской области	во всех основных территориальных единицах управления в области лесных отношений Свердловской области (лесничествах)
11.	Стратегия развития лесного комплекса Российской Федерации до 2030 года (распоряжение Правительства Российской Федерации от 20.09.2018 № 1989-р)	2019–2030 годы	земли государственного лесного фонда на территории Свердловской области	во всех основных территориальных единицах управления в области лесных отношений Свердловской области (лесничествах)

