



ПРАВИТЕЛЬСТВО СВЕРДЛОВСКОЙ ОБЛАСТИ
УПРАВЛЕНИЕ ГОСУДАРСТВЕННОЙ ОХРАНЫ ОБЪЕКТОВ КУЛЬТУРНОГО НАСЛЕДИЯ
СВЕРДЛОВСКОЙ ОБЛАСТИ

ПРИКАЗ

20.11.2018

№ 452

г. Екатеринбург

**Об утверждении границ территорий объектов культурного наследия
регионального значения, расположенных в г. Екатеринбурге, и режимов
использования данных территорий**

В соответствии с Федеральным законом от 25 июня 2002 года № 73-ФЗ «Об объектах культурного наследия (памятниках истории и культуры) народов Российской Федерации», приказом Министерства культуры Российской Федерации от 04.06.2015 № 1745 «Об утверждении требований к составлению проектов границ территорий объектов культурного наследия», Положением об Управлении государственной охраны объектов культурного наследия Свердловской области, утвержденным постановлением Правительства Свердловской области от 28.12.2015 № 1216-ПП «Об учреждении должностей государственной гражданской службы Свердловской области в Управлении государственной охраны объектов культурного наследия Свердловской области и утверждении Положения, предельного лимита штатной численности и фонда по должностным окладам в месяц Управления государственной охраны объектов культурного наследия Свердловской области», приказом Управления государственной охраны объектов культурного наследия Свердловской области от 17.10.2018 № 401 «О возложении на Моисееву А.С. исполнение обязанностей Начальника Управления государственной охраны объектов культурного наследия Свердловской области», на основании научно-проектной документации «Проект границ территории объекта: памятник истории и культуры регионального значения «Бани» по адресу: г. Екатеринбург, ул. XXII Партсъезда, 6» (22.17.18-ТОКН), «Проект границ территории объекта: памятник истории и культуры регионального значения, ансамбль «Екатеринбургская художественно-промышленная школа: корпус главный, корпус художественных мастерских, корпус учебный, ограда металлическая с кирпичными столбиками» по адресу: г. Екатеринбург, ул. Карла Либкнехта, д. 42» (шифр 19-17.18-ТОКН), «Проект границ территории объекта: памятник истории и культуры регионального (областного) значения, ансамбль «Усадьба купца М.О. Назарова: гостиница, ограда с воротами» по адресу: г. Екатеринбург, ул. Первомайская, д. 11» (шифр 9-17.18-ТОКН), разработанной государственным бюджетным учреждением культуры Свердловской области «Научно-производственный центр по охране и использованию памятников истории и культуры Свердловской области» в 2018 году, научно-проектной документации «Проект границ территории объекта культурного наследия регионального значения

«Дом Падучевых», расположенного по адресу: г. Екатеринбург ул. К. Либкнехта, 32, лит. А1» (01.113.18-ТОКН2), разработанной обществом с ограниченной ответственностью «Корпорация «Маяк» в 2018 году, в целях обеспечения сохранности объектов культурного наследия

ПРИКАЗЫВАЮ:

1. Утвердить:

1) границы территории объекта культурного наследия регионального значения «Бани», расположенного по адресу: Свердловская область, г. Екатеринбург, ул. XXII партсъезда, д. 6, и режим использования данной территории (прилагаются);

2) границы территории объекта культурного наследия регионального значения «Дом Падучевых», расположенного по адресу: Свердловская область, г. Екатеринбург, ул. Карла Либкнехта, д. 32, литер А1, и режим использования данной территории (прилагаются);

3) границы территории объекта культурного наследия регионального значения «Екатеринбургская художественно-промышленная школа» и входящих в его состав объектов культурного наследия регионального значения «Корпус главный», «Корпус художественных мастерских», «Корпус учебный», «Ограда металлическая с кирпичными столбами», расположенного по адресу: Свердловская область, г. Екатеринбург, ул. Карла Либкнехта, д. 42, и режим использования данной территории (прилагаются);

4) границы территории объекта культурного наследия регионального значения «Усадьба купца М.О. Назарова: гостиница, ограда с воротами», расположенного по адресу: Свердловская область, г. Екатеринбург, ул. Первомайская, д. 11, и режим использования данной территории (прилагаются).

2. Начальнику отдела государственной охраны объектов культурного наследия Управления государственной охраны объектов культурного наследия Свердловской области Н.Н. Кулевой обеспечить размещение информации о границах территории объектов культурного наследия и режимах использования данных территорий, утвержденных подпунктами 1 – 4 пункта 1 настоящего приказа, в федеральной государственной информационной системе территориального планирования, а также направление ее в единый государственный реестр объектов культурного наследия (памятников истории и культуры) народов Российской Федерации и государственный кадастр недвижимости.

3. Контроль за исполнением настоящего приказа возложить на исполняющего обязанности Заместителя начальника Управления государственной охраны объектов культурного наследия Свердловской области А.С. Моисееву.

4. Настоящий приказ опубликовать на «Официальном интернет-портале правовой информации Свердловской области» (www.pravo.gov66.ru) и на официальном сайте Управления государственной охраны объектов культурного

наследия Свердловской области в информационно-телекоммуникационной сети
«Интернет» (www.okn.midural.ru).

И.о. Начальника Управления



А.С. Моисеева

УТВЕРЖДЕНЫ

приказом Управления государственной
охраны объектов культурного наследия
Свердловской области

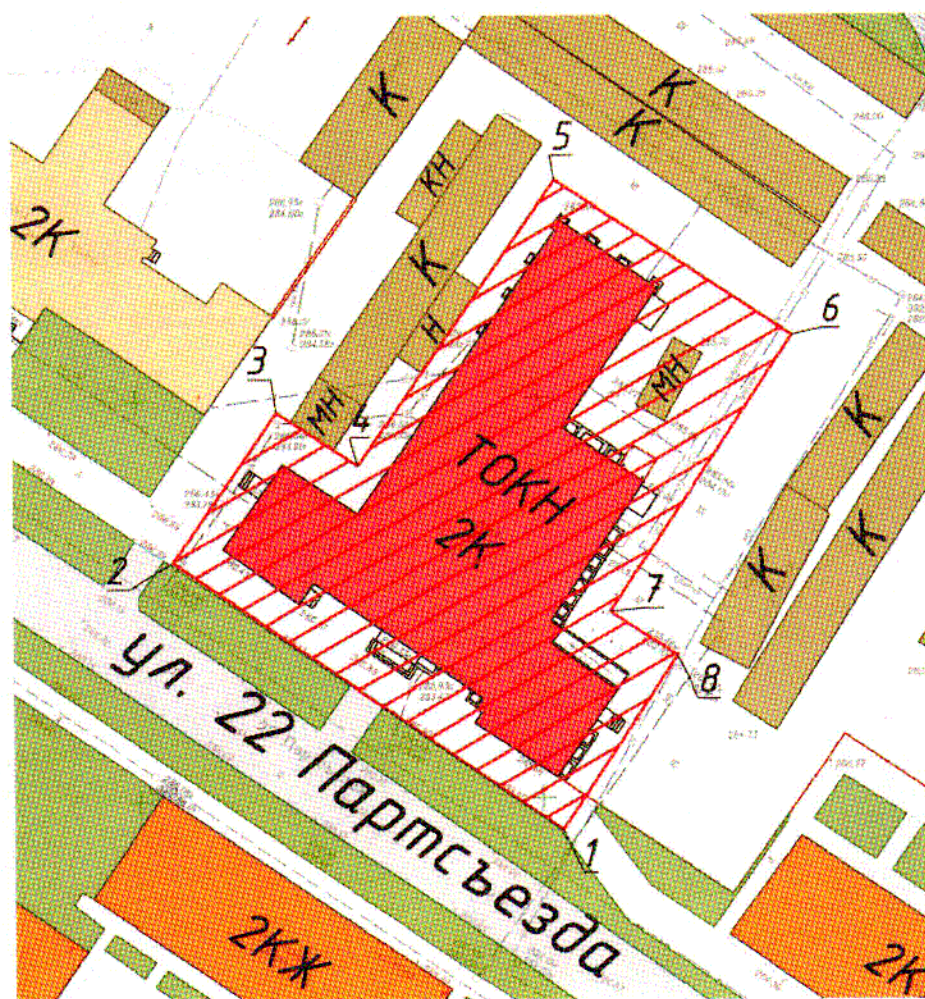
от 20.11.2018 № 452

ГРАНИЦЫ ТЕРРИТОРИИ

объекта культурного наследия регионального значения «Бани»,
расположенного по адресу: Свердловская область,
г. Екатеринбург, ул. XXII партсъезда, д. 6, и режим
использования данной территории

Глава 1. Карта (схема) и координаты поворотных точек границ территории
объекта культурного наследия регионального значения «Бани»,
расположенного по адресу: Свердловская область,
г. Екатеринбург, ул. XXII партсъезда, д. 6

1. Карта (схема) границ территории объекта культурного наследия
регионального значения «Бани», расположенного по адресу: Свердловская область,
г. Екатеринбург, ул. XXII партсъезда, д. 6 (далее – Объект):



Условные обозначения к карте (схеме) границ территории Объекта



– Объект;



– территория Объекта;



– поворотные (характерные) точки границ территории Объекта.

2. Координаты поворотных точек в местной системе координат Свердловской области (далее – МСК-66) определены картометрическим методом и приведены в таблице, погрешность определения координат составляет 0,25 метра.

Таблица

Номер поворотной точки	МСК-66	
	Координата X	Координата Y
1	396408,137	1532430,193
2	396441,600	1532381,934
3	396460,418	1532394,850
4	396453,735	1532404,944
5	396489,245	1532429,508
6	396469,739	1532458,884
7	396435,196	1532436,160
8	396429,763	1532444,519

Глава 2. Режим использования территории Объекта

3. Территория Объекта относится к землям историко-культурного назначения.

4. На территории Объекта разрешается:

1) проведение работ по сохранению Объекта;
 2) снос (демонтаж) объектов капитального и некапитального строительства, не имеющих историко-архитектурной ценности;

3) прокладка, ремонт, реконструкция подземных инженерных коммуникаций к Объекту для обеспечения функционирования Объекта с последующим восстановлением нарушенных участков поверхности земли;

4) проведение работ по благоустройству территории, производимых в том числе с применением методов реставрации, направленных на формирование близкого к историческому контексту восприятия Объекта, без повышения уровня дневной поверхности;

5) проведение мероприятий, направленных на обеспечение пожарной и экологической безопасности Объекта;

6) размещение на территории Объекта информационных стендов, памятных знаков, тематически связанных с историко-функциональным назначением Объекта;

7) устройство архитектурной подсветки зданий и территории Объекта;

8) использование подземного пространства для современного функционирования Объекта.

5. На территории Объекта запрещается:

1) строительство объектов капитального и некапитального строительства;

2) хозяйственная деятельность, ведущая к разрушению, искажению внешнего облика Объекта, нарушающая его целостность и создающая угрозу его повреждения, разрушения или уничтожения;

3) прокладка наземных и воздушных инженерных коммуникаций, кроме временных, необходимых для проведения работ по сохранению Объекта;

4) размещение на фасадах Объекта инженерного оборудования;

5) установка рекламных конструкций, за исключением рекламных конструкций, разрешенных в соответствии с пунктом 3 статьи 35.1 Федерального закона от 25 июня 2002 года № 73-ФЗ «Об объектах культурного наследия (памятниках истории и культуры) народов Российской Федерации»;

6) создание разрушающих вибрационных нагрузок динамическим воздействием на грунты в зоне их взаимодействия с Объектом.

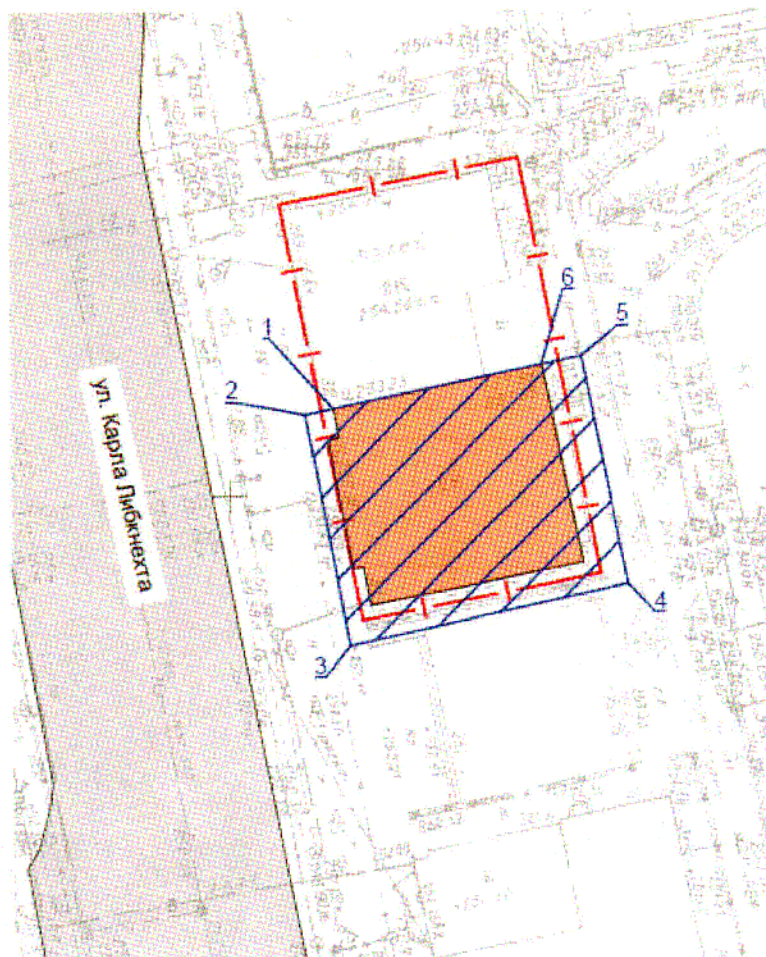
УТВЕРЖДЕНЫ

приказом Управления государственной
охраны объектов культурного наследия
Свердловской областиот 20.11.2018 № 452**ГРАНИЦЫ ТЕРРИТОРИИ**


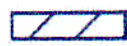
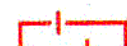

объекта культурного наследия регионального значения «Дом Падучевых»,
расположенного по адресу: Свердловская область, г. Екатеринбург,
ул. Карла Либкнехта, д. 32, литер А1, и режим
использования данной территории

**Глава 1. Карта (схема) и координаты поворотных точек границ территории
объекта культурного наследия регионального значения «Дом Падучевых»,
расположенного по адресу: Свердловская область,
г. Екатеринбург, ул. Карла Либкнехта, д. 32, литер А1**

1. Карта (схема) границ территории объекта культурного наследия
регионального значения «Дом Падучевых», расположенного по адресу:
Свердловская область, г. Екатеринбург, ул. Карла Либкнехта, д. 32, литер А1
(далее – Объект):



Условные обозначения к карте (схеме) границ территории Объекта

-  – Объект;
-  – территория Объекта;
-  – граница землеотвода;
-  – поворотные (характерные) точки границ территории Объекта.

2. Координаты поворотных точек в местной системе координат Свердловской области (далее – МСК-66) определены картометрическим методом и приведены в таблице, погрешность определения координат составляет 0,25 метра.

Таблица

Номер поворотной точки	МСК-66	
	Координата X	Координата Y
1	391384,7386	1534326,3657
2	391384,2114	1534323,8607
3	391363,0162	1534327,8079
4	391368,612	1534353,3195
5	391389,5271	1534349,0627
6	391388,7634	1534345,4422

Глава 2. Режим использования территории Объекта

3. Территория Объекта относится к землям историко-культурного назначения.

4. На территории Объекта разрешается:

1) проведение работ по сохранению Объекта (консервация, ремонт, реставрация, приспособление Объекта для современного использования);

2) прокладка, ремонт, реконструкция подземных инженерных коммуникаций с последующим восстановлением нарушенных участков поверхности земли;

3) прокладка подъездных дорожных коммуникаций, ремонт и реконструкция существующих дорожных коммуникаций, проведение земляных и иных работ, не нарушающих целостность Объекта и не создающих угрозы его повреждения, разрушения или уничтожения;

4) проведение мероприятий, направленных на обеспечение пожарной и экологической безопасности Объекта;

5) размещение на территории Объекта информационных стендов, памятников, памятных знаков, иной историко-культурной информации,

связанной с Объектом;

б) устройство архитектурной подсветки зданий и территории Объекта.

5. На территории Объекта запрещается:

1) строительство капитальных объектов и увеличение объемно-пространственных характеристик, существующих на территории Объекта объектов капитального строительства;

2) хозяйственная деятельность, ведущая к разрушению, искажению внешнего облика Объекта, нарушающая его целостность и создающая угрозу его повреждения, разрушения или уничтожения;

3) прокладка наземных и воздушных инженерных коммуникаций, кроме временных, необходимых для проведения работ по сохранению Объекта;

4) размещение на фасадах Объекта инженерного оборудования;

5) установка рекламных конструкций, за исключением рекламных конструкций, разрешенных в соответствии с пунктом 3 статьи 35.1 Федерального закона от 25 июня 2002 года № 73-ФЗ «Об объектах культурного наследия (памятниках истории и культуры) народов Российской Федерации»;

б) создание разрушающих вибрационных нагрузок динамическим воздействием на грунты в зоне их взаимодействия с Объектом;

7) проведение любых земляных работ без предварительного археологического обследования территории в соответствии с действующим законодательством.

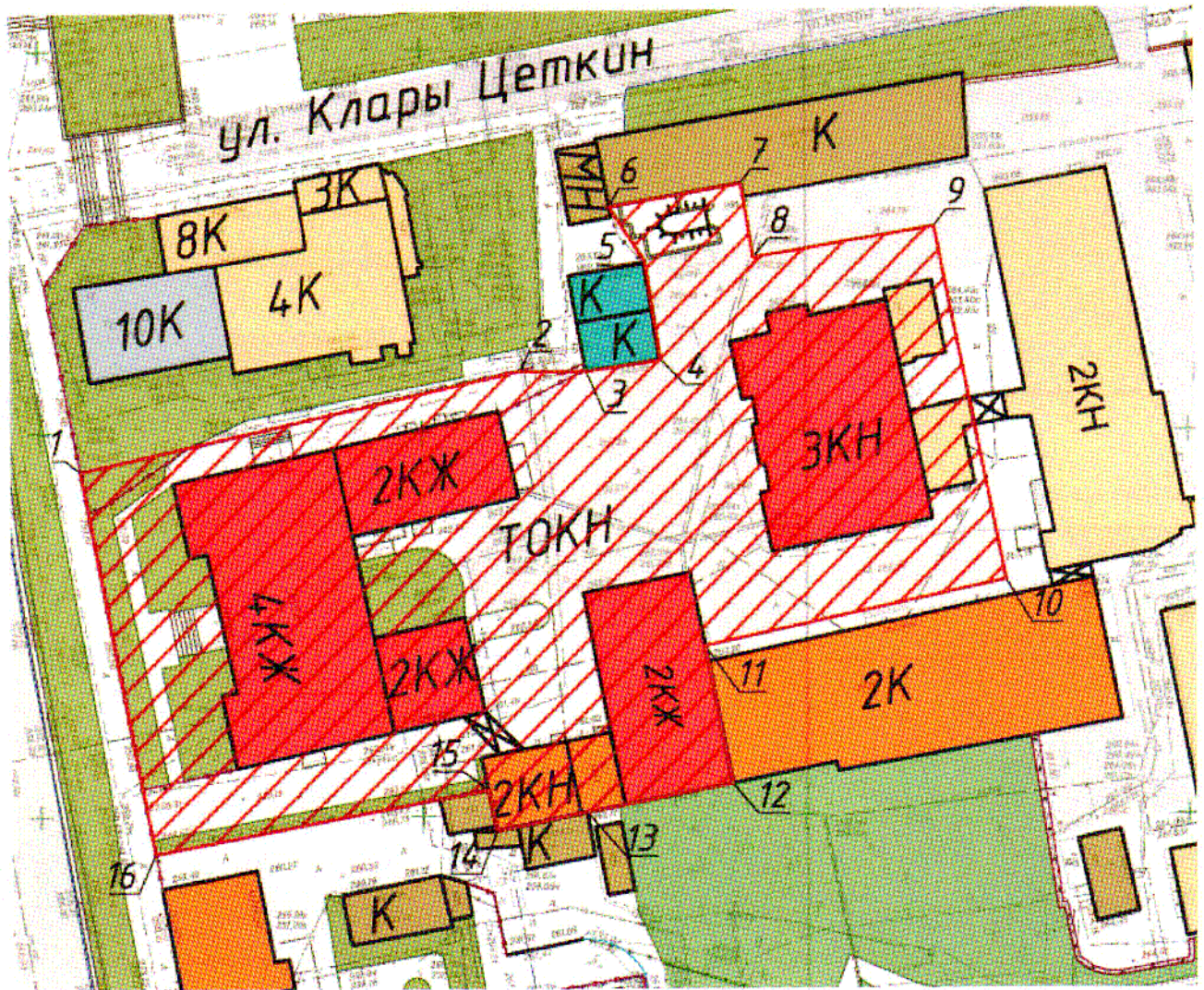
УТВЕРЖДЕНЫ
приказом Управления государственной
охраны объектов культурного наследия
Свердловской области
от до 11.2018 № 452

ГРАНИЦЫ ТЕРРИТОРИИ

объекта культурного наследия регионального значения «Екатеринбургская художественно-промышленная школа» и входящих в его состав объектов культурного наследия регионального значения «Корпус главный», «Корпус художественных мастерских», «Корпус учебный», «Ограда металлическая с кирпичными столбами», расположенного по адресу: Свердловская область, г. Екатеринбург, ул. Карла Либкнехта, д. 42, и режим использования данной территории

Глава 1. Карта (схема) и координаты поворотных точек границ территории объекта культурного наследия регионального значения «Екатеринбургская художественно-промышленная школа» и входящих в его состав объектов культурного наследия регионального значения «Корпус главный», «Корпус художественных мастерских», «Корпус учебный», «Ограда металлическая с кирпичными столбами», расположенного по адресу: Свердловская область, г. Екатеринбург, ул. Карла Либкнехта, д. 42

1. Карта (схема) границ территории объекта культурного наследия регионального значения «Екатеринбургская художественно-промышленная школа» и входящих в его состав объектов культурного наследия регионального значения «Корпус главный», «Корпус художественных мастерских», «Корпус учебный», «Ограда металлическая с кирпичными столбами», расположенного по адресу: Свердловская область, г. Екатеринбург, ул. Карла Либкнехта, д. 42 (далее – Объект):



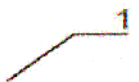
Условные обозначения к карте (схеме) границ территории Объекта



– Объект;



– территория Объекта;



– поворотные (характерные) точки границ территории Объекта.

2. Координаты поворотных точек в местной системе координат Свердловской области (далее – МСК-66) определены картометрическим методом и приведены в таблице, погрешность определения координат составляет 0,25 метра.

Таблица

Номер поворотной точки	МСК-66	
	Координата X	Координата Y
1	391671,602	1534270,088
2	391684,924	1534327,382
3	391684,995	1534336,034
4	391686,493	1534345,831
5	391699,308	1534343,719
6	391706,322	1534339,026
7	391709,467	1534356,248
8	391699,826	1534357,835
9	391703,952	1534381,415
10	391658,192	1534391,061
11	391649,441	1534351,777
12	391631,487	1534355,445
13	391627,572	1534336,446
14	391625,124	1534324,695
15	391630,478	1534323,537
16	391621,781	1534280,056

Глава 2. Режим использования территории Объекта

3. Территория Объекта относится к землям историко-культурного назначения.

4. На территории Объекта разрешается:

- 1) проведение работ по сохранению Объекта;
- 2) воссоздание утраченных элементов Объекта и объектов исторической среды;
- 3) снос (демонтаж) объектов капитального и некапитального строительства, не имеющих историко-архитектурной ценности;
- 4) прокладка, ремонт, реконструкция подземных инженерных коммуникаций к Объекту для обеспечения функционирования Объекта с последующим восстановлением нарушенных участков поверхности земли;
- 5) проведение работ по озеленению и благоустройству территории, производимых в том числе с применением методов реставрации, направленных на формирование близкого к историческому контексту восприятия Объекта, без повышения высотных отметок земли относительно Объекта;
- 6) проведение мероприятий, направленных на обеспечение пожарной и экологической безопасности Объекта;
- 7) размещение на территории Объекта информационных стендов, памятных знаков, тематически связанных с историко-функциональным назначением Объекта;
- 8) устройство архитектурной подсветки зданий и территории Объекта;

9) использование подземного пространства для современного функционирования Объекта.

5. На территории Объекта запрещается:

1) строительство объектов капитального строительства и увеличение объемно-пространственных характеристик, существующих на территории Объекта объектов капитального строительства;

2) хозяйственная деятельность, ведущая к разрушению, искажению внешнего облика Объекта, нарушающая целостность Объекта и создающая угрозу его повреждения, разрушения или уничтожения;

3) проведение любых земляных работ без предварительного археологического обследования территории в соответствии с действующим законодательством;

4) прокладка наземных и воздушных инженерных коммуникаций, кроме временных, необходимых для проведения работ по сохранению Объекта;

5) размещение на фасадах Объекта инженерного оборудования;

6) установка рекламных конструкций, за исключением рекламных конструкций, разрешенных в соответствии с пунктом 3 статьи 35.1 Федерального закона от 25 июня 2002 года № 73-ФЗ «Об объектах культурного наследия (памятниках истории и культуры) народов Российской Федерации»;

7) создание разрушающих вибрационных нагрузок динамическим воздействием на грунты в зоне их взаимодействия с Объектом.

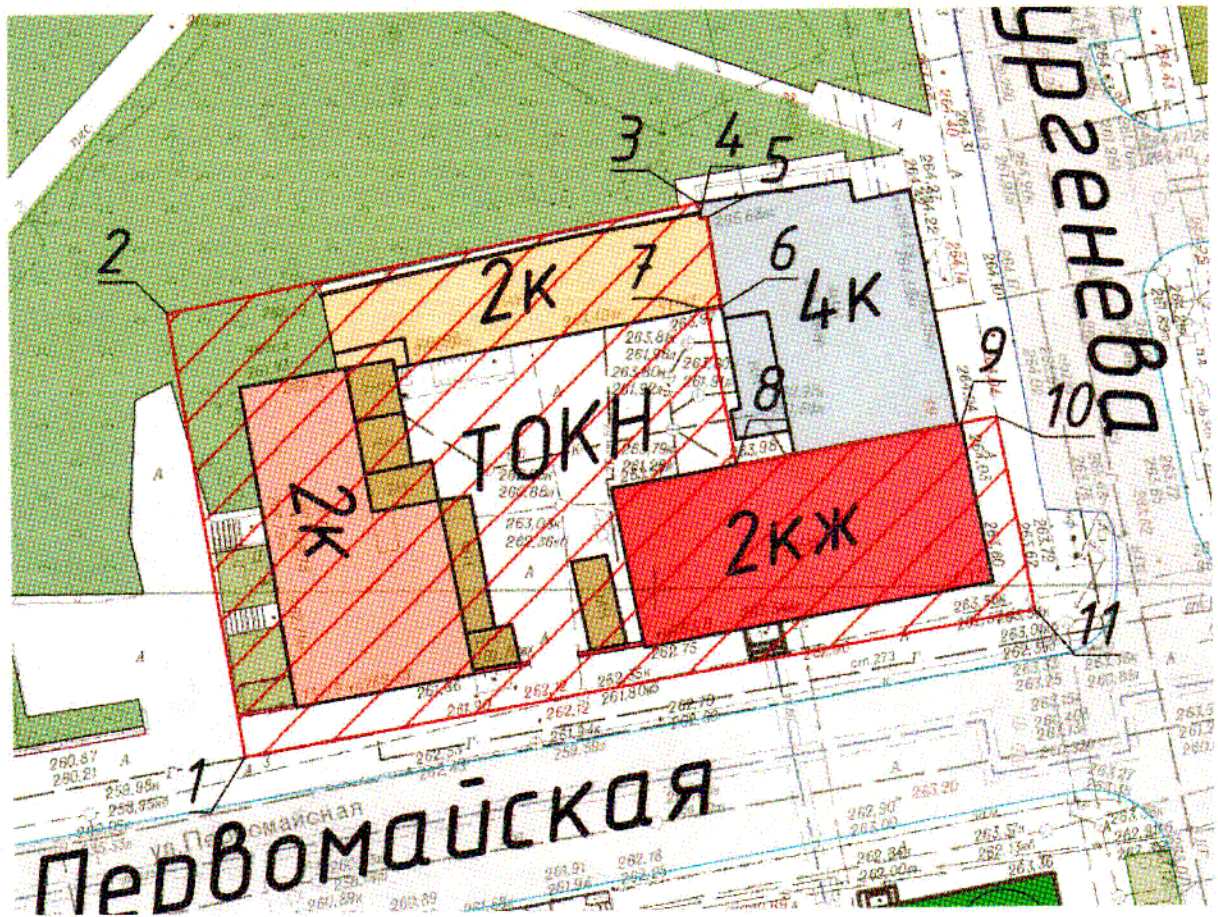
УТВЕРЖДЕНЫ

приказом Управления государственной
охраны объектов культурного наследия
Свердловской областиот 20.11.2018 № 452**ГРАНИЦЫ ТЕРРИТОРИИ**

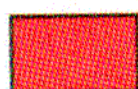
объекта культурного наследия регионального значения
«Усадьба купца М.О. Назарова: гостиница, ограда с воротами»,
расположенного по адресу: Свердловская область, г. Екатеринбург,
ул. Первомайская, д. 11, и режим использования данной территории

**Глава 1. Карта (схема) и координаты поворотных точек границ территории
объекта культурного наследия регионального значения «Усадьба купца
М.О. Назарова: гостиница, ограда с воротами», расположенного по адресу:
Свердловская область, г. Екатеринбург, ул. Первомайская, д. 11**

1. Карта (схема) границ территории объекта культурного наследия
регионального значения «Усадьба купца М.О. Назарова: гостиница, ограда
с воротами», расположенного по адресу: Свердловская область, г. Екатеринбург,
ул. Первомайская, д. 11 (далее – Объект):



Условные обозначения к карте (схеме) границ территории Объекта



– Объект;



– территория Объекта;



– поворотные (характерные) точки границ территории Объекта.

2. Координаты поворотных точек в местной системе координат Свердловской области (далее – МСК-66) определены картометрическим методом и приведены в таблице, погрешность определения координат составляет 0,25 метра.

Таблица

Номер поворотной точки	МСК-66	
	Координата X	Координата Y
1	391515,010	1534434,128
2	391549,458	1534428,175
3	391557,982	1534469,091
4	391556,779	1534469,301
5	391556,853	1534469,847
6	391549,922	1534470,939
7	391549,718	1534469,815
8	391537,743	1534472,095
9	391540,940	1534489,464
10	391541,465	1534492,215
11	391526,512	1534495,141

Глава 2. Режим использования территории Объекта

3. Территория Объекта относится к землям историко-культурного назначения.

4. На территории Объекта разрешается:

- 1) проведение работ по сохранению Объекта;
- 2) воссоздание утраченных элементов Объекта и объектов исторической среды;
- 3) снос (демонтаж) объектов капитального и некапитального строительства, не имеющих историко-архитектурной ценности;
- 4) прокладка, ремонт, реконструкция подземных инженерных коммуникаций к Объекту для обеспечения функционирования Объекта с последующим восстановлением нарушенных участков поверхности земли;

5) проведение работ по озеленению и благоустройству территории, производимых в том числе с применением методов реставрации, направленных на формирование близкого к историческому контексту восприятия Объекта, без повышения высотных отметок земли относительно Объекта;

6) проведение мероприятий, направленных на обеспечение пожарной и экологической безопасности Объекта;

7) размещение на территории Объекта информационных стендов, памятных знаков;

8) устройство архитектурной подсветки зданий и территории Объекта;

9) использование подземного пространства для современного функционирования Объекта.

5. На территории Объекта запрещается:

1) строительство объектов капитального строительства и увеличение объемно-пространственных характеристик существующих на территории Объекта объектов капитального строительства;

2) хозяйственная деятельность, ведущая к разрушению, искажению внешнего облика Объекта, нарушающая целостность Объекта и создающая угрозу его повреждения, разрушения или уничтожения;

3) проведение любых земляных работ без предварительного археологического обследования территории в соответствии с действующим законодательством;

4) прокладка наземных и воздушных инженерных коммуникаций, кроме временных, необходимых для проведения работ по сохранению Объекта;

5) размещение на фасадах Объекта инженерного оборудования;

6) установка рекламных конструкций, за исключением рекламных конструкций, разрешенных в соответствии с пунктом 3 статьи 35.1 Федерального закона от 25 июня 2002 года № 73-ФЗ «Об объектах культурного наследия (памятниках истории и культуры) народов Российской Федерации»;

7) создание разрушающих вибрационных нагрузок динамическим воздействием на грунты в зоне их взаимодействия с Объектом.