



ПРАВИТЕЛЬСТВО СВЕРДЛОВСКОЙ ОБЛАСТИ
УПРАВЛЕНИЕ ГОСУДАРСТВЕННОЙ ОХРАНЫ ОБЪЕКТОВ КУЛЬТУРНОГО НАСЛЕДИЯ
СВЕРДЛОВСКОЙ ОБЛАСТИ

ПРИКАЗ

23.05.2019

№ 245

г. Екатеринбург

Об установлении зон охраны объекта культурного наследия регионального значения «Имение Поклевских-Козелл. Главный дом», расположенного по адресу: Свердловская область, г. Талица, ул. Ленина, д. 38, и утверждении требований к градостроительным регламентам в границах данных зон

В соответствии с Федеральным законом от 25 июня 2002 года № 73-ФЗ «Об объектах культурного наследия (памятниках истории и культуры) народов Российской Федерации», постановлением Правительства Российской Федерации от 12.09.2015 № 972 «Об утверждении Положения о зонах охраны объектов культурного наследия (памятников истории и культуры) народов Российской Федерации и о признании утратившими силу отдельных положений нормативных правовых актов Правительства Российской Федерации», статьей 20 Закона Свердловской области от 21 июня 2004 года № 12-ОЗ «О государственной охране объектов культурного наследия (памятников истории и культуры) в Свердловской области», приказом Управления государственной охраны объектов культурного наследия Свердловской области от 15.05.2019 № 216 «О возложении на Моисееву А.С. исполнение обязанностей Начальника Управления государственной охраны объектов культурного наследия Свердловской области», на основании акта государственной историко-культурной экспертизы проекта зон охраны объекта культурного наследия регионального значения «Имение Поклевских-Козелл. Главный дом», расположенного по адресу: Свердловская область, г. Талица, ул. Ленина, д. 38, от 03.02.2018, в целях обеспечения сохранности объекта культурного наследия регионального значения

ПРИКАЗЫВАЮ:

1. Установить зоны охраны объекта культурного наследия регионального значения «Имение Поклевских-Козелл. Главный дом», расположенного по адресу: Свердловская область, г. Талица, ул. Ленина, д. 38 (приложение № 1).
2. Утвердить требования к градостроительным регламентам в границах зон охраны объекта культурного наследия регионального значения «Имение Поклевских-Козелл. Главный дом», расположенного по адресу: Свердловская область, г. Талица, ул. Ленина, д. 38 (приложение № 2).
3. Начальнику отдела государственной охраны объектов культурного наследия Управления государственной охраны объектов культурного наследия

Свердловской области Н.Н. Кулевой обеспечить:

1) размещение информации об установленных зонах охраны объекта культурного наследия в федеральной государственной информационной системе территориального планирования и едином государственном реестре объектов культурного наследия (памятников истории и культуры) народов Российской Федерации;

2) направление сведений о наличии зон охраны объекта культурного наследия в орган, осуществляющий деятельность по ведению государственного кадастра недвижимости;

3) направление копии настоящего приказа в течение 7 дней с даты вступления его в силу в Администрацию г. Талицы.

4. Возмещение убытков, причиненных в связи с установлением зон охраны объекта культурного наследия, осуществляется в соответствии с действующим законодательством.

5. Контроль за исполнением настоящего приказа возложить на исполняющего обязанности Заместителя начальника Управления государственной охраны объектов культурного наследия Свердловской области А.С. Моисееву.

6. Настоящий приказ опубликовать на «Официальном интернет-портале правовой информации Свердловской области» (www.pravo.gov66.ru) и на официальном сайте Управления государственной охраны объектов культурного наследия Свердловской области в информационно-телекоммуникационной сети «Интернет» (www.okn.midural.ru).

И.о. Начальника Управления



А.С. Моисеева

Приложение № 1
к приказу Управления государственной
охраны объектов культурного наследия
Свердловской области
от 23.05.2019 № 245

ЗОНЫ ОХРАНЫ
объекта культурного наследия регионального значения «Имение
Поклевских-Козелл. Главный дом», расположенного по адресу:
Свердловская область, г. Талица, ул. Ленина, д. 38

Глава 1. Общие положения

1. Объект культурного наследия регионального значения «Имение Поклевских-Козелл. Главный дом», расположенный по адресу: Свердловская область, г. Талица, ул. Ленина, д. 38 (далее – объект культурного наследия), находится под государственной охраной в соответствии с постановлением Правительства Свердловской области от 10.03.2011 № 207-ПП «Об изменении сведений о наименовании, дате создания, местонахождении объектов культурного наследия областного значения, расположенных на территории Свердловской области».

2. Зоны охраны объекта культурного наследия определены в соответствии с проектом (шифр 6-ПЗО-18), разработанным обществом с ограниченной ответственностью «ТехноСтройКомплект» в 2018 году.

3. Для объекта культурного наследия устанавливается следующий состав зон охраны: зона регулирования застройки и хозяйственной деятельности объекта культурного наследия с выделением следующих подзон: зона регулирования застройки и хозяйственной деятельности объекта культурного наследия 1 (далее – ЗРЗ-1), зона регулирования застройки и хозяйственной деятельности объекта культурного наследия 2 (далее – ЗРЗ-2) и зона регулирования застройки и хозяйственной деятельности объекта культурного наследия 3 (далее – ЗРЗ-3).

Установление охранной зоны и зоны охраняемого природного ландшафта в отношении объекта культурного наследия не предусматривается.

Глава 2. Описание зон регулирования застройки и хозяйственной
деятельности объекта культурного наследия

4. Координаты поворотных точек ЗРЗ-1 в МСК-66 определены геодезическим методом и приведены в таблице 1, погрешность определения координат составляет 0,1 метра.

Таблица 1

Номер поворотной точки	МСК-66	
	координата X	координата Y
5	412477,89	2358278,66
6	412517,85	2358360,68
7	412571,65	2358409,09
8	412442,73	2358136,69
9	412426,91	2358175,02

5. Координаты поворотных точек ЗРЗ-2 в МСК-66 определены геодезическим методом и приведены в таблице 2, погрешность определения координат составляет 0,1 метра.

Таблица 2

Номер поворотной точки	МСК-66	
	координата X	координата Y
5	412477,89	2358278,66
6	412517,85	2358360,68
10	412436,95	2358395,49
11	412407,87	2358332,68
12	412427,16	2358323,46
3	412418,86	2358305,63
2	412470,27	2358282,31

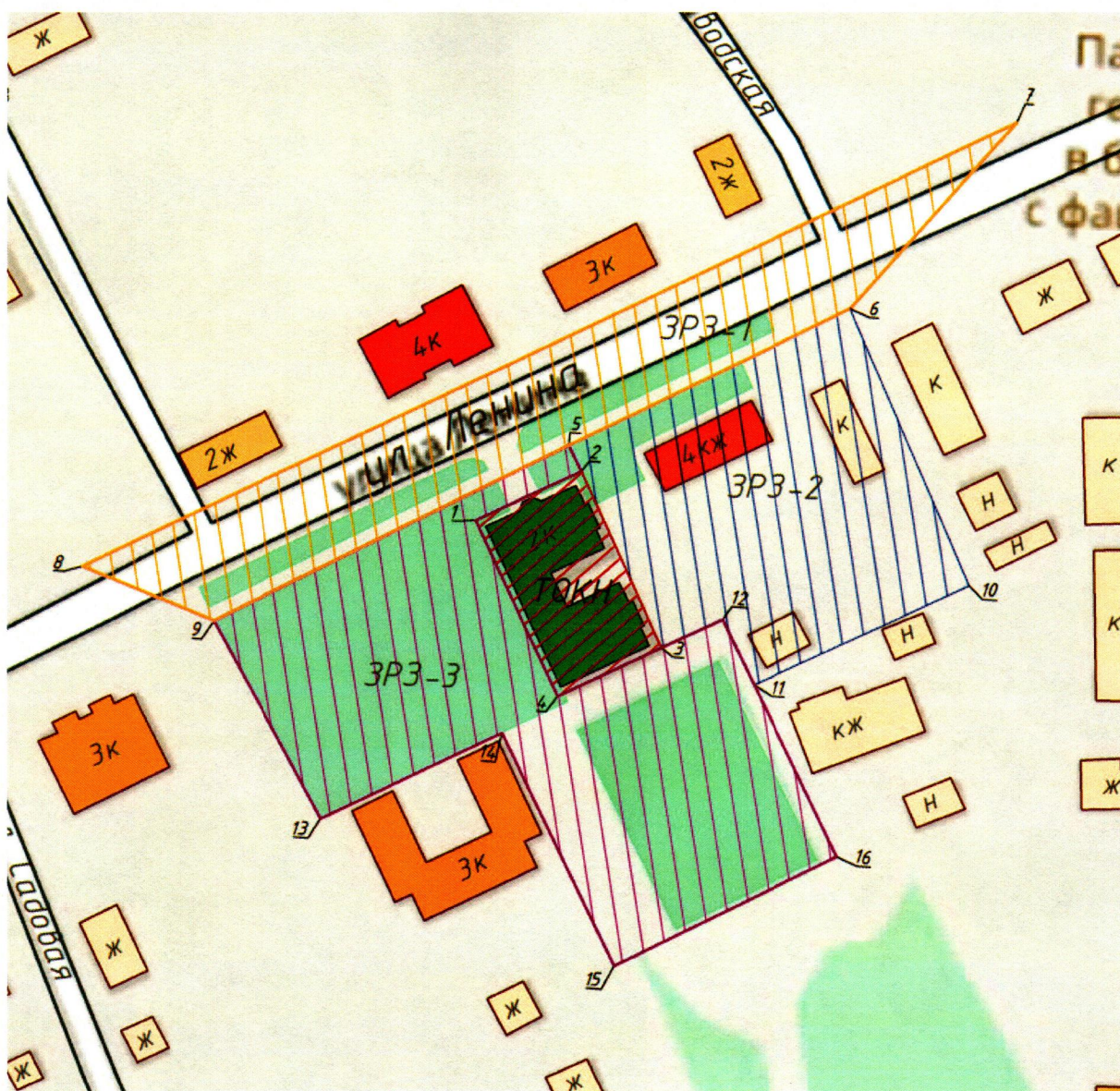
6. Координаты поворотных точек ЗРЗ-3 в МСК-66 определены геодезическим методом и приведены в таблице 3, погрешность определения координат составляет 0,1 метра.

Таблица 3




Номер поворотной точки	МСК-66	
	координата X	координата Y
1	2	3
1	412456,02	2358251,46
2	412470,27	2358282,31
5	412477,89	2358278,66
9	412426,91	2358175,02
13	412368,67	2358206,21
14	412393,74	2358259,11
15	412325,73	2358291,79
16	412357,39	2358356,77
11	412407,87	2358332,68

1	2	3
12	412427,16	2358323,46
3	412418,86	2358305,63
4	412404,62	2358275,41

Глава 3. Графическое описание зон охраны объекта культурного наследия

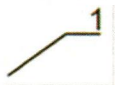


Условные обозначения:

-  – территория объекта культурного наследия;
-  – ЗРЗ-1;
-  – ЗРЗ-2;



– ЗРЗ-3;



– поворотные точки.

Приложение № 2
к приказу Управления государственной
охраны объектов культурного наследия
Свердловской области
от 23.05.2019 № 245

ТРЕБОВАНИЯ

к градостроительным регламентам в границах зон охраны объекта культурного наследия регионального значения «Имение Поклевских-Козелл. Главный дом», расположенного по адресу: Свердловская область, г. Талица, ул. Ленина, д. 38

Глава 1. Общие положения

1. Требования к градостроительным регламентам в границах зон охраны объекта культурного наследия регионального значения «Имение Поклевских-Козелл. Главный дом», расположенного по адресу: Свердловская область, г. Талица, ул. Ленина, д. 38 (далее – объект культурного наследия), определены в соответствии с проектом (шифр 6-ПЗО-18), разработанным обществом с ограниченной ответственностью «ТехноСтройКомплект» в 2018 году.

2. Настоящие требования к градостроительным регламентам в границах зон охраны объекта культурного наследия утверждаются для следующих зон охраны объекта культурного наследия: зона регулирования застройки и хозяйственной деятельности объекта культурного наследия с выделением следующих подзон: зона регулирования застройки и хозяйственной деятельности объекта культурного наследия 1 (далее – ЗРЗ-1), зона регулирования застройки и хозяйственной деятельности объекта культурного наследия 2 (далее – ЗРЗ-2) и зона регулирования застройки и хозяйственной деятельности объекта культурного наследия 3 (далее – ЗРЗ-3).

Глава 2. Требования к градостроительным регламентам в границах зон охраны объекта культурного наследия

3. В границах ЗРЗ-1 разрешается:

- 1) проведение мероприятий, направленных на обеспечение пожарной и экологической безопасности;
- 2) организация пешеходных и велосипедных дорожек;
- 3) снос (демонтаж) объектов некапитального строительства;
- 4) благоустройство территории с использованием в покрытии пешеходных площадок, тротуаров традиционных (камень, гранит, гравийная смесь) или имитирующих натуральные материалы;

5) восстановление вдоль улиц аллеиных посадок деревьев с компактной кроной, не препятствующих визуальному восприятию объекта культурного наследия;

6) посадка кустарников, разбивка газонов, цветников;

7) ремонт и реконструкция существующей наземной и надземной инженерной инфраструктуры;

8) размещение вдоль проезжей части парковок с учетным количеством мест согласно местным нормативам;

9) строительство подземных сооружений транспортной и инженерной инфраструктур при наличии раздела в проектной документации «Мероприятия по обеспечению сохранности объекта культурного наследия» об отсутствии негативного воздействия этих сооружений на объекты культурного наследия.

4. В границах ЗРЗ-1 запрещается:

1) размещение объектов, являющихся источниками повышенной пожаро- и взрывоопасности;

2) возведение наземных объектов капитального и некапитального строительства;

3) ремонт и реконструкция существующей наземной транспортной инфраструктуры с повышением высотных отметок;

4) использование строительных технологий, создающих динамические нагрузки на грунты и оказывающие негативное воздействие на объект культурного наследия;

5) установка уличных ограждений, столбов, линий электропередачи и связи, малых архитектурных форм, не отвечающих характеристикам элементов исторической среды и требованиям обеспечения визуальной доступности объекта культурного наследия;

6) установка отдельно стоящих средств наружной рекламы, не соответствующих следующим требованиям:

площадь информационного поля по короткой стороне – не более 1,2 метра, и по длинной стороне – не более 1,7 метра;

высота остановочных модулей – не более 3,5 метра;

высота афишных тумб и средств ориентирующей информации – не выше 2,5 метра;

расстояние от объекта культурного наследия – не менее 30 метров;

7) наземный и надземный способы прокладки объектов инженерной инфраструктуры (внешние сети водоснабжения, канализации, теплоснабжения, газоснабжения, электроснабжения, телефонизации, интернет).

5. В границах ЗРЗ-2 разрешается:

1) строительство и реконструкция объектов капитального строительства с соблюдением следующих требований:

ограничение по высоте – не более 12 метров, по проектам, имеющим в составе раздел «Мероприятия по обеспечению сохранности объекта культурного наследия»;

использование в отделке кровли и фасадов натуральных материалов, колеровка фасадов с использованием неярких (пастельных) тонов;

соответствие видам разрешенного строительства, установленным действующими Правилами землепользования и застройки Талицкого городского округа для данной территории;

соответствие действующим строительным нормам, в том числе разрешенным специальными техническими условиями;

2) возведение новых и ремонт существующих объектов инженерной инфраструктуры;

3) прокладка инженерных коммуникаций подземным способом;

4) проведение мероприятий, направленных на обеспечение экологической безопасности;

5) снос (демонтаж) объектов капитального и некапитального строительства;

6) благоустройство территории с использованием в покрытии пешеходных площадок, тротуаров традиционных (камень, гранит, гравийная смесь) или имитирующих натуральные материалов;

7) посадка деревьев, кустарников, разбивка газонов, цветников;

8) установка по границам земельных участков прозрачного ограждения.

6. В границах ЗРЗ-2 запрещается:

1) наземный и надземный способы прокладки объектов инженерной инфраструктуры (внешние сети водоснабжения, канализации, теплоснабжения, газоснабжения, электроснабжения, телефонизации, интернет);

2) организация временных открытых парковок, за исключением парковок на специально отведенных площадках с расчетным количеством парковочных мест согласно местным нормативам;

3) ремонт и реконструкция существующей наземной транспортной инфраструктуры с повышением высотных отметок;

4) использование строительных технологий, создающих динамические нагрузки на грунты и оказывающие негативное воздействие на объект культурного наследия;

5) проведение земляных работ без соблюдения требований в области охраны объектов археологического наследия.

7. В границах ЗРЗ-3 разрешается:

1) проведение мероприятий, направленных на обеспечение пожарной и экологической безопасности;

2) организация пешеходных и велосипедных дорожек;

3) снос (демонтаж) объектов некапитального строительства;

4) благоустройство территории с использованием в покрытии пешеходных площадок, тротуаров традиционных (камень, гранит, гравийная смесь) или имитирующих натуральные материалы;

5) установка малых архитектурных форм (скамьи, урны, беседки, элементы паркового освещения, скульптурные композиции), стилистически соответствующих периоду конца XIX – начала XX веков;

6) посадка деревьев с компактной кроной, кустарников, разбивка газонов, цветников;

7) установка временных некапитальных конструкций, в том числе рекламных, на период проведения праздничных и тематических мероприятий;

- 8) прокладка инженерных коммуникаций подземным способом;
 - 9) ремонт и реконструкция существующей наземной и надземной инженерной инфраструктуры;
 - 10) размещение парковок с учетным количеством мест согласно местным нормативам;
 - 11) строительство подземных сооружений транспортной и инженерной инфраструктур, а также их наземных частей, высотой не более 4 метров, необходимых для функционирования данных сооружений, при наличии в проектной документации раздела «Мероприятия по обеспечению сохранности объекта культурного наследия»;
 - 12) установка по границам земельных участков прозрачного ограждения.
8. В границах ЗРЗ-З запрещается:
- 1) возведение наземных объектов капитального и некапитального строительства;
 - 2) наземный и надземный способы прокладки объектов инженерной инфраструктуры (внешние сети водоснабжения, канализации, теплоснабжения, газоснабжения, электроснабжения, телефонизации, интернет);
 - 3) организация автомобильных парковок и стоянок;
 - 4) использование строительных технологий, создающих динамические нагрузки на грунты и оказывающих негативное воздействие на объект культурного наследия;
 - 5) проведение земляных работ без соблюдения требований в области охраны объектов археологического наследия.