



ПРАВИТЕЛЬСТВО СВЕРДЛОВСКОЙ ОБЛАСТИ
УПРАВЛЕНИЕ ГОСУДАРСТВЕННОЙ ОХРАНЫ ОБЪЕКТОВ КУЛЬТУРНОГО НАСЛЕДИЯ
СВЕРДЛОВСКОЙ ОБЛАСТИ

ПРИКАЗ

11.06.2020

№ 577

г. Екатеринбург

Об установлении зон охраны объекта культурного наследия регионального значения «Музей народного деревянного зодчества под открытым небом» и входящих в его состав объектов культурного наследия регионального значения «Часовня Вознесения», «Часовня Савватая и Зосимы», «Часовня Ильи Пророка», «Часовня Александра Невского», «Пожарное депо», «Башня сторожевая», «Мельница-шатровка из с. Мытищинское», «Изба из д. Таборы», «Дом из с. Комельское», «Изба из д. Вогулка», «Амбар из д. Кулича», «Амбар из д. Попова», «Колодец с. Санкино», «Амбар из д. Кировское» и «Дом жилой», расположенных по адресу: Свердловская область, Алапаевский район, с. Нижняя Синячиха, и утверждении требований к градостроительным регламентам в границах данных зон

В соответствии с Федеральным законом от 25 июня 2002 года № 73-ФЗ «Об объектах культурного наследия (памятниках истории и культуры) народов Российской Федерации», постановлением Правительства Российской Федерации от 12.09.2015 № 972 «Об утверждении Положения о зонах охраны объектов культурного наследия (памятников истории и культуры) народов Российской Федерации и о признании утратившими силу отдельных положений нормативных правовых актов Правительства Российской Федерации», статьей 20 Закона Свердловской области от 21 июня 2004 года № 12-ОЗ «О государственной охране объектов культурного наследия (памятников истории и культуры) в Свердловской области», статьей 14 Закона Свердловской области от 13 апреля 2017 года № 34-ОЗ «Об административно-территориальном устройстве Свердловской области», на основании акта государственной историко-культурной экспертизы проекта зон охраны объекта культурного наследия регионального значения ансамбль «Музей народного деревянного зодчества под открытым небом: Часовня Вознесения, Часовня Савватая и Зосимы, Часовня Ильи Пророка, Часовня Александра Невского, Пожарное депо, башня сторожевая, Мельница-шатровка из с. Мытищинское, Изба из д. Таборы, Дом из с. Комельское, Изба из д. Вогулка, амбар из д. Кулича, амбар из д. Попова, Колодец из с. Санкино, Амбар из д. Кировское, Дом жилой», расположенного по адресу: Свердловская область, Алапаевское муниципальное образование, с. Нижняя Синячиха, от 28.02.2020, в целях обеспечения сохранности объектов культурного наследия регионального значения

ПРИКАЗЫВАЮ:

1. Установить зоны охраны объекта культурного наследия регионального значения «Музей народного деревянного зодчества под открытым небом» и входящих в его состав объектов культурного наследия регионального значения «Часовня Вознесения», «Часовня Савватая и Зосимы», «Часовня Ильи Пророка», «Часовня Александра Невского», «Пожарное депо», «Башня сторожевая», «Мельница-шатровка из с. Мытищинское», «Изба из д. Таборы», «Дом из с. Комельское», «Изба из д. Вогулка», «Амбар из д. Кулича», «Амбар из д. Попова», «Колодец с. Санкино», «Амбар из д. Кировское» и «Дом жилой», расположенных по адресу: Свердловская область, Алапаевский район, с. Нижняя Синячиха (приложение № 1).

2. Утвердить требования к градостроительным регламентам в границах зон охраны объекта культурного наследия регионального значения «Музей народного деревянного зодчества под открытым небом» и входящих в его состав объектов культурного наследия регионального значения «Часовня Вознесения», «Часовня Савватая и Зосимы», «Часовня Ильи Пророка», «Часовня Александра Невского», «Пожарное депо», «Башня сторожевая», «Мельница-шатровка из с. Мытищинское», «Изба из д. Таборы», «Дом из с. Комельское», «Изба из д. Вогулка», «Амбар из д. Кулича», «Амбар из д. Попова», «Колодец с. Санкино», «Амбар из д. Кировское» и «Дом жилой», расположенных по адресу: Свердловская область, Алапаевский район, с. Нижняя Синячиха (приложение № 2).

3. Начальнику отдела государственной охраны объектов культурного наследия Управления государственной охраны объектов культурного наследия Свердловской области Н.Н. Кулевой обеспечить:

1) размещение информации об установленных зонах охраны объектов культурного наследия в федеральной государственной информационной системе территориального планирования и едином государственном реестре объектов культурного наследия (памятников истории и культуры) народов Российской Федерации;

2) направление сведений о наличии зон охраны объектов культурного наследия в орган, осуществляющий деятельность по ведению государственного кадастра недвижимости;

3) направление копии настоящего приказа в течение 7 дней с даты вступления его в силу в Администрацию Алапаевского муниципального образования.

4. Возмещение убытков, причиненных в связи с установлением зон охраны объекта культурного наследия, осуществляется в соответствии с действующим законодательством.

5. Контроль за исполнением настоящего приказа возложить на Заместителя начальника Управления государственной охраны объектов культурного наследия Свердловской области А.А. Кульпину.

6. Настоящий приказ опубликовать на «Официальном интернет-портале правовой информации Свердловской области» (www.pravo.gov66.ru)

и на официальном сайте Управления государственной охраны объектов культурного наследия Свердловской области в информационно-телекоммуникационной сети «Интернет» (www.okn.midural.ru).

Начальник Управления

A handwritten signature in black ink, consisting of stylized, overlapping loops and a horizontal line at the end, positioned to the right of the text 'Начальник Управления' and to the left of the name 'Е.Г. Рябинин'.

Е.Г. Рябинин

Приложение № 1
к приказу Управления государственной
охраны объектов культурного наследия
Свердловской области
от 11.06.2020 № 577

ЗОНЫ ОХРАНЫ

объекта культурного наследия регионального значения «Музей народного деревянного зодчества под открытым небом» и входящих в его состав объектов культурного наследия регионального значения «Часовня Вознесения», «Часовня Савватая и Зосимы», «Часовня Ильи Пророка», «Часовня Александра Невского», «Пожарное депо», «Башня сторожевая», «Мельница-шатровка из с. Мытищинское», «Изба из д. Таборы», «Дом из с. Комельское», «Изба из д. Вогулка», «Амбар из д. Кулича», «Амбар из д. Попова», «Колодец с. Санкино», «Амбар из д. Кировское» и «Дом жилой», расположенных по адресу: Свердловская область, Алапаевский район, с. Нижняя Синячиха

Глава 1. Общие положения

1. Объект культурного наследия регионального значения «Музей народного деревянного зодчества под открытым небом» и входящие в его состав объекты культурного наследия регионального значения «Часовня Вознесения», «Часовня Савватая и Зосимы», «Часовня Ильи Пророка», «Часовня Александра Невского», «Пожарное депо», «Башня сторожевая», «Мельница-шатровка из с. Мытищинское», «Изба из д. Таборы», «Дом из с. Комельское», «Изба из д. Вогулка», «Амбар из д. Кулича», «Амбар из д. Попова», «Колодец с. Санкино», «Амбар из д. Кировское» и «Дом жилой», расположенные по адресу: Свердловская область, Алапаевский район, с. Нижняя Синячиха (далее – Объект), находятся под государственной охраной в соответствии с решением Исполнительного комитета Свердловского областного Совета народных депутатов от 18.02.1991 № 75 «О взятии под государственную охрану памятников истории и культуры Свердловской области».

2. Зоны охраны объекта культурного наследия определены в соответствии с проектом (шифр 33.17.18-ПЗО), разработанным государственным бюджетным учреждением культуры Свердловской области «Научно-производственный центр по охране и использованию памятников истории и культуры Свердловской области» в 2019 году.

3. Для объекта культурного наследия устанавливается следующий состав зон охраны: зона регулирования застройки и хозяйственной деятельности 1 (участок 1) (далее – ЗРЗ-1, участок 1), зона регулирования застройки и хозяйственной деятельности 1 (участок 2) (далее – ЗРЗ-1, участок 2), зона регулирования застройки и хозяйственной деятельности 1 (участок 3) (далее – ЗРЗ-1, участок 3), зона регулирования застройки и хозяйственной деятельности 1 (участок 4)

(далее – ЗРЗ-1, участок 4), зона регулирования застройки и хозяйственной деятельности 2 (далее – ЗРЗ-2), зона регулирования застройки и хозяйственной деятельности 3 (участок 1) (далее – ЗРЗ-3, участок 1), зона регулирования застройки и хозяйственной деятельности 3 (участок 2) (далее – ЗРЗ-3, участок 2), зона регулирования застройки и хозяйственной деятельности 3 (участок 3) (далее – ЗРЗ-3, участок 3), зона охраняемого природного ландшафта (участок 1) (далее – ЗОПЛ, участок 1), зона охраняемого природного ландшафта (участок 2) (далее – ЗОПЛ, участок 2).

Установление охранной зоны в отношении Объекта не предусматривается.

Глава 2. Описание зон регулирования застройки и хозяйственной деятельности объекта культурного наследия

4. Координаты поворотных точек ЗРЗ-1 в местной системе координат Свердловской области (далее – МСК-66) определены картометрическим методом и приведены в таблице 1, погрешность определения координат составляет 0,25 метра.

Таблица 1

Номер поворотной точки	МСК-66	
	координата X	координата Y
1	2	3
Участок 1		
1	515808.70	1601675.70
25	515809.39	1601757.05
56	515788.66	1601755.66
57	515772.60	1601730.18
58	515762.12	1601680.31
216	515763.12	1601676.21
59	515767.84	1601670.20
60	515775.14	1601666.96
61	515801.38	1601668.69
62	515808.55	1601670.47
Участок 2		
10	516208.76	1601884.51
9	516212.63	1601874.46
95	516227.76	1601886.36
94	516241.61	1601894.63
93	516357.70	1601915.91
92	516383.52	1601936.43
91	516371.99	1601979.43
90	516366.19	1602021.94
89	516367.67	1602062.34

1	2	3
88	516378.63	1602125.59
87	516399.43	1602204.90
96	516285.44	1602261.94
97	516195.55	1602237.06
98	516197.17	1602210.77
99	516191.38	1602006.54
100	516206.11	1602000.75
101	516210.67	1601990.32
102	516214.40	1601969.84
103	516213.54	1601962.02
104	516210.09	1601959.78
105	516218.22	1601921.80
106	516211.93	1601888.37
Участок 3		
76	516247.83	1601871.05
75	516246.37	1601880.71
35	516232.56	1601870.63
34	516264.55	1601773.39
33	516252.04	1601676.38
32	516221.72	1601631.54
31	516181.77	1601604.56
30	516128.79	1601589.63
107	516111.11	1601655.94
108	516103.70	1601645.86
109	516068.74	1601628.98
110	516063.95	1601618.46
111	516004.06	1601602.65
112	515961.08	1601560.61
113	515967.12	1601536.52
114	515975.98	1601527.54
115	515981.43	1601518.19
116	515982.29	1601507.46
117	515978.77	1601480.19
118	515979.69	1601447.12
119	515952.42	1601445.09
120	515954.63	1601336.58
121	515915.93	1601318.42
122	515931.13	1601276.16
123	515940.37	1601267.70
124	516024.38	1600964.56
125	516210.80	1600808.05
126	516317.23	1600958.67

1	2	3
127	516338.83	1601036.28
128	516316.71	1601064.08
129	516215.76	1601106.69
130	516204.60	1601139.69
131	516215.83	1601175.65
132	516202.36	1601250.82
133	516107.78	1601409.58
134	516073.06	1601486.99
135	516093.63	1601541.15
136	516150.16	1601573.87
137	516172.41	1601573.51
138	516214.88	1601593.06
139	516259.28	1601645.60
140	516284.36	1601779.96
141	516284.06	1601798.92
142	516248.85	1601842.85
143	516244.42	1601861.73
Участок 4		
43	516390.55	1601847.96
42	516396.80	1601793.18
41	516362.77	1601785.23
51	516350.00	1601800.00
50	516349.31	1601840.29
49	516370.96	1601896.73
78	516354.14	1601877.56
144	516339.17	1601831.00
145	516341.80	1601797.98
146	516354.26	1601780.91
147	516387.31	1601775.11
148	516387.77	1601760.98
149	516423.54	1601791.47
150	516428.58	1601789.56
151	516425.99	1601781.53
152	516405.67	1601763.09
153	516408.78	1601754.62
154	516405.51	1601746.37
155	516389.67	1601738.15
156	516382.51	1601743.33
157	516377.42	1601731.51
158	516387.43	1601685.97
159	516408.53	1601647.40
160	516433.36	1601615.63

1	2	3
161	516444.88	1601572.57
162	516437.44	1601521.14
163	516430.64	1601380.94
164	516462.80	1601314.91
165	516563.19	1601171.59
166	516616.12	1601034.69
167	516752.91	1600950.98
168	516845.09	1600818.12
169	516839.12	1600799.39
170	516950.11	1600914.86
171	516834.12	1601080.80
172	516827.17	1601193.20
173	516840.39	1601282.70
174	516899.05	1601346.61
175	516940.07	1601338.64
176	517011.95	1601371.87
177	517012.57	1601402.93
178	516963.32	1601420.81
179	516924.52	1601462.12
180	516760.93	1601477.52
181	516607.70	1601320.94
182	516557.16	1601332.53
183	516537.77	1601432.63
184	516481.18	1601424.91
185	516467.15	1601571.06
186	516509.23	1601575.59
52	516498.55	1601641.34
55	516457.13	1601630.46
54	516441.44	1601685.25
187	516427.51	1601731.78
188	516448.81	1601738.26
189	516447.04	1601775.93
190	516413.79	1601812.81
191	516409.72	1601876.63

5. Координаты поворотных точек ЗРЗ-2 в МСК-66 определены картометрическим методом и приведены в таблице 2, погрешность определения координат составляет 0,25 метра.

Таблица 2

Номер поворотной точки	МСК-66	
	координата X	координата Y
1	2	3

1	2	3
1	515808.70	1601675.70
62	515808.55	1601670.47
61	515801.38	1601668.69
60	515775.14	1601666.96
59	515767.84	1601670.20
216	515763.12	1601676.21
58	515762.12	1601680.31
57	515772.60	1601730.18
56	515788.66	1601755.66
63	515771.65	1601781.48
64	515740.03	1601784.05
65	515739.04	1601772.99
66	515750.50	1601754.44
67	515738.11	1601667.69
68	515656.31	1601670.99
69	515655.30	1601648.75
70	515735.07	1601646.45
71	515815.79	1601652.52
72	515964.81	1601727.17
73	515987.32	1601733.82
74	516012.17	1601734.47
26	516058.67	1601729.92
40	516362.77	1601785.23
39	516110.53	1601737.30
38	516153.76	1601763.12
37	516173.14	1601787.17
36	516216.94	1601857.64
35	516232.56	1601870.63
75	516246.37	1601880.71
76	516247.83	1601871.05
77	516337.46	1601882.32
78	516354.14	1601877.56
49	516370.96	1601896.73
48	516399.87	1601925.08
47	516407.30	1601941.17
46	516405.40	1601965.71
79	516379.97	1602021.18
80	516385.80	1602092.60
81	516409.26	1602180.45
82	516437.08	1602266.80
83	516478.59	1602338.07
84	516537.17	1602409.34

1	2	3
85	516462.34	1602523.16
86	516426.47	1602286.42
87	516399.43	1602204.90
88	516378.62	1602125.59
89	516367.67	1602062.34
90	516366.16	1602021.94
91	516371.99	1601979.43
92	516383.52	1601936.43
93	516357.70	1601915.91
94	516241.61	1601894.63
95	516227.76	1601886.36
9	516212.63	1601874.46
8	516152.62	1601783.28
7	516128.34	1601765.01
6	516085.49	1601746.10
5	516057.62	1601743.05
4	516009.11	1601746.88
3	515984.41	1601745.66
2	515900.10	1601716.93

6. Координаты поворотных точек ЗРЗ-3 в МСК-66 определены картометрическим методом и приведены в таблице 3, погрешность определения координат составляет 0,25 метра.

Таблица 3

Номер поворотной точки	МСК-66	
	координата X	координата Y
1	2	3
Участок 1		
10	516208.76	1601884.51
106	516211.93	1601888.37
105	516218.22	1601921.80
104	516210.09	1601959.78
103	516213.54	1601962.02
102	516214.40	1601969.84
101	516210.67	1601990.32
100	516206.11	1602000.75
99	516191.38	1602006.54
98	516197.17	1602210.77
97	516195.55	1602237.06
194	516192.42	1602308.07
195	516151.30	1602515.90

1	2	3
196	516081.51	1602499.26
197	516045.51	1602436.49
198	516075.61	1602336.41
199	515990.31	1602321.50
200	516056.45	1601991.80
201	515798.36	1601967.73
202	515775.26	1601973.25
203	515643.86	1601965.42
204	515660.22	1601838.90
68	515656.31	1601670.99
67	515738.11	1601667.69
66	515750.50	1601754.44
65	515739.04	1601772.99
64	515740.03	1601784.05
63	515771.65	1601781.48
56	515788.66	1601755.66
25	515809.39	1601757.05
24	515830.24	1601770.17
23	515879.57	1601769.26
22	515882.28	1601787.37
21	515939.73	1601785.87
20	515940.38	1601809.86
19	516004.33	1601809.61
18	516008.90	1601848.88
17	516015.79	1601846.97
16	516019.08	1601860.47
15	516050.10	1601852.51
14	516049.54	1601850.64
13	516090.86	1601839.20
12	516116.11	1601877.61
11	516158.81	1601880.01
Участок 2		
26	516058.67	1601729.92
74	516012.17	1601734.47
73	515987.32	1601733.82
72	515964.81	1601727.17
71	515815.79	1601652.52
70	515735.07	1601646.45
69	515655.30	1601648.75
205	515647.07	1601507.47
206	515787.42	1601502.57
207	515789.13	1601374.69

1	2	3
208	515780.13	1601326.26
209	515826.38	1601080.44
210	515994.76	1600838.26
125	516210.80	1600808.05
124	516024.38	1600964.56
123	515940.37	1601267.70
122	515931.13	1601276.16
121	515915.93	1601318.42
120	515954.63	1601336.58
119	515952.42	1601445.09
118	515979.69	1601447.12
117	515978.77	1601480.19
116	515982.29	1601507.46
115	515981.43	1601518.19
114	515975.98	1601527.54
113	515967.12	1601536.52
112	515961.08	1601560.61
111	516004.06	1601602.65
110	516063.95	1601618.46
109	516068.74	1601628.98
108	516103.70	1601645.86
107	516111.11	1601655.94
29	516104.79	1601679.68
28	516066.83	1601665.25
27	516058.05	1601695.36
Участок 3		
46	516405.40	1601965.71
79	516379.97	1602021.18
80	516385.80	1602092.60
81	516409.26	1602180.45
82	516437.08	1602266.80
83	516478.59	1602338.07
84	516537.17	1602409.34
193	516828.14	1601917.42
192	516928.67	1601581.79
177	517012.57	1601402.93
178	516963.32	1601420.81
179	516924.52	1601462.12
180	516760.93	1601477.52
181	516607.70	1601320.94
182	516557.16	1601332.53
183	516537.77	1601432.63

1	2	3
184	516481.18	1601424.91
185	516467.15	1601571.06
186	516509.23	1601575.59
52	516498.55	1601641.34
53	516491.86	1601697.76
54	516441.44	1601685.25
187	516427.51	1601731.78
188	516448.81	1601738.26
189	516447.04	1601775.93
190	516413.79	1601812.81
191	516409.72	1601876.63
44	516446.62	1601931.85
45	516445.39	1601967.14

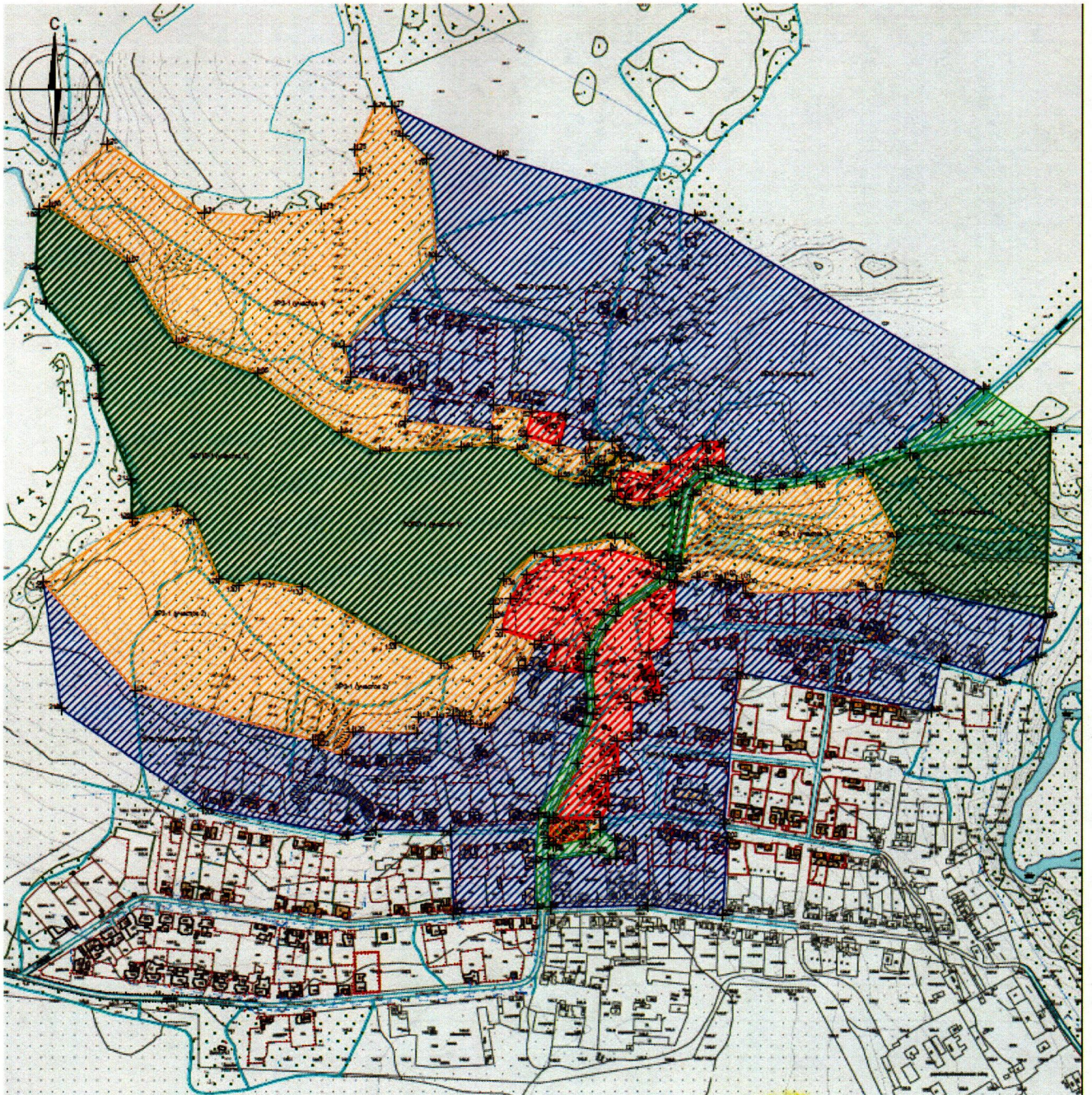
Глава 3. Описание зоны охраняемого природного ландшафта

7. Координаты поворотных точек ЗОПЛ в МСК-66 определены картометрическим методом и приведены в таблице 4, погрешность определения координат составляет 0,25 метра.

Таблица 4

Номер поворотной точки	МСК-66	
	координата X	координата Y
1	2	3
Участок 1		
78	516354.14	1601877.56
77	516337.46	1601882.32
76	516247.83	1601871.05
143	516244.42	1601861.73
142	516248.85	1601842.85
141	516284.06	1601798.92
140	516284.36	1601779.96
139	516259.28	1601645.60
138	516214.88	1601593.06
137	516172.41	1601573.51
136	516150.16	1601573.87
135	516093.63	1601541.15
134	516073.06	1601486.99
133	516107.78	1601409.58
132	516202.36	1601250.82
131	516215.83	1601175.65
130	516204.60	1601139.69
129	516215.76	1601106.69

1	2	3
128	516316.71	1601064.08
127	516338.83	1601036.28
126	516317.23	1600958.67
211	516383.02	1600058.10
212	516519.56	1600902.96
213	516576.35	1600900.66
214	516682.51	1600812.84
215	516740.68	1600795.10
169	516839.12	1600799.39
168	516845.09	1600818.12
167	516752.91	1600950.98
166	516616.12	1601034.69
165	516563.19	1601171.59
164	516462.80	1601314.91
163	516430.64	1601380.94
162	516437.44	1601521.14
161	516444.88	1601572.57
160	516433.36	1601615.63
159	516408.53	1601647.40
158	516387.43	1601685.97
157	516377.42	1601731.51
156	516382.51	1601743.33
155	516389.67	1601738.15
154	516405.51	1601746.37
153	516408.78	1601754.62
152	516405.67	1601763.09
151	516425.99	1601781.53
150	516428.58	1601789.56
149	516423.54	1601791.47
148	516387.77	1601760.98
147	516387.31	1601775.11
146	516354.26	1601780.91
145	516341.80	1601797.98
144	516339.17	1601831.00
Участок 2		
87	516399.43	1602204.90
86	516426.47	1602286.42
85	516462.34	1602523.16
195	516151.30	1602515.91
194	516192.42	1602308.07
97	516195.55	1602237.06
96	516285.44	1602261.94

Глава 4. Графическое описание зон охраны объекта культурного наследия

Условные обозначения:



– объект культурного наследия;



– территория объекта культурного наследия;



– ЗРЗ-1 (участок 1, участок 2, участок 3, участок 4);



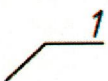
– ЗРЗ-2;



– ЗРЗ-З (участок 1, участок 2, участок 3);



– ЗОПЛ (участок 1, участок 2);



– поворотные точки.

Приложение № 2
к приказу Управления государственной
охраны объектов культурного наследия
Свердловской области
от 11.06.2020 № 577

ТРЕБОВАНИЯ

к градостроительным регламентам в границах зон охраны объекта культурного наследия регионального значения «Музей народного деревянного зодчества под открытым небом» и входящих в его состав объектов культурного наследия регионального значения «Часовня Вознесения», «Часовня Савватая и Зосимы», «Часовня Ильи Пророка», «Часовня Александра Невского», «Пожарное депо», «Башня сторожевая», «Мельница-шатровка из с. Мытищинское», «Изба из д. Таборы», «Дом из с. Комельское», «Изба из д. Вогулка», «Амбар из д. Кулича», «Амбар из д. Попова», «Колодец с. Санкино», «Амбар из д. Кировское» и «Дом жилой», расположенных по адресу: Свердловская область, Алапаевский район, с. Нижняя Синячиха

Глава 1. Общие положения

1. Требования к градостроительным регламентам в границах зон охраны объекта культурного наследия регионального значения объекта культурного наследия регионального значения «Музей народного деревянного зодчества под открытым небом» и входящих в его состав объектов культурного наследия регионального значения «Часовня Вознесения», «Часовня Савватая и Зосимы», «Часовня Ильи Пророка», «Часовня Александра Невского», «Пожарное депо», «Башня сторожевая», «Мельница-шатровка из с. Мытищинское», «Изба из д. Таборы», «Дом из с. Комельское», «Изба из д. Вогулка», «Амбар из д. Кулича», «Амбар из д. Попова», «Колодец с. Санкино», «Амбар из д. Кировское» и «Дом жилой», расположенных по адресу: Свердловская область, Алапаевский район, с. Нижняя Синячиха (далее – Объект), определены в соответствии с проектом (шифр 33.17.18-ПЗО), разработанным государственным бюджетным учреждением культуры Свердловской области «Научно-производственный центр по охране и использованию памятников истории и культуры Свердловской области» в 2019 году.

2. Настоящие требования к градостроительным регламентам в границах зон охраны Объекта утверждаются для следующих зон охраны: зона регулирования застройки и хозяйственной деятельности 1 (участок 1) (далее – ЗРЗ-1, участок 1), зона регулирования застройки и хозяйственной деятельности 1 (участок 2) (далее – ЗРЗ-1, участок 2), зона регулирования застройки и хозяйственной деятельности 1 (участок 3) (далее – ЗРЗ-1, участок 3), зона регулирования застройки и хозяйственной деятельности 1 (участок 4) (далее – ЗРЗ-1, участок 4), зона регулирования застройки и хозяйственной деятельности 2 (далее – ЗРЗ-2), зона

регулирования застройки и хозяйственной деятельности 3 (участок 1) (далее – ЗРЗ-3, участок 1), зона регулирования застройки и хозяйственной деятельности 3 (участок 2) (далее – ЗРЗ-3, участок 2), зона регулирования застройки и хозяйственной деятельности 3 (участок 3) (далее – ЗРЗ-3, участок 3), зона охраняемого природного ландшафта (участок 1) (далее – ЗОПЛ, участок 1), зона охраняемого природного ландшафта (участок 2) (далее – ЗОПЛ, участок 2).

Глава 2. Требования к градостроительным регламентам в границах зон охраны объекта культурного наследия

3. В границах ЗРЗ-1 (участок 1, участок 2, участок 4) разрешается:

1) хозяйственная деятельность, направленная на сохранение, использование и популяризацию Объекта;

2) установка музейных экспонатов, соответствующих тематике «Нижнесинячихинского музея-заповедника деревянного зодчества и народного искусства им. И.Д. Самойлова» (далее – музей-заповедник), в том числе объектов капитального строительства, без ограничения пропорций, размеров, параметров, стилистических и цветовых решений музейных экспонатов;

3) строительство объектов капитального и некапитального строительства необходимых для функционирования музея-заповедника;

4) снос (демонтаж) или перенос на другое место объектов капитального и некапитального строительства, связанных с деятельностью музея-заповедника и не зарегистрированных как объекты культурного наследия;

5) проведение работ по озеленению и благоустройству территории, производимых в том числе с применением методов реставрации, направленных на формирование близкого к историческому контексту восприятия Объекта и объектов культурного наследия, расположенных на территории Объекта, без повышения высотных отметок земли относительно Объекта и объектов культурного наследия, расположенных на территории Объекта;

6) благоустройство территории с использованием в покрытии пешеходных площадок, тротуаров традиционных (камень, гранит, гравийная смесь) или имитирующих натуральные материалы;

7) устройство архитектурной подсветки зданий и территории Объекта;

8) размещение отдельно стоящего оборудования освещения, отвечающего характеристикам элементов исторической среды;

9) размещение на территории Объекта информационных стендов, памятников, памятных знаков, связанных с деятельностью музея-заповедника;

10) размещение адресных табличек, временных элементов информационно-декоративного оформления событийного характера (мобильные информационные конструкции), включая праздничное оформление;

11) установка по границам земельных участков и границам территории не сплошного, прозрачного ограждения, не препятствующего визуальному восприятию объектов культурного наследия, расположенных на территории Объекта;

12) ремонт и реконструкция существующих объектов инженерной инфраструктуры;

13) строительство (прокладка) подземных инженерных коммуникаций, необходимых для обеспечения функционирования входящих в состав Объекта объектов культурного наследия и музея-заповедника, с последующим восстановлением нарушенных участков поверхности земли;

14) проведение мероприятий, направленных на обеспечение экологической безопасности;

15) проведение охранных археологических мероприятий перед началом любых видов земляных работ с целью исследования культурного археологического слоя, консервации и музеефикации археологических фрагментов исторических объектов.

4. В границах ЗРЗ-1 (участок 1, участок 2, участок 4) запрещается:

1) размещение некапитальных сооружений (киосков, навесов, остановочных павильонов), кроме установки временных ограждений при проведении ремонтных работ;

2) строительство объектов капитального и некапитального строительства, не относящихся к музейным экспонатам и временным сооружениям, устанавливаемым на период проведения культурных мероприятий, не связанных с деятельностью музея-заповедника;

3) хозяйственная деятельность, ведущая к разрушению, искажению внешнего облика Объекта, нарушающая целостность Объекта и создающая угрозу его повреждения, разрушения или уничтожения;

4) создание пожароопасных условий: складирование горючего мусора и строительных материалов, неконтролируемое распространение и палы травы;

5) установка рекламных конструкций, за исключением рекламных конструкций, разрешенных в соответствии с пунктом 3 статьи 35.1 Федерального закона от 25 июня 2002 года № 73-ФЗ «Об объектах культурного наследия (памятниках истории и культуры) народов Российской Федерации»;

6) строительство (прокладка) наземных и воздушных инженерных коммуникаций, кроме временных, необходимых для проведения работ по сохранению Объекта;

7) установка ограждений, препятствующих визуальному восприятию Объекта;

8) благоустройство территории с повышением высотных отметок земли относительно Объекта и объектов культурного наследия, расположенных на территории Объекта;

9) использование строительных технологий, создающих динамические нагрузки и оказывающих негативное воздействие на Объект;

10) динамическое воздействие на грунт в зоне влияния Объекта;

11) проведение любых земляных работ без предварительного археологического обследования культурного слоя территории в соответствии с действующим законодательством.

5. В границах ЗРЗ-1 (участок 3) разрешается:

1) хозяйственная деятельность, направленная на сохранение, использование и популяризацию Объекта;

2) установка музейных экспонатов, соответствующих тематике музея-заповедника, в том числе объектов капитального строительства, без ограничения пропорций, размеров, параметров, стилистических и цветовых решений музейных экспонатов;

3) воссоздание Нижнесинячихинского завода;

4) снос (демонтаж) или перенос на другое место объектов капитального и некапитального строительства, связанных с деятельностью музея-заповедника и не зарегистрированных как объекты культурного наследия;

5) проведение работ по озеленению и благоустройству территории, производимых в том числе с применением методов реставрации, направленных на формирование близкого к историческому контексту восприятия Объекта, без повышения высотных отметок земли относительно Объекта;

6) благоустройство территории с использованием в покрытии пешеходных площадок, тротуаров традиционных (камень, гранит, гравийная смесь) или имитирующих натуральные материалы;

7) устройство архитектурной подсветки зданий и территории Объекта;

8) размещение отдельно стоящего оборудования освещения, отвечающего характеристикам элементов исторической среды;

9) размещение на территории Объекта информационных стендов, памятников, памятных знаков, связанных с деятельностью музея-заповедника;

10) размещение адресных табличек, временных элементов информационно-декоративного оформления событийного характера (мобильные информационные конструкции), включая праздничное оформление;

11) установка по границам земельных участков и границам территории не сплошного, прозрачного ограждения, не препятствующего визуальному восприятию Объекта и объектов культурного наследия, расположенных на территории Объекта;

12) ремонт и реконструкция существующих объектов инженерной инфраструктуры;

13) строительство (прокладка) подземных инженерных коммуникаций, необходимых для обеспечения функционирования входящих в состав Объекта объектов культурного наследия и музея-заповедника, с последующим восстановлением нарушенных участков поверхности земли;

14) проведение мероприятий, направленных на обеспечение экологической безопасности;

15) проведение охранных археологических мероприятий перед началом любых видов земляных работ с целью исследования культурного археологического слоя, консервации и музеефикации археологических фрагментов исторических объектов.

6. В границах ЗРЗ-1 (участок 3) запрещается:

1) размещение некапитальных сооружений (киосков, навесов, остановочных павильонов), кроме установки временных ограждений при проведении ремонтных работ;

2) строительство объектов капитального и некапитального строительства, не относящихся к музейным экспонатам и временным сооружениям, устанавливаемым на период проведения культурных мероприятий, не связанных с деятельностью музея-заповедника;

3) хозяйственная деятельность, ведущая к разрушению, искажению внешнего облика Объекта, нарушающая целостность Объекта и создающая угрозу его повреждения, разрушения или уничтожения;

4) создание пожароопасных условий: складирование горючего мусора и строительных материалов, неконтролируемое распространение и палы травы;

5) установка рекламных конструкций, за исключением рекламных конструкций, разрешенных в соответствии с пунктом 3 статьи 35.1 Федерального закона от 25 июня 2002 года № 73-ФЗ «Об объектах культурного наследия (памятниках истории и культуры) народов Российской Федерации»;

6) установка ограждений, препятствующих визуальному восприятию Объекта;

7) благоустройство территории с повышением высотных отметок земли относительно Объекта и объектов культурного наследия, расположенных на территории Объекта;

8) строительство (прокладка) наземных и воздушных инженерных коммуникаций, кроме временных, необходимых для проведения работ по сохранению Объекта;

9) использование строительных технологий, создающих динамические нагрузки и оказывающих негативное воздействие на Объект;

10) динамическое воздействие на грунт в зоне влияния Объекта;

11) проведение любых земляных работ без предварительного археологического обследования культурного слоя территории в соответствии с действующим законодательством.

7. В границах ЗРЗ-2 разрешается:

1) строительство и реконструкция объектов капитального строительства с соблюдением следующих требований:

ограничение по высоте 0 метров от отметок существующего уровня земли, при понижении высотных отметок рельефа ограничение по высоте рассчитывается от исходных высотных отметок, за исключением наземной части отдельно стоящих объектов, необходимых для обслуживания подземных сооружений;

в подземной части сооружений транспортной (пешеходных переходов) и инженерной инфраструктур по согласованию с уполномоченным исполнительным органом государственной власти Свердловской области в сфере государственной охраны объектов культурного наследия и в соответствии с нормами и требованиями статьи 36 Федерального закона от 25 июня 2002 года № 73-ФЗ «Об объектах культурного наследия (памятниках истории и культуры) народов Российской Федерации»;

в наземной части отдельно стоящих объектов, необходимых для обслуживания подземных сооружений, необходимых для функционирования музея-заповедника, высотой не более 1,5 метров от линейных объектов (автомобильных дорог);

2) проведение мероприятий, направленных на обеспечение пожарной и экологической безопасности;

3) организация пешеходных и велосипедных дорожек, необходимых для функционирования музея-заповедника;

4) благоустройство территории с использованием в покрытии пешеходных площадок, тротуаров традиционных (камень, гранит, гравийная смесь) или имитирующих натуральные материалы;

5) посадка вдоль улиц аллеи посадок деревьев с компактной кроной, не препятствующих визуальному восприятию Объекта и объектов культурного наследия, расположенных на территории Объекта;

6) посадка кустарников, не препятствующих визуальному восприятию Объекта и объектов культурного наследия, расположенных на территории Объекта;

7) разбивка газонов, цветников;

8) ремонт и реконструкция существующих объектов инженерной инфраструктуры;

9) строительство (прокладка) подземных инженерных коммуникаций с последующим восстановлением нарушенных участков благоустройства;

10) размещение вдоль проезжей части парковок с учетным количеством мест согласно строительным нормам и правилам, государственным стандартам и действующему законодательству Российской Федерации;

11) установка по границам земельных участков и границам территории не сплошного, прозрачного ограждения, не препятствующего визуальному восприятию Объекта;

12) установка уличных ограждений, столбов уличного освещения, малых архитектурных форм, с использованием элементов исторической среды или имитирующих натуральные материалы, отвечающих требованиям обеспечения визуальной доступности Объекта, объектов культурного наследия, расположенных на территории Объекта, и музея-заповедника.

8. В границах ЗРЗ-2 запрещается:

1) размещение объектов, являющихся источниками повышенной пожарной и взрывоопасности;

2) создание пожароопасных условий: складирование горючего мусора и строительных материалов, неконтролируемое распространение и палы травы;

3) строительство, ремонт и реконструкция существующей наземной транспортной инфраструктуры с повышением высотных отметок относительно Объекта;

4) строительство подземных сооружений транспортной и инженерной инфраструктуры без специализированных исследований и заключения об отсутствии негативного воздействия этих сооружений на Объект и окружающую застройку согласно строительным нормам и правилам, государственным стандартам и действующему законодательству Российской Федерации;

5) установка уличных ограждений, столбов уличного освещения, малых архитектурных форм, не отвечающих характеристикам элементов исторической

среды и требованиям обеспечения визуальной доступности Объекта и объектов культурного наследия, расположенных на территории Объекта;

6) установка отдельно стоящих средств наружной рекламы;

7) строительство (прокладка) инженерных коммуникаций наземным и надземным способом;

8) динамическое воздействие на грунт в зоне влияния Объекта.

9. В границах ЗРЗ-З (участок 1, участок 2, участок 3) разрешается:

1) строительство и реконструкция объектов капитального строительства с соблюдением следующих требований:

ограничение по высоте не более 8 метров (не более 2 наземных этажей) при понижении высотных отметок рельефа ограничение по высоте рассчитывается от исходных высотных отметок, для существующих объектов капитального строительства, имеющих высотные параметры более 8 метров, допускается реконструкция с сохранением высотных параметров;

в отделке кровли и фасадов использование стилистических особенностей застройки Урала первой половины XVIII – конца XIX века;

использование натуральных материалов в отделке кровли и фасадов;

противопожарный отступ в 10 метров от границ территории рассматриваемого объекта (согласно Своду правил СП 4.13130.2013. Системы противопожарной защиты. Ограничение распространения пожара на объектах защиты. Требования к объемно-планировочным и конструктивным решениям, утвержденному приказом Министерства Российской Федерации по делам гражданской обороны, чрезвычайным ситуациям и ликвидации последствий стихийных бедствий от 24.04.2013 № 288 «Об утверждении свода правил СП 4.13130 «Системы противопожарной защиты. Ограничение распространения пожара на объектах защиты. Требования к объемно-планировочным и конструктивным решениям»);

в подземной части строительство сооружений транспортной и инженерной инфраструктур по согласованию с уполномоченным исполнительным органом государственной власти Свердловской области в сфере государственной охраны объектов культурного наследия и в соответствии с нормами и требованиями статьи 36 Федерального закона от 25 июня 2002 года № 73-ФЗ «Об объектах культурного наследия (памятниках истории и культуры) народов Российской Федерации»;

проведение капитального ремонта и реконструкции существующих объектов капитального строительства и их частей без увеличения объемно-пространственных характеристик, с сохранением цветовых решений фасадов;

соответствие видам разрешенного строительства, установленным Правилами землепользования и застройки села Нижняя Синячиха для данной территории;

соответствие действующим строительным нормам, в том числе разрешенным специальными техническими условиями;

2) ремонт и реконструкция существующих объектов инженерной инфраструктуры;

3) строительство (прокладка) подземных инженерных коммуникаций с последующим восстановлением нарушенных участков благоустройства;

4) проведение мероприятий, направленных на обеспечение пожарной и экологической безопасности;

5) снос (демонтаж) объектов капитального и некапитального строительства;

6) посадка деревьев, кустарников, не препятствующих визуальному восприятию Объекта и объектов культурного наследия, расположенных на территории Объекта;

7) разбивка газонов, цветников;

8) установка по границам земельных участков и границам территории Объекта, не сплошного, прозрачного ограждения, не препятствующего визуальному восприятию Объекта и объектов культурного наследия, расположенных на территории Объекта.

10. В границах ЗРЗ-З (участок 1, участок 2, участок 3) запрещается:

1) наземный и надземный способ прокладки инженерных коммуникаций;

2) установка ограждений, столбов уличного освещения, малых архитектурных форм, не отвечающих характеристикам элементов исторической среды и требованиям обеспечения визуальной доступности Объекта и объектов культурного наследия, расположенных на территории Объекта;

3) установка ограждений, препятствующих визуальному восприятию Объекта и объектов культурного наследия, расположенных на территории Объекта;

4) проведение земляных работ без соблюдения требований в сфере охраны объектов археологического наследия;

5) строительство, капитальный ремонт и реконструкция существующей наземной транспортной инфраструктуры с повышением высотных отметок земли относительно Объекта;

6) динамическое воздействие на грунт в зоне влияния Объекта.

11. В границах ЗОПЛ (участок 1, участок 2) разрешается:

1) мероприятия по расчистке и укреплению береговой линии Синячихинского пруда и реки Синячиха, без изменения существующей береговой линии;

2) благоустройство набережной с использованием естественных природных материалов (камень, гранит);

3) сохранение открытых пространств природного ландшафта в целях обеспечения визуального восприятия объектов культурного наследия, расположенных на территории Объекта;

4) проведение мероприятий, направленных на обеспечение пожарной и экологической безопасности.

12. В границах ЗОПЛ (участок 1, участок 2) запрещается:

1) строительство объектов капитального строительства;

2) проведение всех видов работ, нарушающих природный гидрогеологический режим;

3) размещение объектов, являющихся источниками повышенной пожаро- и взрывоопасности;

4) размещение объектов, наносящих физический и эстетический ущерб природному ландшафту;

5) любое строительство и хозяйственная деятельность, нарушающая природный характер акватории Синячихинского пруда и реки Синячиха.