



ПРАВИТЕЛЬСТВО СВЕРДЛОВСКОЙ ОБЛАСТИ  
УПРАВЛЕНИЕ ГОСУДАРСТВЕННОЙ ОХРАНЫ ОБЪЕКТОВ КУЛЬТУРНОГО НАСЛЕДИЯ  
СВЕРДЛОВСКОЙ ОБЛАСТИ

**ПРИКАЗ**

17.07.2020

№ 653

г. Екатеринбург

**О внесении изменений в приказ Управления государственной охраны объектов культурного наследия Свердловской области от 20.02.2018 № 33 «Об утверждении границ территории объекта культурного наследия регионального значения «Дом мещанки И.Г. Салминой», расположенного по адресу: г. Екатеринбург, ул. Ленина, 20»**

В соответствии с пунктом 18 требований к составлению проектов границ территорий объектов культурного наследия, утвержденных приказом Министерства культуры Российской Федерации от 04.06.2015 № 1745 «Об утверждении требований к составлению проектов границ территорий объектов культурного наследия», статьей 101 Областного закона от 10 марта 1999 года № 4-ОЗ «О правовых актах в Свердловской области», на основании приказа Министерства культуры Российской Федерации от 20.02.2017 № 76699-р «О регистрации объекта культурного наследия регионального значения «Дом мещанки И.Г. Салминой», 1901 г. (Свердловская область) в едином государственном реестре объектов культурного наследия (памятников истории и культуры) народов Российской Федерации», научно-проектной документации «Проект границ территории объекта культурного наследия регионального значения «Дом мещанки И.Г. Салминой» по адресу: г. Екатеринбург, пр. Ленина, д. 20» (шифр 20-ТОКН-20-УЧ), разработанной обществом с ограниченной ответственностью «Росив» в 2020 году, в целях уточнения границ территории объектов культурного наследия

**ПРИКАЗЫВАЮ:**

1. Внести в приказ Управления государственной охраны объектов культурного наследия Свердловской области от 20.02.2018 № 33 «Об утверждении границ территории объекта культурного наследия регионального значения «Дом мещанки И.Г. Салминой», расположенного по адресу: г. Екатеринбург, ул. Ленина, 20» («Официальный интернет-портал правовой информации Свердловской области» ([www.pravo.gov66.ru](http://www.pravo.gov66.ru)), 2018, 22 февраля, № 16541) (далее – приказ Управления государственной охраны объектов культурного наследия Свердловской области от 20.02.2018 № 33) следующие изменения:

1) в наименовании слова «значения «Дом мещанки И.Г. Салминой», расположенного по адресу: г. Екатеринбург, ул. Ленина, 20» заменить словами

«значения «Дом мещанки И.Г. Салминой», расположенного по адресу: Свердловская область, г. Екатеринбург, пр. Ленина, д. 20, и режима использования данной территории»;

2) пункт 1 изложить в следующей редакции:

«1. Утвердить границы территории объекта культурного наследия регионального значения «Дом мещанки И.Г. Салминой», расположенного по адресу: Свердловская область, г. Екатеринбург, пр. Ленина, д. 20, и режим использования данной территории (прилагаются).».

2. Внести в границы территории объекта культурного наследия регионального значения «Дом мещанки И.Г. Салминой», расположенного по адресу: г. Екатеринбург, ул. Ленина, 20, утвержденные приказом Управления государственной охраны объектов культурного наследия Свердловской области от 20.02.2018 № 33, изменения, изложив их в новой редакции (прилагаются).

3. Режим использования территории объекта культурного наследия регионального значения «Дом мещанки И.Г. Салминой», расположенного по адресу: г. Екатеринбург, ул. Ленина, 20, утвержденный приказом Управления государственной охраны объектов культурного наследия Свердловской области от 20.02.2018 № 33, признать утратившим силу.

4. Начальнику отдела государственной охраны объектов культурного наследия Управления государственной охраны объектов культурного наследия Свердловской области Н.Н. Кулевой обеспечить размещение информации о границах территории объектов культурного наследия и режиме использования данной территории, измененных согласно пункту 2 настоящего приказа, в федеральной государственной информационной системе территориального планирования, а также направление ее в единый государственный реестр объектов культурного наследия (памятников истории и культуры) народов Российской Федерации и государственный кадастр недвижимости.

5. Настоящий приказ вступает в силу на следующий день после дня его официального опубликования.

6. Настоящий приказ опубликовать на «Официальном интернет-портале правовой информации Свердловской области» ([www.pravo.gov66.ru](http://www.pravo.gov66.ru)) и на официальном сайте Управления государственной охраны объектов культурного наследия Свердловской области в информационно-телекоммуникационной сети «Интернет» ([www.okn.midural.ru](http://www.okn.midural.ru)).

Начальник Управления



Е.Г. Рябинин



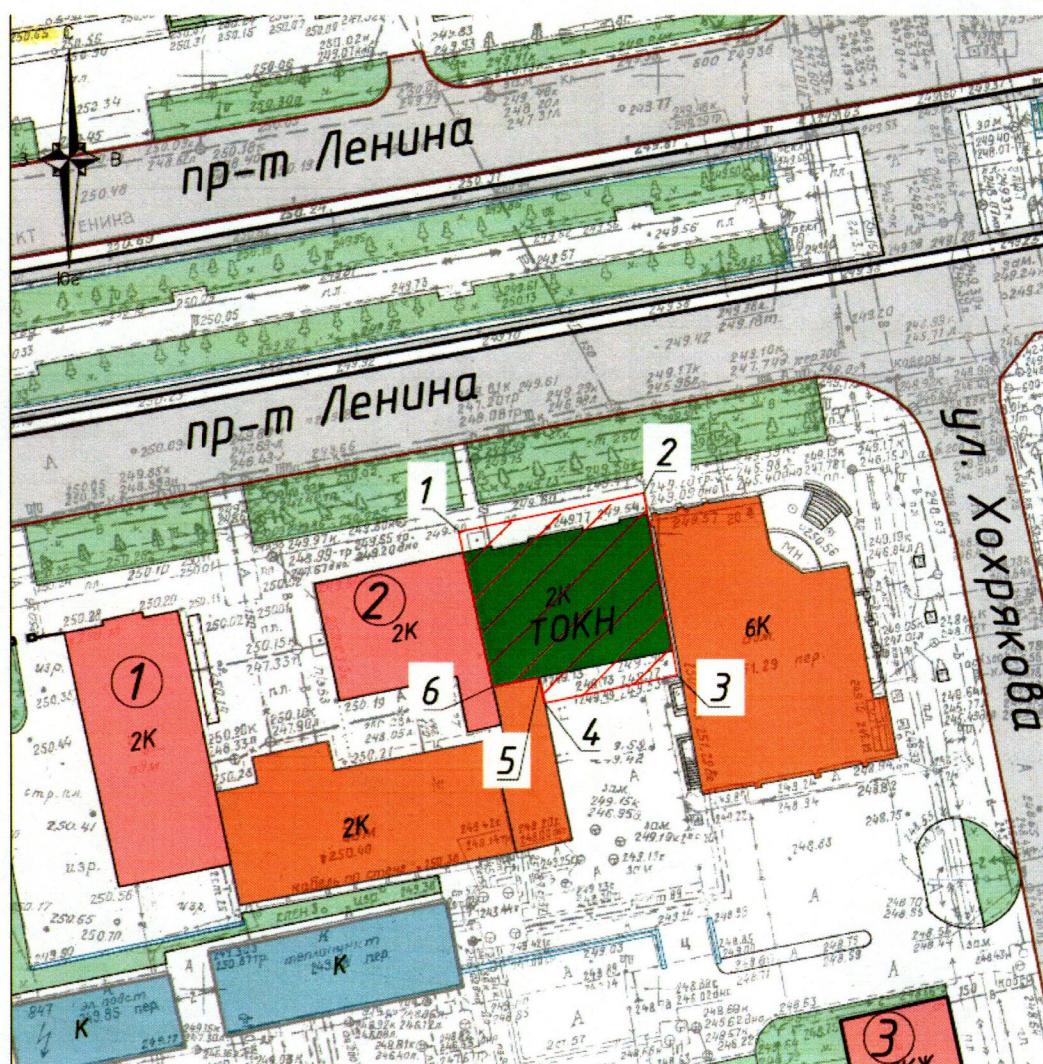
К приказу Управления государственной  
охраны объектов культурного наследия  
Свердловской области  
от 17.07.2020 № 653

## ГРАНИЦЫ ТЕРРИТОРИИ

объекта культурного наследия регионального значения «Дом мещанки  
И.Г. Салминой», расположенного по адресу: Свердловская область,  
г. Екатеринбург, пр. Ленина, д. 20, и режим использования данной территории

### Глава 1. Карта (схема) и координаты поворотных точек границ территории объекта культурного наследия регионального значения «Дом мещанки И.Г. Салминой», расположенного по адресу: Свердловская область, г. Екатеринбург, пр. Ленина, д. 20

1. Карта (схема) границ территории объекта культурного наследия  
регионального значения «Дом мещанки И.Г. Салминой», расположенного по адресу:  
Свердловская область, г. Екатеринбург, пр. Ленина, д. 20 (далее – Объект):





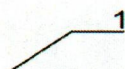
## Условные обозначения к карте (схеме) границ территории Объекта



– Объект;



– территория Объекта;



– поворотные (характерные) точки границ территории Объекта.

2. Координаты поворотных точек в местной системе координат Свердловской области (далее – МСК-66) определены картометрическим методом и приведены в таблице, погрешность определения координат составляет 0,25 метра.

Таблица

Номер поворотной точки	МСК-66	
	Координата X	Координата Y
1	390866,96	1533048,65
2	390871,57	1533068,92
3	390851,35	1533072,73
4	390848,36	1533058,21
5	390851,06	1533057,66
6	390850,03	1533052,46

**Глава 2. Режим использования территории Объекта**

3. Территория Объекта относится к землям историко-культурного назначения.

4. На территории Объекта разрешается:

1) проведение работ по сохранению Объекта;

2) прокладка, ремонт, реконструкция подземных инженерных коммуникаций для обеспечения функционирования Объекта с последующим восстановлением нарушенных участков поверхности земли;

3) проведение работ по благоустройству территории, производимых в том числе с применением методов реставрации, направленных на формирование близкого к историческому контексту восприятия Объекта, без повышения уровня дневной поверхности;

4) проведение мероприятий, направленных на обеспечение пожарной и экологической безопасности Объекта;

5) размещение на территории Объекта информационных стендов, памятных знаков;

6) размещение на фасадах Объекта информационных вывесок, соответствующих архитектурно-стилистическим особенностям Объекта, по согласованию с уполномоченным исполнительным органом государственной власти Свердловской области в сфере государственной охраны объектов культурного



наследия;

7) устройство архитектурной подсветки зданий и территории Объекта;

8) использование подземного пространства для современного функционирования Объекта.

5. На территории Объекта запрещается:

1) строительство объектов капитального строительства и увеличение объемно-пространственных характеристик существующих на территории Объекта объектов капитального строительства;

2) размещение объектов некапитального строительства и нестационарных объектов, кроме временных, необходимых для проведения работ по сохранению Объекта;

3) хозяйственная деятельность, ведущая к разрушению, искажению внешнего облика Объекта, нарушающая его целостность и создающая угрозу его повреждения, разрушения или уничтожения;

4) проведение любых земляных работ без предварительного археологического обследования территории в соответствии с действующим законодательством;

5) прокладка наземных и воздушных инженерных коммуникаций, кроме временных, необходимых для проведения работ по сохранению Объекта;

6) размещение на фасадах Объекта инженерного оборудования;

7) установка рекламных конструкций, за исключением рекламных конструкций, разрешенных в соответствии с пунктом 3 статьи 35.1 Федерального закона от 25 июня 2002 года № 73-ФЗ «Об объектах культурного наследия (памятниках истории и культуры) народов Российской Федерации»;

8) создание разрушающих вибрационных нагрузок динамическим воздействием на грунты в зоне их взаимодействия с Объектом.