



МИНИСТЕРСТВО СТРОИТЕЛЬСТВА И РАЗВИТИЯ ИНФРАСТРУКТУРЫ  
СВЕРДЛОВСКОЙ ОБЛАСТИ

П Р И К А З

09.10.2020

№ 581-17

г. Екатеринбург

Об утверждении основной части проекта планировки территории для размещения линейного объекта транспортной инфраструктуры регионального значения «Реконструкции автомобильной дороги д. Усть-Бугальш – пос. Саргая – пос. Дегтярка – пос. Аяз республики Башкортостан на участке д. Усть-Бугальш – пос. Саргая – пос. Дегтярка на территории муниципального образования Красноуфимский округ Свердловской области.

I этап» и основной части проекта межевания территории для размещения линейного объекта транспортной инфраструктуры регионального значения «Реконструкции автомобильной дороги д. Усть-Бугальш – пос. Саргая – пос. Дегтярка – пос. Аяз республики Башкортостан на участке д. Усть-Бугальш – пос. Саргая – пос. Дегтярка на территории муниципального образования Красноуфимский округ Свердловской области. I этап»

В соответствии с частью 3 статьи 45 Градостроительного кодекса Российской Федерации, статьей 8 Закона Свердловской области от 19 декабря 2016 года № 141-ОЗ «О документации по планировке территории, предусматривающей размещение объектов регионального значения и иных объектов капитального строительства, размещение которых планируется на территориях двух и более муниципальных образований, расположенных на территории Свердловской области», с учетом постановления Правительства Свердловской области от 25.01.2018 № 28-ПП «Об утверждении государственной программы Свердловской области «Развитие транспортного комплекса Свердловской области до 2024 года», на основании приказа Министерства строительства и развития инфраструктуры Свердловской области от 17.04.2018 № 196-П «О принятии решения о подготовке документации по планировке территории для размещения линейного объекта транспортной инфраструктуры регионального значения «Реконструкция автомобильной дороги д. Усть-Бугальш – пос. Саргая – пос. Дегтярка – пос. Аяз республики Башкортостан на участке д. Усть-Бугальш – пос. Саргая – пос. Дегтярка на территории муниципального образования Красноуфимский округ Свердловской области. I этап»

**ПРИКАЗЫВАЮ:**

1. Утвердить:

1) основную часть проекта планировки территории для размещения линейного объекта транспортной инфраструктуры регионального значения «Реконструкции

автомобильной дороги д. Усть-Бугалыш – пос. Саргая – пос. Дегтярка – пос. Аяз республики Башкортостан на участке д. Усть-Бугалыш – пос. Саргая – пос. Дегтярка на территории муниципального образования Красноуфимский округ Свердловской области. I этап» (далее – проект планировки) в следующем составе:

положения о размещении линейного объекта (пояснительная записка), том 1, шифр 44-2018-ППТ1 (приложение № 1);

чертеж красных линий, масштаб 1:2000, шифр 44-2018-ППТ1-01 (приложение № 2);

чертеж границ зон планируемого размещения линейного объекта, совмещенный с чертежом границ зон планируемого размещения линейных объектов, подлежащих переносу (переустройству) из зон планируемого размещения линейного объекта, масштаб 1:2000, шифр 44-2018-ППТ1-02 (приложение № 3);

2) основную часть проекта межевания территории для размещения линейного объекта транспортной инфраструктуры регионального значения «Реконструкции автомобильной дороги д. Усть-Бугалыш – пос. Саргая – пос. Дегтярка – пос. Аяз республики Башкортостан на участке д. Усть-Бугалыш – пос. Саргая – пос. Дегтярка на территории муниципального образования Красноуфимский округ Свердловской области. I этап» (далее – проект межевания) в следующем составе:

сведения об образуемых и изменяемых земельных участках и их частях (пояснительная записка), том 3, шифр 44-2018-ПМТ (приложение № 4);

чертеж межевания территории, масштаб 1:2000, шифр 44-2018-ПМТ-01 (приложение № 5).

2. Заместителю Министра строительства и развития инфраструктуры Свердловской области, главному архитектору Свердловской области В.Г. Вениаминову обеспечить:

1) в течение пяти рабочих дней со дня принятия настоящего приказа размещение проекта планировки и проекта межевания в государственной информационной системе обеспечения градостроительной деятельности Свердловской области;

2) в течение семи дней со дня принятия настоящего приказа направление проекта планировки и проекта межевания территории Главе муниципального образования Красноуфимский округ для опубликования в порядке, установленном для официального опубликования муниципальных правовых актов, и размещения на официальном сайте муниципального образования Красноуфимский округ в информационно-телекоммуникационной сети «Интернет».

3. Контроль за исполнением настоящего приказа возложить на Заместителя Министра строительства и развития инфраструктуры Свердловской области, главного архитектора Свердловской области В.Г. Вениаминова.

4. Настоящий приказ опубликовать на «Официальном интернет-портале правовой информации Свердловской области» ([www.pravo.gov66.ru](http://www.pravo.gov66.ru)).

Исполняющий обязанности  
Министра строительства и развития  
инфраструктуры Свердловской области

В.А. Московских

Приложение № 1  
к приказу Министерства строительства  
и развития инфраструктуры  
Свердловской области  
от 09.10.2020 № 581-17

Положения о размещении линейного объекта  
(пояснительная записка, том 1, шифр 44-2018-ППТ1)



Общество с ограниченной ответственностью  
«ДорСтандартПроект»

**Документация по планировке территории для размещения линейного  
объекта транспортной инфраструктуры регионального значения  
«Реконструкции автомобильной дороги д. Усть-Бугальш – пос. Саргая –  
пос. Дегтярка – пос. Аяз республики Башкортостан  
на участке д. Усть-Бугальш – пос. Саргая – пос. Дегтярка  
на территории муниципального образования Красноуфимский округ  
Свердловской области. I этап»**

### **ПРОЕКТ**

**планировки территории для размещения линейного объекта  
транспортной инфраструктуры регионального значения  
«Реконструкции автомобильной дороги д. Усть-Бугальш – пос. Саргая –  
пос. Дегтярка – пос. Аяз республики Башкортостан  
на участке д. Усть-Бугальш – пос. Саргая – пос. Дегтярка  
на территории муниципального образования Красноуфимский округ  
Свердловской области. I этап»**

**Основная часть**

**Том 1**

**Положение о размещении линейного объекта.**

**Шифр №44-2018-ППТ1**

Экз. :

Изм	Недокум	Подпись	Дата

2019г.



Общество с ограниченной ответственностью  
«ДорСтандартПроект»

**Документация по планировке территории для размещения линейного  
объекта транспортной инфраструктуры регионального значения  
«Реконструкции автомобильной дороги д. Усть-Бугалыш – пос. Саргая –  
пос. Дегтярка – пос. Аяз республики Башкортостан  
на участке д. Усть-Бугалыш – пос. Саргая – пос. Дегтярка  
на территории муниципального образования Красноуфимский округ  
Свердловской области. I этап»**

### **ПРОЕКТ**

**планировки территории для размещения линейного объекта  
транспортной инфраструктуры регионального значения  
«Реконструкции автомобильной дороги д. Усть-Бугалыш – пос. Саргая –  
пос. Дегтярка – пос. Аяз республики Башкортостан  
на участке д. Усть-Бугалыш – пос. Саргая – пос. Дегтярка  
на территории муниципального образования Красноуфимский округ  
Свердловской области. I этап»**

**Основная часть**

**Том 1**

**Положение о размещении линейного объекта.**

**Шифр №44-2018-ППТ1**

Главный инженер

О.В.Ермилов



Экз

Изм	№докум	Подпись	Дата

2019г.

№ п/п	Наименование	Масштаб	Кол-во листов	Гриф секретности
1	2	3	4	5
<b>1</b>	<b>Материалы основной части проекта планировки территории</b>			
1.1.	Проект планировки для размещения линейного объекта транспортной инфраструктуры регионального значения «Реконструкции автомобильной дороги д. Усть-Бугальш – пос. Саргая – пос. Дегтярка – пос. Аяз республики Башкортостан на участке д. Усть-Бугальш – пос. Саргая – пос. Дегтярка на территории муниципального образования Красноуфимский округ Свердловской области. I этап». Основная часть. Том 1. Положение о размещении линейного объекта. Шифр 44-2018-ППТ1		22	несекретно
1.2.	Чертеж красных линий. Шифр 44-2018-ППТ1-01	1:2000	1	несекретно
1.3.	Чертеж границ зон планируемого размещения линейного объекта, совмещенный с чертежом границ зон планируемого размещения линейных объектов, подлежащих переносу (переустройству) из зон планируемого размещения линейного объекта. Шифр 44-2018-ППТ1-02	1:2000	1	несекретно
<b>2</b>	<b>Материалы по обоснованию проекта планировки территории</b>			
2.1.	Проект планировки для размещения линейного объекта транспортной инфраструктуры регионального значения «Реконструкции автомобильной дороги д. Усть-Бугальш – пос. Саргая – пос. Дегтярка – пос. Аяз республики Башкортостан на участке д. Усть-Бугальш – пос. Саргая – пос. Дегтярка на территории муниципального образования Красноуфимский округ Свердловской области. I этап». Том 2. Материалы по обоснованию. Книга 1. Текстовая часть. Шифр 44-2018-ППТ2		17	несекретно
2.2.	Схема расположения элементов планировочной структуры. Книга 2. Графическая часть. Шифр 44-2018-ППТ2-01	1:10000	1	несекретно
2.3.	Схема использования территории в период подготовки проекта планировки территории. Книга 2. Графическая часть. Шифр 44-2018-ППТ2-02	1:2000	1	несекретно
2.4.	Схема организации улично-дорожной сети и движения транспорта. Книга 2. Графическая часть. Шифр 44-2018 –ППТ2-03	1:2000	1	несекретно

2.5.	Схема вертикальной планировки территории, инженерной подготовки и инженерной защиты территории. Книга 2. Графическая часть. Шифр 44-2018-ППТ2-04	1:2000	1	несекретно
2.6.	Схема границ зон с особыми условиями использования территории совмещенная со схемой границ территории объектов культурного наследия. Книга 2. Графическая часть Шифр 44-2018-ППТ2-05	1:2000	1	несекретно
2.7.	Схема границ территорий, подверженных риску возникновения чрезвычайных ситуаций природного и техногенного характера совмещенная со схемой конструктивных и планировочных решений Книга 2. Графическая часть. Шифр 44-2018-ППТ2-06	1:2000	1	несекретно
<b>3</b>	<b>Материалы основной части проекта межевания территории</b>			
3.1.	Проект межевания территории для размещения линейного объекта транспортной инфраструктуры регионального значения «Реконструкции автомобильной дороги д. Усть-Бугалыш – пос. Саргая – пос. Дегтярка – пос. Аяз республики Башкортостан на участке д. Усть-Бугалыш – пос. Саргая – пос. Дегтярка на территории муниципального образования Красноуфимский округ Свердловской области. I этап». Том 3. Шифр 44-2018-ПМТ		23	несекретно
3.2.	Чертеж межевания территории. Шифр 44-2018-ПМТ-01	1:2000	1	несекретно
<b>4</b>	<b>Материалы по обоснованию проекта межевания территории</b>			
4.1	Проект межевания территории для размещения линейного объекта транспортной инфраструктуры регионального значения «Реконструкции автомобильной дороги д. Усть-Бугалыш – пос. Саргая – пос. Дегтярка – пос. Аяз республики Башкортостан на участке д. Усть-Бугалыш – пос. Саргая – пос. Дегтярка на территории муниципального образования Красноуфимский округ Свердловской области. I этап». Материалы по обоснованию. Шифр 44-2018-ПМТ			несекретно
4.2	Чертеж фактического использования территории. Шифр 44-2018-ПМТ-02	1:1000	1	несекретно

## Содержание

Введение .....	9
1. Местоположение линейного объекта .....	10
2. Наименование, основные характеристики линейного объекта .....	11
3. Сведения о территориальных зонах размещения линейного объекта .....	12
4. Перечень координат характерных точек границ зон планируемого размещения линейного объекта подлежащих переносу (переустройству).....	14
5. Предельные параметры реконструкции линейного объекта.....	14
6. Мероприятия по защите сохраняемых объектов капитального строительства (здания, строения, сооружения, объекты, строительство которых не завершено).....	16
7. Информация о необходимости осуществления мероприятий по сохранению объектов культурного наследия от возможного негативного воздействия в связи с размещением линейного объекта.....	16
8. Мероприятия по охране окружающей среды .....	17
8.1. Состояние воздушного бассейна .....	17
8.2. Состояние водных ресурсов .....	18
8.3. Состояние почвенно-растительного покрова .....	19
8.4. Физические факторы.....	19
9. Мероприятия по защите территории от чрезвычайных ситуаций природного и техногенного характера, в том числе по обеспечению пожарной безопасности и гражданской обороне .....	20
10. Очередность планируемого строительства.....	22
11. Мероприятия по обеспечению доступа инвалидов и других маломобильных групп населения.....	23
Список используемых сокращений .....	24



## Введение

Проект планировки территории по объекту «Реконструкция автомобильной дороги д. Усть-Бугальш – пос. Саргая – пос. Дегтярка – пос. Аяз республики Башкортостан на участке д. Усть - Бугальш – пос. Саргая – пос. Дегтярка на территории муниципального образования Красноуфимский округ Свердловской области. 1 этап», разработан ООО «ДорСтандартПроект» на основании приказа Министерства строительства и развития инфраструктуры Свердловской области от 17.04.2018 № 196-П.

Основанием для разработки документации по планировке территории являются:

1. Постановление Правительства Свердловской области от 25.01.2018 № 28-ПП «Об утверждении государственной программы Свердловской области «Развитие транспортного комплекса Свердловской области до 2024 года».

2. Совместный приказ Министерства строительства и развития инфраструктуры Свердловской области и Министерства транспорта и связи Свердловской области от 19.11.2014 № 376-П/473 «Об утверждении перечня линейных объектов транспортной инфраструктуры регионального значения, для которых необходима подготовка документации по планировке территории в 2015–2021 годах».

Проект планировки территории выполняется для выделения элементов планировочной структуры, подлежащей реконструкции автомобильной дороги.

Состав документации по планировке территории для размещения линейного объекта, подготовка которой осуществляется на основании приказа Министерства строительства и развития инфраструктуры Свердловской области от 17.04.2018 № 196-П, устанавливается с учётом требований Градостроительного кодекса Российской Федерации, законами и иными нормативными правовыми актами субъекта Российской Федерации. Проект планировки для размещения линейного объекта транспортной инфраструктуры регионального значения является основой для разработки проекта межевания.

Проект планировки территории состоит из основной части, которая подлежит утверждению, и материалов по ее обоснованию.

При разработке проекта планировки территории учтены и использованы следующие законодательные и нормативные документы:

- Градостроительный кодекс Российской Федерации;
- Земельный кодекс Российской Федерации;
- Водный кодекс Российской Федерации;
- Лесной кодекс Российской Федерации;
- Федеральный закон от 20 марта 2011 года № 41-ФЗ «О внесении изменений в градостроительный кодекс РФ и отдельные законодательные акты РФ в части вопросов территориального планирования»;
- ГОСТ Р 52766-2007. Национальный стандарт Российской Федерации. Дороги автомобильные общего пользования. Элементы обустройства. Общие требования (утвержден приказом Ростехрегулирования от 23.10.2007 № 270-ст);
- Постановление Правительства Российской Федерации от 12.05.2017 № 564 «Об утверждении Положения о составе и содержании проектов планировки территории, предусматривающих размещение одного или нескольких линейных объектов»;
- Схема территориального планирования Свердловской области, утвержденная постановлением Правительства Свердловской области от 31.08.2008 № 1000-ПП с учетом внесенных изменений;

- Генеральный план Муниципального образования Красноуфимский округ, утвержденный решением Думы Муниципального образования Красноуфимский округ от 30.09.2010 № 354, с учетом внесенных изменений (далее – Генеральный план);
  - Приказ Министерства строительства и жилищно-коммунального хозяйства Российской Федерации от 25.04.2017 № 742/пр «О Порядке установления и отображения красных линий, обозначающих границы территорий, занятых линейными объектами и (или) предназначенных для размещения линейных объектов»;
  - РДС 30-201-98 «Инструкция о порядке проектирования и установления красных линий в городах и других поселениях Российской Федерации»;
  - Нормативы градостроительного проектирования Свердловской области НГПСО 1-2009.66 (утверждены Постановлением Правительства Свердловской области от 15.03.2010 № 380-ПП);
  - СП 42.13330.2016. Свод правил. Градостроительство. Планировка и застройка городских и сельских поселений. Актуализированная редакция СНиП 2.07.01-89\*;
  - СНиП 11-04-2003 «Инструкция о порядке разработки, согласования, экспертизы и утверждения градостроительной документации» (в части, не противоречащей Градостроительному Кодексу РФ);
  - Постановление Правительства РФ от 02.09.2009 № 717 «О нормах отвода земель для размещения автомобильных дорог и (или) объектов дорожного сервиса»;
  - СП 51.13330.2011 «СНиП 23-03-2003 Защита от шума»;
  - СП 34.13330.2012 Свод правил. Автомобильные дороги;
  - СанПиН 2.2.1/2.1.1.1200-03 «Санитарно-защитные зоны и санитарная классификация предприятий, сооружений и иных объектов».2. Земельного кодекса Российской Федерации от 25.10.2001 № 136-ФЗ (в редакции от 31.12.2017);
- Документация по планировке территории выполнена в целях определения зоны планируемого размещения автомобильной дороги д. Усть-Бугальш - пос. Саргая - пос. Дегтярка - пос. Аяз республики Башкортостан на участке д. Усть-Бугальш - пос. Саргая - пос. Дегтярка на территории муниципального образования Красноуфимский округ Свердловской области» 1 этап, а также в целях:
- установления красных линий;
  - установления границ земельных участков, на которых расположены объект реконструкции;
  - установления границ и зон разрешенного использования определяемых земельных участков, а также размещения линейных объектов.

### 1. Местоположение линейного объекта

Проектируемый участок дороги расположен в юго-западной части Свердловской области на территории муниципального образования Красноуфимский округ на землях Усть-Машского территориального отдела, ГКУ СО «Красноуфимское лесничество».

Начало трассы 1 этапа – ПК 14+21,88, конец трассы 1 этапа – ПК 27+88,71.

Основная часть участка 870 м проходит по новому направлению, 497 м проходит по существующей дороге. Существующая дорога – грунтовая, профилированная, местами улучшена дресвяным грунтом. Состояние дороги в основном удовлетворительное.

Площадь в границах зоны планируемого размещения объекта составляет 8,46 га.

Размещение автомобильной дороги д. Усть-Бугальш – пос. Саргая – пос. Дегтярка предусмотрено Схемой территориального планирования Свердловской области утвержденной Постановлением Правительства Свердловской области

от 31.08.2009 № 1000-ПП, в редакции Постановления Правительства Свердловской области от 19.07.2018 № 469-ПП.

Размещение автомобильной дороги д. Усть-Бугальш – пос. Саргая – пос. Дегтярка предусматривается Правилами землепользования и застройки Муниципального образования Красноуфимский округ, утвержденными Решением Думы МО Красноуфимский округ от 25.10.2012 № 55 с изменениями, внесенными Решением от 30.05.2019 № 138.

Реконструкция автомобильной дороги д. Усть-Бугальш – п. Саргая – п. Дегтярка предусматривается Генеральным планом муниципального образования Красноуфимский округ.

В настоящий момент Муниципальным образованием Красноуфимский округ проводятся работы по внесению изменений в «Генеральный план Муниципального образования Красноуфимский округ применительно к территории населенных пунктов: деревня Верх-Никитино, деревня Нижнее Никитино, деревня Новый Бугальш, деревня Верхний Бугальш, деревня Большое Кошаево, деревня Верх-Бобровка, деревня Красная Поляна, деревня Малый Турыш, деревня Красный Турыш, деревня Усть-Бугальш, деревня Шиловка, деревня Верхняя Ирга, деревня Тактамыш, деревня Марийский Усть-Маш, поселок Саранинский Завод». В ходе выполнения данных работ будут уточнены границы населенных пунктов и границы функциональных зон в границах населенных пунктов.

## **2. Наименование, основные характеристики линейного объекта**

Реконструкция автомобильной дороги регионального значения д. Усть-Бугальш – пос. Саргая – пос. Дегтярка – пос. Аяз республики Башкортостан на участке д. Усть-Бугальш – пос. Саргая – пос. Дегтярка» на территории муниципального образования Красноуфимский округ Свердловской области» 1 этап рекомендуется со следующими основными техническими параметрами:

- класс автомобильной дороги - дорога обычного типа;
- категория дороги – IV (согласно СП 34.13330.2012).

### **Основные параметры участка автомобильной дороги в проектных условиях**

1. строительная длина участка реконструкции – 1366,83 м;
2. ширина полосы движения – 3,0 м;
3. ширина обочины – 2,0 м;
4. ширина земляного полотна – 10,0 м;
5. поперечный уклон проезжей части – 30‰;
6. поперечный уклон обочин – 50‰;
7. тип дорожной одежды – переходный.

Среднегодовая суточная интенсивность движения на перспективные годы определена расчётным путём.

Основные расчётные показатели, интенсивность движения приведены на рисунке 1 и в таблице 1.

Таблица 1

Наименование показателей		Перспективный 2038г.
1		2
Средняя грузоподъемность автомобиля, т		6,9
Коэффициент использования: грузоподъемности пробега		0,92 0,62
Состав движения, %	грузовые	16,2
	легковые	82,8
	автобусы	1
Состав грузовых автомобилей по грузоподъемности, %	до 2,0 т	14,9
	от 2,1 т до 5,0 т	29,8
	от 5,1 до 10,0 т	23,4
	более 10,1 т	31,9

### 3. Сведения о территориальных зонах размещения линейного объекта

Настоящим проектом установлена граница зоны планируемого размещения линейного объекта (участок реконструкции).

Зона планируемого размещения линейного объекта по данным единого государственного кадастрового реестра проходит в кадастровых кварталах 66:14:4201001, 66:14:1801014.

В проекте предусмотрено формирование земельных участков:

:ЗУ1 (7 контуров), :ЗУ2 (6 контуров) из земель государственной собственности кадастрового квартала 66:14:4201001.

:ЗУ3 и ЗУ4 (5 контуров) из земель муниципального образования Красноуфимский округ кадастрового квартала 66:14:4201001.

:169:ЗУ1 из земель лесного фонда кадастрового квартала 66:14:0000000 (номер входящего участка 66:14:1801014:21).

:219:ЗУ1 из земель лесного фонда кадастрового участка 66:14:0000000:219.

Проектом предлагается оптимизировать кадастровые работы, путем образования многоконтурных земельных участков и многоконтурных частей земельных участков. Все виды кадастровых работ, предусмотренные настоящим проектом для формирования земельных участков и их частей, соответствуют действующему законодательству Российской Федерации. Существующие, сохраняемые, реконструируемые, планируемые к размещению здания, строения отсутствуют.

Ведомость координат поворотных точек границ зоны планируемого размещения линейного объекта представлена в таблице 2 в системе координат МСК-66.

**Ведомость координат характерных точек границ зоны планируемого размещения  
линейного объекта**

№ точки	Координаты, м	
	X, м	Y, м
1	2	3
1	332666,95	1363590,22
2	332686,07	1363513,79
3	332686,78	1363499,07
4	332702,12	1363415,68
5	332716,79	1363360,82
6	332722,51	1363327,59
7	332727,59	1363289,06
8	332728,30	1363257,46
9	332725,96	1363224,77
10	332719,77	1363180,90
11	332708,03	1363110,74
12	332698,83	1362994,05
13	332673,78	1362942,31
14	332662,40	1362929,34
15	332655,49	1362926,32
16	332654,85	1362922,93
17	332646,27	1362924,68
18	332646,91	1362928,06
19	332652,14	1362908,59
20	332651,50	1362905,21
21	332642,93	1362906,95
22	332643,56	1362910,34
23	332648,72	1362890,90
24	332648,08	1362887,51
25	332639,50	1362889,26
26	332640,14	1362892,64
27	332645,27	1362873,06
28	332644,64	1362869,67
29	332636,06	1362871,42
30	332636,70	1362874,80
31	332649,15	1362864,98
32	332652,88	1362850,64
33	332641,62	1362808,32
34	332621,37	1362708,91
35	332614,64	1362671,19
36	332614,77	1362656,08
37	332606,35	1362629,20
38	332601,36	1362587,26
39	332599,80	1362564,49
40	332620,23	1362506,60

№ точки	Координаты, м	
	X, м	Y, м
1	2	3
41	332623,24	1362460,76
42	332650,09	1362406,23
43	332684,51	1362358,05
44	332700,93	1362341,54
45	332722,83	1362325,70
46	332751,83	1362301,84
47	332727,25	1362269,79
48	332695,88	1362294,75
49	332652,20	1362341,45
50	332628,37	1362371,08
51	332600,54	1362409,88
52	332591,45	1362422,10
53	332582,54	1362450,76
54	332578,25	1362475,29
55	332581,53	1362490,86
56	332580,10	1362511,84
57	332576,65	1362549,76
58	332574,58	1362574,11
59	332577,20	1362602,10
60	332584,53	1362648,68
61	332585,56	1362660,33
62	332591,49	1362677,24
63	332616,59	1362818,09
64	332618,30	1362857,52
65	332629,04	1362869,43
66	332642,25	1362934,25
67	332637,63	1362948,80
69	332652,12	1363019,98
70	332653,62	1363070,84
71	332660,53	1363122,55
72	332682,87	1363217,26
73	332686,77	1363254,09
74	332686,57	1363291,24
75	332685,11	1363312,30
76	332668,31	1363407,26
77	332658,95	1363456,42
78	332644,47	1363489,45
79	332643,94	1363505,10
80	332645,55	1363533,50
81	332633,13	1363582,15

Согласно пункта 11 статьи 1 Градостроительного Кодекса Российской Федерации (в редакции Федерального закона от 02 августа 2019 года № 283-ФЗ) красные линии – линии, которые обозначают границы территорий общего пользования на территории населённых пунктов. В связи с этим понятие «красные линии линейного объекта» упразднено. При этом красные линии в границах населенного пункта сохраняются как территории общего пользования, с учетом чего предусмотрено установление красных линий в границах населенного пункта д. Усть-Бугалыш.

Границы красных линий приведены в графической части на чертеже красных линий, масштаб 1:1000, шифр 44-2018-ППТ1-01.

Ведомость координат поворотных точек красных линий в границах проектирования в МСК-66 приведена в таблице 3.

Таблица 3

**Ведомость координат поворотных точек красных линий**

Условное обозначение точки	Координаты, м	
	X, м	Y, м
1	2	3
1	332633,13	1363582,15
2	332645,55	1363533,50
3	332643,94	1363505,10
4	332644,47	1363489,45
5	332658,95	1363456,42
6	332669,40	1363401,60
7	332701,33	1363419,96
8	332686,78	1363499,07
9	332686,07	1363513,79
10	332666,95	1363590,22

**4. Перечень координат характерных точек границ зон планируемого размещения линейного объекта подлежащих переносу (переустройству)**

Зон планируемого размещения линейных объектов, подлежащих переносу (переустройству) из зон планируемого размещения линейного объекта не предусмотрено.

**5. Предельные параметры реконструкции линейного объекта**

Проект планировки территории линейного объекта выполняется на основании требований Градостроительного кодекса РФ в части подготовки исходно-разрешительных документов для строительства (реконструкции) линейных объектов.

Потребность в земельных ресурсах объекта: «Реконструкция автомобильной дороги д. Усть-Бугалыш – пос. Саргая – пос. Дегтярка – пос. Аяз республики Башкортостан на участке д. Усть-Бугалыш – пос. Саргая – пос. Дегтярка на территории муниципального образования Красноуфимский округ Свердловской области. 1 этап» определена на основании норм отвода земель в соответствии с постановлением Правительства РФ от 02.09.2009 № 717 (в редакции от 11.03.2011) «О нормах отвода земель для размещения автомобильных дорог и (или) объектов дорожного сервиса».

Ширина полосы отвода под размещение автомобильной дороги регионального значения IV категории, на пересеченной местности должна составлять:

– при прохождении автомобильной дороги в насыпи высотой от 1,0 до 4,0 м – 36-43 м

– при прохождении автомобильной дороги в выемке глубиной до 6,49 м – 40-52 м.

Границы полосы отвода земель под размещение автомобильной дороги определены из условий размещения мостового перехода, ширины земляного полотна, крутизны откосов земляного полотна, требований безопасности движения и боковой видимости.

Расчет размеров земельного участка, необходимого для размещения линейного объекта, осуществлен на основании данных по продольному профилю, поперечным профилям, а также решений по водоотводу.

Ширина постоянной полосы отвода определена расчетом и составляет в среднем 36 м, что не превышает нормативной ширины в соответствии с постановлением Правительства РФ от 02.09.2009 № 717. В настоящем проекте зона планируемого размещения линейного объекта (участок реконструкции) принята 8,53 га.

Проектируемый участок автомобильной дороги пересекает реку Бугалыш на которой предполагается строительство моста. Мост через р. Бугалыш на ПК21+20,36 запроектирован капитального типа под расчетные нагрузки, согласно ГОСТ 52748-2007, А-14, НК-102,8 по схеме 5x18 м, длина моста 91,37 м, габарит проезжей части и тротуаров в соответствии со СНиП 2.05.03-84\* принят Г-8+2x0,75 м.

#### **Формирование земельных участков под размещение участка реконструкции автомобильной дороги в постоянное пользование:**

Размещение участка реконструкции автомобильной дороги предусматривается:

– на землях лесного фонда, по целевому назначению – защитные леса, категория защитных лесов – ценные леса: нерестоохраняемые полосы лесов. Кадастровый номер исходного земельного участка: 66:14:0000000 (номер входящего участка 66:14:1801014:21). Участок расположен в лесах Красноуфимского лесничества, Усть-Машского участкового лесничества, участка Усть-Машского в квартале №27 части выделов 5, 6. Кадастровый номер исходного земельного участка: 66:14:0000000:169 (номер входящего участка 66:14:1801014:21). Площадь занимаемых земель – 0,86 га.

– на землях, государственная собственность на которые не разграничена в кадастровом квартале 66:14:4201001. площадью 2,01 га.

– на землях, муниципального образования Красноуфимский округ, муниципальная собственность на которые не разграничена в кадастровом квартале 66:14:4201001, площадью 0,66 га.

– на земельном участке с кадастровым номером 66:14:0000000:219, частично покрытом лесом, сельские леса в настоящее время входит в состав земель лесного фонда. Занимаемый земельный участок с кадастровым №66:14:0000000:219 расположен в 6 квартале, часть выдела 21, урочища ТОО «Юбилейное» Усть-Машского участкового лесничества Красноуфимского лесничества. Границы земельного участка не установлены в соответствии с требованиями Земельного кодекса РФ и подлежат уточнению при межевании земель. Площадь занимаемых земель – 1,31 га, подлежит уточнению при межевании земель.

В соответствии с положениями пункта 4 статьи 36 Градостроительного кодекса Российской Федерации градостроительные регламенты не распространяются на земельные участки, предназначенные для размещения линейных объектов и занятые линейными объектами.

**Формирование земельных участков под временное занятие земель для реконструкции автомобильной дороги:**

На период реконструкции 1 этапа автомобильной дороги проектом планировки для размещения линейного объекта предусматривается формирование временных земельных участков под размещение:

- строительной площадки, площадью 0,48 га;
- существующей автомобильной дороги (земельный участок под размещение существующей автомобильной дороги не сформирован), площадью 1,45 га;
- временной полосы отвода по 10 м с каждой стороны дороги для организации временных технологических объездов, скандирования растительного грунта, площадью 1,76га.

Формирование временных земельных участков предусматривается:

- на землях, собственность на которые не разграничена, в кадастровом квартале 66:14:4201001, площадью 3,04 га;
- на земельном участке с кадастровым номером 66:14:0000000:219, частично покрытом лесом, сельские леса в настоящее время входит в состав земель лесного фонда. Занимаемый земельный участок с кадастровым №66:14:0000000:219 расположен в 6 квартале, часть выдела 21, урочища ТОО «Юбилейное» Усть-Машского участкового лесничества Красноуфимского лесничества. Границы земельного участка не установлены в соответствии с требованиями Земельного кодекса РФ и подлежат уточнению при межевании земель. Площадь занимаемых земель – 0,65 га, подлежит уточнению при межевании земель.

**6. Мероприятия по защите сохраняемых объектов капитального строительства (здания, строения, сооружения, объекты, строительство которых не завершено)**

Планируемых и существующих объектов капитального строительства, подлежащих переносу (переустройству) из зон планируемого размещения линейного объекта входящих в состав объекта реконструкции не выявлено.

**7. Информация о необходимости осуществления мероприятий по сохранению объектов культурного наследия от возможного негативного воздействия в связи с размещением линейного объекта**

По результатам археологических обследований земельного участка под реконструкцию автомобильной дороги, проведенных в 2008 и 2019 годах, земельный участок примыкает и частично размещен на выявленном объекте культурного (археологического) наследия «Поселение Усть-Бугалыш I». Согласно проведенных в 2019 году ИИиА УрО РАН исследований часть занимаемого под размещение автомобильной дороги земельного участка рекомендовано под проведение спасательных археологических работ. Акт государственной историко-культурной экспертизы документации, обосновывающей мероприятия по обеспечению сохранности выявленного объекта культурного наследия «Поселение Усть-Бугалыш I» согласован Управлением Государственной охраны объектов культурного наследия Свердловской области, уведомление от 02.08.2019 № 38-05-16/77.

Территория остальной части реконструируемой дороги свободна от объектов культурного наследия, объектов, обладающих признаками объектов культурного наследия и может быть использована для хозяйственного освоения без каких-либо ограничений (обременений) со стороны органов охраны объектов культурного наследия.

Земельный участок, испрашиваемый для реконструкции автомобильной дороги д. Усть - Бугалыш – пос. Саргая – пос. Дегтярка – пос. Аяз республики Башкортостан



на участке д. Усть - Бугальш – пос. Саргая - пос. Дегтярка на территории муниципального образования Красноуфимский округ Свердловской области, попадает в границы зарезервированной территории для организации особо охраняемой природной территории областного значения – природный парк «Уфимское плато», ГКУ СО «Красноуфимское лесничество Саргаинский участок, кв. 25, 26, 27, 29, 52, 53, 62, 63, 51». Согласно данных Министерства природных ресурсов и экологии Свердловской области (письмо от 20.07.2018 № 12-10-20/8110) организация особо охраняемой территории «Уфимское плато» планируется в 2019 году. Размещение 1 этапа реконструкции автомобильной дороги на территории ООПТ «Уфимское плато» предусматривается по направлению существующей автомобильной дороги и участок под размещение автомобильной дороги проходит по краю особо охраняемой территории. При организации ООПТ «Уфимское плато», граница формируемой особо охраняемой территории подлежит уточнению с учетом размещения автомобильной дороги.

Земельный участок под реконструкцию автомобильной дороги находится в границах участка недр, предоставленного в пользование АО «Уралнефтесервис» на основании лицензии СВЕ 03680 НР, выданной для геологического изучения (поиски, оценка), разведки и добычи нефти и газа на Красильниковском участке со статусом горного отвода. Застройка земельного участка согласована АО «Уралнефтесервис» письмом от 30.10.2018 № 2350 (том 44-2018-ППТ2).

## **8. Мероприятия по охране окружающей среды**

В районе земельного участка под размещение объекта определены следующие Зоны с особыми условиями использования территории:

1. В соответствии со статьей 65 Водного кодекса РФ определены водоохранные зоны и прибрежные защитные полосы:

- водоохранные зоны шириной 100м;
- прибрежные защитные полосы шириной 50м.

2. Согласно проведенных в 2019 году ИИиА УрО РАН исследований определены границы объекта культурного наследия «Поселение Усть-Бугальш I». Границы объекта культурного наследия приведены в графической части на чертеже границ территорий объектов культурного наследия, совмещенного со схемой границ зон с особыми условиями использования территории (масштаб 1:2000, шифр 44-2018-ППТ2-05).

### **8.1. Состояние воздушного бассейна**

Атмосферный воздух – жизненно важный компонент окружающей природной среды, представляющий собой естественную смесь газов атмосферы, находящуюся за пределами жилых, производственных и иных помещений (статья 1 Федерального закона от 4 сентября 1999 года № 96-ФЗ «Об охране атмосферного воздуха»).

Основными факторами негативного воздействия на состояние атмосферного воздуха являются: загрязнение воздуха выбросами предприятий и автотранспорта.

#### *Мероприятия по охране атмосферного воздуха*

Настоящим проектом в соответствии с положениями Генерального плана предусмотрено проведение следующих мероприятий по охране атмосферного воздуха:

- регулярный мониторинг и контроль за состоянием атмосферного воздуха;
- реконструкция существующей автомобильной дороги (с устройством покрытия из материалов, обработанных вяжущим для снижения запыленности);
- контроль выбросов от автомобильного транспорта;

- приведении основных параметров автомобильной дороги в соответствие нормативным значениям;
- рекультивация земель в границах временного занятия;
- очистка территории от пыли, полив территории с повышенным пылеобразованием в летний период.

## 8.2. Состояние водных ресурсов

Согласно схеме гидрогеологического районирования России, разработанной институтом ВСЕГИНГЕО (1988), Муниципальное образование Красноуфимский округ расположено в пределах Восточно-Уральской гидрогеологической области групп бассейнов коровых вод, выделяемых в составе провинции Большеуральского сложного бассейна коровоблоковых вод. Региональным развитием в этом районе пользуются подземные воды с трехчленным строением разреза водовмещающих коллекторов по типу проницаемости: поровым, трещинным и трещинно-жильным. Трещинная и трещинно-жильная водоносные зоны образуют обширнейший горизонт подземных коровых вод, приуроченный к трещиноватой зоне регионального выветривания коренных пород. Грунтовые воды гидравлически связаны с бассейнами местных водных артерий. Основной объем питания подземных вод за счет атмосферных остатков.

### *Мероприятия по охране поверхностных и подземных водных ресурсов*

Настоящим проектом в соответствии с положениями Генерального плана предусмотрено проведение следующих мероприятий по охране поверхностных и подземных водных ресурсов:

- отверстие моста назначено из условия пропуска максимальных расходов воды весеннего паводка;
- водоотвод с проезжей части осуществляется за счет поперечного уклона проезжей части, продольного уклона моста;
- береговые опоры моста сооружаются с технологической площадки, отсыпанной из грунта. Промежуточные опоры сооружаются с технологических площадок и подкрановых эстакад;
- строительная площадка расположена вне водоохранной зоны реки Бугалыш (100 м);
- стоянка строительной техники предусмотрена за пределами стройплощадки;
- для предотвращения загрязнения окружающей местности ливневыми стоками стройплощадка обваловывается;
- склады ГСМ на стройплощадке не предусмотрены, т.к. заправка механизмов будет осуществляться на стационарных АЗС;
- в нерестовый период строительные работы не проводятся;
- в процессе строительных работ не происходит уничтожение прибрежной растительности, ведущей к чрезмерной освещенности соответствующих участков рек, перегреву воды, увеличению суточной амплитуды колебания уровня вследствие более быстрого стока с поймы дождевых вод, так как нарушение поверхности поймы ведет к уничтожению нерестилищ;
- не предусмотрено углубления и спрямления русел, что может привести, помимо уничтожения фауны донных беспозвоночных и растительности, к нарушению естественных условий обитания рыб, сокращению количества укрытий и изменениям гидрологического режима;

– после окончания ремонтных работ производится разборка временных сооружений на стройплощадках, мусор, каким-либо образом попавший в воды рек специальными сетками для сбора мусора будет извлечен и утилизирован.

### **8.3. Состояние почвенно-растительного покрова**

Качественное состояние почв, прежде всего, обусловлено разнообразием климатических, геологических, геоморфологических, растительных и других условий, влияющих на формирование почв.

В отличие от воды и атмосферного воздуха, которые являются лишь миграционными средами, почва является наиболее объективным и стабильным индикатором техногенного загрязнения, она четко отражает распространение загрязняющих веществ и их фактическое распределение в компонентах природной среды городской территории.

Согласно ранжированию территорий области по суммарному показателю загрязнения почвы, представленному в «Государственном докладе о состоянии окружающей природной среды Свердловской области в 2014 году», уровень загрязнения почв территории Муниципального образования Красноуфимский округ является допустимым.

Поскольку крупные промышленные предприятия в границах реконструкции участка автомобильной дороги и прилегающих территориях отсутствуют, источниками загрязнения почв на проектируемой территории являются выбросы автотранспорта, а также твердые и жидкие бытовые отходы.

#### *Мероприятия по охране почв и грунтов*

Настоящим проектом в соответствии с положениями Генерального плана предусмотрено проведение следующих мероприятий по охране почв и грунтов:

- озеленение территории проектируемого участка;
- подготовка мероприятий по вертикальной планировке территории проектирования.
- организация сбора, утилизации и вывоза отходов с проектируемой территории.

### **8.4. Физические факторы**

#### *Радиоактивное воздействие*

В д. Усть-Бугальш, на границе с которым находится территория размещения объекта, постов по замеру мощности экспозиционной дозы гамма-излучения нет и наблюдения за суммарной бета-активностью атмосферных выпадений не проводятся.

В целом по территории Свердловской области в соответствии с государственным докладом «О состоянии и об охране окружающей среды Свердловской области 2014 г.» случаев ВЗ и ЭВЗ суммарной бета-активности атмосферных выпадений зарегистрировано не было.

#### *Электромагнитное воздействие*

Источниками электромагнитного воздействия на территории проектирования могут являться: электроподстанции, линии электропередач, вышки сотовой связи.

Линии электропередачи, электроподстанции и вышки сотовой связи в границах проектирования отсутствуют.

#### *Шумовое воздействие*

Основными источниками шумового воздействия являются электроподстанции, железнодорожный и автомобильный транспорт.

Восточнее участка реконструкции автомобильной дороги, в 7,5 км, проходит региональная автомобильная дорога III категории р.п.Ачит – с.Месягутово. Интенсивность движения по участку реконструкции автомобильной дороги д. Усть - Бугальш – пос. Саргая – пос. Дегтярка – пос. Аяз республики Башкортостан на участке д. Усть - Бугальш – пос. Саргая - пос. Дегтярк на 20-ти летнюю перспективу не превысит 200авт/сут. Удаленная автомобильная дорога р.п.Ачит – с.Месягутово и реконструируемая автомобильная дорога с низкой интенсивностью движения являются основными источниками шумового воздействия.

*Мероприятия, влияющие на физические факторы:*

Настоящим проектом в соответствии с положениями Генерального плана предусмотрено проведение мероприятий, влияющих на физические факторы:

– снижение пылевой нагрузки на население путем пылеподавления (полив территории в летний период), благоустройства и озеленения территории, повышения качества дорожного покрытия, обеспечения своевременной санитарной очистки территории;

– регулярные наблюдения за радиоактивным загрязнением приземной атмосферы;

– проведение шумозащитных мероприятий на открытых источниках акустического воздействия (автотранспорт).

### **9. Мероприятия по защите территории от чрезвычайных ситуаций природного и техногенного характера, в том числе по обеспечению пожарной безопасности и гражданской обороне**

Природная чрезвычайная ситуация – обстановка на определенной территории или акватории, сложившаяся в результате возникновения источника природной чрезвычайной ситуации, который может повлечь или повлек за собой человеческие жертвы, ущерб здоровью и (или) окружающей природной среде, значительные материальные потери и нарушение условий жизнедеятельности людей (согласно ГОСТ Р 22.0.03-95 «Безопасность в чрезвычайных ситуациях. Природные чрезвычайные ситуации»).

К источникам чрезвычайных ситуаций природного характера относятся: землетрясения, вулканические извержения, оползни, обвалы, эрозии, переработки берегов, подтопления, заторы, сильные ветры, смерчи, пыльные бури, сильные осадки, засухи, заморозки, туманы, грозы, природные пожары.

К источникам поражающих фактов чрезвычайной ситуации техногенного характера относятся аварии на потенциально опасных объектах или на транспорте, пожары, взрывы или высвобождение различных видов энергии.

В основе мер по предупреждению чрезвычайных ситуаций (снижению риска их возникновения) и уменьшению возможных потерь и ущерба от них (уменьшению масштабов чрезвычайных ситуаций) лежат конкретные превентивные мероприятия научного, инженерно-технического и технологического характера, осуществляемые по видам природных и техногенных опасностей и угроз. Значительная часть этих мероприятий проводится в рамках инженерной, радиационной, химической, медицинской, медико-биологической и противопожарной защиты населения и территорий от чрезвычайных ситуаций.

Предупреждение чрезвычайных ситуаций как в части их предотвращения (снижения рисков их возникновения), так и в плане уменьшения потерь и ущерба от них (смягчения последствий) проводится по следующим направлениям:

- мониторинг и прогнозирование чрезвычайных ситуаций;
- рациональное размещение производительных сил по территории поселения с учетом природной и техногенной безопасности;
- предотвращение, в возможных пределах, некоторых неблагоприятных и опасных природных явлений, и процессов путем систематического снижения их накапливающегося разрушительного потенциала;
- предотвращение аварий и техногенных катастроф путем повышения технологической безопасности производственных процессов и эксплуатационной надежности оборудования;
- разработка и осуществление инженерно-технических мероприятий, направленных на предотвращение источников чрезвычайных ситуаций, смягчение их последствий, защиту населения и материальных средств;
- подготовка объектов экономики и систем жизнеобеспечения населения к работе в условиях чрезвычайных ситуаций;
- декларирование промышленной безопасности;
- лицензирование деятельности опасных производственных объектов;
- страхование ответственности за причинение вреда при эксплуатации опасного производственного объекта;
- проведение государственной экспертизы в области предупреждения чрезвычайных ситуаций;
- государственный надзор и контроль по вопросам природной и техногенной безопасности;
- информирование населения о потенциальных природных и техногенных угрозах на территории проживания;
- подготовка населения в области защиты от чрезвычайных ситуаций.

В соответствии с ныне действующими нормами пожарной безопасности НПБ 110-03 проезжая часть автомобильной дороги, не входят в перечень объектов, подлежащих защите автоматическими установками пожаротушения и автоматической пожарной сигнализацией. В тоже время, движущийся по ним автомобильный транспорт и некоторый перевозимый ими груз (взрывчатые, горючие, химически активные вещества и т.п.) могут, при возникновении ДТП, являться взрывопожарным источниками.

В основу предлагаемых противопожарных мероприятий положены общие принципы, изложенные в Федеральном законе от 22 июля 2008 года № 123-ФЗ «Технический регламент о требованиях пожарной безопасности», в соответствии с которыми пожарная безопасность объектов на стадии проектирования должна обеспечиваться:

- системой предотвращения пожара;
- системой противопожарной защиты;
- организационно-техническими мероприятиями.

Пожарная безопасность на территориях производства работ в период реконструкции, а также на рассматриваемом участке дороги в период её эксплуатации, в соответствии с главами 13 и 14 Федерального Закона от 22 июля 2008 года № 123-ФЗ «Технический регламент о требованиях пожарной безопасности» обеспечивается системой предотвращения пожара и системой противопожарной защиты.

Система предотвращения пожара предусматривает нижеперечисленный комплекс мероприятий по исключению возникновения пожара:

Исключение условий образований горючей среды обеспечивается:

1) Применением негорючих веществ и материалов при проектировании дороги.  
 2) Предотвращением на проектируемой дороге, при её эксплуатации, ДТП с участием транспортных средств, перевозящих нефтепродукты и другие ЛВЖ и ГЖ, что в свою очередь достигается:

- ограничением скорости движения транспортных средств, перевозящих нефтепродукты и другие ЛВЖ и ГЖ до 40 км/час;
- устройством разметки;
- асфальтобетонным покрытием проезжей части дороги.

3) Ограничением площади разлива горючих веществ и материалов, что достигается – двускатным профилем дороги и путепровода, ограничивающим растекание нефтепродуктов и других ЛВЖ и ГЖ при ДТП одной стороной дороги и устройством пешеходных тротуаров, предотвращающих разлив этих веществ за пределы дороги.

Система противопожарной защиты включает комплекс мероприятий по защите людей и имущества от воздействия опасных факторов пожара и ограничению его последствий. Защита проектируемого участка дороги от пожара обеспечивается системой, включающей в себя:

1) комплекс мероприятий по обеспечению безопасности дорожного движения на проектируемом участке дороги (проложение трассы дороги в продольном и в поперечном профиле как плавной линии с исключением крутых спусков, подъемов и виражей, ограничение скорости движения транспортных средств, установка дорожных знаков, горизонтальная и вертикальная разметка дороги и др.);

2) выполнение мероприятий по локализации источников возгорания (устройство: двускатного профиля дороги);

3) применение средств пожаротушения на производственных участках, в производственных и подсобных временных зданиях;

4) применение огнестойких конструкций с нормируемыми показателями пожарной опасности;

5) мероприятия по обеспечению эвакуации людей;

6) обеспечение свободного доступа пожарной техники (пожарных машин) к месту потенциального пожара;

7) мероприятия по ликвидации возможного пожара.

Согласно информации ГКПТУ СО «Отряд противопожарной службы Свердловской области № 1» ближайшая пожарная часть № 1/5 расположена в селе Средний Бугалыш. Время доступа караула пожарной части в случае возникновения пожара до объекта 18 минут.

## 10. Очередность планируемого строительства

Реконструкция автомобильной дороги д. Усть-Бугалыш – пос. Саргая – пос. Дегтярка – пос. Аяз республики Башкортостан на участке д. Усть-Бугалыш – пос. Саргая – пос. Дегтярка на территории муниципального образования Красноуфимский округ Свердловской области предусматривается в 2 этапа строительства (реконструкции).

1 этап – ПК 14+21,88 – ПК 27+88,71, протяженностью 1,37 км.

2 этап – участки: ПК 0+00 – ПК 14+21,88, ПК 27+88,71 – ПК 160+76,1, ПК 165+26,1 – ПК 234+24,84, общая протяженность 21,55 км).

Документация по планировке территории представленная в настоящем томе разработана на 1 этап строительства автомобильной дороги.

В состав 1 этапа реконструкции автомобильной дороги входит мост через реку Бугальш длиной 91,37 м с подходами.

Реконструкция линейного объекта предусмотрена без разбивки на очереди с учетом последовательности осуществления следующих мероприятий:

- 1) разработка проектной документации на реконструкцию линейного объекта;
- 2) получение разрешения на строительство линейного объекта;
- 3) подготовительные работы на строительство линейного объекта;
- 4) строительство планируемого линейного объекта;
- 5) ввод линейного объекта в эксплуатацию.

Основные принципы автодорог:

– работы основного периода начинать только после окончания подготовительных работ;

– приступать к устройству дорожных конструкций можно только после завершения работ по вертикальной планировке строительной площадки;

– продолжительность строительства согласно СНиП 1.04.03-85\* «Нормы продолжительности строительства и задела в строительстве предприятий, зданий и сооружений» не должна превышать нормативную продолжительность строительства;

– работы должны быть максимально сокращены во времени без нарушения технологии производства и с соблюдением правил техники безопасности;

– загрузка рабочих бригад и машин должна быть равномерной и бесперебойной.

Внутриплощадочные подготовительные работы предусматривают: сдачу-приемку геодезической разбивочной оси; работы по водоотводу; установку временных зданий; устройство складских площадок и помещений; организацию связи; обеспечение строительной площадки противопожарным водоснабжением и инвентарем.

## **11. Мероприятия по обеспечению доступа инвалидов и других маломобильных групп населения**

Поскольку в границах проектируемой территории не предусмотрено движение пешеходов, мероприятия по обеспечению доступа инвалидов и других маломобильных групп населения не разрабатываются.

### Список используемых сокращений

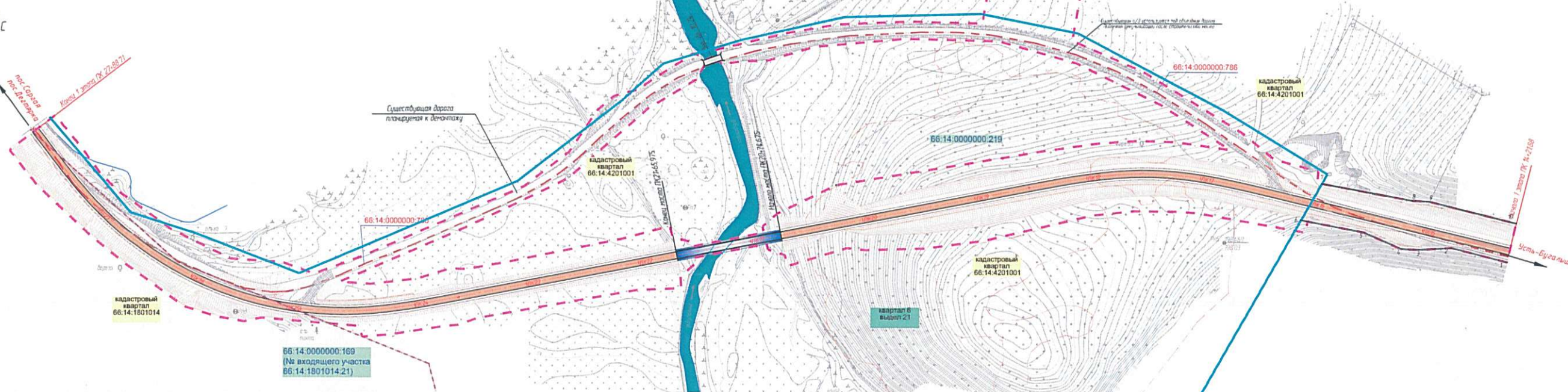
- г. - год;
- га - гектар;
- км - километр;
- кв.км. - квадратный километр;
- м - метр;
- ПК - пикет;
- п.м - погонный метр;
- п. - пункт;
- пос. – поселок;
- д. – деревня;
- р. – река;
- др. – другое;
- шт. - штук;
- ч. – час;
- РФ – Российская Федерация;
- РДС - руководящий документ системы;
- МСК-66 – мировая система координат – 66;
- МО – Муниципальный округ;
- см - сантиметр;
- СНиП - строительные нормы и правила;
- СП - свод правил;
- ст. - статья;
- ФЗ - Федеральный закон;
- ГКПТУ СО - государственное казенное пожарно-техническое учреждение Свердловской области;
- АЗС – автозаправочная станция;
- ЛВЖ – легковоспламеняющаяся жидкость;
- ГЖ – горючая жидкость;
- ГСМ –горюче-смазочные материалы;
- ДТП – дорожно-транспортное происшествие.



Приложение № 2  
к приказу Министерства строительства  
и развития инфраструктуры  
Свердловской области  
от 09.10.2020, № 581-17

Чертеж красных линий, масштаб 1:2000,  
шифр 44-2018-ППТ1-01

Проект планировки для размещения линейного объекта транспортной инфраструктуры регионального значения "Реконструкция автомобильной дороги д. Усть-Бугалыш - пос. Саргая - пос. Дегтярка - пос. Аяз республики Башкортостан на участке д. Усть-Бугалыш - пос. Саргая - пос. Дегтярка на территории муниципального образования Красноуфимский округ Свердловской области. I этап"  
 Чертеж красных линий М1:2000



Ведомость координат поворотных точек красных линий

Условное обозначение точки	Координаты, м	
	X, м	Y, м
<b>Контур 1</b>		
1	332633.13	1363582.15
2	332645.55	1363533.50
3	332643.94	1363505.10
4	332644.47	1363489.45
5	332658.95	1363456.42
6	332669.40	1363401.60
7	332701.33	1363419.96
8	332686.78	1363499.07
9	332686.07	1363513.79
10	332666.95	1363590.22

Условные обозначения	
2	номера поворотных точек красных линий
<b>Границы:</b>	
<b>проектируемые</b>	
	граница территории, в отношении которой осуществляется подготовка проекта планировки
	устанавливаемые красные линии
<b>существующие</b>	
	граница кадастрового квартала
	граница кадастрового участка
	граница населенного пункта д. Усть-Бугалыш
	номер кадастрового квартала
	номер кадастрового участка
<b>Сооружения транспорта</b>	
<b>проектируемые</b>	
	автомобильная дорога регионального значения IV категории
	мост
	съезды на период строительства подлежащие демонтажу после строительства моста
<b>существующие</b>	
	сооружения дорожного транспорта стоящие на кадастровом учете
	кадастровый номер сооружения дорожного транспорта
	мост деревянный, планируемый к демонтажу

Примечание  
 1 Граница населенного пункта д. Усть-Бугалыш нанесена по разработанной документации по выделению изменений в «Генеральный план Муниципального образования Красноуфимский округ применительно к территории населенных пунктов: деревни Верх-Никитки, деревни Нижне-Никитки, деревни Новый Бугалыш, деревни Верхний Бугалыш, деревни Больше Кошкыба, деревни Верх-Байраки, деревни Красная Поляна, деревни Малый Тирлык, деревни Красный Тирлык, деревни Усть-Бугалыш, деревни Шилова, деревни Верхняя Ирза, деревни Тактоны; деревни Маркиский Усть-Мах, поселок (сараицкий) Забавы» Граница населенного пункта может быть уточнена до утверждения указанной выше документации.

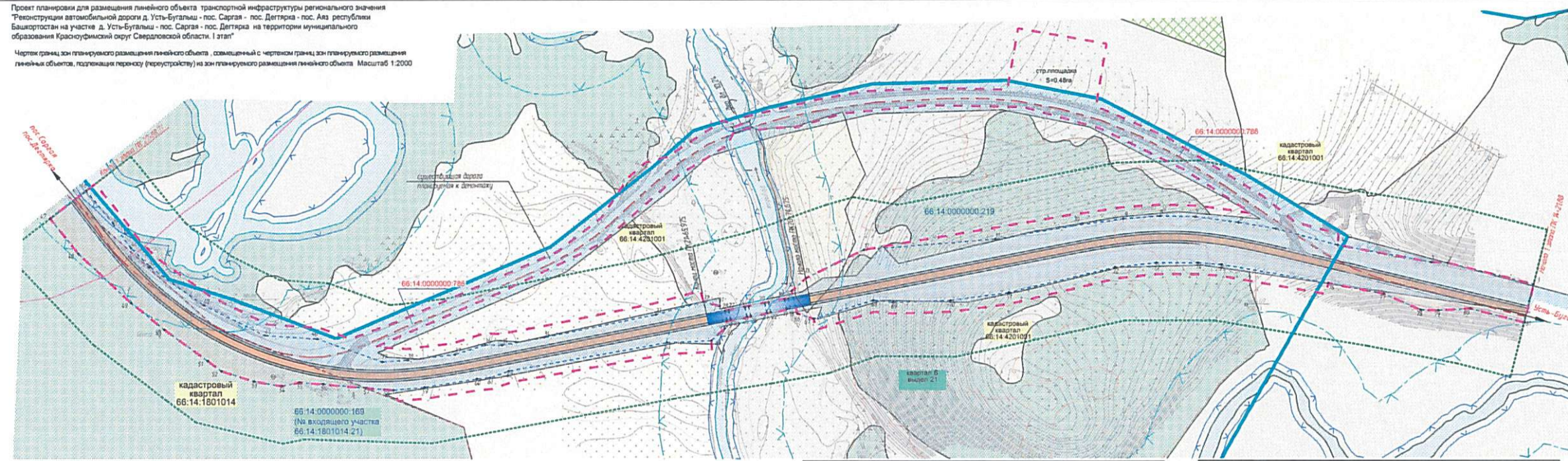
44-2018-ППТ1-01				
Проект планировки для размещения линейного объекта транспортной инфраструктуры регионального значения "Реконструкция автомобильной дороги д. Усть-Бугалыш - пос. Саргая - пос. Дегтярка - пос. Аяз республики Башкортостан на участке д. Усть-Бугалыш - пос. Саргая - пос. Дегтярка на территории муниципального образования Красноуфимский округ Свердловской области. I этап"				
Изм.	Кол.ч.	Лист № док.	Подпись	Дата
Разработал	Староверов	05.18		
Проверил	Саликова	05.18		
Проект планировки территории				
Материалы основной части				
Этадия		Лист	Листов	
ППТ		1	2	
Чертеж красных линий				
Масштаб 1:2000				

Приложение № 3  
к приказу Министерства строительства  
и развития инфраструктуры  
Свердловской области  
от 09.10.2020 № 581-17

Чертеж границ зон планируемого размещения линейного объекта,  
совмещенный с чертежом границ зон планируемого размещения линейных  
объектов, подлежащих переносу (переустройству) из зон планируемого  
размещения линейного объекта, масштаб 1:2000, шифр 44-2018-ПТТ1-02

Проект планировки для размещения линейного объекта транспортной инфраструктуры регионального значения "Функциональная автомобильная дорога в Усть-Бугалы - пос. Сарга - пос. Дегтяря - пос. Ала республики Башкортостан на участке д. Усть-Бугалы - пос. Сарга - пос. Дегтяря на территории муниципального образования Красноуфимский округ Свердловской области. I этап"

Чертеж границ зон планируемого размещения линейного объекта - совмещенный с чертежом границ зон планируемого размещения линейных объектов, подлежащих переносу (реконструкции) на зон планируемого размещения линейного объекта. Масштаб 1:2000



Объекты транспортной инфраструктуры проектируемые	
	автомобильная дорога регионального значения IV категории
	мост
	съезды на период строительства подлежащие демонтажу после строительства моста
существующие	
	сооружения дорожно-транспортного назначения на кадастровом учете
	мост деревянный, планируемый к демонтажу

Зоны с особыми условиями использования территорий	
	береговая полоса (архитектурно-ландшафтная)
	прибрежная защитная полоса (архитектурно-ландшафтная)
Особа охраняемые природные территории	
	памятник природы (Участок горной степи)
	территория объекта культурного наследия Усть-Бугалы I

Условные обозначения	
Границы	
	граница территории, в отношении которой осуществляется подготовка проекта планировки
	граница границ зоны планируемого размещения линейного объекта
	номера поворотных точек границы зоны планируемого размещения линейного объекта строительства
	придорожная полоса
	граница населенного пункта
	граница кадастрового квартала по сведениям ЕГРН
	граница кадастрового участка по сведениям ЕГРН
	номер кадастрового квартала по сведениям ЕГРН
	номер кадастрового участка в кадастровом квартале по сведениям ЕГРН
	кадастровый номер сооружения дорожно-транспортного назначения по сведениям ЕГРН
Функциональные зоны	
	зона лесов
	зона сельскохозяйственных угодий
	зона сельскохозяйственного использования
	зона транспортной инфраструктуры
	зона водных объектов

Примечание:  
 1. Границы функциональных зон нанесены по разработанным документам по фактическим сведениям в «Генеральном плане Муниципального образования Красноуфимский округ применительно к территории населенных пунктов: деревня Вара - Милитино, деревня Никитино, деревня Малый Бугалы, деревня Верхний Бугалы, деревня Большое Кашаро, деревня Вара - Барбарка, деревня Красное Полемя, деревня Малый Турки, деревня Красный Турки, деревня Усть-Бугалы, деревня Шалкино, деревня Верхняя Ирга, деревня Токтомы, деревня Маршский Усть-Мая, поселок Саранский Запад». Границы могут быть уточнены до утверждения указанной документации.  
 2. Существующие автомобильные дороги и существующий деревянный мост после ввода в эксплуатацию проектируемого участка автомобильной дороги подлежат демонтажу.  
 3. Объекты капитального строительства выходящие в границы проектирования отсутствуют.

44-2018-ППТ1-02			
Изм.	Коп. уч.	Лист № док.	Подпись, Дата
Разработал	Саликова	05.18	
Проверил	Ермилов	05.18	
ГИП	Ермилов	05.18	

Имя и подпись, дата

Приложение № 4  
к приказу Министерства строительства  
и развития инфраструктуры  
Свердловской области  
от 09.10.2020 № 581-П

Сведения об образуемых и изменяемых земельных участках и их частях  
(пояснительная записка, том 3, шифр 44-2018-ПМТ)



Общество с ограниченной ответственностью  
«ДорСтандартПроект»

**Документация по планировке территории для размещения линейного  
объекта транспортной инфраструктуры регионального значения  
«Реконструкции автомобильной дороги д. Усть-Бугальш – пос. Саргая –  
пос. Дегтярка – пос. Аяз республики Башкортостан  
на участке д. Усть-Бугальш – пос. Саргая – пос. Дегтярка  
на территории муниципального образования Красноуфимский округ  
Свердловской области. I этап»**

**ПРОЕКТ**

**межевания территории для размещения линейного объекта  
транспортной инфраструктуры регионального значения  
«Реконструкции автомобильной дороги д. Усть-Бугальш – пос. Саргая –  
пос. Дегтярка – пос. Аяз республики Башкортостан  
на участке д. Усть-Бугальш – пос. Саргая – пос. Дегтярка  
на территории муниципального образования Красноуфимский округ  
Свердловской области. I этап»**

**Том 3**

**Сведения об образуемых и изменяемых земельных участках  
и их частях.**

**Шифр 44-2018-ПМТ**

Экз. :

Изм	Недокум	Подпись	Дата

2019г.



Общество с ограниченной ответственностью  
«ДорСтандартПроект»

Документация по планировке территории для размещения линейного  
объекта транспортной инфраструктуры регионального значения  
«Реконструкции автомобильной дороги д. Усть-Бугальш – пос. Саргая –  
пос. Дегтярка – пос. Аяз республики Башкортостан  
на участке д. Усть-Бугальш – пос. Саргая – пос. Дегтярка  
на территории муниципального образования Красноуфимский округ  
Свердловской области. I этап»

### ПРОЕКТ

межевания территории для размещения линейного объекта  
транспортной инфраструктуры регионального значения  
«Реконструкции автомобильной дороги д. Усть-Бугальш – пос. Саргая –  
пос. Дегтярка – пос. Аяз республики Башкортостан  
на участке д. Усть-Бугальш – пос. Саргая – пос. Дегтярка  
на территории муниципального образования Красноуфимский округ  
Свердловской области. I этап»

### Том 3

Сведения об образуемых и изменяемых земельных участках  
и их частях.

Шифр 44-2018-ПМТ

Главный инженер



О.В.Ермилов

Изм	№докум	Подпись	Дата

Экз

2019г.

№ п/п	Наименование	Масштаб	Кол-во листов	Гриф секретности
1	2	3	4	5
<b>1</b>	<b>Материалы основной части проекта планировки территории</b>			
1.1.	<p>Проект планировки для размещения линейного объекта транспортной инфраструктуры регионального значения «Реконструкции автомобильной дороги д. Усть-Бугальш – пос. Саргая – пос. Дегтярка – пос. Аяз республики Башкортостан на участке д. Усть-Бугальш – пос. Саргая – пос. Дегтярка на территории муниципального образования Красноуфимский округ Свердловской области. I этап».</p> <p>Основная часть.</p> <p>Том 1. Положение о размещении линейного объекта.</p> <p>Шифр 44-2018-ППТ1</p>		22	несекретно
1.2.	<p>Чертеж красных линий.</p> <p>Шифр 44-2018-ППТ1-01</p>	1:2000	1	несекретно
1.3.	<p>Чертеж границ зон планируемого размещения линейного объекта, совмещенный с чертежом границ зон планируемого размещения линейных объектов, подлежащих переносу (переустройству) из зон планируемого размещения линейного объекта.</p> <p>Шифр 44-2018-ППТ1-02</p>	1:2000	1	несекретно
<b>2</b>	<b>Материалы по обоснованию проекта планировки территории</b>			
2.1.	<p>Проект планировки для размещения линейного объекта транспортной инфраструктуры регионального значения «Реконструкции автомобильной дороги д. Усть-Бугальш – пос. Саргая – пос. Дегтярка – пос. Аяз республики Башкортостан на участке д. Усть-Бугальш – пос. Саргая – пос. Дегтярка на территории муниципального образования Красноуфимский округ Свердловской области. I этап».</p> <p>Том 2. Материалы по обоснованию.</p> <p>Книга 1. Текстовая часть.</p> <p>Шифр 44-2018-ППТ2</p>		17	несекретно
2.2.	<p>Схема расположения элементов планировочной структуры.</p> <p>Книга 2. Графическая часть.</p> <p>Шифр 44-2018-ППТ2-01</p>	1:10000	1	несекретно
2.3.	<p>Схема использования территории в период подготовки проекта планировки территории.</p> <p>Книга 2. Графическая часть.</p> <p>Шифр 44-2018-ППТ2-02</p>	1:2000	1	несекретно
2.4.	<p>Схема организации улично-дорожной сети и движения транспорта.</p> <p>Книга 2. Графическая часть.</p> <p>Шифр 44-2018 –ППТ2-03</p>	1:2000	1	несекретно



2.5.	Схема вертикальной планировки территории, инженерной подготовки и инженерной защиты территории. Книга 2. Графическая часть. Шифр 44-2018-ППТ2-04	1:2000	1	несекретно
2.6.	Схема границ зон с особыми условиями использования территории совмещенная со схемой границ территории объектов культурного наследия. Книга 2. Графическая часть Шифр 44-2018-ППТ2-05	1:2000	1	несекретно
2.7.	Схема границ территорий, подверженных риску возникновения чрезвычайных ситуаций природного и техногенного характера совмещенная со схемой конструктивных и планировочных решений Книга 2. Графическая часть. Шифр 44-2018-ППТ2-06	1:2000	1	несекретно
<b>3</b>	<b>Материалы основной части проекта межевания территории</b>			
3.1.	Проект межевания территории для размещения линейного объекта транспортной инфраструктуры регионального значения «Реконструкции автомобильной дороги д. Усть-Бугальш – пос. Саргая – пос. Дегтярка – пос. Аяз республики Башкортостан на участке д. Усть-Бугальш – пос. Саргая – пос. Дегтярка на территории муниципального образования Красноуфимский округ Свердловской области. I этап». Том 3. Шифр 44-2018-ПМТ		23	несекретно
3.2.	Чертеж межевания территории. Шифр 44-2018-ПМТ-01	1:2000	1	несекретно
<b>4</b>	<b>Материалы по обоснованию проекта межевания территории</b>			
4.1	Проект межевания территории для размещения линейного объекта транспортной инфраструктуры регионального значения «Реконструкции автомобильной дороги д. Усть-Бугальш – пос. Саргая – пос. Дегтярка – пос. Аяз республики Башкортостан на участке д. Усть-Бугальш – пос. Саргая – пос. Дегтярка на территории муниципального образования Красноуфимский округ Свердловской области. I этап». Материалы по обоснованию. Шифр 44-2018-ПМТ			несекретно
4.2	Чертеж фактического использования территории. Шифр 44-2018-ПМТ-02	1:1000	1	несекретно

**Содержание**

Введение .....	35
1. Краткая характеристика территории, на которую выполняется проект межевания .....	35
2. Сведения по установлению границ земельных участков и обоснование принятых решений .....	37
3. Сведения об образуемых земельных участках .....	39
4. Ведомость участков изъятия для государственных или муниципальных нужд .....	47
5. Предложения по установлению публичных сервитутов .....	49
Основные технико-экономические показатели проекта межевания .....	50
Список используемых сокращений .....	51

## Введение

Проект межевания территории для размещения линейного объекта транспортной инфраструктуры «Реконструкция автомобильной дороги д. Усть-Бугалыш – пос. Саргая – пос. Дегтярка – пос. Аяз республики Башкортостан на участке д. Усть-Бугалыш – пос. Саргая – пос. Дегтярка на территории муниципального образования Красноуфимский округ Свердловской области» 1 этап, разработан ООО «ДорСтандартПроект» на основании приказа Министерства строительства и развития инфраструктуры Свердловской области от 17.04.2018 № 196-П.

Основанием для корректировки являются:

1. Постановление Правительства Свердловской области от 25.01.2018 № 28-ПП «Об утверждении государственной программы Свердловской области «Развитие транспортного комплекса Свердловской области до 2024 года».

2. Совместный приказ Министерства строительства и развития инфраструктуры Свердловской области и Министерства транспорта и связи Свердловской области от 19.11.2014 № 376-П/473 «Об утверждении перечня линейных объектов транспортной инфраструктуры регионального значения, для которых необходима подготовка документации по планировке территории в 2015–2021 годах».

Состав документации по планировке территории для размещения линейного объекта, подготовка которой осуществляется на основании приказа Министерства строительства и развития инфраструктуры Свердловской области от 17.04.2018 № 196-П, устанавливается с учётом требований Градостроительного кодекса Российской Федерации, законами и иными нормативными правовыми актами субъекта Российской Федерации. Проект планировки для размещения линейного объекта транспортной инфраструктуры регионального значения является основой для разработки проекта межевания.

Разработка проекта межевания территории осуществлена в соответствии с действующей законодательно-нормативной и методической документации:

- Градостроительного кодекса Российской Федерации;
- Земельного кодекса Российской Федерации;
- СП 42.13330.2016. «СНиП 2.07.01-89\* Градостроительство. Планировка и застройка городских и сельских поселений»;
- Федерального закона от 20 марта 2011 года № 41-ФЗ «О внесении изменений в градостроительный кодекс РФ и отдельные законодательные акты РФ в части вопросов территориального планирования» (в редакции от 26.07.2017);
- СанПиН 2.2.1/2.1.1.1200-03 «Санитарно-защитные зоны и санитарная классификация предприятий, сооружений и иных объектов» (в редакции от 25.04.2014).

### 1. Краткая характеристика территории, на которую выполняется проект межевания

Проектируемый участок дороги расположен в юго-западной части Свердловской области на территории МО Красноуфимский округ, на землях, собственность на которые не разграничена, и землях лесного фонда.

Настоящим проектом установлена граница зоны планируемого размещения линейного объекта (участок реконструкции).

Зона планируемого размещения линейного объекта по данным единого государственного кадастрового реестра находится в кадастровых кварталах 66:14:4201001, 66:14:1801014.

Площадь в границах зоны планируемого размещения линейного объекта составляет 8,53 га.

Размещение автомобильной дороги д. Усть-Бугалыш – пос. Саргая – пос. Дегтярка предусмотрено Схемой территориального планирования Свердловской области утвержденной Постановлением Правительства Свердловской области от 31.08.2009 № 1000-ПП, в редакции Постановления Правительства Свердловской области от 19.07.2018 № 469-ПП.

Размещение автомобильной дороги д. Усть-Бугалыш – пос. Саргая – пос. Дегтярка предусматривается Правилами землепользования и застройки Муниципального образования Красноуфимский округ, утвержденными Решением Думы МО Красноуфимский округ от 25.10.2012 № 55 с изменениями, внесенными Решением Думы МО Красноуфимский округ от 30.05.2019 № 138.

Реконструкция автомобильной дороги д. Усть-Бугалыш – п. Саргая – п. Дегтярка предусматривается Генеральным планом муниципального образования Красноуфимский округ.

В настоящее время Муниципальным образованием Красноуфимский округ проводятся работы по внесению изменений в «Генеральный план Муниципального образования Красноуфимский округ применительно к территории населенных пунктов: деревня Верх-Никитино, деревня Нижнее Никитино, деревня Новый Бугалыш, деревня Верхний Бугалыш, деревня Большое Кошаево, деревня Верх-Бобровка, деревня Красная Поляна, деревня Малый Турыш, деревня Красный Турыш, деревня Усть-Бугалыш, деревня Шиловка, деревня Верхняя Ирга, деревня Тактамыш, деревня Марийский Усть-Маш, поселок Саранинский Завод». В ходе выполнения данных работ будут уточнены границы населенных пунктов, с исключением земель лесного фонда из границы населенного пункта, будут уточнены границы функциональных зон и зон с особым использованием территорий в границах населенных пунктов.

Категория участка автомобильной дороги д. Усть-Бугалыш – пос. Саргая – пос. Дегтярка – пос. Аяз республики Башкортостан на участке д. Усть-Бугалыш – пос. Саргая – пос. Дегтярка – IV регионального значения.

По результатам археологических обследований земельного участка под реконструкцию автомобильной дороги, проведенных в 2008 и 2019 годах, земельный участок примыкает и частично размещен на выявленном объекте культурного (археологического) наследия «Поселение Усть-Бугалыш I». Согласно проведенных в 2019 году ИИиА УрО РАН исследований часть занимаемого под размещение автомобильной дороги земельного участка рекомендовано под проведение спасательных археологических работ. Акт государственной историко-культурной экспертизы документации, обосновывающей мероприятия по обеспечению сохранности выявленного объекта культурного наследия «Поселение Усть-Бугалыш I» согласован Управлением Государственной охраны объектов культурного наследия Свердловской области, уведомление от 02.08.2019 № 38-05-16/77.

В соответствии с положениями пункта 4 статьи 36 Градостроительного кодекса Российской Федерации градостроительные регламенты не распространяются на земельные участки, предназначенные для размещения линейных объектов и занятые линейными объектами.



Рис. 1. Схема расположения линейного объекта на территории МО Красноуфимский округ

## 2. Сведения по установлению границ земельных участков и обоснование принятых решений

Целью настоящего проекта межевания является установление границ земельных участков, предназначенных для реконструкции линейного объекта регионального значения на территории МО Красноуфимский округ.

Земельные участки сформированы в границах полосы отвода линейного объекта. Площадь в границах зоны планируемого размещения объекта составляет 8,53 га.

Зона планируемого размещения линейного объекта по данным единого государственного кадастрового реестра расположена в кадастровых кварталах 66:14:4201001, 66:14:1801014.

Размещение участка реконструкции автомобильной дороги предусматривается:

- на землях лесного фонда, по целевому назначению – защитные леса, категория защитных лесов – ценные леса: нерестоохранные полосы лесов. Кадастровый номер исходного земельного участка: 66:14:0000000:169 (номер входящего участка 66:14:1801014:21);

- на землях, государственная собственность на которые не разграничена, в кадастровом квартале 66:14:4201001;

- на землях муниципального образования Красноуфимский округ, в кадастровом квартале 66:14:4201001.

- на земельном участке с кадастровым номером 66:14:0000000:219, частично покрытом лесом, сельские леса в настоящее время входит в состав земель лесного фонда. Занимаемый земельный участок с кадастровым №66:14:0000000:219 расположен в 6 квартале, часть выдела 21, урочища ТОО «Юбилейное» Усть-Машского участкового лесничества Красноуфимского лесничества. Границы земельного участка не установлены в соответствии с требованиями Земельного кодекса РФ и подлежат уточнению при межевании земель.

На период реконструкции 1 этапа автомобильной дороги предусматривается формирование временных земельных участков под размещение:

- строительной площадки, площадью 0,48 га;

- существующей автомобильной дороги (земельный участок под размещение существующей автомобильной дороги не сформирован), площадью 1,45 га;
- временной полосы отвода по 10,0 м с каждой стороны дороги для организации временных технологических объездов, скандирования растительного грунта, площадью 1,76 га.

Потребность в земельных ресурсах объекта: «Реконструкция автомобильной дороги д. Усть-Бугальш – пос. Саргая – пос. Дегтярка – пос. Аяз республики Башкортостан на участке д. Усть-Бугальш – пос. Саргая – пос. Дегтярка на территории муниципального образования Красноуфимский округ Свердловской области. 1 этап» определена на основании норм отвода земель в соответствии с Постановлением Правительства РФ от 02.09.2009 № 717 (в редакции от 11.03.2011) «О нормах отвода земель для размещения автомобильных дорог и (или) объектов дорожного сервиса».

Ширина полосы отвода под размещение автомобильной дороги IV категории, на пересеченной местности должна составлять:

- при прохождении автомобильной дороги в насыпи высотой от 1,0 до 4,0 м – 36-43 м
- при прохождении автомобильной дороги в выемке глубиной до 6,49 м – 40-52 м.

Границы зоны планируемого размещения линейного объекта определены из условий размещения мостового перехода, ширины земляного полотна, крутизны откосов земляного полотна, требований безопасности движения и боковой видимости.

Расчет размеров земельного участка, необходимого для размещения линейного объекта, осуществлен на основании данных по продольному профилю, поперечным профилям, а также решений по водоотводу.

Территория остальной части реконструируемой дороги свободна от объектов культурного наследия, объектов, обладающих признаками объектов культурного наследия и может быть использована для хозяйственного освоения без каких-либо ограничений (обременений) со стороны органов охраны объектов культурного наследия.

Земельный участок, испрашиваемый для реконструкции автомобильной дороги д. Усть – Бугальш – пос. Саргая – пос. Дегтярка – пос. Аяз республики Башкортостан на участке д. Усть - Бугальш – пос. Саргая – пос. Дегтярка на территории муниципального образования Красноуфимский округ Свердловской области попадает в границы зарезервированной территории для организации особо охраняемой природной территории областного значения – природный парк «Уфимское плато», ГКУ СО «Красноуфимское лесничество Саргаинский участок, кв. 25, 26, 27, 29, 52, 53, 62, 63, 51». Согласно данных Министерства природных ресурсов и экологии Свердловской области (письмо от 20.07.2018 г. №12-10-20/8110) организация особо охраняемой территории «Уфимское плато» планируется в 2019 году. Размещение 1 этапа реконструкции автомобильной дороги на территории ООПТ «Уфимское плато» предусматривается по направлению существующей автомобильной дороги и участок под размещение автомобильной дороги проходит по краю особо охраняемой территории. При организации ООПТ «Уфимское плато», граница формируемой особо охраняемой территории подлежит уточнению с учетом размещения автомобильной дороги.

Земельный участок под реконструкцию автомобильной дороги находится в границах участка недр, предоставленного в пользование АО «Уралнефтесервис» на основании лицензии СВЕ 03680 НР, выданной для геологического изучения (поиски, оценка), разведки и добычи нефти и газа на Красильниковском участке со статусом

горного отвода. Застройка земельного участка согласована АО «Уралнефтесервис» письмом от 30.10.2018 № 2350. Других выявленных запасов полезных ископаемых нет.

На территории проектирования не зарегистрированы скотомогильники (биотермические ямы) и сибиреязвенные захоронения.

В границах реконструируемой автомобильной дороги размещение объектов федерального, регионального и местного значения, не относящихся к объектам автомобильной дороги и её инфраструктуре, не предусматривается.

### 3. Сведения об образуемых земельных участках

В настоящем проекте зона планируемого размещения линейного объекта (участок реконструкции) принята 8,53 га.

Для размещения линейного объекта предусмотрено формирование земельных участков.

С этой целью предусмотрено формирование земельных участков:

:ЗУ1 (7 контуров) из земель кадастрового квартала 66:14:4201001, собственность на которые не разграничена, площадью 2,01 га под постоянный отвод.

:ЗУ3 из земель муниципального образования Красноуфимский округ кадастрового квартала 66:14:4201001, площадью 0,66 га под постоянный отвод.

:169:ЗУ1 из земель лесного фонда кадастрового квартала 66:14:0000000 (номер входящего участка 66:14:1801014:21). Участок расположен в лесах Красноуфимского лесничества, Усть-Машского участкового лесничества, участка Усть-Машского в квартале №27 части выделов 5, 6. Кадастровый номер исходного земельного участка: 66:14:0000000:169 (номер входящего участка 66:14:1801014:21). Площадь занимаемых земель – 0,86 га под постоянный отвод.

Формируемый земельный участок :169:ЗУ1 по сведениям, полученным из выписки № 508 из государственного лесного реестра и акта № 30 натурного технического обследования лесного участка, размещается на землях лесного фонда:

- целевое назначение лесов – защитные леса;
- вид (виды) разрешенного использования лесного участка – для ведения лесного хозяйства, аренда для заготовки древесины;
- количественные и качественные характеристики лесного участка:
- выдел №5: площадь – 0,04 га; состав насаждений - 5С5Е+Б; класс возраста/ возраст, лет – 4/75; бонитет – 0,7; общий запас древесины – 11 м<sup>3</sup>;
- выдел 6: площадь – 0,82 га; состав насаждений – 5ОСЗБ2ЛП; класс возраста/ возраст, лет – 6/55; бонитет – 0,8; общий запас древесины – 145 м<sup>3</sup>;
- сведения о нахождении лесного участка в границах особо защитных участков лесов – ценные леса: нерестоохранные полосы лесов.

:219:ЗУ1 из земель лесного фонда кадастрового участка 66:14:0000000:219. Участок расположен в лесах Красноуфимского лесничества, Усть-Машского участкового лесничества, урочища ТОО «Юбилейное» в квартале № 6, часть выдела 21. Кадастровый номер исходного участка 66:14:0000000:219. Границы земельного участка не установлены в соответствии с требованиями Земельного кодекса РФ и подлежат уточнению при межевании земель. Площадь занимаемых земель – 1,31 га (под постоянный отвод), подлежит уточнению при межевании земель.

:219ЧЗУ1 (3 контура) из участка 66:14:0000000:219 земель лесного фонда, частично покрытом лесом, сельские леса. Участок расположен в лесах Красноуфимского лесничества, Усть-Машского участкового лесничества, урочища ТОО «Юбилейное» в квартале № 6, часть выдела 21. Кадастровый номер исходного

участка 66:14:0000000:219. Границы земельного участка не установлены в соответствии с требованиями Земельного кодекса РФ и подлежат уточнению при межевании земель. Площадь занимаемых земель – 0,65 га (под временный отвод), подлежит уточнению при межевании земель.

Формируемый земельный участок :219:ЗУ1 и :219ЧЗУ1 по сведениям, полученным из акта № 172 натурного технического обследования лесного участка, размещается на землях лесного фонда:

- целевое назначение лесов – защитные леса;
- вид (виды) разрешенного использования лесного участка – для ведения лесного хозяйства, аренда для заготовки древесины;
- количественные и качественные характеристики лесного участка:
- выдел №21: площадь – 1,96 га; состав насаждений – 10Б ТЛУ варьирует, высота варьирует, бонитет варьирует, леса вокруг населенных пунктов; класс возраста/возраст, лет – 6/55; бонитет – 2; полнота – 0,7; общий запас древесины – 400 м<sup>3</sup>;
- сведения о нахождении лесного участка в границах особо защитных участков лесов – ценные леса: нерестоохраняемые полосы лесов.
- :ЗУ2 (6 контуров) из земель кадастрового квартала 66:14:4201001, собственность на которые не разграничена, площадью – 3,04 га под временный отвод.

Проектом предлагается оптимизировать кадастровые работы, путем образования многоконтурных земельных участков и многоконтурных частей земельных участков. Все виды кадастровых работ, предусмотренные настоящим проектом для формирования земельных участков и их частей, соответствуют действующему законодательству Российской Федерации. Существующие, сохраняемые, реконструируемые, планируемые к размещению здания, строения отсутствуют.

Ведомость образуемых земельных участков для линейного объекта представлена в таблице 1.

Сведения об образуемых земельных участках, которые содержат площади, виды разрешенного использования и координаты поворотных точек, представлены в таблице 2.

Перечень участков лесного фонда, подлежащих изменению, приведен в таблице 1.

Таблица 1

№ п/п	Квартал лесничества	Выдел квартала	Состав насаждения	Площадь, кв.м
1	2	3	4	5
<b>Земли лесного фонда, предполагаемые к изъятию под постоянный отвод</b>				
1	27	5	5С5Е+Б	438
2	27	6	5ОСЗБ2ЛП	8182
3	6	21	10Б	13089
Итого под постоянный отвод				21709
<b>Земли лесного фонда, предполагаемые к использованию под временный отвод</b>				
4	6	21	10Б	6461
Итого под временный отвод:				6461
Итого земли лесного фонда				28170



Таблица 2

## Ведомость образуемых земельных участков

№ п/п	Кадастровый номер исходного земельного участка/квартала (кадастровый номер входящего земельного участка)	Площадь исходного квартала /участка (площадь входящего земельного участка) (кв.м.)	Категория земель исходного земельного участка	Разрешенное использование исходного земельного участка	Правообладатель исходного земельного участка	Вид права на исходный земельный участок	Проведение кадастровых работ	Обозначение (кадастровый номер) образуемого земельного участка)	Площадь земельного участка в границах отвода (кв.м.)	Категория земель, устанавливаемая по завершению работ	Разрешенное использование образуемого земельного участка
1	2	3	4	5	6	7	8	9	10	11	12
<b>Постоянное (бессрочное) пользование</b>											
<b>Образование земельных участков с изъятием для государственных нужд, постоянное (бессрочное) пользование</b>											
1	66:14:0000000:169 (номер входящего участка 66:14:1801014:21)	1646721890 (площадь входящего участка 42642149)	земли лесного фонда	для целей ведения лесного хозяйства	Российская Федерация, аренда ООО "Урал"	Собственность (свидетельство о государственной регистрации права от 07.02.2007 №66-66-05/004/2007-080). Аренда договор от 28.11.2008 № 289 на срок 49 лет.	образование путем раздела земельного участка с сохранением исходного в измененных границах	:169:3У1	8620	земли промышленности, энергетики, транспорта и земли иного специального назначения	Размещение автомобильных дорог
2	66:14:0000000:219	границы и площадь не установлены	земли лесного фонда	для целей ведения лесного хозяйства	Российская Федерация, аренда КУ "Астра"	Собственность (свидетельство от 19.11.2008 №66-66-05/068/2008-002. Аренда договор от 29.12.2008 № 432 на срок 49 лет.	образование путем раздела земельного участка с сохранением исходного в измененных границах	:219:3У1 (2 контура)	13089	земли промышленности, энергетики, транспорта ... и земли иного специального назначения	Размещение автомобильных дорог
								1 контур	12645		
								2 контур	444		
									21709		
<b>Образование земельных участков, постоянное (бессрочное) пользование</b>											
3	66:14:4201001	-	земли, государственная собственность на которые не разграничена				образование многоконтурного	3У1 (7контуров)	20065	земли промышленности, энергетики,	Размещение автомобильных дорог
								1 контур	12079		

							земельного участка из земель, государственная собственность на которые не разграничена	2 контур 3 контур 4 контур 5 контур 6 контур 7 контур	1477 30 30 30 30 6389	транспорта ... и земли иного специального назначения	
4	66:14:4201001	-	земли населенного пункта	для сельскохозяйственного использования	муниципальное образование Красноуфимский округ		образование земельного участка из земель муниципальной собственности	ЗУЗ	6622	земли населенного пункта	Земельные участки (территории) общего пользования
<b>Итого образование земельных участков, постоянное (бессрочное) пользование</b>									26687		
<b>Временное (краткосрочное) пользование</b>											
<b>Образование земельных участков с оформлением договора субаренды для государственных нужд, временное (краткосрочное) пользование</b>											
5	66:14:0000000:219/66:14:4201001	границы и площадь не установлены	земли лесного фонда	для целей ведения лесного хозяйства	Российская Федерация, аренда КУ "Астра"	Собственность (свидетельство от 19.11.2008 №66-66-05/068/2008-002. Аренда договор от 29.12.2008 № 432 на срок 49 лет.	образование путем раздела земельного участка с сохранением исходного в измененных границах	: 219ЧЗУ1 (3 контура) 1 контур 2 контур 3 контур	6461 3063 2393 1005	земли лесного фонда	для целей ведения лесного хозяйства
<b>Итого образование земельных участков с оформлением договора субаренды для государственных нужд, временное (краткосрочное) пользование</b>									6461		
<b>Образование земельных участков, временное (краткосрочное) пользование</b>											
6	66:14:4201001	-	земли, государственная собственность на которые не разграничена				образование многоконтурного земельного участка из земель, государственная	ЗУ2 (6 контуров) 1 контур 2 контур 3 контур 4 контур 5 контур	25590 21577 684 2855 44 224		Запас

							ная собственност ь на которые не разграничена	6 контур	206		
7	66:14:4201001		земли населенно го пункта	для сельскохозяйствен ного использования	муниципально е образование Красноуфимск ий округ		образование многоконтур ного	ЗУ4 (5 контуров)	4841	земли населенного пункта	Сельскохозяйст венное использование
							земельного	1 контур	72		
							участка из	2 контур	3853		
							земель	3 контур	246		
							муниципальн ой	4 контур	97		
собственност и	5 контур	573									
<b>Итого образование земельных участков, временное (краткосрочное) пользование</b>									30431		

## Ведомость координат образуемых земельных участков

№ точки	Координаты, м		№ точки	Координаты, м	
	Х, м	У, м		Х, м	У, м
1	2	3	1	2	3
<b>ЗУ1 контур 7</b>			<b>ЗУ2 контур 4</b>		
6	332669,40	1363401,60	20	332686,67	1363272,06
11	332670,58	1363395,39	124	332683,34	1363271,24
12	332685,11	1363312,30	123	332682,46	1363261,75
13	332685,45	1363307,43	21	332686,74	1363258,87
14	332687,24	1363306,45	<b>ЗУ2 контур 5</b>		
15	332691,65	1363300,27	120	332674,22	1363230,50
16	332700,82	1363299,21	125	332673,00	1363218,95
17	332705,06	1363291,62	126	332666,83	1363192,83
18	332704,70	1363285,09	38	332682,87	1363217,27
19	332697,29	1363274,67	122	332682,12	1363224,21
20	332686,67	1363272,06	121	332678,36	1363228,88
21	332686,74	1363258,87	<b>:219ЧЗУ1 контур 2</b>		
22	332695,53	1363252,96	126	332666,83	1363192,83
23	332698,88	1363242,90	127	332650,69	1363124,37
24	332699,06	1363228,25	128	332643,64	1363071,65
25	332705,65	1363217,11	129	332642,11	1363019,62
26	332717,47	1363217,28	130	332643,76	1363003,18
27	332724,53	1363225,76	131	332633,76	1362970,41
28	332722,94	1363255,94	43	332643,96	1362969,56
29	332719,24	1363270,59	42	332653,91	1363002,19
30	332719,59	1363280,83	41	332652,12	1363019,98
31	332724,00	1363287,01	40	332653,62	1363070,84
32	332727,61	1363288,19	39	332660,53	1363122,55
33	332727,59	1363289,06	38	332682,87	1363217,27
34	332722,51	1363327,59	<b>ЗУ2 контур 6</b>		
35	332716,79	1363360,82	131	332633,76	1362970,41
36	332702,12	1363415,68	132	332628,06	1362951,76
7	332701,33	1363419,96	52	332637,63	1362948,79
<b>:219:ЗУ1 контур 2</b>			43	332643,96	1362969,56
13	332685,45	1363307,43	<b>:219ЧЗУ1 контур 1</b>		
110	332686,57	1363291,24	32	332727,61	1363288,19
20	332686,67	1363272,06	51	332728,30	1363257,46
19	332697,29	1363274,67	50	332725,96	1363224,77
18	332704,70	1363285,09	49	332719,77	1363180,90
17	332705,06	1363291,62	48	332708,03	1363110,74
16	332700,82	1363299,21	47	332698,97	1362995,80
15	332691,65	1363300,27	200	332706,46	1363009,77
14	332687,24	1363306,45	201	332719,54	1363109,02
<b>:219:ЗУ1 контур 1</b>			202	332731,77	1363178,88
37	332686,77	1363254,09	203	332737,64	1363223,60
38	332682,87	1363217,27	204	332739,82	1363257,25

1	2	3	1	2	3
39	332660,53	1363122,55	140	332737,45	1363291,41
40	332653,62	1363070,84	<b>ЗУ2 контур 1</b>		
41	332652,12	1363019,98	36	332702,12	1363415,68
42	332653,91	1363002,19	35	332716,79	1363360,82
43	332643,96	1362969,56	34	332722,51	1363327,59
44	332669,54	1362967,16	33	332727,59	1363289,06
45	332686,85	1362978,60	32	332727,61	1363288,19
46	332697,63	1362993,30	140	332737,45	1363291,41
47	332698,97	1362995,80	141	332730,70	1363338,95
48	332708,03	1363110,74	142	332769,63	1363278,96
49	332719,77	1363180,90	143	332806,05	1363204,52
50	332725,96	1363224,77	144	332825,12	1363136,62
51	332728,30	1363257,46	145	332826,54	1363055,13
32	332727,61	1363288,19	146	332819,87	1362975,44
31	332724,00	1363287,01	147	332807,57	1362933,78
30	332719,59	1363280,83	148	332806,91	1362910,82
29	332719,24	1363270,59	149	332804,26	1362893,08
28	332722,94	1363255,94	150	332807,31	1362891,82
27	332724,53	1363225,76	151	332803,06	1362878,14
26	332717,47	1363217,28	152	332796,27	1362874,60
25	332705,65	1363217,11	153	332793,01	1362874,75
24	332699,06	1363228,25	154	332765,33	1362828,93
23	332698,88	1363242,90	155	332705,02	1362760,00
22	332695,53	1363252,96	156	332698,61	1362747,96
21	332686,74	1363258,87	157	332660,96	1362668,84
<b>ЗУ1 контур 2</b>			158	332613,09	1362558,83
43	332643,96	1362969,56	159	332611,32	1362586,33
52	332637,63	1362948,80	160	332616,17	1362627,10
53	332642,25	1362934,25	161	332624,78	1362654,59
54	332662,40	1362929,34	162	332624,64	1362670,34
55	332673,78	1362942,31	163	332631,20	1362707,03
56	332698,83	1362994,05	164	332651,36	1362806,04
47	332698,97	1362995,80	165	332662,50	1362847,88
46	332697,63	1362993,30	98	332652,88	1362850,64
45	332686,85	1362978,60	97	332641,62	1362808,32
44	332669,54	1362967,16	96	332621,37	1362708,91
<b>ЗУ1 контур 6</b>			95	332614,64	1362671,19
57	332646,91	1362928,06	94	332614,77	1362656,08
58	332646,27	1362924,68	93	332606,35	1362629,20
59	332654,85	1362922,93	92	332601,36	1362587,26
60	332655,49	1362926,32	91	332599,80	1362564,49
<b>ЗУ1 контур 5</b>			90	332620,23	1362506,60
61	332643,56	1362910,34	89	332623,24	1362460,76
62	332642,93	1362906,95	88	332650,09	1362406,23
63	332651,50	1362905,21	87	332684,51	1362358,05
64	332652,14	1362908,59	86	332700,93	1362341,54

1	2	3	1	2	3
<b>ЗУ1 контур 4</b>			85	332722,83	1362325,70
65	332640,14	1362892,64	84	332751,93	1362301,84
66	332639,50	1362889,26	166	332754,86	1362305,92
67	332648,08	1362887,51	167	332673,12	1362375,75
68	332648,72	1362890,90	168	332664,37	1362403,44
<b>ЗУ1 контур 3</b>			169	332658,70	1362411,38
69	332636,70	1362874,80	170	332633,09	1362463,40
70	332636,06	1362871,42	171	332630,93	1362496,23
71	332644,64	1362869,67	172	332620,52	1362523,54
72	332645,27	1362873,06	173	332622,86	1362529,04
<b>ЗУ1 контур 1</b>			174	332620,17	1362536,59
73	332629,04	1362869,43	175	332636,08	1362579,75
74	332618,30	1362857,52	176	332697,28	1362720,80
75	332616,59	1362818,09	177	332727,47	1362760,23
76	332591,49	1362677,24	178	332747,24	1362773,51
77	332585,56	1362660,33	179	332772,23	1362805,74
78	332584,53	1362648,68	180	332780,49	1362815,02
79	332577,20	1362602,10	181	332781,55	1362819,02
80	332574,58	1362574,11	182	332813,50	1362868,37
81	332576,65	1362549,76	183	332811,33	1362877,40
82	332630,02	1362416,92	184	332808,05	1362878,94
83	332743,07	1362290,41	185	332812,06	1362890,03
84	332751,93	1362301,84	186	332816,88	1362888,17
85	332722,83	1362325,70	187	332832,04	1362952,48
86	332700,93	1362341,54	188	332839,40	1362995,84
87	332684,51	1362358,05	189	332841,99	1363058,16
88	332650,09	1362406,23	190	332840,54	1363122,00
89	332623,24	1362460,76	191	332848,45	1363123,42
90	332620,23	1362506,60	192	332832,96	1363202,16
91	332599,80	1362564,49	193	332825,74	1363200,89
92	332601,36	1362587,26	194	332798,05	1363264,27
93	332606,35	1362629,20	195	332744,95	1363350,13
94	332614,77	1362656,08	196	332722,47	1363378,13
95	332614,64	1362671,19	197	332712,11	1363416,82
96	332621,37	1362708,91	<b>ЗУ2 контур 3</b>		
97	332641,62	1362808,32	74	332618,30	1362857,52
98	332652,88	1362850,64	133	332608,30	1362858,16
99	332649,45	1362864,92	134	332606,62	1362819,19
<b>:169:ЗУ1</b>			135	332581,77	1362679,79
81	332576,65	1362549,76	136	332575,70	1362662,46
100	332580,10	1362511,84	137	332574,59	1362649,90
101	332581,53	1362490,86	138	332567,26	1362603,35
102	332578,25	1362475,29	139	332565,09	1362578,75
103	332582,54	1362450,76	80	332574,58	1362574,11
104	332591,45	1362422,10	79	332577,20	1362602,10
105	332600,54	1362409,88	78	332584,53	1362648,68

1	2	3	1	2	3
106	332628,37	1362371,08	77	332585,56	1362660,33
107	332652,20	1362341,45	76	332591,49	1362677,24
108	332695,88	1362294,75	75	332616,59	1362818,09
109	332727,25	1362269,79	<b>ЗУ4 контур 1</b>		
83	332743,07	1362290,41	6	332669,40	1363401,60
82	332630,02	1362416,92	111	332668,31	1363407,26
<b>ЗУ2 контур 2</b>			112	332658,7	1363405,06
6	332669,40	1363401,60	113	332660,28	1363396,36
113	332660,28	1363396,36	<b>ЗУ4 контур 2</b>		
114	332669,61	1363342,85	192	332832,96	1363202,16
115	332678,49	1363342,51	191	332848,45	1363123,42
116	332680,18	1363310,33	198	332894,99	1363131,71
13	332685,45	1363307,43	199	332881,18	136210,51
12	332685,11	1363312,30	<b>ЗУ4 контур 3</b>		
11	332670,58	1363395,39	180	332780,49	1362815,02
<b>:219ЧЗУ1 контур 3</b>			179	332772,23	1362805,74
114	332669,61	1363342,85	178	332747,24	1362773,51
117	332675,17	1363311,09	205	332763,29	1362784,12
118	332676,57	1363290,87	206	332776,445	1362799,36
119	332676,77	1363254,59	<b>ЗУ4 контур 4</b>		
120	332674,22	1363230,50	173	332622,86	1362529,04
121	332678,36	1363228,88	172	332620,52	1362523,54
122	332682,12	1363224,21	171	332630,93	1362496,23
38	332682,87	1363217,27	207	332630,12	1362508,63
37	332686,77	1363254,09	<b>ЗУ4 контур 5</b>		
123	332682,46	1363261,75	168	332664,37	1362403,44
124	332683,34	1363271,24	167	332673,12	1362375,75
20	332686,67	1363272,06	166	332754,86	1362305,92
110	332686,57	1363291,24	208	332757,91	1362309,78
13	332685,45	1363307,43	209	332708,00	1362349,58
116	332680,18	1363310,33	210	332692,17	1362364,53
115	332678,49	1363342,51			

Площади образуемых участков могут быть уточнены при проведении кадастровых работ. Графическое отображение формируемых земельных участков приведено в графической части на чертеже межевания территории 1:2000, шифр 44-2018-ПМТ-01.

#### 4. Ведомость участков изъятия для государственных или муниципальных нужд

Изъятию для государственных нужд подлежат арендуемые земельные участки лесного фонда

– :169:ЗУ1 площадью 0,86 га, арендатор ООО «Урал» (постоянный отвод).  
Договор аренды от 28.11.2008 № 289 на срок 49 лет;

– :219:ЗУ1 площадью 1,31 га, арендатор КУ «Астра» (постоянный отвод).  
Договор аренды от 29.12.2008 № 432 на срок 49 лет;

На время строительства объекта под временный отвод подлежит оформлению субарендным договором земельный участок лесного фонда:

– :219ЧЗУ1 площадью 0,65 га, арендатор КУ «Астра» (временный отвод)  
Договор аренды от 29.12.2008 № 432 на срок 49 лет.

Таблица 4

**Ведомость координат границ земельных участков, подлежащих  
изъятию**

№ точки	Координаты, м		№ точки	Координаты, м	
	X, м	Y, м		X, м	Y, м
1	2	3	1	2	3
<b>:219:ЗУ1 контур 1</b>			<b>:219:ЗУ1 контур 2</b>		
37	332686,77	1363254,09	13	332685,45	1363307,43
38	332682,87	1363217,27	110	332686,57	1363291,24
39	332660,53	1363122,55	20	332686,67	1363272,06
40	332653,62	1363070,84	19	332697,29	1363274,67
41	332652,12	1363019,98	18	332704,70	1363285,09
42	332653,91	1363002,19	17	332705,06	1363291,62
43	332643,96	1362969,56	16	332700,82	1363299,21
44	332669,54	1362967,16	15	332691,65	1363300,27
45	332686,85	1362978,60	14	332687,24	1363306,45
46	332697,63	1362993,30	<b>:169:ЗУ1</b>		
47	332698,97	1362995,80	81	332576,65	1362549,76
48	332708,03	1363110,74	100	332580,10	1362511,84
49	332719,77	1363180,90	101	332581,53	1362490,86
50	332725,96	1363224,77	102	332578,25	1362475,29
51	332728,30	1363257,46	103	332582,54	1362450,76
32	332727,61	1363288,19	104	332591,45	1362422,10
31	332724,00	1363287,01	105	332600,54	1362409,88
30	332719,59	1363280,83	106	332628,37	1362371,08
29	332719,24	1363270,59	107	332652,20	1362341,45
28	332722,94	1363255,94	108	332695,88	1362294,75
27	332724,53	1363225,76	109	332727,25	1362269,79
26	332717,47	1363217,28	83	332743,07	1362290,41
25	332705,65	1363217,11	82	332630,02	1362416,92
24	332699,06	1363228,25			
23	332698,88	1363242,90			
22	332695,53	1363252,96			
21	332686,74	1363258,87			



**Ведомость координат границ земельных участков, подлежащих субаренде  
на время строительства**

№ точки	Координаты, м		№ точки	Координаты, м	
	X, м	Y, м		X, м	Y, м
1	2	3	1	2	3
<b>:219ЧЗУ1 контур 1</b>			<b>:219ЧЗУ1 контур 3</b>		
32	332727,61	1363288,19	114	332669,61	1363342,85
51	332728,30	1363257,46	117	332675,17	1363311,09
50	332725,96	1363224,77	118	332676,57	1363290,87
49	332719,77	1363180,90	119	332676,77	1363254,59
48	332708,03	1363110,74	120	332674,22	1363230,50
47	332698,97	1362995,80	121	332678,36	1363228,88
200	332706,46	1363009,77	122	332682,12	1363224,21
201	332719,54	1363109,02	38	332682,87	1363217,27
202	332731,77	1363178,88	37	332686,77	1363254,09
203	332737,64	1363223,60	123	332682,46	1363261,75
204	332739,82	1363257,25	124	332683,34	1363271,24
140	332737,45	1363291,41	20	332686,67	1363272,06
<b>:219ЧЗУ1 контур 2</b>			110	332686,57	1363291,24
126	332666,83	1363192,83	13	332685,45	1363307,43
127	332650,69	1363124,37	116	332680,18	1363310,33
128	332643,64	1363071,65	115	332678,49	1363342,51
129	332642,11	1363019,62			
130	332643,76	1363003,18			
131	332633,76	1362970,41			
43	332643,96	1362969,56			
42	332653,91	1363002,19			
41	332652,12	1363019,98			
40	332653,62	1363070,84			
39	332660,53	1363122,55			
38	332682,87	1363217,27			

**5. Предложения по установлению публичных сервитутов**

Необходимость установления публичных сервитутов отсутствует.

### Основные технико-экономические показатели проекта межевания

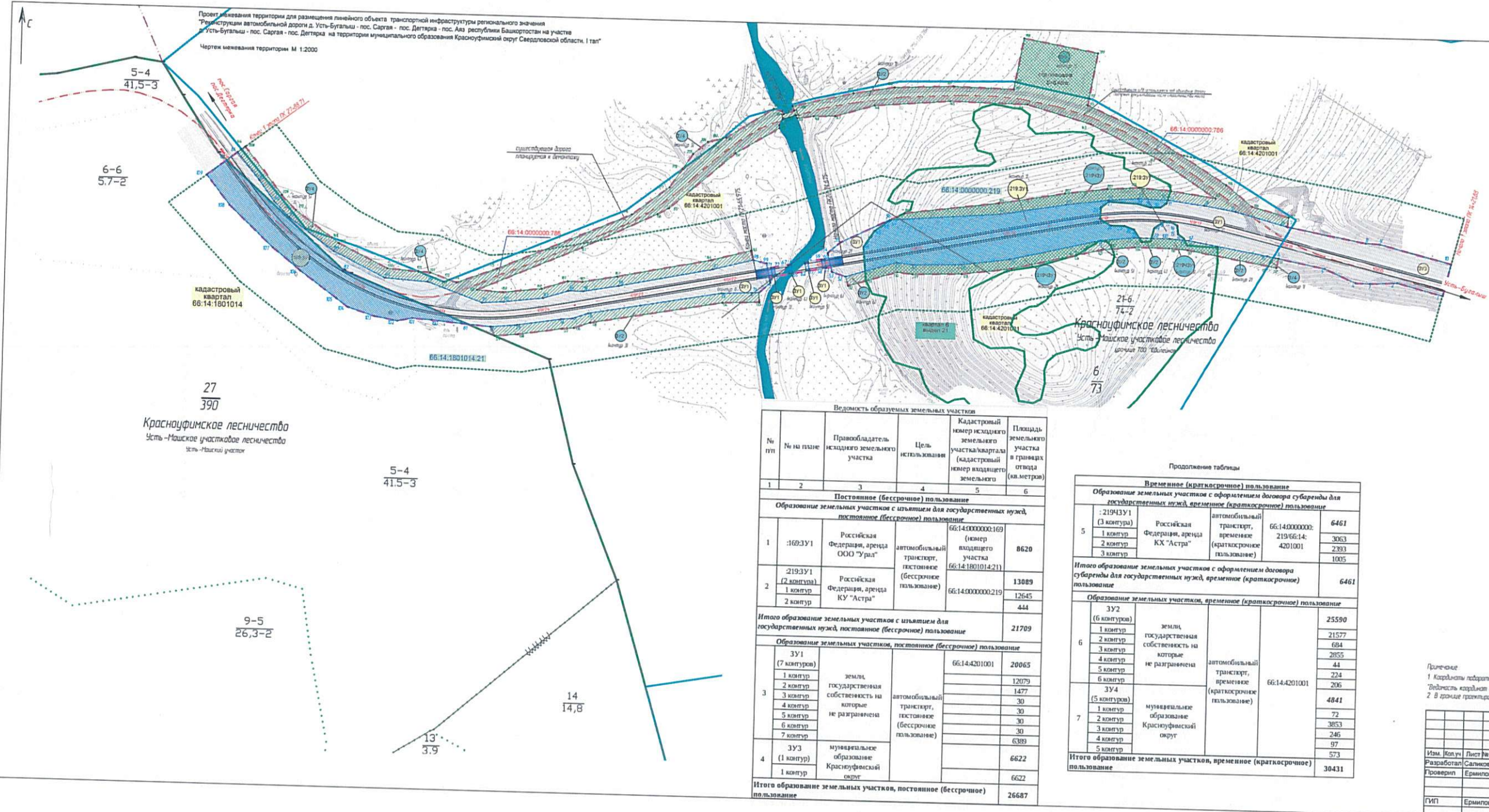
№ п/п	Наименование показателей	Единица измерения	Современное состояние на 2020 год	Расчетный срок
1	2	3	4	5
1	Площадь проектируемой территории всего	га	8,53	8,53
2	Территории, подлежащие межеванию в том числе: - территории жилой застройки из них:	-//-	8,53	8,53
	• территории многоэтажной застройки	-//-	0,0	0,0
	• территории 4-5 этажной застройки	-//-	0,0	0,0
	• территории малоэтажной застройки	-//-	0,0	0,0
	• в том числе:			
	• малоэтажные жилые дома с приквартирными земельными участками	-//-	0,0	0,0
	• индивидуальные жилые дома с приусадебными земельными участками	-//-	0,0	0,0
	– территории объектов социального и культурно-бытового обслуживания микрорайонного значения	-//-	0,0	0,0
	– территории объектов социального и культурно-бытового обслуживания внемикрорайонного значения	-//-	8,53	8,53
	– территории промышленной и коммунального-складской застройки	-//-		
3	Территории, не подлежащие межеванию в том числе:	-//-	0,0	0,0
	– зеленые насаждения общего пользования	-//-	0,0	0,0
	– улицы, дороги, проезды, площади	-//-	0,0	0,0
	– прочие территории общего пользования	-//-	0,0	0,0

**Список используемых сокращений**

- г. - год;
- га - гектар;
- км - километр;
- кв.км. - квадратный километр;
- м - метр;
- ПК - пикет;
- п.м - погонный метр;
- п. - пункт;
- пос. – поселок;
- д. – деревня;
- р. – река;
- др. – другое;
- шт. - штук;
- ч. – час;
- РФ – Российская Федерация;
- РДС - руководящий документ системы;
- МСК-66 – мировая система координат – 66;
- МО – Муниципальный округ;
- см - сантиметр;
- СНиП - строительные нормы и правила;
- СП - свод правил;
- ст. - статья;
- ФЗ - Федеральный закон;
- ГКПТУ СО - государственное казенное пожарно-техническое учреждение Свердловской области;
- АЗС – автозаправочная станция;
- ЛВЖ – легковоспламеняющаяся жидкость;
- ГЖ – горючая жидкость;
- ГСМ –горюче-смазочные материалы;
- ДТП – дорожно-транспортное происшествие.

Приложение № 5  
к приказу Министерства строительства  
и развития инфраструктуры  
Свердловской области  
от 09.10.2020 № 581-П

Чертеж межевания территории, масштаб 1:2000,  
шифр 44-2018-ПМТ-01



**Условные обозначения**

	граница территории, в отношении которой осуществляется подготовка проекта планировки
	граница зоны планируемого размещения линейного объекта
	номера поворотных точек образуемых земельных участков для временного (краткосрочного) использования
	номера поворотных точек образуемых земельных участков для постоянного (бессрочного) использования
	придорожная полоса
	красные линии
	граница населенного пункта
	граница кадастрового квартала по сведениям ЕГРН
	граница земельных участков (условия). Границы не установлены в соответствии с требованиями земельного законодательства
	номер кадастрового квартала по сведениям ЕГРН
	кадастровый номер земельного участка по сведениям ЕГРН
	кадастровый номер сооружения дорожного транспорта по сведениям ЕГРН
	образуемые земельные участки под автомобильную дорогу постоянного (бессрочного) пользования
	образуемые земельные участки под автомобильную дорогу временного (краткосрочного) пользования
	граница лесничества/участков лесничества/лесных кварталов
	граница лесотаксационных выделов
	граница неавтоэкранной полосы лесов
	автомобильная дорога регионального значения IV категории
	мост
	съезды на период строительства подлежащие демонтажу после строительства моста
	существующие
	горючения дорожного транспорта стоящие на кадастровом учете
	мост деревянный планируемый к демонтажу
	Зона водных объектов
	р. Буялыш
	Формируемые земельные участки
	земельный участок для постоянного (бессрочного) пользования проектируемой автомобильной дороги
	земельный участок для временного (краткосрочного) пользования на период реконструкции автомобильной дороги
	земельный участок для постоянного (бессрочного) пользования изъятые для государственных нужд
	земельный участок для временного (краткосрочного) пользования субаренды для государственных нужд

**Ведомость образуемых земельных участков**

№ п/п	№ п/п по плану	Правообладатель исходного земельного участка	Цель использования	Кадастровый номер исходного участка/квартала (кадастровый номер входящего земельного участка)	Площадь земельного участка в границах отвода (кв. метров)
<b>Постоянное (бессрочное) пользование</b>					
<b>Образование земельных участков с изъятием для государственных нужд, постоянное (бессрочное) пользование</b>					
1	1693У1	Российская Федерация, аренда ООО "Урал"	автомобильный транспорт, постоянное (бессрочное) пользование	66:14:0000000:169 (номер входящего участка 66:14:1801014:211)	8620
2	2193У1 (2 контура)	Российская Федерация, аренда КУ "Астра"	автомобильный транспорт, постоянное (бессрочное) пользование	66:14:0000000:219	13089 12645 444
<b>Итого образование земельных участков с изъятием для государственных нужд, постоянное (бессрочное) пользование</b>					
<b>Образование земельных участков, постоянное (бессрочное) пользование</b>					
3	3У1 (7 контуров)	земли государственная собственность на которые не разграничены	автомобильный транспорт, постоянное (бессрочное) пользование	66:14:4201001	20065 12079 1477 30 30 30 6389
4	3У3 (1 контур)	муниципальное образование Красноуфимский округ	муниципальное образование	66:14:4201001	6622 6622
<b>Итого образование земельных участков, постоянное (бессрочное) пользование</b>					
<b>26687</b>					

**Продолжение таблицы**

<b>Временное (краткосрочное) пользование</b>					
<b>Образование земельных участков с оформлением договора субаренды для государственных нужд, временное (краткосрочное) пользование</b>					
5	2194ЗУ1 (3 контура)	Российская Федерация, аренда КХ "Астра"	автомобильный транспорт, временное (краткосрочное) пользование	66:14:0000000:219/66:14:4201001	6461 3063 2393 1005
<b>Итого образование земельных участков с оформлением договора субаренды для государственных нужд, временное (краткосрочное) пользование</b>					
<b>6461</b>					
<b>Образование земельных участков, временное (краткосрочное) пользование</b>					
6	3У2 (6 контуров)	земли государственная собственность на которые не разграничены	автомобильный транспорт, временное (краткосрочное) пользование	66:14:4201001	25590 21577 684 2855 44 224 206
7	3У4 (5 контуров)	муниципальное образование Красноуфимский округ	муниципальное образование	66:14:4201001	4841 72 3853 246 97
<b>Итого образование земельных участков, временное (краткосрочное) пользование</b>					
<b>30431</b>					

Примечание:  
1. Карточки поворотных точек образуемых земельных участков представлены в таблице 2.  
2. В границе проектируемой территории не установлены.

**44-2018-ПМТ-01**

Изм.	Колуч.	Лист № док.	Подпись	Дата
Разработал	Салимова	05.18		
Проверил	Ермилов	05.18		
ГИП	Ермилов	05.18		

Проект межевания территории	Стадия	Лист	Листа
Чертеж межевания территории М 1:2000		1	2